

Urząd Statystyczny
w Kielcach

KOMUNIKAT

o sytuacji społeczno - gospodarczej
województwa świętokrzyskiego

4

Kwiecień 2007

e-mail: sekretariat@stat.gov.pl

tel. (41) 361-15-42

<http://www.stat.gov.pl/urzedz/kielce>

- W kwietniu br. sprzedaż produkcji przemysłowej obniżyła się w porównaniu z poprzednim miesiącem, na co wpłynął spadek produkcji w przetwórstwie przemysłowym, a także w zaopatrywaniu w energię elektryczną, gaz, wodę. Nadal jednak była ona znacznie wyższa od ubiegłorocznej.
- Produkcja budowlano-montażowa osiągnęła poziom wyższy niż przed miesiącem i przed rokiem.
- Liczba mieszkań przekazanych do użytku w kwietniu br. była mniejsza niż miesiąc wcześniej, ale przewyższała efekty uzyskane w analogicznym miesiącu ub. roku. Z wyjątkiem jednego mieszkania, pozostałe zrealizowano w ramach budownictwa indywidualnego.
- Przedsiębiorstwa w I kwartale 2007 r. uzyskały lepsze wyniki niż przed rokiem. Poprawie uległy wszystkie podstawowe wskaźniki ekonomiczne. Odnotowano wyższe niż w 2006 r. wskaźniki rentowności sprzedaży, rentowności obrotu brutto i netto. Poprawiła się płynność finansowa firm. Więcej firm wypracowało zysk netto.
- Wyniki reprezentacyjnego badania pogłowia trzody chlewnej przeprowadzonego w końcu marca br. wskazują na podjęcie przez rolników działań mających na celu ograniczenie chowu tego gatunku zwierząt.
- Na rynku rolnym ceny żywca wieprzowego w skali roku wzrosły nieznacznie w skupie, natomiast obniżyły się na targowiskach. W obu formach sprzedaży znacznie potaniał żywiec wołowy, zaś wysoka dynamika cen utrzymała się w sprzedaży zbóż i ziemniaków.
- Przeciętne zatrudnienie w sektorze przedsiębiorstw wzrosło zarówno w skali miesiąca, jak i roku. W relacji do kwietnia ub. roku wzrost zatrudnienia odnotowano we wszystkich sekcjach, przy czym największy w górnictwie.
- Bezrobocie rejestrowane uległo dalszemu obniżeniu. Liczba ofert pracy pozostających w dyspozycji urzędów pracy była mniejsza niż w marcu br., ale większa niż rok temu.
- Przeciętne wynagrodzenie miesięczne brutto w sektorze przedsiębiorstw ukształtowało się na poziomie wyższym niż przed miesiącem i przed rokiem. W skali roku spadek płac wystąpił tylko w usługach hotelarsko-gastronomicznych. W pozostałych działalnościach gospodarczych płace wzrosły, przy czym w największym stopniu w górnictwie oraz w budownictwie.

Prezentowane w Komunikacie dane:

- o pracujących, zatrudnieniu, wynagrodzeniach – w ujęciu miesięcznym - dotyczą podmiotów gospodarczych, w których liczba pracujących przekracza 9 osób,
- o przychodach ze sprzedaży produkcji przemysłu i budownictwa, sprzedaży detalicznej i hurtowej towarów – w ujęciu miesięcznym - dotyczą podmiotów gospodarczych, w których liczba pracujących przekracza 9 osób,
- o wynikach finansowych przedsiębiorstw – w ujęciu kwartalnym – dotyczą podmiotów gospodarczych prowadzących księgi rachunkowe (z wyjątkiem łowiectwa, leśnictwa, rybołówstwa i rybactwa, pośrednictwa finansowego oraz szkół wyższych), w których liczba pracujących przekracza 49 osób,
- o nakładach inwestycyjnych – w ujęciu kwartalnym – dotyczą podmiotów gospodarczych (bez względu na rodzaj działalności) prowadzących księgi rachunkowe, w których liczba pracujących przekracza 49 osób.

Dane w ujęciu wartościowym oraz wskaźniki struktury podano w cenach bieżących. Wskaźniki dynamiki zaprezentowano na podstawie wartości w cenach bieżących, z wyjątkiem przemysłu, dla którego podano je na podstawie wartości w cenach stałych (średnie ceny bieżące 2000 r.).

LUDNOŚĆ

Ludność województwa świętokrzyskiego według stanu w dniu 31.12.2006 r. liczyła 1279,8 tys. osób i w stosunku do stanu sprzed roku zmniejszyła się o 5,2 tys. osób. Saldo migracji stałej pozostało nadal ujemne i wyniosło minus 3,5 tys. osób wobec minus 2,2 tys. osób w 2005 r. Saldo migracji zagranicznej ukształtowało się także na poziomie ujemnym i wyniosło minus 0,7 tys. osób.

Na przestrzeni 2006 r. zarejestrowano 11,3 tys. urodzeń żywych, tj. o około 0,1 tys. (o 1,1%) mniej niż w 2005 r. Współczynnik urodzeń ukształtował się na poziomie 8,8 ‰ wobec 8,9‰ w analogicznym okresie poprzedniego roku.

W 2006 r. zmarło 13,8 tys. osób, tj. o 0,2 tys. osób (o 1,3%) więcej niż rok wcześniej, a ogólny współczynnik zgonów zwiększył się do 10,7‰ z 10,5‰ w 2005 r.

Współczynnik przyrostu naturalnego w 2006 r. pozostał nadal ujemny i ukształtował się na poziomie minus 1,9‰. Przewaga liczby zgonów nad liczbą urodzeń żywych osiągnęła 2,5 tys. osób.

Zmniejszyła się umieralność niemowląt - jej współczynnik liczony na 1000 urodzeń żywych wyniósł 5,0‰ wobec 5,9‰ w 2005 r.

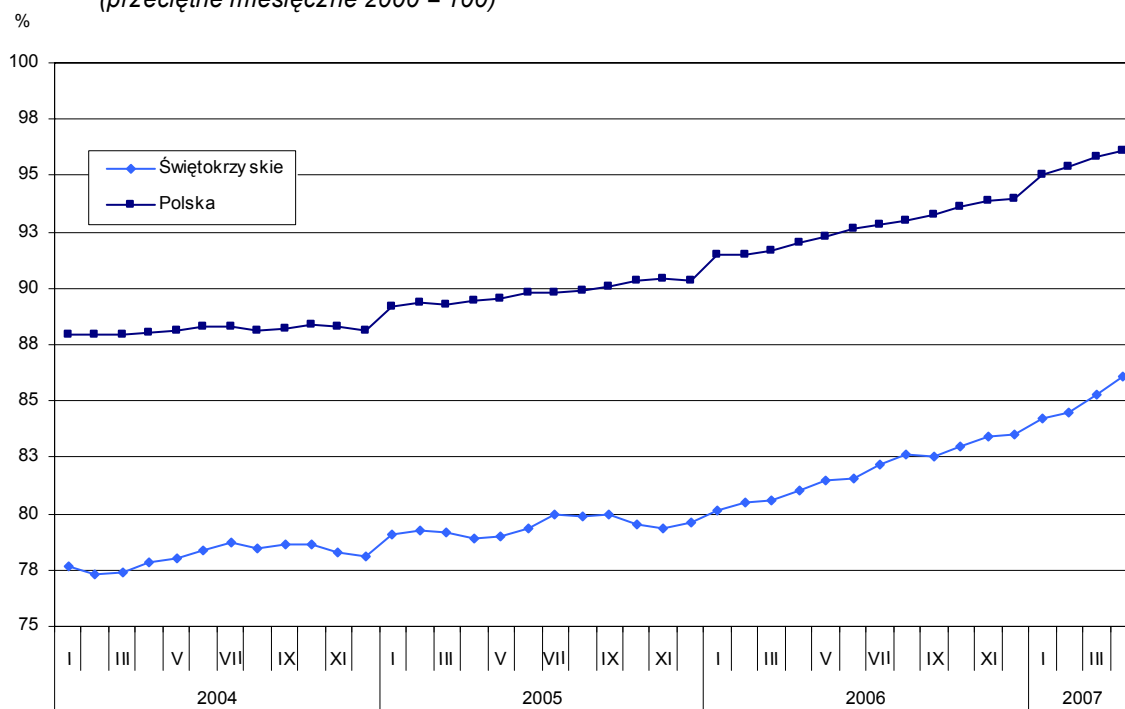
RYNEK PRACY

ZATRUDNIENIE

Przeciętne zatrudnienie w sektorze przedsiębiorstw w kwietniu br. ukształtowało się na poziomie 111872 osoby i było wyższe zarówno w relacji do kwietnia ub.r., jak i marca br. kolejno o: 6,4% i 0,9%. W kraju wzrosło ono odpowiednio o: 4,4% i 0,3%.

W kwietniu br. w sektorze publicznym pracowało 14885 osób, tj. mniej zarówno niż przed rokiem, jak i przed miesiącem odpowiednio o: 1,0% i 0,2%. W sektorze prywatnym zatrudnionych było 96987 osób, tj. więcej o: 7,6% niż w kwietniu ub. roku i 1,1% niż przed miesiącem.

Dynamika przeciętnego zatrudnienia w sektorze przedsiębiorstw
(przeciętne miesięczne 2000 = 100)



W skali roku zwiększenie liczby miejsc pracy nastąpiło we wszystkich sekcjach sektora przedsiębiorstw, przy czym w największym stopniu wzrost zatrudnienia odnotowano w: górnictwie (o 13,7%), hotelach i restauracjach (o 9,4%) oraz budownictwie (o 9,2%). Spośród działów przetwórstwa przemysłowego o znaczącym udziale w zatrudnieniu w największym stopniu liczba pracowników wzrosła w produkcji wyrobów z metali (o 16,9%).

W porównaniu z marcem br. największy wzrost zatrudnienia odnotowano w budownictwie (o 5,1%), a spadek – w hotelach i restauracjach (o 0,6%).

W okresie styczeń-kwiecień br. przeciętne zatrudnienie wyniosło 110422 osoby i w stosunku do poprzedniego roku zwiększyło się o 5,6% (w kraju – o 4,2%). Przyczynił się do tego głównie jego wzrost w sektorze prywatnym – o 6,8%, podczas gdy w jednostkach publicznych odnotowano spadek o 0,9%. Na przestrzeni czterech miesięcy br. miejsc pracy przybyło we wszystkich sekcjach, przy czym najwięcej w górnictwie (o 12,6%) i budownictwie (o 10,9%).

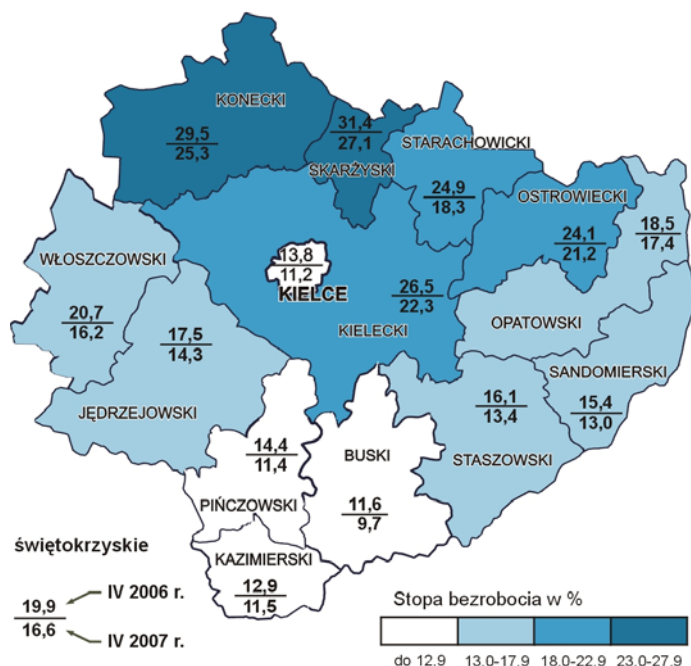
BEZROBOCIE

Wyszczególnienie	Bezrobotni (w tys.)			
	stan na koniec IV 2007	napływ w miesiącu	odpływ w miesiącu	stopa bezrobocia (w %)
Polska	2103,1	170,6	300,0	13,7
Świętokrzyskie	92,0	6,5	11,2	16,6

W końcu kwietnia 2007 r. liczba bezrobotnych zarejestrowanych w urzędach pracy naszego województwa wyniosła 92001 osób i była niższa zarówno w relacji do kwietnia ub. roku, jak i w porównaniu z marcem br. odpowiednio o: 18,9% i 4,9%.

W kwietniu br. w powiatowych urzędach pracy zarejestrowano 6480 osób, tj. 2,2% więcej niż przed rokiem i o 2,3% mniej niż przed miesiącem. W omawianym miesiącu z ewidencji urzędów pracy wyłączono 11178 osób, tj. o 2,9% mniej niż w kwietniu ub. r. i o 8,0% więcej niż w marcu br. Główną przyczyną wyrejestrowania było podjęcie pracy – 49,0% ogółu wyłączonych z ewidencji. Nie potwierdziło gotowości do pracy 2704 osoby, a 1098 osób podjęło szkolenie lub staż.

Stopa bezrobocia rejestrowanego według powiatów Stan w końcu miesiąca



Spośród ogółu bezrobotnych:

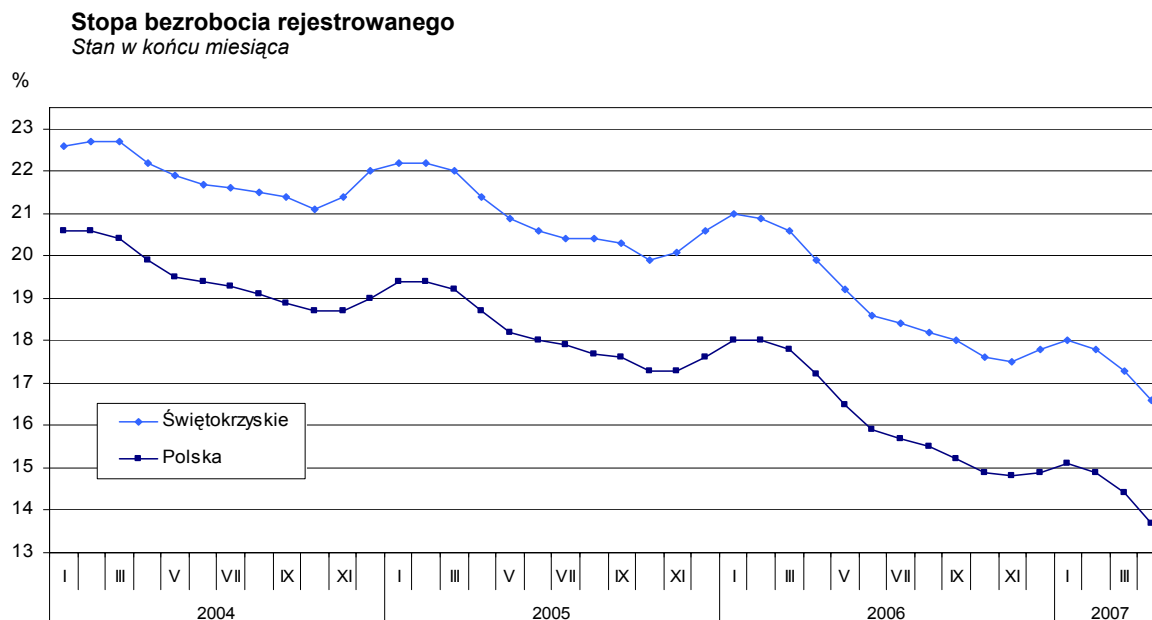
- 54,2% stanowiły kobiety (przed rokiem – 50,5%),
- 55,5% zamieszkiwało na wsi (w ub. roku – 55,0%),
- 72,7% to osoby wcześniej pracujące (w poprzednim roku – 72,5%),
- 88,7% nie posiadało prawa do zasiłku (przed rokiem – 88,5%).

Urzędy pracy w kwietniu br. miały do dyspozycji 2879 ofert pracy, tj. o 3,7% więcej niż przed rokiem i o 4,8% mniej niż w poprzednim miesiącu. W końcu miesiąca sprawozdawczego na 1 ofertę pracy przypadało 119 bezrobotnych.

Stopa bezrobocia rejestrowanego ukształtowała się na poziomie 16,6% wobec 19,9% przed rokiem i 17,3% przed miesiącem.

W kraju wskaźnik wyniósł 13,7%, tj. mniej o: 3,5 pkt procentowego niż przed rokiem i 0,7 pkt niż przed miesiącem.

Powiatami o najwyższej stopie bezrobocia były: skarżyski (27,1%) i konecki (25,3%). Najniższy wskaźnik odnotowano w powiatach: buskim (9,7%), m. Kielce (11,2%), pińczowskim (11,4%) i kazimierskim (11,5%).



Udział w ogólnej liczbie bezrobotnych wybranych kategorii osób będących w szczególnej sytuacji na rynku pracy kształtował się następująco:

- bezrobotni do 25 roku – 19,9% (w ubiegłym roku– 21,9%),
- bezrobotni powyżej 50 roku życia – 18,1% (przed rokiem – 15,3%),
- długotrwale bezrobotni – 69,7% (w ubiegłym roku– 69,5%),
- bez kwalifikacji zawodowych – 25,9% (przed rokiem – 21,3%).

WYNAGRODZENIA

Przeciętne miesięczne wynagrodzenie brutto w sektorze przedsiębiorstw w kwietniu br. ukształtowało się na poziomie 2389,90 zł, co stanowiło 85,8% średniej płacy krajowej. Było ono wyższe zarówno w relacji do kwietnia 2006 r., jak i marca br. kolejno o: 8,9% i 1,0%. W kraju osiągnęło ono poziom 2786,29 zł, tj. o 8,4% wyższy niż przed rokiem, ale o 2,3% niższy niż przed miesiącem.

W kwietniu br. w sektorze publicznym przeciętna płaca osiągnęła poziom 3068,39 zł i była wyższa niż przed rokiem i przed miesiącem, odpowiednio o: 8,4% i 21,7%. W sektorze prywatnym wypłacono 2285,77 zł, tj. o 9,4% więcej niż w kwietniu 2006 r. oraz o 2,4% mniej niż w marcu br.

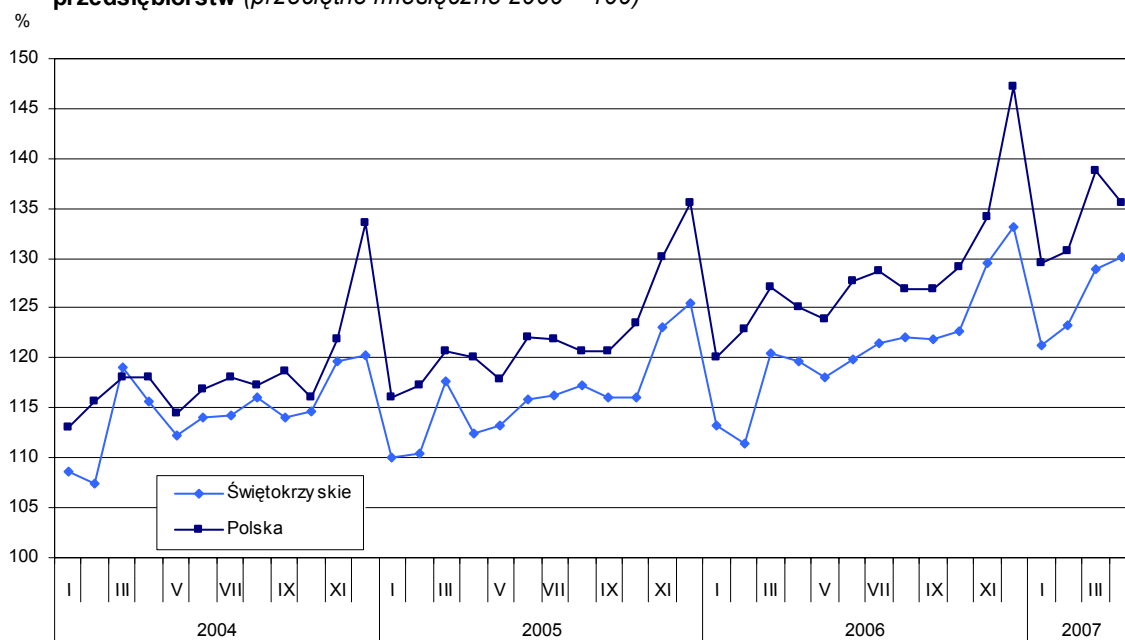
W skali roku spadek wynagrodzeń odnotowano jedynie w hotelach i restauracjach (o 1,1%). W pozostałych sekcjach płace wzrosły, przy czym najwięcej zyskali zatrudnieni w górnictwie (o 24,8%) oraz budownictwie (o 12,0%).

W analizowanym miesiącu, wśród działów przetwórstwa przemysłowego o znaczącym udziale w zatrudnieniu płace zwiększyły się wyraźnie w produkcji drewna i wyrobów z drewna oraz ze słomy i wikliny (o 23,2%), w produkcji maszyn i urządzeń (o 12,4%).

W porównaniu z marcem 2007 r. wynagrodzenia w największym stopniu wzrosły w wytwarzaniu i zaopatrywaniu w energię elektryczną, gaz, wodę (o 26,8%), a obniżyły się w obsłudze nieruchomości i firm (o 6,0%).

W kwietniu br. wynagrodzenie wyraźnie przekraczające średnie w województwie otrzymali pracownicy zatrudnieni w wytwarzaniu i zaopatrywaniu w energię elektryczną, gaz, wodę (o 110,0%). Znacznie poniżej przeciętnej płacono natomiast w hotelach i restauracjach (o 30,2%). Wśród działów przetwórstwa przemysłowego o znaczącym udziale w zatrudnieniu najwyższe płace odnotowano w produkcji wyrobów z surowców niemetalicznych pozostałych (o 31,5% ponad średnią), natomiast najniższe – w produkcji odzieży i wyrobów futrzarskich (o 50,5% mniej od przeciętnej).

Dynamika przeciętnego miesięcznego wynagrodzenia brutto w sektorze przedsiębiorstw (przeciętne miesięczne 2000 = 100)



W okresie styczeń-kwiecień br. przeciętne wynagrodzenie brutto ukształtowało się na poziomie 2317,80 zł i było wyższe niż przed rokiem o 8,4% (w kraju również odnotowano wzrost o 8,0%). Zwiększenie płac odnotowano zarówno w sektorze publicznym o 10,3% (do 2726,11 zł), jak i prywatnym o 8,2% (2254,11 zł). W najwyższym stopniu podniesiono je w górnictwie (o 19,6%) oraz w wytwarzaniu i zaopatrywaniu w energię elektryczną, gaz, wodę (o 16,3%).

WYNIKI FINANSOWE

Wyniki finansowe i podstawowe relacje ekonomiczne

Wyszczególnienie	2006	2007
	I - III	
<i>w milionach złotych</i>		
Przychody z całokształtu działalności	6132,7	7776,3
w tym przychody ze sprzedaży produktów, towarów i materiałów	5944,1	7484,1
Koszty uzyskania przychodów z całokształtu działalności	6079,8	7382,4
w tym koszt własny sprzedanych produktów oraz wartość sprzedanych towarów i materiałów	5884,1	7139,3
Wynik na sprzedaży produktów, towarów i materiałów	60,1	344,8
Wynik na pozostałej działalności operacyjnej	20,9	58,2
Wynik na działalności finansowej	-28,1	-9,1
Wynik finansowy brutto	53,3	394,1
Wynik finansowy netto	8,1	322,6
<i>w %</i>		
Wskaźnik poziomu kosztów	99,1	94,9
Wskaźnik rentowności ze sprzedaży produktów, towarów i materiałów	1,0	4,6
Wskaźnik rentowności obrotu brutto	0,9	5,1
Wskaźnik rentowności obrotu netto	0,1	4,1
Wskaźnik płynności I stopnia	33,6	48,0
Wskaźnik płynności II stopnia	100,4	117,9

Wyniki finansowe przedsiębiorstw w I kwartale 2007 r. były dużo lepsze niż przed rokiem. Przychody z całokształtu działalności przekroczyły poziom ubiegłoroczny o 26,8%. Wzrost przychodów odnotowano zarówno w sektorze prywatnym, jak i w publicznym odpowiednio o: 29,1% i 7,7%. Wolniej rosły koszty uzyskania przychodów (w skali roku – wzrost o 21,4%), przy czym w sektorze prywatnym wzrosły one o 23,0%, a w publicznym - o 7,7%. Rezultatem wyższej dynamiki przychodów nad kosztami było poprawienie wyniku brutto, który osiągnął poziom 394,1 mln zł wobec 53,3 mln zł w I kwartale 2006 r. Znacznie zwiększył się również wynik finansowy netto – z 8,1 mln zł do 322,6 mln zł.

Odsetek przedsiębiorstw wykazujących zysk netto wzrósł w porównaniu z 2006 r. o 12 pkt procentowych i wyniósł 66,5%.

Poprawie uległy wszystkie podstawowe wskaźniki ekonomiczne. Rentowność sprzedaży ukształtowała się na poziomie 4,6% wobec 1,0

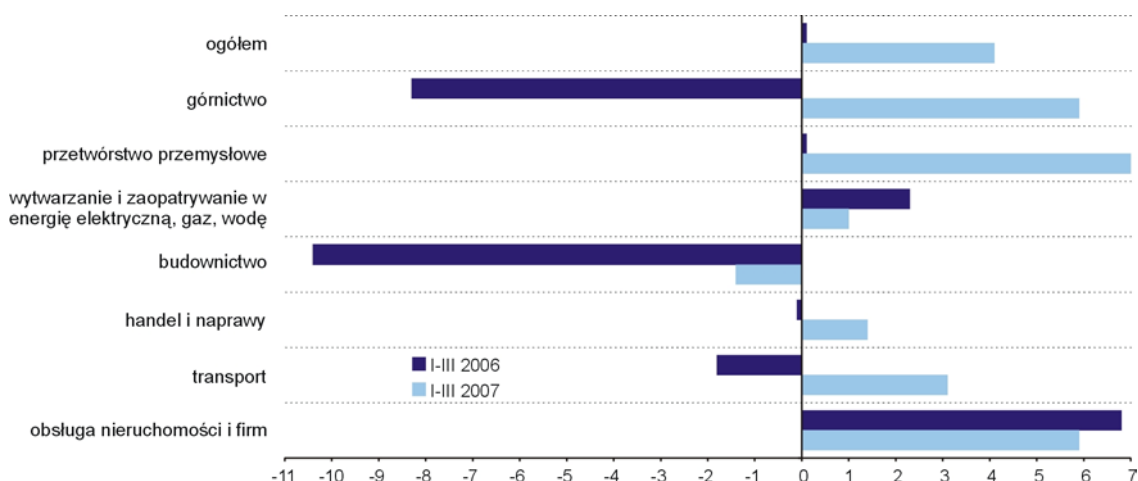
przed rokiem. Rentowność obrotu netto osiągnęła 4,1% wobec 0,1% w ubiegłym roku, przy czym poprawę wskaźnika odnotowano w sektorze prywatnym (4,2% wobec minus 0,3% przed rokiem), a w publicznym pozostał on na poziomie ubiegłorocznym, tj. 3,4%.

Wyniki lepsze niż przed rokiem odnotowano w większości sekcji sektora przedsiębiorstw. W jednostkach przetwórstwa przemysłowego rentowność obrotu netto wzrosła do 7,0% wobec 0,1% przed rokiem, w górnictwie – do 5,9% wobec minus 8,3%, w transporcie – do 3,1% wobec minus 1,8%, w handlu i naprawach – do 1,4% wobec minus 0,1%. Pomimo poprawy wyników, w budownictwie wskaźnik nadal utrzymuje się na ujemnym poziomie minus 1,4% wobec minus 10,4% w ubiegłym roku.

Wskaźnik poziomu kosztów obniżył się do 94,9%, tj. o 4,2 pkt procentowego w porównaniu z I kwartałem 2006 r., przy czym w sektorze prywatnym odnotowano obniżkę o 4,7 pkt procentowego do 94,9%, a w publicznym pozostał na niezmiennym poziomie 95,5%.

Na wyższym poziomie niż w analogicznym okresie ub. roku ukształtowały się również wskaźniki płynności, zarówno I, jak i II stopnia.

Wskaźnik rentowności obrotu netto według sekcji

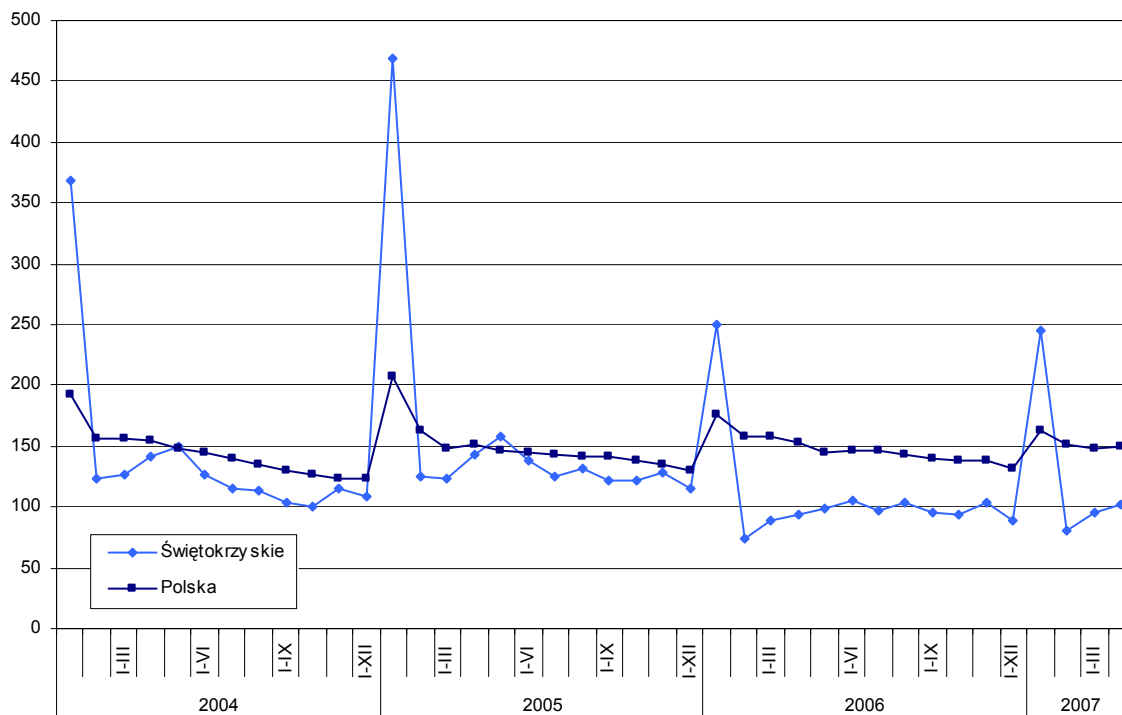


MIESZKANIA

Według wstępnych danych, w kwietniu br. oddano do użytku 93 mieszkania, tj. o 12,0% więcej niż w analogicznym miesiącu ub. roku (*w skali kraju o 10,5% więcej*). Z wyjątkiem 1 mieszkania, zrealizowanego w ramach budownictwa zakładowego, pozostałe mieszkania to efekt budownictwa indywidualnego – większy o 10,8% niż przed rokiem.

Dynamika mieszkań oddanych do użytku

% (analogiczny okres 2000 = 100)



W okresie styczeń – kwiecień br. przekazano do użytku 493 mieszkania, tj. o 8,8% więcej niż w tym samym czasie ub. roku (w skali kraju o 2,2% mniej). Wzrost liczby mieszkań odnotowano w budownictwie indywidualnym, w którym przekazano 474 mieszkania (wobec 355 w ub. roku), natomiast spadek w budownictwie przeznaczonym na sprzedaż lub wynajem – o 53,8% do 18 mieszkań. Ponadto oddano do użytkowania 1 mieszkanie w budownictwie zakładowym (przed rokiem w tej formie budownictwa nie było efektów mieszkaniowych).

Przeciętna powierzchnia użytkowa 1 mieszkania, przekazanego do użytku w okresie styczeń – kwiecień br. wyniosła 128,0 m² (o 13,3 m² więcej niż przed rokiem), przy czym w budownictwie indywidualnym – 129,2 m² (o 2,0 m² mniej), a w przeznaczonym na sprzedaż lub wynajem – 95,1 m² (o 32,1 m² więcej).

Od stycznia do kwietnia br. rozpoczęto budowę 667 mieszkań (o 55,1% więcej niż w analogicznym okresie poprzedniego roku). Liczba mieszkań, których budowę rozpoczęto, w 98,1% była realizowana przez inwestorów indywidualnych, a tylko w 1,9% przez przedsiębiorców budujących mieszkania przeznaczone na sprzedaż lub wynajem. W porównaniu do tego samego okresu ub. roku, w pierwszej z ww. form budownictwa liczba rozpoczętych budów wzrosła o 55,1%, a w drugiej zmalała o 80,3%.

Na przestrzeni czterech miesięcy br. wydano pozwolenia na budowę 711 mieszkań (o 6,3% mniej niż rok temu), z tego w budownictwie indywidualnym – 667 (o 22,4% więcej niż w kwietniu ub. roku), w przeznaczonym na sprzedaż lub wynajem – 42 (o 68,9% mniej) oraz w komunalnym – 8 (o 88,6% mniej).

PODMIOTY GOSPODARKI NARODOWEJ

Na koniec kwietnia 2007 r. krajowy rejestr urzędowy podmiotów gospodarki narodowej REGON województwa świętokrzyskiego liczył 106137 pomiotów (bez rolników indywidualnych) tj. o 1,6 % więcej niż w analogicznym okresie ubiegłego roku.

Sektor publiczny skupiał 3896 podmiotów, natomiast prywatny - 102241 i stanowił 96,3% ogółu podmiotów w rejestrze. Największy, bo aż 83,4% udział w sektorze prywatnym miały osoby fizyczne prowadzące działalność gospodarczą.

Ze względu na podstawowy rodzaj prowadzonej działalności najczęściej podmiotów zadeklarowano działalność z sekcji handel i naprawy – 38,0%, następnie obsługa nieruchomości i firm – 12,0% i budownictwo – 11,3%. Dalsze miejsca zajmowały działalności z takich sekcji jak: przetwórstwo przemysłowe – 9,4%, transport, gospodarka magazynowa i łączność – 7,1% oraz działalność usługowa komunalna, społeczna i indywidualna, pozostała – 6,4%.

Na koniec omawianego okresu w rejestrze REGON zarejestrowane były 4233 spółki handlowe w tym 536 z udziałem kapitału zagranicznego, 11 przedsiębiorstw państwowych, 536 spółdzielni, 149 fundacji, 2568 stowarzyszeń i organizacji społecznych oraz 85257 osób fizycznych prowadzących działalność gospodarczą.

Najwięcej podmiotów działało na terenie miasta Kielce – 27,6 % oraz powiatów kieleckiego – 11,5%, ostrowieckiego – 10,2%, skarżyskiego – 7,3%, a najmniej na terenie powiatu kazimierskiego – 1,4%.

ROLNICTWO

Na rynku produktów rolnych w kwietniu br. ceny zbóż i ziemniaków wykazywały spadek w porównaniu z marcem, nadal jednak te produkty były znacznie droższe niż w analogicznym miesiącu ub. roku. Na niższym niż przed miesiącem poziomie ukształtowały się również ceny skupu żywca wołowego i wieprzowego, natomiast w skali roku pierwszy z nich znacząco potaniał, natomiast przeciętna cena drugiego nieznacznie wzrosła.

Skup zbóż ogółem w okresie lipiec 2006 r. – kwiecień 2007 r. wyniósł 13,3 tys. t i był o 29,1% mniejszy niż w analogicznym okresie poprzedniego roku gospodarczego. Pszenicy skupiono 9,3 tys. t, a żyta – 0,5 tys. t tj. odpowiednio o 33,2% i o 33,0% mniej niż w tym samym okresie ub. roku. W kwietniu br. skupiono 0,5 tys. t pszenicy (o 31,3% mniej niż przed miesiącem) oraz 0,1 tys. t żyta (odpowiednio ponad 12 razy więcej) i skup ten był niższy niż przed rokiem odpowiednio o 66,4% i o 2,2%.

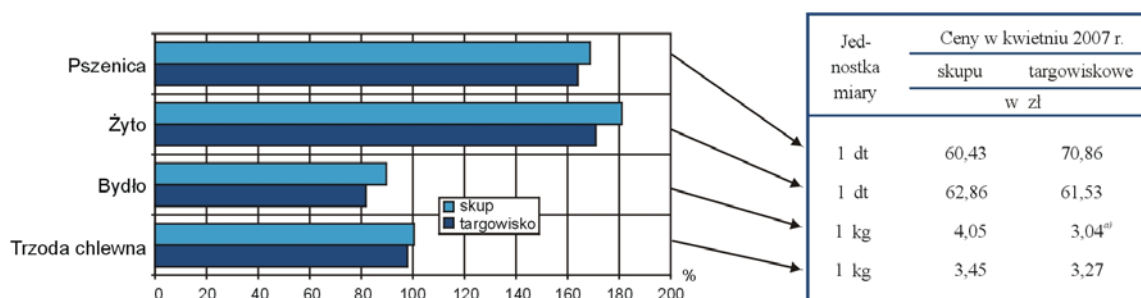
W kwietniu br. za 1 dt pszenicy płacono mniej niż przed miesiącem – w skupie przeciętnie – o 2,7% a na targowiskach – o 1,9%. Cena pszenicy wysoko przekroczyła poziom ubiegłoroczny zarówno w skupie – o 68,2% jak i na targowiskach – o 63,8%. Za żyto w skupie płacono o 4,3% mniej niż przed miesiącem i o 81,3% więcej niż przed rokiem, a na targowiskach odpowiednio o 2,7% i o 71,8%.

W obrocie targowiskowym, po raz pierwszy od listopada ub. roku odnotowano spadek cen ziemniaków jadalnych do 92,69 zł/dt, tj. do poziomu niższego o 5,3% niż przed miesiącem i o 21,8% wyższego niż przed rokiem.

Skup żywca rzeźnego w kwietniu br. wyniósł 5,5 tys. t i był mniejszy o 23,6% niż w marcu br. i o 4,2% niż przed rokiem. Mniej niż miesiąc wcześniej skupiono żywca wieprzowego – o 17,5%, wołowego (łącznie z cielęcym) – o 36,3% i drobiowego – o 25,1%. W okresie styczeń – kwiecień br. skupiono ogółem 24,1 tys. t żywca rzeźnego, tj. o 10,8% więcej niż w analogicznym okresie ub. roku, w tym wieprzowego – 12,6 tys. t (o 9,7% więcej), wołowego (łącznie z cielęcym) – 5,4 tys. t (o 17,8% więcej) i drobiowego – 5,7 tys. t (o 8,5% więcej).

W kwietniu br., odnotowano obniżenie cen żywca wieprzowego w skupie o 0,6%, natomiast wzrost na targowiskach o 6,5%. W stosunku do analogicznego miesiąca ub. roku ceny te były odpowiednio wyższe o 0,6% i niższe o 1,5%. Spadek cen zbóż wpłynął na nieznaczną poprawę opłacalności tuczu trzody chlewnej. Relacja średniej ceny skupu 1 kg żywca wieprzowego do 1 kg żyta (wg cen targowiskowych) zwiększyła się z 5,5 w marcu do 5,6 w kwietniu (wobec 9,6 przed rokiem).

**Dynamika cen skupu i targowiskowych
niektórych produktów rolnych**
(analogiczny miesiąc roku poprzedniego = 100)



a) cena za 1 kg krowy rzeźnej

Wyniki przeprowadzonego w końcu marca br. reprezentacyjnego badania pogłowia trzody chlewnej wskazują na podjęcie przez rolników działań mających na celu ograniczenie chowu świń. Utrzymujące się od wielu miesięcy niekorzystne uwarunkowania ekonomiczne produkcji trzody chlewnej wpłynęły na znaczne pogorszenie opłacalności chowu tego gatunku zwierząt. Wcześniejsze prorozwojowe tendencje w chowie świń doprowadziły do powstania trudności w zagospodarowaniu nadwyżek żywca, a w konsekwencji do spadku jego cen zarówno w skupie jak i na targowiskach. Jednocześnie w wyniku znacznie mniejszych w ubiegłym roku zbiorów zbóż i ziemniaków, ceny tych ziemiopłodów paszowych skokowo rosły począwszy zwłaszcza od sierpnia poprzedniego roku.

Pogłowie trzody chlewnej w marcu br. kształtowało się następująco:

Wyszczególnienie	2006		2007	
	lipiec	listopad	marzec	
	analogiczny okres ub. roku = 100			w tys. szt.
Ogółem	107,6	102,9	94,1	427498
prosięta o wadze do 20 kg	96,7	102,1	89,9	148264
warchlaki o wadze od 20 kg do 50 kg	110,7	87,3	87,3	94913
trzoda chlewna na ubój o wadze 50 kg i więcej	124,4	116,0	105,0	128596
trzoda chlewna na chów o wadze 50 kg i więcej	103,3	104,4	96,0	55725
w tym lochy	106,8	104,8	95,7	54636
w tym lochy prośne	105,2	103,0	91,6	32606

O mniejszym zainteresowaniu rolników rozwojem chowu trzody chlewnej świadczyć mogą niskie, w porównaniu z rokiem poprzednim, targowiskowe ceny prosiąt na chów. W kolejnych miesiącach br. były one niższe niż przed rokiem odpowiednio: w styczniu – o 38,7%; w lutym i marcu – o 40,1% oraz w kwietniu – o 26,6%.

Ceny żywca wołowego w kwietniu br. obniżyły się w skupie zarówno w stosunku do poprzedniego miesiąca (o 9,2%) jak również w porównaniu z analogicznym miesiącem poprzedniego roku (o 10,0%). Spadły także przeciętne ceny targowiskowe krów rzeźnych odpowiednio o 8,7% i o 17,4%.

W kwietniu utrzymał się, notowany od listopada ub. roku, wzrost cen skupu mleka. Średnio za 1 l mleka płacono 0,90 zł, tj. o 1,1% więcej niż przed miesiącem i o 7,1% więcej niż przed rokiem, przy sezonowym wzroście jego skupu. Skupiono w kwietniu 13,8 mln l mleka, tj. o 5,1% więcej niż w poprzednim miesiącu i o 3,4% więcej niż przed rokiem.



a) Ceny bieżące bez VAT.

PRZEMYSŁ

Dynamika produkcji sprzedanej w kwietniu (ceny stałe)	III 2007=100	IV 2006=100	I-IV 2006=100
Przemysł:	94,6	119,2	124,4
Górnictwo	101,7	117,0	159,0
Przetwórstwo przemysłowe	94,2	122,8	127,5
Wytwarzanie i zaopatrywanie w energię elektryczną, gaz, wodę	96,4	88,7	92,6

W kwietniu br. podmioty gospodarcze prowadzące działalność przemysłową wykazały przychody ze sprzedaży wyrobów i usług w wysokości 1588,2 mln zł (w bieżących cenach bazowych). Licząc w cenach stałych, produkcja sprzedana przemysłu w stosunku do kwietnia ub. r. była o 19,2% wyższa, natomiast w relacji do poprzedniego

miesiąca nastąpił spadek o 5,4%. W kraju w skali roku sprzedaż zwiększyła się o 12,4%, natomiast w porównaniu z poprzednim miesiącem odnotowano spadek o 8,7%.

Największy wzrost produkcji sprzedanej w kwietniu br. w porównaniu z analogicznym okresem ub. roku wystąpił w następujących działach:

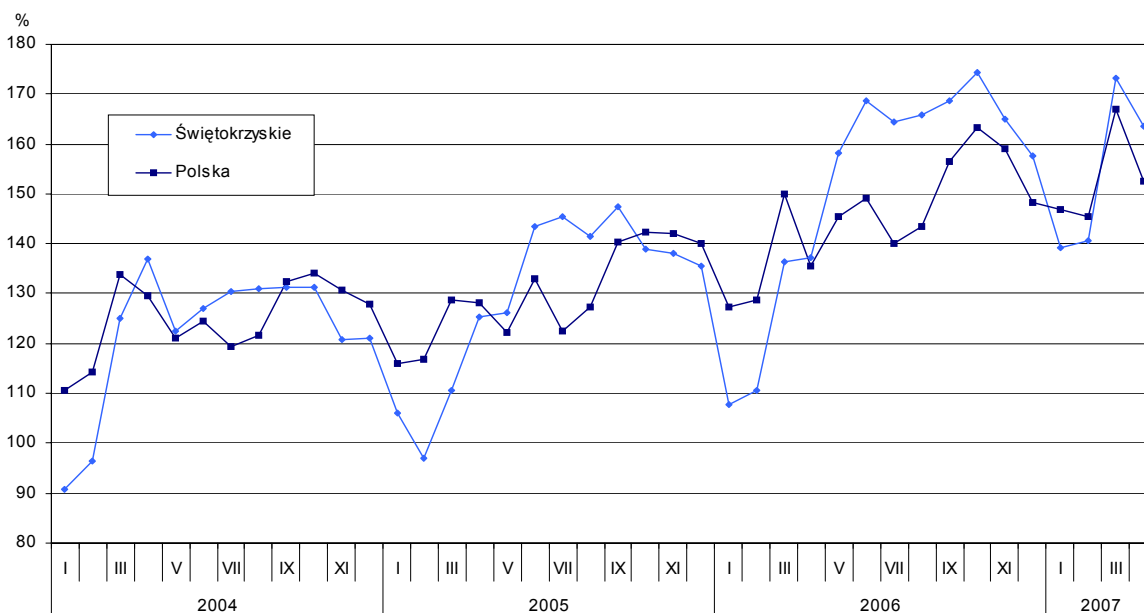
- przetwarzaniu odpadów – o 78,0%,
- produkcji mebli; pozostałej działalności produkcyjnej – o 65,9%,
- produkcji wyrobów z metali – o 41,0%,
- produkcji wyrobów gumowych i z tworzyw sztucznych – o 33,4%,
- produkcji wyrobów z surowców niemetalicznych pozostałych – o 33,4 %.

Spadek produkcji sprzedanej wystąpił m in. w: działalności wydawniczej; poligrafii i reprodukcji zapisanych nośników informacji, wytwarzaniu i zaopatrywaniu w energię elektryczną, gaz, parę wodną i gorącą wodę.

Wydajność pracy mierzona produkcją sprzedaną na 1 zatrudnionego (w bieżących cenach bazowych) w kwietniu br. wyniosła 24452 zł i licząc w cenach stałych była o 12,2% wyższa niż przed rokiem.

W rezultacie utrzymującej się w kolejnych miesiącach wysokiej dynamiki produkcji sprzedaż w przemyśle w okresie styczeń-kwiecień 2007 r. przekroczyła poziom ubiegłoroczny o 24,4% (w kraju - o 12,9%).

Dynamika produkcji sprzedanej przemysłu
(przeciętna miesięczna 2000 = 100; ceny stałe)



Z wyrobów objętych badaniem w jednostkach dużych wzrost produkcji w kwietniu br. w porównaniu z kwietniem 2006 r. wystąpił m. in. w:

- nawozach wapniowych i wapniowo-magnezowych – o 72,6%,
- oknach i ich ościeżnicach z tworzyw sztucznych dla budownictwa – o 64,9%,
- zestawach odzieżowych roboczych i ochronnych – o 58,8%,
- kotłach centralnego ogrzewania – o 44,5%,
- maśle i innych tłuszczach otrzymywanych z mleka – o 39,8%.

Ubiegłorocznego poziomu produkcji nie osiągnięto m. in. w produkcji płytek ceramicznych i płyt chodnikowych oraz mleka płynnego przetworzonego.

BUDOWNICTWO

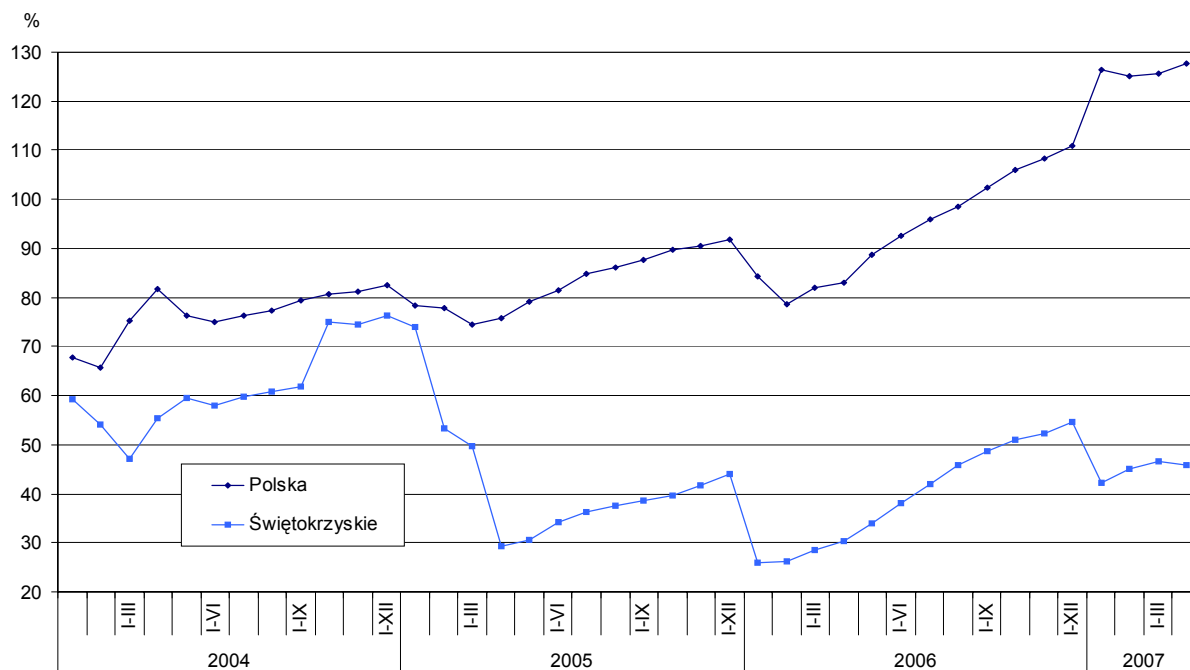
W kwietniu 2007 r. przedsiębiorstwa budowlane zrealizowały przychód ze sprzedaży wyrobów i usług w kwocie 111,7 mln zł (w bieżących cenach bazowych), tj. wyższy o 35,8% niż przed rokiem oraz o 6,3% niż przed miesiącem.

Produkcja budowlano-montażowa w kwietniu 2007 r. ukształtowała się na poziomie 83,2 mln zł i tym samym wzrosła licząc w cenach bieżących w porównaniu z kwietniem 2006 r. o 42,7%, a w relacji do marca br. o 1,8%. *W kraju (licząc w cenach stałych) zwiększyła się w skali roku o 36,7%, a w relacji do poprzedniego miesiąca - o 10,5%.*

Udział produkcji budowlano-montażowej w ogólnej kwocie przychodów ze sprzedaży budownictwa w kwietniu br. wyniósł 74,5% i był wyższy o 3,6 pkt procentowego niż przed rokiem.

Wzrost produkcji budowlano-montażowej w stosunku do kwietnia 2006 r. wystąpił w jednostkach zajmujących się wznoszeniem obiektów budowlanych; inżynierią lądową i wodną (o 34,1%), wykonywaniem instalacji budowlanych (o 43,2%). Największy wzrost przychodów odnotowano w jednostkach zajmujących się wykonywaniem robót wykończeniowych - o 210,7%.

Dynamika produkcji sprzedanej budownictwa
(analogiczny okres 2000 = 100)



Udział robót inwestycyjno-modernizacyjnych w ogólnej produkcji budowlano-montażowej w kwietniu br. ukształtował się na poziomie 75,8% i był o 3,3 pkt niższy niż przed rokiem.

W kwietniu 2006 r. przychód ze sprzedaży wyrobów i usług na jednego zatrudnionego w budownictwie wyniósł 13080 zł i w porównaniu z kwietniem ub. roku zwiększył się o 24,3%.

Poziom produkcji budowlano-montażowej w okresie 4 miesięcy br. osiągnął wartość 314,5 mln zł i był o 73,4% wyższy niż w analogicznym okresie ub. roku. (w kraju – licząc w cenach stałych – wzrost o 50,4%). Jej udział w przychodach budownictwa wyniósł 79,6%, tj. 9,9 pkt procentowego więcej niż przed rokiem.

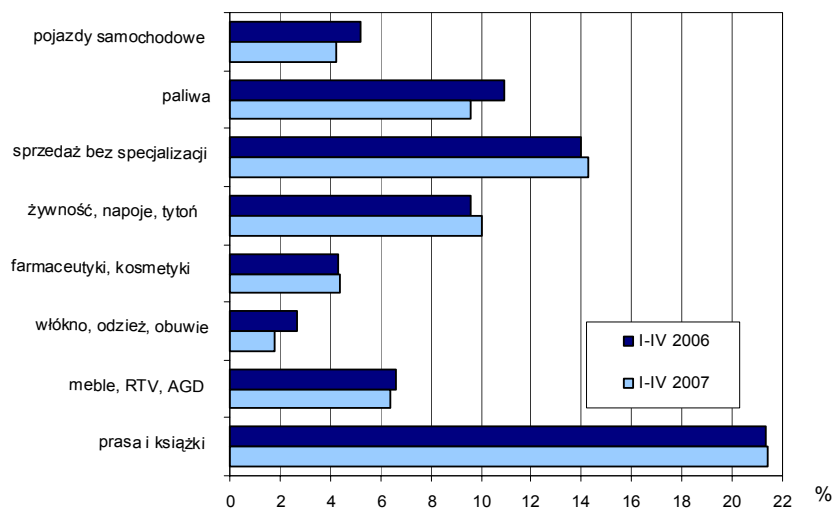
HANDEL

Sprzedaż hurtowa zrealizowana w kwietniu 2007 r. w przedsiębiorstwach handlowych i niehandlowych wyniosła 1257,8 mln zł i była wyższa: o 21,2% w relacji do kwietnia 2006 r. i o 0,6% w stosunku do poprzedniego miesiąca. Wartość sprzedaży hurtowej osiągniętej przez jednostki handlowe wyniosła 1104,9 mln zł, co oznacza wzrost zarówno w porównaniu z analogicznym okresem ub. roku, jak i w stosunku do marca br. odpowiednio o: 20,4% i 0,7%..

Sprzedaż detaliczna w przedsiębiorstwach handlowych i niehandlowych w kwietniu br. ukształtowała się na poziomie 468,1 mln zł. i zwiększyła się o 23,5% w porównaniu z kwietniem 2006 r. i o 0,8% w stosunku do marca 2007 r. Podmioty należące do sekcji handel i naprawy zrealizowały sprzedaż detaliczną na kwotę 391,1 mln zł., tj. większą: o 21,8% niż rok wcześniej i o 0,1% mniejszą w relacji do poprzedniego miesiąca.

Wysokie dynamiki sprzedaży detalicznej w porównaniu z kwietniem ub. roku odnotowano niemal we wszystkich grupach. Największa dynamika wzrostu sprzedaży wystąpiła w grupach: żywność, napoje, tytoń (wzrost o 30,3%), farmaceutyki, kosmetyki (o 30,1%), prasa, książki (o 26,8%), meble, RTV, AGD (o 21,8%). Ubiegłorocznego poziomu sprzedaży nie osiągnięto jedynie w branży włókno, odzież, obuwie, gdzie odnotowano spadek o 15,1%.

Udział sprzedaży detalicznej wybranych grup branżowych w sprzedaży detalicznej ogółem



Inne dane charakteryzujące województwo można znaleźć w wydawnictwach Urzędu Statystycznego w Kielcach oraz w publikacjach ogólnopolskich GUS.

WYBRANE DANE O WOJEWÓDZTWIE ŚWIĘTOKRZYSKIM

Wyszczególnienie a – 2006 b – 2007		I	II	III	IV	V	VI	VII	VIII	IX	X	XI	XII
Ludność¹⁾ (w tys. osób)	a	.	.	1283,5	.	.	1281,8	.	.	1280,6	.	.	1279,8
	b
Bezrobotni zarejestrowani¹⁾ (w tys. osób).....	a	121,1	120,6	118,7	113,5	109,0	104,9	103,3	102,7	101,2	98,1	97,5	99,4
	b	101,5	100,4	96,7	92,0
Stopa bezrobocia^{1/2)} (w %)	a	21,0	20,9	20,6	19,9	19,2	18,6	18,4	18,2	18,0	17,6	17,5	17,8
	b	18,0	17,8	17,3	16,6
Oferty pracy (w ciągu miesiąca).....	a	1429	2189	2806	2776	2831	2667	2518	2211	2173	2574	1784	1293
	b	1664	2205	3025	2879
Liczba bezrobotnych na 1 ofertę pracy¹⁾	a	411	279	170	202	176	159	159	154	142	150	189	313
	b	205	189	108	119
Przeciętne zatrudnienie w sektorze przedsiębiorstw³⁾ (w tys. osób)	a	104,1	104,5	104,7	105,2	105,9	106,0	106,7	107,2	107,2	107,8	108,2	108,4
	b	109,3	109,8	110,8	111,9
poprzedni miesiąc=100.....	a	100,7	100,4	100,2	100,4	100,7	100,1	100,7	100,5	100,0	100,5	100,5	100,2
	b	100,9	100,4	100,9	100,9
analogiczny miesiąc poprzedniego roku=100.....	a	101,4	101,5	101,9	102,7	103,3	102,9	102,7	103,3	103,2	104,4	105,1	104,9
	b	105,1	105,1	105,8	106,4
Przeciętne miesięczne wynagrodzenie brutto w sektorze przedsiębiorstw³⁾ (w zł)	a	2079,34	2045,44	2210,91	2195,40	2166,16	2199,56	2230,27	2238,49	2234,70	2250,97	2375,59	2443,17
	b	2226,30	2260,78	2365,60	2389,90
poprzedni miesiąc=100.....	a	90,2	98,4	108,1	99,3	98,7	101,5	101,4	100,4	99,8	100,7	105,5	102,8
	b	91,1	101,5	104,6	101,0
analogiczny miesiąc poprzedniego roku=100.....	a	103,0	100,9	102,3	106,3	104,3	103,4	104,6	104,0	105,0	105,8	105,1	106,0
	b	107,1	110,5	107,0	108,9
Mieszkania oddane do użytku (od początku roku)	a	152	243	370	453	539	721	824	959	1057	1165	1369	1626
	b	149*	262*	400*	493
analogiczny okres poprzedniego roku=100	a	53,1	60,0	71,8	65,1	62,8	75,6	77,7	78,4	77,8	76,5	80,8	76,7
	b	98,0*	107,8*	108,1*	108,8
Nakłady inwestycyjne⁴⁾ (w tys. zł; ceny bieżące)	a	.	.	240112	.	.	455007	.	.	706294	.	.	1076235
	b
analogiczny okres poprzedniego roku=100	a	88,9	.	.	85,7	.	.	88,6
	b
Produkcja sprzedana przemysłu³⁾ (ceny stałe)

poprzedni miesiąc=100.....	a	79,4	102,6	123,4	100,6	115,2	106,6	97,3	100,9	101,7	103,3	94,7	95,4
	b	88,3	100,9	123,1*	94,6
analogiczny miesiąc poprzedniego roku=100.....	a	101,5	114,0	123,2	109,6	125,3	117,7	113,0	117,1	114,4	125,5	119,4	116,2
	b	129,3	127,1	126,9*	119,2

1) Stan w końcu okresu. 2) Udział zarejestrowanych bezrobotnych w cywilnej ludności aktywnej zawodowo. 3) W przedsiębiorstwach z większą od 9 liczbą pracujących. 4) W przedsiębiorstwach z większą od 49 liczbą pracujących.

UWAGA: Znak „*„ ” oznacza , że dane zostały zmienione w stosunku do już opublikowanych.

WYBRANE DANE O WOJEWÓDZTWIE ŚWIĘTOKRZYSKIM

Wyszczególnienie a – 2006 b – 2007	I	II	III	IV	V	VI	VII	VIII	IX	X	XI	XII
Produkcja budowlano-montażowa¹⁾ (ceny bieżące)												
poprzedni miesiąc=100..... a	21,5	105,2	150,7	108,0	146,8	133,5	110,9	104,7	119,1	102,5	81,4	146,5
b	31,6	123,0	109,0	101,8								
analogiczny miesiąc poprzedniego roku=100..... a	40,5	39,5	63,8	103,7	120,9	109,8	128,8	139,1	156,7	138,6	122,3	121,8
b	179,1	209,4	151,4	142,7								
Sprzedaż detaliczna towarów¹⁾ (ceny bieżące)												
poprzedni miesiąc=100..... a	74,8	91,3	114,2	108,7	111,8	99,1	101,1	99,1	99,1	104,0	91,0	119,7
b	80,1	106,3	115,6	100,8								
analogiczny miesiąc poprzedniego roku=100..... a	115,5	106,9	103,5	101,3	111,9	109,4	110,9	103,9	106,0	95,4	106,5	105,6
b	113,1	131,6	133,2	123,5								
Wskaźnik cen towarów i usług konsumpcyjnych²⁾												
analogiczny miesiąc poprzedniego roku=100..... a	.	.	100,7	.	.	100,6	.	.	101,5	.	.	101,5
b								
Wskaźnik cen skupu ziarna zbóż:												
poprzedni miesiąc=100..... a	106,4	100,3	99,3	99,5	105,2	102,2	100,2	110,4	115,9	101,2	104,5	105,7
b	107,9	108,3	95,8	97,9								
analogiczny miesiąc poprzedniego roku=100..... a	90,0	91,6	96,9	104,0	107,7	120,7	116,8	132,8	150,4	156,2	167,0	162,3
b	164,6	177,8	171,5	168,8								
Wskaźnik cen skupu żywca rzeźnego wołowego:												
poprzedni miesiąc=100..... a	102,2	104,0	99,8	102,5	98,0	101,6	94,9	96,2	106,4	89,7	102,8	104,0
b	107,2	100,9	98,9	90,8								
analogiczny miesiąc poprzedniego roku=100..... a	104,4	102,8	106,0	103,0	102,3	103,5	97,7	93,0	98,4	92,0	96,2	100,7
b	105,7	102,5	101,6	90,0								
Wskaźnik cen skupu żywca rzeźnego wieprzowego:												
poprzedni miesiąc=100..... a	93,6	98,5	102,7	100,0	100,0	105,0	108,3	106,7	101,0	91,0	92,1	97,7
b	95,6	100,9	104,5	99,4								
analogiczny miesiąc poprzedniego roku=100..... a	88,3	83,9	86,6	92,0	94,2	98,4	98,5	99,8	100,0	96,7	92,9	95,0
b	97,1	99,4	101,2	100,6								
Relacje cen skupu³⁾ żywca wieprzowego do cen 1 kg żyta a	11,3	10,4	10,4	9,6	10,1	10,0	11,1	10,4	8,6	8,0	7,2	6,3
b	5,5	5,0	5,5	5,6								
Wskaźnik rentowności obrotu w przedsiębiorstwach⁴⁾												
Brutto ⁵⁾ (w %)..... a	.	.	0,9	.	.	4,7	.	.	6,2	.	.	7,2
b	.	.	5,1	.								
Netto ⁶⁾ (w %)..... a	.	.	0,1	.	.	3,7	.	.	5,1	.	.	5,9
b	.	.	4,1	.								
Podmioty gospodarki narodowej⁷⁾ a	104367	104202	104175	104435	104646	104782	105266	105461	105550	105946	105958	106312
b	106139	106072	106089	106137								
w tym spółki handlowe a	3983	3992	4008	4014	4021	4030	4040	4061	4080	4095	4107	4123
b	4175	4195	4219	4233								
w tym z udziałem kapitału zagranicznego a	505	507	512	513	515	517	519	524	522	524	527	528
b	530	530	534	536								

1) W przedsiębiorstwach z większą od 9 liczbą pracujących. 2) W kwartale. 3) Ceny bieżące bez VAT. 4) Z większą od 49 liczbą pracujących: dane są prezentowane narastająco. 5) Relacja wyniku finansowego brutto do przychodów z całokształtu działalności. 6) Relacja wyniku finansowego netto do przychodów z całokształtu działalności. 7) W rejestrze REGON, bez rolników indywidualnych; stan w końcu okresu.

UWAGA: Znak „*” oznacza, że dane zostały zmienione w stosunku do już opublikowanych.