



Urząd Statystyczny
w Kielcach

KOMUNIKAT

o sytuacji społeczno - gospodarczej
województwa świętokrzyskiego

6

Czerwiec 2007

e-mail: sekretariat@stat.gov.pl

tel. (41) 361-15-42

<http://www.stat.gov.pl/urzedz/kielce>

- ➡ *W I półroczu br. produkcja sprzedana przemysłu, a szczególnie przetwórstwa przemysłowego znacznie przewyższyła poziom ubiegłoroczny.*
- ➡ *Utrzymująca się w skali roku bardzo korzystna koniunktura na rynku budowlanym wpłynęła na wysoki wzrost sprzedaży produkcji budowlano-montażowej.*
- ➡ *Uzyskane na przestrzeni sześciu miesięcy br. efekty w budownictwie mieszkaniowym były większe niż przed rokiem, głównie dzięki aktywności inwestorów indywidualnych.*
- ➡ *Na rynku rolnym w okresie I półrocza br. ceny większości podstawowych produktów kształtowały się na poziomie znacznie wyższym niż przed rokiem, z wyjątkiem żywca wieprzowego, a także wołowego. Niekorzystne uwarunkowania ekonomiczne tuczu trzody chlewnej przyczyniły się do zmniejszenia popytu na prosięta, co spowodowało poważny spadek ich cen w skali roku.*
- ➡ *Przeciętne zatrudnienie w sektorze przedsiębiorstw było wyższe niż w ciągu sześciu miesięcy ub. roku, na co wpływ miały przede wszystkim przedsiębiorstwa prywatne. Zwiększone zatrudnienie odnotowano we wszystkich podstawowych działalnościach gospodarczych z wyjątkiem usług transportowych.*
- ➡ *Obniżyła się liczba osób bezrobotnych. Jednocześnie zakłady zgłosiły więcej ofert pracy niż rok wcześniej, a urzędy pracy skierowały większą liczbę osób na szkolenia.*
- ➡ *Przeciętne miesięczne wynagrodzenie brutto w sektorze przedsiębiorstw wzrosło w znacznie większym stopniu niż odpowiednio w I półroczu poprzedniego roku. Wyższe płace otrzymali zatrudnieni we wszystkich rodzajach działalności produkcyjno-usługowych, przy czym najwięcej zyskali pracujący w budownictwie.*

Prezentowane w Komunikacie dane:

- o pracujących, zatrudnieniu, wynagrodzeniach – w ujęciu miesięcznym - dotyczą podmiotów gospodarczych, w których liczba pracujących przekracza 9 osób,
- o przychodach ze sprzedaży produkcji przemysłu i budownictwa, sprzedaży detalicznej i hurtowej towarów – w ujęciu miesięcznym - dotyczą podmiotów gospodarczych, w których liczba pracujących przekracza 9 osób,
- o wynikach finansowych przedsiębiorstw – w ujęciu kwartalnym – dotyczą podmiotów gospodarczych prowadzących księgi rachunkowe (z wyjątkiem łowiectwa, leśnictwa, rybołówstwa i rybactwa, pośrednictwa finansowego oraz szkół wyższych), w których liczba pracujących przekracza 49 osób,
- o nakładach inwestycyjnych – w ujęciu kwartalnym – dotyczą podmiotów gospodarczych (bez względu na rodzaj działalności) prowadzących księgi rachunkowe, w których liczba pracujących przekracza 49 osób.

Dane w ujęciu wartościowym oraz wskaźniki struktury podano w cenach bieżących. Wskaźniki dynamiki zaprezentowano na podstawie wartości w cenach bieżących, z wyjątkiem przemysłu, dla którego podano je na podstawie wartości w cenach stałych (średnie ceny bieżące 2000 r.).

LUDNOŚĆ

W I kwartale 2007 r. województwo świętokrzyskie zamieszkiwało 1278,4 tys. osób, tj. o 5,2 tys. mniej niż w analogicznym okresie 2006 r. Saldo migracji stałej pozostało nadal ujemne i wyniosło, jak przed rokiem, minus 0,8 tys. osób. Saldo migracji zewnętrznej zmalało ponad dwukrotnie, osiągając wartość minus 45 osób.

W okresie styczeń-marzec br. zarejestrowano 3,0 tys. urodzeń żywych, tj. o 0,2 tys. więcej niż przed rokiem. Pozytywnym zjawiskiem jest wzrost współczynnika urodzeń, z 8,6‰ w I kwartale 2006 r. do 9,2‰ w omawianym okresie.

W I kwartale 2007 r. zmarło 3,7 tys. osób, tj. o 5,8% więcej niż w ubiegłym roku. Ogólny współczynnik zgonów wzrósł do 11,5‰ wobec 10,8‰ przed rokiem.

Podobnie jak w I kwartale ub. r., współczynnik przyrostu naturalnego osiągnął wartość minus 2,3‰.

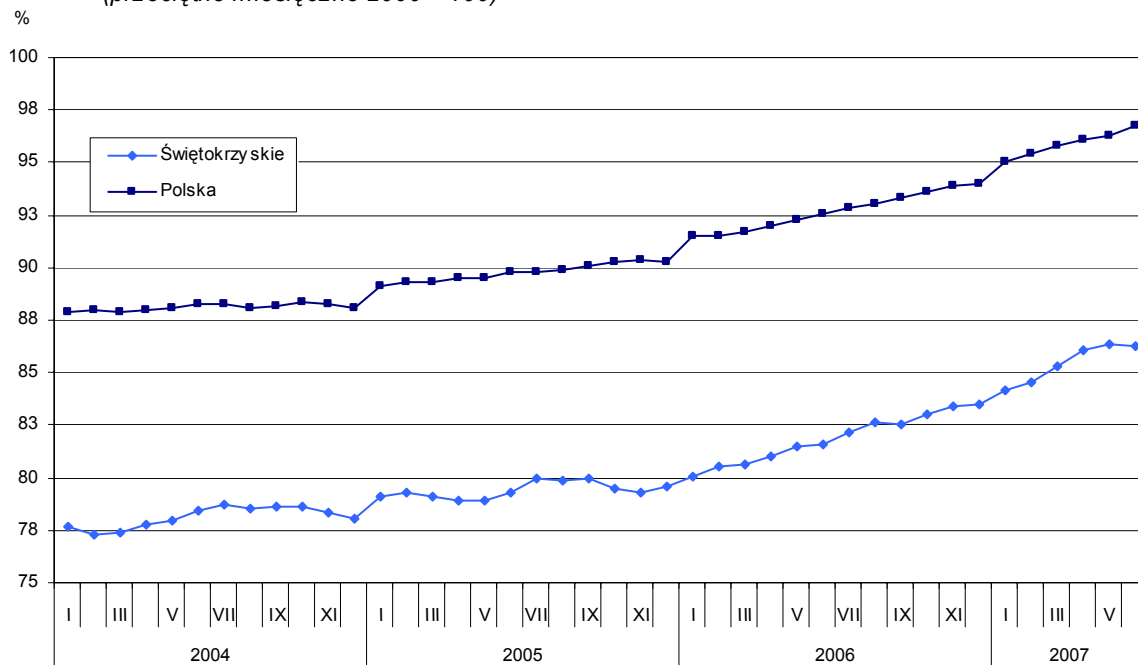
Nie odnotowano także znacznych zmian poziomu umieralności niemowląt. W I kwartale 2007 r. zmarło 14 dzieci (przed rokiem – 13). Współczynnik umieralności niemowląt (liczony na 1000 urodzeń żywych) osiągnął, tak jak w ub. roku, wartość 4,7‰.

RYNEK PRACY

ZATRUDNIENIE

Przeciętne zatrudnienie w sektorze przedsiębiorstw w czerwcu br. ukształtowało się na poziomie 112061 osób i było o 5,7% wyższe niż przed rokiem i o 0,1% niższe niż przed miesiącem. W kraju odnotowano wzrost zarówno w porównaniu z czerwcem ub. r., jak i majem br. odpowiednio o: 4,6% i 0,6%.

Dynamika przeciętnego zatrudnienia w sektorze przedsiębiorstw
(przeciętne miesięczne 2000 = 100)



W czerwcu br. w sektorze publicznym pracowało 15116 osób, tj. więcej zarówno niż przed rokiem, jak i przed miesiącem odpowiednio o: 0,6% i 1,9%. W sektorze prywatnym zatrudnionych było 96945 osób, tj. o 6,6% więcej niż w czerwcu ub. roku i o 0,4% mniej niż w maju br.

W skali roku relatywnie największy wzrost zatrudnienia odnotowano w górnictwie (o 14,6%). Ograniczenie liczby miejsc pracy miało miejsce jedynie w transporcie, gospodarce magazynowej i łączności (o 1,3%).

W okresie I półrocza br. przeciętne zatrudnienie ukształtowało się na poziomie 109775 osób i w stosunku do poprzedniego roku zwiększyło się o 4,9% (w kraju o 4,4%). W jednostkach publicznych pracowało 15141 osób, tj. o 0,8% więcej niż przed rokiem, natomiast w sektorze prywatnym – 94634 osoby, tj. o 5,6% więcej. Najwięcej miejsc pracy przybyło w hotelach i restauracjach (o 15,1%) oraz w obsłudze nieruchomości i firm (o 13,2%). Spadek odnotowano tylko w transporcie, gospodarce magazynowej i łączności (o 1,9%). Spośród działów przetwórstwa przemysłowego o znaczącym udziale w zatrudnieniu wyraźnie zwiększyła się liczba pracowników w produkcji wyrobów z metali (o 15,7%), natomiast najgłębszy spadek odnotowano w produkcji artykułów spożywczych i napojów (o 14,3%).

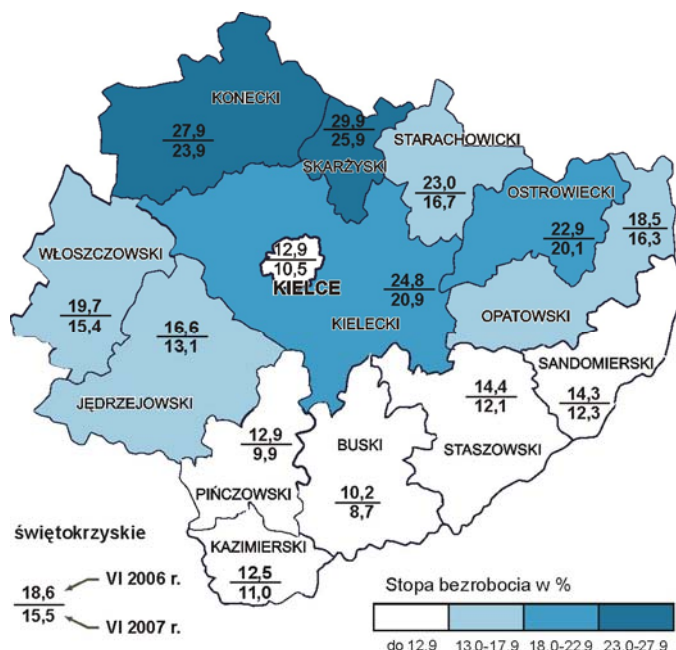
BEZROBOCIE

Wyszczególnienie	Bezrobotni (w tys.)			
	stan na koniec VI 2007	napływ w miesiącu	odpływ w miesiącu	stopa bezrobocia (w %)
Polska	1895,1	184,2	274,2	12,4
Świętokrzyskie	85,1	7,6	10,3	15,5

W końcu czerwca 2007 r. liczba bezrobotnych zarejestrowanych w urzędach pracy naszego województwa wyniosła 85083 osoby i była niższa zarówno w relacji do czerwca ub. roku, jak i w porównaniu z majem br. odpowiednio o: 18,9% i 3,1%.

Stopa bezrobocia rejestrowanego według powiatów

Stan w końcu miesiąca



Spośród ogółu bezrobotnych:

- 55,6% stanowiły kobiety (przed rokiem – 54,8%),
- 55,2% zamieszkiwało na wsi (w ub. roku – 54,8%),
- 71,8% to osoby wcześniej pracujące (w poprzednim roku – 71,1%),
- 88,9% nie posiadało prawa do zasiłku (przed rokiem – 89,0%),
- 53,3% to długotrwale bezrobotni (w ub. roku 53,9%),
- 20,0% to bezrobotni w wieku do 24 lat (przed rokiem – 22,3%).

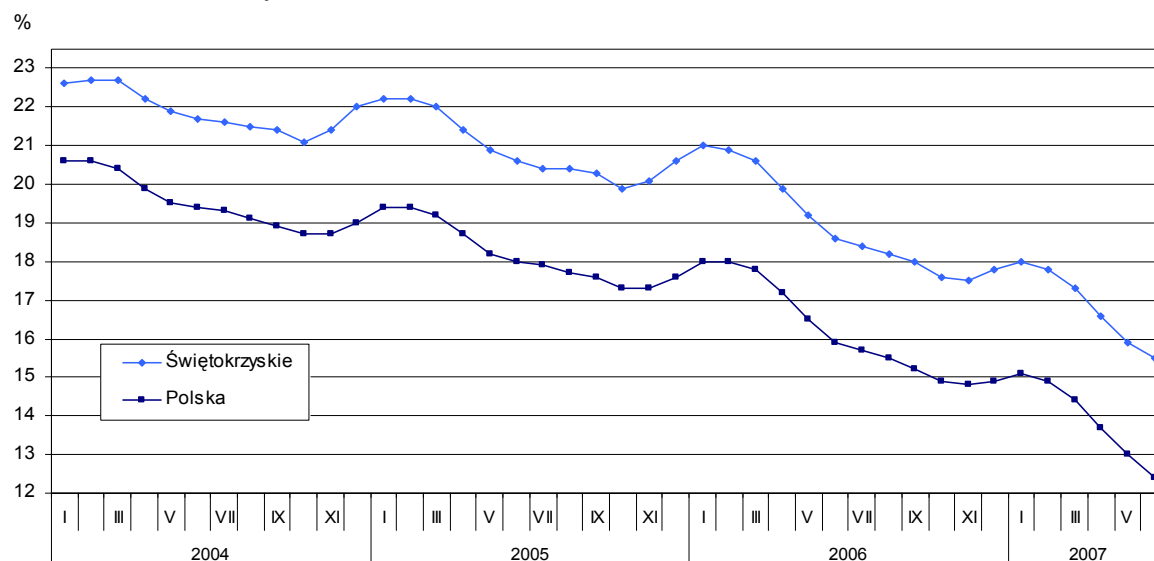
Urzędy pracy w czerwcu br. miały do dyspozycji 2794 oferty pracy, tj. o 4,8% więcej niż przed rokiem i o 4,4% mniej niż przed miesiącem. W końcu miesiąca sprawozdawczego

na 1 ofertę pracy przypadało 111 bezrobotnych.

Stopa bezrobocia rejestrowanego ukształtowała się na poziomie 15,5% wobec 18,6% przed rokiem i 15,9% przed miesiącem. W kraju wskaźnik wyniósł 12,4%, tj. mniej o: 3,5 pkt procentowego niż przed rokiem i 0,6 pkt niż przed miesiącem. Powiatami o najwyższej stopie bezrobocia były: skarżyski (25,9%) i konecki (23,9%). Najniższy wskaźnik odnotowano w powiatach: buskim (8,7%), pińczowskim (9,9%) oraz m. Kielce (10,5%).

Zgłoszenie zwolnień w najbliższym czasie zapowiedziało 7 zakładów (łącznie 443 pracowników z sektora prywatnego).

Stopa bezrobocia rejestrowanego
Stan w końcu miesiąca



W okresie I półrocza br. w urzędach pracy zarejestrowało się 44733 osoby (przed rokiem – 47347), przy czym wyraźnie zwiększył się odsetek osób, które zarejestrowały się po raz kolejny (80,6% wobec 78,4% przed rokiem). Mieszkańcy wsi stanowili 50,2% ogółu nowo zarejestrowanych (przed rokiem – 49,0%).

W okresie sześciu miesięcy br. z ewidencji wyrejestrowano 59056 osób, tj. o 2,0% mniej niż w ubiegłym roku. Główną przyczyną wyrejestrowania było podejmowanie pracy niesubsydiowanej, w tym sezonowej. Dotyczyło to 36,7% ogółu wyrejestrowanych (przed rokiem 39,4%). W skali roku zwiększył się odsetek osób, które utraciły status bezrobotnego w wyniku nie potwierdzenia gotowości do pracy (z 25,1% do 25,4%).

Liczba ofert pracy zgłoszonych od początku roku przez zakłady do urzędów pracy była wyższa niż przed rokiem (15491 wobec 14698). Wyraźnie wzrosła również liczba osób skierowanych przez urzędy pracy na szkolenia (1963 wobec 1762 przed rokiem).

Na przestrzeni sześciu miesięcy br. wydatkowano z Funduszy Pracy 91298,8 tys. zł, przy czym najwięcej przeznaczono na zasiłki dla bezrobotnych (49,3%).

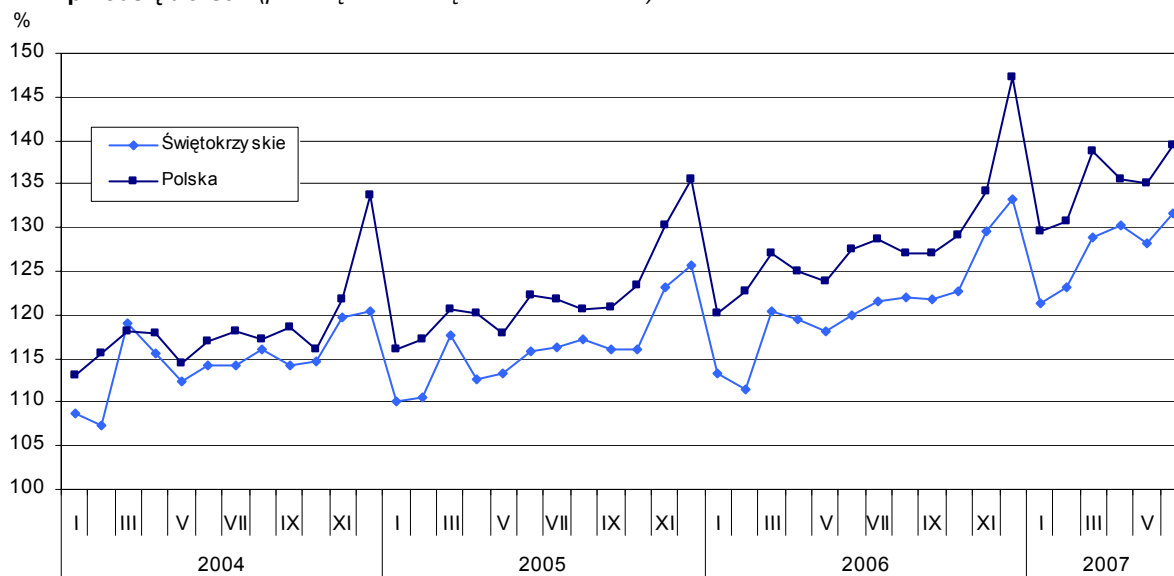
WYNAGRODZENIA

Przeciętne miesięczne wynagrodzenie brutto w sektorze przedsiębiorstw w czerwcu br. ukształtowało się na poziomie 2451,26 zł, co stanowiło 85,4% średniej płacy krajowej. Było ono wyższe zarówno w relacji do czerwca 2006 r., jak i do maja br. odpowiednio o: 11,4% i 4,1%. *W kraju osiągnęło ono poziom 2869,69 zł, tj. wyższy: o 9,3% niż przed rokiem i o 3,3% niż przed miesiącem.*

W czerwcu br. w sektorze publicznym przeciętna płaca osiągnęła poziom 2901,21 zł i była wyższa: o 13,5% niż przed rokiem i o 12,7% niż przed miesiącem. W sektorze prywatnym wypłacono 2381,10 zł, tj. więcej o: 11,2% niż w czerwcu ub. r. oraz 2,6% niż w maju br. W skali roku najwięcej zyskali zatrudnieni w wytwarzaniu i zaopatrywaniu w energię elektryczną, gaz, wodę (o 48,0%) oraz w budownictwie (o 21,6%).

W I półroczu br. przeciętne wynagrodzenie brutto ukształtowało się na poziomie 2352,42 zł i było wyższe niż przed rokiem 9,1% (w kraju – o 8,4%). Zwiększenie płac odnotowano zarówno w sektorze publicznym o 10,2% (do 2723,87 zł), jak i prywatnym o 9,0% (2292,99 zł). Wynagrodzenia wzrosły we wszystkich sekcjach sektora przedsiębiorstw, przy czym w najwyższym stopniu podniesiono je w górnictwie oraz w wytwarzaniu i zaopatrywaniu w energię elektryczną, gaz, wodę (w każdej z sekcji o 17,5%). Spośród działów przetwórstwa przemysłowego o znaczącym udziale w zatrudnieniu najwięcej zyskali zatrudnieni w produkcji drewna i wyrobów z drewna oraz ze słomy i wikliny (o 30,6%).

Dynamika przeciętnego miesięcznego wynagrodzenia brutto w sektorze przedsiębiorstw (przeciętne miesięczne 2000 = 100)



W okresie sześciu miesięcy br. wynagrodzenie wyraźnie przekraczające średnie w województwie otrzymali pracownicy firm wytwarzających i zaopatrujących w energię elektryczną, gaz, wodę (o 77,2%). Płace znacznie poniżej przeciętnej wypłacono w hotelach i restauracjach (o 26,6%). Wśród działów przetwórstwa przemysłowego o znacznym udziale w zatrudnieniu najwyższe płace odnotowano w produkcji wyrobów z surowców niemetalicznych pozostałych (o 34,3% ponad średnią), natomiast najniższe – w produkcji odzieży i wyrobów futrzarskich (o 48,0% mniej od przeciętnej).

CZAS PRZEPRACOWANY I WYNAGRODZENIA GODZINOWE

Wyszczególnienie	I półrocze 2007 r.		
	czas przepracowany		przeciętne wynagrodzenie godzinowe w zł
	ogółem w tys. godzin	na 1 zatrudnionego w godzinach	
Ogółem	98403,0	149	15,75
w tym:			
Przemysł	56753,4	149	17,10
Budownictwo	7426,4	149	13,87
Handel i naprawy	19379,2	150	12,85
Hotele i restauracje	879,6	149	11,56
Transport, gospodarka magazynowa i łączność	4687,6	147	13,46
Obsługa nieruchomości i firm	5430,7	150	16,84

W okresie I półrocza br. podmioty gospodarcze przepracowały faktycznie 98403,0 tys. godzin. Przeciętne wynagrodzenie godzinowe za czas przepracowany (bez urlopów i absencji chorobowych) wyniosło 15,75 zł, przy czym w sektorze publicznym płacono 18,30 zł, a w prywatnym – 15,34 zł. Najwyższe stawki zanotowano w przemyśle (o 8,6% wyższe od przeciętnej w województwie), a najniższe w hotelach i restauracjach (o 26,6% poniżej średniej).

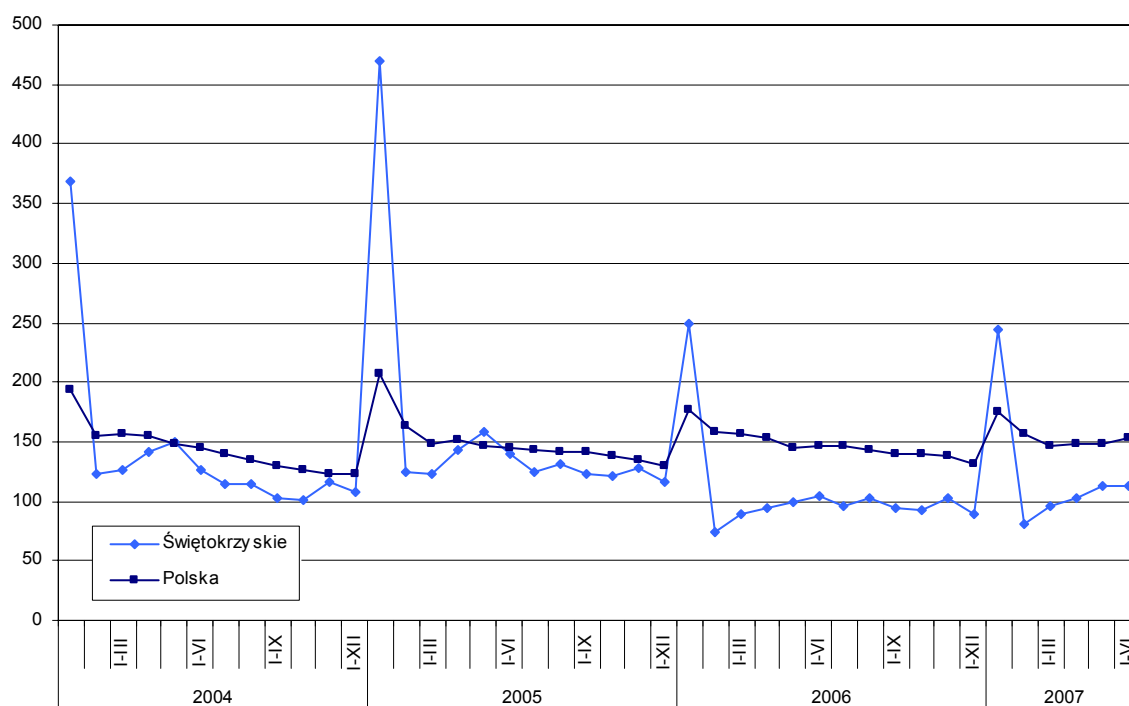
MIESZKANIA

Według wstępnych danych w czerwcu br. przekazano do użytku 165 mieszkań, tj. o 9,3% mniej niż przed rokiem (*w kraju o 11,9% więcej*). Inwestorzy indywidualni oddali 82 mieszkania (o 32,2% mniej niż w analogicznym miesiącu ub. roku), a realizujący mieszkania społeczne czynszowe oraz na sprzedaż lub wynajem odpowiednio: 59 i 24 (w tych formach budownictwa przed rokiem nie odnotowano efektów mieszkaniowych).

W I półroczu br. przekazano do użytkowania 777 mieszkań, tj. o 7,8% więcej niż w tym samym okresie ub. roku (*w kraju o 4,7% więcej*). Największą liczbę mieszkań zrealizowano w budownictwie indywidualnym, w którym przekazano 668 mieszkań (o 19,1% więcej niż od stycznia do czerwca ub. roku). Ich udział w ogólnej liczbie mieszkań oddanych do użytku zwiększył się w skali roku o 8,2 pkt (do 86,0%). W budownictwie społecznym czynszowym przekazano do użytku 59 mieszkań (w ub. roku w tym rodzaju budownictwa nie było efektów mieszkaniowych), w przeznaczonym na sprzedaż lub wynajem – 49 (o 25,6% więcej niż przed rokiem), a w zakładowym – 1 (w ub. roku nie zrealizowano żadnego mieszkania).

Dynamika mieszkań oddanych do użytku

% (analogiczny okres 2000 = 100)



Przeciętna powierzchnia użytkowa 1 mieszkania przekazanego do użytku w I półroczu br. wyniosła 118,6 m² (o 1,5 m² więcej niż w analogicznym okresie poprzedniego roku), przy czym w budownictwie indywidualnym – 128,3 m² (o 5,1 m² mniej), w przeznaczonym na sprzedaż lub wynajem – 75,2 m² (o 12,2 m² więcej), a w społecznym czynszowym – 45,0 m².

Na przestrzeni 6 miesięcy br. efekty budownictwa mieszkaniowego w 10 powiatach były lepsze niż przed rokiem. Prawie dwuipółkrotny wzrost odnotowano w powiecie staszowskim, w którym oddano 54 mieszkania (wobec 22 w ub. roku). W siedmiu powiatach wzrost ukształtował się w granicach od 22,3% do 44,4%, a w dwóch – w przedziale od 2,2% do 4,2%. Na terenie jednego powiatu liczba zrealizowanych mieszkań utrzymała się na poziomie ubiegłorocznym, a w trzech odnotowano spadek w granicach od 17,9% do 32,9%.

W przeciągu 6 miesięcy br. rozpoczęto budowę 1323 mieszkań, tj. o 8,5% więcej niż w analogicznym okresie ub. roku. Liczba mieszkań, których budowę rozpoczęto zwiększyła się w budownictwie indywidualnym o 15,8% (do 1225), natomiast zmniejszyła się w przeznaczonym na sprzedaż lub wynajem – o 39,1% (do 98 mieszkań).

Liczba mieszkań oddanych do użytku i ich przeciętna powierzchnia użytkowa kształtowały się następująco:

Formy budownictwa mieszkaniowego	I – VI 2006			I – VI 2007		
	w liczbach bez-względnych	struktura w %	przeciętna powierzchnia 1 mieszkania w m ²	w liczbach bez-względnych	struktura w %	przeciętna powierzchnia 1 mieszkania w m ²
Ogółem	721	100,0	117,1	777	100,0	118,6
w tym:						
indywidualne	561	77,8	133,4	668	86,0	128,3
przeznaczone na sprzedaż lub wynajem	39	5,4	63,0	49	6,3	75,2
spółdzielcze	67	9,3	74,4	-	-	-
społeczne czynszowe	-	-	-	59	7,6	45,0
komunalne	54	7,5	39,3	-	-	-
zakaładowe	-	-	-	1	0,1	135,0

W okresie od stycznia do czerwca br. wydano pozwolenia na budowę 1304 mieszkań (o 0,1% więcej niż przed rokiem), w tym w budownictwie indywidualnym – 1192 (o 25,3% więcej), a w spółdzielczym – 48 (wobec 14 przed rokiem). Mniejszą liczbę pozwoleń wydano w budownictwie przeznaczonym na sprzedaż lub wynajem – 56 (o 78,4%) i w komunalnym – 8 (o 88,6%).

PODMIOTY GOSPODARKI NARODOWEJ

Na koniec I półrocza 2007 r. w krajowym rejestrze urzędowym podmiotów gospodarki narodowej REGON województwa świętokrzyskiego zarejestrowanych było 106271 podmiotów (bez rolników indywidualnych), tj. o 1,4% więcej niż w analogicznym okresie ubiegłego roku.

Sektor prywatny skupiał 96,3% wszystkich podmiotów w rejestrze (102375), przy czym udział osób fizycznych prowadzących działalność gospodarczą w tym sektorze wyniósł 83,4%.

Jako podstawowy rodzaj prowadzonej działalności 38,0% ogółu podmiotów zadeklarowało działalność z sekcji handel i naprawy, 11,9% - obsługa nieruchomości i firm, 11,3% - budownictwo, a 9,4 % - przetwórstwo przemysłowe.

W sektorze publicznym dominowały podmioty należące do sekcji edukacja (41,7%) oraz obsługa nieruchomości i firm (26,8%).

Na omawianym okresie na terenie województwa świętokrzyskiego zarejestrowanych było 4260 spółek handlowych, w tym 541 z udziałem kapitału zagranicznego, 535 spółdzielni, 12 przedsiębiorstw państwowych, 7128 spółek cywilnych, 150 fundacji, 2586 stowarzyszeń i organizacji społecznych oraz 85338 osób fizycznych prowadzących działalność gospodarczą.

W porównaniu z I półroczem 2006 r. o 230 zwiększyła się liczba spółek handlowych, w tym o 24 - spółek z udziałem kapitału zagranicznego. Wśród spółek handlowych przeważały spółki z ograniczoną odpowiedzialnością (75,8%), jawne (17,5%) oraz akcyjne (5,3%). Spółki handlowe najchętniej podejmowały działalność handlową (35,7%), przemysłową (24,7%) oraz budowlaną (14,6%).

Najwięcej podmiotów prowadzi działalność na terenie Kielc (27,6%) oraz w powiatach: kieleckim (11,6%), ostrowieckim (10,2%), skarżyskim (7,3%) i starachowickim (6,5%), a najmniej - we włoszczowskim (2,9%), pińczowskim (2,2%) oraz kazimierskim (1,4%).

W przeciągu I półrocza 2007 r. po wpis do rejestru zgłosiło się 3706 podmiotów, a 3587 zostało z niego wyrejestrowanych.

ROLNICTWO

W I półroczu br. na rynku podstawowych produktów rolnych, przy utrzymującej się wyższej niż w analogicznym okresie ub. roku podaży żywca rzeźnego, jego ceny przez większość miesięcy ulegały nieznacznym wahaniom. Natomiast znacznie mniejszy niż w poprzednim roku gospodarczym skup zbóż oraz bardzo obniżone w 2006 r. zbiory ziemniaków to główne przyczyny wysokiego wzrostu cen tych produktów w skali roku.

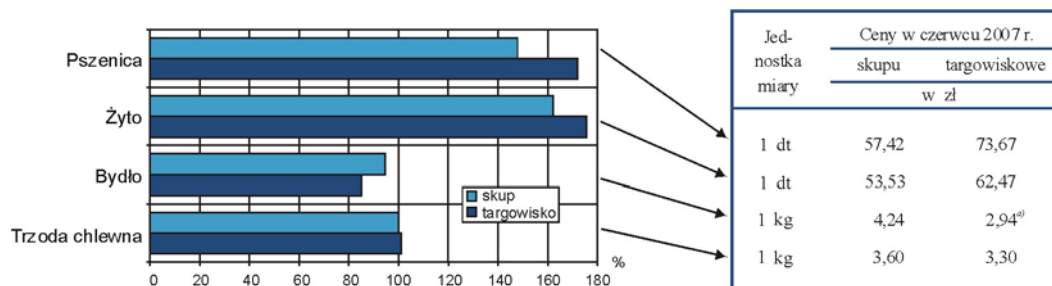
W czerwcu br. skupiono 1,0 tys. t zbóż ogółem, tj. mniej o 6,5% niż w poprzednim miesiącu i o 58,6% niż przed rokiem. Natomiast łącznie w okresie od lipca 2006 r. do czerwca 2007 r. skup zbóż ogółem wyniósł 15,5 tys. t, tj. o 36,8% mniej niż w poprzednim roku gospodarczym, przy czym pszenicy skupiono 10,9 tys. t (o 41,9% mniej), a żyta 0,6 tys. t (o 30,0% mniej).

Duże zapotrzebowanie na ziarno (głównie paszowe), przy obniżonej podaży zbóż, wpłynęło na utrzymanie w okresie I półrocza br. wyraźnego wzrostu cen zbóż w skali roku na obu rynkach. W czerwcu w skupie za 1 dt pszenicy płacono średnio o 5,6% mniej niż w maju br., ale o 47,9% więcej niż przed rokiem, na targowiskach zaś odpowiednio o 0,2% mniej i o 72,1% więcej. Przeciętna cena skupu żyta była niższa o 15,7% niż miesiąc wcześniej, ale o 62,7% wyższa niż rok temu, a na targowiskach natomiast odpowiednio niższa o 2,3% i wyższa o 74,6%.

Ceny ziemniaków jadalnych w obrocie targowiskowym, rosnące od grudnia ub. roku, w kwietniu obniżyły się, a w dwóch następnych miesiącach wzrosły, przy czym w czerwcu do 123,57 zł/dt (o 11,6%) i były o 73,3% wyższe niż przed rokiem.

Sytuacja na rynku mięsa w I półroczu br., a szczególnie w I kwartale br. kształtowała się pod wpływem ubiegłorocznych tendencji rozwojowych pogłowia trzody chlewnej oraz produkcji drobiarskiej. Skup żywca rzeźnego (wołowego, cielęcego, wieprzowego, baraniego, końskiego i drobiowego) w czerwcu br. wyniósł łącznie 5,6 tys. t i był o 5,2% wyższy niż w maju i o 5,9% niż przed rokiem. W okresie styczeń – czerwiec br. skupiono ogółem 35,0 tys. t żywca, tj. o 5,0% więcej niż w analogicznym okresie ub. roku, w tym wieprzowego – 17,8 tys. t (o 1,3% więcej), drobiowego – 9,2 tys. t (o 8,6% więcej) i wołowego (łącznie z cielęcym – 7,6 tys. t (o 11,9% więcej)).

**Dynamika cen skupu i targowiskowych
niektórych produktów rolnych**
(analogiczny miesiąc roku poprzedniego = 100)

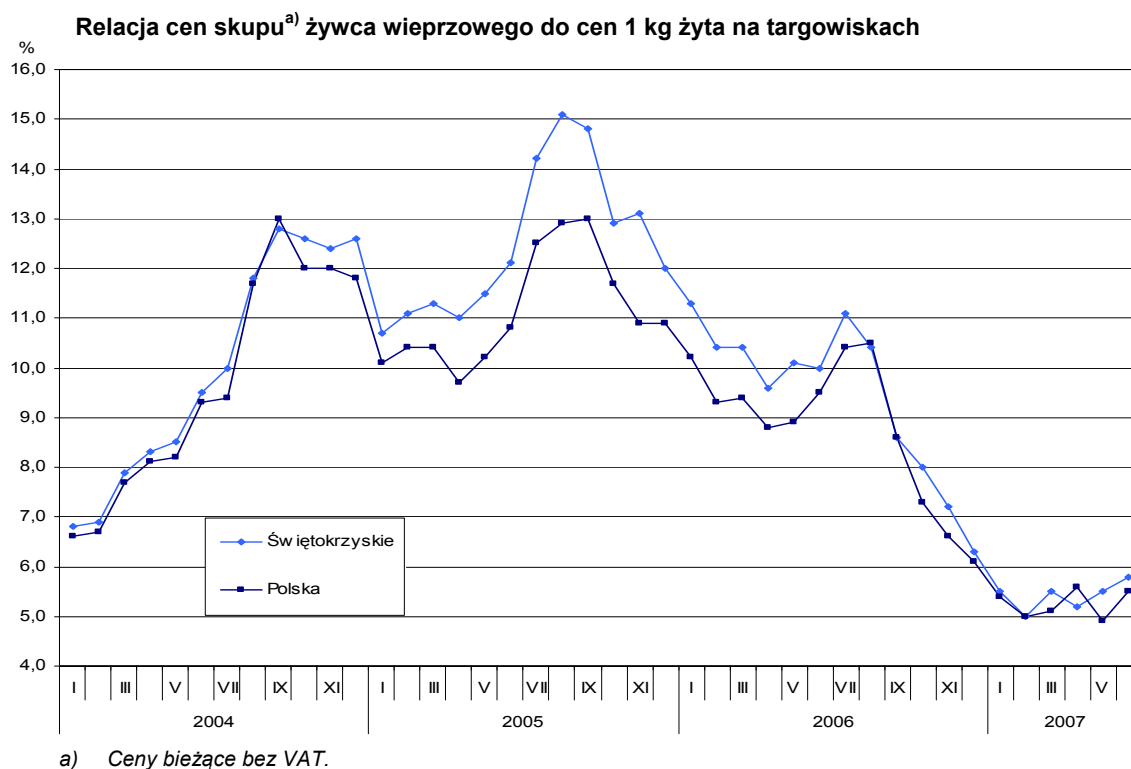


a) cena za 1 kg krowy rzeźnej

W wyniku stopniowo zmniejszającej się na przestrzeni I półrocza br. nadwyżki podaży, ceny żywca wieprzowego na obu rynkach kształtowały się na poziomie zbliżonym do ubiegłorocznego. W czerwcu ceny tego żywca w skupie były o 1,7% wyższe niż przed miesiącem, zaś w skali roku pozostały na niezmiennym poziomie, a na targowiskach wzrosły odpowiednio o 2,5% i o 0,9%. Przy relatywnie wysokich cenach zbóż, wskaźniki opłacalności tuczu trzody chlewnej kształtowały się na niskim poziomie. Relacja średniej ceny skupu 1 kg żywca wieprzowego do 1 kg żyta (wg cen targowiskowych) w I półroczu br. zwiększyła się z 5,5 w styczniu do 5,8 w czerwcu (wobec 11,3 – 10,0 przed rokiem). W czerwcu za 1 prosię płacono około 76 zł tj. o 12,9% mniej niż w maju i o 22,5% mniej niż przed rokiem.

Ceny żywca wołowego, przy znacząco wyższym niż przed rokiem poziomie skupu, w I półroczu br. ulegały pewnym wahaniom. W czerwcu za 1 kg żywca wołowego w skupie płacono średnio 4,24 zł, tj. na poziomie poprzedniego miesiąca i o 5,4% mniej przed rokiem. Na targowiskach cena 1 kg krowy rzeźnej wyniosła przeciętnie 2,94 zł i była niższa o 10,9% niż w maju br. i o 15,0% niż w czerwcu ub. roku.

Wzrost cen skupu mleka notowany w czerwcu wyniósł 2,2% w stosunku do poprzedniego miesiąca i o 12,2% w porównaniu z analogicznym okresem ub. roku. W czerwcu skupiono 15,3 mln l mleka, tj. mniej o 1,6% niż w maju i o 8,6% niż przed rokiem. Skup mleka od początku br. wyniósł 81,6 mln l i był o 1,0% mniejszy niż w I półroczu ub. roku.



PRZEMYSŁ

Dynamika produkcji sprzedanej w czerwcu (ceny stałe)	V 2007=100	VI 2006=100	I-VI 2006=100
Przemysł:	101,8	103,9	115,0
Górnictwo	105,7	116,2	138,4
Przetwórstwo przemysłowe	102,0	103,9	116,3
Wytwarzanie i zaopatrywanie w energię elektryczną, gaz, wodę	98,5	98,8	97,2

W czerwcu br. podmioty gospodarcze prowadzące działalność przemysłową wykazały przychody ze sprzedaży wyrobów usług w wysokości 1656,1 mln zł (w bieżących cenach bazowych). Licząc w cenach stałych, produkcja sprzedana przemysłu była wyższa: o 3,9% w stosunku do ubiegłego roku oraz o 1,8% w odniesieniu do poprzedniego miesiąca. W kraju w skali roku zwiększyła się o 5,6%, a w relacji do poprzedniego miesiąca o 0,2%.

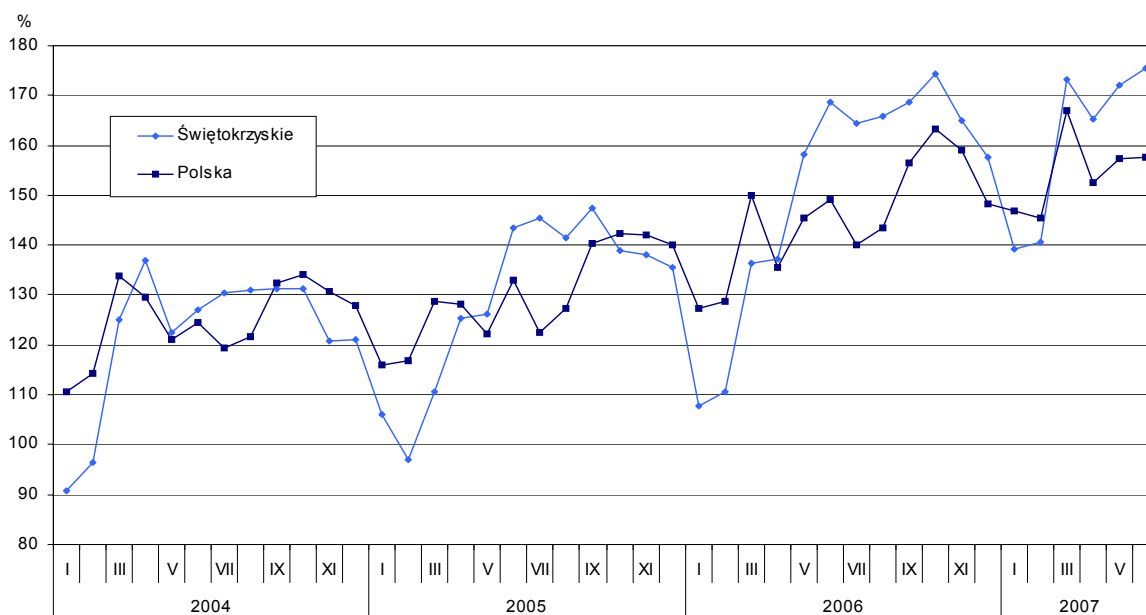
Wydajność pracy mierzona produkcją sprzedaną na 1 zatrudnionego (w bieżących cenach bazowych) w czerwcu br. wyniosła 25646 zł i licząc w cenach stałych była o 1,1% niższa niż przed rokiem.

W okresie I półrocza br. sprzedaż w przemyśle przekroczyła poziom ubiegłoroczny o 15,0% (w kraju – o 10,7%). Wzrost ten był wyraźnie niższy niż w I kwartale, co było rezultatem malejącej dynamiki produkcji w skali roku w kolejnych miesiącach II kwartału. Znacznie lepsze wyniki odnotowano w górnictwie (wzrost o 38,4%) oraz w przetwórstwie przemysłowym (o 16,3%), natomiast w wytwarzaniu i zaopatrywaniu w energię elektryczną, gaz, wodę wystąpił niewielki spadek (o 2,8%).

Znaczący wzrost produkcji sprzedanej w I półroczu br. w porównaniu z analogicznym okresem ub. roku wystąpił w następujących działach:

- produkcja maszyn biurowych i komputerów – o 194,9%,
- produkcja mebli; działalność produkcyjna, gdzie indziej niesklasyfikowana – o 112,5%,
- produkcja drewna i wyrobów z drewna oraz ze słomy i wikliny - o 64,1%,
- przetwarzanie odpadów - o 45,9%,
- produkcja pojazdów samochodowych, przyczep i naczep - 40,4%,
- pozostałe górnictwo - o 38,2%,
- włókiennictwo – o 30,2%,
- produkcja wyrobów z pozostałych surowców niemetalicznych– o 29,2%,
- produkcja maszyn i urządzeń - o 28,3%,
- produkcja maszyn i aparatury elektrycznej - o 28,2%,
- produkcja wyrobów gumowych i z tworzyw sztucznych - o 24,5%,
- produkcja wyrobów z metali - o 23,8%.

Dynamika produkcji sprzedanej przemysłu
(przeciętna miesięczna 2000 = 100; ceny stałe)



Spadek produkcji sprzedanej wystąpił m in. w: produkcji instrumentów medycznych, precyzyjnych i optycznych, zegarów i zegarków oraz produkcji artykułów spożywczych i napojów.

Z wyrobów objętych badaniem w jednostkach dużych wzrost produkcji w I półroczu 2007 r. w porównaniu z I półroczem ub. roku wystąpił m. in. w:

- nawozach wapniowych i wapniowo-magnezowych – o 78,7%,
- cemencie – o 43,1%,
- zestawach odzieżowych roboczych i ochronnych – o 42,4%,
- oknach i ich ościeżnicach z tworzyw sztucznych dla budownictwa – o 36,1%.

Ubiegłorocznego poziomu produkcji nie osiągnięto m. in. w produkcji wędlin i kiełbas, płytek ceramicznych i płyt chodnikowych, masła i innych tłuszczów otrzymywanych z mleka oraz koszul męskich lub chłopięcych.

BUDOWNICTWO

W czerwcu 2007 r. przedsiębiorstwa budowlane zrealizowały przychód ze sprzedaży wyrobów i usług w kwocie 171,4 mln zł (w bieżących cenach bazowych). W odniesieniu do czerwca 2006 r. odnotowano wzrost przychodów o 10,7%, natomiast w porównaniu z majem br. - o 13,0%.

Produkcja budowlano-montażowa w czerwcu br. ukształtowała się na poziomie 119,3 mln zł i była wyższa (licząc w cenach bieżących) o 4,4% w porównaniu z czerwcem 2006 r. W relacji do maja br. wzrosła o 3,5%. *W kraju (licząc w cenach stałych) zwiększyła się w stosunku do czerwca ub. r. o 3,7%, a w porównaniu z poprzednim miesiącem o 11,2%.*

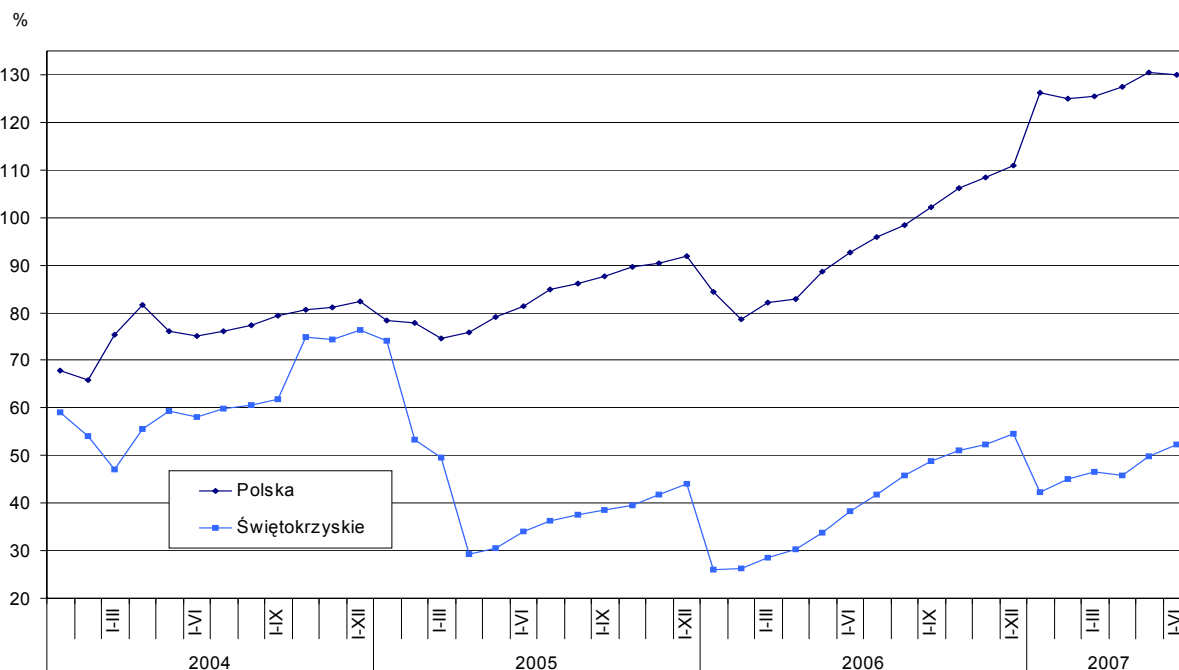
Przychód ze sprzedaży wyrobów i usług na jednego zatrudnionego w budownictwie w czerwcu br. wyniósł 19320 zł i był o 3,4% wyższy niż przed rokiem.

W okresie I półrocza br. przychody ze sprzedaży produkcji i usług osiągnęły wartość 727,1 mln zł (w bieżących cenach bazowych) i były o 36,9% wyższe w porównaniu z analogicznym okresem ub. roku.

Po sześciu miesiącach br. wartość produkcji budowlano-montażowej wyniosła 547,4 mln zł (w cenach bieżących) i była o 45,6% wyższa od uzyskanej w I półroczu 2006 r. *W kraju (licząc w cenach stałych) wzrost wyniósł 30,2%.*

Udział produkcji budowlano-montażowej w ogólnej kwocie przychodów ze sprzedaży budownictwa w tym okresie ukształtował się na poziomie 75,3% i był o 4,5 pkt procentowego wyższy niż przed rokiem.

Dynamika produkcji sprzedanej budownictwa
(analogiczny okres 2000 = 100)



Wzrost produkcji budowlano-montażowej w stosunku do I półrocza 2006 r. wystąpił w jednostkach zajmujących się wykonywaniem robót wykończeniowych (o 91,8%), wznoszeniem kompletnych obiektów budowlanych; inżynierią lądową i wodną (o 44,9%) oraz wykonywaniem instalacji budowlanych (o 32,8%).

Udział robót inwestycyjno-modernizacyjnych w ogólnej produkcji budowlano-montażowej w okresie I półrocza br. wyniósł 76,0% i był o 1,4 pkt niższy niż przed rokiem.

HANDEL

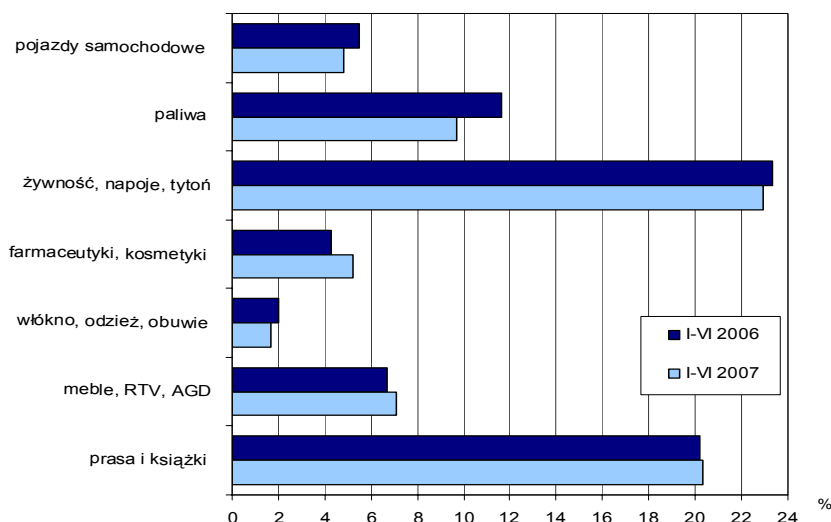
Sprzedaż hurtowa zrealizowana w czerwcu 2007 r. w przedsiębiorstwach handlowych i niehandlowych wyniosła 1219,7 mln zł i była: o 7,1% wyższa w stosunku do czerwca 2006 r. i o 6,7% niższa w relacji do maja br. Wartość sprzedaży hurtowej osiągniętej przez jednostki handlowe wyniosła 1054,5 mln zł, co oznacza wzrost w porównaniu z analogicznym okresem ub. roku o 7,9% oraz spadek w stosunku do maja br. o 7,0%.

Sprzedaż detaliczna w przedsiębiorstwach handlowych i niehandlowych w czerwcu br. ukształtowała się na poziomie 458,0 mln zł. tj. o 9,1% wyższym niż przed rokiem i o 2,4% niższym niż przed miesiącem. Podmioty należące do sekcji handel i naprawy zrealizowały sprzedaż detaliczną na kwotę 379,9 mln zł, tj. o 10,4% większą niż w czerwcu ub. r. i o 3,9% mniejszą w relacji do maja br.

W okresie I półrocza 2007 r. wartość sprzedaży w przedsiębiorstwach handlowych i niehandlowych przewyższyła wielkości ubiegłoroczne. Poziom sprzedaży detalicznej zwiększył się o 17,6%, a hurtowej – o 15,2%. W firmach handlowych na przestrzeni okresu styczeń – czerwiec br. zanotowana sprzedaż detaliczna była wyższa niż w analogicznym okresie 2006 r. o 17,5%, natomiast hurtowa – o 14,8%.

Wysokie dynamiki sprzedaży detalicznej w relacji do I półrocza ub. roku odnotowano w grupach: farmaceutyki, kosmetyki (wzrost o 42,9%), meble, AGD, RTV (o 26,9%), prasa, książki (o 19,5%) oraz żywność, napoje, tytoń (o 17,4%). Ubiegłorocznego poziomu sprzedaży nie osiągnięto w branżach: paliwo (spadek o 0,8%) oraz włókno, odzież i obuwie (o 0,2%).

**Udział sprzedaży detalicznej wybranych grup branżowych
w sprzedaży detalicznej ogółem**



Inne dane charakteryzujące województwo można znaleźć w wydawnictwach Urzędu Statystycznego w Kielcach oraz w publikacjach ogólnopolskich GUS.

WYBRANE DANE O WOJEWÓDZTWIE ŚWIĘTOKRZYSKIM

Wyszczególnienie a – 2006 b – 2007		I	II	III	IV	V	VI	VII	VIII	IX	X	XI	XII
Ludność¹⁾ (w tys. osób)	a	.	.	1283,5	.	.	1281,8	.	.	1280,6	.	.	1279,8
	b							
Bezrobotni zarejestrowani¹⁾ (w tys. osób).....	a	121,1	120,6	118,7	113,5	109,0	104,9	103,3	102,7	101,2	98,1	97,5	99,4
	b	101,5	100,4	96,7	92,0	87,8							
Stopa bezrobocia^{1/2)} (w %)	a	21,0	20,9	20,6	19,9	19,2	18,6	18,4	18,2	18,0	17,6	17,5	17,8
	b	18,0	17,8	17,3	16,6	15,9							
Oferty pracy (w ciągu miesiąca).....	a	1429	2189	2806	2776	2831	2667	2518	2211	2173	2574	1784	1293
	b	1664	2205	3025	2879	2924							
Liczba bezrobotnych na 1 ofertę pracy¹⁾	a	411	279	170	202	176	159	159	154	142	150	189	313
	b	205	189	108	119	112							
Przeciętne zatrudnienie w sektorze przedsiębiorstw³⁾ (w tys. osób)	a	104,1	104,5	104,7	105,2	105,9	106,0	106,7	107,2	107,2	107,8	108,2	108,4
	b	109,3	109,8	110,8	111,9	112,2							
poprzedni miesiąc=100.....	a	100,7	100,4	100,2	100,4	100,7	100,1	100,7	100,5	100,0	100,5	100,5	100,2
	b	100,9	100,4	100,9	100,9	100,3							
analogiczny miesiąc poprzedniego roku=100.....	a	101,4	101,5	101,9	102,7	103,3	102,9	102,7	103,3	103,2	104,4	105,1	104,9
	b	105,1	105,1	105,8	106,4	106,0							
Przeciętne miesięczne wynagrodzenie brutto w sektorze przedsiębiorstw³⁾ (w zł)	a	2079,34	2045,44	2210,91	2195,40	2166,16	2199,56	2230,27	2238,49	2234,70	2250,97	2375,59	2443,17
	b	2226,30	2260,78	2365,60	2389,90	2354,68							
poprzedni miesiąc=100.....	a	90,2	98,4	108,1	99,3	98,7	101,5	101,4	100,4	99,8	100,7	105,5	102,8
	b	91,1	101,5	104,6	101,0	98,5							
analogiczny miesiąc poprzedniego roku=100.....	a	103,0	100,9	102,3	106,3	104,3	103,4	104,6	104,0	105,0	105,8	105,1	106,0
	b	107,1	110,5	107,0	108,9	108,7							
Mieszkania oddane do użytku (od początku roku)	a	152	243	370	453	539	721	824	959	1057	1165	1369	1626
	b	149	262	400	493	612							
analogiczny okres poprzedniego roku=100	a	53,1	60,0	71,8	65,1	62,8	75,6	77,7	78,4	77,8	76,5	80,8	76,7
	b	98,0	107,8	108,1	108,8	113,5							
Nakłady inwestycyjne⁴⁾ (w tys. zł; ceny bieżące)	a	.	.	240112	.	.	455007	.	.	706294	.	.	1076235
	b							
analogiczny okres poprzedniego roku=100	a	88,9	.	.	85,7	.	.	88,6
	b							
Produkcja sprzedana przemysłu³⁾ (ceny stałe)													
poprzedni miesiąc=100.....	a	79,4	102,6	123,4	100,6	115,2	106,6	97,3	100,9	101,7	103,3	94,7	95,4
	b	88,3	100,9	123,1	95,6*	103,6							
analogiczny miesiąc poprzedniego roku=100.....	a	101,5	114,0	123,2	109,6	125,3	117,7	113,0	117,1	114,4	125,5	119,4	116,2
	b	129,3	127,1	126,9	120,5*	108,3							

1) Stan w końcu okresu. 2) Udział zarejestrowanych bezrobotnych w cywilnej ludności aktywnej zawodowo. 3) W przedsiębiorstwach z większą od 9 liczbą pracujących. 4) W przedsiębiorstwach z większą od 49 liczbą pracujących.

UWAGA: Znak „*” oznacza, że dane zostały zmienione w stosunku do już opublikowanych.

WYBRANE DANE O WOJEWÓDZTWIE ŚWIĘTOKRZYSKIM

Wyszczególnienie a – 2006 b – 2007		I	II	III	IV	V	VI	VII	VIII	IX	X	XI	XII
Produkcja budowlano-montażowa¹⁾ (ceny bieżące)													
poprzedni miesiąc=100.....	a	21,5	105,2	150,7	108,0	146,8	133,5	110,9	104,7	119,1	102,5	81,4	146,5
	b	31,6	123,0	109,0	101,8	138,5							
analogiczny miesiąc poprzedniego roku=100.....	a	40,5	39,5	63,8	103,7	120,9	109,8	128,8	139,1	156,7	138,6	122,3	121,8
	b	179,1	209,4	151,4	142,7	134,7							
Sprzedaż detaliczna towarów¹⁾ (ceny bieżące)													
poprzedni miesiąc=100.....	a	74,8	91,3	114,2	108,7	111,8	99,1	101,1	99,1	99,1	104,0	91,0	119,7
	b	80,1	106,3	115,6	100,8	100,2							
analogiczny miesiąc poprzedniego roku=100.....	a	115,5	106,9	103,5	101,3	111,9	109,4	110,9	103,9	106,0	95,4	106,5	105,6
	b	113,1	131,6	133,2	123,5	110,7							
Wskaźnik cen towarów i usług konsumpcyjnych²⁾													
analogiczny miesiąc poprzedniego roku=100.....	a	.	.	100,7	.	.	100,6	.	.	101,5	.	.	101,5
	b	.	.	101,7	.	.							
Wskaźnik cen skupu ziarna zbóż:													
poprzedni miesiąc=100.....	a	106,4	100,3	99,3	99,5	105,2	102,2	100,2	110,4	115,9	101,2	104,5	105,7
	b	107,9	108,3	95,8	97,9	100,9							
analogiczny miesiąc poprzedniego roku=100.....	a	90,0	91,6	96,9	104,0	107,7	120,7	116,8	132,8	150,4	156,2	167,0	162,3
	b	164,6	177,8	171,5	168,8	161,9							
Wskaźnik cen skupu żywca rzeźnego wołowego:													
poprzedni miesiąc=100.....	a	102,2	104,0	99,8	102,5	98,0	101,6	94,9	96,2	106,4	89,7	102,8	104,0
	b	107,2	100,9	98,9	90,8	104,7							
analogiczny miesiąc poprzedniego roku=100.....	a	104,4	102,8	106,0	103,0	102,3	103,5	97,7	93,0	98,4	92,0	96,2	100,7
	b	105,7	102,5	101,6	90,0	96,1							
Wskaźnik cen skupu żywca rzeźnego wieprzowego:													
poprzedni miesiąc=100.....	a	93,6	98,5	102,7	100,0	100,0	105,0	108,3	106,7	101,0	91,0	92,1	97,7
	b	95,6	100,9	104,5	99,4	102,6							
analogiczny miesiąc poprzedniego roku=100.....	a	88,3	83,9	86,6	92,0	94,2	98,4	98,5	99,8	100,0	96,7	92,9	95,0
	b	97,1	99,4	101,2	100,6	103,2							
Relacje cen skupu³⁾ żywca wieprzowego do cen 1 kg żyta													
	a	11,3	10,4	10,4	9,6	10,1	10,0	11,1	10,4	8,6	8,0	7,2	6,3
	b	5,5	5,0	5,5	5,6	5,5							
Wskaźnik rentowności obrotu w przedsiębiorstwach⁴⁾													
Brutto ⁵⁾ (w %).....	a	.	.	0,9	.	.	4,7	.	.	6,2	.	.	7,2
	b	.	.	5,1	.	.							
Netto ⁶⁾ (w %).....	a	.	.	0,1	.	.	3,7	.	.	5,1	.	.	5,9
	b	.	.	4,1	.	.							
Podmioty gospodarki narodowej⁷⁾													
	a	104367	104202	104175	104435	104646	104782	105266	105461	105550	105946	105958	106312
	b	106139	106072	106089	106137	106286							
w tym spółki handlowe	a	3983	3992	4008	4014	4021	4030	4040	4061	4080	4095	4107	4123
	b	4175	4195	4219	4233	4240							
w tym z udziałem kapitału zagranicznego	a	505	507	512	513	515	517	519	524	522	524	527	528
	b	530	530	534	536	540							

1) W przedsiębiorstwach z większą od 9 liczbą pracujących. 2) W kwartale. 3) Ceny bieżące bez VAT. 4) Z większą od 49 liczbą pracujących: dane są prezentowane narastająco. 5) Relacja wyniku finansowego brutto do przychodów z całokształtu działalności. 6) Relacja wyniku finansowego netto do przychodów z całokształtu działalności. 7) W rejestrze REGON, bez rolników indywidualnych; stan w końcu okresu.

UWAGA: Znak „* „*” oznacza, że dane zostały zmienione w stosunku do już opublikowanych.