



Urząd Statystyczny
w Kielcach

KOMUNIKAT

o sytuacji społeczno - gospodarczej
województwa świętokrzyskiego

8

Sierpień 2007

e-mail: sekretariat@stat.gov.pl

tel. (41) 361-15-42

<http://www.stat.gov.pl/urzedz/kielce>

- Wykazane w sierpniu br. przychody ze sprzedaży wyrobów i usług przemysłowych znacznie przewyższyły poziom sprzed miesiąca, jak również sprzed roku.
- Dzięki korzystnej koniunkturze w budownictwie, nadal utrzymuje się wzrostowa tendencja produkcji budowlano-montażowej w dystansie miesięcznym oraz rocznym.
- Uzyskane efekty mieszkaniowe były wyraźnie wyższe od ubiegłomiesięcznych, a także ubiegłorocznych. Zdecydowany w nich udział w dalszym ciągu miało budownictwo indywidualne.
- W sierpniu br. na rynku rolnym obserwowano wzrost cen wszystkich podstawowych produktów, z wyjątkiem ziemniaków. W skali roku zwiększyły się ceny zbóż w obydwóch formach sprzedaży, a także ceny podstawowych produktów zwierzęcych w skupie. Obniżyły się natomiast ceny targowiskowe ziemniaków oraz żywca wołowego i wieprzowego na targowiskach. Wyniki reprezentacyjnego badania pogłowia trzody chlewnej w końcu lipca br. wykazały jego wzrost zarówno w relacji do marca br., jak i do analogicznego okresu poprzedniego roku.
- W sektorze przedsiębiorstw odnotowano wzrost przeciętnego zatrudnienia zarówno w ujęciu miesięcznym, jak i rocznym. W porównaniu z sierpniem poprzedniego roku wzrosło ono we wszystkich działalnościach gospodarczych, z wyjątkiem usług transportowych.
- Wyłączona z ewidencji urzędów pracy liczba bezrobotnych przewyższała liczbę osób nowo zarejestrowanych. Zwiększyła się znacznie liczba ofert pracy zgłoszonych przez zakłady pracy. Wpłynęło to na dalsze obniżenie bezrobocia – w skali miesiąca, a przede wszystkim roku.
- Przeciętne wynagrodzenie miesięczne brutto w sektorze przedsiębiorstw nieznacznie obniżyło się w stosunku do lipca br. w większości podstawowych sekcji, z wyjątkiem handlu oraz obsługi nieruchomości i firm. W skali roku natomiast utrzymał się wzrost płac we wszystkich działalnościach gospodarczych, w tym największy w obsłudze nieruchomości i firm oraz w budownictwie.

Prezentowane w Komunikacie dane:

- o pracujących, zatrudnieniu, wynagrodzeniach – w ujęciu miesięcznym - dotyczą podmiotów gospodarczych, w których liczba pracujących przekracza 9 osób,
- o przychodach ze sprzedaży produkcji przemysłu i budownictwa, sprzedaży detalicznej i hurtowej towarów – w ujęciu miesięcznym - dotyczą podmiotów gospodarczych, w których liczba pracujących przekracza 9 osób,
- o wynikach finansowych przedsiębiorstw – w ujęciu kwartalnym – dotyczą podmiotów gospodarczych prowadzących księgi rachunkowe (z wyjątkiem łowiectwa, leśnictwa, rybołówstwa i rybactwa, pośrednictwa finansowego oraz szkół wyższych), w których liczba pracujących przekracza 49 osób,
- o nakładach inwestycyjnych – w ujęciu kwartalnym – dotyczą podmiotów gospodarczych (bez względu na rodzaj działalności) prowadzących księgi rachunkowe, w których liczba pracujących przekracza 49 osób.

Dane w ujęciu wartościowym oraz wskaźniki struktury podano w cenach bieżących. Wskaźniki dynamiki zaprezentowano na podstawie wartości w cenach bieżących, z wyjątkiem przemysłu, dla którego podano je na podstawie wartości w cenach stałych (średnie ceny bieżące 2000 r.).

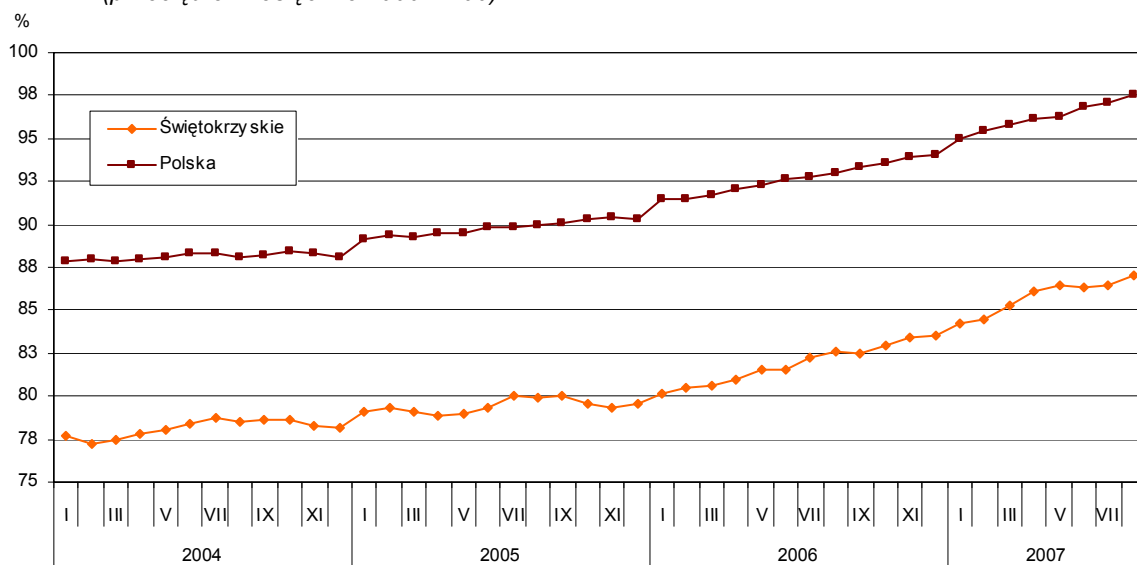
RYNEK PRACY

ZATRUDNIENIE

Przeciętne zatrudnienie w sektorze przedsiębiorstw w województwie świętokrzyskim w sierpniu br. było wyższe od notowanego przed rokiem o 5,3%, a w porównaniu z lipcem br. – o 0,5% i ukształtowało się na poziomie 112,9 tys. osób (*w kraju zatrudnienie wzrosło odpowiednio o: 4,8% i 0,4%*). W sektorze publicznym zatrudnionych było 12993 osoby, co oznacza spadek w skali roku o 13,4% oraz nieznaczny wzrost w porównaniu z poprzednim miesiącem o 0,1%. Przeciętna liczba zatrudnionych w sektorze prywatnym wyniosła 99924 osoby (88,5% ogółu zatrudnionych) i zwiększyła się w obu porównywanych okresach o: 8,4% i 0,6%.

W sektorze przedsiębiorstw największy roczny wzrost zatrudnienia odnotowano w górnictwie (o 15,0%) oraz hotelach i restauracjach (o 14,2%). Spadek nastąpił jedynie w transporcie, gospodarce magazynowej i łączności (o 3,6%). Spośród działów przetwórstwa przemysłowego znaczących pod względem liczby zatrudnionych najbardziej wzrosła ona w produkcji z drewna i wyrobów z drewna oraz ze słomy i wikliny (o 16,0%).

Dynamika przeciętnego zatrudnienia w sektorze przedsiębiorstw
(przeciętne miesięczne 2000 = 100)



W porównaniu z lipcem br. mniej osób pracowało w transporcie, gospodarce magazynowej i łączności (o 0,5%), obsłudze nieruchomości i firm (o 0,3%) oraz w handlu i naprawach (o 0,2%). Największy wzrost odnotowano w hotelach i restauracjach (o 2,3%).

W okresie styczeń-sierpień br. przeciętne zatrudnienie było o 4,9% wyższe niż w analogicznym okresie ub. roku i osiągnęło poziom 110613 osób (*w kraju – wzrost o 4,6%*). Na przestrzeni ośmiu miesięcy zatrudnienie zwiększyło się jedynie w sektorze prywatnym o 6,2 % (do 95992 osób), natomiast w sektorze publicznym odnotowano spadek o 2,7% (do 14621 osób).

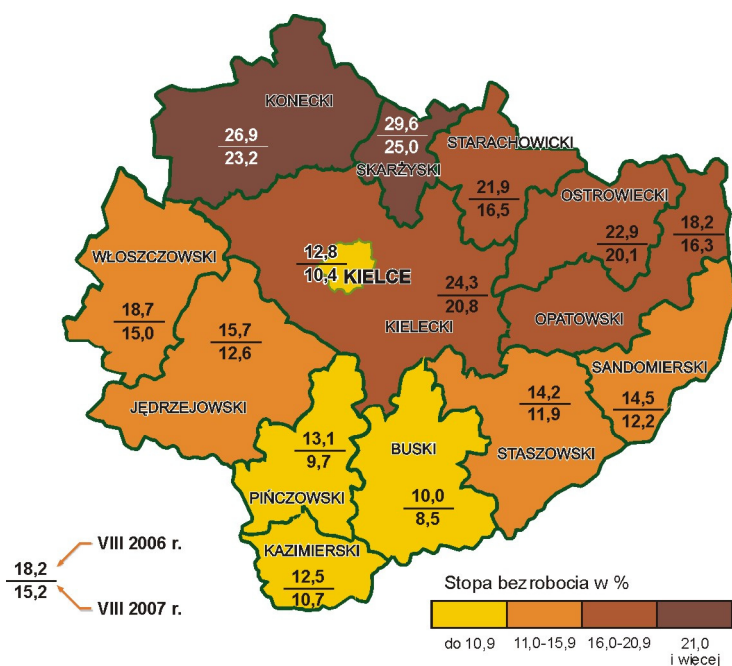
BEZROBOCIE

Wyszczególnienie	Bezrobotni (w tys.)			
	stan na koniec VIII 2007	napiływ w miesiącu	odpływ w miesiącu	stopa bezrobocia (w %)
Polska	1821,9	204,7	238,9	12,0
Świętokrzyskie	83,7	8,0	8,4	15,2

W końcu sierpnia br. w województwie świętokrzyskim zarejestrowanych było 83671 osób, tj. mniej zarówno niż przed rokiem, jak i przed miesiącem odpowiednio o: 18,5% i 0,5%. Wśród osób pozostających bez pracy: 71,9% stanowiły osoby wcześniej pracujące (przed rokiem 70,8%), 56,5% to kobiety (w ub.roku – 54,0%), większość mieszkała na wsi (55,3% wobec 54,6% przed rokiem). Nieznacznie zmniejszył się udział osób nie posiadających prawa do zasiłku (89,2% wobec 89,3%).

W sierpniu w powiatowych urzędach pracy zarejestrowało się 7986 osób, tj. mniej o: 7,0% niż przed rokiem i 8,7% przed miesiącem. Z ewidencji urzędów pracy na przestrzeni miesiąca wyłączono 8448 osób, tj. mniej o: 8,4% niż w sierpniu ub.r. i 12,9% niż w lipcu br. Główną przyczyną wyrejestrowania było podjęcie pracy (40,9% ogółu wyłączonych z ewidencji). Gotowości do pracy nie potwierdziło 2323 osoby, a 1164 osoby podjęły szkolenie lub staż.

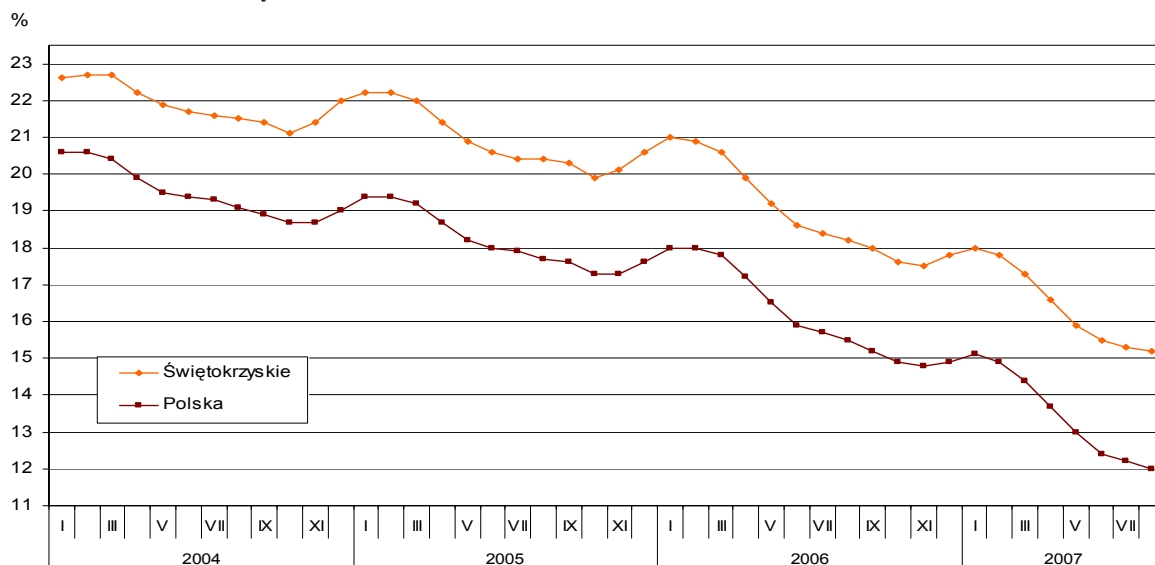
Stopa bezrobocia rejestrowanego według powiatów Stan w końcu miesiąca



W analizowanym miesiącu urzędy miały do dyspozycji 2564 oferty pracy, tj. więcej o: 16,0% niż przed rokiem i 9,4% niż przed miesiącem. W końcu miesiąca na 1 ofertę przypadało 101 bezrobotnych.

Stopa bezrobocia rejestrowanego ukształtowała się na poziomie 15,2% wobec 18,2% przed rokiem i 15,3% przed miesiącem. W kraju wskaźnik wyniósł 12,0%, tj. mniej o: 3,5 pkt procentowego niż przed rokiem i 0,2 pkt niż przed miesiącem. Powiatami o najwyższej stopie bezrobocia były: skarżyski (25,0%) i konecki (23,2%). Najniższy wskaźnik odnotowano w powiatach: buskim (8,5%), pińczowskim (9,7%) oraz m. Kielce (10,4%).

Stopa bezrobocia rejestrowanego Stan w końcu miesiąca



Wśród bezrobotnych będących w szczególnej sytuacji na rynku pracy znaczące grupy stanowili:

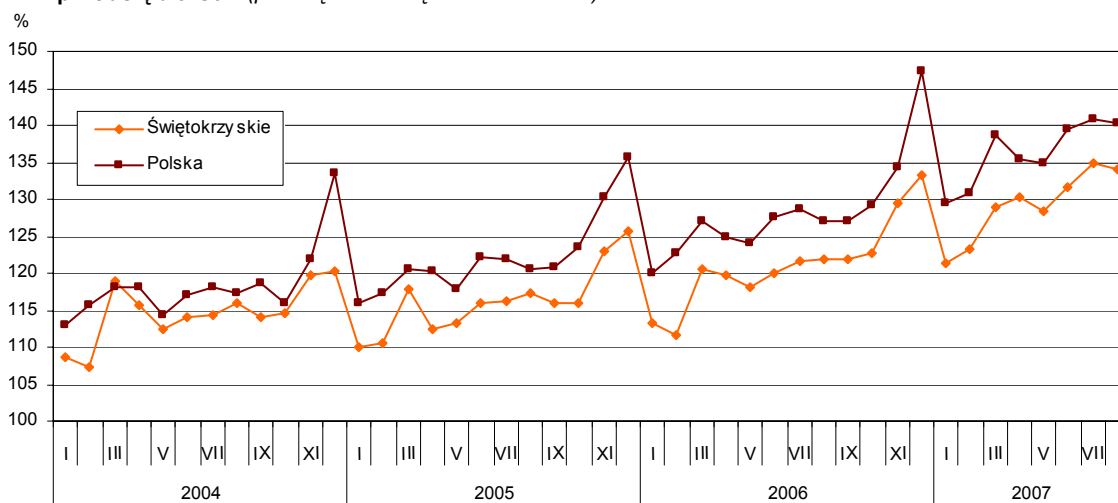
- bezrobotni do 25 roku – 19,9% (w ubiegłym roku– 22,4%),
- bezrobotni powyżej 50 roku życia – 18,8% (przed rokiem – 15,9%),
- długotrwale bezrobotni – 68,5% (w ubiegłym roku– 68,9%),
- bez kwalifikacji zawodowych – 26,8% (przed rokiem – 24,1%).

WYNAGRODZENIA

W sierpniu br. przeciętne miesięczne wynagrodzenie brutto w sektorze przedsiębiorstw województwa świętokrzyskiego wzrosło w skali roku w stopniu większym niż w ubiegłym roku i wyniosło 2458,47 zł (85,2% *średniej płacy krajowej*). W porównaniu z sierpniem 2006 r. pensje były o 9,8% wyższe, natomiast w relacji do poprzedniego miesiąca o 0,6% niższe. *Podobnie w kraju – płace były o 10,5% wyższe niż przed rokiem i o 0,3% niższe niż przed miesiącem*. Wynagrodzenia osób zatrudnionych w sektorze publicznym były o 7,7% wyższe niż pracujących w firmach prywatnych.

W porównaniu z sierpniem ub. r. płace wzrosły w obu sektorach własności – w publicznym o 3,0% do wysokości 2625,11 zł, a w prywatnym – o 11,4% do 2436,80 zł. W relacji do poprzedniego miesiąca wynagrodzenia w sektorze publicznym nieznacznie wzrosły (o 0,3%), a w prywatnym - obniżyły się (o 0,7%).

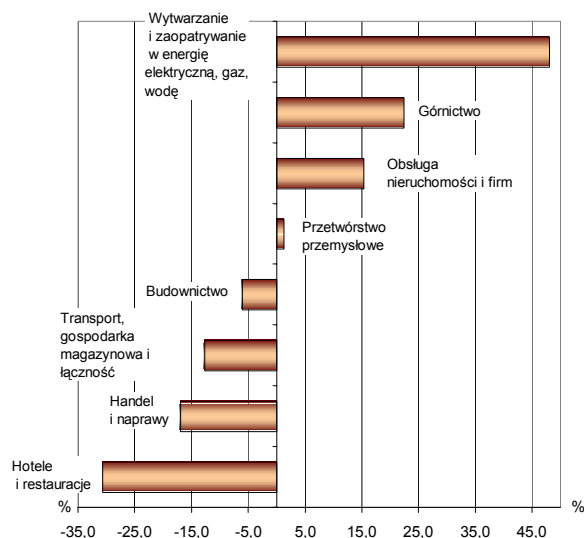
Dynamika przeciętnego miesięcznego wynagrodzenia brutto w sektorze przedsiębiorstw (przeciętne miesięczne 2000 = 100)



W skali roku wzrost płac odnotowano we wszystkich sekcjach sektora przedsiębiorstw, przy czym najwięcej zyskali pracownicy zatrudnieni w jednostkach obsługi nieruchomości i firm (o 16,6%) oraz budownictwa (o 14,9%). W omawianym miesiącu, wynagrodzenia wzrosły we wszystkich działach przetwórstwa przemysłowego o znaczącym udziale w zatrudnieniu, przy czym w największym stopniu zwiększyły się one w produkcji drewna i wyrobów z drewna oraz ze słomy i wikliny (o 27,2%) oraz w produkcji wyrobów z metali (o 13,1%).

W porównaniu z lipcem br. największy wzrost płac odnotowano w obsłudze nieruchomości i firm (o 13,0%), a spadek w przetwórstwie przemysłowym (o 3,5%).

Odchylenia przeciętnych miesięcznych wynagrodzeń brutto od przeciętnego w województwie w VIII 2007 r.



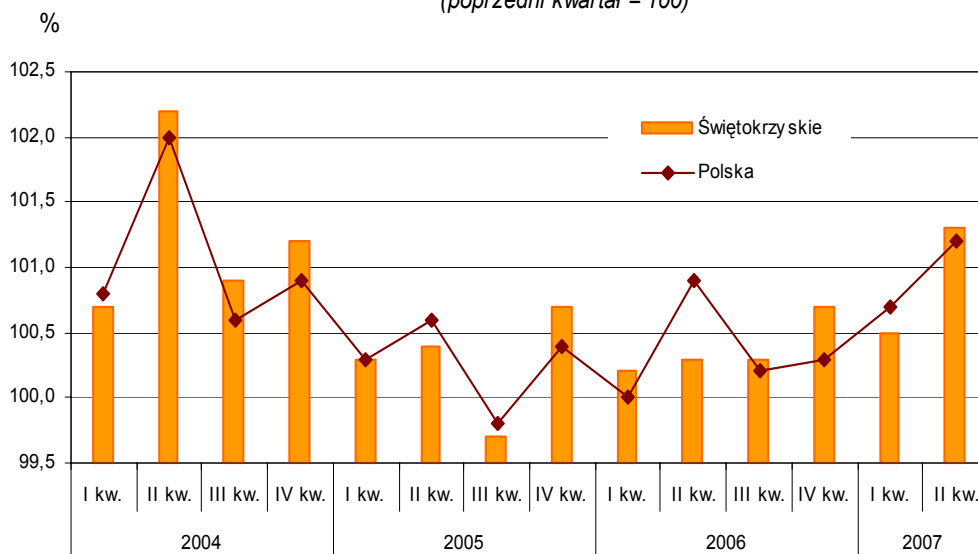
Podobnie jak w poprzednich miesiącach najlepiej wynagradzani w sierpniu br. byli pracownicy wytwarzania i zaopatrywania w energię elektryczną, gaz wodę (48,1% powyżej średniej), a najgorzej osoby pracujące w branży hotelarsko-gastronomicznej (30,6% poniżej średniej). W działach przetwórstwa przemysłowego o znaczącym udziale w zatrudnieniu również w sierpniu pensje znacznie powyżej średniej wypłacono w produkcji wyrobów z surowców niemetalicznych pozostałych (o 28,3%), a poniżej - w produkcji odzieży i wyrobów futrzarskich (o 46,9%).

W okresie styczeń-sierpień br. przeciętne miesięczne wynagrodzenie w sektorze przedsiębiorstw ukształtowało się na poziomie 2384,32 zł, tj. o 9,6% wyższym niż przed rokiem (w kraju – wzrost o 8,8%). W sektorze publicznym płace wzrosły o 8,2%, a w prywatnym o 10,0% i wyniosły odpowiednio: 2699,28 zł oraz 2336,35 zł.

CENY

Ceny towarów i usług konsumpcyjnych w II kwartale 2007 r. w województwie świętokrzyskim były wyższe niż przed rokiem średnio o 2,6% (w kraju o 2,4%).

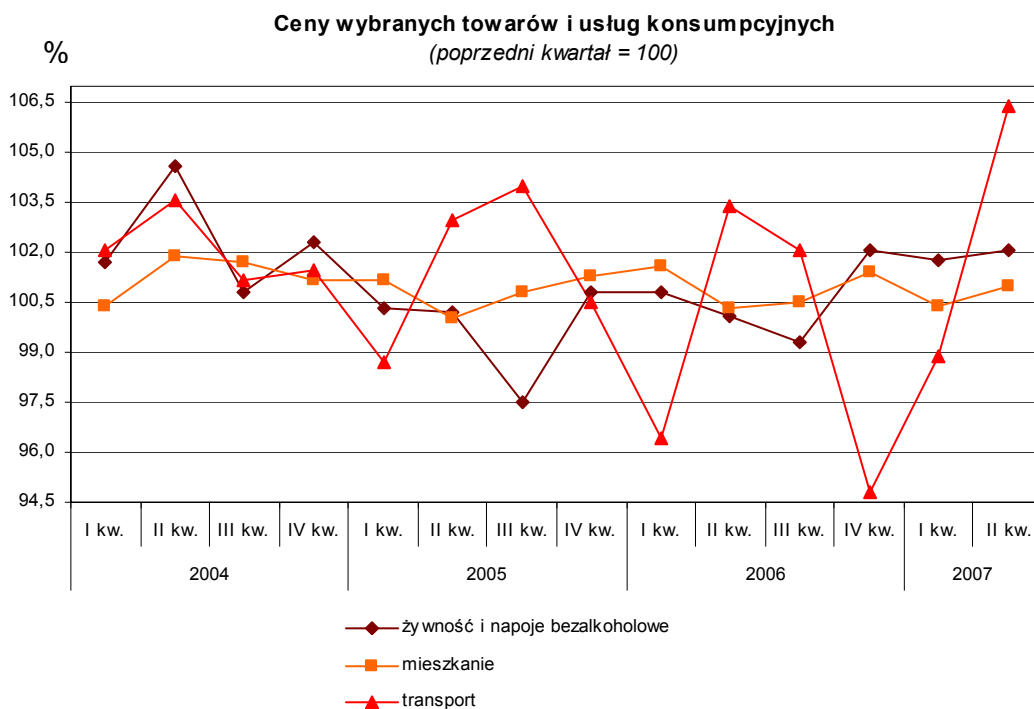
Ogólny wskaźnik cen towarów i usług konsumpcyjnych (poprzedni kwartał = 100)



W skali roku najbardziej wzrosły ceny żywności i napojów bezalkoholowych (o 4,8%), towarów i usług związanych z użytkowaniem mieszkania, jego wyposażeniem oraz prowadzeniem gospodarstwa domowego (o 3,4%), napojów alkoholowych i wyrobów tytoniowych (o 3,2%).

Wzrosły także ceny w zakresie rekreacji i kultury (o 2,2%). Droższe niż przed rokiem były usługi lekarskie i stomatologiczne oraz artykuły farmaceutyczne (o 1,9%). Podrożały również usługi transportowe (o 1,5%) oraz artykuły i usługi związane z edukacją (o 1,3%).

Jedynie odzież i obuwie były tańsze niż rok wcześniej (o 7,7%).



MIESZKANIA

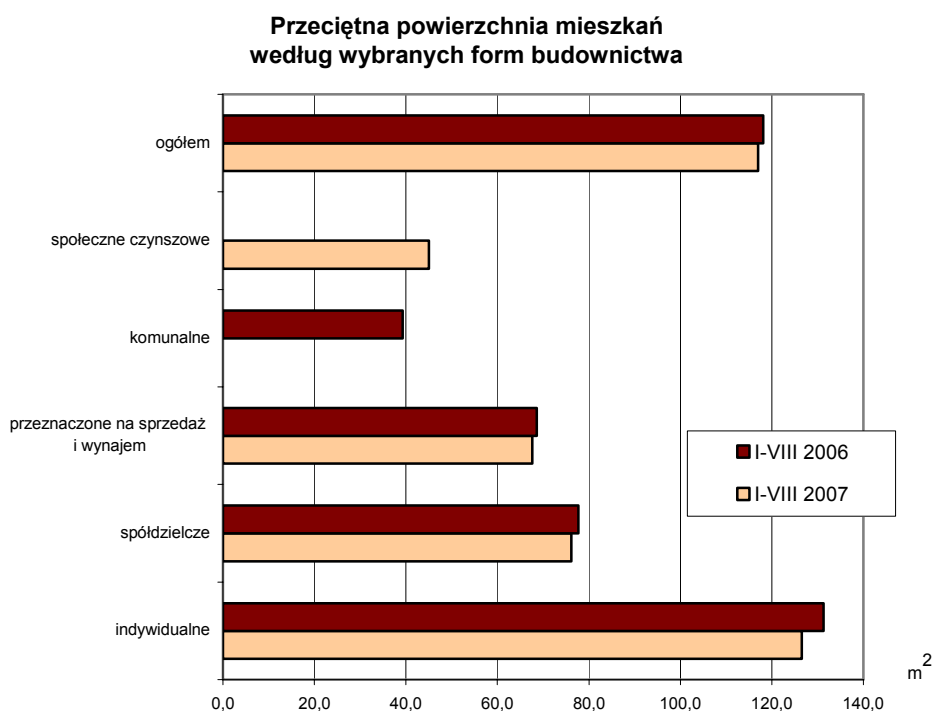
Według wstępnych danych w sierpniu br. przekazano do użytku 227 mieszkań, tj. o 68,1% więcej niż w analogicznym miesiącu ub. roku (w skali kraju o 32,6% więcej).

Na przestrzeni ośmiu miesięcy br. oddano do użytkowania 1188 mieszkań, tj. o 23,9% więcej niż w tym samym okresie ub. roku (w skali kraju o 8,0% więcej). Liczba mieszkań zrealizowanych w budownictwie indywidualnym oraz w przeznaczonym na sprzedaż lub wynajem zwiększyła się odpowiednio: o prawie 1/3 i o ponad 1/2. Znaczne pogorszenie efektów obserwowano natomiast w budownictwie spółdzielczym, w którym oddano do użytku o 77,1% mniej mieszkań niż w ciągu ośmiu miesięcy ub. roku.

Liczba i dynamika mieszkań (w okresie narastającym kształtowały się następująco):

Formy budownictwa mieszkaniowego	Mieszkania oddane do użytku		
	VIII 2007	I – VIII 2007	
	w liczbach bezwzględnych	w liczbach bezwzględnych	I – VIII 2006=100
Ogółem	227	1188	123,9
w tym:			
indywidualne	165	1015	131,6
przeznaczone na sprzedaż lub wynajem	62	97	151,6
spółdzielcze	-	16	22,9
społeczne czynszowe	-	59	-
zakładowe	-	1	-

Przeciętna powierzchnia użytkowa 1 mieszkania przekazanego do użytku od stycznia do sierpnia br. wyniosła 117 m² (o 1,1 m² mniej niż w takim samym czasie ub. roku).

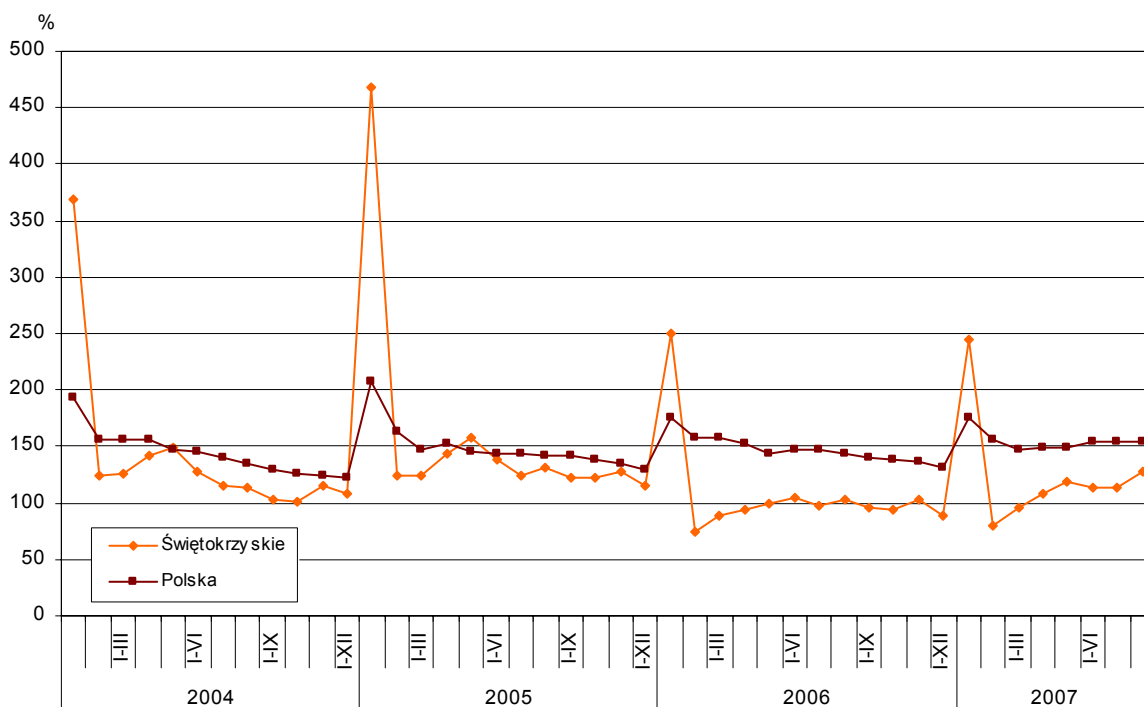


W okresie styczeń – sierpień br. w ujęciu rocznym wzrosła liczba mieszkań, których budowę rozpoczęto (o 13,8% do 1967 mieszkań) oraz tych, na których budowę wydano pozwolenia (o 8,5% do 2058).

Liczba i dynamika mieszkań, których budowę rozpoczęto oraz na których budowę wydano pozwolenia kształtowały się następująco:

Formy budownictwa mieszkaniowego	Mieszkania, których budowę rozpoczęto		Mieszkania na budowę, których wydano pozwolenia	
	I – VIII 2007			
	w liczbach bezwzględnych	I – VIII 2006=100	w liczbach bezwzględnych	I – VIII 2006=100
Ogółem	1967	113,8	2058	108,5
w tym:				
indywidualne	1772	113,0	1746	123,4
przeznaczone na sprzedaż lub wynajem	195	121,1	242	64,0
spółdzielcze	-	-	48	141,2
komunalne	-	-	22	31,4

Dynamika mieszkań oddanych do użytku
(analogiczny okres 2000 = 100)



PODMIOTY GOSPODARKI NARODOWEJ

Na koniec sierpnia 2007 r. w krajowym rejestrze urzędowym podmiotów gospodarki narodowej REGON województwa świętokrzyskiego zarejestrowanych było 106413 podmiotów (bez rolników indywidualnych), tj. o 0,9% więcej niż w analogicznym okresie ubiegłego roku.

Sektor prywatny (102510) skupiał 96,3% wszystkich podmiotów w rejestrze, przy czym 83,8% podmiotów w tym sektorze stanowiły osoby fizyczne prowadzące działalność gospodarczą.

Biorąc pod uwagę podstawowy rodzaj prowadzonej działalności 37,8% ogółu podmiotów zadeklarowało prowadzenie działalności z sekcji handel i naprawy, 11,9% - obsługa nieruchomości i firm, 11,4 % - budownictwo, a 9,4 % - przetwórstwo przemysłowe.

W omawianym okresie w rejestrze zarejestrowanych było 4286 spółek handlowych, w tym 542 z udziałem kapitału zagranicznego, 534 spółdzielnie, 12 przedsiębiorstw państwowych, 153 fundacje, 2610 stowarzyszeń i organizacji społecznych oraz 85373 osoby fizyczne prowadzące działalność gospodarczą.

Na terenie miasta Kielc działalność prowadzi 27,3% podmiotów, przy czym najwięcej w powiatach: kieleckim (11,6%), ostrowieckim (10,3%), skarżyskim (7,3%) i starachowickim (6,6%), a najmniej we: włoszczowskim (2,9%), pińczowskim (2,2%) oraz kazimierskim (1,4%).

ROLNICTWO

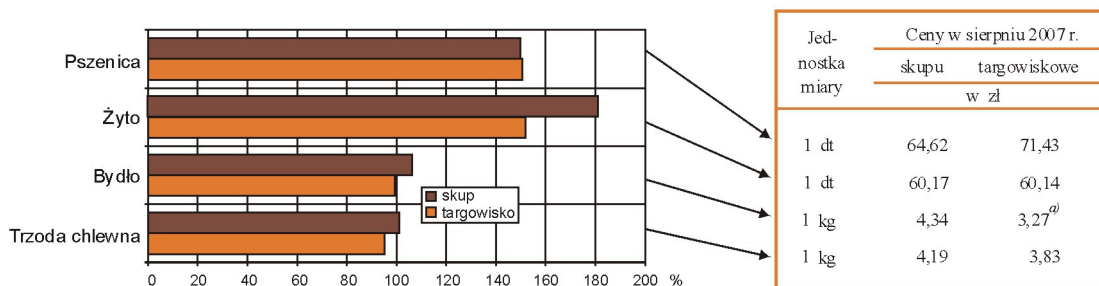
Na rynku rolnym w sierpniu br. ceny wszystkich podstawowych produktów rolnych (z wyjątkiem ziemniaków) wzrosły w porównaniu z poprzednim miesiącem.

Według danych meldunkowych, w okresie lipiec – sierpień br. z tegorocznych zbiorów skupiono 3,7 tys. t zbóż ogółem, tj. o 20,6% więcej niż przed rokiem. Skup pszenicy ukształtował się na poziomie 2,4 tys. t, a żyta 0,1 tys. t, tj. większym niż w analogicznym okresie ub. roku odpowiednio o 2,9% i o 49,9%. W sierpniu br. skup zbóż wyniósł 2,4 tys. t i o 36,4% przewyższał wielkość ubiegłoroczną,

przy czym pszenicy skupiono więcej o 5,6%, a żyta – o 45,5%. Przy zwiększonej podaży zbóż ich ceny wzrosły. Było to efektem dużego popytu wywołanego znacznie niższymi niż w ub. roku zbiorami zbóż w wielu krajach Europy, a także poza nią. Ceny skupu pszenicy i żyta w stosunku do poprzedniego miesiąca wzrosły odpowiednio o 21,0% i o 38,0%, były także wyższe o 49,8% i o 81,1% niż przed rokiem. Na targowiskach zboża podrożały średnio o 2,1%, a w skali roku o 45,2%.

Ceny ziemniaków jadalnych, już drugi z kolei miesiąc wykazują znaczny spadek. W sierpniu br. na targowiskach ich średnia cena kształtowała się na poziomie 60,63 zł/dt i była niższa niż przed miesiącem o 37,1% oraz o 47,5% niż przed rokiem. W sierpniu br. skupiono 6,4 tys. t żywca rzeźnego, tj. o 8,6% więcej niż miesiąc wcześniej i o 2,6% mniej niż przed rokiem.

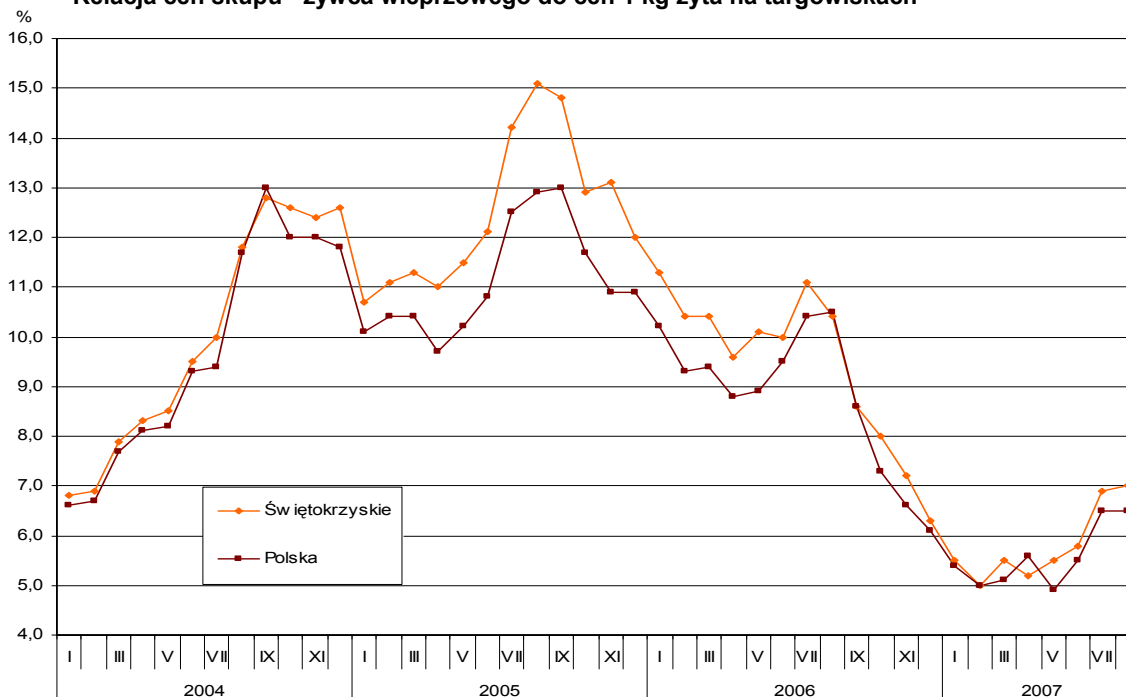
**Dynamika cen skupu i targowiskowych
niektórych produktów rolnych**
(analogiczny miesiąc roku poprzedniego = 100)



a) cena za 1 kg krowy rzeźnej

Od początku bieżącego roku skupiono 47,3 tys. t żywca rzeźnego ogółem (o 4,5% więcej niż w tym samym okresie ub. roku), w tym wieprzowego – 23,8 tys. t (o 0,3% więcej), wołowego (z cielęcym) – 9,8 tys. t (o 5,8% więcej) oraz drobiowego – 13,1 tys. t (o 13,2% więcej). W sierpniu br. skupiono 6,4 tys. t żywca rzeźnego, tj. o 8,6% więcej niż miesiąc wcześniej i o 2,6% mniej niż przed rokiem.

Relacja cen skupu^{a)} żywca wieprzowego do cen 1 kg żyta na targowiskach



a) Ceny bieżące bez VAT.

Żywca wieprzowego skupiono w sierpniu br. 2,9 tys. t, tj. mniej o 2,5% niż w lipcu i o 17,1% niż w analogicznym miesiącu poprzedniego roku, przy czym w ujęciu miesięcznym odnotowano wzrost cen tego żywca o 4,8%, a w rocznym – o 0,7%. Ceny targowiskowe wzrosły w stosunku do lipca br. o 12,0%, natomiast w odniesieniu do sierpnia ub. roku obniżyły się o 5,0%. Relacja ceny skupu 1 kg żywca wieprzowego do 1 kg żyta (według cen targowiskowych) zwiększyła się nieznacznie z 6,9 w lipcu do 7,0 (wobec 10,4 przed rokiem). Jednocześnie ceny prosiąt w obrocie targowiskowym wzrosły do ok. 98 zł/szt., tj. o 0,7% w stosunku do poprzedniego miesiąca i po raz pierwszy po prawie dwóch latach, w skali roku - o 5,5%. Jak wynika z uogólnionych wyników reprezentacyjnego badania pogłowia trzody chlewnej, w końcu lipca br. pogłowie trzody chlewnej wynosiło 504,9 tys. sztuk i było o 3,3% większe niż przed rokiem oraz o 18,1% w porównaniu z liczebnością stada świń w końcu marca br.

Pogłowie trzody chlewnej według stanu w końcu lipca br. kształtowało się następująco:

Wyszczególnienie	W tys. szt.	Marzec 2007=100	Lipiec 2006=100	Lipiec 2006	Lipiec 2007
				struktura w %	
Ogółem	504,9	118,1	103,3	100,0	100,0
prosięta o wadze do 20 kg	178,6	120,4	100,5	36,4	35,4
warchlaki o wadze od 20 kg do 50 kg	101,0	106,4	93,4	22,1	20,0
trzoda chlewna na ubój o wadze 50 kg i więcej	169,5	131,8	116,9	29,6	33,5
trzoda chlewna na chów o wadze 50 kg i więcej	55,9	100,2	96,1	11,9	11,1
w tym lochy ogółem	54,8	100,3	95,9	11,7	10,9
w tym lochy prośne	31,7	97,2	97,4	6,7	6,3

W porównaniu ze strukturą pogłowia trzody, odnotowaną w lipcu 2006 r. zmniejszył się udział prosiąt (o 1,0 pkt), warchlaków (o 2,1 pkt) oraz trzody chlewnej na chów o wadze 50 kg i więcej (o 0,8 pkt). Wzrósł natomiast udział tuczników (o 3,9 pkt). Struktura pogłowia trzody chlewnej oraz jej stan w poszczególnych grupach użytkowo-produkcyjnych nie zapowiadają utrzymywania się w dłuższym okresie wzrostowego trendu w chowie świń.

W sierpniu br. skup żywca wołowego (łącznie z cielęcym) wyniósł 1,2 tys. t i był większy niż miesiąc wcześniej o 21,1%, natomiast w porównaniu z analogicznym miesiącem ub. roku obniżył się o 12,6%. Cena skupu tego żywca wzrosła o 4,3% w relacji do poprzedniego miesiąca i o 6,1% w stosunku do sierpnia ub. roku. Ceny targowiskowe krów rzeźnych w odniesieniu do lipca br. zwiększyły się o 7,9%, zaś w skali roku zaobserwowano ich spadek o 0,9%.

Przy zmniejszonej podaży, w sierpniu znacząco wzrosła cena skupu mleka. Za 100 l płacono 98 zł, tj. więcej o 4,3% niż przed miesiącem i o 19,5% niż przed rokiem. Skup mleka w sierpniu wyniósł 15,2 mln l i był mniejszy o 4,7% niż w lipcu i o 6,9% niż rok temu.

PRZEMYSŁ

Dynamika produkcji sprzedanej w sierpniu (ceny stałe)	VII 2007=100	VIII 2006=100	I-VIII 2006=100
Przemysł:	108,8	114,8	113,7
Górnictwo	104,4	116,9	131,9
Przetwórstwo przemysłowe	109,3	111,6	113,5
Wytwarzanie i zaopatrywanie w energię elektryczną, gaz, wodę	106,7	148,1	110,3

W sierpniu br. podmioty gospodarcze prowadzące działalność przemysłową wykazały przychody ze sprzedaży wyrobów usług w wysokości 1842,3 mln zł (w bieżących cenach bazowych). Licząc w cenach stałych, produkcja sprzedana przemysłu była wyższa zarówno w relacji do sierpnia ub. roku, jak i lipca br. odpowiednio

o: 14,8% i 8,8% (w kraju również odnotowano wzrost w omawianych okresach kolejno o: 9,0% i 1,1%).

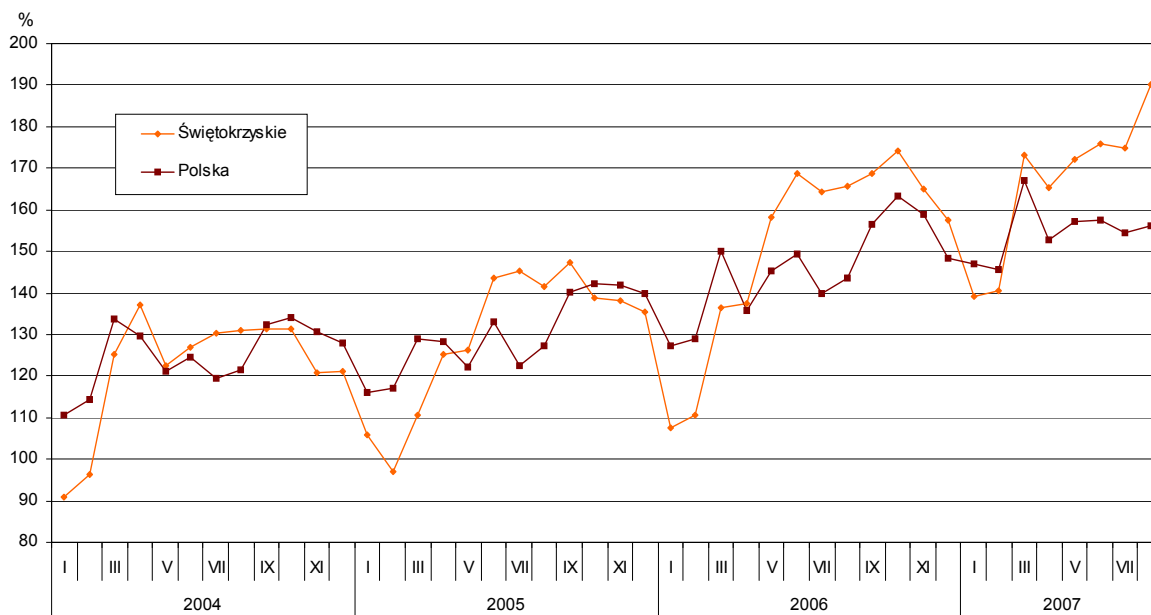
Wzrost produkcji przemysłowej w skali roku odnotowano we wszystkich sekcjach. Podobnie jak przed miesiącem, najszybciej sprzedaż zwiększała się w wytwarzaniu i zaopatrywaniu w energię elektryczną, gaz, wodę. Wysoką dynamikę utrzymały przedsiębiorstwa z sekcji górnictwo. Nieco wolniejszy, choć nadal wysoki wzrost wystąpił natomiast w przetwórstwie przemysłowym.

Spśród działów przemysłu najwyższy wzrost produkcji wystąpił w produkcji pojazdów samochodowych, przyczep i naczep – o 66,6%. Wysoką dynamikę, choć nieco mniejszą niż przed miesiącem, odnotowano w produkcji drewna i wyrobów z drewna oraz ze słomy i wikliny, w której sprzedaż zwiększyła się o 54,9%. Znacznie zwiększyło się tempo wzrostu w wytwarzaniu i zaopatrywaniu w energię elektryczną, parę wodną i gorącą wodę oraz produkcji maszyn i aparatury elektrycznej. Sprzedaż przedsiębiorstw prowadzących taką działalność był większa niż przed rokiem odpowiednio o: 50,9% i 50,3%. Gorsze wyniki produkcji niż przed rokiem wykazały jednostki zajmujące się produkcją artykułów spożywczych i napojów, produkcji instrumentów medycznych precyzyjnych, optycznych, zegarów i zegarków, działalności produkcyjnej gdzie indziej niesklasyfikowanej, w których spadek produkcji w porównaniu z poprzednim miesiącem jeszcze się pogłębił. Do działów o niższej niż rok wcześniej sprzedaży dołączyła również produkcja wyrobów chemicznych.

Wydajność pracy mierzona produkcją sprzedaną na 1 zatrudnionego (w bieżących cenach bazowych) wyniosła 28197 zł i licząc w cenach stałych była o 9,5% wyższa niż w sierpniu ub. roku. Wysoką wydajnością charakteryzowały się przedsiębiorstwa zajmujące się przetwarzaniem odpadów, w których była ona ponad trzykrotnie wyższa niż przeciętnie i wyniosła 86791 zł, a także produkcja maszyn biurowych i komputerów – 61605 zł i wytwarzanie i zaopatrywanie w energię elektryczną, parę wodną i gorącą wodę – 48753 zł.

W okresie ośmiu miesięcy br. zrealizowana sprzedaż przekroczyła poziom ubiegłoroczny o 13,7% (w kraju – wzrost o 10,5%).

Dynamika produkcji sprzedanej przemysłu
(przeciętna miesięczna 2000 = 100; ceny stałe)



Z wyrobów objętych badaniem w jednostkach dużych największy wzrost produkcji w sierpniu br. w porównaniu z sierpniem 2006 r. wystąpił m. in. w:

- maśle oraz innych tłuszczach otrzymywanych z mleka – o 136,6%
- zestawach odzieżowych roboczych i ochronnych – o 92,9%,
- nawozach wapniowych i wapniowo-magnezowych – o 80,1%,

Ubiegłorocznego poziomu produkcji nie osiągnięto m. in. w produkcji wędlin i kielbas, płytek ceramicznych i płyt chodnikowych oraz okien i ich ościeżnic z tworzyw sztucznych dla budownictwa.

BUDOWNICTWO

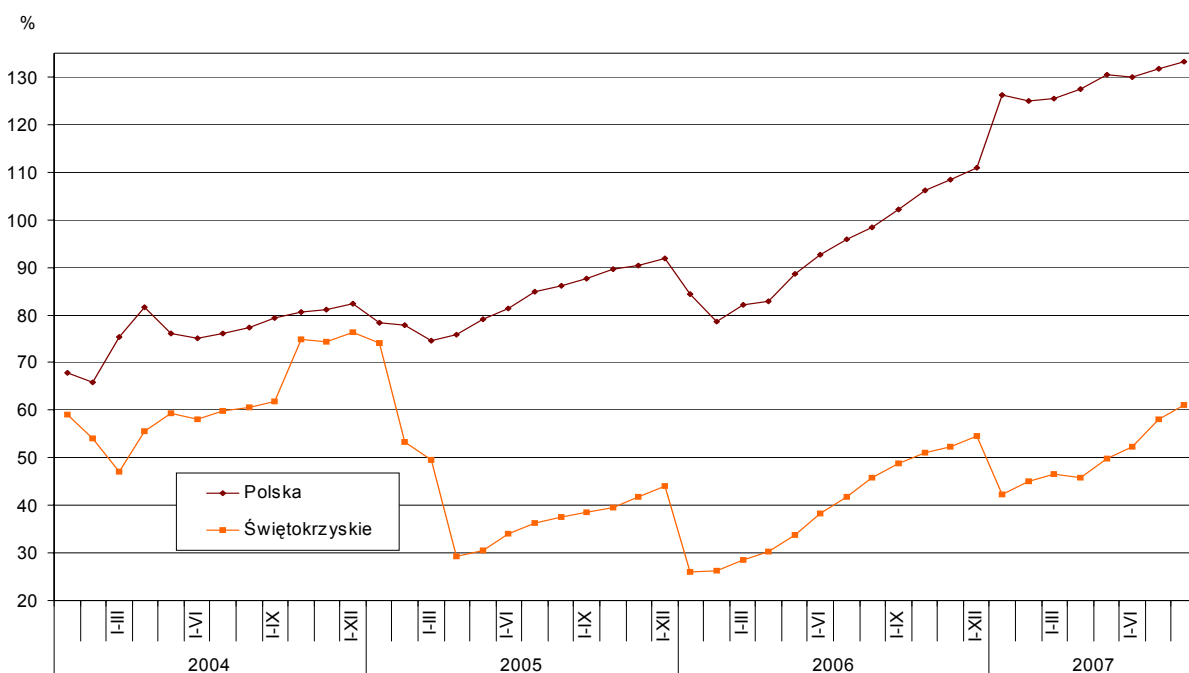
W sierpniu 2007 r. przedsiębiorstwa budowlane zrealizowały przychód ze sprzedaży wyrobów i usług w kwocie 215,1 mln zł (w bieżących cenach bazowych). W odniesieniu do sierpnia ub. roku odnotowano wzrost przychodów o 12,6%, a w porównaniu z lipcem br. o 17,5%.

Produkcja budowlano-montażowa w sierpniu 2007 r. ukształtowała się na poziomie 164,4 mln zł, tj. (licząc w cenach bieżących) wyższym o 24,0% niż przed rokiem, a o 15,8% niż przed miesiącem (*w kraju – w cenach stałych - wzrosła ona odpowiednio o: 14,6% i 8,7%*).

Udział produkcji budowlano-montażowej w ogólnej kwocie przychodów ze sprzedaży budownictwa w sierpniu br. zwiększył się w skali roku o 7,0 pkt procentowego i wyniósł 76,4%.

Największy wkład w produkcję budowlano-montażową miały jednostki zajmujące się wznoszeniem kompletnych obiektów budowlanych, inżynierią lądową i wodną, których przychody stanowiły 78,2% ogółu, a w stosunku do poprzedniego roku zwiększyły się o 15,4%. Większą sprzedaż odnotowały również przedsiębiorstwa wykonujące budowlane roboty wykończeniowe (o 16,5%), jednak najwyższy wzrost miał miejsce w jednostkach zajmujących się wykonywaniem instalacji budowlanych (o 84,9%).

Dynamika produkcji sprzedanej budownictwa
(analogiczny okres 2000 = 100)



Roboty inwestycyjno-modernizacyjne stanowiły 72,6% ogólnej produkcji budowlano-montażowej, tj. o 6,2 pkt procentowego mniej niż przed rokiem.

W sierpniu 2007 r. przychód ze sprzedaży wyrobów i usług na 1 zatrudnionego w budownictwie wyniósł 23627 zł i w porównaniu z sierpnem ub. roku wzrósł o 4,7%.

Wartość produkcji budowlano-montażowej zrealizowanej w okresie ośmiu miesięcy br. wyniosła 922,4 mln zł i przekroczyła poziom z roku ubiegłego o 41,9% (*w kraju – w cenach stałych - wzrost o 27,0%*). Jej udział w przychodach budownictwa wyniósł 76,4%, i był o 4,5 pkt procentowego większy niż rok wcześniej.

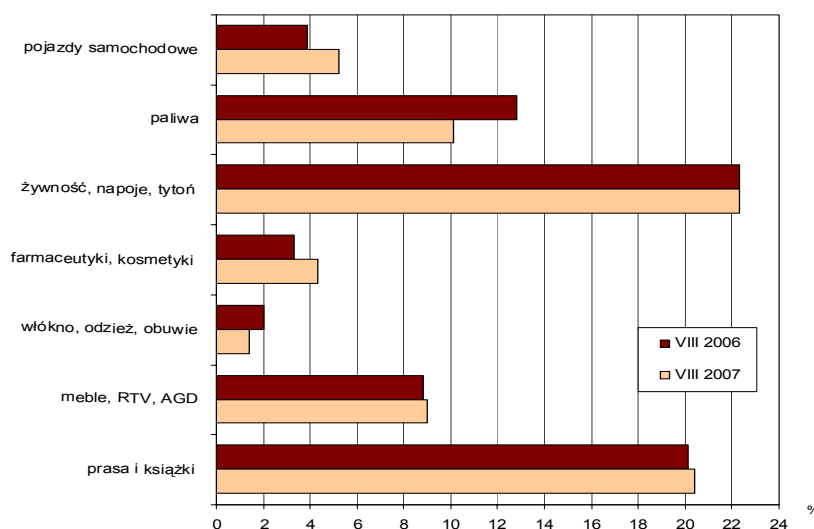
HANDEL

Sprzedaż hurtowa zrealizowana w sierpniu 2007 r. w przedsiębiorstwach handlowych i niehandlowych wyniosła 1279,8 mln zł i była wyższa o: 3,7% w stosunku do sierpnia 2006 r. i 3,4% w relacji do poprzedniego miesiąca. Wartość sprzedaży hurtowej osiągniętej przez jednostki handlowe wyniosła 1108,4 mln zł, co oznacza wzrost zarówno w porównaniu z analogicznym okresem ub. roku, jak i w stosunku do lipca br. odpowiednio o: 5,0% i 3,5%.

Sprzedaż detaliczna w przedsiębiorstwach handlowych i niehandlowych w sierpniu br. ukształtowała się na poziomie 489,4 mln zł, co oznacza wzrost w stosunku do sierpnia 2006 r. o 16,4% oraz o 2,7% w porównaniu z lipcem 2007 r. Podmioty należące do sekcji handel i naprawy zrealizowały sprzedaż detaliczną na kwotę 408,5 mln zł, tj. większą o: 15% niż przed rokiem i 3,3% w relacji do poprzedniego miesiąca.

Wysokie dynamiki sprzedaży detalicznej w porównaniu z sierpniem ub. roku odnotowano w grupach: pojazdy samochodowe (wzrost o 57,5%); farmaceutyki, kosmetyki (o 52,1%), meble, RTV, AGD (o 21,2%) oraz prasa, książki (o 19,4%). Ubiegłorocznego poziomu nie osiągnięto w branży: paliwa (spadek o 6,8%) oraz włókno, odzież i obuwie (o 18,6%).

**Udział sprzedaży detalicznej wybranych grup branżowych
w sprzedaży detalicznej ogółem**



Inne dane charakteryzujące województwo można znaleźć w wydawnictwach Urzędu Statystycznego w Kielcach oraz w publikacjach ogólnopolskich GUS.

WYBRANE DANE O WOJEWÓDZTWIE ŚWIĘTOKRZYSKIM

Wyszczególnienie a – 2006 b – 2007		I	II	III	IV	V	VI	VII	VIII	IX	X	XI	XII
Ludność¹⁾ (w tys. osób)	a	.	.	1283,5	.	.	1281,8	.	.	1280,6	.	.	1279,8
	b	.	.	1278,4
Bezrobotni zarejestrowani¹⁾ (w tys. osób).....	a	121,1	120,6	118,7	113,5	109,0	104,9	103,3	102,7	101,2	98,1	97,5	99,4
	b	101,5	100,4	96,7	92,0	87,8	85,1	84,1	83,7
Stopa bezrobocia^{1/2)} (w %)	a	21,0	20,9	20,6	19,9	19,2	18,6	18,4	18,2	18,0	17,6	17,5	17,8
	b	18,0	17,8	17,3	16,6	15,9	15,5	15,3	15,2
Oferty pracy (w ciągu miesiąca).....	a	1429	2189	2806	2776	2831	2667	2518	2211	2173	2574	1784	1293
	b	1664	2205	3025	2879	2924	2794	2344	2564
Liczba bezrobotnych na 1 ofertę pracy¹⁾	a	411	279	170	202	176	159	159	154	142	150	189	313
	b	205	189	108	119	112	111	122	101
Przeciętne zatrudnienie w sektorze przedsiębiorstw³⁾ (w tys. osób)	a	104,1	104,5	104,7	105,2	105,9	106,0	106,7	107,2	107,2	107,8	108,2	108,4
	b	109,3	109,8	110,8	111,9	112,2	112,1	112,3	112,9
	a	100,7	100,4	100,2	100,4	100,7	100,1	100,7	100,5	100,0	100,5	100,5	100,2
	b	100,9	100,4	100,9	100,9	100,3	99,9	100,2	100,5
	a	101,4	101,5	101,9	102,7	103,3	102,9	102,7	103,3	103,2	104,4	105,1	104,9
	b	105,1	105,1	105,8	106,4	106,0	105,7	105,3	105,3
	a	2079,34	2045,44	2210,91	2195,40	2166,16	2199,56	2230,27	2238,49	2234,70	2250,97	2375,59	2443,17
	b	2226,30	2260,78	2365,60	2389,90	2354,68	2451,26	2473,23	2458,47
Przeciętne miesięczne wynagrodzenie brutto w sektorze przedsiębiorstw³⁾ (w zł)	a	90,2	98,4	108,1	99,3	98,7	101,5	101,4	100,4	99,8	100,7	105,5	102,8
	b	91,1	101,5	104,6	101,0	98,5	104,1	100,9	99,4
	a	103,0	100,9	102,3	106,3	104,3	103,4	104,6	104,0	105,0	105,8	105,1	106,0
	b	107,1	110,5	107,0	108,9	108,7	111,4	110,9	109,8
Mieszkania oddane do użytku (od początku roku)	a	152	243	370	453	539	721	824	959	1057	1165	1369	1626
	b	149	262	400	523	649	785	961	1188
	a	53,1	60,0	71,8	65,1	62,8	75,6	77,7	78,4	77,8	76,5	80,8	76,7
	b	98,0	107,8	108,1	115,5	120,4	108,9	116,6	123,9
Nakłady inwestycyjne⁴⁾ (w tys. zł; ceny bieżące)	a	.	.	240112	.	.	455007	.	.	706294	.	.	1076235
	b	.	.	241260	.	.	593885
	a	88,9	.	.	85,7	.	.	88,6
	b	.	.	100,5	.	.	130,5
Produkcja sprzedana przemysłu³⁾ (ceny stałe)	a	79,4	102,6	123,4	100,6	115,2	106,6	97,3	100,9	101,7	103,3	94,7	95,4
	b	88,3	100,9	123,1	95,6	104,0	102,0	99,5*	108,8
	a	101,5	114,0	123,2	109,6	125,3	117,7	113,0	117,1	114,4	125,5	119,4	116,2
	b	129,3	127,1	126,9	120,5	108,8	104,1	106,4*	114,8

1) Stan w końcu okresu. 2) Udział zarejestrowanych bezrobotnych w cywilnej ludności aktywnej zawodowo. 3) W przedsiębiorstwach z większą od 9 liczbą pracujących. 4) W przedsiębiorstwach z większą od 49 liczbą pracujących.

UWAGA: Znak „* „ ” oznacza , że dane zostały zmienione w stosunku do już opublikowanych.

WYBRANE DANE O WOJEWÓDZTWIE ŚWIĘTOKRZYSKIM

Wyszczególnienie a – 2006 b – 2007		I	II	III	IV	V	VI	VII	VIII	IX	X	XI	XII
Produkcja budowlano-montażowa¹⁾ (ceny bieżące)													
poprzedni miesiąc=100.....	a	21,5	105,2	150,7	108,0	146,8	133,5	110,9	104,7	119,1	102,5	81,4	146,5
	b	31,6	123,0	109,0	101,8	138,5	103,5	119,1	115,8				
analogiczny miesiąc poprzedniego roku=100.....	a	40,5	39,5	63,8	103,7	120,9	109,8	128,8	139,1	156,7	138,6	122,3	121,8
	b	179,1	209,4	151,4	142,7	134,7	104,4	112,2	124,0				
Sprzedaż detaliczna towarów¹⁾ (ceny bieżące)													
poprzedni miesiąc=100.....	a	74,8	91,3	114,2	108,7	111,8	99,1	101,1	99,1	99,1	104,0	91,0	119,7
	b	80,1	106,3	115,6	100,8	100,2	97,6	104,0	102,7				
analogiczny miesiąc poprzedniego roku=100.....	a	115,5	106,9	103,5	101,3	111,9	109,4	110,9	103,9	106,0	95,4	106,5	105,6
	b	113,1	131,6	133,2	123,5	110,7	109,1	112,3	116,4				
Wskaźnik cen towarów i usług konsumpcyjnych²⁾													
analogiczny miesiąc poprzedniego roku=100.....	a	.	.	100,7	.	.	100,6	.	.	101,5	.	.	101,5
	b	.	.	101,7	.	.	102,6	.	.				
Wskaźnik cen skupu ziarna zbóż:													
poprzedni miesiąc=100.....	a	106,4	100,3	99,3	99,5	105,2	102,2	100,2	110,4	115,9	101,2	104,5	105,7
	b	107,9	108,3	95,8	97,9	100,9	94,5	92,1	117,3				
analogiczny miesiąc poprzedniego roku=100.....	a	90,0	91,6	96,9	104,0	107,7	120,7	116,8	132,8	150,4	156,2	167,0	162,3
	b	164,6	177,8	171,5	168,8	161,9	149,7	137,7	146,3				
Wskaźnik cen skupu żywca rzeźnego wołowego:													
poprzedni miesiąc=100.....	a	102,2	104,0	99,8	102,5	98,0	101,6	94,9	96,2	106,4	89,7	102,8	104,0
	b	107,2	100,9	98,9	90,8	104,7	100,0	98,1	104,3				
analogiczny miesiąc poprzedniego roku=100.....	a	104,4	102,8	106,0	103,0	102,3	103,5	97,7	93,0	98,4	92,0	96,2	100,7
	b	105,7	102,5	101,6	90,0	96,1	94,6	97,9	106,1				
Wskaźnik cen skupu żywca rzeźnego wieprzowego:													
poprzedni miesiąc=100.....	a	93,6	98,5	102,7	100,0	100,0	105,0	108,3	106,7	101,0	91,0	92,1	97,7
	b	95,6	100,9	104,5	99,4	102,6	101,7	111,1	104,8				
analogiczny miesiąc poprzedniego roku=100.....	a	88,3	83,9	86,6	92,0	94,2	98,4	98,5	99,8	100,0	96,7	92,9	95,0
	b	97,1	99,4	101,2	100,6	103,2	100,0	102,6	100,7				
Relacje cen skupu³⁾ żywca wieprzowego do cen 1 kg żyta													
	a	11,3	10,4	10,4	9,6	10,1	10,0	11,1	10,4	8,6	8,0	7,2	6,3
	b	5,5	5,0	5,5	5,6	5,5	5,8	6,9	7,0				
Wskaźnik rentowności obrotu w przedsiębiorstwach⁴⁾													
Brutto ⁵⁾ (w %).....	a	.	.	0,9	.	.	4,7	.	.	6,2	.	.	7,2
	b	.	.	5,1	.	.	7,5	.	.				
Netto ⁶⁾ (w %).....	a	.	.	0,1	.	.	3,7	.	.	5,1	.	.	5,9
	b	.	.	4,1	.	.	6,2	.	.				
Podmioty gospodarki narodowej⁷⁾													
	a	104367	104202	104175	104435	104646	104782	105266	105461	105550	105946	105958	106312
	b	106139	106072	106089	106137	106286	106271	106424	106413				
w tym spółki handlowe	a	3983	3992	4008	4014	4021	4030	4040	4061	4080	4095	4107	4123
	b	4175	4195	4219	4233	4240	4260	4280	4286				
w tym z udziałem kapitału zagranicznego	a	505	507	512	513	515	517	519	524	522	524	527	528
	b	530	530	534	536	540	541	543	542				

1) W przedsiębiorstwach z większą od 9 liczbą pracujących. 2) W kwartale. 3) Ceny bieżące bez VAT. 4) Z większą od 49 liczbą pracujących: dane są prezentowane narastająco. 5) Relacja wyniku finansowego brutto do przychodów z całokształtu działalności. 6) Relacja wyniku finansowego netto do przychodów z całokształtu działalności. 7) W rejestrze REGON, bez rolników indywidualnych; stan w końcu okresu.

UWAGA: Znak „* „*” oznacza , że dane zostały zmienione w stosunku do już opublikowanych.