



Urząd Statystyczny
w Kielcach

KOMUNIKAT

o sytuacji społeczno - gospodarczej
województwa świętokrzyskiego

12

Grudzień 2007

e-mail: sekretariat@stat.gov.pl

tel. (41) 361-15-42

<http://www.stat.gov.pl/urzedz/kielce>

- W 2007 r. sprzedaż wyrobów i usług w przedsiębiorstwach przemysłowych była znacząco wyższa od osiągniętej w poprzednim roku. Wzrost wystąpił we wszystkich sekcjach przemysłu, przy czym największy w górnictwie.
- Sprzedaż produkcji budowlano –montażowej przewyższała znacznie poziom uzyskany przed rokiem, a jej największy wzrost odnotowały firmy wykonujące budowlane roboty wykończeniowe.
- Uzyskane efekty budownictwa mieszkaniowego były dużo korzystniejsze od ubiegłorocznych, głównie dzięki inwestorom indywidualnym, jak również budującym na sprzedaż lub wynajem.
- Na rynku rolnym w 2007 r. w produkcji roślinnej odnotowano znaczny wzrost cen zbóż (zwłaszcza od sierpnia do października), natomiast ceny ziemniaków obniżały się systematycznie w drugim półroczu. W produkcji zwierzęcej przez większość miesięcy ub. roku ceny żywca wołowego i wieprzowego ulegały wahaniom, przy czym te ostatnie w czwartym kwartale wykazywały tendencję spadkową. W skupie mleka, po utrzymującym się przez 11 miesięcy wzroście cen, w grudniu nastąpił ich niewielki spadek.
- Obserwowany na przestrzeni 2007 r. wzrost przeciętnego zatrudnienia w sektorze przedsiębiorstw był wyraźnie wyższy niż w poprzednim roku. Odnotowano go we wszystkich rodzajach działalności gospodarczej (z wyjątkiem usług transportowych), w tym w największym stopniu w obsłudze nieruchomości i firm, a w najmniejszym - w przemyśle.
- Utrzymujący się w ciągu dwunastu miesięcy 2007 r. spadek bezrobocia w skali roku był jeszcze większy niż w analogicznym okresie poprzedniego roku. Wśród bezrobotnych wzrósł udział osób starszych (powyżej 50 roku życia) oraz osób bez kwalifikacji zawodowych. Pozytywną tendencją jest spadek odsetka poszukujących pracy osób młodych.
- Przeciętne wynagrodzenie brutto w sektorze przedsiębiorstw w 2007 r. było znacznie wyższe niż w 2006 r. Więcej otrzymali pracownicy wszystkich działalności produkcyjno-usługowych, przy czym największy wzrost płac wystąpił w budownictwie, a najmniejszy w transporcie.

Prezentowane w Komunikacie dane:

- o pracujących, zatrudnieniu, wynagrodzeniach – w ujęciu miesięcznym - dotyczą podmiotów gospodarczych, w których liczba pracujących przekracza 9 osób,
- o przychodach ze sprzedaży produkcji przemysłu i budownictwa, sprzedaży detalicznej i hurtowej towarów – w ujęciu miesięcznym - dotyczą podmiotów gospodarczych, w których liczba pracujących przekracza 9 osób,
- o wynikach finansowych przedsiębiorstw – w ujęciu kwartalnym – dotyczą podmiotów gospodarczych prowadzących księgi rachunkowe (z wyjątkiem leśnictwa, rybołówstwa i rybactwa, pośrednictwa finansowego oraz szkół wyższych), w których liczba pracujących przekracza 49 osób,
- o nakładach inwestycyjnych – w ujęciu kwartalnym – dotyczą podmiotów gospodarczych (bez względu na rodzaj działalności) prowadzących księgi rachunkowe, w których liczba pracujących przekracza 49 osób.

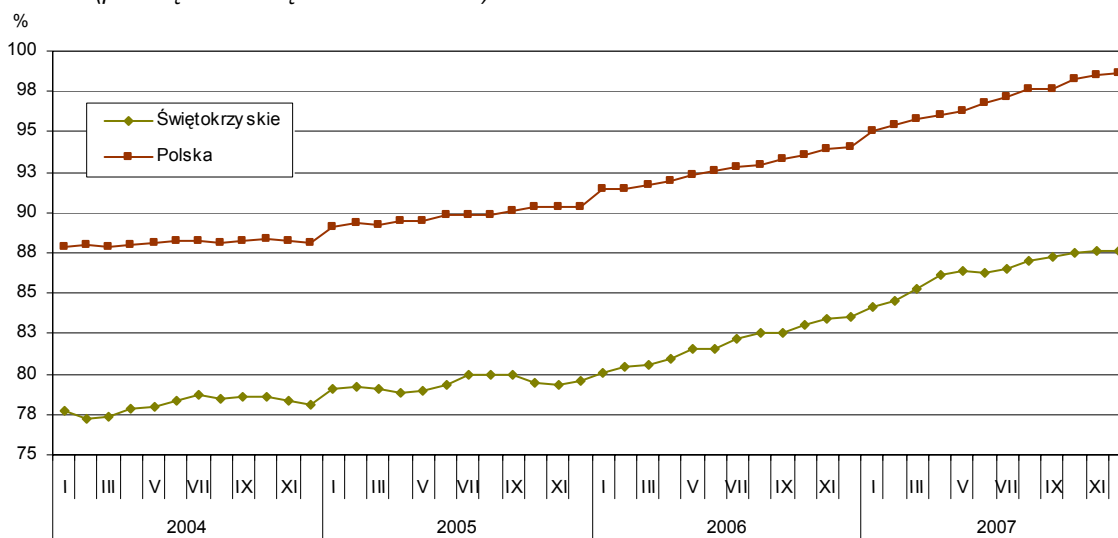
Dane w ujęciu wartościowym oraz wskaźniki struktury podano w cenach bieżących. Wskaźniki dynamiki zaprezentowano na podstawie wartości w cenach bieżących, z wyjątkiem przemysłu, dla którego podano je na podstawie wartości w cenach stałych (średnie ceny bieżące 2000 r.).

RYNEK PRACY

ZATRUDNIENIE

Przeciętne zatrudnienie w sektorze przedsiębiorstw w grudniu 2007 r. ukształtowało się na poziomie 113788 osób i było wyższe zarówno w porównaniu z analogicznym okresem ub. roku, jak i w relacji do poprzedniego miesiąca kolejno o: 5,0% i 0,1%. *W kraju skala wzrostu była podobna, tj. 4,9% i 0,1% w odpowiednich czasookresach.* W sektorze publicznym pracowało 14895 osób, tj. mniej zarówno niż przed rokiem, jak i przed miesiącem kolejno o: 0,8% i 0,2%. Z kolei w sektorze prywatnym przeciętne zatrudnienie osiągnęło poziom 98893 osoby (86,9% ogółu zatrudnionych) i tym samym przekroczyło zarówno poziom ubiegłoroczny, jak i ubiegłomiesięczny odpowiednio o: 5,9% i 0,1%.

Dynamika przeciętnego zatrudnienia w sektorze przedsiębiorstw
(przeciętne miesięczne 2000 = 100)

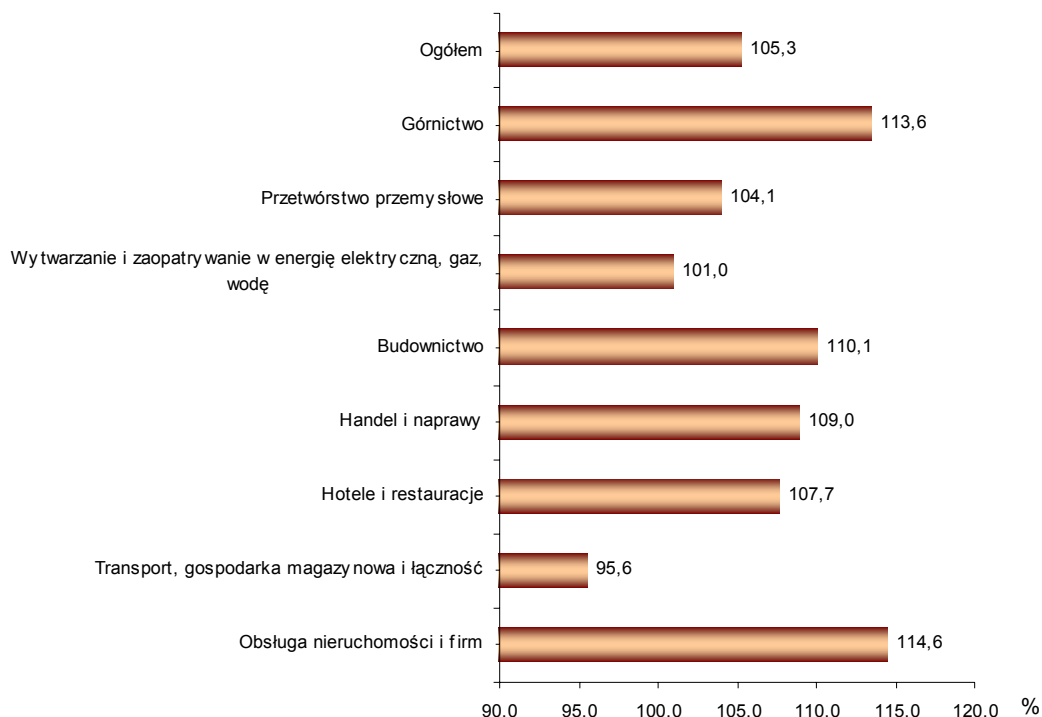


Najwyższy wzrost zatrudnienia w relacji do grudnia 2006 r. odnotowano w obsłudze nieruchomości i firm (o 15,0%) oraz w górnictwie (o 14,9%). Spadek nastąpił jedynie w dwóch sekcjach, tj. w hotelach i restauracjach (o 5,8%) oraz w transporcie, gospodarce magazynowej i łączności (o 3,7%). Spośród działów przetwórstwa przemysłowego znaczących pod względem liczby zatrudnionych najbardziej wzrosła ona w produkcji drewna i wyrobów z drewna oraz ze słomy i wikliny (o 16,8%) i w produkcji wyrobów z metali (o 10,8%), natomiast obniżyła się w produkcji artykułów spożywczych i napojów – o 13,8%.

W porównaniu z listopadem 2007 r. największy wzrost przeciętnego zatrudnienia odnotowano w obsłudze nieruchomości i firm (o 1,5%), a spadek w hotelach i restauracjach (o 0,7%).

W okresie czterech kwartałów 2007 r. przeciętne zatrudnienie w sektorze przedsiębiorstw było o 5,3% wyższe niż przed rokiem i osiągnęło poziom 111772 osoby (*w kraju – wzrost o 4,7%*). Na przestrzeni dwunastu miesięcy 2007 r. zatrudnienie zwiększyło się w sektorze prywatnym o 6,3% (do 96811 osób), natomiast w publicznym odnotowano spadek o 0,5% (do 14961 osób). W omawianym okresie zatrudnienie ograniczono tylko w firmach transportowych, gospodarki magazynowej i łączności (o 4,4%). Z kolei w największym stopniu wzrosło ono w obsłudze nieruchomości i firm (o 14,6%) oraz w górnictwie (o 13,6%). Spośród działów przetwórstwa przemysłowego o znaczącym udziale w zatrudnieniu największy wzrost liczby pracowników odnotowano w produkcji wyrobów z metali – o 14,6%, oraz w produkcji drewna i wyrobów z drewna oraz ze słomy i wikliny (o 11,4%), natomiast spadek – w produkcji artykułów spożywczych i napojów – o 13,2%.

**Dynamika przeciętnego zatrudnienia w sektorze przedsiębiorstw
w 2007 r.
(2006 r. = 100)**



BEZROBOCIE

Wyszczególnienie	Bezrobotni (w tys.)			
	stan na koniec XII 2007	napływ w miesiącu	odpływ w miesiącu	stopa bezrobocia (w %)
Polska	1746,6	203,9	176,7	11,4
Świętokrzyskie	83,3	8,6	5,7	15,1

W końcu grudnia 2007 r. liczba bezrobotnych zarejestrowanych w urzędach pracy województwa świętokrzyskiego wyniosła 83339 osób i była o 16,2% mniejsza niż przed rokiem, natomiast o 3,5% większa niż przed miesiącem.

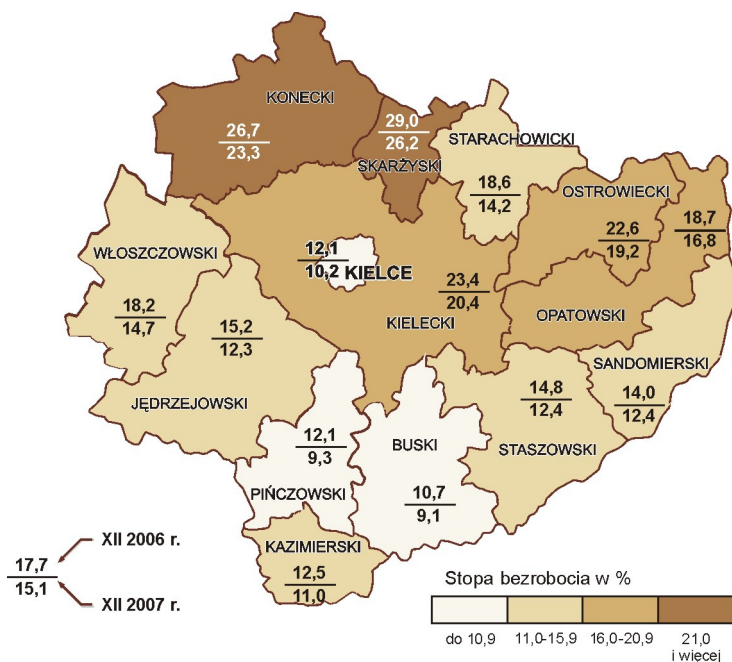
Wśród osób pozostających bez pracy:

- 88,4% nie posiadało prawa do zasiłku (w ub. roku – 88,8%),
- 72,3% stanowiły osoby wcześniej pracujące (przed rokiem – 71,6%),
- 55,2% to kobiety (w ub. roku – 53,7%),
- 56,1% to mieszkańcy wsi (przed rokiem – 55,5%),
- 49,7% to długotrwale bezrobotni (w poprzednim roku 52,9%),
- 19,7% to bezrobotni w wieku do 24 lat (w ub. roku 21,7%).

Urzędy pracy w grudniu 2007 r. miały do dyspozycji 1418 ofert pracy, tj. o 9,7% więcej niż przed rokiem i o 40,9% mniej niż w listopadzie 2007 r. W końcu grudnia 2007 r. pozostało nierozdysponowanych 163 miejsca pracy, co oznacza, że na 1 ofertę pracy przypadało 511 osób bezrobotnych, podczas gdy przed rokiem – 313, a przed miesiącem – 162.

W końcu grudnia 2007 r. zgłoszone zostały zwolnienia z 3 zakładów pracy (z sektora prywatnego) i dotyczyły one 16 pracowników.

Stopa bezrobocia rejestrowanego według powiatów Stan w końcu miesiąca

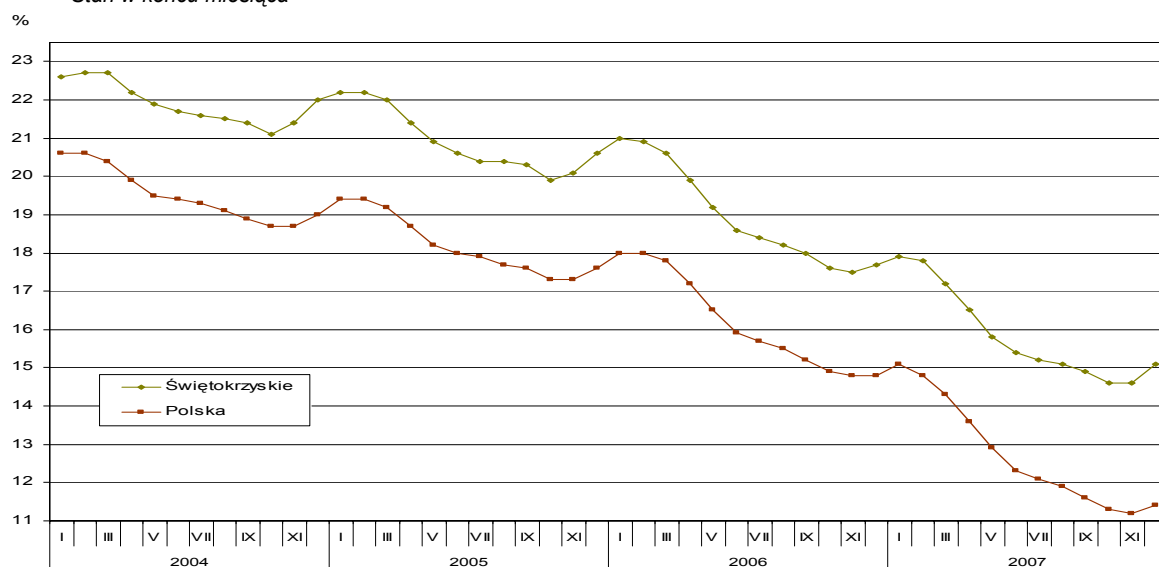


Stopa bezrobocia rejestrowanego ukształtowała się na poziomie 15,1% wobec 17,7% przed rokiem i 14,6% przed miesiącem. Wskaźnik krajowy wyniósł 11,4% wobec 14,8% w grudniu 2006 r. i w porównaniu z poprzednim miesiącem był o 0,2 pkt procentowego wyższy. Powiatami o najniższej stopie bezrobocia były: buski (9,1%), pińczowski (9,3%) i m. Kielce (10,2%). Z kolei najwyższe wskaźniki zanotowano w: skarżyskim (26,2%) i koneckim (23,3%).

W okresie czterech kwartałów 2007 r. w urzędach pracy zarejestrowało się 96371 osób, tj. o 4,5% mniej niż rok wcześniej. Z liczby tej 81,1% zarejestrowało się po raz kolejny (w analogicznym okresie 2006 r. – 79,4%). Zamieszkali na wsi stanowili 50,6% ich ogółu (przed rokiem – 49,7%).

W okresie dwunastu miesięcy 2007 r. z ewidencji urzędów pracy wyrejestrowano 112438 osób, tj. o 5,7% mniej niż przed rokiem. Nadal główną przyczyną wyrejestrowania było podejmowanie pracy niesubsydiowanej, w tym sezonowej. Dotyczyło to mniejszego niż w 2006 r. odsetka ogółu wyrejestrowanych (35,4% wobec 38,4% rok wcześniej). Spośród pozostałych osób wykreślonych z ewidencji zwiększyła się natomiast liczba tych, które straciły status bezrobotnego w wyniku nie potwierdzenia gotowości do podjęcia pracy – o 1,3% (28553 osoby wobec 28192 w 2006 r.).

Stopa bezrobocia rejestrowanego Stan w końcu miesiąca



Liczba ofert pracy zgłoszonych na przestrzeni czterech kwartałów 2007 r. przez zakłady pracy do urzędów pracy była o 6,6% wyższa niż przed rokiem i wyniosła 29052 oferty (w 2006 r. – 27251). W okresie tym o 32,9% zwiększyła się liczba osób skierowanych na szkolenia (4423 osoby wobec 3328 w 2006 r.).

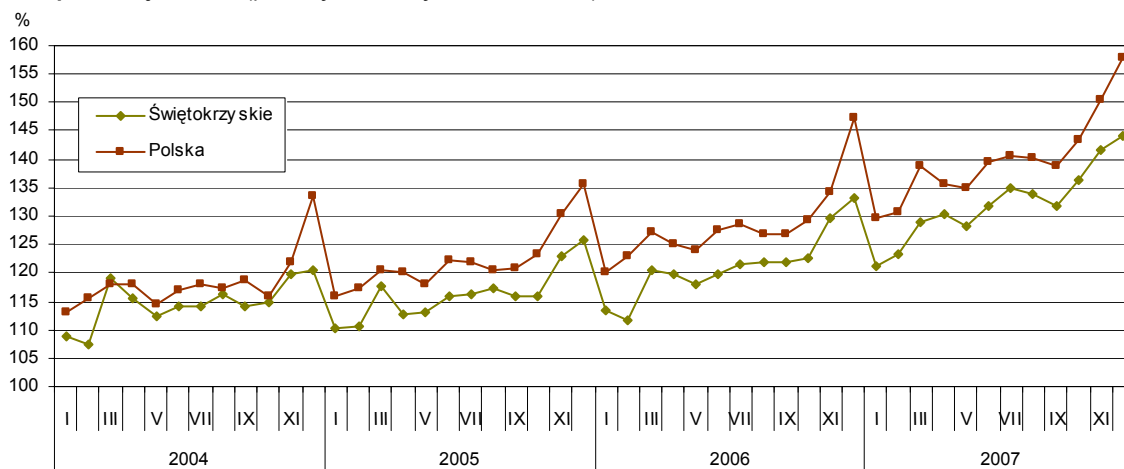
Na przestrzeni 2007 r. z Funduszu Pracy wydatkowano 205179,5 tys. zł, przy czym najwięcej przeznaczono na programy promujące zatrudnienie (55,3%) oraz na zasiłki dla bezrobotnych (39,8%).

WYNAGRODZENIA

Przeciętne miesięczne wynagrodzenie brutto w sektorze przedsiębiorstw w grudniu 2007 r. ukształtowało się na poziomie 2644,44 zł, co stanowiło 81,5% średniej płacy krajowej. Przeciętna pensja przekroczyła zarówno poziom ubiegłoroczny, jak i ubiegłomiesięczny kolejno o: 8,2% i 1,7%. *W kraju przeciętne wynagrodzenie osiągnęło poziom 3246,00 zł i było wyższe: o 7,2% niż przed rokiem i o 5,0% niż przed miesiącem.* W sektorze publicznym średnia płaca wyniosła 3775,94 zł i była wyższa w obu omawianych przedziałach czasowych kolejno o: 3,2% i 12,3%. W sektorze prywatnym wypłacono 2534,27 zł, tj. o 9,7% więcej niż przed rokiem i o 0,2% mniej niż przed miesiącem.

W relacji do grudnia ub. roku wynagrodzenia obniżyły się jedynie w wytwarzaniu i zaopatrywaniu w energię elektryczną, gaz, wodę (o 6,3%). W pozostałych sekcjach odnotowano wzrost płac, przy czym najwyższy był on w górnictwie (o 43,8%). W skali roku wynagrodzenia wzrosły także we wszystkich działach przetwórstwa przemysłowego o znaczącym udziale w zatrudnieniu, przy czym w największym stopniu zwiększyły się one w produkcji wyrobów z metali (o 19,2%) oraz w produkcji drewna i wyrobów z drewna oraz ze słomy i wikliny (o 16,4%).

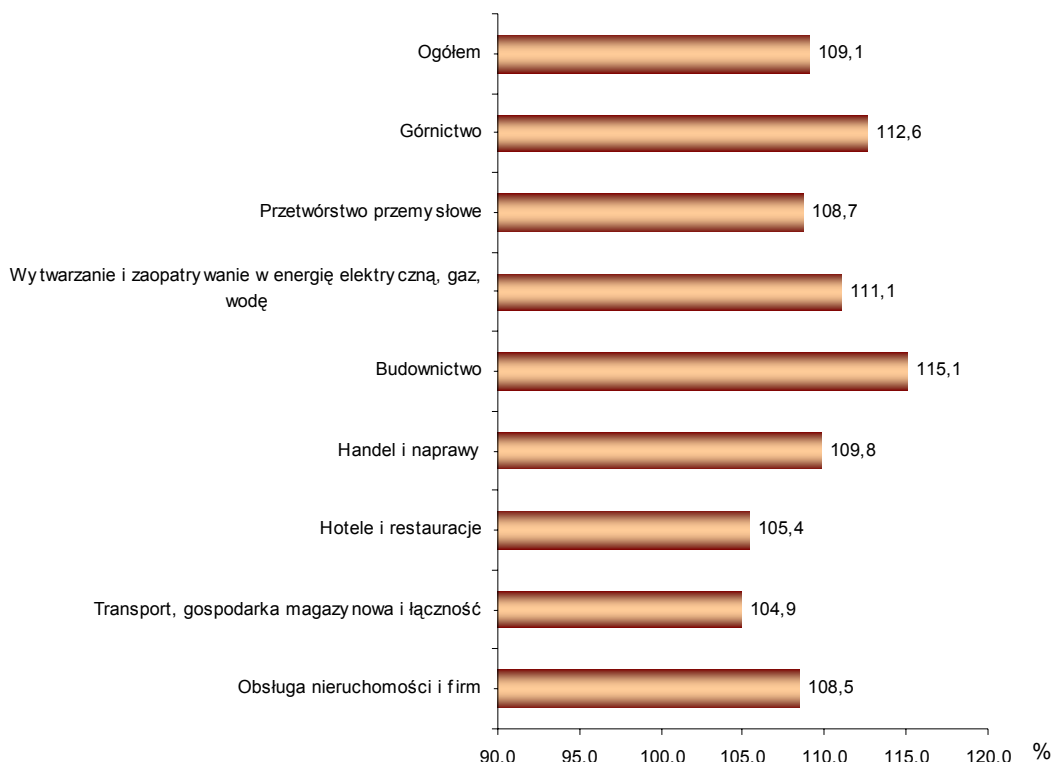
Dynamika przeciętnego miesięcznego wynagrodzenia brutto w sektorze przedsiębiorstw (przeciętne miesięczne 2000 = 100)



W porównaniu z listopadem br. największy wzrost płac odnotowano w wytwarzaniu i zaopatrywaniu w energię elektryczną, gaz, wodę (o 12,9%), a spadek w hotelach i restauracjach (o 7,0%).

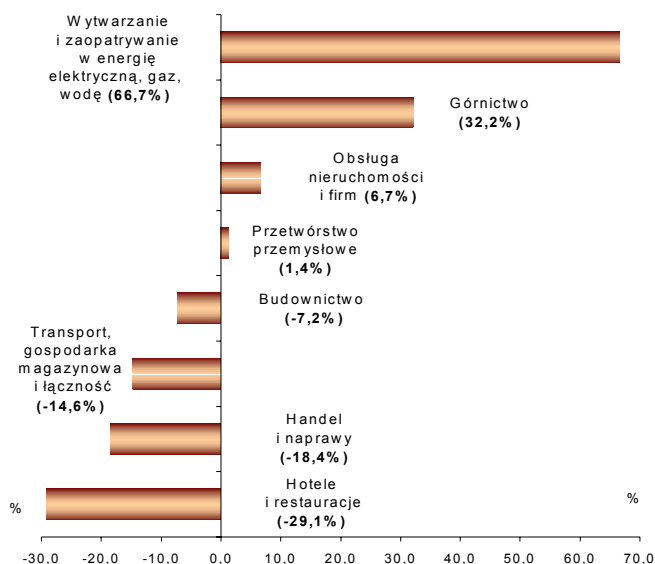
W okresie czterech kwartałów 2007 r. przeciętne wynagrodzenie brutto ukształtowało się na poziomie 2435,24 zł i było o 9,1% wyższe niż przed rokiem. *W kraju jego wzrost był na podobnym poziomie i wyniósł 9,2%.* Zwiększenie płac odnotowano zarówno w sektorze publicznym o 8,8% (do 2818,53 zł), jak i w prywatnym o 9,3% (do 2376,00 zł). W skali roku wzrost pensji odnotowano we wszystkich sekcjach sektora przedsiębiorstw, przy czym najwięcej zyskali pracownicy zatrudnieni w firmach budowlanych (o 15,1%) oraz w górnictwie (o 12,6%). W omawianym okresie, wynagrodzenia wzrosły we wszystkich działach przetwórstwa przemysłowego o znaczącym udziale w zatrudnieniu, przy czym w największym stopniu zwiększyły się one w produkcji drewna i wyrobów z drewna oraz ze słomy i wikliny (o 29,0%) oraz w produkcji wyrobów z metali (o 12,9%).

**Dynamika przeciętnego miesięcznego wynagrodzenia brutto
w sektorze przedsiębiorstw w 2007 r.**
(2006 r. = 100)



W okresie styczeń-grudzień 2007 r. podobnie, jak przed rokiem płace znacznie przekraczające średnią w województwie otrzymali pracownicy wytwarzania i zaopatrywania w energię elektryczną, gaz, wodę (o 66,7%) i górnictwa (o 32,2%). Pensje znacznie poniżej średniej wypłacono w hotelach i restauracjach (o 29,1%) oraz handlu i naprawach (o 18,4%). Analogicznie jak w 2006 r. wśród działów przetwórstwa przemysłowego o znaczącym udziale w zatrudnieniu najwyższe wynagrodzenia odnotowano w produkcji wyrobów z surowców niemetalicznych pozostałych (o 32,7% ponad średnią), natomiast najniższe – w produkcji odzieży i wyrobów futrzarskich (o 48,5% mniej od przeciętnej).

**Odchylenia przeciętnych miesięcznych wynagrodzeń brutto
od przeciętnego w województwie w 2007 r.**



CZAS PRZEPACOWANY I WYNAGRODZENIA GODZINOWE

Wyszczególnienie	I – IV kwartał 2007 r.		
	czas przepracowany		przeciętne wynagrodzenie godzinowe w zł
	ogółem w tys. godzin	na 1 zatrudnionego w godzinach	
Ogółem	198901,3	148	16,42
w tym:			
Przemysł	114165,7	148	17,75
Budownictwo	16308,1	152	14,87
Handel i naprawy	38906,2	149	13,38
Hotele i restauracje	1917,4	151	11,47
Transport, gospodarka magazynowa i łączność	9071,6	146	14,21
Obsługa nieruchomości i firm	10877,4	148	17,60

W okresie czterech kwartałów 2007 r. podmioty gospodarcze przepracowały faktycznie 198901,3 tys. godzin. Analiza czasu przepracowanego (bez urlopów i absencji chorobowych) wykazała, że przeciętne wynagrodzenie godzinowe wyniosło 16,42 zł, przy czym w sektorze publicznym płacono 19,20 zł, a w prywatnym – 16,00 zł. Najwyższe stawki zanotowano w przemyśle (o 8,1% wyższe od przeciętnej w województwie), a najniższe – podobnie, jak przed rokiem w hotelach i restauracjach (o 30,1% niższe od średniej).

MIESZKANIA

Według wstępnych danych, w grudniu 2007 r. przekazano do użytkowania 488 mieszkań, tj. o 111,3 % więcej niż w tym samym miesiącu poprzedniego roku (*w skali kraju o 14,4% więcej*).

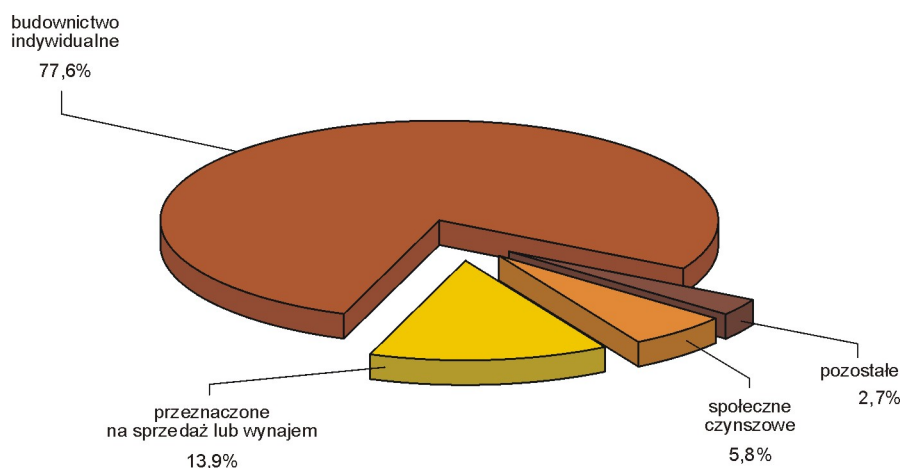
Liczba mieszkań oddanych do użytkowania w 2007 r. wyniosła 2282 i była większa niż w 2006 r. o 41,4% (*w skali kraju o 16,6% więcej*).

Liczba i dynamika mieszkań kształtowały się następująco:

Formy budownictwa mieszkaniowego	Mieszkania oddane do użytku			
	XII 2007		I – XII 2007	
	w liczbach bezwzględnych	XII 2006=100	w liczbach bezwzględnych	I – XII 2006=100
Ogółem	488	211,3	2282	141,4
w tym:				
indywidualne	263	120,1	1772	134,8
przeznaczone na sprzedaż lub wynajem	129	1172,7	317	360,2
spółdzielcze	95	-	132	94,3
społeczne czynszowe	-	-	59	-
zakładowe	1	100,0	2	66,7

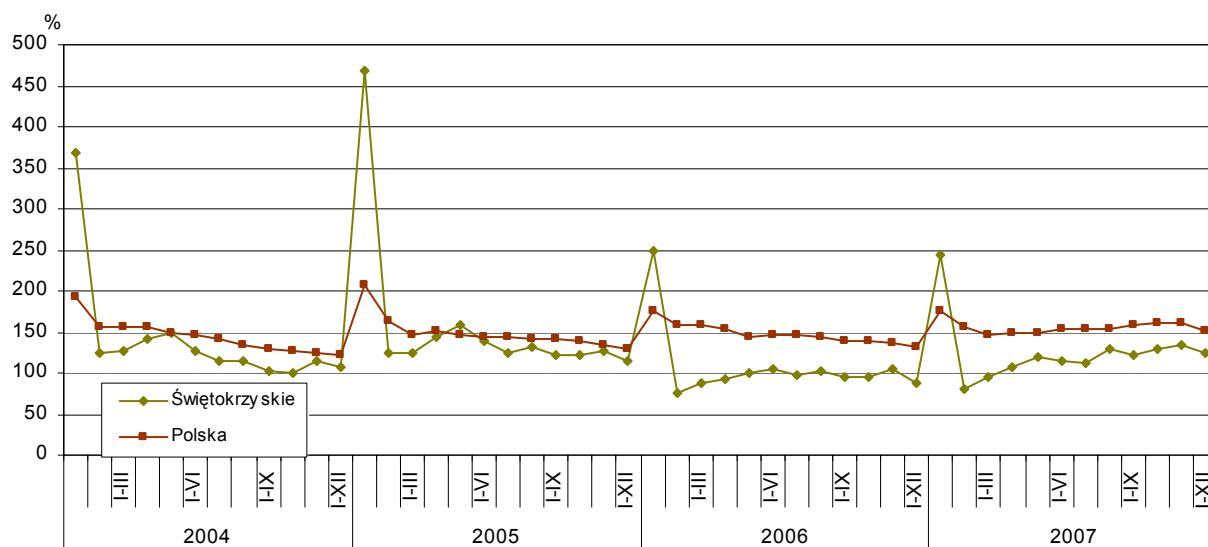
W strukturze mieszkań przekazanych do użytkowania w 2007 r., w porównaniu z 2006 r., zmniejszył się udział mieszkań zrealizowanych w budownictwie indywidualnym (o 3,9 pkt) i w spółdzielczym (o 2,9 pkt), zwiększył się natomiast w przeznaczonym na sprzedaż lub wynajem (o 8,4 pkt).

Struktura mieszkań oddanych do użytku w 2007 r.

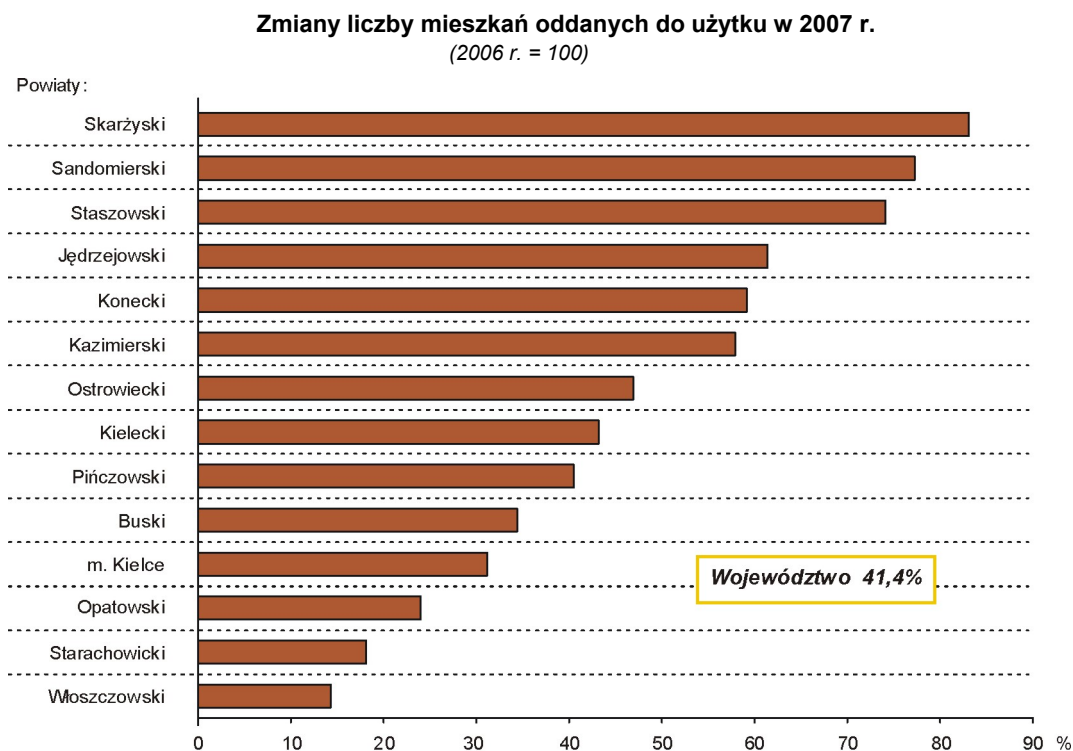


Przeciętna powierzchnia 1 mieszkania oddanego do użytkowania w 2007 r. wyniosła 114,3 m² (o 4,9 m² mniej niż w 2006 r.), przy czym w budownictwie indywidualnym zmniejszyła się do 128,8 m² (o 1,8 m²), w przeznaczonym na sprzedaż lub wynajem do 69,1 m² (o 22,4 m²) oraz w spółdzielczym do 58,9 m² (o 9,4 m²). Przeciętna powierzchnia mieszkania w budownictwie społecznym czynszowym ukształtowała się na poziomie 45,0 m².

Dynamika mieszkań oddanych do użytku (analogiczny okres 2000 = 100)



W 2007 r. we wszystkich powiatach województwa świętokrzyskiego efekty budownictwa mieszkaniowego były lepsze niż rok wcześniej. Największy wzrost liczby mieszkań oddanych do użytkowania odnotowano w powiatach: skarżyskim – o 83,1% (przekazano 119 mieszkań), sandomierskim – o 77,3% (78) oraz w staszowskim – o 74,1% (94). W następnych 6 powiatach obserwowano wzrost liczby zrealizowanych mieszkań w granicach od 40,5% do 61,4%. W pozostałych 5 powiatach wzrost kształtował się w przedziale od 14,3% do 34,4%, w tym w mieście Kielce, gdzie przekazano najwięcej mieszkań (580), wyniósł on 31,2%.



Na przestrzeni 12 miesięcy 2007 r. wydano pozwolenia na budowę 3285 mieszkań (o 18,1% więcej niż w 2006 r.). Wyższa niż przed rokiem była także liczba rozpoczętych mieszkań - o 11,8% i wyniosła 2639.

Liczba i dynamika mieszkań, których budowę rozpoczęto oraz na których budowę wydano pozwolenia kształtowały się następująco:

Formy budownictwa mieszkaniowego	Mieszkania, których budowę rozpoczęto		Mieszkania na budowę, których wydano pozwolenia	
	I – XII 2007			
	w liczbach bezwzględnych	I – XII 2006=100	w liczbach bezwzględnych	I – XII 2006=100
Ogółem	2639	111,8	3285	118,1
w tym:				
indywidualne	2354	112,9	2739	133,4
przeznaczone na sprzedaż lub wynajem	214	77,5	378	72,1
spółdzielcze	55	-	101	76,5
komunalne	16	-	67	94,4

PODMIOTY GOSPODARKI NARODOWEJ

Na koniec IV kwartału 2007 r. w krajowym rejestrze urzędowym podmiotów gospodarki narodowej REGON województwa świętokrzyskiego zarejestrowane były 106904 podmioty (bez rolników indywidualnych), tj. o 0,6% więcej niż w analogicznym okresie ub. roku.

Sektor prywatny skupiał 96,3% ogółu podmiotów w rejestrze, przy czym udział osób fizycznych prowadzących działalność gospodarczą w tym sektorze wyniósł 83,2%.

Jako podstawowy rodzaj prowadzonej działalności 37,6% podmiotów zadeklarowało działalność z sekcji handel i naprawy, 11,8% - obsługa nieruchomości i firm, 11,5 % - budownictwo, 9,4% - przetwórstwo przemysłowe, 7,1% - transport gospodarka magazynowa i łączność, a 6,5% - działalność usługowa komunalna, społeczna i indywidualna pozostała.

W sektorze publicznym dominowały podmioty należące do sekcji edukacja (41,7%) oraz obsługa nieruchomości i firm (26,8%).

W omawianym okresie na terenie województwa świętokrzyskiego zarejestrowanych było 4311 spółek handlowych, w tym 541 z udziałem kapitału zagranicznego, 7228 spółek cywilnych, 534 spółdzielnie, 10 przedsiębiorstw państwowych, 155 fundacji, 2660 stowarzyszeń i organizacji społecznych oraz 85720 osób fizycznych prowadzących działalność gospodarczą.

W porównaniu z analogicznym okresem 2006 r. o 188 zwiększyła się liczba spółek handlowych, o 162 spółek cywilnych, o 68 wzrosła liczba osób fizycznych prowadzących działalność gospodarczą, przybyło 136 stowarzyszeń i organizacji społecznych oraz 8 fundacji.

Najwięcej, bo 27,0% podmiotów prowadzi działalność na terenie Kielc oraz odpowiednio w powiatach: kieleckim (11,7%), ostrowieckim (10,3%), skarżyskim (7,3%), starachowickim (6,5%), koneckim i sandomierskim (5,9%), jędrzejowskim (5,6%), buskim (5,2%), staszowskim (4,7%), opatowskim (3,1%), a najmniej w powiatach: włoszczowskim (2,9%), pińczowskim (2,2%) i kazimierskim (1,4%).

Na przestrzeni czterech kwartałów 2007 r. po wpis do rejestru REGON zgłosiło się 7305 podmiotów, a 6492 zostało z niego wyrejestrowanych.

ROLNICTWO

W 2007 r. na rynku produktów rolnych ceny kształtowały się pod wpływem dużego zapotrzebowania na ziarno, większej podaży żywca rzeźnego oraz nieco mniejszej mleka. Średnie ceny większości produktów rolnych były wyższe niż w roku poprzednim.

Skup zbóż ogółem ze zbiorów 2007 r. w okresie lipiec – grudzień wyniósł 14,1 tys. t, tj. o 47,4% więcej niż w porównywalnym okresie 2006 r. Pszenicy skupiono 10,4 tys. t (o 45,9% więcej), a żyta – 385 t (o 81,5% więcej). Duże zapotrzebowanie na zboża kształtowało sytuację na rynku tego ziemiopłodu. W ciągu 2007 r. przeciętna cena zbóż utrzymywała się na wysokim poziomie, a w szczególności w ostatnich 4 miesiącach tego roku. W grudniu 2007 r. za 1 dt pszenicy płacono w skupie średnio 77,64 zł, a za 1 dt żyta – 57,78 zł, tj. więcej niż przed rokiem odpowiednio o 35,2% i o 6,6%. Ceny tych zbóż na targowiskach były wyższe i wynosiły: pszenicy 79,26 zł i żyta – 67,21 zł, a w skali roku wzrost ich kształtował się odpowiednio o 24,4% i o 22,7%.

Ziemniaki jadalne w obrocie targowiskowym w I półroczu 2007 r. osiągały wysokie ceny – w granicach od ok. 92 zł do prawie 124 zł za 1 dt. Począwszy od lipca zaczęły systematycznie tanieć i w grudniu za 1 dt płacono średnio 47,55 zł, tj. mniej o 1,8% niż przed miesiącem i o 41,6% niż przed rokiem.

Skup żywca rzeźnego kształtował się następująco:

Wyszczególnienie	Grudzień 2007			Styczeń – grudzień 2007	
	w tys. t	XI 2007 = 100	XII 2006 = 100	w tys. t	I – XII 2006 = 100
Ogółem ^{a)}	6,5	109,6	120,0	72,8	105,9
w tym:					
wołowy (łącznie z cielęcym)	1,1	87,2	97,3	14,5	103,2
żywiec wieprzowy	3,4	100,8	109,5	36,8	101,7

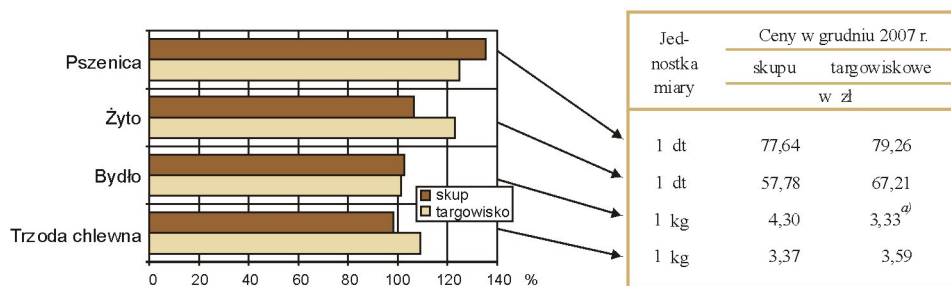
a) Wołowy, cielęcy, wieprzowy, barani, koński i drobiowy.

Ceny skupu żywca wieprzowego na przestrzeni pierwszych 8 miesięcy 2007 r. ulegały nieznacznie większym i mniejszym wahaniom, ale w ostatnich 4 miesiącach tego roku wykazywały tendencję spadkową. W tej sytuacji w grudniu 2007 r. za 1 kg żywca wieprzowego płacono w skupie 3,37 zł (tj. mniej o 2,3% niż miesiąc wcześniej i o 2,0% niż przed rokiem). Na targowiskach przeciętna cena tego żywca wynosiła 3,59 zł (tj. o 1,6% mniej niż w listopadzie i o 9,5% więcej niż w grudniu 2006 r.). Występujący w 2007 r. spadek cen skupu trzody chlewnej oraz wzrost cen zbóż wpływał na kształtowanie się niskiej opłacalności tuczu tych zwierząt. Relacja średniej ceny skupu 1 kg żywca wieprzowego do 1 kg żyta (wg cen targowiskowych) wahała się w 2007 r. od 7,0 w sierpniu do 5,0 w grudniu (wobec odpowiednio 10,4 i 6,3 w 2006 r.). Wzrost cen żywca wieprzowego w lipcu i sierpniu wpłynął na poprawę opłacalności, jednak już od września zmiany w tendencjach cen spowodowały znaczne obniżenie relacji, która w grudniu osiągnęła bardzo niski poziom. Skutkiem pogarszającej się opłacalności tuczu trzody chlewnej było systematyczne zmniejszanie popytu na prosięta do dalszego chowu, co przy wysokiej podaży powodowało spadek ich cen. W grudniu za 1 prosię płacono średnio około 69 zł, tj. o 5,2% mniej niż przed rokiem (znaczy spadek cen prosiąt rozpoczął się już w czwartym kwartale 2006 r.).

Skup bydła w okresie narastającym 2007 r. wykazywał systematycznie tendencję malejącą, jednak na koniec grudnia był o 3,2% wyższy niż przed rokiem. Na przestrzeni 2007 r. ceny skupu wołowiny ulegały niewielkim wahaniom i w grudniu tego roku były wyższe o 1,7% w skali miesiąca oraz o 3,1% w skali roku. W obrocie targowiskowym za 1 kg krowy rzeźnej płacono więcej o 2,8% niż miesiąc wcześniej oraz o 0,9% niż w grudniu 2006 r.

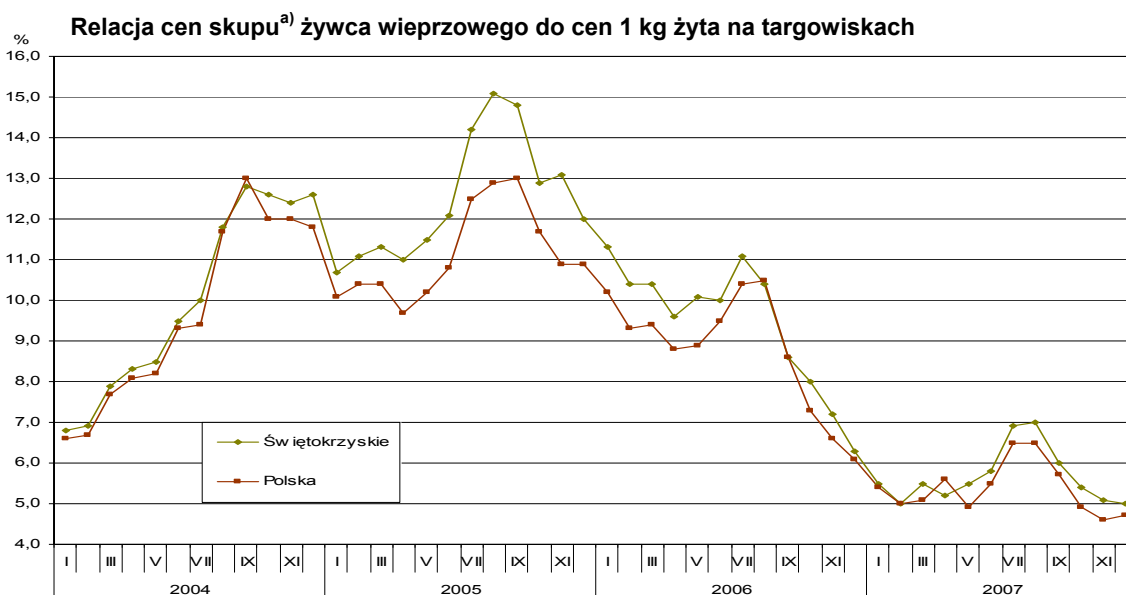
Dynamika cen skupu i targowiskowych niektórych produktów rolnych

(analogiczny miesiąc poprzedniego roku = 100)



a) cena za 1 kg krowy rzeźnej

W 2007 r. podaż mleka do skupu była o 3,8% mniejsza niż w poprzednim roku. Od września do listopada utrzymywała się spadkowa tendencja skupu mleka, natomiast w grudniu jego podaż była wyższa o 7,3% niż przed miesiącem i o 3,5% niż przed rokiem. Od stycznia do listopada 2007 r. ceny skupu mleka wykazywały tendencję rosnącą (z wyjątkiem maja, kiedy cena utrzymała się na poziomie czerwca), dopiero w grudniu obniżyły się przeciętnie o 3,2% w stosunku do poprzedniego miesiąca, natomiast w skali roku były wyższe o 31,0% (wobec 38,7% przed miesiącem).



a) Ceny bieżące bez VAT.

PRZEMYSŁ

Dynamika produkcji sprzedanej w grudniu (ceny stałe)	XI 2007=100	XII 2006=100	I-XII 2006=100
Przemysł:	98,4	113,2	112,0
Górnictwo	79,0	105,2	122,9
Przetwórstwo przemysłowe	98,9	109,3	111,2
Wytwarzanie i zaopatrywanie w energię elektryczną, gaz, wodę	99,3	155,5	116,0

W grudniu br. podmioty gospodarcze prowadzące działalność przemysłową wykazały przychody ze sprzedaży wyrobów i usług w wysokości 1711,7 mln zł (w bieżących cenach bazowych). Licząc w cenach stałych, produkcja sprzedana przemysłu była o 13,2% wyższa niż w grudniu ub. roku, natomiast

o 1,6% niższa niż przed miesiącem. W kraju w skali roku sprzedaż zwiększyła się o 6,2%, a w relacji do poprzedniego miesiąca obniżyła o 8,7%.

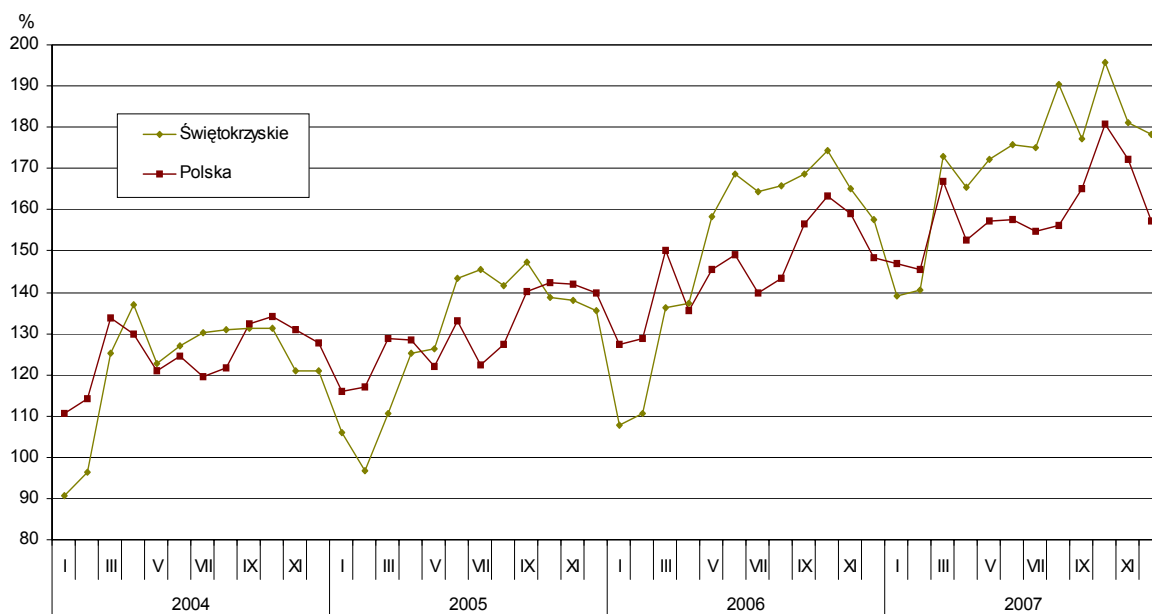
Na przestrzeni dwunastu miesięcy przychody ze sprzedaży zwiększyły się o 12,0% (w kraju – o 9,7%), przy czym wzrost ten objął wszystkie sekcje przemysłu. Jego największą dynamikę zaobserwowano w górnictwie – o 22,9%.

Spośród działów o znaczącym udziale w sprzedaży najwyższy wzrost wykazały firmy zajmujące się produkcją drewna i wyrobów z drewna oraz ze słomy i wikliny. W stosunku do roku poprzedniego uległ on znacznemu przyspieszeniu i wyniósł 53,7%. Wyższą dynamikę niż przed rokiem odnotowano również w produkcji wyrobów z metali, w której sprzedaż zwiększyła się o 26,2%, produkcji maszyn i urządzeń – o 25,2% i pozostałym górnictwie – o 22,9%. Znacznie poprawiły wyniki firmy zajmujące się produkcją wyrobów gumowych i z tworzyw sztucznych. Sprzedaż w tych przedsiębiorstwach zwiększyła się o 21,5%. Poziomu z 2006 r. nie osiągnięto w produkcji artykułów spożywczych i napojów, w której sprzedaż była niższa niż rok wcześniej o 16,7%.

Największy wkład w produkcję sprzedaną podobnie jak przed rokiem wnieśli przedsiębiorstwa zajmujące się produkcją wyrobów z surowców niemetalicznych pozostałych, a ich udział zwiększył się o 2,3 pkt procentowego i osiągnął 26,9%. Zmniejszyło się znaczenie drugiej pod względem wielkości sprzedaży produkcji wyrobów spożywczych i napojów. Stanowiła ona 10,4% produkcji przemysłowej, tj. o 3,7 pkt procentowego mniej niż przed rokiem. Na produkcję wyrobów z metali przypadało 10,3% (o 0,6 pkt więcej niż przed rokiem), a na wytwarzanie i zaopatrywanie w energię elektryczną, gaz, parę wodną i gorącą wodę – 10,3% (o 0,6 pkt mniej).

Wydajność pracy mierzona produkcją sprzedaną na 1 zatrudnionego (w bieżących cenach bazowych) wyniosła 26342 zł i licząc w cenach stałych była o 9,6% wyższa niż w grudniu 2006 r. Jej najwyższy poziom odnotowano w przedsiębiorstwach zajmujących się przetwarzaniem odpadów, w których wyniosła ona 77338 zł, wytwarzaniu i zaopatrywaniu w energię elektryczną, gaz, parę wodną i gorącą wodę – 54736 zł oraz produkcji pojazdów samochodowych, przyczep i naczep – 43760 zł.

Dynamika produkcji sprzedanej przemysłu
(przeciętna miesięczna 2000 = 100; ceny stałe)



Z wyrobów objętych badaniem w jednostkach dużych znaczny wzrost produkcji w 2007 r. w porównaniu z 2006 r. wystąpił m. in. w:

- nawozach wapniowych i wapniowo-magnezowych – o 65,1%,
- zestawach odzieżowych roboczych i ochronnych – o 53,2%,
- cemencie – o 17,4%,
- oknach i ich ościeżnicach z tworzyw sztucznych dla budownictwa – o 12,0%.

Poziomu produkcji z 2006 r. nie osiągnięto m. in. w produkcji wędlin i kielbas, płytek ceramicznych i płyt chodnikowych, masła oraz innych tłuszczów otrzymywanych z mleka i koszuł męskich lub chłopięcych.

BUDOWNICTWO

W grudniu 2007 r. przedsiębiorstwa budowlane zrealizowały przychód ze sprzedaży wyrobów i usług w kwocie 363,3 mln zł (w bieżących cenach bazowych). W odniesieniu do grudnia 2006 r. odnotowano wzrost przychodów o 46,1%, a w porównaniu z listopadem br. o 58,4%.

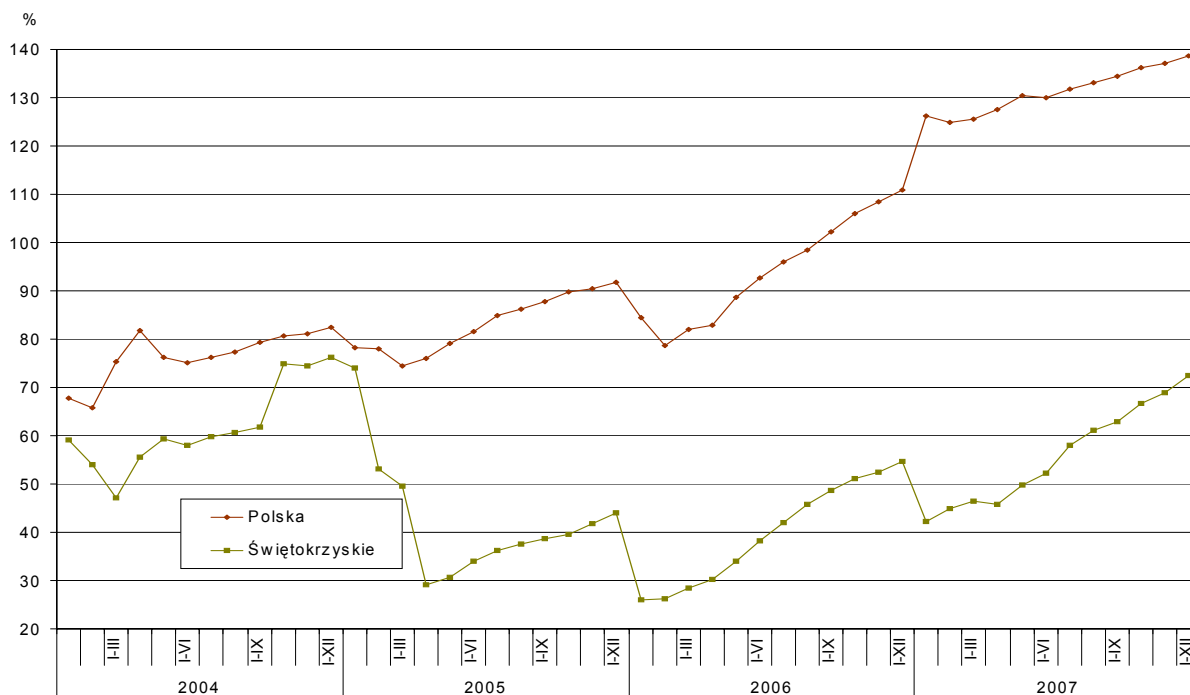
Produkcja budowlano-montażowa w grudniu 2007 r. ukształtowała się na poziomie 294,9 mln zł i była wyższa licząc w cenach bieżących o 52,8% w porównaniu z grudniem 2006 r. oraz o 70,2% w relacji do listopada br. *W kraju (w cenach stałych) przekroczyła poziom zarówno ubiegłoroczny, jak i ubiegłomiesięczny odpowiednio o: 13,0% i 47,5%.*

W okresie czterech kwartałów przychody ze sprzedaży wyrobów i usług osiągnęły wartość 2386,0 mln zł (w bieżących cenach bazowych), tj. były wyższe o 32,8% w porównaniu z analogicznym okresem ub. roku.

Po dwunastu miesiącach 2007 r. wartość produkcji budowlano-montażowej wyniosła 1857,6 mln zł i była wyższa o 38,8% od uzyskanej w ciągu 2006 r. *(w kraju – w cenach stałych – wzrost o 15,7%)*. Jej udział w ogólnej kwocie przychodów ze sprzedaży budownictwa wyniósł 77,9% i zwiększył się w skali roku o 3,4 pkt procentowego.

Wzrost produkcji budowlano-montażowej w stosunku do czterech kwartałów 2006 r. wystąpił w jednostkach zajmujących się wznoszeniem obiektów budowlanych; inżynierią lądową i wodną – o 33,1%, wykonywaniem instalacji budowlanych – o 67,0% oraz wykonywaniem budowlanych robót wykończeniowych – o 43,4%.

Dynamika produkcji sprzedanej budownictwa
(analogiczny okres 2000 = 100)



Udział robót inwestycyjno – modernizacyjnych w ogólnej produkcji budowlano-montażowej w grudniu wyniósł 68,5% i był wyższy o 2,0 pkt procentowego niż przed rokiem.

Przychód ze sprzedaży wyrobów i usług na jednego zatrudnionego w budownictwie w grudniu br. ukształtował się na poziomie 39739 zł (w bieżących cenach bazowych) i był o 34,6% wyższy niż w roku poprzednim.

HANDEL

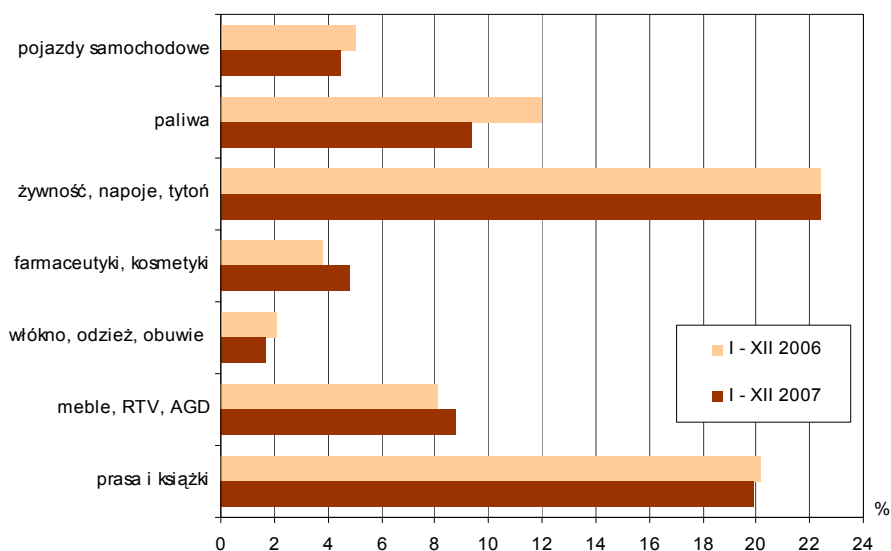
Sprzedaż hurtowa zrealizowana w grudniu 2007 r. w przedsiębiorstwach handlowych i niehandlowych wyniosła 1090,2 mln zł i była o 2,9% wyższa niż przed rokiem i o 4,2% niższa w relacji do poprzedniego miesiąca. Wartość sprzedaży hurtowej osiągnięta przez jednostki handlowe wyniosła 940,3 mln zł, co oznacza wzrost o 2,6% w stosunku do analogicznego okresu ub. roku, a spadek o 5,6% w porównaniu z listopadem br.

Sprzedaż detaliczna w przedsiębiorstwach handlowych i niehandlowych ukształtowała się na poziomie 511,2 mln zł i była wyższa o 8,4% w porównaniu z grudniem 2006 r. oraz o 10,9% w stosunku do listopada br. Podmioty należące do sekcji handel i naprawy zrealizowały sprzedaż detaliczną na kwotę 430,6 mln zł tj. większą o 10,2% niż przed rokiem i o 14,8% w relacji do poprzedniego miesiąca.

Na przestrzeni styczeń-grudzień 2007 r. wartość sprzedaży w przedsiębiorstwach handlowych i niehandlowych przewyższała wielkości ubiegłoroczne. Poziom sprzedaży detalicznej był wyższy o 16,5%, a hurtowej o 8,6%. W firmach handlowych w okresie 2007 r. zanotowana sprzedaż detaliczna była wyższa niż w analogicznym okresie 2006 r. o 15,9%, natomiast hurtowa o 5,6%.

Wysokie dynamiki sprzedaży detalicznej w relacji do czterech kwartałów roku ub. odnotowano m. in. w grupach: farmaceutyki, kosmetyki (wzrost o 50,0%), meble, RTV, AGD (o 28,2%), prasa, książki (o 16,5%), żywność, napoje, tytoń (o 17,9%), pojazdy samochodowe (o 8,1%). Ubiegłorocznego poziomu sprzedaży nie osiągnięto m. in. w grupach: paliwa (spadek o 7,6%) oraz włókno, odzież, obuwie (o 6,1%).

**Udział sprzedaży detalicznej wybranych grup branżowych
w sprzedaży detalicznej ogółem**



Inne dane charakteryzujące województwo można znaleźć w wydawnictwach Urzędu Statystycznego w Kielcach oraz w publikacjach ogólnopolskich GUS.

WYBRANE DANE O WOJEWÓDZTWIE ŚWIĘTOKRZYSKIM

Wyszczególnienie a – 2006 b – 2007		I	II	III	IV	V	VI	VII	VIII	IX	X	XI	XII
Ludność¹⁾ (w tys. osób)	a	.	.	1283,5	.	.	1281,8	.	.	1280,6	.	.	1279,8
	b	.	.	1278,4	.	.	1277,5	.	.	1276,6	.	.	.
Bezrobotni zarejestrowani¹⁾ (w tys. osób).....	a	121,1	120,6	118,7	113,5	109,0	104,9	103,3	102,7	101,2	98,1	97,5	99,4
	b	101,5	100,4	96,7	92,0	87,8	85,1	84,1	83,7	82,4	80,1	80,5	83,3
Stopa bezrobocia^{1/2)} (w %)	a	21,0	20,9	20,6	19,9	19,2	18,6	18,4	18,2	18,0	17,6	17,5	17,7
	b	17,9	17,8	17,2	16,5	15,8	15,4	15,2	15,1	14,9	14,6	14,6	15,1
Oferty pracy (w ciągu miesiąca).....	a	1429	2189	2806	2776	2831	2667	2518	2211	2173	2574	1784	1293
	b	1664	2205	3025	2879	2924	2794	2344	2564	2278	2556	2401	1418
Liczba bezrobotnych na 1 ofertę pracy¹⁾	a	411	279	170	202	176	159	159	154	142	150	189	313
	b	205	189	108	119	112	111	122	101	155	118	162	511
Przeciętne zatrudnienie w sektorze przedsiębiorstw³⁾ (w tys. osób)	a	104,1	104,5	104,7	105,2	105,9	106,0	106,7	107,2	107,2	107,8	108,2	108,4
	b	109,3	109,8	110,8	111,9	112,2	112,1	112,3	112,9	113,2	113,6	113,7	113,8
	a	100,7	100,4	100,2	100,4	100,7	100,1	100,7	100,5	100,0	100,5	100,5	100,2
	b	100,9	100,4	100,9	100,9	100,3	99,9	100,2	100,5	100,3	100,3	100,1	100,1
	a	101,4	101,5	101,9	102,7	103,3	102,9	102,7	103,3	103,2	104,4	105,1	104,9
	b	105,1	105,1	105,8	106,4	106,0	105,7	105,3	105,3	105,7	105,4	105,1	105,0
	a	2079,34	2045,44	2210,91	2195,40	2166,16	2199,56	2230,27	2238,49	2234,70	2250,97	2375,59	2443,17
	b	2226,30	2260,78	2365,60	2389,90	2354,68	2451,26	2473,23	2458,47	2419,34	2499,14	2600,13	2644,44
Przeciętne miesięczne wynagrodzenie brutto w sektorze przedsiębiorstw³⁾ (w zł)	a	90,2	98,4	108,1	99,3	98,7	101,5	101,4	100,4	99,8	100,7	105,5	102,8
	b	91,1	101,5	104,6	101,0	98,5	104,1	100,9	99,4	98,4	103,3	104,0	101,7
	a	103,0	100,9	102,3	106,3	104,3	103,4	104,6	104,0	105,0	105,8	105,1	106,0
	b	107,1	110,5	107,0	108,9	108,7	111,4	110,9	109,8	108,3	111,0	109,5	108,2
	a	152	243	370	453	539	721	824	959	1057	1177	1383	1614
	b	149	262	400	523	649	785	964	1209	1367	1603	1794	2282
	a	53,1	60,0	71,8	65,1	62,8	75,6	77,7	78,4	77,8	77,3	81,6	76,1
	b	98,0	107,8	108,1	115,5	120,4	108,9	117,0	126,1	129,3	136,2	129,7	141,4
Nakłady inwestycyjne⁴⁾ (w tys. zł; ceny bieżące)	a	.	.	240112	.	.	455007	.	.	706294	.	.	1076235
	b	.	.	241260	.	.	593885	.	.	1124813	.	.	.
	a	88,9	.	.	85,7	.	.	88,6
	b	.	.	100,5	.	.	130,5	.	.	159,3	.	.	.
Produkcja sprzedana przemysłu³⁾ (ceny stałe)	a	79,4	102,6	123,4	100,6	115,2	106,6	97,3	100,9	101,7	103,3	94,7	95,4
	b	88,3	100,9	123,1	95,6	104,0	102,0	99,5	109,1	92,8	110,4	92,6*	98,4
	a	101,5	114,0	123,2	109,6	125,3	117,7	113,0	117,1	114,4	125,5	119,4	116,2
	b	129,3	127,1	126,9	120,5	108,8	104,1	106,4	115,0	105,0	112,2	109,7*	113,2

1) Stan w końcu okresu. 2) Udział zarejestrowanych bezrobotnych w cywilnej ludności aktywnej zawodowo. 3) W przedsiębiorstwach z większą od 9 liczbą pracujących. 4) W przedsiębiorstwach z większą od 49 liczbą pracujących.

UWAGA: Znak „, * ” oznacza, że dane zostały zmienione w stosunku do już opublikowanych.

WYBRANE DANE O WOJEWÓDZTWIE ŚWIĘTOKRZYSKIM

Wyszczególnienie a – 2006 b – 2007		I	II	III	IV	V	VI	VII	VIII	IX	X	XI	XII
Produkcja budowlano-montażowa¹⁾ (ceny bieżące)													
poprzedni miesiąc=100.....	a	21,5	105,2	150,7	108,0	146,8	133,5	110,9	104,7	119,1	102,5	81,4	146,5
	b	31,6	123,0	109,0	101,8	138,5	103,5	119,1	115,8	102,8	141,4	72,6	170,2
analogiczny miesiąc poprzedniego roku=100.....	a	40,5	39,5	63,8	103,7	120,9	109,8	128,8	139,1	156,7	138,6	122,3	121,8
	b	179,1	209,4	151,4	142,7	134,7	104,4	112,2	124,0	107,0	147,5	131,5	152,8
Sprzedaż detaliczna towarów¹⁾ (ceny bieżące)													
poprzedni miesiąc=100.....	a	74,8	91,3	114,2	108,7	111,8	99,1	101,1	99,1	99,1	104,0	91,0	119,7
	b	80,1	106,3	115,6	100,8	100,2	97,6	104,0	102,7	94,6	107,4	92,7	110,9
analogiczny miesiąc poprzedniego roku=100.....	a	115,5	106,9	103,5	101,3	111,9	109,4	110,9	103,9	106,0	95,4	106,5	105,6
	b	113,1	131,6	133,2	123,5	110,7	109,1	112,3	116,4	111,1	114,8	117,0	108,4
Wskaźnik cen towarów i usług konsumpcyjnych²⁾													
analogiczny miesiąc poprzedniego roku=100.....	a	.	.	100,7	.	.	100,6	.	.	101,5	.	.	101,5
	b	.	.	101,7	.	.	102,6	.	.	102,5	.	.	.
Wskaźnik cen skupu ziarna zbóż:													
poprzedni miesiąc=100.....	a	106,4	100,3	99,3	99,5	105,2	102,2	100,2	110,4	115,9	101,2	104,5	105,7
	b	107,9	108,3	95,8	97,9	100,9	94,5	92,1	117,3	124,0	101,9	97,2	99,1
analogiczny miesiąc poprzedniego roku=100.....	a	90,0	91,6	96,9	104,0	107,7	120,7	116,8	132,8	150,4	156,2	167,0	162,3
	b	164,6	177,8	171,5	168,8	161,9	149,7	137,7	146,3	156,6	157,6	146,6	137,5
Wskaźnik cen skupu żywca rzeźnego wołowego:													
poprzedni miesiąc=100.....	a	102,2	104,0	99,8	102,5	98,0	101,6	94,9	96,2	106,4	89,7	102,8	104,0
	b	107,2	100,9	98,9	90,8	104,7	100,0	98,1	104,3	101,8	96,4	99,3	101,7
analogiczny miesiąc poprzedniego roku=100.....	a	104,4	102,8	106,0	103,0	102,3	103,5	97,7	93,0	98,4	92,0	96,2	100,7
	b	105,7	102,5	101,6	90,0	96,1	94,6	97,9	106,1	101,6	109,2	105,5	103,1
Wskaźnik cen skupu żywca rzeźnego wieprzowego:													
poprzedni miesiąc=100.....	a	93,6	98,5	102,7	100,0	100,0	105,0	108,3	106,7	101,0	91,0	92,1	97,7
	b	95,6	100,9	104,5	99,4	102,6	101,7	111,1	104,8	91,9	96,1	93,2	97,7
analogiczny miesiąc poprzedniego roku=100.....	a	88,3	83,9	86,6	92,0	94,2	98,4	98,5	99,8	100,0	96,7	92,9	95,0
	b	97,1	99,4	101,2	100,6	103,2	100,0	102,6	100,7	91,7	96,9	98,0	98,0
Relacje cen skupu³⁾ żywca wieprzowego do cen 1 kg żyta													
	a	11,3	10,4	10,4	9,6	10,1	10,0	11,1	10,4	8,6	8,0	7,2	6,3
	b	5,5	5,0	5,5	5,6	5,5	5,8	6,9	7,0	6,0	5,4	5,1	5,0
Wskaźnik rentowności obrotu w przedsiębiorstwach⁴⁾													
Brutto ⁵⁾ (w %).....	a	.	.	0,9	.	.	4,7	.	.	6,2	.	.	7,2
	b	.	.	5,1	.	.	7,5	.	.	8,4	.	.	.
Netto ⁶⁾ (w %).....	a	.	.	0,1	.	.	3,7	.	.	5,1	.	.	5,9
	b	.	.	4,1	.	.	6,2	.	.	7,0	.	.	.
Podmioty gospodarki narodowej⁷⁾													
	a	104367	104202	104175	104435	104646	104782	105266	105461	105550	105946	105958	106312
	b	106139	106072	106089	106137	106286	106271	106424	106413	106663	106783	106730	106904
w tym spółki handlowe	a	3983	3992	4008	4014	4021	4030	4040	4061	4080	4095	4107	4123
	b	4175	4195	4219	4233	4240	4260	4280	4286	4294	4301	4305	4311
w tym z udziałem kapitału zagranicznego	a	505	507	512	513	515	517	519	524	522	524	527	528
	b	530	530	534	536	540	541	543	542	543	543	546	541

1) W przedsiębiorstwach z większą od 9 liczbą pracujących. 2) W kwartale. 3) Ceny bieżące bez VAT. 4) Z większą od 49 liczbą pracujących: dane są prezentowane narastająco. 5) Relacja wyniku finansowego brutto do przychodów z całokształtu działalności. 6) Relacja wyniku finansowego netto do przychodów z całokształtu działalności. 7) W rejestrze REGON, bez rolników indywidualnych; stan w końcu okresu.

UWAGA: Znak „* ” oznacza , że dane zostały zmienione w stosunku do już opublikowanych.