

Urząd Statystyczny  
w Kielcach

# KOMUNIKAT

o sytuacji społeczno - gospodarczej  
województwa świętokrzyskiego

12

Grudzień 2006

e-mail: sekretariat@stat.gov.pl

tel. (41) 361-15-42

<http://www.stat.gov.pl/urzedz/kielce>

- *Produkcja sprzedana przemysłu w 2006 r. była znacznie wyższa niż przed rokiem, do czego przyczyniły się wyniki uzyskane w przetwórstwie przemysłowym, w tym m. in. w produkcji wyrobów z surowców niemetalicznych, maszyn i urządzeń oraz gotowych wyrobów metalowych. Wzrost produkcji osiągnięto w warunkach znaczącej poprawy wydajności pracy.*
- *Rok 2006 był pierwszym od kilku lat, w którym odnotowano wzrost sprzedaży produkcji budowlano-montażowej.*
- *Mimo okresowego ożywienia w budownictwie mieszkaniowym, w 2006 r. oddano do użytku mniej mieszkań niż przed rokiem. Wzrosła natomiast liczba mieszkań, na których budowę wydano pozwolenia oraz których budowę rozpoczęto.*
- *Na rynku rolnym ceny żywca wieprzowego kształtowały się na poziomie niższym niż w 2005 r., zaś ceny żywca wołowego ulegały pewnym wahaniom, jednak w skupie w pierwszym półroczu obserwowano ich niewielki wzrost. Na poziomie znacznie wyższym niż przed rokiem utrzymywały się ceny ziemniaków, a także zbóż (szczególnie w drugim półroczu). Ceny wyższe niż w poprzednim roku odnotowano w obrocie targowiskowym bydła przeznaczonego do dalszego chowu, natomiast znacznie niższe w sprzedaży prosiąt. Spadkową tendencję wykazywała opłacalność produkcji trzody chlewnej.*
- *Na rynku pracy systematycznie zwiększało się przeciętne zatrudnienie w sektorze przedsiębiorstw, przy czym wyższa dynamika cechowała drugie półrocze 2006 r. Zatrudnienie wzrosło we wszystkich podstawowych rodzajach działalności gospodarczej. Obserwowany spadek liczby bezrobotnych oraz stopy bezrobocia był głębszy niż w 2005 r.*
- *W sektorze przedsiębiorstw odnotowano znacznie wyższy wzrost płac nominalnych niż w poprzednim roku. Przeciętne wynagrodzenia w 2006 r. zwiększyły się we wszystkich rodzajach działalności gospodarczej, przy czym w największym stopniu w usługach hotelarsko-gastronomicznych, w budownictwie oraz w handlu.*

*Prezentowane w Komunikacie dane:*

- o pracujących, zatrudnieniu, wynagrodzeniach – w ujęciu miesięcznym - dotyczą podmiotów gospodarczych, w których liczba pracujących przekracza 9 osób,
- o przychodach ze sprzedaży produkcji przemysłu i budownictwa, sprzedaży detalicznej i hurtowej towarów – w ujęciu miesięcznym - dotyczą podmiotów gospodarczych, w których liczba pracujących przekracza 9 osób,
- o wynikach finansowych przedsiębiorstw – w ujęciu kwartalnym – dotyczą podmiotów gospodarczych prowadzących księgi rachunkowe (z wyjątkiem łowiectwa, leśnictwa, rybołówstwa i rybactwa, pośrednictwa finansowego oraz szkół wyższych), w których liczba pracujących przekracza 49 osób,
- o nakładach inwestycyjnych – w ujęciu kwartalnym – dotyczą podmiotów gospodarczych (bez względu na rodzaj działalności) prowadzących księgi rachunkowe, w których liczba pracujących przekracza 49 osób.

*Dane w ujęciu wartościowym oraz wskaźniki struktury podano w cenach bieżących. Wskaźniki dynamiki zaprezentowano na podstawie wartości w cenach bieżących, z wyjątkiem przemysłu, dla którego podano je na podstawie wartości w cenach stałych (średnie ceny bieżące 2000 r.).*

## RYNEK PRACY

### ZATRUDNIENIE

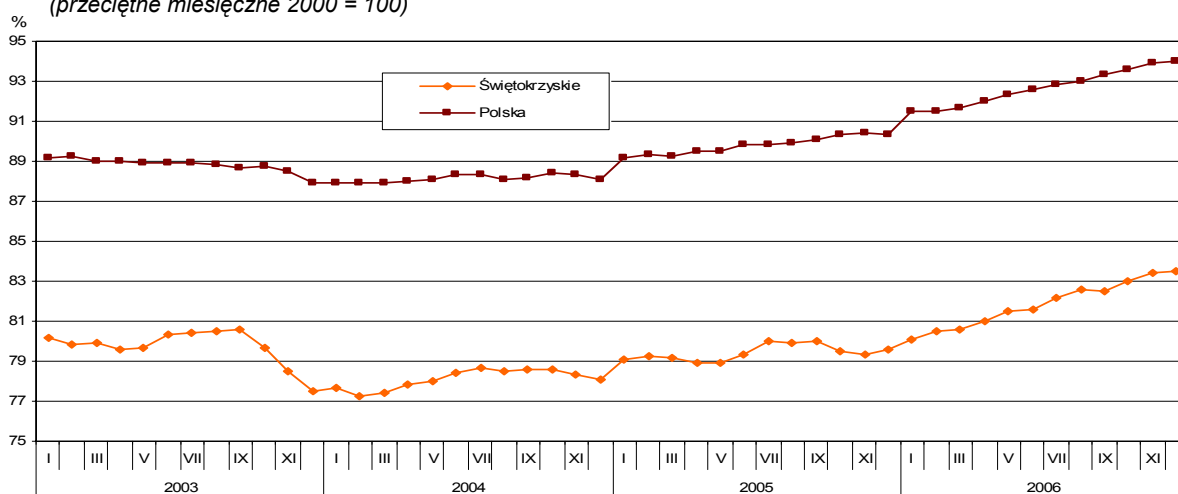
Przeciętne zatrudnienie w sektorze przedsiębiorstw w grudniu 2006 r. ukształtowało się na poziomie 108404 osób i było wyższe zarówno w porównaniu z analogicznym okresem ub. roku, jak i w odniesieniu do poprzedniego miesiąca kolejno o: 4,9% i 0,2%. W kraju wzrosło ono odpowiednio o: 4,1% i 0,2%.

W grudniu br. w sektorze publicznym pracowało 15022 osoby, tj. mniej zarówno niż przed rokiem, jak i przed miesiącem odpowiednio o: 11,5% i 0,2%. W sektorze prywatnym zatrudnione były 93382 osoby tj. więcej niż przed rokiem o 8,2%, i o 0,2% niż przed miesiącem.

Największy, znacznie przekraczający pozostałe, wzrost zatrudnienia w skali roku odnotowano w hotelach i restauracjach (o 39,7%) oraz w handlu i naprawach (o 6,2%). Spadek odnotowano jedynie w wytwarzaniu i zaopatrywaniu w energię elektryczną, gaz, wodę (o 0,7%).

#### Dynamika przeciętnego zatrudnienia w sektorze przedsiębiorstw

(przeciętne miesięczne 2000 = 100)



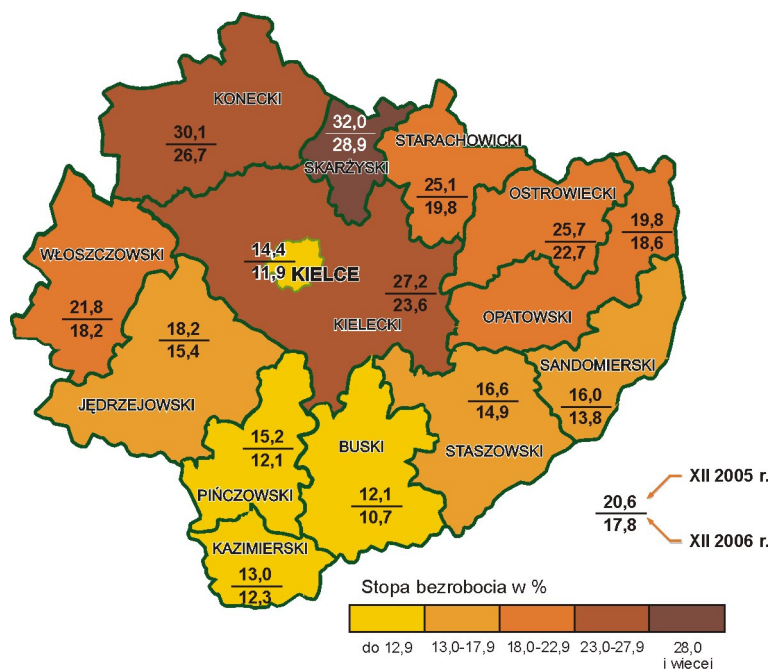
W okresie czterech kwartałów 2006 r. przeciętne zatrudnienie w sektorze przedsiębiorstw wyniosło 106100 osób i było o 2,7% wyższe niż przed rokiem (w kraju odnotowano wzrost o 3,0%). W jednostkach publicznych pracowało 15036 osób, tj. o 12,4% mniej niż w ub. roku, natomiast w sektorze prywatnym 91064 osoby, tj. o 5,8% więcej. Najwięcej miejsc pracy przybyło w firmach prowadzących działalność hotelarsko-gastronomiczną (o 16,2%) oraz handlową (o 4,8%). Ograniczenie zatrudnienia odnotowano tylko w wytwarzaniu i zaopatrywaniu w energię elektryczną, gaz, wodę (o 0,9%). Spośród działów przetwórstwa przemysłowego o znaczącym udziale w zatrudnieniu wyraźnie zwiększyła się liczba pracowników w produkcji wyrobów z surowców niemetalicznych pozostałych (o 5,4%), a także w produkcji wyrobów z metali (o 5,3%). Zmniejszeniu uległa liczba osób zatrudnionych w produkcji drewna i wyrobów z drewna oraz ze słomy i wikliny (o 4,0%).

### BEZROBOCIE

W końcu grudnia 2006 r. liczba bezrobotnych zarejestrowanych w urzędach pracy województwa świętokrzyskiego wyniosła 99406 osób i była o 18348 osób niższa niż przed rokiem (tj. o 15,6%). W porównaniu z listopadem 2006 r. wzrosła ona o 1876 osób (tj. o 1,9%).

Wyszczególnienie	Bezrobotni (w tys.)			
	stan na koniec XII 2006	napływ w miesiącu	odpływ w miesiącu	stopa bezrobocia (w %)
Polska	2309,4	216,1	193,9	14,9
Świętokrzyskie	99,4	8,9	7,0	17,8

## Stopa bezrobocia rejestrowanego według powiatów Stan w końcu miesiąca



Spośród ogółu bezrobotnych:

- 53,7% stanowiły kobiety (przed rokiem – 51,3%),
- 55,5% zamieszkiwało na wsi (w ub. roku – 55,1%),
- 71,6% to osoby wcześniej pracujące (w poprzednim roku 70,9%),
- 88,8% nie posiadało prawa do zasiłku (przed rokiem – 88,6%),
- 52,9% to długotrwale bezrobotni (w poprzednim roku – 53,2%),
- 21,7% to bezrobotni w wieku do 24 lat (w ub. roku – 23,9%).

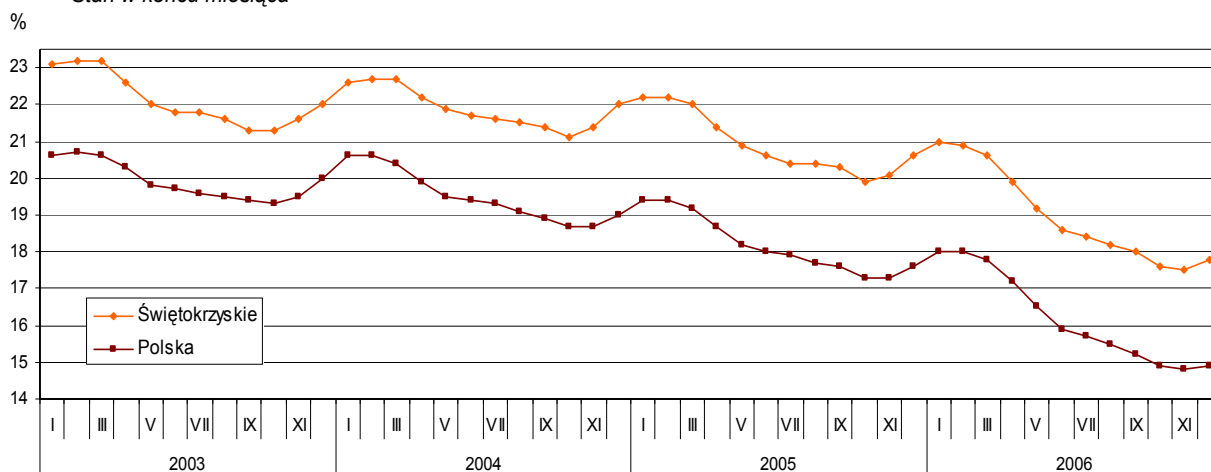
Urzędy pracy w grudniu 2006 r. miały do dyspozycji 1293 oferty pracy, tj. więcej o 32,8% niż przed rokiem i o 27,5% mniej niż

w poprzednim miesiącu. W końcu miesiąca sprawozdawczego na 1 ofertę pracy przypadało 313 bezrobotnych.

Stopa bezrobocia rejestrowanego ukształtowała się na poziomie 17,8% wobec 20,6% przed rokiem, i 17,5% przed miesiącem. Wskaźnik krajowy wyniósł 14,9% wobec 17,6% w grudniu 2005 r. W porównaniu z poprzednim miesiącem był wyższy o 0,1 pkt procentowego.

Powiatami o najwyższej stopie bezrobocia były: skarżyski (28,9%) i konecki (26,7%). Najniższy wskaźnik odnotowano w powiatach: buskim (10,7%), m. Kielce (11,9%) i pińczowskim (12,1%).

## Stopa bezrobocia rejestrowanego<sup>a)</sup> Stan w końcu miesiąca



a) Dla 2003 r. dane zostały zweryfikowane w stosunku do wcześniej publikowanych po uwzględnieniu zmiany w liczbie pracujących w rolnictwie indywidualnym, dokonanej na podstawie wyników Narodowego Spisu Powszechnego Ludności i Mieszkań 2002 oraz Powszechnego Spisu Rolnego 2002.

Zgłoszenie zwolnień w najbliższym czasie zapowiedziało 8 zakładów (7 z sektora prywatnego) – łącznie 169 pracowników.

W okresie czterech kwartałów 2006 r. w urzędach pracy zarejestrowało się 100891 osób, tj. o 3,6% mniej niż rok wcześniej. Z liczby tej 79,4% zarejestrowało się po raz kolejny (w analogicznym okresie 2005 r. – 77,1%). Zamieszkali na wsi stanowili 49,7% ich ogółu (przed rokiem – 48,5%).

W okresie dwunastu miesięcy 2006 r. z ewidencji urzędów pracy wyrejestrowano 119239 osób, tj. o 5,3% więcej niż przed rokiem. Nadal główną przyczyną było podejmowanie pracy niesubsydiowanej, w tym sezonowej. Dotyczyło to większego niż w 2005 r. odsetka ogółu wyrejestrowanych (38,4% wobec 37,3% rok wcześniej). Spośród pozostałych osób wykreślonych z ewidencji zmalała natomiast liczba tych, które utraciły status bezrobotnego w wyniku niepotwierdzenia gotowości do podjęcia pracy – 11,7% (28192 osoby wobec 31924 w 2005 r.).

Liczba ofert pracy zgłoszonych na przestrzeni czterech kwartałów 2006 r. przez zakłady do urzędów pracy była wyższa niż przed rokiem i wyniosła 27251 osób (w 2005 r. – 24318). W okresie tym znacznie zmniejszyła się (o 32,2%) liczba osób skierowanych przez urzędy na szkolenia (3328 osób wobec 4906 w 2005 r.).

Na przestrzeni 2006 r. z Funduszu Pracy wydatkowano 200333,3 tys. zł, przy czym najwięcej przeznaczono na zasiłki dla bezrobotnych (49,3%).

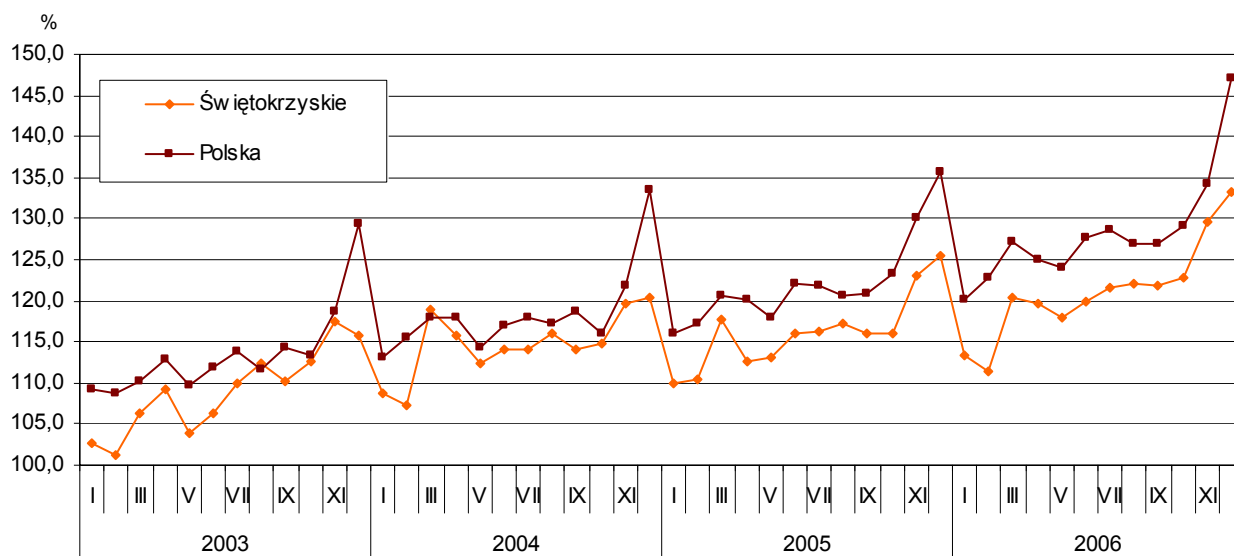
## WYNAGRODZENIA

Przeciętne miesięczne wynagrodzenie brutto w sektorze przedsiębiorstw w grudniu 2006 r. ukształtowało się na poziomie 2443,17 zł, co stanowiło 80,7% średniej płacy krajowej. Było ono wyższe w relacji do grudnia 2005 r., jak i w porównaniu z ubiegłym miesiącem kolejno o: 6,0% i 2,8%. *W kraju osiągnęło ono poziom 3027,51 zł i przewyższało poziom zarówno ubiegłoroczny, jak i ubiegłomiesięczny odpowiednio o: 8,5% i 9,7%.*

W sektorze publicznym przeciętna płaca osiągnęła poziom 3272,43 zł i była wyższa w obu omawianych przedziałach czasowych kolejno o: 18,8% i 20,3%. W sektorze prywatnym wypłacono 2309,77 zł, tj. o 4,2% więcej niż przed rokiem i o 0,4% mniej niż przed miesiącem.

W skali roku płace wzrosły w większości sekcji, w tym najwięcej w wytwarzaniu i zaopatrywaniu w energię elektryczną, gaz, wodę (o 47,4%). Największy spadek płac wystąpił w górnictwie (o 1,6%).

### Dynamika przeciętnego miesięcznego wynagrodzenia brutto w sektorze przedsiębiorstw (przeciętne miesięczne 2000 = 100)



W okresie czterech kwartałów 2006 r. przeciętne wynagrodzenie brutto ukształtowało się na poziomie 2232,25 zł i było wyższe niż przed rokiem o 4,8%. *W kraju jego wzrost był na podobnym poziomie i wyniósł 5,1%*. Zwiększenie płac odnotowano zarówno w sektorze publicznym o 9,4% (do 2591,52 zł) jak i prywatnym o 4,3% (2172,93 zł). W największym stopniu podniesiono je w hotelach i restauracjach (o 13,0%), wytwarzaniu i zaopatrywaniu w energię elektryczną, gaz, wodę (o 8,7%), a także w budownictwie (o 7,7%). W żadnej z sekcji sektora przedsiębiorstw nie odnotowano spadku płac.

W okresie styczeń-grudzień 2006 r. wynagrodzenie wyraźnie przekraczające średnie w województwie otrzymali pracownicy firm wytwarzających i zaopatrujących w energię elektryczną, gaz, wodę (o 63,7%) i górnictwie (o 28,1%). Płace znacznie poniżej przeciętnej wypłacono w hotelach i restauracjach (o 26,6%) oraz w handlu i naprawach (o 19,0%). Wśród działów przetwórstwa przemysłowego o znacznym udziale w zatrudnieniu najwyższe płace odnotowano w produkcji wyrobów z surowców niemetalicznych pozostałych (o 33,3% ponad średnią), natomiast najniższe – w produkcji odzieży i wyrobów futrzarskich (o 46,7% mniej od przeciętnej).

## CZAS PRZEPRACOWANY I WYNAGRODZENIA GODZINOWE

Wyszczególnienie	I – IV kwartał 2006 r.		
	czas przepracowany		przeciętne wynagrodzenie godzinowe w zł
	ogółem w tys. godzin	na 1 zatrudnio- nego w godzinach	
<b>Ogółem</b>	<b>189795,4</b>	<b>149</b>	<b>14,97</b>
w tym:			
Przemysł	110653,7	149	16,11
Budownictwo	14451,8	148	13,23
Handel i naprawy	36046,1	150	12,06
Hotele i restauracje	1799,4	152	10,76
Transport, gospodarka magazynowa i łączność	9479,8	146	13,55
Obsługa nieruchomości i firm	9497,6	148	16,21

W okresie czterech kwartałów 2006 r. podmioty gospodarcze przepracowały faktycznie 189795,4 tys. godz. Analiza czasu przepracowanego (bez urlopów i absencji chorobowych) wykazała, że przeciętne wynagrodzenie godzinowe wyniosło 14,97 zł, przy czym w sektorze publicznym płacono 17,53 zł, a w prywatnym 14,56 zł. Najwyższe stawki zanotowano w obsłudze nieruchomości i firm (o 8,3% większe od przeciętnej w województwie), a najniższe – podobnie jak przed rokiem – w hotelach i restauracjach (o 28,1% niższe od przeciętnej).

## MIESZKANIA

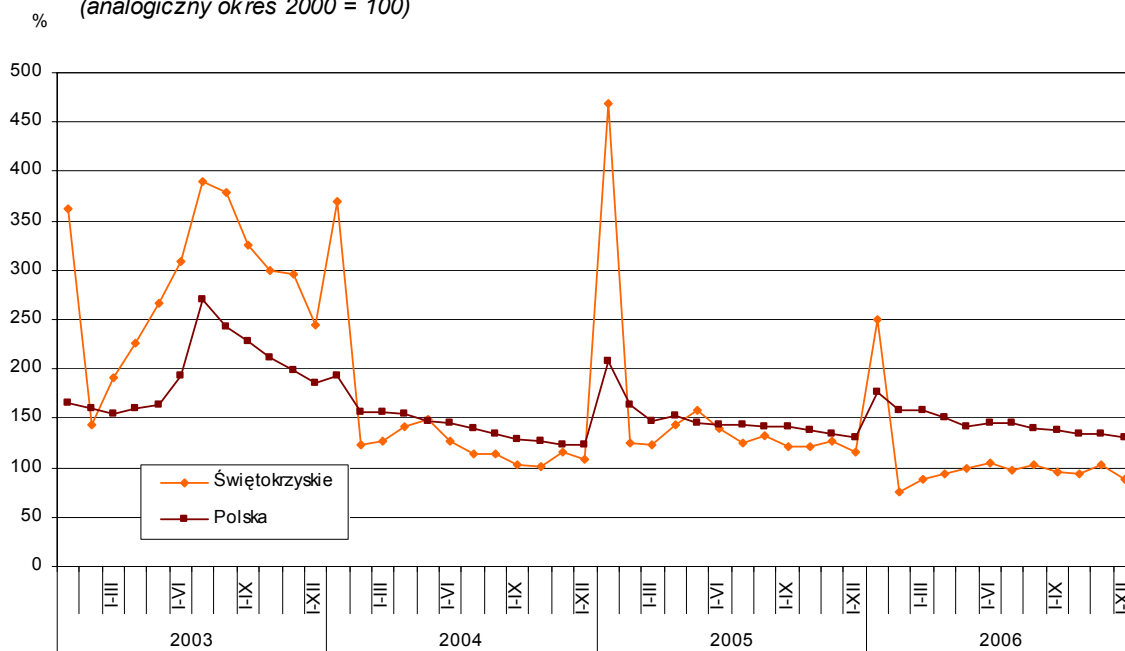
Liczba mieszkań oddanych do użytku w grudniu 2006 r. wyniosła 257, tj. o 39,8% mniej niż przed rokiem (*w skali kraju o 1,8%*). W budownictwie indywidualnym przekazano 182 mieszkania (o 9,0% mniej niż w grudniu 2005 r.), w komunalnym – 14 (o 62,2% mniej), a w spółdzielczym – 1 (wobec 73 przed rokiem). Wzrost liczby mieszkań odnotowano w budownictwie przeznaczonym na sprzedaż lub wynajem, w którym oddano 59 mieszkań (o 13,5% więcej), ponadto zasoby budownictwa zakładowego zwiększyły się o 1 mieszkanie (przed rokiem nie było efektów mieszkaniowych w tej formie budownictwa).

Według wstępnych danych w 2006 r. oddano do użytku 1626 mieszkań, tj. o 23,3% mniej niż przed rokiem (w skali kraju o 0,1%). Zmniejszenie liczby mieszkań odnotowano we wszystkich formach budownictwa, przy czym najwyższe, ponad dwukrotne w budownictwie przeznaczonym na sprzedaż lub wynajem (o 54,7%), w którym oddano do użytku 150 mieszkań, wobec 331 w 2005 r. W budownictwie indywidualnym przekazano 1265 mieszkań (o 9,5% mniej), w spółdzielczym – 140 (odpowiednio o 37,5%), w komunalnym – 68 (o 31,3%), a w zakładowym – 3 (wobec 4 w 2005 r.).

W ogólnej liczbie mieszkań przekazanych do użytku w 2006 r. odnotowano wzrost (w stosunku do 2005 r.) udziału mieszkań zrealizowanych przez inwestorów indywidualnych – o 11,9 pkt (do 77,8%). Udziały mieszkań pozostałych form budownictwa obniżyły się, przy czym najbardziej przeznaczonych na sprzedaż lub wynajem – 6,4 pkt (do 9,2%).

Przeciętna powierzchnia użytkowa 1 mieszkania przekazanego do użytku w 2006 r. wyniosła 118,5 m<sup>2</sup> i była większa niż rok wcześniej o 14,1 m<sup>2</sup>, przy czym w budownictwie przeznaczonym na sprzedaż lub wynajem zwiększyła się o 32,4 m<sup>2</sup>, w komunalnym – o 10,3 m<sup>2</sup>, w spółdzielczym – o 3,8 m<sup>2</sup>, a w indywidualnym tylko o 0,2 m<sup>2</sup>.

**Dynamika mieszkań oddanych do użytku**  
(analogiczny okres 2000 = 100)



W okresie 12 miesięcy 2006 r. wzrost liczby mieszkań wystąpił tylko w powiecie opatowskim – o 28,2% (50 wobec 39 w 2005 r.) oraz włoszczowskim – o 15,4% (105 wobec 91). Największy spadek liczby mieszkań odnotowano w powiecie sandomierskim (o 58,1%) i staszowskim (o 48,1%). W 4 powiatach spadek ten ukształtował się w granicach od 23,7% do 36,4%, a w pozostałych 6 w przedziale od 4,5% do 18,3%. W ogólnej liczbie mieszkań przekazanych w 2006 r. w województwie, największy udział miało miasto Kielce – 28,8% (przed rokiem 34,2%) oraz powiat kielecki – 22,1% (odpowiednio 17,7%).

W 2006 r. wydano pozwolenia na budowę 2781 mieszkań (o 16,8% więcej niż w poprzednim roku). Większa niż w 2005 r. była również liczba mieszkań, których budowę rozpoczęto (o 9,5%) i wyniosła 2361.



Liczba, struktura i dynamika mieszkań, na których budowę wydano pozwolenia oraz których budowę rozpoczęto kształtowały się następująco:

Formy budownictwa mieszkaniowego	Mieszkania, na których budowę wydano pozwolenia			Mieszkania, których budowę rozpoczęto		
	2006					
	w liczbach bez- względnych	struktura w %	2005=100	w liczbach bez- względnych	struktura w %	2005=100
Ogółem	2781	100,0	116,8	2361	100,0	109,5
Indywidualne	2054	73,9	102,1	2085	88,3	108,3
Przeznaczone na sprzedaż lub wynajem	524	18,8	444,1	276	11,7	174,7
Spółdzielcze	132	4,7	124,5	-	-	-
Spółeczne czynszowe	-	-	-	-	-	-
Komunalne	71	2,6	80,7	-	-	-
Zakładowe	-	-	-	-	-	-

## PODMIOTY GOSPODARKI NARODOWEJ

Według stanu na koniec grudnia 2006 r. w krajowym rejestrze urzędowym podmiotów gospodarki narodowej REGON województwa świętokrzyskiego zarejestrowanych było 106312 podmiotów (bez rolników indywidualnych), tj. o 1,8% więcej niż przed rokiem.

Sektor prywatny skupiał 96,3% ogółu podmiotów, przy czym największy w nim udział, wynoszący 83,6%, miały osoby fizyczne prowadzące działalność gospodarczą.

Najczęściej podmioty deklarowały prowadzenie handlu i napraw (38,1%). W następnej kolejności uplasowały się firmy prowadzące działalność w zakresie: obsługi nieruchomości i firm (12,2%), budownictwa (11,0%), przetwórstwa przemysłowego (9,5%) oraz transportu, gospodarki magazynowej i łączności (7,1%).

W końcu grudnia 2006 r. na terenie województwa funkcjonowało 4123 spółek handlowych, w tym 528 z udziałem kapitału zagranicznego, 537 spółdzielni, 12 przedsiębiorstw państwowych, 147 fundacji, 2524 stowarzyszeń i organizacji społecznych oraz 85652 osoby fizyczne prowadzące działalność gospodarczą.

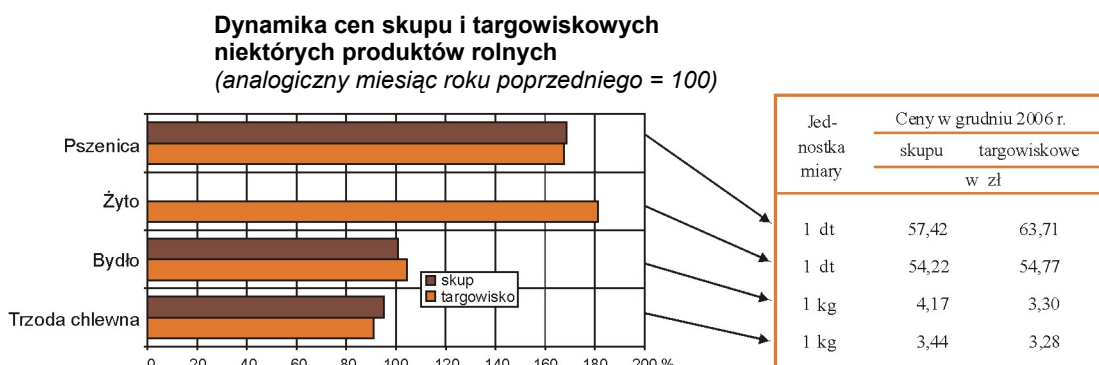
Najwięcej podmiotów zlokalizowanych było w Kielcach (27,7%) oraz w powiatach: kieleckim (11,4%), ostrowieckim (10,1%), skarżyskim (7,3%) i starachowickim (6,6%), a najmniej w kazimierskim (1,4%), pińczowskim (2,3%) oraz włoszczowskim (3,0%).

W przeciągu 2006 r. po wpis do rejestru zgłosiło się 7712 podmiotów, a 5595 zostało z niego wyrejestrowanych.

## ROLNICTWO

Na rynku rolnym w grudniu 2006 r. ceny podstawowych produktów rolnych wzrosły z wyjątkiem żywca wieprzowego. Spośród zwierząt gospodarskich na chów znacznie potaniały (w porównaniu z listopadem) ceny targowiskowe prosiąt. W stosunku do grudnia 2005 r. najwyższy wzrost nadal wykazywały ceny zbóż i ziemniaków, stosunkowo niewielki ceny żywca wołowego i mleka, utrzymywał się natomiast spadek cen żywca wieprzowego.

Od lipca do grudnia 2006 r. skupiono mniej zarówno pszenicy, jak i żyta (odpowiednio o 22,8% i o 49,7%) niż w analogicznym okresie poprzedniego roku gospodarczego. Za pszenicę i żyto płacono w grudniu 2006 r. więcej niż miesiąc wcześniej, przy czym w skupie odpowiednio: o 7,5% i o 10,7%, a na targowiskach odpowiednio: o 5,8% i o 12,3%.



W grudniu za ziemniaki na targowiskach płacono 81,46 zł/dt, tj. o 7,6% więcej niż miesiąc wcześniej. W skali roku ceny ziemniaków w obrocie wolnorynkowym wzrosły o 38,6%.

W 2006 r. skupiono ogółem 68,8 tys. t żywca rzeźnego, tj. o 9,0% więcej niż w ubiegłym roku, w tym mniej o 1,1% żywca wołowego, a więcej o 9,7% żywca wieprzowego.

Przy mniejszym niż w listopadzie (o 19,2%) skupie żywca wołowego, jego cena wzrosła o 4,0%. Na targowiskach wzrost cen wyniósł 4,1%. W skali roku ceny żywca wołowego w skupie wzrosły o 0,7%, a na targowiskach – o 6,5%. Ceny targowiskowe bydła przeznaczonego do dalszego chowu były wyższe zarówno w stosunku do poprzedniego miesiąca, jak również w skali roku. Za krowę dojną w grudniu 2006 r. płacono 2250 zł, tj. więcej o 4,0% niż w listopadzie i o 20,3% niż przed rokiem. Przeciętna cena jałówki jednorocznej ukształtowała się na poziomie 1575 zł i była wyższa o 1,0% niż miesiąc wcześniej i o 22,7% niż rok temu.

W grudniu skup żywca wieprzowego zwiększył się w stosunku do poprzedniego miesiąca o 5,3%, a ceny jego obniżyły się w skupie – o 2,3%, a na targowiskach – o 7,9%. W porównaniu z grudniem 2005 r. ceny żywca wieprzowego spadły w skupie o 5,0%, a na targowiskach – o 9,1%. Trzeci z kolei miesiąc zmniejszyły się ceny prosiąt. Przeciętna cena prosięcia wyniosła około 73 zł i była mniejsza niż w listopadzie o 12,8% oraz o 36,9% niż w grudniu 2005 r. Opłacalność tuczu trzody chlewnej, wyrażona relacją ceny skupu żywca wieprzowego do ceny 1 kg żyta (według cen targowiskowych) wyniosła 6,3, tj. obniżyła się w porównaniu do poprzedniego miesiąca o 12,5% i była znacznie niższa (o 47,5%) niż przed rokiem.



a) Ceny bieżące bez VAT.



## TRZODA CHLEWNA

W końcu listopada 2006 r. pogłowie trzody chlewnej liczyło 485,7 tys. sztuk i było wyższe o 13,7 tys. sztuk (o 2,9%) od stanu w tym samym okresie 2005 r., a w porównaniu z liczebnością stada świń w końcu lipca 2006 r. obniżyło się o 3,2 tys. sztuk, tj. o 0,7%.

Stado loch na chów zwiększyło się w porównaniu z listopadem 2005 r. o 2,6 tys. sztuk (o 4,8%) do 56,6 tys. sztuk, w tym pogłowie loch prośnych o prawie 1,0 tys. sztuk (o 3,0%) do 33,2 tys. sztuk. W stosunku do końca lipca 2006 r. liczba loch ogółem spadła o 0,5 tys. sztuk. (o 0,9%), w tym liczba loch prośnych zwiększyła się o 0,7 tys. sztuk, tj. o 2,1%.

W strukturze stada trzody chlewnej ogółem udział poszczególnych grup produkcyjno-użytkowych w końcu listopada 2006 r. wynosił:

- prosięta o wadze do 20 kg – 35,9%,
- warchlaki o wadze od 20 kg do 50 kg – 19,8%,
- trzoda chlewna o wadze 50 kg i więcej z przeznaczeniem na ubój – 32,4%,
- trzoda chlewna o wadze 50 kg i więcej z przeznaczeniem na chów – 11,9%,  
w tym lochy na chów – 11,7%,  
w tym loch prośne – 6,8%.

W porównaniu ze strukturą trzody chlewnej z listopada 2005 r. zmniejszył się udział prosiąt (o 0,3 pkt) i warchlaków (o 3,6 pkt), natomiast zwiększył się udział trzody chlewnej o wadze 50 kg i więcej z przeznaczeniem na ubój (o 3,7 pkt) oraz trzody chlewnej o wadze 50 kg i więcej z przeznaczeniem na chów (o 0,2 pkt).

Pogłowie trzody chlewnej ogółem w 2006 r. (stan w końcu listopada) kształtowało się następująco:

Wyszczególnienie	Listopad 2006 r.		
	w sztukach	listopad 2005=100	lipiec 2006=100
<b>Trzoda chlewna ogółem</b>	<b>485682</b>	<b>102,9</b>	<b>99,3</b>
prosięta o wadze do 20 kg	174533	102,1	98,2
warchlaki o wadze od 20 kg do 50 kg	96385	87,3	89,2
trzoda chlewna na ubój o wadze 50 kg i więcej	157135	116,0	108,4
trzoda chlewna na chów o wadze 50 kg i więcej	57629	104,4	99,2
w tym lochy	56633	104,8	99,1

W końcu listopada 2006 r. obsada trzody chlewnej ogółem, w tym loch na chów, na 100 ha użytków rolnych wynosiła odpowiednio 85,7 sztuk (*w kraju 117,9 sztuk*) i 10,0 sztuk (*w kraju 11,3 sztuk*) wobec 84,8 sztuk i 9,7 sztuk w listopadzie 2005 r.

## POGŁOWIE BYDŁA

W końcu listopada 2006 r. pogłowie bydła wynosiło 161,4 tys. sztuk i było niższe niż przed rokiem o 30,1 tys. sztuk (o 15,7%) oraz w porównaniu ze stanem stada w czerwcu 2006 r. – o 33,5 tys. sztuk (o 17,2%).

W strukturze stada bydła ogółem udział poszczególnych grup wiekowo-użytkowych w listopadzie 2006 r. wynosił:

- cielęta w wieku poniżej 1 roku – 22,9%,
- młode bydło w wieku 1-2 lat – 20,1%,
- bydło w wieku 2 lat i więcej – 57,0%,  
w tym krowy – 51,7%.

W porównaniu ze strukturą pogłowia bydła w listopadzie 2005 r. zmniejszył się udział cieląt w wieku poniżej 1 roku (o 0,5 pkt) oraz krów (o 1,6 pkt). Zwiększył się natomiast udział młodego bydła w wieku 1-2 lat (o 0,2 pkt) oraz pozostałego bydła dorosłego (hodowlanego i rzeźnego) w wieku 2 lat i więcej (o 0,3 pkt).

Pogłowie bydła w 2006 r. kształtowało się następująco:

Wyszczególnienie	Listopad 2006 r.		
	w sztukach	listopad 2005=100	lipiec 2006=100
<b>Bydło ogółem</b>	<b>161362</b>	<b>84,3</b>	<b>82,8</b>
cielęta poniżej 1 roku	36961	82,6	71,3
młode bydło w wieku 1-2 lat	32398	85,1	117,0
bydło w wieku 2 lat i więcej	92003	84,7	79,8
w tym krowy	83448	81,7	77,9

Obsada bydła na 100 ha użytków rolnych wynosiła w listopadzie 2006 r. 28,5 sztuk (*w kraju 33,1 sztuk*), w tym krów 14,7 sztuk (*w kraju – 16,8 sztuk*).

## PRZEMYSŁ

Dynamika produkcji sprzedanej w grudniu (ceny stałe)	XI 2006=100	XII 2005=100	I - XII 2005=100
<b>Przemysł:</b>	<b>95,0</b>	<b>115,8</b>	<b>115,9</b>
Górnictwo	69,8	106,6	105,6
Przetwórstwo przemysłowe	96,5	116,6	115,3
Wytwarzanie i zaopatrywanie w energię elektryczną, gaz, wodę	91,0	111,0	126,2

W grudniu 2006 r. podmioty gospodarcze prowadzące działalność przemysłową wykazały przychody ze sprzedaży wyrobów i usług w wysokości 1501,6 mln zł (w bieżących cenach bazowych). Licząc w cenach stałych produkcja sprzedana przemysłu była o 15,8% wyższa w stosunku do grudnia 2005 r. oraz o 5,0% niższa w odnie-

sieniu do poprzedniego miesiąca (*podobnie w kraju odnotowano wzrost w relacji do analogicznego miesiąca ub. roku o 5,7% oraz spadek w porównaniu z listopadem br. o 6,8%*).

W 2006 r. zrealizowana sprzedaż przekroczyła poziom z roku poprzedniego o 15,9% (*w kraju – wzrost o 11,8%*). Wzrost przychodów ze sprzedaży odnotowano we wszystkich sekcjach przemysłu. Największą dynamikę zaobserwowano w wytwarzaniu i zaopatrywaniu w energię elektryczną, gaz, wodę – o 26,2%.

Wysoki wzrost produkcji sprzedanej w 2006 r. w porównaniu z poprzednim rokiem wystąpił w następujących działach:

- przetwarzanie odpadów – o 49,3%,
- włókiennictwo – o 47,3%,
- produkcja mebli; pozostała działalność produkcyjna – o 46,5%,
- wytwarzanie i zaopatrywanie w energię elektryczną, gaz, parę wodną i gorącą wodę – o 28,0%,
- produkcja maszyn i aparatury elektrycznej – o 24,7%,
- produkcja wyrobów z surowców niemetalicznych pozostałych – o 23,8%,
- produkcja maszyn i urządzeń – o 20,6%,
- produkcja drewna i wyrobów z drewna oraz ze słomy i wikliny – o 17,7%.

Największy spadek produkcji sprzedanej odnotowano w produkcji skór wyprawionych i wyrobów z nich.

Wydajność pracy mierzona produkcją sprzedaną na 1 zatrudnionego (w bieżących cenach bazowych) wyniosła 23859 zł i licząc w cenach stałych była o 10,2% wyższa niż w grudniu 2005 r.

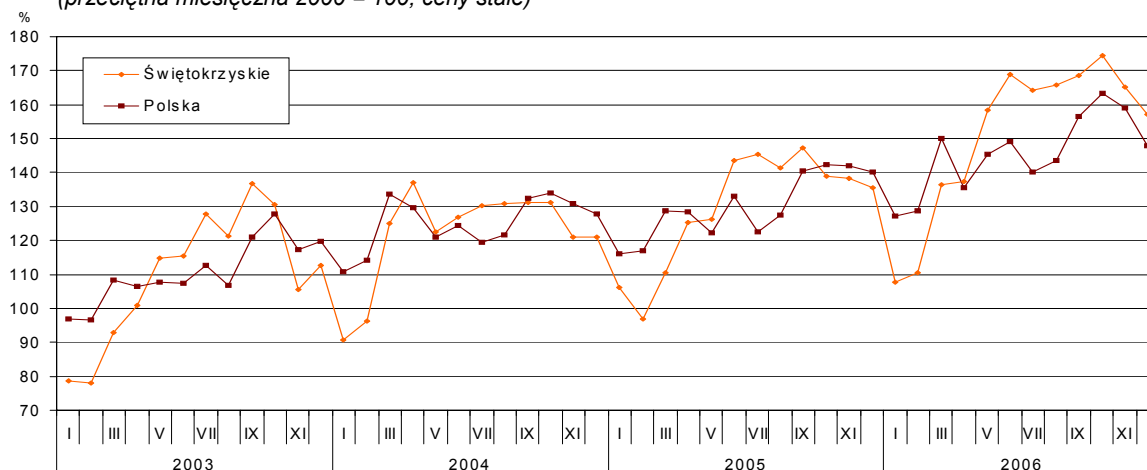
Z wyrobów objętych badaniem w jednostkach dużych wzrost produkcji w 2006 r. w porównaniu z 2005 r. wystąpił w większości wyrobów.

Największy wzrost odnotowano w:

- kotłach centralnego ogrzewania – o 61,8%,
- wędlinach i kielbasach – o 33,3%,
- cemencie – o 27,4%,
- tarcicy iglastej – o 18,1%.

Poziomu produkcji z 2005 r. nie osiągnięto m.in. w mleku płynnym przetworzonym, koszulach męskich lub chłopięcych, maśle oraz innych tłuszczach otrzymywanych z mleka.

**Dynamika produkcji sprzedanej przemysłu**  
(przeciętna miesięczna 2000 = 100; ceny stałe)

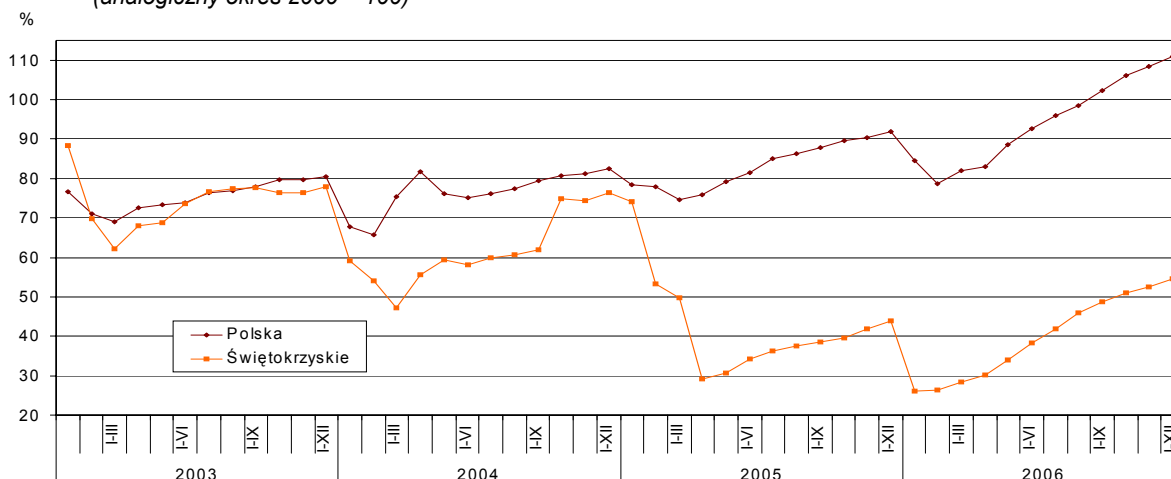


## BUDOWNICTWO

W grudniu 2006 r. przedsiębiorstwa budowlane zrealizowały przychód ze sprzedaży wyrobów i usług w kwocie 248,7 mln zł (w bieżących cenach bazowych). Odnotowano wzrost przychodów w relacji do grudnia 2005 r. – o 21,6%, a w porównaniu z miesiącem poprzednim – o 48,8%.

Produkcja budowlano-montażowa w grudniu 2006 r. ukształtowała się na poziomie 193,0 mln zł i była wyższa licząc w cenach bieżących o 21,8% w porównaniu z grudniem 2005 r. oraz o 46,5% w relacji do listopada 2006 r. W kraju (licząc w cenach stałych) wartość produkcji budowlano-montażowej przekroczyła zarówno poziom z roku poprzedniego, jak i ubiegłomiesięczny kolejno o: 17,9% i 44,8%.

**Dynamika produkcji sprzedanej budownictwa**  
(analogiczny okres 2000 = 100)



W okresie czterech kwartałów 2006 r. przychody ze sprzedaży wyrobów i usług budownictwa osiągnęły wartość 1796,0 mln zł (w bieżących cenach bazowych), tj. były o 24,2% wyższe w porównaniu z analogicznym okresem ub. roku.

Po dwunastu miesiącach br. wartość produkcji budowlano – montażowej wyniosła 1338,1 mln zł i była o 28,5% wyższa od uzyskanej w ciągu 2005 r. (w kraju licząc w cenach stałych – o 17,5%). Udział produkcji budowlano–montażowej w ogólnej kwocie przychodów ze sprzedaży budownictwa wyniósł 74,5% i zwiększył się w skali roku o 2,5 pkt procentowego.

Wzrost produkcji budowlano–montażowej w stosunku do 2005 r. wystąpił w jednostkach zajmujących się wznoszeniem obiektów budowlanych; inżynierią lądową i wodną (o 31,4%), wykonywaniem instalacji budowlanych (o 22,9%) oraz wykonywaniem budowlanych robót wykończeniowych (o 1,5%).

Udział robót inwestycyjno–modernizacyjnych w ogólnej produkcji budowlano–montażowej wyniósł 70,8% i był niższy o 4,4 pkt procentowego niż przed rokiem.

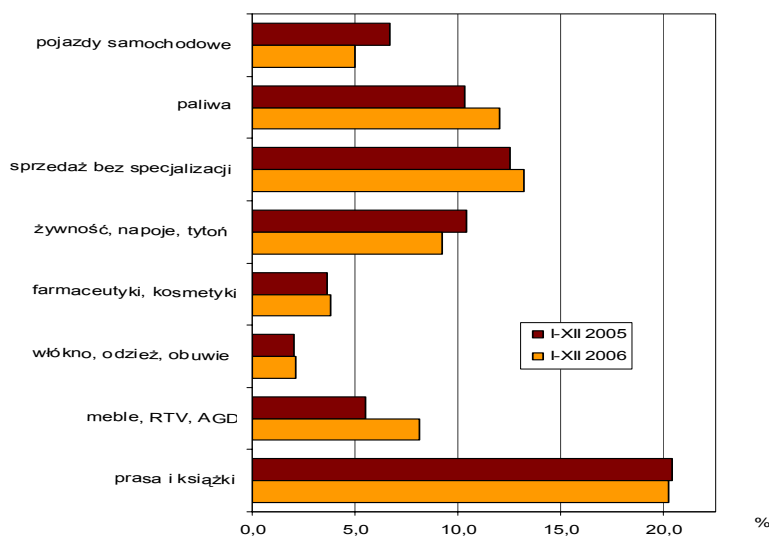
Przychód ze sprzedaży wyrobów i usług na jednego zatrudnionego w budownictwie w grudniu 2006 r. ukształtował się na poziomie 29524 zł (w bieżących cenach bazowych) i był o 17,8% wyższy niż rok wcześniej.

## HANDEL

**Sprzedaż hurtowa** zrealizowana w grudniu 2006 r. w przedsiębiorstwach handlowych i niehandlowych wyniosła 1059,5 mln zł i była o 6,9% wyższa niż przed rokiem oraz o 6,1% niższa w relacji do poprzedniego miesiąca. Wartość sprzedaży hurtowej osiągnięta przez jednostki handlowe wyniosła 916,4 mln zł, co oznacza wzrost o 3,1% w stosunku do analogicznego okresu ub. roku, a spadek o 5,1% w porównaniu z listopadem br.

**Sprzedaż detaliczna** w przedsiębiorstwach handlowych i niehandlowych ukształtowała się na poziomie 471,7 mln zł i była wyższa: o 5,6% w stosunku do grudnia 2005 r. i o 19,7% w porównaniu z listopadem br. Podmioty należące do sekcji handel i naprawy zrealizowały sprzedaż detaliczną na kwotę 390,6 mln zł, tj. przekraczającą zarówno poziom ubiegłoroczny, jak i ubiegłomiesięczny odpowiednio o: 3,7% i 20,9%.

**Udział sprzedaży detalicznej wybranych grup branżowych w sprzedaży detalicznej ogółem**



o 54,4%), paliwa (o 22,4%), farmaceutyki, kosmetyki (o 9,1%), włókno, odzież, obuwie (o 8,7%) oraz prasa, książki (o 3,4%). Ubiegłorocznego poziomu sprzedaży nie osiągnięto m. in. w grupach: pojazdy samochodowe (spadek o 22,7%) oraz żywność, napoje, tytoń (o 7,7%).

W okresie roku 2006 wartość sprzedaży w przedsiębiorstwach handlowych i niehandlowych przewyższała wielkości ubiegłoroczne. Poziom sprzedaży detalicznej był wyższy o 4,6%, a hurtowej o 15,8%. W firmach handlowych na przestrzeni roku 2006 zanotowana sprzedaż detaliczna była wyższa niż w analogicznym okresie 2005 r. – o 6,7%, natomiast hurtowa o 10,2%.

Wysokie dynamiki sprzedaży detalicznej w relacji do czterech kwartałów ub. roku odnotowano m. in. w grupach: meble, RTV, AGD (wzrost

## RYNEK PRACY W III KWARTALE 2006 R. NA PODSTAWIE BAEL

Wyszczególnienie	III kwartał	
	2005	2006
Aktywni zawodowo w tys.:	662	685
pracujący	546	598
bezrobotni	116	87
Bierni zawodowo w tys.	502	528
w %		
Współczynnik aktywności zawodowej	56,9	56,5
Wskaźnik zatrudnienia	46,9	49,3
Stopa bezrobocia	17,5	12,7

Informacja została opracowana na podstawie uogólnionych wyników reprezentacyjnego Badania Aktywności Ekonomicznej Ludności (BAEL), przeprowadzonego w III kwartale 2006 r.

Od II kwartału 2006 r. dane według wieku liczone są w oparciu o dokładną datę urodzenia. W celach porównawczych wyniki uzyskane w I kwartale 2006 r. prezentowane są z uwzględnieniem powyższych zmian.

W III kwartale br. wśród ogółu ludności w wieku 15 lat i więcej 49,3% stanowili pracujący, 7,2% - bezrobotni, a 43,5% - bierni zawodowo. Oznacza to, że ponad połowa

badanej zbiorowości (50,7%) nie wykonywała pracy.

W analizowanym okresie zbiorowość aktywnych zawodowo, tj. pracujących i bezrobotnych liczyła 685 tys. i zwiększyła się o 3,5% w porównaniu z III kwartałem 2005 r.

Pozytywnym zjawiskiem było zwiększenie liczby pracujących w ciągu roku o 9,5%. Wzrost ten dotyczył wszystkich podstawowych grup, tj. mężczyzn (o 9,8%), kobiet (o 8,7%), a także mieszkańców wsi (o 8,9%) oraz ludności miejskiej (o 10,6%).

Wskaźnik zatrudnienia będący miernikiem zaangażowania ludności w procesie pracy wyniósł w III kwartale br. 49,3% i był wyższy o 2,4 pkt niż przed rokiem.

Jednocześnie nastąpił spadek bezrobocia. Stopa bezrobocia ogółem sięgała 12,7% i była niższa o 4,8 pkt niż rok wcześniej.

Spadek wskaźnika odnotowano zarówno wśród mężczyzn, jak i kobiet (odpowiednio o: 4,7 pkt i 4,9 pkt). Stopa bezrobocia wśród ludności miejskiej spadła do 19,0% (zmniejszyła się o 5,9 pkt), natomiast wśród mieszkańców wsi – do 8,2% (spadek o 3,7 pkt).

Nadal w najtrudniejszej sytuacji na rynku pracy pozostaje młodzież. Stopa bezrobocia osób w wieku 15-24 lata utrzymała się na wysokim poziomie 28,7% pomimo, że w skali roku zmniejszyła się o 11,6 pkt.

Stopa bezrobocia osób w wieku produkcyjnym była o ponad połowę niższa i wyniosła 13,2%, tj. spadła o 5,2 pkt w stosunku do analogicznego okresu ub. roku.

Biorąc pod uwagę wykształcenie najmniej zagrożone bezrobociem są osoby legitymujące się wykształceniem wyższym. Stopa bezrobocia wśród tych osób była najniższa i wyniosła 9,3%. W najtrudniejszej sytuacji pozostaje grupa osób z wykształceniem średnim ogólnokształcącym, które stanowią 15,2% osób aktywnych zawodowo.

Jednym z czynników określających sytuację na rynku pracy jest również okres poszukiwania pracy, którego wydłużenie wyraźnie zmniejsza szansę zatrudnienia. Bezrobotni w województwie świętokrzyskim znajdują się w bardzo trudnej sytuacji. Osoby poszukujące pracy długotrwale, tj. powyżej 12 miesięcy stanowiły 57,5% ogółu bezrobotnych. Przeciętny czas poszukiwania pracy w naszym województwie wyniósł 24 miesiące.

Negatywnie zaznaczył się wzrost zbiorowości biernych zawodowo o 5,2% – do 528 tys. Wśród nich nadal przeważały kobiety, które stanowiły 59,3% ogółu tej zbiorowości. Większość biernych zawodowo zamieszkiwała wieś (54,9%), a prawie połowa (48,7%) to osoby w wieku produkcyjnym.

Wyniki BAEL przeprowadzonego w III kwartale br. wskazują na poprawę sytuacji na świętokrzyskim rynku pracy w porównaniu z analogicznym okresem ub. roku. Zaobserwowano wzrost liczby pracujących i wskaźnika zatrudnienia, przy jednoczesnym spadku stopy bezrobocia i liczby bezrobotnych. Korzystne zmiany zaobserwowane w okresie roku dotyczą zarówno populacji mężczyzn, jak i kobiet.

*Inne dane charakteryzujące województwo można znaleźć w wydawnictwach Urzędu Statystycznego w Kielcach oraz w publikacjach ogólnopolskich GUS.*

# WYBRANE DANE O WOJEWÓDZTWIE ŚWIĘTOKRZYSKIM

Wyszczególnienie a – 2005      b – 2006		I	II	III	IV	V	VI	VII	VIII	IX	X	XI	XII
<b>Ludność<sup>1)</sup></b> (w tys. osób) .....	a	.	.	1287,3	.	.	1286,4	.	.	1285,5	.	.	1285,0
	b	.	.	1283,5	.	.	1281,8	.	.	1280,6	.	.	.
<b>Bezrobotni zarejestrowani<sup>1)</sup></b> (w tys. osób).....	a	129,0	128,9	127,4	122,6	119,4	117,4	116,1	116,4	115,3	113,0	114,5	117,8
	b	121,1	120,6	118,7	113,5	109,0	104,9	103,3	102,7	101,2	98,1	97,5	99,4
<b>Stopa bezrobocia<sup>1/2)</sup></b> (w %) .....	a	22,2	22,2	22,0	21,4	20,9	20,6	20,4	20,4	20,3	19,9	20,1	20,6
	b	21,0	20,9	20,6	19,9	19,2	18,6	18,4	18,2	18,0	17,6	17,5	17,8
<b>Oferty pracy</b> (w ciągu miesiąca).....	a	1447	1882	2028	2350	2254	2751	2401	2296	2666	2001	1268	974
	b	1429	2189	2806	2776	2831	2667	2518	2211	2173	2574	1784	1293
<b>Liczba bezrobotnych na 1 ofertę pracy<sup>1)</sup></b> .....	a	561	400	383	363	328	386	363	259	297	448	477	1070
	b	411	279	170	202	176	159	159	154	142	150	189	313
<b>Przeciętne zatrudnienie w sektorze przedsiębiorstw<sup>3)</sup></b> (w tys. osób) .....	a	102,7	102,9	102,8	102,4	102,5	103,0	103,9	103,8	103,9	103,2	103,0	103,3
	b	104,1	104,5	104,7	105,2	105,9	106,0	106,7	107,2	107,2	107,8	108,2	108,4
poprzedni miesiąc=100.....	a	101,2	100,3	99,8	99,7	100,1	100,5	100,8	100,0	100,1	99,4	99,8	100,3
	b	100,7	100,4	100,2	100,4	100,7	100,1	100,7	100,5	100,0	100,5	100,5	100,2
analogiczny miesiąc poprzedniego roku=100.....	a	101,8	102,6	102,3	101,4	101,2	101,2	101,6	101,8	101,8	101,1	101,3	101,9
	b	101,4	101,5	101,9	102,7	103,3	102,9	102,7	103,3	103,2	104,4	105,1	104,9
<b>Przeciętne miesięczne wynagrodzenie brutto w sektorze przedsiębiorstw<sup>3)</sup></b> (w zł) .....	a	2019,51	2027,39	2160,30	2064,96	2077,33	2127,14	2132,68	2151,50	2128,92	2128,45	2259,39	2305,00
	b	2079,34	2045,44	2210,91	2195,40	2166,16	2199,56	2230,27	2238,49	2234,70	2250,97	2375,59	2443,17
poprzedni miesiąc=100.....	a	91,5	100,4	106,6	95,6	100,6	102,4	100,3	100,9	99,0	100,0	106,2	102,0
	b	90,2	98,4	108,1	99,3	98,7	101,5	101,4	100,4	99,8	100,7	105,5	102,8
analogiczny miesiąc poprzedniego roku=100.....	a	101,3	102,9	98,9	97,3	100,8	101,6	101,8	101,0	101,7	101,1	102,9	104,4
	b	103,0	100,9	102,3	106,3	104,3	103,4	104,6	104,0	105,0	105,8	105,1	106,0
<b>Mieszkania oddane do użytku</b> (od początku roku) .....	a	286	405	515	696	858	954	1060	1223	1359	1523	1694	2121
	b	152	243	370	453	539	721	824	959	1057	1165	1369	1626
analogiczny okres poprzedniego roku=100 .....	a	127,1	100,7	97,5	101,9	105,9	109,3	108,6	115,3	117,8	121,0	110,2	107,2
	b	53,1	60,0	71,8	65,1	62,8	75,6	77,7	78,4	77,8	76,5	80,8	76,7
<b>Nakłady inwestycyjne<sup>4)</sup></b> (w tys. zł; ceny bieżące) .....	a	.	.	.	.	.	511855	.	.	824621	.	.	1214655
	b	.	.	240112	.	.	455007	.	.	706294	.	.	.
analogiczny okres poprzedniego roku=100 .....	a	.	.	.	.	.	103,6	.	.	137,9	.	.	138,6
	b	.	.	.	.	.	88,9	.	.	85,7	.	.	.
<b>Produkcja sprzedana przemysłu<sup>3)</sup></b> (ceny stałe)													
	a	87,5	91,3	114,1	113,2	100,7	113,6	101,4	97,3	104,1	94,2	99,5	98,0
poprzedni miesiąc=100.....	b	79,4	102,6	123,4	100,6	115,2	106,6	97,3	100,9	101,7	103,3	94,7*	95,0
	a	116,7	100,6	88,3	91,4	102,9	112,9	110,7	108,0	112,2	105,7	114,3	111,9
	b	101,5	114,0	123,2	109,6	125,3	117,7	113,0	117,1	114,4	125,5	119,4*	115,8

1) Stan w końcu okresu.    2) Udział zarejestrowanych bezrobotnych w cywilnej ludności aktywnej zawodowo.    3) W przedsiębiorstwach z większą od 9 liczbą pracujących.    4) W przedsiębiorstwach z większą od 49 liczbą pracujących.

UWAGA: Znak „\*” oznacza, że dane zostały zmienione w stosunku do już opublikowanych.



# WYBRANE DANE O WOJEWÓDZTWIE ŚWIĘTOKRZYSKIM

Wyszczególnienie a – 2005      b – 2006		I	II	III	IV	V	VI	VII	VIII	IX	X	XI	XII
<b>Produkcja budowlano-montażowa<sup>1)</sup></b> (ceny bieżące)													
poprzedni miesiąc=100.....	a	34,1	107,8	93,3	66,4	126,0	147,0	94,5	97,0	105,7	115,9	92,3	147,1
	b	21,5	105,2	150,7	108,0	146,8	133,5	110,9	104,7	119,1	102,5	81,4	146,5
analogiczny miesiąc poprzedniego roku=100.....	a	119,2	130,4	93,0	40,0	71,7	92,8	72,0	64,9	57,6	62,3	64,9	64,3
	b	40,5	39,5	63,8	103,7	120,9	109,8	128,8	139,1	156,7	138,6	122,3	121,8
<b>Sprzedaż detaliczna towarów<sup>1)</sup></b> (ceny bieżące)													
poprzedni miesiąc=100.....	a	71,2	98,7	117,9	111,1	101,1	101,4	99,7	105,7	97,2	115,5	81,5	120,7
	b	74,8	91,3	114,2	108,7	111,8	99,1	101,1	99,1	99,1	104,0	91,0	119,7
analogiczny miesiąc poprzedniego roku=100.....	a	120,3	111,6	101,4	84,7	116,6	114,8	110,6	108,8	111,9	130,6	115,4	109,9
	b	115,5	106,9	103,5	101,3	111,9	109,4	110,9	103,9	106,0	95,4	106,5	105,6
<b>Wskaźnik cen towarów i usług konsumpcyjnych<sup>2)</sup></b>													
analogiczny miesiąc poprzedniego roku=100.....	a	.	.	104,4	.	.	102,7	.	.	101,5	.	.	101,0
	b	.	.	100,7	.	.	100,6	.	.	101,5	.	.	.
<b>Wskaźnik cen skupu ziarna zbóż:</b>													
poprzedni miesiąc=100.....	a	100,7	98,5	93,8	92,8	101,6	91,2	103,6	97,1	102,3	97,4	97,8	108,8
	b	106,4	100,3	99,3	99,5	105,2	102,2	100,2	110,4	115,9	101,2	104,5	105,7
analogiczny miesiąc poprzedniego roku=100.....	a	63,4	63,6	61,0	57,1	56,8	51,1	59,1	77,4	77,1	77,6	74,4	85,2
	b	90,0	91,6	96,9	104,0	107,7	120,7	116,8	132,8	150,4	156,2	167,0	162,3
<b>Wskaźnik cen skupu żywca rzeźnego wołowego:</b>													
poprzedni miesiąc=100.....	a	101,0	105,7	96,7	105,6	98,6	100,5	100,5	101,1	100,5	95,9	98,3	99,3
	b	102,2	104,0	99,8	102,5	98,0	101,6	94,9	96,2	106,4	89,7	102,8	104,0
analogiczny miesiąc poprzedniego roku=100.....	a	142,6	146,1	134,4	137,4	116,2	100,9	103,6	109,5	107,8	110,1	105,3	103,2
	b	104,4	102,8	106,0	103,0	102,3	103,5	97,7	93,0	98,4	92,0	96,2	100,7
<b>Wskaźnik cen skupu żywca rzeźnego wieprzowego:</b>													
poprzedni miesiąc=100.....	a	84,6	103,6	99,5	94,2	97,6	100,5	108,2	105,3	100,7	94,0	95,9	95,5
	b	93,6	98,5	102,7	100,0	100,0	105,0	108,3	106,7	101,0	91,0	92,1	97,7
analogiczny miesiąc poprzedniego roku=100.....	a	124,7	121,7	104,8	94,0	89,7	79,9	85,9	88,2	83,8	82,6	80,1	79,7
	b	88,3	83,9	86,6	92,0	94,2	98,4	98,5	99,8	100,0	96,7	92,9	95,0
<b>Relacje cen skupu<sup>3)</sup> żywca wieprzowego do cen 1 kg żyta</b>													
	a	10,7	11,1	11,3	11,0	11,5	12,1	14,2	15,1	14,8	12,9	13,1	12,0
	b	11,3	10,4	10,4	9,6	10,1	10,0	11,1	10,4	8,6	8,0	7,2	6,3
<b>Wskaźnik rentowności obrotu w przedsiębiorstwach<sup>4)</sup></b>													
Brutto <sup>5)</sup> (w %).....	a	.	.	-0,1	.	.	2,8	.	.	3,8	.	.	4,0
	b	.	.	0,9	.	.	4,7	.	.	6,2	.	.	.
Netto <sup>6)</sup> (w %).....	a	.	.	-0,8	.	.	2,1	.	.	3,0	.	.	3,2
	b	.	.	0,1	.	.	3,7	.	.	5,1	.	.	.
<b>Podmioty gospodarki narodowej<sup>7)</sup></b>													
	a	103314	103561	103634	103400	103103	102904	103127	103166	103612	104012	104240	104416
	b	104367	104202	104175	104435	104646	104782	105266	105461	105550	105946	105958	106312
w tym spółki handlowe .....	a	3868	3885	3898	3915	3917	3927	3932	3939	3948	3959	3969	3970
	b	3983	3992	4008	4014	4021	4030	4040	4061	4080	4095	4107	4123
w tym z udziałem kapitału zagranicznego .....	a	497	496	492	490	493	494	493	492	495	497	498	500
	b	505	507	512	513	515	517	519	524	522	524	527	528

1) W przedsiębiorstwach z większą od 9 liczbą pracujących. 2) W kwartale. 3) Ceny bieżące bez VAT. 4) Z większą od 49 liczbą pracujących: dane są prezentowane narastająco. 5) Relacja wyniku finansowego brutto do przychodów z całokształtu działalności. 6) Relacja wyniku finansowego netto do przychodów z całokształtu działalności. 7) W rejestrze REGON, bez rolników indywidualnych; stan w końcu okresu.

UWAGA: Znak „\* ” oznacza , że dane zostały zmienione w stosunku do już opublikowanych.