



Urząd Statystyczny  
w Kielcach

# KOMUNIKAT

o sytuacji społeczno - gospodarczej  
województwa świętokrzyskiego

# 1

Styczeń 2006

e-mail: sekretariat@stat.gov.pl

tel. (41) 361-15-42

<http://www.stat.gov.pl/urzedz/kielce>

- Sprzedaż wyrobów i usług zrealizowana w styczniu br. przez przedsiębiorstwa przemysłowe przewyższała poziom ubiegłoroczny, do czego przyczynił się jej wzrost w przetwórstwie przemysłowym oraz w wytwarzaniu i zaopatrywaniu w energię elektryczną, gaz, wodę.
- Produkcja budowlano-montażowa była znacznie niższa niż przed rokiem. Poprawę sprzedaży odnotowano jedynie w jednostkach zajmujących się robotami wykończeniowymi.
- Efekty budownictwa mieszkaniowego były mniejsze niż w styczniu ub. roku. Liczba przekazanych do użytku mieszkań zmniejszyła się w większości (poza komunalnym) form budownictwa.
- Rynek produktów rolnych w styczniu br. charakteryzował się niższymi niż przed rokiem cenami skupu i targowiskowymi zbóż i żywca wieprzowego, wyższymi zaś żywca wołowego i ziemniaków. Droższe niż rok wcześniej było bydło mleczne i hodowlane, natomiast tańsze były prosięta przeznaczone do dalszego chowu. Znacznie spadła w skali roku opłacalność tuczu trzody chlewnej. Skup zbóż był niewiele mniejszy niż rok wcześniej.
- Przeciętne zatrudnienie w jednostkach prywatnych zwiększyło się w skali roku, natomiast w przedsiębiorstwach publicznych nastąpiło jego obniżenie. Miejsc pracy przybyło we wszystkich rodzajach działalności gospodarczej z wyjątkiem budownictwa.
- Zmniejszyła się w porównaniu z ub. rokiem liczba osób poszukujących pracy. Poziom wskaźnika bezrobocia rejestrowanego pozostaje niższy niż rok wcześniej.
- Przeciętne wynagrodzenie nominalne brutto zatrudnionych w obu sektorach własności było wyższe niż przed rokiem, przy czym szybciej rosły płace w przedsiębiorstwach publicznych. Niższe wynagrodzenie niż w styczniu ub. roku otrzymali jedynie pracownicy budownictwa.

Prezentowane w Komunikacie dane:

- o pracujących, zatrudnieniu, wynagrodzeniach – w ujęciu miesięcznym - dotyczą podmiotów gospodarczych, w których liczba pracujących przekracza 9 osób,
- o przychodach ze sprzedaży produkcji przemysłu i budownictwa, sprzedaży detalicznej i hurtowej towarów – w ujęciu miesięcznym - dotyczą podmiotów gospodarczych, w których liczba pracujących przekracza 9 osób,
- o wynikach finansowych przedsiębiorstw – w ujęciu kwartalnym – dotyczą podmiotów gospodarczych prowadzących księgi rachunkowe (z wyjątkiem łowiectwa, leśnictwa, rybołówstwa i rybactwa, pośrednictwa finansowego oraz szkół wyższych), w których liczba pracujących przekracza 49 osób,
- o nakładach inwestycyjnych – w ujęciu kwartalnym – dotyczą podmiotów gospodarczych (bez względu na rodzaj działalności) prowadzących księgi rachunkowe, w których liczba pracujących przekracza 49 osób.

Dane w ujęciu wartościowym oraz wskaźniki struktury podano w cenach bieżących. Wskaźniki dynamiki zaprezentowano na podstawie wartości w cenach bieżących, z wyjątkiem przemysłu, dla którego podano je na podstawie wartości w cenach stałych (średnie ceny bieżące 2000 r.).

## RYNEK PRACY

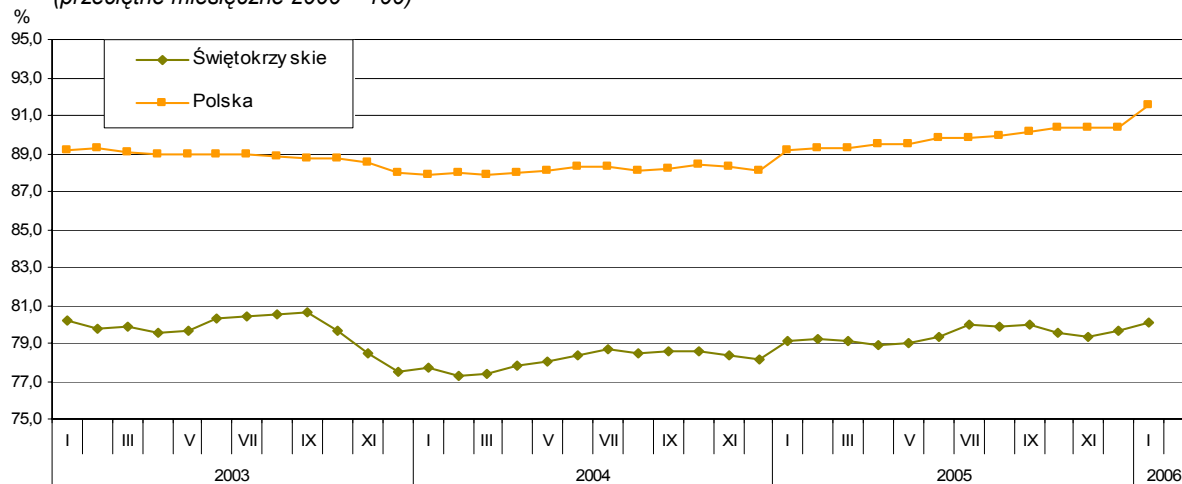
### ZATRUDNIENIE

Przeciętne zatrudnienie w sektorze przedsiębiorstw w styczniu br. ukształtowało się na poziomie 104078 osób i było o 1,4% wyższe niż przed rokiem oraz o 0,7% większe niż w grudniu ub. roku. *W kraju* wzrosło zarówno w skali roku, jak i miesiąca odpowiednio o: 2,6% i 1,3%.

Zatrudnienie ograniczono w sektorze publicznym, w którym pracowało 15048 osób, tj. mniej niż rok wcześniej oraz w porównaniu z poprzednim miesiącem kolejno o: 12,7% i 11,4%. Przeciwnie w sektorze prywatnym, w którym zatrudnionych było 89030 osób, tj. więcej w stosunku do ubiegłego roku, jak i miesiąca odpowiednio o: 4,2% i 3,1%. W skali roku najwyższy wzrost zatrudnienia odnotowano w hotelach i restauracjach (o 19,6%) oraz w handlu i naprawach (o 9,9%), natomiast duży spadek wystąpił w budownictwie (o 12,5%).

#### Dynamika przeciętnego zatrudnienia w sektorze przedsiębiorstw

(przeciętne miesięczne 2000 = 100)



Spośród działów przetwórstwa przemysłowego o znaczącym udziale w zatrudnieniu w największym stopniu zwiększyła się liczba pracowników w produkcji wyrobów z surowców niemetalicznych (o 10,8%) oraz w produkcji metalowych wyrobów gotowych (o 9,8%), a zmniejszyła się w produkcji odzieży i wyrobów futrzarskich (o 2,7%).

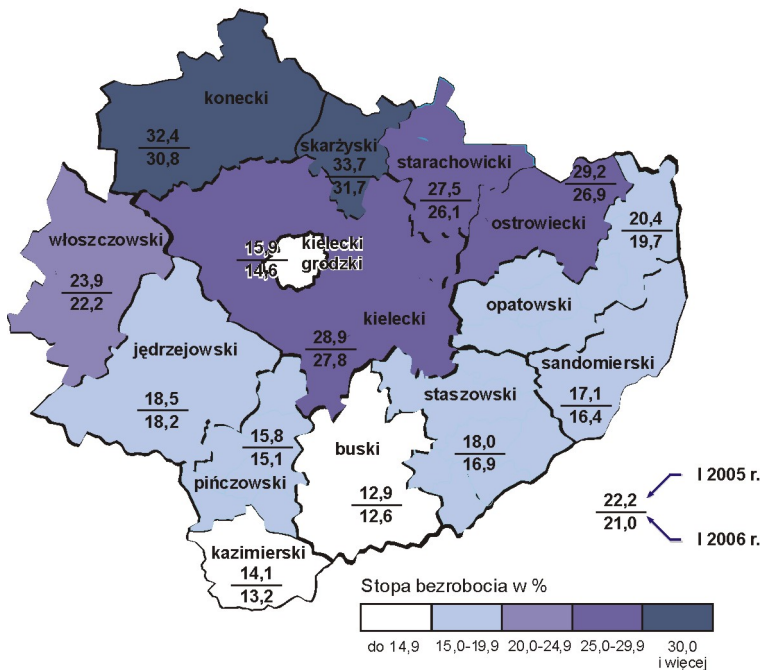
### BEZROBOCIE

Liczba bezrobotnych zarejestrowanych w urzędach pracy naszego województwa wyniosła w końcu stycznia br. 121149 osób i była niższa niż przed rokiem o 6,1% (o 7840 osób) natomiast w stosunku do poprzedniego miesiąca wzrosła o 2,9% (o 3395 osób).

Wyszczególnienie	Bezrobotni (w tys.)			
	stan na koniec I 2006	napływ w miesiącu	odpływ w miesiącu	stopa bezrobocia (w %)
Polska	2866,7	286,9	193,2	18,0
Świętokrzyskie	121,1	10,0	6,6	21,0

## Stopa bezrobocia rejestrowanego według powiatów

Stan w końcu miesiąca



W ogólnej liczbie bezrobotnych:

- 50,4% stanowiły kobiety (przed rokiem – 49,1%),
- 55,2% zamieszkiwało na wsi (w roku ub. – 54,7%),
- 71,7% to osoby wcześniej pracujące (przed rokiem 72,2%),
- 88,0% nie posiadało prawa do zasiłku (w ub. roku – 85,5%).

Urzędy pracy w styczniu br. miały do dyspozycji 1429 ofert pracy, tj. mniej o 1,2% w porównaniu ze styczniem ub. roku, natomiast więcej o 46,7% w stosunku do poprzedniego miesiąca. W końcu miesiąca na 1 ofertę pracy przypadało 411 bezrobotnych.

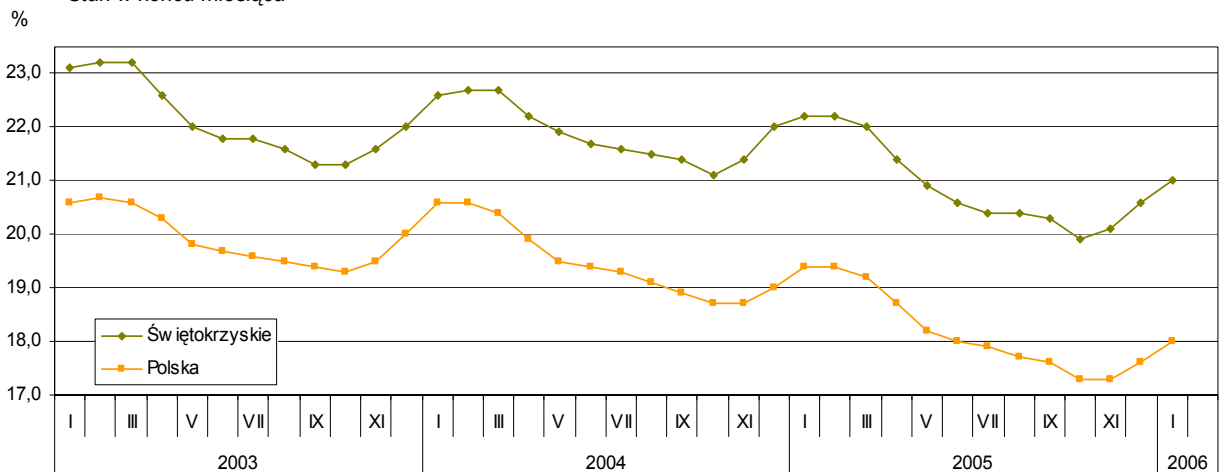
Stopa bezrobocia rejestrowanego ukształtowała się na poziomie 21,0% wobec 22,2% w ub. roku. W relacji do poprzedniego miesiąca wskaźnik wzrósł

o 0,4 pkt procentowego. W kraju wskaźnik wyniósł 18,0% i był niższy o 1,4 pkt procentowego niż przed rokiem, a w porównaniu z poprzednim miesiącem zwiększył się o 0,4 pkt procentowego.

Powiatami o najwyższej stopie bezrobocia były: skarżyski (31,7%) i konecki (30,8%). Najniższy wskaźnik bezrobocia odnotowano w powiatach: buskim (12,6%) oraz kazimierskim (13,2%).

## Stopa bezrobocia rejestrowanego<sup>a)</sup>

Stan w końcu miesiąca



a) Dla 2003 r. dane zostały zweryfikowane w stosunku do wcześniej publikowanych po uwzględnieniu zmiany w liczbie pracujących w rolnictwie indywidualnym, dokonanej na podstawie wyników Narodowego Spisu Powszechnego Ludności i Mieszkań 2002 oraz Powszechnego Spisu Rolnego 2002.

Udział wybranych kategorii bezrobotnych będących w szczególnej sytuacji na rynku pracy w ogólnej liczbie bezrobotnych kształtował się następująco:

- bezrobotni do 25 roku życia – 23,6% (w roku ub. – 20,8%),
- bezrobotni powyżej 50 roku życia – 14,2% (w roku ub. – 14,3%),
- długotrwale bezrobotni – 68,4% (w ub. roku – 68,4%),
- bez kwalifikacji zawodowych – 18,8% (przed rokiem – 7,5%).

## WYNAGRODZENIA

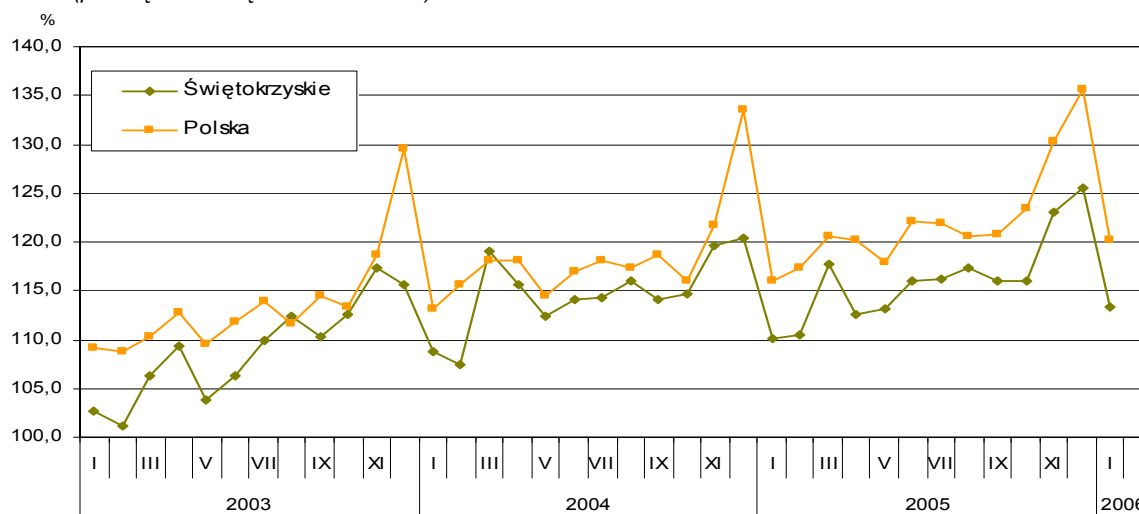
Przeciętne miesięczne wynagrodzenie brutto w sektorze przedsiębiorstw w styczniu br. wyniosło 2079,34 zł (84,1% średniej płacy krajowej) i było wyższe w relacji do stycznia ub. roku o 3,0%, natomiast niższe o 9,8% w stosunku do poprzedniego miesiąca. *W kraju wyniosło ono 2471,09 zł i przewyższało kwotę ubiegłoroczną o 3,6%, natomiast w stosunku do ub. miesiąca obniżyło się o 11,4%.*

W sektorze publicznym przeciętna płaca osiągnęła poziom 2331,39 zł, tj. większy niż przed rokiem o 9,6%, ale mniejszy o 15,4% w zestawieniu z poprzednim miesiącem. Zatrudnionym w sektorze prywatnym wypłacono przeciętne wynagrodzenie w wysokości 2036,73 zł, tj. wyższe w relacji do stycznia ub. roku o 1,9%, natomiast niższe o 8,1% niż przed miesiącem.

W skali roku najwięcej zyskali zatrudnieni w hotelach i restauracjach (o 15,4%) oraz w handlu i naprawach (o 9,1%). Wyraźny spadek wynagrodzeń wystąpił w budownictwie (o 14,3%). Poziom przeciętnego wynagrodzenia wzrósł prawie we wszystkich działach przetwórstwa przemysłowego o znacznym udziale w zatrudnieniu, przy czym w największym stopniu w produkcji odzieży i wyrobów futrzarskich (o 9,1%).

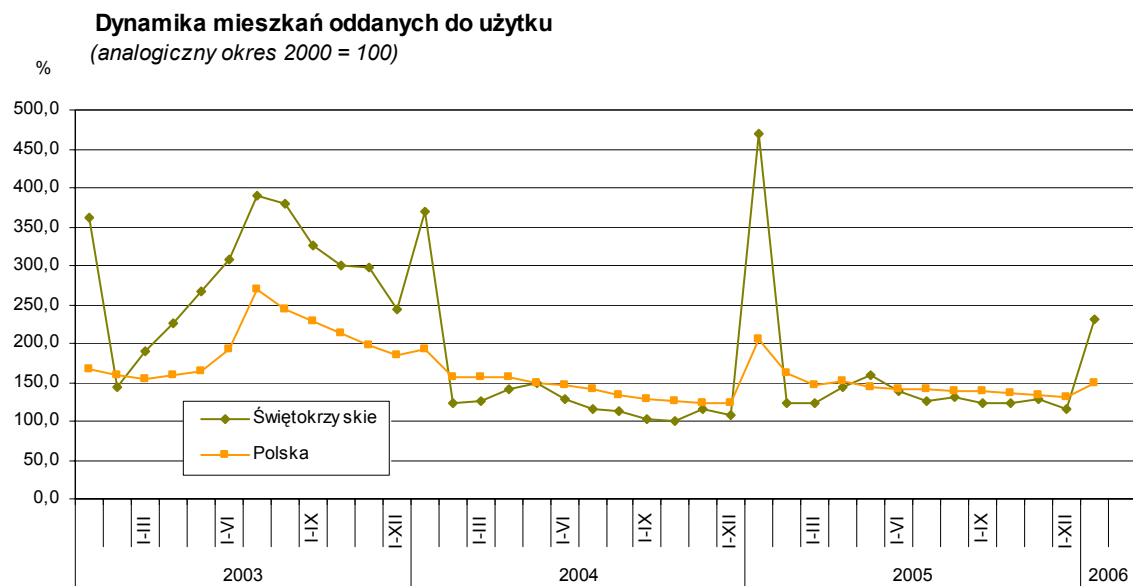
W porównaniu z grudniem ub. roku we wszystkich sekcjach odnotowano spadek płac, największy w górnictwie o 23,0%. W styczniu br. wynagrodzenie wyraźnie przekraczające średnie w województwie otrzymali pracownicy wytwarzania i zaopatrywania w energię elektryczną, gaz i wodę (o 43,7%), a płace znacznie poniżej przeciętnej wypłacono w hotelach i restauracjach (o 26,3%). Wśród działów przetwórstwa przemysłowego o znacznym udziale w zatrudnieniu najwyższe płace odnotowano w produkcji wyrobów surowców niemetalicznych pozostałych (o 32,5%), natomiast najniższe – w produkcji odzieży i wyrobów futrzarskich (o 41,9%).

**Dynamika przeciętnego miesięcznego wynagrodzenia brutto w sektorze przedsiębiorstw**  
(przeciętne miesięczne 2000 = 100)



## MIESZKANIA

Według wstępnych danych w styczniu br. oddano do użytku 140 mieszkań, tj. o 51,0% mniej niż przed rokiem (*w skali kraju mniej o 27,8%*). Inwestorzy indywidualni przekazali 85 mieszkań (wobec 127 rok temu), budownictwo komunalne – 54 (przed rokiem nie przekazano mieszkań), a spółdzielcze - tylko 1 mieszkanie (wobec 118 w ub. roku).



Przeciętna powierzchnia użytkowa 1 mieszkania oddanego do użytku w styczniu br. wyniosła 94,8 m<sup>2</sup> i była niewiele większa niż w styczniu 2005 r. (o 1,6m<sup>2</sup>). W budownictwie indywidualnym ukształtowała się ona na poziomie 129,5 m<sup>2</sup> (przed rokiem – 133,7 m<sup>2</sup>), a w komunalnym – 39,3 m<sup>2</sup>.

Od początku roku rozpoczęto budowę 25 mieszkań (przed rokiem 49), wszystkich w budownictwie indywidualnym.

W okresie tym wydano pozwolenia na budowę 129 mieszkań (w analogicznym miesiącu ub. roku – 289), z tego 115 - w budownictwie indywidualnym oraz 14 - w spółdzielczym.

## PODMIOTY GOSPODARKI NARODOWEJ

Na koniec stycznia 2006 r. w krajowym rejestrze urzędowym podmiotów gospodarki narodowej REGON województwa świętokrzyskiego zarejestrowanych było 104367 podmiotów (bez rolników indywidualnych), tj. o 1,0% więcej niż w analogicznym okresie roku ubiegłego.

Podmioty sektora prywatnego stanowiły 96,3% ogółu podmiotów w rejestrze, przy czym udział osób fizycznych prowadzących działalność gospodarczą w tym sektorze wyniósł 83,9%.

Jako podstawowy rodzaj prowadzonej działalności 38,6% podmiotów zgłosiło handel i naprawy, 12,1% - obsługę nieruchomości i firm, 10,8% - budownictwo, 9,5% przetwórstwo przemysłowe, 7,2% - transport, gospodarkę magazynową i łączność, a 6,0% - działalność usługową komunalną, społeczną i indywidualną, pozostałą.

W omawianym okresie na terenie województwa świętokrzyskiego zarejestrowane były 3983 spółki handlowe (w tym 505 z udziałem kapitału zagranicznego), 539 spółdzielni, 15 przedsiębiorstw państwowych, 132 fundacje, 2409 stowarzyszeń i organizacji społecznych oraz 84273 osoby fizyczne prowadzące działalność gospodarczą.

W porównaniu z analogicznym okresem 2005 r. o 115 zwiększyła się liczba spółek handlowych, o 612 wzrosła też liczba osób fizycznych prowadzących działalność gospodarczą przybyło również 109 stowarzyszeń i organizacji społecznych oraz 13 fundacji. Zmalała natomiast liczba zarejestrowanych w rejestrze przedsiębiorstw państwowych oraz spółdzielni.

Najwięcej, bo aż 28,2% podmiotów prowadziło działalność na terenie Kielc oraz w powiatach: kieleckim (11,3%) i ostrowieckim (9,9%), zaś najmniej - w powiecie kazimierskim (1,3%).

## ROLNICTWO

Tendencje cenowe obserwowane w końcu ub. roku na rynku głównych produktów rolnych w większości utrzymały się również w styczniu br.

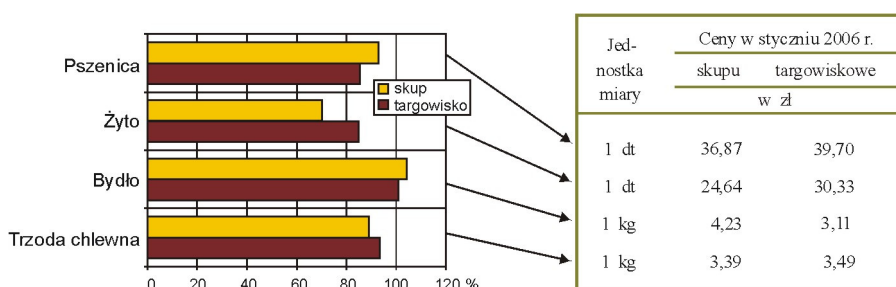
Odnotowano m.in.:

- niewielki wzrost cen zbóż, przy ich poziomie nadal niższym niż przed rokiem,
- dalszy wzrost cen ziemniaków na targowiskach, przy czym znaczny w skali roku,
- utrzymujący się w dalszym ciągu spadek cen żywca wieprzowego zarówno w skali miesiąca, jak i roku,
- nieznaczny wzrost cen żywca wołowego w odniesieniu do stycznia oraz grudnia poprzedniego roku.

W styczniu br. skupiono 879 ton ziarna zbóż podstawowych (mniej o 2,6% niż w styczniu 2005 r. i o 37,3% niż w grudniu ub. roku. Największy udział w skupie miała pszenica (ponad 65%) oraz jęczmień (blisko 26%), a niewielki żyto (8%). Średnia cena pszenicy wzrosła w skali miesiąca tak w skupie, jak również na targowiskach odpowiednio: o 7,9% i o 4,3%, natomiast obniżyła się w skali roku w obu formach sprzedaży - w skupie o 7,7%, a na targowiskach o 14,4%.

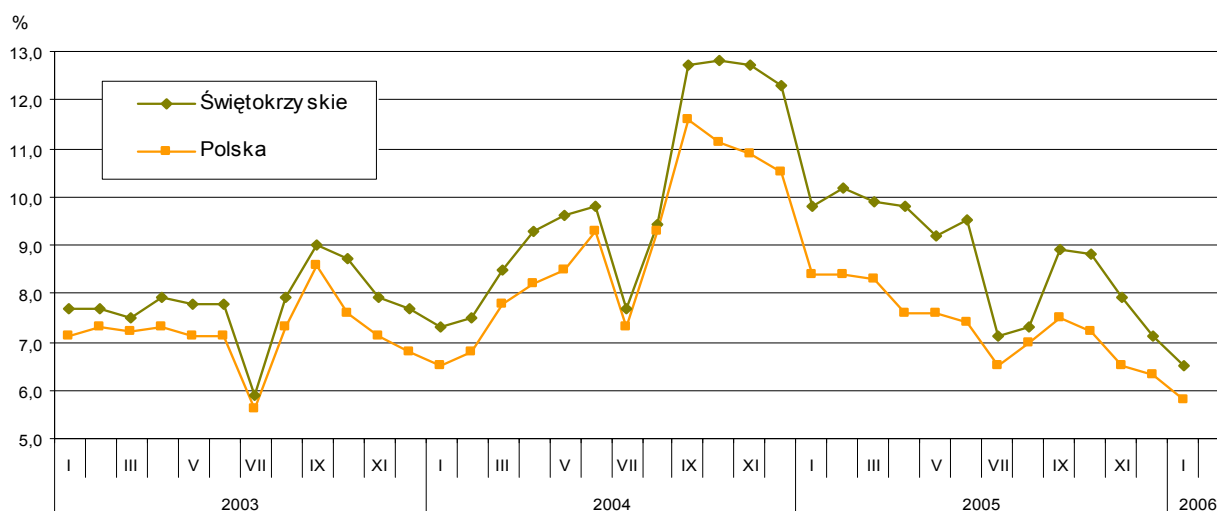
Ceny ziemniaków w obrocie targowiskowym, w wyniku znacznie obniżonych zbiorów, kształtowały się na wysokim poziomie od września ub. roku. W styczniu br. odnotowano dalszy ich wzrost (o 3,6%) – do 60,91 zł/dt, a więc do kwoty o 80,4% wyższej niż przed rokiem.

**Dynamika cen skupu i targowiskowych  
niektórych produktów rolnych**  
(analogiczny miesiąc roku poprzedniego = 100)



Ceny żywca wieprzowego, wykazujące tendencję spadkową od października ub. roku, w styczniu br. były niższe niż rok wcześniej: w skupie – o 11,7%, a na targowiskach – o 6,7%. Spadek cen trzody chlewnej miał bezpośredni wpływ na pogorszenie opłacalności tuczu. Relacja przeciętnej ceny skupu 1 kg żywca wieprzowego do ceny 1 kg zestawu pasz zmniejszyła się z 7,1 w grudniu ub. roku do 6,5 w styczniu br. (wobec 9,8 przed rokiem). Średnia cena prosięcia kształtowała się w styczniu br. na poziomie około 120 zł i była wyższa niż w poprzednim miesiącu o 4,3%, ale o 6,8% niższa niż przed rokiem.

**Relacja cen skupu<sup>a)</sup> żywca wieprzowego do cen zestawu pasz<sup>b)</sup>**



a) Ceny bieżące bez VAT. b) Zestaw pasz obejmuje: 0,58 kg ziemniaków i 0,35 kg zbóż (wg cen targowiskowych) oraz 0,07 kg mieszanki „PT-2” (wg cen detalicznych).

Ceny żywca wołowego wzrosły zarówno w skupie, jak i na wolnym rynku. W porównaniu do grudnia poprzedniego roku były one wyższe odpowiednio: o 2,2% oraz o 0,3%, a w stosunku do stycznia ub. roku – odpowiednio: o 4,4% i o 1,0%. W styczniu br. na targowiskach zaobserwowano wzrost cen bydła przeznaczonego do dalszego chowu. Za 1 krowę dojną płacono przeciętnie 2046 zł, tj. więcej niż przed miesiącem o 9,4% i przed rokiem – o 14,5%. Cena jednorocznej jałówki ukształtowała się na poziomie 1320 zł i była wyższa o 2,9% niż w grudniu ub. roku i o 10,0% niż w styczniu poprzedniego roku.

## PRZEMYSŁ

Dynamika produkcji sprzedanej w styczniu (ceny stałe)	XII 2005=100	I 2005=100
<b>Przemysł:</b>	79,8	102,0
Górnictwo	58,8	59,6
Przetwórstwo przemysłowe	77,8	101,6
Wytwarzanie i zaopatrywanie w energię elektryczną, gaz, wodę	105,0	119,4

W styczniu br. podmioty gospodarcze prowadzące działalność przemysłową wykazały przychody ze sprzedaży wyrobów i usług w wysokości 1022,4 mln zł (w bieżących cenach bazowych). Licząc w cenach stałych, produkcja sprzedana przemysłu była wyższa o 2,0% w stosunku do stycznia ub. roku, a niższa o 20,2% w odniesieniu do poprzedniego miesiąca. W kraju wzrosła ona w skali roku o 9,5%, a w relacji do grudnia 2005 r. – spadła o 8,3%.



Największy wzrost produkcji sprzedanej w styczniu br. w porównaniu z analogicznym okresem ub. roku wystąpił w działach:

- produkcja maszyn i aparatury elektrycznej – o 64,9%,
- produkcja wyrobów gumowych i z tworzyw sztucznych – o 53,9%,
- produkcja pojazdów samochodowych, przyczep i naczep – o 44,8%,
- wytwarzanie i zaopatrywanie w energię elektryczną, gaz, parę wodną i gorącą wodę – o 20,6%.

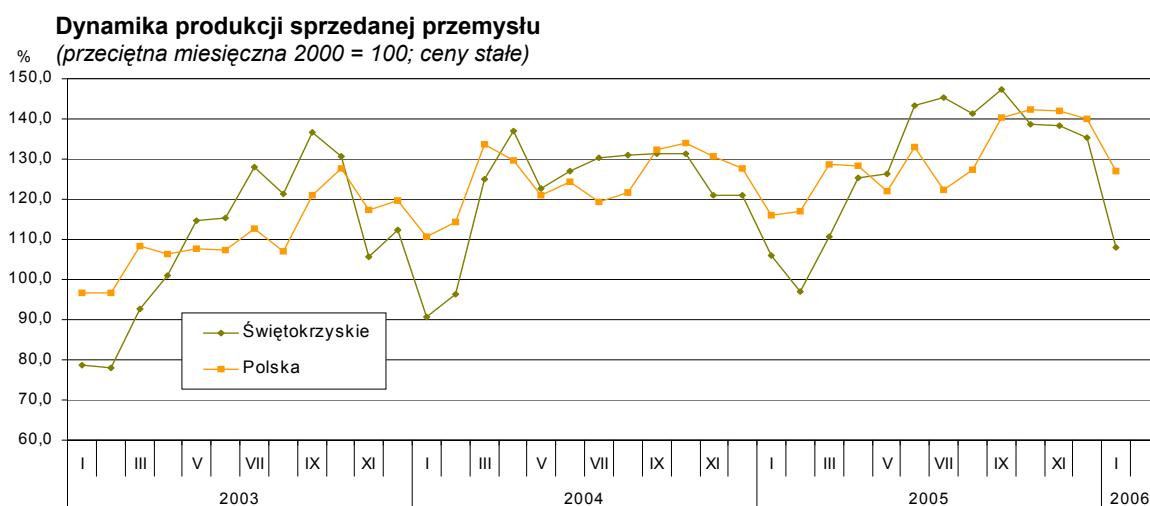
Spadek produkcji sprzedanej wystąpił m.in. w: pozostałym górnictwie, działalności wydawniczej i poligraficznej, produkcji wyrobów z pozostałych surowców niemetalicznych.

Wydajność pracy mierzona produkcją sprzedaną na 1 zatrudnionego (w bieżących cenach bazowych) wyniosła 16889 zł i licząc w cenach stałych była o 0,9% wyższa niż w styczniu ub. roku.

Z wyrobów objętych badaniem w jednostkach dużych wzrost produkcji w styczniu br. w porównaniu ze styczniem 2005 r. wystąpił m.in. w:

- kotłach centralnego ogrzewania – o 162,4%,
- koszulach męskich lub chłopięcych (wyłączając z dzianin) – 82,3%,
- tarcicy iglastej – o 25,7%,
- wędlinach i kielbasach – o 8,4%.

Ubiegłorocznego poziomu nie osiągnięto m.in. w produkcji: cementu, świeżego lub chłodzonego mięsa wołowego, nawozów wapniowych i wapniowo-magnezowych oraz mleka płynnego przetworzonego.





## BUDOWNICTWO

W styczniu 2006 r. przedsiębiorstwa budowlane zrealizowały przychód ze sprzedaży wyrobów i usług w kwocie 45,4 mln zł (w bieżących cenach bazowych), tj. niższy o 64,9% niż przed rokiem oraz o 77,8% niż w poprzednim miesiącu.

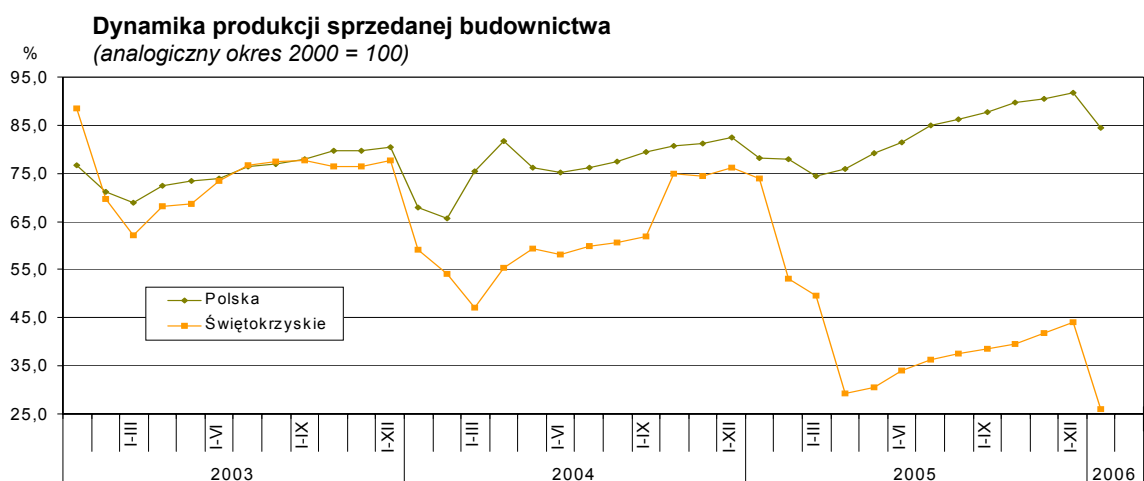
Produkcja budowlano-montażowa w styczniu 2006 r. ukształtowała się na poziomie 34,0 mln zł i tym samym (licząc w cenach bieżących) spadła w skali roku o 59,5%, natomiast w porównaniu do grudnia 2005 r. – o 78,5%. *W kraju (licząc w cenach stałych) zmniejszyła się w stosunku do stycznia 2005 r. o 7,8%, a do poprzedniego miesiąca o 72,2%.*

Udział produkcji budowlano-montażowej w ogólnej kwocie przychodów ze sprzedaży budownictwa w styczniu br. wyniósł 75,0% i był o 10,0 pkt procentowego wyższy niż przed rokiem.

Wzrost produkcji budowlano-montażowej w stosunku do stycznia 2005 r. wystąpił jedynie w jednostkach zajmujących się wykonywaniem robót budowlanych wykończeniowych - o 165,5%.

Udział robót inwestycyjno-modernizacyjnych w ogólnej produkcji budowlano-montażowej w styczniu br. ukształtował się na poziomie 83,8% i był o 3,6 pkt procentowego wyższy niż rok wcześniej.

Przychód ze sprzedaży wyrobów i usług na jednego zatrudnionego w budownictwie wyniósł 6188 zł i w porównaniu ze styczniem ub. roku zmniejszył się o 59,9%.

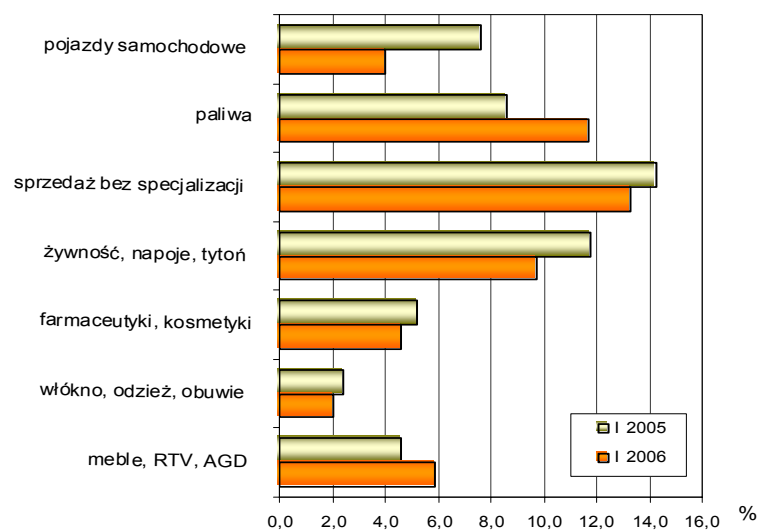


## HANDEL

**Sprzedaż hurtowa** zrealizowana w styczniu 2006 r. w przedsiębiorstwach handlowych i niehandlowych wyniosła 876,1 mln zł i była o 8,3% wyższa w relacji do stycznia 2005 r. i o 11,6% niższa w stosunku do grudnia ub. roku. Wartość sprzedaży hurtowej w jednostkach handlowych osiągnęła 748,1 mln zł, tj. była o 3,7% większa niż przed rokiem oraz o 15,9% mniejsza w porównaniu z poprzednim miesiącem.

**Sprzedaż detaliczna** ukształtowała się w styczniu br. w przedsiębiorstwach handlowych i niehandlowych na poziomie 334,3 mln zł i zwiększyła się o 15,5% w porównaniu z analogicznym okresem ub. roku, natomiast w stosunku do grudnia 2005 r. spadła o 25,2%. Podmioty należące do sekcji handel i naprawy zrealizowały sprzedaż w wysokości 269,5 mln zł, co stanowiło więcej o 26,7% w porównaniu ze styczniem 2005 r., a mniej o 28,5% w stosunku do grudnia 2005 r.

**Udział sprzedaży detalicznej wybranych grup branżowych  
w sprzedaży detalicznej ogółem**



Wysokie dynamiki sprzedaży detalicznej w relacji do stycznia ub. roku odnotowano m.in. w grupach: paliwa (wzrost o 59,8%), prasa i książki (o 57,3%) i meble, RTV, AGD (o 48,5%). Ubiegłorocznego poziomu sprzedaży nie osiągnięto m. in. w grupach: pojazdy samochodowe (spadek o 38,6%), włókno, odzież, obuwie (o 3,5%) i żywność, napoje, tytoń (o 3,3%).

*Inne dane charakteryzujące województwo można znaleźć w wydawnictwach Urzędu Statystycznego w Kielcach oraz w publikacjach ogólnopolskich GUS.*

# WYBRANE DANE O WOJEWÓDZTWIE ŚWIĘTOKRZYSKIM

Wyszczególnienie a – 2005      b – 2006		I	II	III	IV	V	VI	VII	VIII	IX	X	XI	XII
<b>Ludność<sup>1)</sup></b> (w tys. osób) .....	a	.	.	1287,3	.	.	1286,4	.	.	1285,5	.	.	.
	b	.											
<b>Bezrobotni zarejestrowani<sup>1)</sup></b> (w tys. osób).....	a	129,0	128,9	127,4	122,6	119,4	117,4	116,1	116,4	115,3	113,0	114,5	117,8
	b	121,1											
<b>Stopa bezrobocia<sup>1/2)</sup></b> (w %) .....	a	22,2	22,2	22,0	21,4	20,9	20,6	20,4	20,4	20,3	19,9	20,1	20,6
	b	21,0											
<b>Oferty pracy</b> (w ciągu miesiąca).....	a	1447	1882	2028	2350	2254	2751	2401	2296	2666	2001	1268	974
	b	1429											
<b>Liczba bezrobotnych na 1 ofertę pracy<sup>1)</sup></b> .....	a	561	400	383	363	328	386	363	259	297	448	477	1070
	b	411											
<b>Przeciętne zatrudnienie w sektorze przedsiębiorstw<sup>3)</sup></b> (w tys. osób) .....	a	102,7	102,9	102,8	102,4	102,5	103,0	103,9	103,8	103,9	103,2	103,0	103,3
	b	104,1											
poprzedni miesiąc=100.....	a	101,2	100,3	99,8	99,7	100,1	100,5	100,8	100,0	100,1	99,4	99,8	100,3
	b	100,7											
analogiczny miesiąc poprzedniego roku=100.....	a	101,8	102,6	102,3	101,4	101,2	101,2	101,6	101,8	101,8	101,1	101,3	101,9
	b	101,4											
<b>Przeciętne miesięczne wynagrodzenie brutto w sektorze przedsiębiorstw<sup>3)</sup></b> (w zł) .....	a	2019,51	2027,39	2160,30	2064,96	2077,33	2127,14	2132,68	2151,50	2128,92	2128,45	2259,39	2305,00
	b	2079,34											
poprzedni miesiąc=100.....	a	91,5	100,4	106,6	95,6	100,6	102,4	100,3	100,9	99,0	100,0	106,2	102,0
	b	90,2											
analogiczny miesiąc poprzedniego roku=100.....	a	101,3	102,9	98,9	97,3	100,8	101,6	101,8	101,0	101,7	101,1	102,9	104,4
	b	103,0											
<b>Mieszkania oddane do użytku</b> (od początku roku) .....	a	286	405	515	696	858	954	1060	1223	1359	1523*	1694*	2121*
	b	140											
analogiczny okres poprzedniego roku=100 .....	a	127,1	100,7	97,5	101,9	105,9	109,3	108,6	115,3	117,8	121,0*	110,2*	107,2*
	b	49,0											
<b>Nakłady inwestycyjne<sup>4)</sup></b> (w tys. zł; ceny bieżące) .....	a	.	.	.	.	.	511855	.	.	824621	.	.	.
	b	.											
analogiczny okres poprzedniego roku=100 .....	a	.	.	.	.	.	103,6	.	.	137,9	.	.	.
(ceny bieżące)	b	.											
<b>Produkcja sprzedana przemysłu<sup>3)</sup></b> (ceny stałe)													
poprzedni miesiąc=100.....	a	87,5	91,3	114,1	113,2	100,7	113,6	101,4	97,3	104,1	94,2	99,5	98,0*
	b	79,8											
analogiczny miesiąc poprzedniego roku=100.....	a	116,7	100,6	88,3	91,4	102,9	112,9	110,7	108,0	112,2	105,7	114,3	111,9*
	b	102,0											

1) Stan w końcu okresu.    2) Udział zarejestrowanych bezrobotnych w cywilnej ludności aktywnej zawodowo.    3) W przedsiębiorstwach z większą od 9 liczbą pracujących.    4) W przedsiębiorstwach z większą od 49 liczbą pracujących.

UWAGA: Znak „, \* ” oznacza , że dane zostały zmienione w stosunku do już opublikowanych.

# WYBRANE DANE O WOJEWÓDZTWIE ŚWIĘTOKRZYSKIM

Wyszczególnienie a – 2005      b – 2006	I	II	III	IV	V	VI	VII	VIII	IX	X	XI	XII
<b>Produkcja budowlano-montażowa<sup>1)</sup></b> (ceny bieżące)												
poprzedni miesiąc=100..... a	34,1	107,8	93,3	66,4	126,0	147,0	94,5	97,0	105,7	115,9	92,3	147,1
b	21,5											
analogiczny miesiąc poprzedniego roku=100..... a	119,2	130,4	93,0	40,0	71,7	92,8	72,0	64,9	57,6	62,3	64,9	64,3
b	40,5											
<b>Sprzedaż detaliczna towarów<sup>1)</sup></b> (ceny bieżące)												
poprzedni miesiąc=100..... a	71,2	98,7	117,9	111,1	101,1	101,4	99,7	105,7	97,2	115,5	81,5	120,7
b	74,8											
analogiczny miesiąc poprzedniego roku=100..... a	120,3	111,6	101,4	84,7	116,6	114,8	110,6	108,8	111,9	130,6	115,4	109,9
b	115,5											
<b>Wskaźnik cen towarów i usług konsumpcyjnych<sup>2)</sup></b>												
analogiczny miesiąc poprzedniego roku=100..... a	.	.	104,4	.	.	102,7	.	.	101,5	.	.	.
b	.											
<b>Wskaźnik cen skupu ziarna zbóż:</b>												
poprzedni miesiąc=100..... a	100,7	98,5	93,8	92,8	101,6	91,2	103,6	97,1	102,3	97,4	97,8	108,8
b	106,4											
analogiczny miesiąc poprzedniego roku=100..... a	63,4	63,6	61,0	57,1	56,8	51,1	59,1	77,4	77,1	77,6	74,4	85,2
b	90,0											
<b>Wskaźnik cen skupu żywca rzeźnego wołowego:</b>												
poprzedni miesiąc=100..... a	101,0	105,7	96,7	105,6	98,6	100,5	100,5	101,1	100,5	95,9	98,3	99,3
b	102,2											
analogiczny miesiąc poprzedniego roku=100..... a	142,6	146,1	134,4	137,4	116,2	100,9	103,6	109,5	107,8	110,1	105,3	103,2
b	104,4											
<b>Wskaźnik cen skupu żywca rzeźnego wieprzowego:</b>												
poprzedni miesiąc=100..... a	84,6	103,6	99,5	94,2	97,6	100,5	108,2	105,3	100,7	94,0	95,9	95,5
b	93,6											
analogiczny miesiąc poprzedniego roku=100..... a	124,7	121,7	104,8	94,0	89,7	79,9	85,9	88,2	83,8	82,6	80,1	79,7
b	88,3											
<b>Relacje cen skupu<sup>3)</sup> żywca wieprzowego do cen 1 kg zestawu pasz<sup>4)</sup></b>												
a	9,8	10,2	9,9	9,8	9,2	9,5	7,1	7,3	8,9	8,8	7,9	7,1
b	6,5											
<b>Wskaźnik rentowności obrotu w przedsiębiorstwach<sup>5)</sup></b>												
brutto <sup>6)</sup> (w %) ..... a	.	.	-0,1	.	.	2,8	.	.	3,8	.	.	.
b	.											
netto <sup>7)</sup> (w %) ..... a	.	.	-0,8	.	.	2,1	.	.	3,0	.	.	.
b	.											
<b>Podmioty gospodarki narodowej<sup>8)</sup></b>												
a	103314	103561	103634	103400	103103	102904	103127	103166	103612	104012	104240	104416
b	104367											
w tym spółki handlowe ..... a	3868	3885	3898	3915	3917	3927	3932	3939	3948	3959	3969	3970
b	3983											
w tym z udziałem kapitału zagranicznego ..... a	497	496	492	490	493	494	493	492	495	497	498	500
b	505											

1) W przedsiębiorstwach z większą od 9 liczbą pracujących. 2) W kwartale. 3) Ceny bieżące bez VAT. 4) Zestaw pasz obejmuje: 0,58 kg ziemniaków i 0,35 kg zbóż (wg cen targowiskowych) oraz 0,07 kg mieszanki „PT-2” (wg cen detalicznych).

5) Z większą od 49 liczbą pracujących: dane są prezentowane narastająco. 6) Relacja wyniku finansowego brutto do przychodów z całokształtu działalności. 7) Relacja wyniku finansowego netto do przychodów z całokształtu działalności.

8) W rejestrze REGON, bez rolników indywidualnych; stan w końcu okresu.

UWAGA: Znak „\*” oznacza, że dane zostały zmienione w stosunku do już opublikowanych.