



Urząd Statystyczny
w Kielcach

KOMUNIKAT

o sytuacji społeczno - gospodarczej
województwa świętokrzyskiego

2

Luty 2006

e-mail: sekretariat@stat.gov.pl

tel. (41) 361-15-42

<http://www.stat.gov.pl/urzedz/kielce>

- *Produkcja sprzedana przemysłu w lutym br. przekraczała wartość ubiegłoroczną i ubiegłomiesięczną. Spadek przychodów w obu okresach czasowych odnotowano tylko w jednostkach górnictwa.*
- *Sprzedaż produkcji budowlano-montażowej pozostaje znacznie niższa niż przed rokiem, chociaż przekroczyła w niewielkim stopniu wartość osiągniętą przed miesiącem. Niski wzrost przychodów w skali roku odnotowano jedynie w firmach zajmujących się budowlanymi robotami wykończeniowymi.*
- *Efekty budownictwa mieszkaniowego niekorzystnie odbiegały od poziomu sprzed roku i sprzed miesiąca. Przyczyniło się do tego zmniejszenie liczby oddanych mieszkań w budownictwie indywidualnym i przeznaczonym na sprzedaż lub wynajem.*
- *Produkty pochodzenia rolniczego w lutym br. charakteryzowały się niższymi niż przed rokiem cenami skupu i targowiskowymi zbóż i żywca wieprzowego. Zróżnicowana była natomiast dynamika cen żywca wołowego w tych formach sprzedaży – był on droższy w skupie, natomiast tańszy na targowisku. Wyższe niż w lutym ub. roku były ceny targowiskowe bydła mlecznego i hodowlanego, a niższe prosiąt na chów. Spadła opłacalność tuczu trzody chlewnej.*
- *Zatrudnienie w jednostkach prywatnych zwiększyło się zarówno w relacji do ub. roku, jak i poprzedniego miesiąca, natomiast w przedsiębiorstwach publicznych odnotowano wyraźne jego obniżenie. Wzrost zatrudnienia w skali roku nastąpił w większości przedsiębiorstw przemysłowych oraz podmiotów sfery usług rynkowych, natomiast jego spadek odnotowano w budownictwie oraz w górnictwie.*
- *Zmniejszył się poziom bezrobocia rejestrowanego - liczba poszukujących pracy była mniejsza niż przed rokiem i przed miesiącem. W lutym br. wyraźnie wzrosła liczba kierowanych do urzędów ofert pracy.*
- *Przeciętne wynagrodzenie miesięczne brutto zatrudnionych w przedsiębiorstwach publicznych było wyższe niż przed rokiem i przed miesiącem, natomiast w firmach prywatnych - niższe. Wzrost płac w porównaniu z rokiem ub. odnotowano we wszystkich, poza budownictwem, rodzajach działalności gospodarczej.*

Prezentowane w Komunikacie dane:

- o pracujących, zatrudnieniu, wynagrodzeniach – w ujęciu miesięcznym - dotyczą podmiotów gospodarczych, w których liczba pracujących przekracza 9 osób,
- o przychodach ze sprzedaży produkcji przemysłu i budownictwa, sprzedaży detalicznej i hurtowej towarów – w ujęciu miesięcznym - dotyczą podmiotów gospodarczych, w których liczba pracujących przekracza 9 osób,
- o wynikach finansowych przedsiębiorstw – w ujęciu kwartalnym – dotyczą podmiotów gospodarczych prowadzących księgi rachunkowe (z wyjątkiem łowiectwa, leśnictwa, rybołówstwa i rybactwa, pośrednictwa finansowego oraz szkół wyższych), w których liczba pracujących przekracza 49 osób,
- o nakładach inwestycyjnych – w ujęciu kwartalnym – dotyczą podmiotów gospodarczych (bez względu na rodzaj działalności) prowadzących księgi rachunkowe, w których liczba pracujących przekracza 49 osób.

Dane w ujęciu wartościowym oraz wskaźniki struktury podano w cenach bieżących. Wskaźniki dynamiki zaprezentowano na podstawie wartości w cenach stałych (średnie ceny bieżące 2000 r.).

RYNEK PRACY

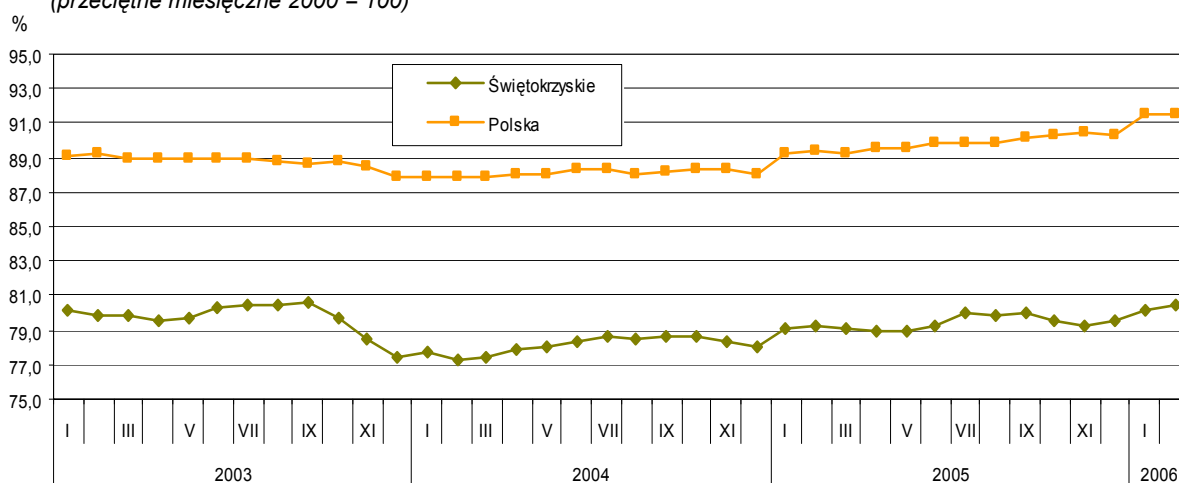
ZATRUDNIENIE

Przeciętne zatrudnienie w sektorze przedsiębiorstw w lutym br. wyniosło 104496 osób i było wyższe zarówno w skali roku, jak i w stosunku do poprzedniego miesiąca odpowiednio o: 1,5% i 0,4%. *W kraju utrzymało się na poziomie ub. miesiąca i było wyższe o 2,5% niż rok wcześniej.*

W lutym br. w sektorze publicznym pracowały 15024 osoby, tj. mniej zarówno niż przed rokiem oraz miesiącem kolejno o: 12,8% i 0,2%. W sektorze prywatnym przeciętne zatrudnienie ukształtowało się na poziomie 89472 osoby, co oznacza jego zwiększenie zarówno w zestawieniu z poprzednim rokiem, jak i miesiącem o: 4,4% i o 0,5%. Najwyższy wzrost zatrudnienia w porównaniu z lutym ub. r. odnotowano w hotelach i restauracjach (o 13,7%) oraz w handlu i naprawach (o 6,5%), natomiast najgłębszy spadek w górnictwie (o 12,5%) oraz budownictwie (o 11,3%).

Dynamika przeciętnego zatrudnienia w sektorze przedsiębiorstw

(przeciętne miesięczne 2000 = 100)



Spośród działów przetwórstwa przemysłowego o znaczącym udziale w zatrudnieniu wyraźnie wzrosło ono w skali roku w produkcji metalowych wyrobów gotowych (o 10,3%) oraz w produkcji wyrobów z surowców niemetalicznych pozostałych (o 9,5%).

W porównaniu do stycznia br. zatrudnienie zwiększono w obsłudze nieruchomości i firm (o 2,4%), natomiast nieco ograniczono w budownictwie oraz handlu i naprawach - po 0,2%.

W okresie dwóch miesięcy br. przeciętne zatrudnienie wyniosło 104544 osoby i było o 1,4% wyższe niż przed rokiem. W wysokim stopniu wzrosło zatrudnienie w hotelach i restauracjach (o 18,5%), a spadło w górnictwie (o 12,4%) oraz budownictwie (o 12,3%).

BEZROBOCIE

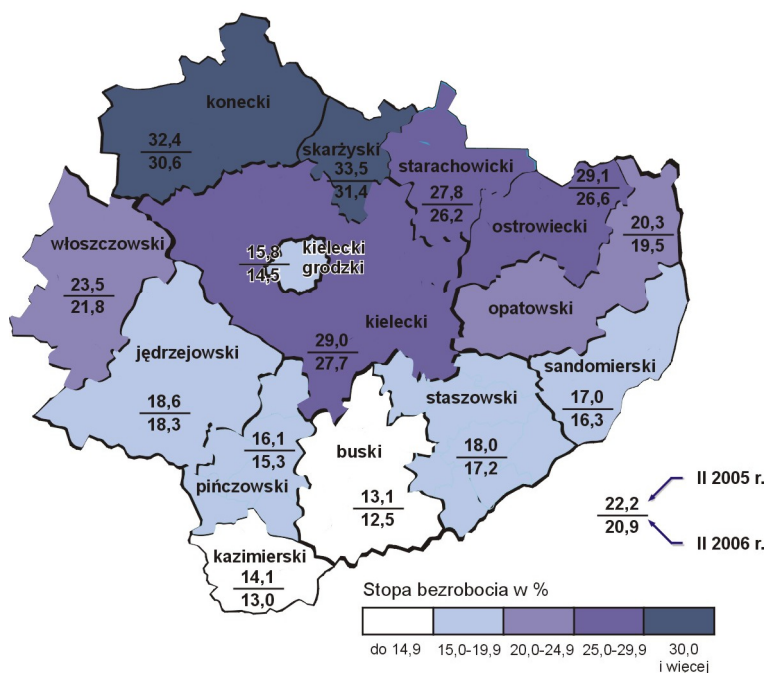
Liczba bezrobotnych zarejestrowanych w urzędach pracy województwa świętokrzyskiego w końcu lutego br. wyniosła 120623 osoby i była niższa o 6,4% niż przed rokiem oraz o 0,4% w stosunku do poprzedniego miesiąca.

W miesiącu sprawozdawczym w powiatowych urzędach pracy zarejestrowano 7172 osoby (tj. o 5,0% więcej niż w lutym ub. roku i o 28,4% mniej niż przed miesiącem), natomiast z ewidencji wyłączono 7698 osób (tj. więcej zarówno w stosunku do ubiegłego roku, jak i miesiąca odpowiednio o: 11,8% i 16,2%). Główną przyczyną wyrejestrowania było podjęcie pracy – 39,0% ogółu wyłączonych z ewidencji, nie potwierdziło gotowości do pracy 27,8%, a szkolenie lub staż podjęło 14,2%.

Wyszczególnienie	Bezrobotni (w tys.)			
	stan na koniec II 2006	napływ w miesiącu	odpływ w miesiącu	stopa bezrobocia (w %)
Polska	2865,9	211,5	212,3	18,0
Świętokrzyskie	120,6	7,2	7,7	20,9

Stopa bezrobocia rejestrowanego według powiatów

Stan w końcu miesiąca



Spośród ogółu bezrobotnych:

- 72,2% stanowiły osoby wcześniej pracujące (przed rokiem – 72,7%),
- 49,9% to kobiety (w roku ubiegłym – 48,7%),
- 55,2% to zamieszkali na wsi (przed rokiem 54,8%),
- 87,9% nie posiadało prawa do zasiłku (w roku ubiegłym – 85,7%).

Urzędy pracy miały do dyspozycji w lutym br. 2189 ofert pracy, tj. więcej niż rok wcześniej, jak i przed miesiącem kolejno o: 16,3% i 53,2%. W końcu miesiąca na 1 ofertę pracy przypadało 279 bezrobotnych.

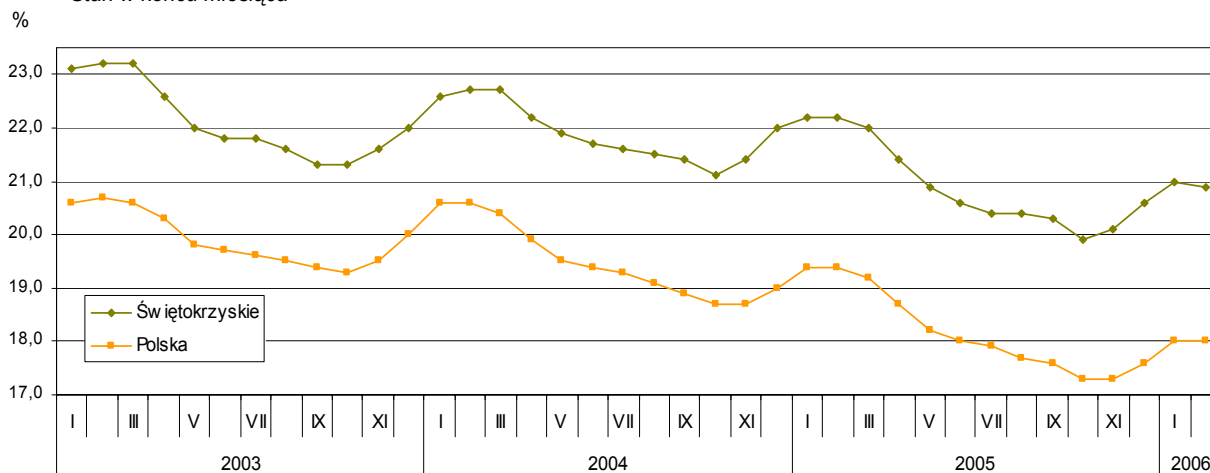
Stopa bezrobocia rejestrowanego ukształtowała się na poziomie 20,9% wobec 22,2% przed rokiem i 21,0% przed miesiącem. Powiatami o najwyższej stopie bezrobocia pozostały: skarżyski (31,4%) i konecki (30,6%).

Najniższą stopę odnotowano w powiatach: buskim (12,5%) i kazimierskim (13,0%).

W kraju stopa bezrobocia wyniosła 18,0% (podobnie jak przed miesiącem) i była o 1,4 pkt procentowego niższa niż przed rokiem.

Stopa bezrobocia rejestrowanego^{a)}

Stan w końcu miesiąca



a) Dla 2003 r. dane zostały zweryfikowane w stosunku do wcześniej publikowanych po uwzględnieniu zmiany w liczbie pracujących w rolnictwie indywidualnym, dokonanej na podstawie wyników Narodowego Spisu Powszechnego Ludności i Mieszkań 2002 oraz Powszechnego Spisu Rolnego 2002.

Udział w ogólnej liczbie bezrobotnych wybranych kategorii osób, będących w szczególnej sytuacji na rynku pracy kształtował się następująco:

- bezrobotni do 25 roku życia – 23,0% (w roku ub. – 20,7%),
- bezrobotni powyżej 50 roku życia – 14,5% (przed rokiem – 14,4%),
- długotrwale bezrobotni – 68,5% (w roku ubiegłym – 68,6%),
- bez kwalifikacji zawodowych – 19,6% (przed rokiem – 9,1%).

WYNAGRODZENIA

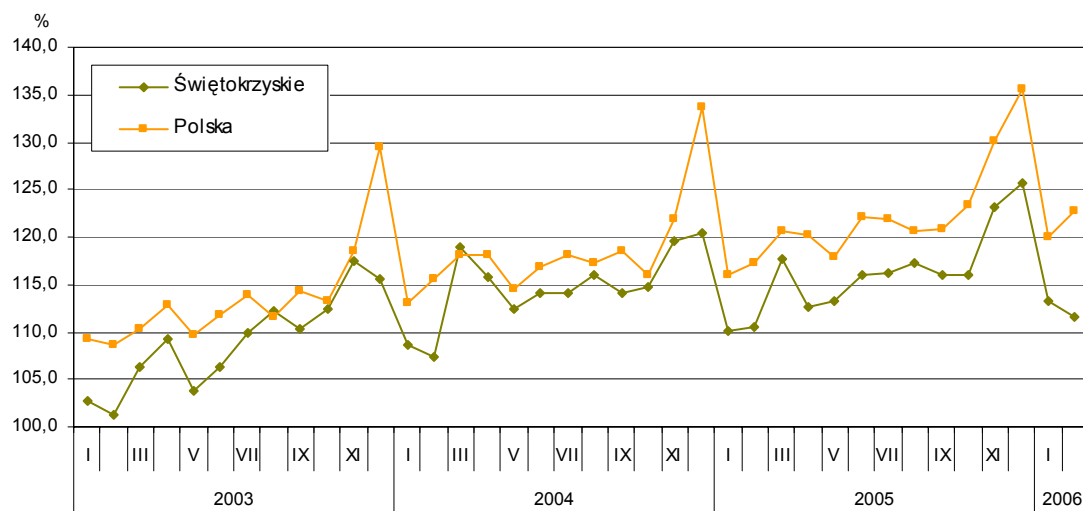
Przeciętne miesięczne wynagrodzenie brutto w sektorze przedsiębiorstw w lutym br. wyniosło 2045,44 zł (81,0% średniej płacy krajowej) i było w relacji do lutego 2005 r. wyższe o 0,9%, natomiast w porównaniu do stycznia 2006 r. niższe o 1,6%. *W kraju wzrosło ono zarówno w stosunku do poprzedniego roku, jak i miesiąca kolejno o: 4,8% i 2,2%.*

W skali roku płace wzrosły w największym stopniu w hotelach i restauracjach (o 21,8%), natomiast najgłębszy spadek odnotowano w budownictwie (o 13,8%).

W okresie dwóch miesięcy br. przeciętne wynagrodzenie ukształtowało się na poziomie 2062,41 zł i było o 2,2% wyższe niż przed rokiem. W sektorze publicznym osiągnęło kwotę 2342,34 zł, co stanowiło więcej o 10,4% w relacji do ub. roku, a w sektorze prywatnym - 2015,38 zł, tj. więcej o 0,9%. Najwyższy wzrost płac odnotowano w hotelach i restauracjach (o 19,7%) oraz w handlu i naprawach (o 7,4%). Najgłębszy spadek zaznaczył się w budownictwie (o 14,0%).

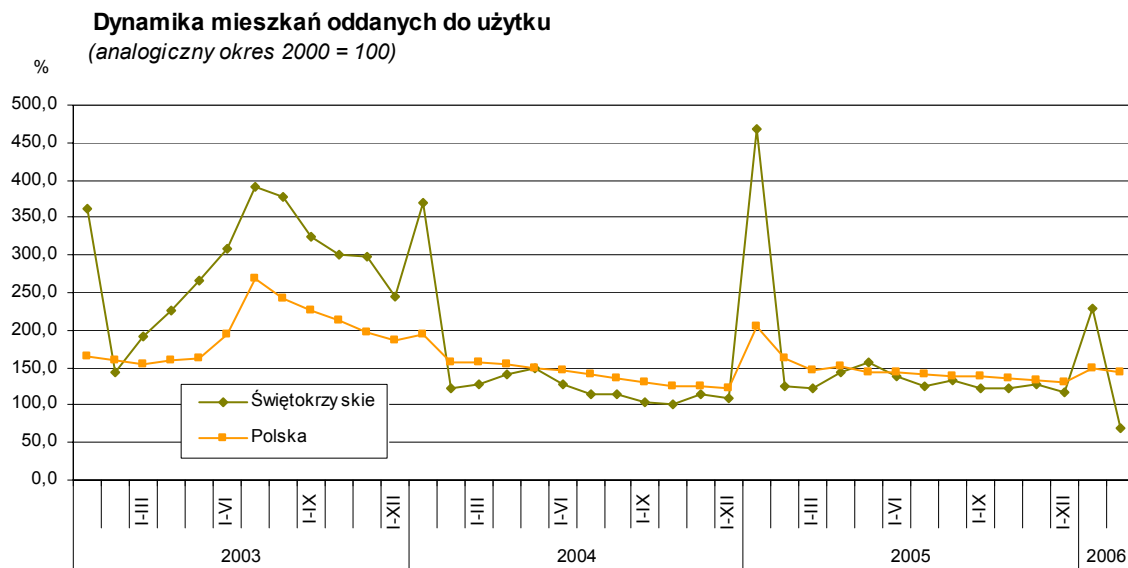
W okresie styczeń – luty 2006 r. wynagrodzenie znacznie przekraczające średnie w województwie otrzymali zatrudnieni w wytwarzaniu i zaopatrywaniu w energię elektryczną, gaz, wodę (o 55,3%). Płace znacznie poniżej średniej wypłacono w hotelach i restauracjach (o 26,1%) oraz w handlu i naprawach (o 18,0%). Spośród działów przetwórstwa przemysłowego o dużym udziale w zatrudnieniu wynagrodzenie znacznie powyżej przeciętnego poziomu w województwie odnotowano w produkcji wyrobów z pozostałych surowców niemetalicznych (o 31,8%), natomiast znacznie poniżej średniej - w produkcji odzieży i wyrobów futrzarskich (o 43,0%).

Dynamika przeciętnego miesięcznego wynagrodzenia brutto w sektorze przedsiębiorstw
(przeciętne miesięczne 2000 = 100)



MIESZKANIA

Według wstępnych danych w lutym br. oddano do użytku 89 mieszkań, tj. o 25,2% mniej niż przed rokiem (*w skali kraju więcej o 14,3%*). Spadek liczby mieszkań odnotowano w budownictwie indywidualnym oraz przeznaczonym na sprzedaż lub wynajem. W pierwszym z nich przekazano 82 mieszkania (o 21,2% mniej niż w analogicznym miesiącu ub. roku), a w drugim – 4 (wobec 13 przed rokiem). O jedno mieszkanie więcej niż rok temu oddano w budownictwie spółdzielczym.



W okresie styczeń – luty br. przekazano do użytku 229 mieszkań – o 43,5% mniej niż w tym samym okresie ub. roku (*w skali kraju mniej o 11,7%*). Zmniejszenie liczby oddanych mieszkań wystąpiło w budownictwie indywidualnym (z 231 w ub. roku do 167), w spółdzielczym (ze 120 do 4) oraz w przeznaczonym na sprzedaż lub wynajem (z 54 do 4). W ciągu 2 miesięcy br. budownictwo komunalne wzbogaciło się o 54 mieszkania, podczas gdy w analogicznym czasie ub. roku nie przekazano żadnego.

Przeciętna powierzchnia użytkowa 1 mieszkania oddanego do użytku w okresie styczeń – luty br. wyniosła 109,9 m² i była większa o 7 m² niż przed rokiem.

W okresie 2 miesięcy br. rozpoczęto budowę 66 mieszkań (wobec 175 w ub. roku), przy czym w budownictwie indywidualnym – 59 (przed rokiem 73) oraz w przeznaczonym na sprzedaż lub wynajem – 7 (wobec 44).

W okresie styczeń – luty br. wydano pozwolenia na budowę 365 mieszkań (o 14,1% mniej niż w tym samym okresie poprzedniego roku), z tego dla inwestorów indywidualnych – 224 (mniej o 7,8%), dla budownictwa spółdzielczego – 14 (mniej ponad czterokrotnie), dla komunalnego – 70 (więcej o 7,7%) oraz dla inwestorów budujących na sprzedaż lub wynajem – 57 (w poprzednim roku nie wydano pozwoleń).

PODMIOTY GOSPODARKI NARODOWEJ

Na koniec lutego 2006 r. w krajowym rejestrze urzędowym podmiotów gospodarki narodowej REGON województwa świętokrzyskiego zarejestrowane były 104202 podmioty (bez rolników indywidualnych), tj. o 0,6% więcej niż w analogicznym okresie roku ubiegłego.

Jednostki sektora prywatnego stanowiły 96,3% ogółu podmiotów w rejestrze, przy czym udział osób fizycznych prowadzących działalność gospodarczą w tym sektorze wyniósł 83,8 %.

Wzorem ubiegłych miesięcy najwięcej, bo aż 38,5% podmiotów jako podstawowy rodzaj prowadzonej działalności zgłosiło działalność z sekcji handel i naprawy, 12,1% - z sekcji obsługa nieruchomości i firm, 10,8% - z sekcji budownictwo, 9,5% - z sekcji przetwórstwo przemysłowe, 7,2% - z sekcji transport gospodarka magazynowa i łączność a 6,0% - z sekcji działalność usługowa komunalna, społeczna i indywidualna pozostała.

W omawianym okresie na terenie województwa świętokrzyskiego zarejestrowane były 3992 spółki handlowe (w tym 507 z udziałem kapitału zagranicznego), 538 spółdzielni, 15 przedsiębiorstw państwowych, 133 fundacje, 2423 stowarzyszeń i organizacje społecznych oraz 84082 osoby fizyczne prowadzące działalność gospodarczą.

W porównaniu z lutym 2005 r. o 107 zwiększyła się liczba spółek handlowych, a o 195 wzrosła liczba osób fizycznych prowadzących działalność gospodarczą. Przybyło również 113 stowarzyszeń i organizacji społecznych oraz 14 fundacji. Zmalała natomiast liczba zarejestrowanych w rejestrze przedsiębiorstw państwowych oraz spółdzielni.

Najwięcej, bo aż 28,1% podmiotów prowadziło działalność na terenie Kielc oraz odpowiednio w powiatach: kieleckim (11,3%), ostrowieckim (9,9%) oraz skarżyskim (7,3%), zaś najmniej w powiecie kazimierskim (1,3%).

ROLNICTWO

Na rynku rolnym w lutym br. nieco wzrosły ceny zbóż w skali miesiąca, jednak wciąż były one niższe niż przed rokiem. Odnotowano dalszy wzrost cen żywca wołowego (z wyjątkiem cen wolnorynkowych w skali roku), przy utrzymującej się spadkowej tendencji cen żywca wieprzowego.

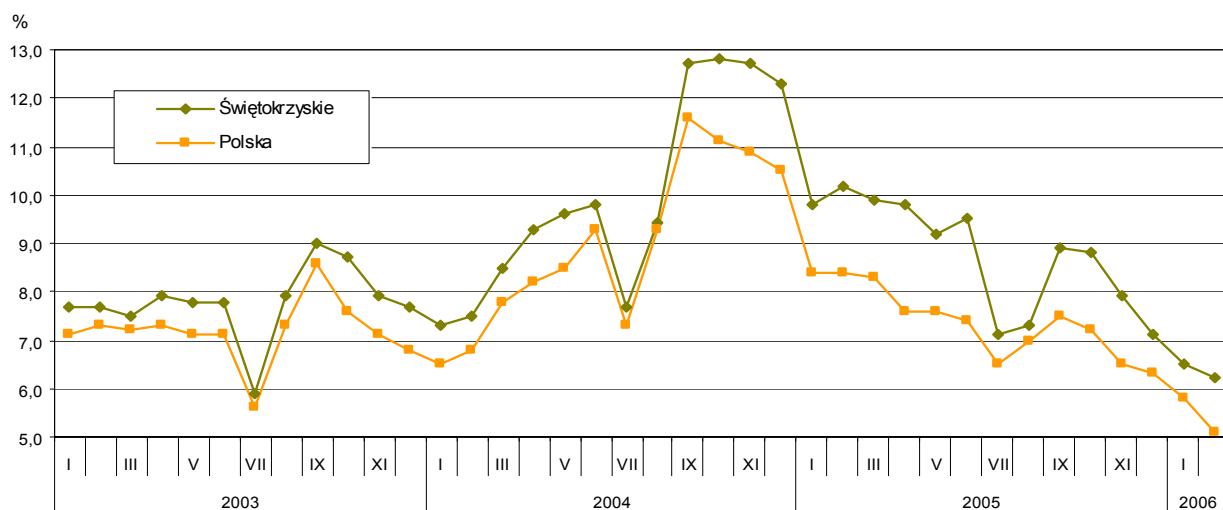
W lutym br. ceny pszenicy w skupie, jak również na targowiskach były niższe niż miesiąc wcześniej, odpowiednio o 1,3% i o 2,4%. Była ona jednak tańsza niż przed rokiem, przy czym w skupie – o 7,6%, a w handlu targowiskowym – o 15,6%. W przeciwieństwie do pszenicy na obu rynkach znacznie podrożało żyto. Jego cena wzrosła w stosunku do stycznia br. – w skupie o 22,0%, a na wolnym rynku o 6,7%. W skali roku cena żyta w skupie była wyższa o 1,3%, zaś na targowiskach niższa o 10,4%.

W obrocie targowiskowym ziemniaki jadalne drożeją już od czterech miesięcy. Cena 1 dt ziemniaków w lutym br. ukształtowała się na poziomie 63,83 zł, tj. była wyższa niż przed miesiącem o 4,8% i przed rokiem o 88,3%.

Ceny żywca wieprzowego wykazywały spadek – w skupie od października, a na targowiskach od września ub. roku. W lutym br. ukształtowały się one na poziomie niższym niż miesiąc wcześniej – w skupie o 1,5% i na wolnym rynku o 13,5%. Ceny żywca trzody chlewnej spadły również w skali roku – w skupie o 16,1%, a na targowiskach o 22,8%.

Wzrost cen skupu zbóż w lutym br. (choć niewielki) przy jednoczesnym spadku cen żywca wieprzowego, wpłynął na obniżenie opłacalności tuczu trzody chlewnej. Relacja cen skupu żywca wieprzowego do cen zestawu pasz obniżyła się z 6,5 w styczniu br. do 6,2 w lutym br. (wobec 10,2 przed rokiem). W lutym br. za jedno prosię w obrocie targowiskowym płacono około 106 zł, tj. o 12,3% mniej niż w styczniu br. i o 23,2% niż przed rokiem. Tak znaczące potanie prosiąt wskazuje na zmniejszone zainteresowanie rolników rozwojem chowu trzody chlewnej.

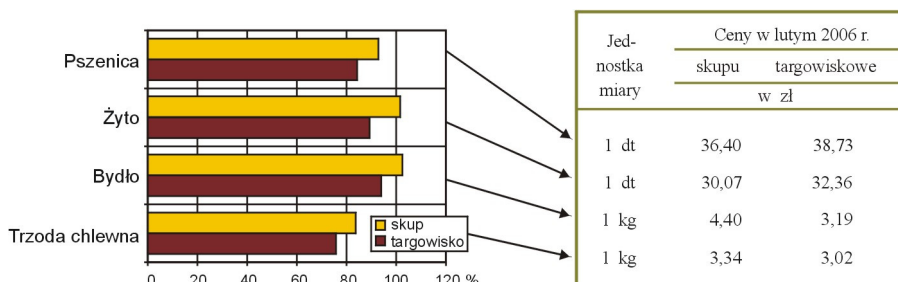
Relacja cen skupu^{a)} żywca wieprzowego do cen zestawu pasz^{b)}



a) Ceny bieżące bez VAT. b) Zestaw pasz obejmuje: 0,58 kg ziemniaków i 0,35 kg zbóż (wg cen targowiskowych) oraz 0,07 kg mieszanki „PT-2” (wg cen detalicznych).

Ceny żywca wołowego w lutym br. wykazywały ponowny wzrost zarówno w skupie (o 4,0%), jak i na targowiskach (o 2,6%). Ceny tego żywca w skupie były wyższe o 2,8% niż przed rokiem, natomiast na targowiskach obniżyły się o 5,9%. W lutym br. odnotowano spadek przeciętnych cen bydła przeznaczonego do dalszego chowu, przy czym krowy dojnej o 2,6% (do 1992 zł) i jałówki 1-roczonej o 1,5% (do 1300 zł). Mimo to ceny te były wyższe niż rok temu - odpowiednio o: 7,4% i o 16,4%.

Dynamika cen skupu i targowiskowych niektórych produktów rolnych (analogiczny miesiąc roku poprzedniego = 100)



PRZEMYSŁ

Dynamika produkcji sprzedanej w lutym (ceny stałe)	I 2006=100	II 2005=100	I - II 2005=100
Przemysł:	102,5	113,9	108,9
Górnictwo	83,7	69,8	66,1
Przetwórstwo przemysłowe	102,3	113,5	108,7
Wytwarzanie i zaopatrywanie w energię elektryczną, gaz, wodę	107,1	127,9	122,7

W lutym br. podmioty gospodarcze prowadzące działalność przemysłową wykazały przychody ze sprzedaży wyrobów i usług w wysokości 1034,3 mln zł (w bieżących cenach bazowych). Licząc w cenach stałych, produkcja sprzedana przemysłu była o 13,9% wyższa w stosunku do lutego ub. roku oraz o 2,5% w odniesieniu do poprzedniego

miesiąca. W kraju w skali roku zwiększyła się o 10,1%, natomiast w relacji do poprzedniego miesiąca nie uległa zmianie.

Największy wzrost produkcji sprzedanej w lutym br. w porównaniu z analogicznym okresem ub. roku wystąpił w następujących działach:

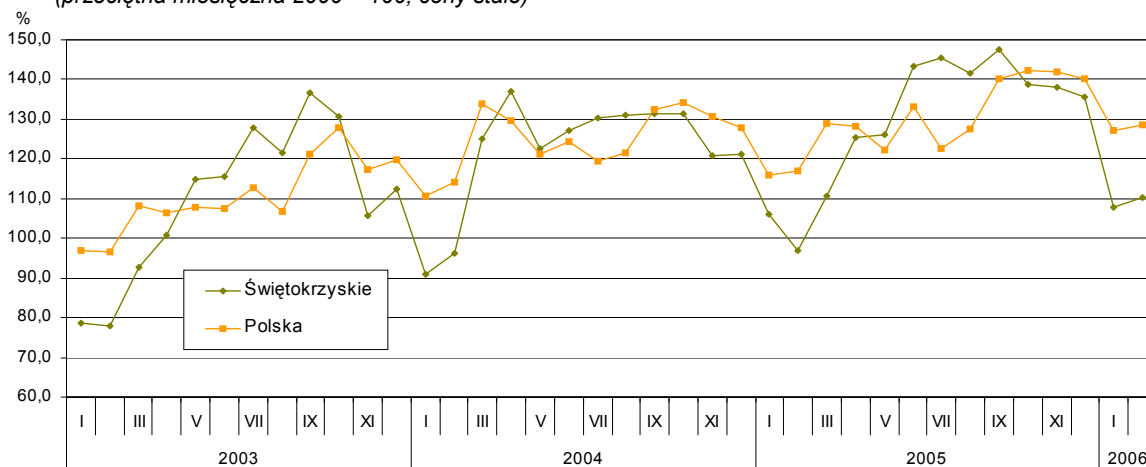
- produkcja pojazdów samochodowych, przyczep i naczep – o 55,8%,
- produkcja maszyn i aparatury elektrycznej – o 48,4%,
- włókiennictwo – o 28,3%,
- produkcja wyrobów gumowych i z tworzyw sztucznych – o 24,1%.

Spadek produkcji sprzedanej wystąpił m. in. w: pozostałym górnictwie; produkcji skór wyprawionych i wyrobów z nich; poborze, uzdatnianiu i rozprowadzaniu wody.

Wydajność pracy mierzona produkcją sprzedaną na 1 zatrudnionego (w bieżących cenach bazowych) wyniosła 16978 zł i licząc w cenach stałych była o 11,4% wyższa niż w lutym ub. roku.

W okresie 2 miesięcy br. zrealizowana sprzedaż przekroczyła poziom z roku ubiegłego o 8,9% (w skali kraju o 10,3%).

Dynamika produkcji sprzedanej przemysłu
(przeciętna miesięczna 2000 = 100; ceny stałe)



Z wyrobów objętych badaniem w jednostkach dużych wzrost produkcji w lutym br. w porównaniu do lutego 2005r. wystąpił m. in. w:

- kotłach centralnego ogrzewania – o 185,1%,
- oknach i ich ościeżnicach z tworzyw sztucznych dla budownictwa – o 112,9%,
- cemencie – o 66,2%,
- tarcicy iglastej – o 12,5%.

Ubiegłorocznego poziomu produkcji nie osiągnięto w: nawozach wapniowych i wapniowo-magnezowych; maśle oraz innych tłuszczach otrzymywanych z mleka; mięsie wieprzowym świeżym lub chłodzonym; koszulach męskich lub chłopięcych (wyłączając z dzianin).

BUDOWNICTWO

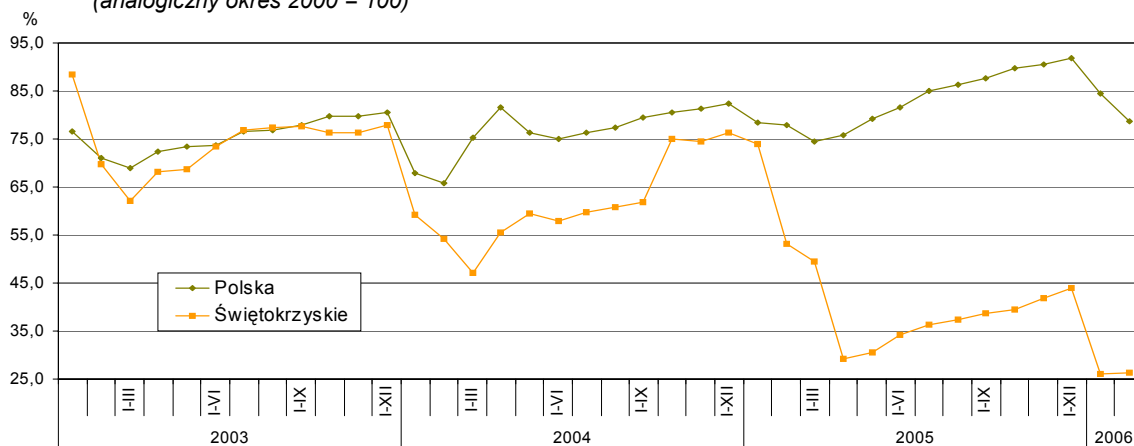
W lutym 2006 r. przedsiębiorstwa budowlane o liczbie pracujących powyżej 9 osób uzyskały przychód ze sprzedaży wyrobów i usług w kwocie 54,3 mln zł (licząc w bieżących cenach bazowych). W odniesieniu do lutego 2005 r. odnotowano spadek przychodów o 46,7%, natomiast w porównaniu ze styczniem br. wzrost o 19,6%.

Produkcja budowlano-montażowa w lutym br. ukształtowała się na poziomie 35,8 mln zł i licząc w cenach bieżących spadła w relacji do lutego 2005 r. o 60,5%, natomiast wzrosła w stosunku do ubiegłego miesiąca o 5,2%. *W kraju (licząc w cenach stałych) w skali roku zmalała o 3,5%, a w porównaniu ze styczniem br. zwiększyła się o 13,1%.*

Udział produkcji budowlano-montażowej w ogólnej kwocie przychodów ze sprzedaży budownictwa w lutym br. wyniósł 66,0% i był niższy o 23,1 pkt procentowego niż przed rokiem.

W ramach produkcji budowlano-montażowej jedynie sprzedaż budowlanych robót wykończeniowych w niewielkim stopniu przekracza poziom ubiegłoroczny – o 2,2%. Wzrost w stosunku do stycznia br. wystąpił w jednostkach zajmujących się wznoszeniem obiektów budowlanych; inżynierią lądową i wodną - o 11,7% oraz wykonywaniem instalacji budowlanych - o 5,7%.

Dynamika produkcji sprzedanej budownictwa
(analogiczny okres 2000 = 100)



Udział robót inwestycyjno-modernizacyjnych w ogólnej produkcji budowlano-montażowej w lutym br. wyniósł 84,3% i był o 0,4 pkt niższy niż przed rokiem.

Przychód ze sprzedaży wyrobów i usług na jednego zatrudnionego w budownictwie w lutym 2006 r. ukształtował się na poziomie 7414 zł i w skali roku obniżył się o 39,9%.

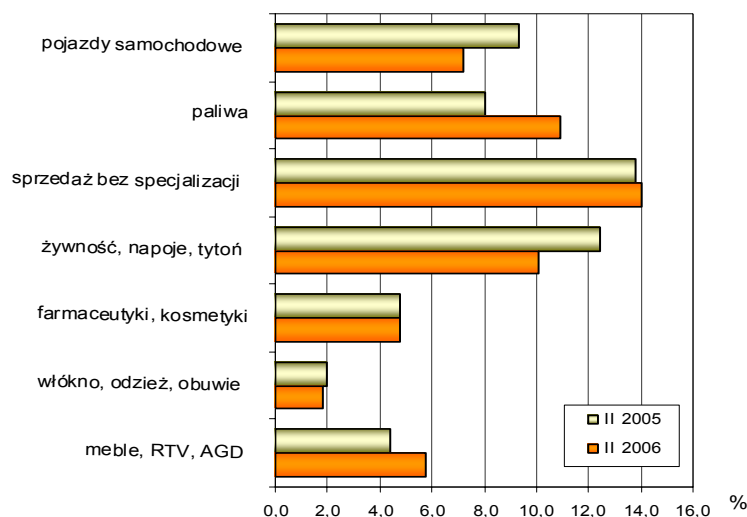
Poziom produkcji budowlano-montażowej w okresie dwóch miesięcy br. wyniósł 70,2 mln zł i był niższy o 60,1% niż w analogicznym okresie ub. roku (*w kraju – licząc w cenach stałych – spadł o 5,5%*). Jej udział w przychodach budownictwa wyniósł 70,1%, tj. o 16,8 pkt procentowego mniej niż przed rokiem.

HANDEL

Sprzedaż hurtowa zrealizowana w lutym 2006 r. w przedsiębiorstwach handlowych i niehandlowych wyniosła 867,2 mln zł i była wyższa o 8,9% w relacji do lutego 2005 r. i o 1,0% niższa w stosunku do stycznia br. Wartość sprzedaży hurtowej w jednostkach handlowych osiągnęła wartość 761,0 mln zł, i była o 6,7% większa niż przed rokiem oraz o 1,7% w porównaniu z poprzednim miesiącem.

Sprzedaż detaliczna w przedsiębiorstwach handlowych i niehandlowych w lutym br. ukształtowała się na poziomie 305,3 mln zł i zwiększyła się o 6,9% w porównaniu z analogicznym okresem ub. roku, natomiast w stosunku do stycznia br. spadła o 8,7%. Podmioty należące do sekcji handel i naprawy zrealizowały sprzedaż w wysokości 255,5 mln zł, co stanowiło więcej o 22,4% w porównaniu z lutym 2005 r., a mniej o 5,2% w stosunku do stycznia br.

Udział sprzedaży detalicznej wybranych grup branżowych w sprzedaży detalicznej ogółem



Wysokie dynamiki sprzedaży detalicznej w relacji do lutego ub. roku odnotowano m.in. w grupach: paliwa (wzrost o 49,4%), meble, RTV, AGD (o 45,2%), prasa i książki (o 50,6%). Ubiegłorocznego poziomu sprzedaży nie osiągnięto m. in. w grupach: pojazdy samochodowe (spadek o 14,8%), żywność, napoje (o 10,7%).

Inne dane charakteryzujące województwo można znaleźć w wydawnictwach Urzędu Statystycznego w Kielcach oraz w publikacjach ogólnopolskich GUS.

WYBRANE DANE O WOJEWÓDZTWIE ŚWIĘTOKRZYSKIM

Wyszczególnienie a – 2005 b – 2006		I	II	III	IV	V	VI	VII	VIII	IX	X	XI	XII
Ludność¹⁾ (w tys. osób)	a	.	.	1287,3	.	.	1286,4	.	.	1285,5	.	.	.
	b	.	.										
Bezrobotni zarejestrowani¹⁾ (w tys. osób).....	a	129,0	128,9	127,4	122,6	119,4	117,4	116,1	116,4	115,3	113,0	114,5	117,8
	b	121,1	120,6										
Stopa bezrobocia^{1/2)} (w %)	a	22,2	22,2	22,0	21,4	20,9	20,6	20,4	20,4	20,3	19,9	20,1	20,6
	b	21,0	20,9										
Oferty pracy (w ciągu miesiąca).....	a	1447	1882	2028	2350	2254	2751	2401	2296	2666	2001	1268	974
	b	1429	2189										
Liczba bezrobotnych na 1 ofertę pracy¹⁾	a	561	400	383	363	328	386	363	259	297	448	477	1070
	b	411	279										
Przeciętne zatrudnienie w sektorze przedsiębiorstw³⁾ (w tys. osób)	a	102,7	102,9	102,8	102,4	102,5	103,0	103,9	103,8	103,9	103,2	103,0	103,3
	b	104,1	104,5										
poprzedni miesiąc=100.....	a	101,2	100,3	99,8	99,7	100,1	100,5	100,8	100,0	100,1	99,4	99,8	100,3
	b	100,7	100,4										
analogiczny miesiąc poprzedniego roku=100.....	a	101,8	102,6	102,3	101,4	101,2	101,2	101,6	101,8	101,8	101,1	101,3	101,9
	b	101,4	101,5										
Przeciętne miesięczne wynagrodzenie brutto w sektorze przedsiębiorstw³⁾ (w zł)	a	2019,51	2027,39	2160,30	2064,96	2077,33	2127,14	2132,68	2151,50	2128,92	2128,45	2259,39	2305,00
	b	2079,34	2045,44										
poprzedni miesiąc=100.....	a	91,5	100,4	106,6	95,6	100,6	102,4	100,3	100,9	99,0	100,0	106,2	102,0
	b	90,2	98,4										
analogiczny miesiąc poprzedniego roku=100.....	a	101,3	102,9	98,9	97,3	100,8	101,6	101,8	101,0	101,7	101,1	102,9	104,4
	b	103,0	100,9										
Mieszkania oddane do użytku (od początku roku)	a	286	405	515	696	858	954	1060	1223	1359	1523	1694	2121
	b	140	229										
analogiczny okres poprzedniego roku=100	a	127,1	100,7	97,5	101,9	105,9	109,3	108,6	115,3	117,8	121,0	110,2	107,2
	b	49,0	56,5										
Nakłady inwestycyjne⁴⁾ (w tys. zł; ceny bieżące)	a	511855	.	.	824621	.	.	.
	b	.	.										
analogiczny okres poprzedniego roku=100	a	103,6	.	.	137,9	.	.	.
(ceny bieżące)	b	.	.										
Produkcja sprzedana przemysłu³⁾ (ceny stałe)													
poprzedni miesiąc=100.....	a	87,5	91,3	114,1	113,2	100,7	113,6	101,4	97,3	104,1	94,2	99,5	98,0
	b	79,4*	102,5										
analogiczny miesiąc poprzedniego roku=100.....	a	116,7	100,6	88,3	91,4	102,9	112,9	110,7	108,0	112,2	105,7	114,3	111,9
	b	101,5*	113,9										

1) Stan w końcu okresu. 2) Udział zarejestrowanych bezrobotnych w cywilnej ludności aktywnej zawodowo. 3) W przedsiębiorstwach z większą od 9 liczbą pracujących. 4) W przedsiębiorstwach z większą od 49 liczbą pracujących.

UWAGA: Znak „*” oznacza, że dane zostały zmienione w stosunku do już opublikowanych.

WYBRANE DANE O WOJEWÓDZTWIE ŚWIĘTOKRZYSKIM

Wyszczególnienie a – 2005 b – 2006	I	II	III	IV	V	VI	VII	VIII	IX	X	XI	XII
Produkcja budowlano-montażowa¹⁾ (ceny bieżące)												
poprzedni miesiąc=100..... a	34,1	107,8	93,3	66,4	126,0	147,0	94,5	97,0	105,7	115,9	92,3	147,1
b	21,5	105,2										
analogiczny miesiąc poprzedniego roku=100..... a	119,2	130,4	93,0	40,0	71,7	92,8	72,0	64,9	57,6	62,3	64,9	64,3
b	40,5	39,5										
Sprzedaż detaliczna towarów¹⁾ (ceny bieżące)												
poprzedni miesiąc=100..... a	71,2	98,7	117,9	111,1	101,1	101,4	99,7	105,7	97,2	115,5	81,5	120,7
b	74,8	91,3										
analogiczny miesiąc poprzedniego roku=100..... a	120,3	111,6	101,4	84,7	116,6	114,8	110,6	108,8	111,9	130,6	115,4	109,9
b	115,5	106,9										
Wskaźnik cen towarów i usług konsumpcyjnych²⁾												
analogiczny miesiąc poprzedniego roku=100..... a	.	.	104,4	.	.	102,7	.	.	101,5	.	.	.
b	.	.										
Wskaźnik cen skupu ziarna zbóż:												
poprzedni miesiąc=100..... a	100,7	98,5	93,8	92,8	101,6	91,2	103,6	97,1	102,3	97,4	97,8	108,8
b	106,4	100,3										
analogiczny miesiąc poprzedniego roku=100..... a	63,4	63,6	61,0	57,1	56,8	51,1	59,1	77,4	77,1	77,6	74,4	85,2
b	90,0	91,6										
Wskaźnik cen skupu żywca rzeźnego wołowego:												
poprzedni miesiąc=100..... a	101,0	105,7	96,7	105,6	98,6	100,5	100,5	101,1	100,5	95,9	98,3	99,3
b	102,2	104,0										
analogiczny miesiąc poprzedniego roku=100..... a	142,6	146,1	134,4	137,4	116,2	100,9	103,6	109,5	107,8	110,1	105,3	103,2
b	104,4	102,8										
Wskaźnik cen skupu żywca rzeźnego wieprzowego:												
poprzedni miesiąc=100..... a	84,6	103,6	99,5	94,2	97,6	100,5	108,2	105,3	100,7	94,0	95,9	95,5
b	93,6	98,5										
analogiczny miesiąc poprzedniego roku=100..... a	124,7	121,7	104,8	94,0	89,7	79,9	85,9	88,2	83,8	82,6	80,1	79,7
b	88,3	83,9										
Relacje cen skupu³⁾ żywca wieprzowego do cen 1 kg zestawu pasz⁴⁾												
a	9,8	10,2	9,9	9,8	9,2	9,5	7,1	7,3	8,9	8,8	7,9	7,1
b	6,5	6,2										
Wskaźnik rentowności obrotu w przedsiębiorstwach⁵⁾												
brutto ⁶⁾ (w %) a	.	.	-0,1	.	.	2,8	.	.	3,8	.	.	.
b	.	.										
netto ⁷⁾ (w %) a	.	.	-0,8	.	.	2,1	.	.	3,0	.	.	.
b	.	.										
Podmioty gospodarki narodowej⁸⁾												
a	103314	103561	103634	103400	103103	102904	103127	103166	103612	104012	104240	104416
b	104367	104202										
w tym spółki handlowe a	3868	3885	3898	3915	3917	3927	3932	3939	3948	3959	3969	3970
b	3983	3992										
w tym z udziałem kapitału zagranicznego a	497	496	492	490	493	494	493	492	495	497	498	500
b	505	507										

1) W przedsiębiorstwach z większą od 9 liczbą pracujących. 2) W kwartale. 3) Ceny bieżące bez VAT. 4) Zestaw pasz obejmuje: 0,58 kg ziemniaków i 0,35 kg zbóż (wg cen targowiskowych) oraz 0,07 kg mieszanki „PT-2” (wg cen detalicznych).

5) Z większą od 49 liczbą pracujących: dane są prezentowane narastająco. 6) Relacja wyniku finansowego brutto do przychodów z całokształtu działalności. 7) Relacja wyniku finansowego netto do przychodów z całokształtu działalności.

8) W rejestrze REGON, bez rolników indywidualnych; stan w końcu okresu.

UWAGA: Znak „*” oznacza, że dane zostały zmienione w stosunku do już opublikowanych.