



Urząd Statystyczny  
w Kielcach

# KOMUNIKAT

o sytuacji społeczno - gospodarczej  
województwa świętokrzyskiego

# 3

Marzec 2006

e-mail: sekretariat@stat.gov.pl

tel. (41) 361-15-42

<http://www.stat.gov.pl/urzedz/kielce>

- *Przychody ze sprzedaży wyrobów i usług zrealizowane przez przedsiębiorstwa przemysłowe w okresie I kwartału br. przewyższały poziom osiągnięty w analogicznym kwartale ub. roku. Przyczynił się do tego wzrost produkcji w przetwórstwie przemysłowym oraz w wytwarzaniu i zaopatrywaniu w energię elektryczną, gaz, wodę. Znacznie natomiast spadła sprzedaż produkcji górnictwa.*
- *Pomimo rysujących się na przestrzeni lutego i marca oznak ożywienia w budownictwie, poziom produkcji budowlano-montażowej na przestrzeni I kwartału br. był znacznie niższy niż przed rokiem.*
- *Liczba przekazanych do użytku mieszkań w pierwszych trzech miesiącach br. była mniejsza niż w analogicznym okresie ub. roku. Mniej również rozpoczęto nowych budów. Zwiększyła się natomiast liczba wydanych pozwoleń w budownictwie indywidualnym oraz przeznaczonym na sprzedaż lub wynajem.*
- *Wyniki finansowe podmiotów gospodarczych w 2005 r. uległy niewielkiej poprawie. Nieco wyższa dynamika przychodów niż kosztów ich uzyskania spowodowała zwiększenie rentowności obrotu brutto i netto. Nieznacznie zmniejszył się jednak odsetek firm wykazujących zysk netto.*
- *Niższe niż przed rokiem były ceny zarówno skupu, jak i targowiskowe podstawowych zbóż i żywców wieprzowego, natomiast żywiec wołowy tańszy był tylko na targowiskach. Odnotowano także niewielki spadek cen skupu mleka oraz znaczny wzrost cen targowiskowych ziemniaków. Droższe niż przed rokiem było bydło mleczne i hodowlane, tańsze zaś prosięta przeznaczone do dalszego chowu. Spadła opłacalność tuczu trzody chlewnej. Więcej niż w marcu ub. roku skupiono zbóż, żywców wieprzowego i wołowego, mniej natomiast mleka.*
- *Przeciętne zatrudnienie w sferze produkcyjnej i usługowej sektora przedsiębiorstw w okresie styczeń – marzec br. przewyższało poziom analogicznego kwartału ub. roku, na co zasadniczy wpływ miał jego wzrost w firmach prywatnych. W jednostkach publicznych odnotowano znaczne obniżenie jego stanu. W skali roku zatrudnienie zwiększono w zdecydowanej większości rodzajów działalności gospodarczej, zaś ograniczono w jednostkach budowlanych oraz obsługi nieruchomości i firm.*
- *Bezrobocie rejestrowane uległo dalszemu obniżeniu i pozostaje wyraźnie niższe niż przed rokiem. Liczba pozostających do dyspozycji urzędów pracy ofert zatrudnienia w marcu br. była znacznie większa niż przed miesiącem i przed rokiem.*
- *Przeciętne wynagrodzenie miesięczne brutto zatrudnionych w sektorze przedsiębiorstw w trzech pierwszych miesiącach br. było nominalnie i realnie wyższe niż w tym samym czasie ub. roku. Płace wzrosły w obu sektorach własności, przy czym wyższym poziomem i dynamiką wzrostu charakteryzowały się wynagrodzenia w przedsiębiorstwach publicznych.*

Prezentowane w Komunikacie dane:

- o pracujących, zatrudnieniu, wynagrodzeniach – w ujęciu miesięcznym - dotyczą podmiotów gospodarczych, w których liczba pracujących przekracza 9 osób,
- o przychodach ze sprzedaży produkcji przemysłu i budownictwa, sprzedaży detalicznej i hurtowej towarów – w ujęciu miesięcznym - dotyczą podmiotów gospodarczych, w których liczba pracujących przekracza 9 osób,
- o wynikach finansowych przedsiębiorstw – w ujęciu kwartalnym – dotyczą podmiotów gospodarczych prowadzących księgi rachunkowe (z wyjątkiem łowiectwa, leśnictwa, rybołówstwa i rybactwa, pośrednictwa finansowego oraz szkół wyższych), w których liczba pracujących przekracza 49 osób,
- o nakładach inwestycyjnych – w ujęciu kwartalnym – dotyczą podmiotów gospodarczych (bez względu na rodzaj działalności) prowadzących księgi rachunkowe, w których liczba pracujących przekracza 49 osób.

Dane w ujęciu wartościowym oraz wskaźniki struktury podano w cenach bieżących. Wskaźniki dynamiki zaprezentowano na podstawie wartości w cenach bieżących, z wyjątkiem przemysłu, dla którego podano je na podstawie wartości w cenach stałych (średnie ceny stałych 2000 r.).

## RYNEK PRACY

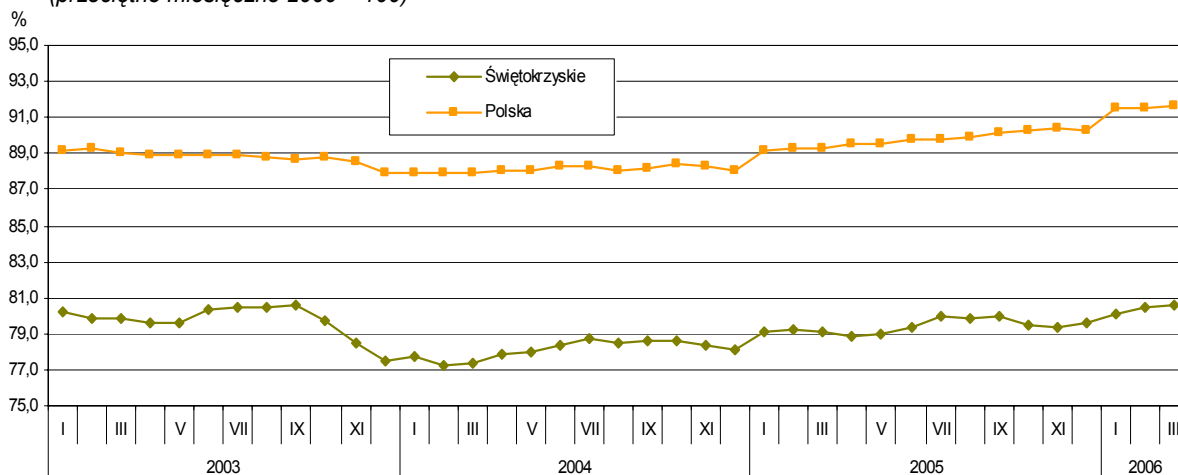
### ZATRUDNIENIE

Przeciętne zatrudnienie w sektorze przedsiębiorstw w marcu br. ukształtowało się na poziomie 104703 osoby i było wyższe zarówno w zestawieniu z marcem ub. roku, jak i poprzednim miesiącem kolejno o: 1,9% i 0,2%. *W kraju wzrosło ono o 2,7% w stosunku do marca ub. roku oraz o 0,2% w porównaniu do lutego br.*

Najwyższy wzrost zatrudnienia w skali roku odnotowano w sekcjach: handel i naprawy - o 6,7% oraz hotele i restauracje - o 5,8%. Największy spadek wystąpił w budownictwie - o 10,3%.

W okresie pierwszego kwartału br. przeciętne zatrudnienie w sektorze przedsiębiorstw wyniosło 104429 osób i było o 1,5% wyższe niż przed rokiem (*w kraju odnotowano wzrost o 2,6%*). W sektorze publicznym pracowały 15034 osoby, tj. o 12,9% mniej niż w tym samym okresie ub. roku, natomiast w prywatnym - 89395 osób, tj. o 4,5% więcej. W największym stopniu zwiększyło się zatrudnienie w hotelach i restauracjach (o 12,6%), a obniżyło - w budownictwie oraz w górnictwie kolejno o: 11,7% i 6,6%.

**Dynamika przeciętnego zatrudnienia w sektorze przedsiębiorstw**  
(przeciętne miesięczne 2000 = 100)



Spośród działów przetwórstwa przemysłowego o znaczącym udziale w zatrudnieniu wyraźnie wzrosło ono w produkcji metalowych wyrobów gotowych z wyjątkiem maszyn i urządzeń (o 10,2%), natomiast spadło - w produkcji odzieży i wyrobów futrzarskich (o 1,9%).

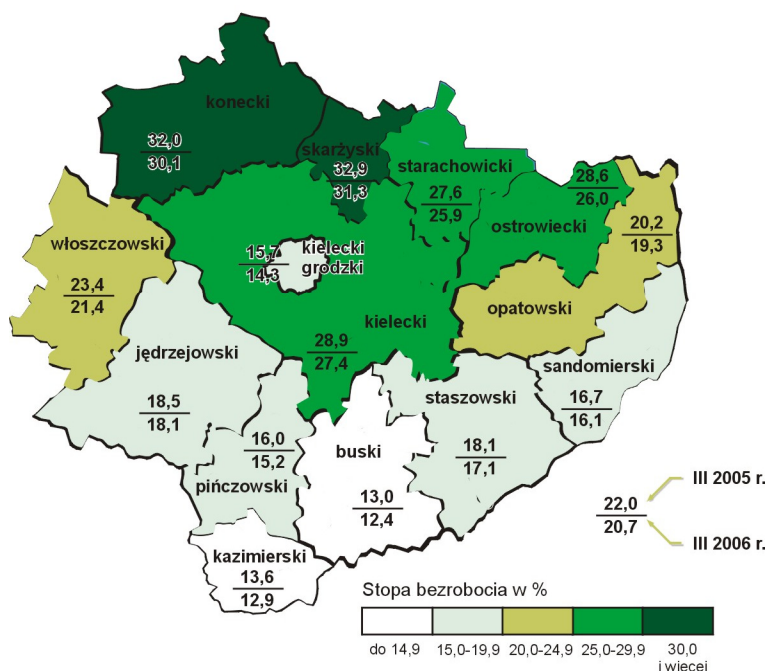
### BEZROBOCIE

W końcu marca br. liczba bezrobotnych zarejestrowanych w urzędach pracy województwa świętokrzyskiego wyniosła 118672 osoby i była niższa o 6,9% niż przed rokiem oraz o 1,6% niż przed miesiącem.

Wyszczególnienie	Bezrobotni (w tys.)			
	stan na koniec III 2006	napływ w miesiącu	odpływ w miesiącu	stopa bezrobocia (w %)
Polska	2822,0	221,8	265,7	17,8
Świętokrzyskie	118,7	8,1	10,1	20,7

## Stopa bezrobocia rejestrowanego według powiatów

Stan w końcu miesiąca



Spośród ogółu bezrobotnych:

- 49,9% to kobiety (przed rokiem - 48,4%),
- 55,2% zamieszkiwało na wsi (w roku poprzednim - 55,0%),
- 72,5% to osoby wcześniej pracujące (w roku ubiegłym - 73,0%),
- 88,1% nie posiadało prawa do zasiłku (przed rokiem - 86,3%),
- 52,1% to długotrwale bezrobotni (w roku poprzednim - 53,9%),
- 22,5% to bezrobotni w wieku do 24 lat (przed rokiem - 23,7%).

Urzędy pracy w marcu br. miały do dyspozycji 2806 ofert pracy, tj. o 38,4% więcej niż przed rokiem i 28,2% więcej niż w poprzednim miesiącu. W końcu miesiąca sprawozdawczego na 1 ofertę pracy przypadało 170 bezrobotnych.

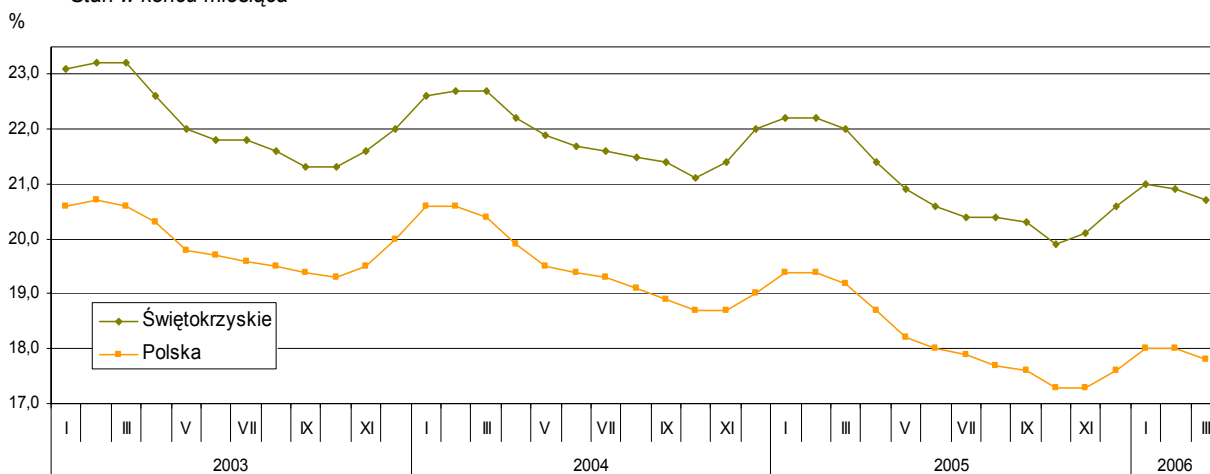
Stopa bezrobocia rejestrowanego ukształtowała się na poziomie 20,7% wobec 22,0% przed rokiem. W stosunku do lutego br. wskaźnik był o 0,2 pkt procentowego niższy. *Wskaźnik krajowy wyniósł 17,8% i był mniejszy niż przed rokiem o 1,4 pkt procentowego oraz o 0,2 pkt w relacji do poprzedniego miesiąca.* Powiatami o najwyższej stopie bezrobocia były: skarżyski (31,3%), konecki (30,1%), kielecki (27,4%) i ostrowiecki (26,0%). Najniższą stopę bezrobocia odnotowano w powiatach: buskim (12,4%), kazimierskim (12,9%), miasto Kielce (14,3%) oraz pińczowskim (15,2%).

Zgłoszenia zwolnień w najbliższym czasie zapowiedziały 4 zakłady – 241 pracowników z sektora prywatnego.

W okresie I kwartału br. w urzędach pracy zarejestrowały się 25304 osoby (przed rokiem – 22489 osób). Z liczby tej 82,5% zarejestrowało się po raz kolejny (w analogicznym okresie 2005 r. – 81,2%). Zamieszkali na wsi stanowili 48,3% ogółu nowo zarejestrowanych (przed rokiem – 47,6%).

## Stopa bezrobocia rejestrowanego<sup>a)</sup>

Stan w końcu miesiąca



a) Dla 2003 r. dane zostały zweryfikowane w stosunku do wcześniej publikowanych po uwzględnieniu zmiany w liczbie pracujących w rolnictwie indywidualnym, dokonanej na podstawie wyników Narodowego Spisu Powszechnego Ludności i Mieszkań 2002 oraz Powszechnego Spisu Rolnego 2002.

W okresie trzech miesięcy br. z ewidencji urzędów pracy wyrejestrowano 24386 osób (przed rokiem - 21379 osób), głównie z przyczyn podejmowania pracy niesubsydiowanej - 37,1% (przed rokiem - 37,7%). Spośród pozostałych osób wykreślonych z ewidencji 26,4% utraciło status bezrobotnego w wyniku nie potwierdzenia gotowości do podjęcia pracy (przed rokiem – 28,8%).

Liczba ofert pracy zgłoszonych na przestrzeni I kwartału br. przez zakłady do urzędów pracy wyniosła 6424 i była wyraźnie większa (o 19,9%) niż rok wcześniej. W okresie tym urzędy pracy skierowały na szkolenie 515 osób (wobec 582 przed rokiem).

W okresie I kwartału 2006 r. wydatkowano z Funduszu Pracy 43273,3 tys. zł, przy czym najwięcej przeznaczono na zasiłki dla bezrobotnych (62,7%).

## WYNAGRODZENIA

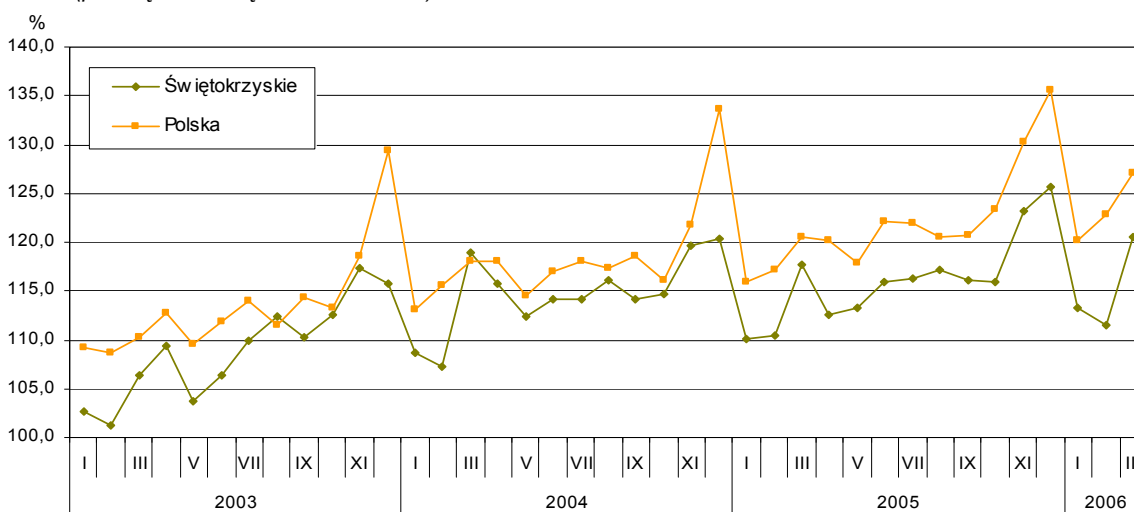
Przeciętne miesięczne wynagrodzenie brutto w sektorze przedsiębiorstw w marcu br. ukształtowało się na poziomie 2210,91 zł (84,6% średniej płacy krajowej) i było wyższe zarówno w relacji do marca 2005 r., jak i do lutego br. kolejno o: 2,3% i 8,1%. *W kraju wyniosło ono 2613,67 zł, tj. było większe w stosunku do poprzedniego roku o 5,4% oraz miesiąca - o 3,5%.*

W skali roku wyraźne zwiększenie płac odczuli zatrudnieni w hotelach i restauracjach (o 34,7%). Największy spadek wystąpił w wytwarzaniu i zaopatrywaniu w energię elektryczną, gaz, wodę (o 22,9%) oraz w budownictwie (o 13,1%).

W I kwartale 2006 r. przeciętne wynagrodzenie brutto wyniosło 2118,16 zł i było wyższe niż przed rokiem o 2,4% (*w kraju – o 4,7%*). Wzrost odnotowano w obu sektorach własnościowych: w publicznym – o 4,1% (do 2356,31 zł), a w prywatnym – o 2,4% (do 2078,11 zł). W najwyższym stopniu podniesiono płace w hotelach i restauracjach (o 25,2%), a w obniżono – w budownictwie (o 15,2%).

W okresie I kwartału 2006 r. wynagrodzenie znacznie przekraczające średnie w województwie otrzymali zatrudnieni w sekcji wytwarzanie i zaopatrywanie w energię elektryczną, gaz, wodę (o 54,1%). Płace znacznie poniżej średniej wypłacono w hotelach i restauracjach (o 26,3%). Spośród działów przetwórstwa przemysłowego o dużym udziale w zatrudnieniu wynagrodzenie wyraźnie wyższe od przeciętnego odnotowano w produkcji wyrobów z pozostałych surowców niemetalicznych (o 37,5%), natomiast niższe - w produkcji odzieży i wyrobów futrzarskich (o 42,1%).

**Dynamika przeciętnego miesięcznego wynagrodzenia brutto w sektorze przedsiębiorstw**  
(przeciętne miesięczne 2000 = 100)



## CZAS PRZEPRACOWANY I WYNAGRODZENIA GODZINOWE

Wyszczególnienie	I kw. 2006 r.		
	czas przepracowany		przeciętne wynagrodzenie godzinowe w zł
	ogółem w tys. godzin	na 1 zatrudnionego w godzinach	
<b>Ogółem</b>	<b>48100,7</b>	<b>154</b>	<b>13,80</b>
w tym:			
Przemysł	28185,4	154	14,82
Budownictwo	3044,0	139	12,16
Handel i naprawy	9494,5	157	11,10
Hotele i restauracje	407,1	153	10,19
Transport, gospodarka magazynowa i łączność	2423,4	148	13,08
Obsługa nieruchomości i firm	2470,5	156	14,75

W okresie I kwartału br. podmioty gospodarcze przepracowały faktycznie 48100,7 tys. godz. Przeciętne wynagrodzenie godzinowe za czas przepracowany (bez urlopów i absencji chorobowych) wyniosło 13,80 zł, przy czym w sektorze publicznym płacono 15,24 zł, a w prywatnym - 13,55 zł. Podobnie jak przed rokiem najwyższe stawki zanotowano w przemyśle (o 7,4% większe od przeciętnej w województwie), a najniższe w hotelach i restauracjach (o 26,2% poniżej średniej).

## WYNIKI FINANSOWE PRZEDSIĘBIORSTW

Wyszczególnienie	2004	2005
	I - XII	
<i>w milionach złotych</i>		
Przychody z całokształtu działalności	26354,4	26776,2
w tym przychody ze sprzedaży produktów, towarów i materiałów	25575,5	25790,7
Koszty uzyskania przychodów z całokształtu działalności	25379,4	25714,8
w tym koszt własny sprzedanych produktów oraz wartość sprzedanych towarów i materiałów	24313,1	24753,1
Wynik na sprzedaży produktów, towarów i materiałów	1262,4	1036,9
Wynik na pozostałej działalności operacyjnej	-52,0	134,4
Wynik na działalności finansowej	-235,4	-109,8
Wynik finansowy brutto	1006,4	1064,4
Wynik finansowy netto	811,2	863,4
<i>w %</i>		
Wskaźnik poziomu kosztów	96,3	96,0
Wskaźnik rentowności ze sprzedaży produktów, towarów i materiałów	4,9	4,0
Wskaźnik rentowności obrotu brutto	3,8	4,0
Wskaźnik rentowności obrotu netto	3,1	3,2
Wskaźnik płynności I stopnia	30,0	31,9
Wskaźnik płynności II stopnia	97,6	96,6

W 2005 r. wyniki finansowe przedsiębiorstw województwa świętokrzyskiego uległy nieznacznej poprawie. Przychody z całokształtu działalności były wyższe niż przed rokiem o 1,6%, co przy niższej dynamice kosztów ich uzyskania, które zwiększyły się o 1,3%, wpłynęło na poprawę większości podstawowych relacji ekonomicznych. Wynik finansowy brutto, który jeszcze po trzech kwartałach kształtował się na poziomie niższym niż rok wcześniej, osiągnął wartość 1064,4 mln zł i był o 5,8% wyższy niż w 2004 r. Zwiększył się także wynik finansowy netto, który wyniósł 863,4 mln zł wobec 811,2 mln zł przed rokiem.

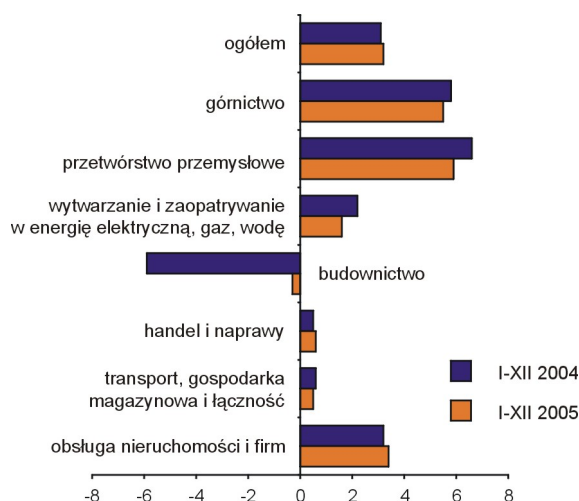
Odsetek przedsiębiorstw wykazujących zysk netto obniżył się o 0,5 pkt procentowego i ukształtował się na poziomie 76,9%.



Rentowność sprzedaży wyniosła 4,0% wobec 4,9% rok wcześniej. Poprawie uległ natomiast wskaźnik rentowności obrotu netto, który wzrósł z 3,1% do 3,2% oraz wskaźnik poziomu kosztów, który zmalał z 96,3% do 96,0%.

Znaczną poprawę wyniku finansowego netto odnotowano w budownictwie. Pomimo, że pozostał on ujemny, to strata była wyraźnie mniejsza niż w 2004 r., a rentowność netto przedsiębiorstw budowlanych zwiększyła się z minus 5,9% do minus 0,3%. Wyraźny wzrost wypracowanego zysku (o 28,1%) wykazały firmy z sekcji handel i naprawy, a w mniejszej skali wystąpił on także w transporcie, gospodarce magazynowej i łączności oraz obsłudze nieruchomości i firm. Spadek wyniku finansowego netto odnotowano natomiast w przemyśle.

**Wskaźnik rentowności obrotu netto według sekcji**



## CENY

Ceny towarów i usług konsumpcyjnych w 2005 r. w województwie świętokrzyskim były wyższe niż w 2004 r. średnio o 2,4% (w kraju - o 2,1%).

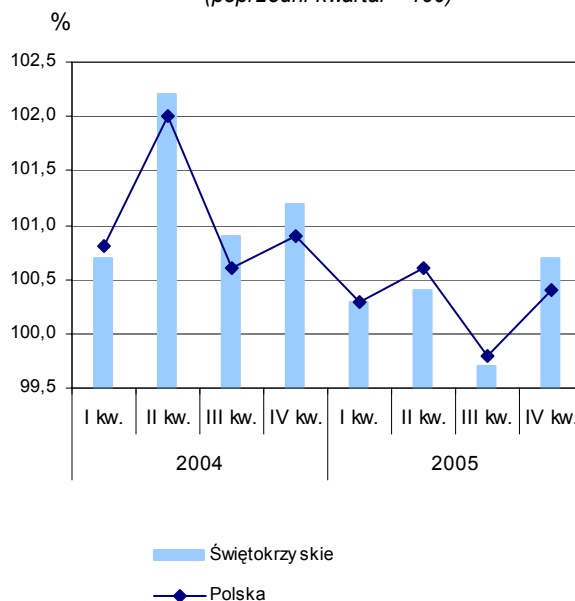
W największym stopniu wzrosły wydatki związane z transportem (w tym ceny paliw do prywatnych środków transportu) – o 6,0%. Odnotowano również relatywnie wysoki wzrost opłat związanych z mieszkaniem, tj. jego użytkowaniem i prowadzeniem gospodarstwa domowego – o 4,1% oraz ceny napojów alkoholowych i wyrobów tytoniowych – o 3,2%. Droższe niż rok wcześniej były też: żywność i napoje bezalkoholowe (o 2,3%), usługi związane z rekreacją i kulturą (o 1,6%) oraz opłaty w zakresie edukacji (o 1,1%).

Niższe niż przed rokiem były natomiast opłaty związane z ochroną zdrowia, w tym m.in. ceny usług lekarskich i stomatologicznych oraz preparatów farmaceutycznych – o 2,8%. Potaniały również odzież i obuwie - o 6,5%.

**Ceny wybranych towarów i usług konsumpcyjnych**  
(poprzedni kwartał = 100)



**Ogólny wskaźnik cen towarów i usług konsumpcyjnych**  
(poprzedni kwartał = 100)



## NAKŁADY INWESTYCYJNE

W 2005 r. wartość nakładów inwestycyjnych ogółem wyniosła 1214,7 mln zł, w tym wartość nakładów na:

- budynki i budowle - 354,1 mln zł,
- maszyny i urządzenia techniczne - 675,9 mln zł,
- środki transportu - 95,0 mln zł.

Nakłady inwestycyjne zrealizowane przez inwestorów z regionu świętokrzyskiego w porównaniu z analogicznym okresem 2004 r. wzrosły o 38,6%. W sektorze publicznym przeznaczono na inwestycje 181,6 mln zł, a w prywatnym - 1033,1 mln zł, czyli 85% łącznej ich wartości.

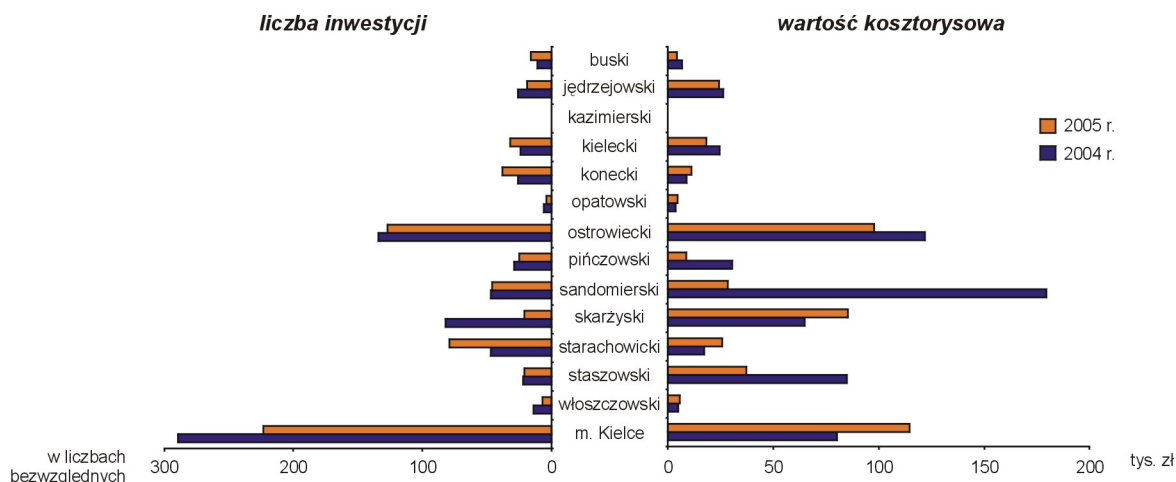
Największe zaangażowanie wystąpiło w grupie przedsiębiorstw przemysłowych, które wydatkowały 1039,0 mln zł, co stanowiło o 47,7% więcej środków niż rok wcześniej. Znaczne zwiększenie nakładów odnotowano w budownictwie - o 71,6%, a nieco mniejsze w działalności handlowej - o 21,2%. Ograniczenie nakładów w skali roku wystąpiło natomiast w podmiotach prowadzących działalność transportową (o 54,5%), zajmujących się obsługą nieruchomości i firm (o 25,6%) oraz ochroną zdrowia (o 70,0%).

W ciągu minionego roku inwestorzy rozpoczęli realizację 757 inwestycji o łącznej wartości kosztorysowej 466,3 mln zł. Było ich więcej niż rok wcześniej (o 15,0%), jednak o niższej wartości (o 28,7%).

W sektorze prywatnym rozpoczęto 443 inwestycje o wartości 338,7 mln zł wobec 433 o wartości 555,0 mln zł w 2004 r. W sektorze publicznym rozpoczęto 314 inwestycje o wartości 127,6 mln zł wobec odpowiednio w 2004 r.: 225 i 99,0 mln zł.

Realizację nowych inwestycji najczęściej podejmowano w podmiotach przemysłowych - 663 o wartości kosztorysowej 422,5 mln zł (w 2004 r. rozpoczęto ich 331, o wartości 526,4 mln zł). Znaczącą liczbę rozpoczętych inwestycji odnotowano ponadto w jednostkach handlu i napraw - 28 o wartości 5,8 mln zł (w 2004 r. odpowiednio: 24 i 4,6 mln zł) oraz obsługujących nieruchomości i firmy - 21 inwestycji o wartości 23,6 mln zł (w 2004 r.: 12 i 4,4 mln zł). W pozostałych rodzajach działalności podjęto 45 nowych inwestycji o łącznej wartości kosztorysowej 14,4 mln zł.

### Inwestycje noworozpoczęte w 2005 r. według powiatów







## PODMIOTY GOSPODARKI NARODOWEJ

---

Na koniec pierwszego kwartału 2006 r. w krajowym rejestrze urzędowym podmiotów gospodarki narodowej REGON województwa świętokrzyskiego zarejestrowanych było 104175 podmiotów (bez rolników indywidualnych), tj. o 0,5% więcej niż w analogicznym okresie roku ubiegłego.

Sektor prywatny skupiał 96,3% wszystkich podmiotów w rejestrze, przy czym udział osób fizycznych prowadzących działalność gospodarczą w tym sektorze wyniósł 83,8%.

Jako podstawowy rodzaj prowadzonej działalności 38,5% ogółu podmiotów zadeklarowało działalność z sekcji handel i naprawy, 12,2% - działalność z sekcji obsługa nieruchomości i firm, 10,8% - z sekcji budownictwo, 9,5% - z sekcji przetwórstwo przemysłowe, a 7,2% - z sekcji transport gospodarka magazynowa i łączność.

W sektorze publicznym dominowały podmioty należące do sekcji edukacja (41,2%) oraz obsługa nieruchomości i firm (27,4 %).

Na terenie województwa świętokrzyskiego zarejestrowanych było 4008 spółek handlowych, w tym 512 z udziałem kapitału zagranicznego, 536 spółdzielni, 15 przedsiębiorstw państwowych, 134 fundacje, 2431 stowarzyszeń i organizacji społecznych oraz 84031 osób fizycznych prowadzących działalność gospodarczą.

W porównaniu z pierwszym kwartałem ub. roku o 110 zwiększyła się liczba spółek handlowych, w tym o 20 z udziałem kapitału zagranicznego. Wśród spółek handlowych przeważały spółki z ograniczoną odpowiedzialnością (76,3%), jawne (16,9%) oraz akcyjne (5,8%). Najchętniej podejmowały one działalność handlową (36,1%), przemysłową (25,3%) oraz budownictwo (14,7%).

Najwięcej podmiotów prowadziło działalność na terenie Kielc (28,2%). W pozostałych powiatach ich udział kształtował się następująco: w kieleckim (11,3%), ostrowieckim (9,9%), skarżyskim (7,3%), starachowickim (6,7%), koneckim (6,0%), sandomierskim (5,8%), jędrzejowskim (5,6%), buskim (5,0%), staszowskim (4,8%), opatowskim (3,0%), włoszczowskim (2,9%), pińczowskim (2,3%) oraz kazimierskim (1,3%).

Na przestrzeni pierwszego kwartału 2006 r. po wpis do rejestru zgłosiły się 1763 podmioty, a 1897 zostało z niego wyrejestrowanych.

## ROLNICTWO

---

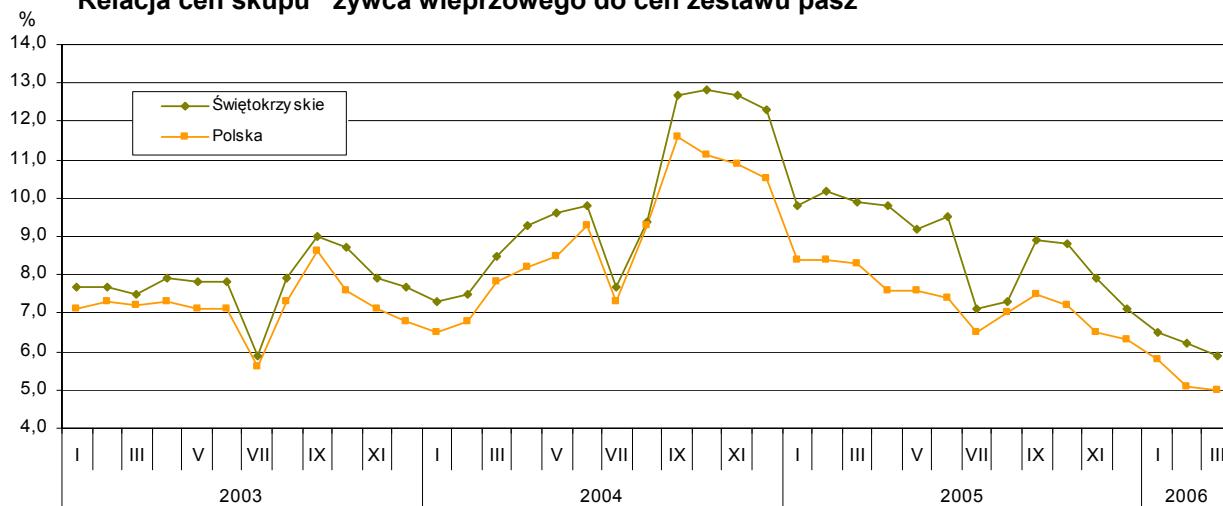
Przy wzrastającej podaży produktów rolnych w ostatnich dwóch miesiącach I kwartału br. dynamika ich cen była zróżnicowana. Rosnącą tendencję, szczególnie w handlu targowiskowym, wykazywały ceny zbóż, ziemniaków i żywca wołowego, spadały natomiast w styczniu i lutym ceny żywca wieprzowego. Ceny większości produktów rolnych utrzymywały się na poziomie znacznie niższym niż przed rokiem.

Skup zbóż podstawowych w okresie styczeń – marzec br. wyniósł 4,5 tys. ton i był o 23,4% większy niż w analogicznym okresie poprzedniego roku, w tym pszenicy skupiono więcej o 3,3 tys. ton (o 8,8%), a żyta – o 0,2 tys. ton (o 67,1%).

Ceny pszenicy w skupie, po styczniowym wzroście, w następnych dwóch miesiącach wykazywały tendencję spadkową, w przeciwieństwie do żyta, które w styczniu potaniało, a w lutym i marcu podrożało. W marcu cena skupu pszenicy obniżyła się zarówno w stosunku do lutego br., jak i do analogicznego miesiąca poprzedniego roku odpowiednio: o 2,4% i o 2,0%, natomiast żyto w tych samych przedziałach czasowych podrożało o 0,1% i potaniało o 0,8%. W obrocie targowiskowym ceny pszenicy i żyta były odpowiednio wyższe niż w lutym br.: o 4,8% i o 2,0%, zaś niższe w skali roku: o 10,2% i o 6,8%.

Ceny targowiskowe ziemniaków, wykazujące tendencję wzrostową od listopada ub. roku, w marcu osiągnęły kwotę 69,7 zł za 1 dt, tj. większą o 9,3% niż przed miesiącem i o 91,8% niż przed rokiem.

### Relacja cen skupu<sup>a)</sup> żywca wieprzowego do cen zestawu pasz<sup>b)</sup>



a) Ceny bieżące bez VAT. b) Zestaw pasz obejmuje: 0,58 kg ziemniaków i 0,35 kg zbóż (wg cen targowiskowych) oraz 0,07 kg mieszanki „PT-2” (wg cen detalicznych).

Skup żywca rzeźnego w okresie styczeń – marzec br. wyniósł 16 tys. ton i był o 4,3% większy niż przed rokiem, w tym żywca wołowego skupiono 3,3 tys. ton (o 0,3% więcej), a wieprzowego - 8,4 tys. ton (o 7,5% więcej).

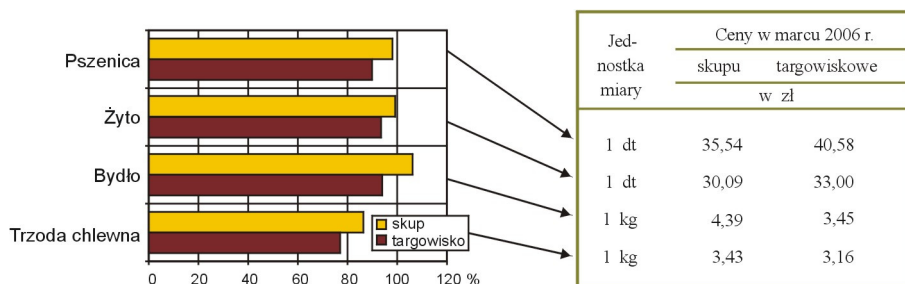
W marcu br. wzrosły ceny żywca wieprzowego, przy czym w skupie o 2,7% (po raz pierwszy od 5-ciu miesięcy), a na targowiskach o 4,6% (po raz pierwszy od 6-ciu miesięcy). Nadal były one jednak znacznie niższe niż przed rokiem odpowiednio o: 13,4% i o 22,7%.

Niewielkie wahania cen zbóż i znaczny wzrost cen ziemniaków w I kwartale br. oraz utrzymujący się niski poziom cen żywca wieprzowego kształtował wskaźniki opłacalności tuczu trzody chlewnej na niskim poziomie. W marcu relacja ceny skupu żywca wieprzowego do ceny zestawu pasz wyniosła 5,9 wobec 6,2 w lutym i 9,9 przed rokiem. Za 1 prosię płacono przeciętnie ok. 114 zł, tj. o 7,9% więcej niż w lutym i o 15,8% mniej niż rok temu.

W I kwartale br. odnotowano wzrost cen żywca wołowego, przy czym w skupie tylko w dwóch pierwszych miesiącach, a na targowiskach - od stycznia do marca. Zwiększona w marcu br. podaż żywca do skupu wpłynęła na nieznaczny, bo wynoszący tylko 0,2% spadek jego cen w tej formie sprzedaży, natomiast obserwowany w obrocie targowiskowym wzrost wyniósł 8,2%. Ceny marcowe żywca wołowego w skali roku wzrosły o 6,0% w skupie, a na targowiskach obniżyły się o 6,0%.

Wahania cen wystąpiły w obrocie targowiskowym krów i jałówek. W marcu za krowę dojną płacono 2177 zł, a za jałówkę 1-roczną 1280 zł, tj. odpowiednio o 15,8% i o 2,4% więcej niż przed rokiem.

### Dynamika cen skupu i targowiskowych niektórych produktów rolnych (analogiczny miesiąc roku poprzedniego = 100)



## PRZEMYSŁ

Dynamika produkcji sprzedanej w marcu (ceny stałe)	II 2006=100	III 2005=100	I - III 2005=100
<b>Przemysł:</b>	123,9	123,8	114,3
Górnictwo	154,1	90,6	79,2
Przetwórstwo przemysłowe	127,1	126,3	115,1
Wytwarzanie i zaopatrywanie w energię elektryczną, gaz, wodę	98,6	112,6	117,4

W marcu br. podmioty gospodarcze prowadzące działalność przemysłową wykazały przychody ze sprzedaży wyrobów i usług w wysokości 1282,1 mln zł (w bieżących cenach bazowych). Licząc w cenach stałych, produkcja sprzedana przemysłu była wyższa o 23,8% w stosunku do ubiegłego roku oraz o 23,9% w odniesieniu do poprzedniego miesiąca (w kraju

zarówno w skali roku, jak i w odniesieniu do lutego br. wyższa o 16,4%).

Po trzech miesiącach sprzedaż w przemyśle przekraczała poziom z roku ubiegłego o 14,3% (w kraju - o 12,4%). Znaczny wzrost produkcji odnotowano w przetwórstwie przemysłowym - o 15,1% oraz w wytwarzaniu i zaopatrywaniu w energię elektryczną, gaz, wodę - o 17,4%, natomiast w górnictwie nastąpił spadek o 20,8%.

Największy wzrost produkcji sprzedanej w I kwartale br. w porównaniu z analogicznym okresem ub. roku wystąpił w następujących działach:

- produkcja maszyn i aparatury elektrycznej – o 56,6%,
- produkcja pojazdów samochodowych, przyczep i naczep – o 47,7%,
- produkcja wyrobów gumowych i z tworzyw sztucznych – o 31,6%,
- produkcja drewna i wyrobów z drewna oraz ze słomy i wikliny – o 22,4%.

Spadek produkcji sprzedanej wystąpił m.in. w pozostałym górnictwie oraz poborze, uzdatnianiu i rozprowadzaniu wody.

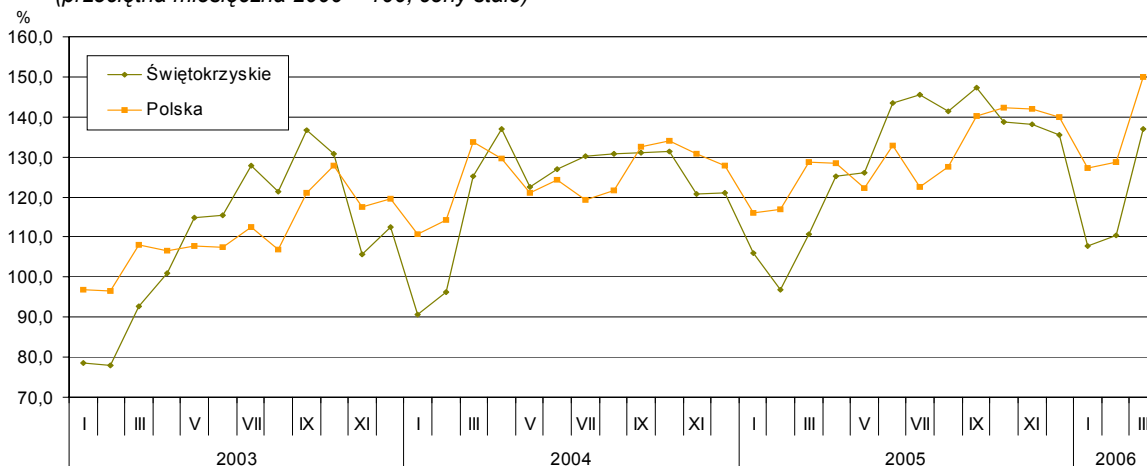
Wydajność pracy mierzona produkcją sprzedaną na 1 zatrudnionego (w bieżących cenach bazowych) w marcu br. wyniosła 21003 zł i licząc w cenach stałych była o 20,6% wyższa niż przed rokiem.

Z wyrobów objętych badaniem w jednostkach dużych wzrost produkcji w I kwartale br. w porównaniu z I kwartałem 2005 r. wystąpił m.in. w:

- kotłach centralnego ogrzewania – o 163,8%,
- oknach i ich ościeżnicach z tworzyw sztucznych dla budownictwa – o 66,8%,
- tarczyc iglastej – o 30,7%,
- koszulach męskich lub chłopięcych, wyłączając z dzianin – o 10,4%.

Ubiegłorocznego poziomu produkcji nie osiągnięto w: nawozach wapniowych i wapniowo – magnezowych, maśle oraz innych tłuszczach otrzymywanych z mleka, świeżym lub chłodzonym mięsie wołowym i cielęcym.

**Dynamika produkcji sprzedanej przemysłu**  
(przeciętna miesięczna 2000 = 100; ceny stałe)



## BUDOWNICTWO

W marcu 2006 r. przedsiębiorstwa budowlane zrealizowały przychód ze sprzedaży produkcji i usług w kwocie 72,8 mln zł (w bieżących cenach bazowych). W odniesieniu do marca 2005 r. odnotowano spadek ich przychodów o 28,5%, natomiast w porównaniu z lutym br. - wzrost o 34,2%.

Produkcja budowlano-montażowa w marcu 2006 r. ukształtowała się na poziomie 54,0 mln zł i była niższa (licząc w cenach bieżących) o 36,2% w stosunku do marca 2005 r. W relacji do lutego br. wzrosła o 50,7%. *W skali kraju (licząc w cenach stałych) zwiększyła się zarówno w stosunku do marca ub. r., jak i poprzedniego miesiąca odpowiednio o: 15,5% i 34,0%.*

Przychód ze sprzedaży wyrobów i usług na jednego zatrudnionego w budownictwie w marcu br. wyniósł 9881 zł i był niższy o 20,3% niż przed rokiem.

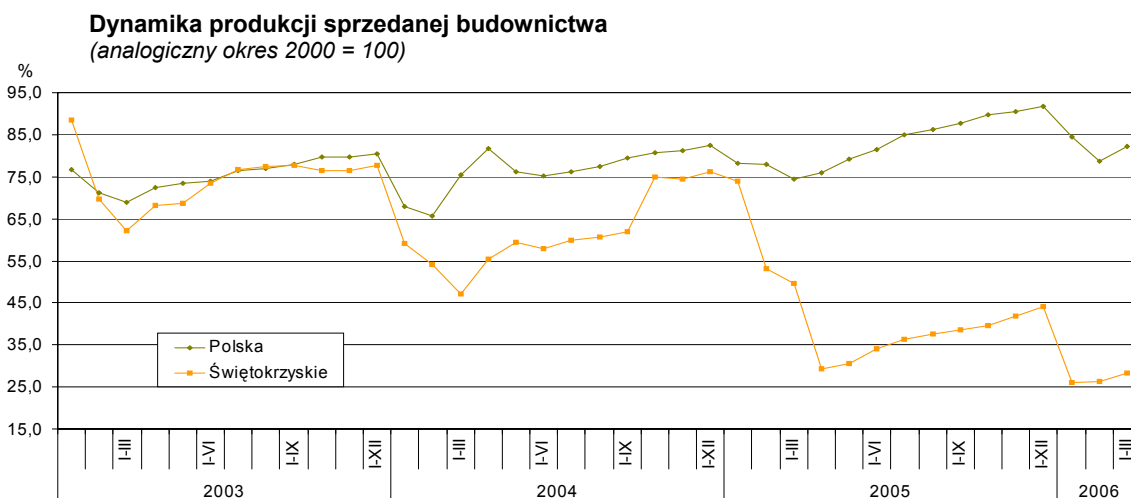
W okresie I kwartału przychody ze sprzedaży produkcji i usług osiągnęły wartość 173,0 mln zł (w bieżących cenach bazowych) i były niższe o 42,8% w porównaniu z analogicznym okresem ub. roku.

Po trzech miesiącach br. wartość produkcji budowlano-montażowej wyniosła 124,0 mln zł (w cenach bieżących) i była niższa o 51,9% od uzyskanej w I kwartale 2005 r. *(w kraju – licząc w cenach stałych – zwiększyła się o 4,5%).*

Udział produkcji budowlano-montażowej w ogólnej kwocie przychodów ze sprzedaży budownictwa w tym okresie ukształtował się na poziomie 71,7% i był niższy o 13,5 pkt procentowego niż rok wcześniej.

Wzrost produkcji budowlano-montażowej w stosunku do I kwartału 2005 r. wystąpił w jednostkach zajmujących się wykonywaniem instalacji budowlanych (o 24,0%) oraz wykonywaniem robót wykończeniowych (o 136,9%).

Udział robót inwestycyjno-modernizacyjnych w ogólnej produkcji budowlano-montażowej w okresie trzech miesięcy br. sięgał 82,0%, tj. o 2,6 pkt mniej niż w roku ubiegłym.



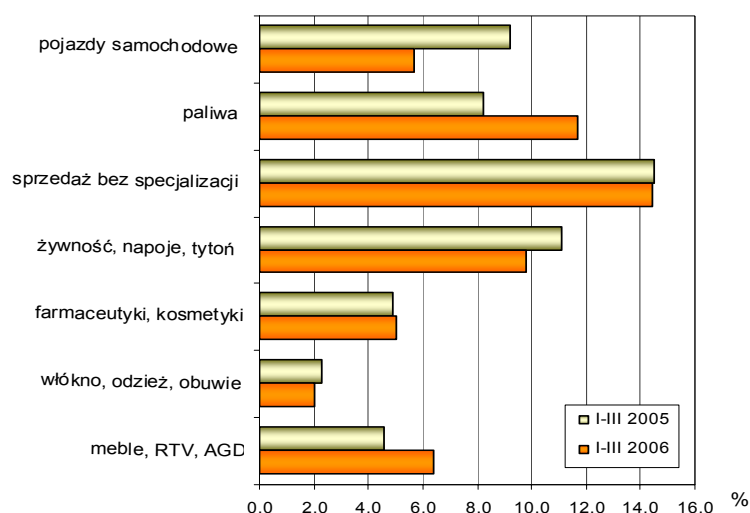
## HANDEL

**Sprzedaż hurtowa** zrealizowana w marcu 2006 r. w przedsiębiorstwach handlowych i niehandlowych wyniosła 1058,5 mln zł i była wyższa o 22,1% w relacji do poprzedniego miesiąca i o 13,9% niż przed rokiem. Wartość sprzedaży hurtowej osiągniętej przez jednostki handlowe wyniosła 931,6 mln zł, co oznacza wzrost o 22,4% w porównaniu z lutym br. i o 11,1% w stosunku do analogicznego okresu roku ubiegłego.

**Sprzedaż detaliczna** w przedsiębiorstwach handlowych i niehandlowych ukształtowała się na poziomie 348,6 mln zł i zwiększyła się o 14,2% w porównaniu z lutym br. i o 3,5% w stosunku do marca 2005 r. Podmioty należące do sekcji handel i naprawy zrealizowały sprzedaż detaliczną na kwotę 292,5 mln zł., tj. większą o 14,4% w relacji do poprzedniego miesiąca oraz o 17,8% niż rok wcześniej.

W okresie I kwartału 2006 r. wartość sprzedaży w przedsiębiorstwach handlowych i niehandlowych przewyższała wielkości ubiegłoroczne. Poziom sprzedaży detalicznej zwiększył się o 5,6%, a hurtowej – o 9,0%. W firmach handlowych na przestrzeni styczeń – marzec br. zanotowana sprzedaż detaliczna była wyższa niż w analogicznym okresie 2005 r. o 19,8%, natomiast hurtowa – o 7,0%.

### Udział sprzedaży detalicznej wybranych grup branżowych w sprzedaży detalicznej ogółem



Wysokie dynamiki sprzedaży detalicznej w relacji do I kwartału ub. roku odnotowano m.in. w grupach: prasa, książki (o 62,5%), meble, RTV, AGD (o 52,1%), paliwa (o 53,3%). Ubiegłorocznego poziomu sprzedaży nie osiągnięto m. in. w grupach: pojazdy samochodowe (spadek o 33,6%), żywność, napoje, tytoń (o 4,9%), włókno, odzież, obuwie (o 4,5%).

*Inne dane charakteryzujące województwo można znaleźć w wydawnictwach Urzędu Statystycznego w Kielcach oraz w publikacjach ogólnopolskich GUS.*

# WYBRANE DANE O WOJEWÓDZTWIE ŚWIĘTOKRZYSKIM

Wyszczególnienie a – 2005      b – 2006		I	II	III	IV	V	VI	VII	VIII	IX	X	XI	XII
<b>Ludność<sup>1)</sup></b> (w tys. osób) .....	a	.	.	1287,3	.	.	1286,4	.	.	1285,5	.	.	.
	b	.	.	.									
<b>Bezrobotni zarejestrowani<sup>1)</sup></b> (w tys. osób).....	a	129,0	128,9	127,4	122,6	119,4	117,4	116,1	116,4	115,3	113,0	114,5	117,8
	b	121,1	120,6	118,7									
<b>Stopa bezrobocia<sup>1/2)</sup></b> (w %) .....	a	22,2	22,2	22,0	21,4	20,9	20,6	20,4	20,4	20,3	19,9	20,1	20,6
	b	21,0	20,9	20,7									
<b>Oferty pracy</b> (w ciągu miesiąca).....	a	1447	1882	2028	2350	2254	2751	2401	2296	2666	2001	1268	974
	b	1429	2189	2806									
<b>Liczba bezrobotnych na 1 ofertę pracy<sup>1)</sup></b> .....	a	561	400	383	363	328	386	363	259	297	448	477	1070
	b	411	279	170									
<b>Przeciętne zatrudnienie w sektorze przedsiębiorstw<sup>3)</sup></b> (w tys. osób) .....	a	102,7	102,9	102,8	102,4	102,5	103,0	103,9	103,8	103,9	103,2	103,0	103,3
	b	104,1	104,5	104,7									
poprzedni miesiąc=100.....	a	101,2	100,3	99,8	99,7	100,1	100,5	100,8	100,0	100,1	99,4	99,8	100,3
	b	100,7	100,4	100,2									
analogiczny miesiąc poprzedniego roku=100.....	a	101,8	102,6	102,3	101,4	101,2	101,2	101,6	101,8	101,8	101,1	101,3	101,9
	b	101,4	101,5	101,9									
<b>Przeciętne miesięczne wynagrodzenie brutto w sektorze przedsiębiorstw<sup>3)</sup></b> (w zł) .....	a	2019,51	2027,39	2160,30	2064,96	2077,33	2127,14	2132,68	2151,50	2128,92	2128,45	2259,39	2305,00
	b	2079,34	2045,44	2210,91									
poprzedni miesiąc=100.....	a	91,5	100,4	106,6	95,6	100,6	102,4	100,3	100,9	99,0	100,0	106,2	102,0
	b	90,2	98,4	108,1									
analogiczny miesiąc poprzedniego roku=100.....	a	101,3	102,9	98,9	97,3	100,8	101,6	101,8	101,0	101,7	101,1	102,9	104,4
	b	103,0	100,9	102,3									
<b>Mieszkania oddane do użytku</b> (od początku roku) .....	a	286	405	515	696	858	954	1060	1223	1359	1523	1694	2121
	b	140	229	369									
analogiczny okres poprzedniego roku=100 .....	a	127,1	100,7	97,5	101,9	105,9	109,3	108,6	115,3	117,8	121,0	110,2	107,2
	b	49,0	56,5	71,7									
<b>Nakłady inwestycyjne<sup>4)</sup></b> (w tys. zł; ceny bieżące) .....	a	.	.	.	.	.	511855	.	.	824621	.	.	1214655
	b	.	.	.									
analogiczny okres poprzedniego roku=100 .....	a	.	.	.	.	.	103,6	.	.	137,9	.	.	138,6
(ceny bieżące)	b	.	.	.									
<b>Produkcja sprzedana przemysłu<sup>3)</sup></b> (ceny stałe)													
poprzedni miesiąc=100.....	a	87,5	91,3	114,1	113,2	100,7	113,6	101,4	97,3	104,1	94,2	99,5	98,0
	b	79,4	102,6*	123,9									
analogiczny miesiąc poprzedniego roku=100.....	a	116,7	100,6	88,3	91,4	102,9	112,9	110,7	108,0	112,2	105,7	114,3	111,9
	b	101,5	114,0*	123,8									

1) Stan w końcu okresu.    2) Udział zarejestrowanych bezrobotnych w cywilnej ludności aktywnej zawodowo.    3) W przedsiębiorstwach z większą od 9 liczbą pracujących.    4) W przedsiębiorstwach z większą od 49 liczbą pracujących.

UWAGA: Znak „\*” oznacza, że dane zostały zmienione w stosunku do już opublikowanych.



# WYBRANE DANE O WOJEWÓDZTWIE ŚWIĘTOKRZYSKIM

Wyszczególnienie a – 2005      b – 2006	I	II	III	IV	V	VI	VII	VIII	IX	X	XI	XII
<b>Produkcja budowlano-montażowa<sup>1)</sup></b> (ceny bieżące)												
poprzedni miesiąc=100..... a	34,1	107,8	93,3	66,4	126,0	147,0	94,5	97,0	105,7	115,9	92,3	147,1
b	21,5	105,2	150,7									
analogiczny miesiąc poprzedniego roku=100..... a	119,2	130,4	93,0	40,0	71,7	92,8	72,0	64,9	57,6	62,3	64,9	64,3
b	40,5	39,5	63,8									
<b>Sprzedaż detaliczna towarów<sup>1)</sup></b> (ceny bieżące)												
poprzedni miesiąc=100..... a	71,2	98,7	117,9	111,1	101,1	101,4	99,7	105,7	97,2	115,5	81,5	120,7
b	74,8	91,3	114,2									
analogiczny miesiąc poprzedniego roku=100..... a	120,3	111,6	101,4	84,7	116,6	114,8	110,6	108,8	111,9	130,6	115,4	109,9
b	115,5	106,9	103,5									
<b>Wskaźnik cen towarów i usług konsumpcyjnych<sup>2)</sup></b>												
analogiczny miesiąc poprzedniego roku=100..... a	.	.	104,4	.	.	102,7	.	.	101,5	.	.	100,7
b	.	.	.									
<b>Wskaźnik cen skupu ziarna zbóż:</b>												
poprzedni miesiąc=100..... a	100,7	98,5	93,8	92,8	101,6	91,2	103,6	97,1	102,3	97,4	97,8	108,8
b	106,4	100,3	99,3									
analogiczny miesiąc poprzedniego roku=100..... a	63,4	63,6	61,0	57,1	56,8	51,1	59,1	77,4	77,1	77,6	74,4	85,2
b	90,0	91,6	96,9									
<b>Wskaźnik cen skupu żywca rzeźnego wołowego:</b>												
poprzedni miesiąc=100..... a	101,0	105,7	96,7	105,6	98,6	100,5	100,5	101,1	100,5	95,9	98,3	99,3
b	102,2	104,0	99,8									
analogiczny miesiąc poprzedniego roku=100..... a	142,6	146,1	134,4	137,4	116,2	100,9	103,6	109,5	107,8	110,1	105,3	103,2
b	104,4	102,8	106,0									
<b>Wskaźnik cen skupu żywca rzeźnego wieprzowego:</b>												
poprzedni miesiąc=100..... a	84,6	103,6	99,5	94,2	97,6	100,5	108,2	105,3	100,7	94,0	95,9	95,5
b	93,6	98,5	102,7									
analogiczny miesiąc poprzedniego roku=100..... a	124,7	121,7	104,8	94,0	89,7	79,9	85,9	88,2	83,8	82,6	80,1	79,7
b	88,3	83,9	86,6									
<b>Relacje cen skupu<sup>3)</sup> żywca wieprzowego do cen 1 kg zestawu pasz<sup>4)</sup></b> ..... a	9,8	10,2	9,9	9,8	9,2	9,5	7,1	7,3	8,9	8,8	7,9	7,1
b	6,5	6,2	5,9									
<b>Wskaźnik rentowności obrotu w przedsiębiorstwach<sup>5)</sup></b>												
brutto <sup>6)</sup> (w %) ..... a	.	.	-0,1	.	.	2,8	.	.	3,8	.	.	4,0
b	.	.	.									
netto <sup>7)</sup> (w %) ..... a	.	.	-0,8	.	.	2,1	.	.	3,0	.	.	3,2
b	.	.	.									
<b>Podmioty gospodarki narodowej<sup>8)</sup></b> ..... a	103314	103561	103634	103400	103103	102904	103127	103166	103612	104012	104240	104416
b	104367	104202	104175									
w tym spółki handlowe ..... a	3868	3885	3898	3915	3917	3927	3932	3939	3948	3959	3969	3970
b	3983	3992	4008									
w tym z udziałem kapitału zagranicznego ..... a	497	496	492	490	493	494	493	492	495	497	498	500
b	505	507	512									

1) W przedsiębiorstwach z większą od 9 liczbą pracujących. 2) W kwartale. 3) Ceny bieżące bez VAT. 4) Zestaw pasz obejmuje: 0,58 kg ziemniaków i 0,35 kg zbóż (wg cen targowiskowych) oraz 0,07 kg mieszanki „PT-2” (wg cen detalicznych).

5) Z większą od 49 liczbą pracujących: dane są prezentowane narastająco. 6) Relacja wyniku finansowego brutto do przychodów z całokształtu działalności. 7) Relacja wyniku finansowego netto do przychodów z całokształtu działalności.

8) W rejestrze REGON, bez rolników indywidualnych; stan w końcu okresu.

UWAGA: Znak „\*” oznacza, że dane zostały zmienione w stosunku do już opublikowanych.