



Urząd Statystyczny
w Kielcach

KOMUNIKAT

o sytuacji społeczno - gospodarczej
województwa świętokrzyskiego

7

Lipiec 2006

e-mail: sekretariat@stat.gov.pl

tel. (41) 361-15-42

<http://www.stat.gov.pl/urzedz/kielce>

- *Produkcja sprzedana przedsiębiorstw przemysłowych zrealizowana w lipcu br. znacznie przekroczyła poziom osiągnięty w ub. roku, natomiast w porównaniu z czerwcem br. uległa obniżeniu.*
- *Dobre wyniki osiągnęły firmy budowlane – sprzedaż produkcji budowlano-montażowej była wyższa niż przed rokiem i przed miesiącem. Wzrost produkcji w skali roku był w lipcu br. największy od początku 2006 r.*
- *Liczba oddanych do użytku mieszkań była nieznacznie wyższa niż w lipcu ub. roku, natomiast dużo niższa niż w czerwcu br. W okresie siedmiu miesięcy br. więcej niż przed rokiem rozpoczęto nowych budów, a także wydano pozwoleń na budowę.*
- *Przedsiębiorstwa w I półroczu br. uzyskały lepsze wyniki finansowe niż przed rokiem. Było to efektem szybciej rosnących przychodów z całokształtu działalności niż kosztów ich uzyskania. Wzrosły wskaźniki rentowności sprzedaży, rentowności obrotu brutto i netto. Obniżeniu uległ wskaźnik poziomu kosztów. Poprawę wyników odnotowano w jednostkach obsługi nieruchomości i firm, przetwórstwa przemysłowego oraz górnictwa.*
- *Sytuacja na rynku rolnym w lipcu br. charakteryzowała się wzrostem cen zbóż, ziemniaków i żywca wieprzowego, a zarazem spadkiem ceny żywca wołowego. Wzrosły ceny zwierząt przeznaczonych do dalszego chowu, poprawiła się także opłacalność tuczu trzody chlewnej.*
- *Przeciętne zatrudnienie w sektorze przedsiębiorstw było większe niż przed rokiem i przed miesiącem. W porównaniu z lipcem ub. roku obserwowano dalsze ograniczenie miejsc pracy w sektorze publicznym. W relacji do czerwca br. wzrost miejsc pracy odnotowano w obu sektorach własności. Więcej osób zatrudniono w przemyśle, budownictwie oraz obsłudze nieruchomości i firm, mniej - w usługach hotelarsko-gastronomicznych i transportowych.*
- *W dalszym ciągu zmniejsza się liczba osób poszukujących pracy. Stopa bezrobocia była niższa niż przed rokiem, jak i przed miesiącem.*
- *Przeciętne wynagrodzenie miesięczne (brutto) w przedsiębiorstwach obu sektorów własności przekroczyło poziom ubiegłoroczny, jak i ubiegłomiesięczny. W porównaniu z płacami w czerwcu br. niższe wypłacono jedynie w firmach zajmujących się obsługą nieruchomości i firm.*

Prezentowane w Komunikacie dane:

- o pracujących, zatrudnieniu, wynagrodzeniach – w ujęciu miesięcznym - dotyczą podmiotów gospodarczych, w których liczba pracujących przekracza 9 osób,
- o przychodach ze sprzedaży produkcji przemysłu i budownictwa, sprzedaży detalicznej i hurtowej towarów – w ujęciu miesięcznym - dotyczą podmiotów gospodarczych, w których liczba pracujących przekracza 9 osób,
- o wynikach finansowych przedsiębiorstw – w ujęciu kwartalnym – dotyczą podmiotów gospodarczych prowadzących księgi rachunkowe (z wyjątkiem łowiectwa, leśnictwa, rybołówstwa i rybactwa, pośrednictwa finansowego oraz szkół wyższych), w których liczba pracujących przekracza 49 osób,
- o nakładach inwestycyjnych – w ujęciu kwartalnym – dotyczą podmiotów gospodarczych (bez względu na rodzaj działalności) prowadzących księgi rachunkowe, w których liczba pracujących przekracza 49 osób.

Dane w ujęciu wartościowym oraz wskaźniki struktury podano w cenach bieżących. Wskaźniki dynamiki zaprezentowano na podstawie wartości w cenach bieżących, z wyjątkiem przemysłu, dla którego podano je na podstawie wartości w cenach stałych (średnie ceny bieżące 2000 r.).

RYNEK PRACY

ZATRUDNIENIE

Przeciętne zatrudnienie w sektorze przedsiębiorstw w lipcu br. ukształtowało się na poziomie 106711 osób i było wyższe zarówno w porównaniu do poprzedniego roku jak i miesiąca kolejno o: 2,7% i 0,7% (w kraju również odnotowano wzrost zarówno w stosunku do lipca ub. roku jak i poprzedniego miesiąca odpowiednio o: 3,3% i 0,2%).

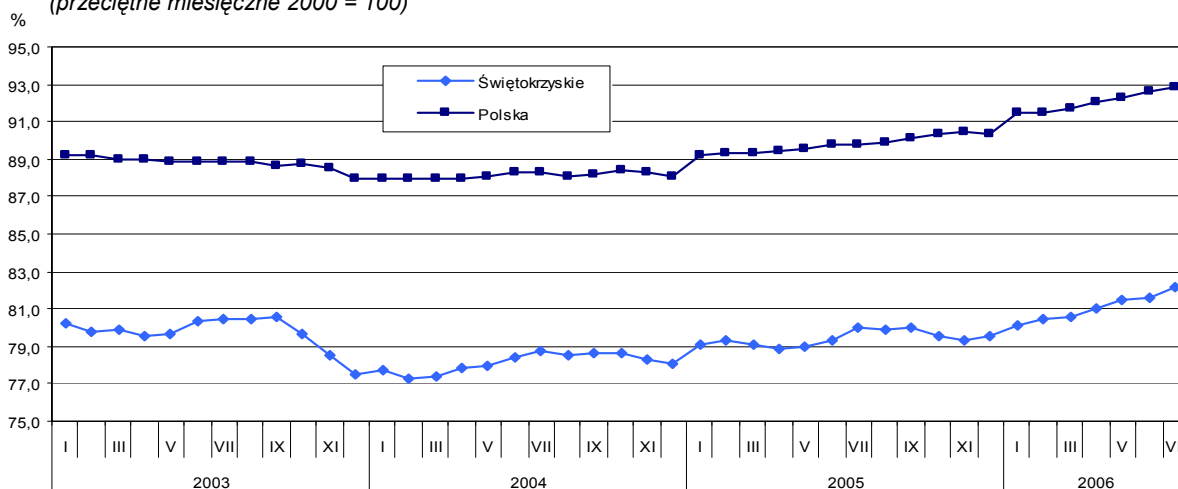
W lipcu br. w sektorze publicznym pracowało 15048 osób, tj. mniej w porównaniu z ub. rokiem o 12,4%, natomiast w porównaniu do miesiąca poprzedniego minimalny wzrost o 0,1%. W sektorze prywatnym przeciętne zatrudnienie wyniosło 91663 osoby i było wyższe w zestawieniu z ub. rokiem jak i miesiącem odpowiednio o: 5,7% i 0,7%.

Wysoki wzrost zatrudnienia w porównaniu z lipcem ub. roku odnotowano w hotelach i restauracjach (o 14,4%) oraz w handlu i naprawach (o 4,7%), natomiast spadek odnotowano w wytwarzaniu i zaopatrywaniu w energię elektryczną, gaz, wodę (o 1,1%) oraz w transporcie, gospodarce magazynowej i łączności (o 1,0%). Spośród działów przetwórstwa przemysłowego o znaczącym udziale w zatrudnieniu zwiększyło się ono w produkcji wyrobów z surowców niemetalicznych pozostałych (o 6,8%), natomiast spadek nastąpił w produkcji drewna i wyrobów z drewna oraz ze słomy i wikliny (o 5,4%).

W porównaniu z czerwcem br. mniej osób zatrudniono jedynie w hotelach i restauracjach (o 2,3%) oraz w transporcie (o 0,8%).

Dynamika przeciętnego zatrudnienia w sektorze przedsiębiorstw

(przeciętne miesięczne 2000 = 100)



W okresie siedmiu miesięcy br. przeciętne zatrudnienie wyniosło 104877 osób i było o 2,4% wyższe niż przed rokiem (w kraju – wzrost o 2,7%), do czego przyczynił się głównie jego wzrost w sektorze prywatnym – o 5,5%, podczas gdy w jednostkach publicznych jego spadek osiągnął 12,8%. W najwyższym stopniu wzrosło ono w hotelach i restauracjach (o 13,0%), a zmniejszyło się w górnictwie (o 1,7%).

BEZROBOCIE

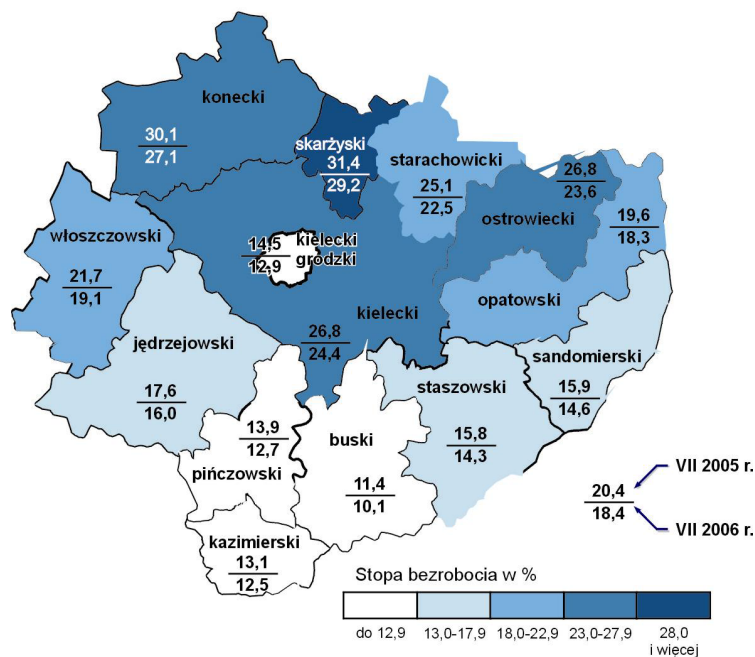
Liczba bezrobotnych zarejestrowanych w urzędach pracy województwa świętokrzyskiego w końcu lipca br. wyniosła 103286 osób i była niższa zarówno w stosunku do poprzedniego roku, jak i miesiąca odpowiednio o: 11,0% i 1,5%.

Wyszczególnienie	Bezrobotni (w tys.)			
	stan na koniec VII 2006	napływ w miesiącu	odpływ w miesiącu	stopa bezrobocia (w %)
Polska	2443,4	228,5	272,7	15,7
Świętokrzyskie	103,3	8,7	10,3	18,4

W lipcu br. w powiatowych urzędach pracy zarejestrowano 8734 osoby, tj. mniej o 7,8% niż przed rokiem i o 9,9% więcej niż przed miesiącem. Z ewidencji urzędów pracy na przestrzeni lipca br. wyłączono 10318 osób, tj. mniej zarówno w stosunku do ubiegłego roku jak i miesiąca kolejno o: 4,7% i 14,9%. Główną przyczyną wyrejestrowania było podjęcie pracy – 43,7% ogółu wyłączonych z ewidencji. Nie potwierdziły gotowości do pracy 2933 osoby, a 1182 osoby podjęły szkolenie lub staż.

Stopa bezrobocia rejestrowanego według powiatów

Stan w końcu miesiąca



- Spośród ogółu bezrobotnych:
- 70,9% stanowiły osoby wcześniej pracujące (przed rokiem – 71,0%),
 - 53,3% to kobiety (w roku poprzednim – 51,2%),
 - 54,7% to zamieszkali na wsi (przed rokiem również – 54,7%),
 - 89,2% nie posiadało prawa do zasiłku (w roku ubiegłym – 88,8%),

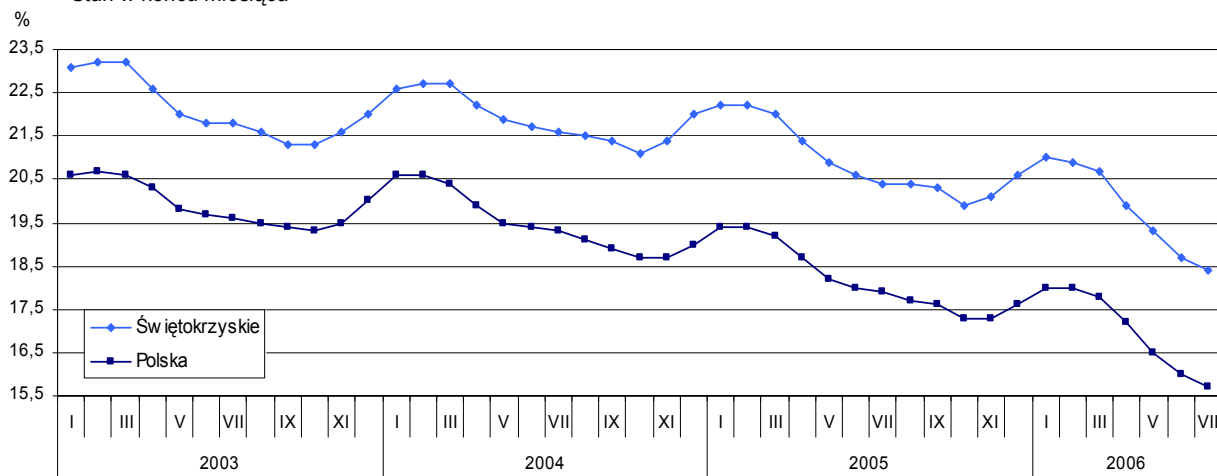
Urzędy pracy miały do dyspozycji w omawianym miesiącu 2518 ofert pracy, tj. więcej niż rok wcześniej o 4,9%, natomiast mniej o 5,6% w porównaniu z miesiącem poprzednim. W końcu lipca br. na 1 ofertę pracy przypadało 159 bezrobotnych.

Stopa bezrobocia rejestrowanego ukształtowała się na poziomie 18,4% wobec 20,4% przed rokiem

i 18,7% przed miesiącem. Powiatami o najwyższej stopie bezrobocia były: skarżyski (29,2%) i konecki (27,1%). Najniższą stopę bezrobocia odnotowano w powiatach: buskim (10,1%) i kazimierskim (12,5%). W kraju stopa bezrobocia wyniosła 15,7% i była o 2,2 pkt procentowego niższa niż przed rokiem oraz o 0,3 pkt niż przed miesiącem.

Stopa bezrobocia rejestrowanego^{a)}

Stan w końcu miesiąca



a) Dla 2003 r. dane zostały zweryfikowane w stosunku do wcześniej publikowanych po uwzględnieniu zmiany w liczbie pracujących w rolnictwie indywidualnym, dokonanej na podstawie wyników Narodowego Spisu Powszechnego Ludności i Mieszkań 2002 oraz Powszechnego Spisu Rolnego 2002.

Udział w ogólnej liczbie bezrobotnych wybranych kategorii osób będących w szczególnej sytuacji na rynku pracy kształtował się następująco:

- bezrobotni do 25 roku – 22,4% (w roku poprzednim również – 22,4%),
- bezrobotni powyżej 50 roku – 16,0% (przed rokiem – 14,7%),
- długotrwale bezrobotni – 69,1% (w ub. roku – 70,4%),
- bez kwalifikacji zawodowych – 23,7% (przed rokiem – 11,6%).

WYNAGRODZENIA

Przeciętne miesięczne wynagrodzenie brutto w sektorze przedsiębiorstw w lipcu br. wyniosło 2230,27 zł (84,2% średniej płacy krajowej) i było wyższe zarówno w relacji do lipca 2005 r. jak i czerwca 2006 r. kolejno o: 4,6% i 1,4%. *W kraju wyniosło ono 2647,80 zł i było wyższe o 5,6% w stosunku do poprzedniego roku i o 0,9% w zestawieniu z czerwcem br.*

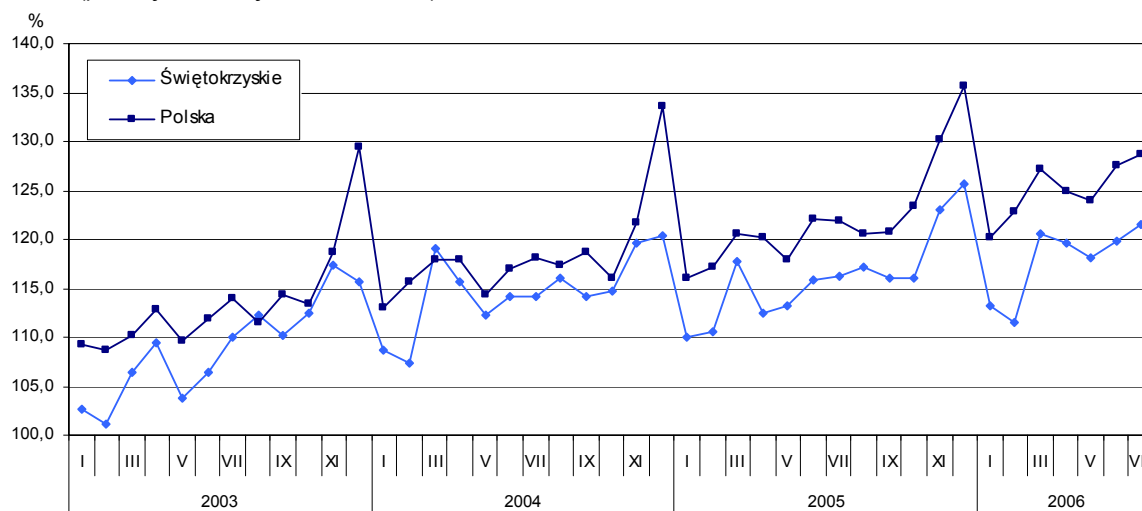
W sektorze publicznym przeciętna płaca osiągnęła poziom 2558,07 zł, tj. o 5,9% większy niż przed rokiem i o 0,1% niż przed miesiącem. Zatrudnionym w sektorze prywatnym wypłacono przeciętne wynagrodzenie w wysokości 2176,46 zł, tj. wyższe zarówno w porównaniu z lipcem 2005 r., jak i czerwcem br. kolejno o: 4,8% i 1,7%.

W stosunku do lipca 2005 r. płace zwiększyły się we wszystkich sekcjach sektora przedsiębiorstw z wyjątkiem budownictwa gdzie nastąpił spadek o 0,5%. Spośród działów przetwórstwa przemysłowego o znaczącym udziale w zatrudnieniu wysoki wzrost płac odnotowano we wszystkich sekcjach – najwyższy w produkcji maszyn i urządzeń o 12,3%.

W porównaniu z czerwcem br. najwięcej zyskali zatrudnieni w hotelach i restauracjach (o 12,8%). Najgłębszy spadek poziomu płac odnotowano w obsłudze nieruchomości i firm (o 12,0%).

W lipcu br. wynagrodzenie wyraźnie przekraczające średnie w województwie otrzymali pracownicy wytwarzania i zaopatrywania w energię elektryczną, gaz, wodę (o 50,0%), a płace znacznie poniżej przeciętnej wypłacono w hotelach i restauracjach – o 19,8%. Wśród działów przetwórstwa przemysłowego o znaczącym udziale w zatrudnieniu najwyższe płace odnotowano w produkcji wyrobów z surowców niemetalicznych pozostałych (o 39,0% ponad średnią), a płace znacznie poniżej wypłacono w produkcji drewna i wyrobów z drewna oraz ze słomy i wikliny (o 23,6%).

Dynamika przeciętnego miesięcznego wynagrodzenia brutto w sektorze przedsiębiorstw
(przeciętne miesięczne 2000 = 100)



W okresie siedmiu miesięcy br. przeciętne wynagrodzenie brutto ukształtowało się na poziomie 2162,44 zł i było o 3,8% wyższe niż przed rokiem (*w kraju jego wzrost osiągnął 4,8%*). Płace wzrosły w obu sektorach własności, przy czym w sektorze publicznym o 8,9%, a w prywatnym – o 3,2%. W skali roku wzrost płac wystąpił we wszystkich sekcjach – najwyższy w hotelach i restauracjach o 10,6%.

WYNIKI FINANSOWE PRZEDSIĘBIORSTW

Wyniki finansowe przedsiębiorstw w I półroczu br były lepsze niż przed rokiem. Przychody z całokształtu działalności przekroczyły poziom ubiegłoroczny o 8,3%. Wzrost przychodów odnotowano w sektorze prywatnym (o 9,7%), podczas gdy w publicznym nastąpiło ich obniżenie (o 3,1%). Wolniej rosły koszty uzyskania przychodów, które w skali roku zwiększyły się o 6,2%, przy czym w sektorze prywatnym odnotowano ich wzrost o 7,8%, a w publicznym – spadek o 6,8%. Rezultatem wyższej dynamiki przychodów nad kosztami było poprawienie wyniku finansowego brutto, który ukształtował się na poziomie 626,9 mln zł i był o 81,8% wyższy od osiągniętego przed rokiem. Zwiększył się także wynik finansowy netto – z 259,0 mln zł do 493,3 mln zł (wzrost o 90,4%).

Wyniki finansowe i podstawowe relacje ekonomiczne

Wyszczególnienie	2005	2006
	I półrocze	
<i>w milionach złotych</i>		
Przychody z całokształtu działalności	12379,7	13404,7
w tym przychody ze sprzedaży produktów, towarów i materiałów	11917,4	13044,6
Koszty uzyskania przychodów z całokształtu działalności	12037,1	12778,7
w tym koszt własny sprzedanych produktów oraz wartość sprzedanych towarów i materiałów	11559,0	12423,0
Wynik na sprzedaży produktów, towarów i materiałów	358,3	621,6
Wynik na pozostałej działalności operacyjnej	36,9	38,2
Wynik na działalności finansowej	-52,6	-33,9
Wynik finansowy brutto	344,8	626,9
Wynik finansowy netto	259,0	493,3
<i>w %</i>		
Wskaźnik poziomu kosztów	97,2	95,3
Wskaźnik rentowności ze sprzedaży produktów, towarów i materiałów	3,0	4,8
Wskaźnik rentowności obrotu brutto	2,8	4,7
Wskaźnik rentowności obrotu netto	2,1	3,7
Wskaźnik płynności I stopnia	21,0	33,1
Wskaźnik płynności II stopnia	83,6	106,8

Odsetek przedsiębiorstw wykazujących zysk netto obniżył się w porównaniu z I półroczem 2005 r. o 0,9 pkt procentowego i wyniósł 67,1%.

Poprawie uległy wszystkie podstawowe wskaźniki ekonomiczno-finansowe. Rentowność sprzedaży ukształtowała się na poziomie 4,8% wobec 3,0% przed rokiem. Rentowność obrotu netto osiągnęła 3,7% wobec 2,1% w ub. roku. W obu sektorach własności ukształtował się on na poziomie 3,7%, wobec przed rokiem 2,3% w sektorze prywatnym i 0,5% w publicznym.

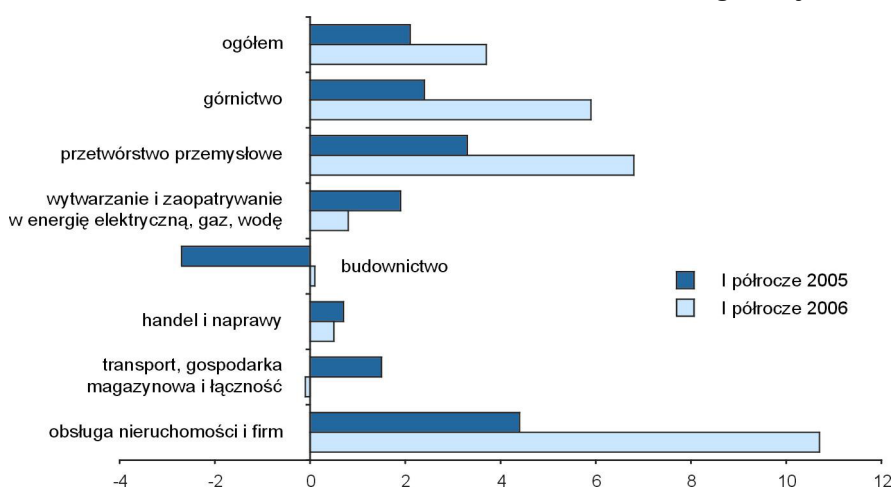
Na lepsze niż przed rokiem wyniki wpłynęła ich poprawa w jednostkach obsługi nieruchomości i firm (wzrost rentowności obrotu netto do 10,7% wobec 4,4% przed rokiem), przetwórstwa przemysłowego (6,8% wobec 3,3%) oraz górnictwa (5,9% wobec 2,4%).

Poprawie uległ także wskaźnik poziomu kosztów, który zmalał z 97,2% w I półroczu ub. roku do 95,3% w br., przy czym w sektorze

prywatnym obniżył się on o 1,7 pkt procentowego, a w publicznym o 3,7 pkt procentowego.

Na wyższym poziomie niż przed rokiem ukształtowały się wskaźniki płynności zarówno I, jak i II stopnia.

Wskaźnik rentowności obrotu netto według sekcji



NAKŁADY INWESTYCYJNE

Nakłady inwestycyjne zrealizowane w I półroczu 2006 r. przez inwestorów z terenu województwa świętokrzyskiego osiągnęły wartość 455,0 mln zł, tj. o 11,1% niższą niż w tym samym okresie 2005 r. Z łącznej wartości zrealizowanych nakładów przeznaczono na:

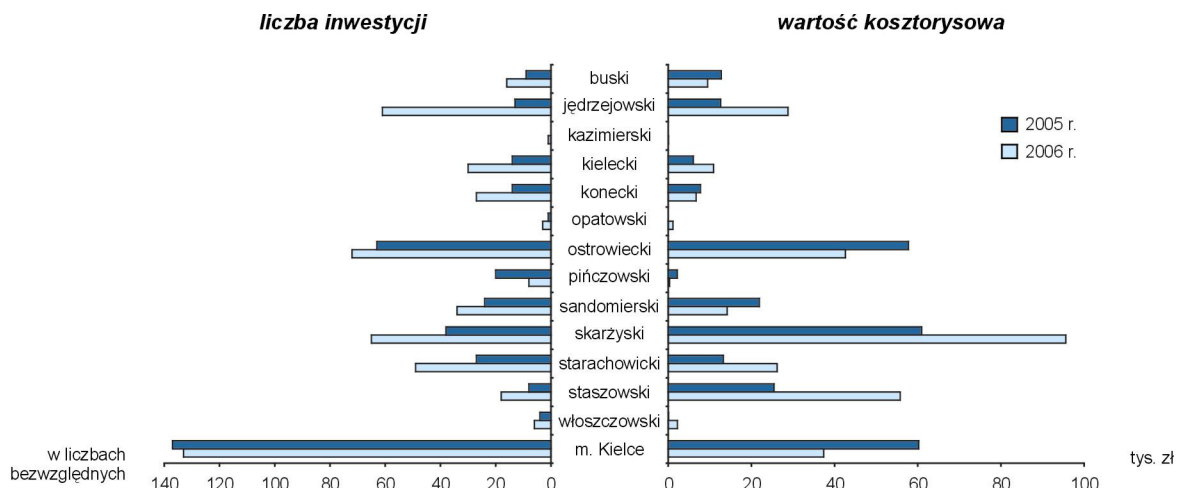
- budynki i budowle – 102,3 mln zł (o 27,3% mniej niż przed rokiem),
- maszyny, urządzenia techniczne i narzędzia – 256,0 mln zł (mniej o 11,9%),
- środki transportu – 41,9 mln zł (mniej o 7,7%).

Wzrost dynamiki nakładów inwestycyjnych zaobserwowano w sześciu sekcjach, a spadek w czterech. Największe zaangażowanie wystąpiło w przetwórstwie przemysłowym 317,1 mln zł, stanowiąc 69,7% nakładów ogółem oraz wytwarzaniu i zaopatrywaniu w energię elektryczną, gaz, wodę 56,3 mln zł (12,4%). Zaangażowanie pozostałych działalności kształtowało się na poziomie od 0,1% do 9,4% łącznej wartości nakładów.

W ciągu I półrocza br. inwestorzy rozpoczęli realizację 523 inwestycji o wartości kosztorysowej 331,4 mln zł, z czego w sektorze publicznym rozpoczęto 89 inwestycji o wartości 80,5 mln zł, a inwestorzy prywatni rozpoczęli 434 inwestycje o wartości 250,9 mln.

Najwięcej nowych inwestycji rozpoczęto w przetwórstwie przemysłowym – 386 o wartości 194,4 mln zł (na produkcję wyrobów z pozostałych surowców niemetalicznych przypadało 136 o wartości 54,4 mln zł oraz na produkcję maszyn i urządzeń 128 zadań inwestycyjnych o wartości 52,2 mln zł) oraz w wytwarzaniu i zaopatrywaniu w energię elektryczną, gaz, wodę – 79 nowych inwestycji o wartości 105,0 mln zł. Na pozostałe działalności przypadało 58 nowych inwestycji o łącznej wartości kosztorysowej 32,0 mln zł.

Inwestycje noworozpoczęte w I półroczu według powiatów



MIESZKANIA

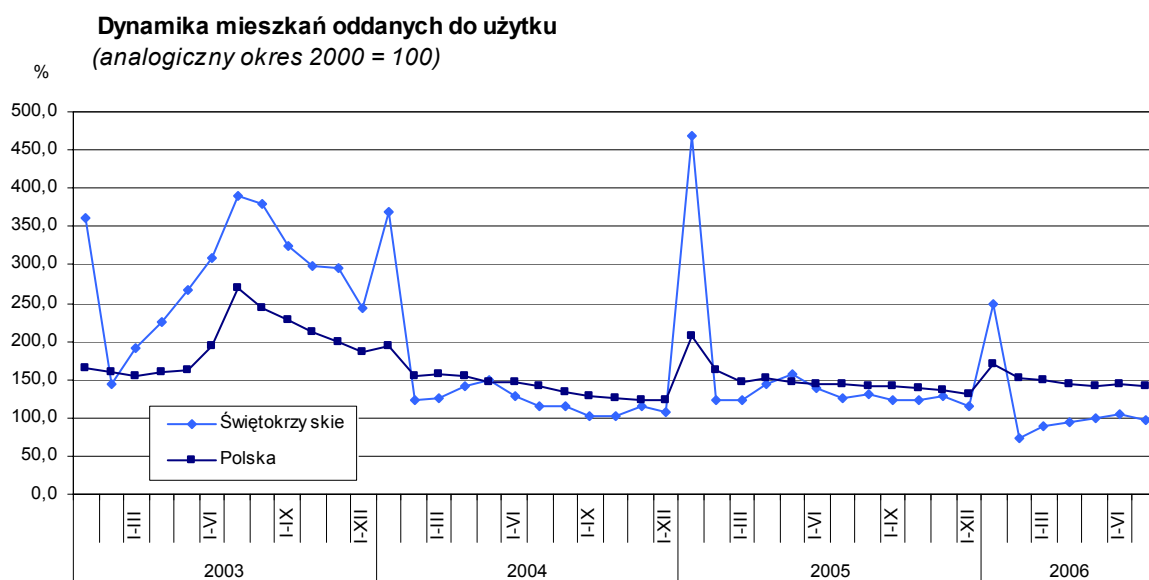
Według wstępnych danych w okresie styczeń – lipiec br. oddano do użytku 826 mieszkań, tj. o 22,1% mniej niż przed rokiem (*w skali kraju mniej o 0,7%*). Spadek liczby przekazanych mieszkań odnotowano w trzech formach budownictwa, zaś wzrost tylko w jednej. Najbardziej zmniejszyła się liczba mieszkań w budownictwie przeznaczonym na sprzedaż lub wynajem, w którym oddano do użytku 64 mieszkania, tj. o 56,5% mniej niż w tym samym okresie ub. roku. W budownictwie spółdzielczym przekazano 67 mieszkań (o 54,7% mniej), a w indywidualnym – 641, a więc mniej o 12,1%. Liczba oddanych mieszkań wzrosła tylko w budownictwie komunalnym – o 68,8% do 54.

W lipcu br. przekazano do użytku 107 mieszkań – o 1 mieszkanie więcej niż przed rokiem, tj. o 0,9% (w skali kraju mniej o 5,5%), z tego w budownictwie indywidualnym 80 (o 12,1% mniej niż w analogicznym okresie ub. roku), w spółdzielczym tylko 2 (wobec 3 przed rokiem), a w budownictwie przeznaczonym na sprzedaż lub wynajem 25, wobec braku efektów mieszkaniowych w lipcu poprzedniego roku.

Przeciętna powierzchnia użytkowa 1 mieszkania przekazanego do użytku w okresie styczeń – lipiec br. wyniosła 117,4 m² (o 9,7 m² więcej niż przed rokiem), przy czym w budownictwie indywidualnym – 133,1 m² (o 2,2 m² więcej), w spółdzielczym – 76,9 m² (o 11,7 m² więcej), w budownictwie przeznaczonym na sprzedaż lub wynajem – 68,6 m² (o 14,4 m² więcej) oraz w komunalnym – 39,3 m² (o 9,9 m² więcej). Wzrost przeciętnej powierzchni użytkowej mieszkania (o 9,0%), obok jej powiększenia we wszystkich formach budownictwa, wynika również ze znacznego (o 8,8 pkt) zwiększenia udziału liczby mieszkań zrealizowanych przez inwestorów indywidualnych w ogólnej liczbie mieszkań oddanych do użytku.

Na przestrzeni 7 miesięcy br. rozpoczęto budowę 1387 mieszkań (o 9,6% więcej niż w tym samym okresie ub. roku), z tego w budownictwie indywidualnym – 1226 (o 7,4% więcej) oraz w przeznaczonym na sprzedaż lub wynajem – 161 (ponad trzykrotnie więcej).

Od stycznia do lipca br. wydano pozwolenia na budowę 1537 mieszkań (o 10,4% więcej niż w tym samym czasie ub. roku), w tym w budownictwie indywidualnym – 1178 (o 0,5% więcej), a w realizowanym na sprzedaż lub wynajem – 275 (bez mała dwunastokrotnie więcej). Mniejszą liczbę pozwoleń wydano w budownictwie komunalnym – 70 (o 11,4%) i w spółdzielczym – 14 (wobec 58 w ub. roku).



PODMIOTY GOSPODARKI NARODOWEJ

Na koniec lipca 2006 r. krajowy rejestr urzędowy podmiotów gospodarki narodowej REGON naszego województwa liczył 105266 pomiotów (bez rolników indywidualnych), tj. o 2,1 % więcej niż w analogicznym okresie ub. roku.

Sektor publiczny skupiał 3887 podmiotów, prywatny 101379 i stanowił 96,3% ogółu podmiotów w rejestrze. Największy, bo aż 83,8% udział w sektorze prywatnym miały osoby fizyczne prowadzące działalność gospodarczą.

Ze względu na podstawowy rodzaj prowadzonej działalności najczęściej podmiotów zadeklarowało działalność z sekcji handel i naprawy – 38,3%, następnie obsługa nieruchomości i firm – 12,2% i budownictwo – 11,0%. Dalsze miejsca zajmowały działalności z takich sekcji jak: przetwórstwo przemysłowe – 9,5%, transport, gospodarka magazynowa i łączność – 7,1% oraz działalność usługowa komunalna, społeczna i indywidualna, pozostała – 6,1%.

Na koniec omawianego okresu w rejestrze REGON zarejestrowanych było 4040 spółek handlowych, w tym 519 z udziałem kapitału zagranicznego, 13 przedsiębiorstw państwowych, 537 spółdzielni, 143 fundacje, 2478 stowarzyszeń i organizacji społecznych oraz 84958 osób fizycznych prowadzących działalność gospodarczą.

Najwięcej podmiotów działało na terenie miasta Kielce – 27,9%, na terenie powiatu kieleckiego – 11,4%, ostrowieckiego – 10,0%, skarżyskiego – 7,2%, a najmniej zarejestrowanych było na terenie powiatu kazimierskiego – 1,4%.

ROLNICTWO

Na rynku produktów rolnych w lipcu br. znacznie niższy niż przed miesiącem skup zbóż wpłynął na wzrost ich cen, przy czym szczególnie wyraźnie na targowiskach, podrożały także ziemniaki. Zwiększony natomiast skup bydła, a niższy trzody chlewnej wywołał w obu formach sprzedaży spadek cen żywca wołowego, wzrost zaś wieprzowego. W skali roku znacznie podrożały produkty roślinne, tańszy natomiast był żywiec wieprzowy, a cena wołowiny utrzymała się na poziomie ubiegłorocznym.

W lipcu br. skup zbóż ogółem wyniósł 1324 t i był niższy niż przed miesiącem o 47,5%, w tym pszenicy skupiono 1021 t (o 52,3% mniej niż przed miesiącem). Obniżony znacznie skup zbóż wpłynął, na wzrost ich cen o 0,2%. Na kształtowanie przeciętnej ceny skupu zbóż w naszym województwie zdecydowany wpływ ma pszenica, której udział w skupie zbóż ogółem wyniósł w lipcu br. 77,1% (za 7 m-cy br. – 78,1%), a w następnej kolejności jęczmień – 19,5% (15,6%). Udział żyta w skupie ukształtował się odpowiednio – 2,6% (3,4%). Cena skupu pszenicy w lipcu br. była wyższa niż w czerwcu o 1,2%, a jęczmienia o 1,4%, zaś cena żyta obniżyła się o 3,2%. W skali roku cena skupu tych gatunków zbóż wzrosła odpowiednio o 18,2%, o 16,8% i o 13,4%. W obrocie targowiskowym ceny pszenicy i żyta były niższe niż w czerwcu br. odpowiednio o 0,7% i o 2,3%, natomiast wzrosły w stosunku do lipca poprzedniego roku o 22,8% i o 25,7%.

Na targowiskach ceny ziemniaków wczesnych kształtowały się na poziomie 102,03 zł/dt i były wyższe niż miesiąc wcześniej o 43,1% i o 37,3% niż w lipcu poprzedniego roku.

W lipcu br. skupiono 5340 t żywca rzeźnego, tj. o 0,6% więcej niż w poprzednim miesiącu i o 7,0% mniej niż przed rokiem, w tym żywca wieprzowego skupiono 2571 t, tj. mniej o 7,8% niż w czerwcu i o 5,7% niż rok temu, a wołowego (wraz z cielęcym) odpowiednio o: 8,9% więcej i o 10,8% mniej. Łączny skup żywca rzeźnego od początku br. wyniósł 38727 t i był o 4,5% większy niż w analogicznym okresie ub. roku.

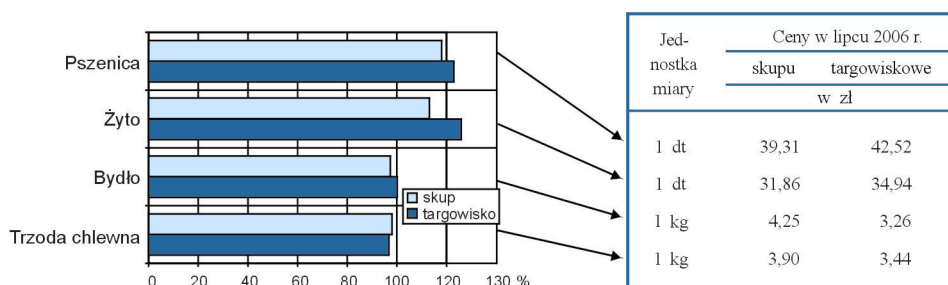


a) Ceny bieżące bez VAT.

Ceny skupu trzody chlewnej po stabilizacji od marca do maja br., drugi z kolei miesiąc wzrosły i były o 8,3% wyższe niż w czerwcu br., jednak nadal pozostały niższe (o 1,5%) niż przed rokiem. Podobna sytuacja wystąpiła w handlu targowiskowym tego żywca, a mianowicie cena jego w stosunku do poprzedniego miesiąca wzrosła o 5,2% utrzymując się w dalszym ciągu na poziomie niższym o 2,5% niż przed rokiem. Znaczący wzrost cen skupu żywca wieprzowego, przy jednoczesnym nieznacznym wzroście cen zbóż, wpłynął na poprawę opłacalności tuczu trzody chlewnej. Mianowicie relacja ceny skupu 1 kg żywca wieprzowego do 1 kg żyta (wg cen targowiskowych) wzrosła z 10,0 w czerwcu do 11,1 w lipcu (wobec 14,2 przed rokiem). Ceny prosiąt w obrocie targowiskowym, wykazujące od lutego br. niewielkie wahania z przewagą tendencji spadkowych, w lipcu wzrosły o 5,7% (średnio do 103 zł/szt), ale nadal były niższe o 21,7% niż przed rokiem.

Ceny skupu żywca wołowego w lipcu br. były niższe niż w poprzednim miesiącu – w skupie o 5,1%, a na targowiskach o 5,8%, w odniesieniu zaś do lipca ub. roku w skupie obniżyły się o 2,3%, a w handlu wolnorynkowym nie uległy zmianie. Ceny targowiskowe bydła przeznaczonego na chów wzrosły – krowy dojnej o 6,0% (do 2364 zł/szt) i jałówki 1-roczonej o 9,5% (do 1533 zł/szt). W skali roku ceny tego bydła również wzrosły odpowiednio o 19,7% i o 4,0%.

**Dynamika cen skupu i targowiskowych
niektórych produktów rolnych**
(analogiczny miesiąc roku poprzedniego = 100)



PRZEMYSŁ

Dynamika produkcji sprzedanej w lipcu (ceny stałe)	VI 2006=100	VII 2005=100	I - VII 2005=100
Przemysł:	97,1	112,7	115,0
Górnictwo	98,6	115,9	102,8
Przetwórstwo przemysłowe	96,4	110,3	114,8
Wytwarzanie i zaopatrywanie w energię elektryczną, gaz, wodę	103,6	142,1	121,4

W lipcu br. podmioty gospodarcze prowadzące działalność przemysłową wykazały przychody ze sprzedaży wyrobów i usług w wysokości 1523,9 mln zł (w bieżących cenach bazowych). Licząc w cenach stałych, produkcja sprzedana przemysłu była o 12,7% wyższa w stosunku do lipca ub. roku oraz o 2,9% niższa w odniesieniu do poprzedniego miesiąca (w kraju

odnotowano wzrost w stosunku do lipca ub. roku o 14,3%, natomiast w relacji do czerwca br. – spadek o 6,2%).

Największy wzrost produkcji sprzedanej w lipcu br. w porównaniu do analogicznego okresu ub. roku wystąpił w następujących działach:

- wytwarzanie i zaopatrywanie w energię elektryczną, gaz, parę wodną i gorącą wodę – o 45,1%,
- produkcja mebli; pozostała działalność produkcyjna – 65,1%,
- produkcja maszyn i aparatury elektrycznej – o 31,7%,
- produkcja drewna i wyrobów z drewna oraz ze słomy i wikliny – o 20,2%,
- produkcja wyrobów chemicznych – o 20,0%.

Spadek produkcji sprzedanej wystąpił m. in. w: produkcji pojazdów samochodowych, przyczep i naczep, produkcji odzieży i wyrobów futrzarskich, produkcji wyrobów gumowych i z tworzyw sztucznych.

Wydajność pracy mierzona produkcją sprzedaną na 1 zatrudnionego (w bieżących cenach bazowych) wyniosła 24532 zł i licząc w cenach stałych była o 9,6% wyższa niż w lipcu ub. roku.

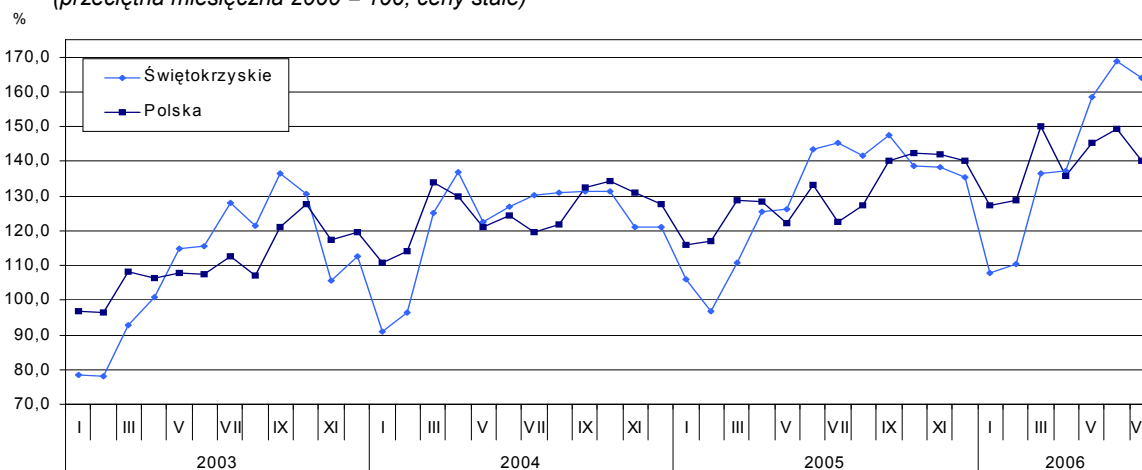
W okresie 7 miesięcy br. zrealizowana sprzedaż przekroczyła poziom ubiegłoroczny o 15,0% (w kraju – wzrost o 12,4%).

Z wyrobów objętych badaniem w jednostkach dużych wzrost produkcji w lipcu br. w porównaniu do lipca ub. roku wystąpił m. in. w:

- wędlinach i kielbasach – 44,3%,
- kotłach centralnego ogrzewania – o 44,2%,
- świeżym lub chłodzonym mięsie wołowym i cielęcym – o 25,5%,
- cemencie – o 19,2%,
- płytkach ceramicznych i płytach chodnikowych – o 18,6%.

Ubiegłorocznego poziomu produkcji nie osiągnięto m. in. w produkcji masła oraz innych tłuszczów otrzymywanych z mleka, mleka płynnego przetworzonego, koszul męskich lub chłopięcych wyłączając z dzianin.

Dynamika produkcji sprzedanej przemysłu
(przeciętna miesięczna 2000 = 100; ceny stałe)



BUDOWNICTWO

W lipcu 2006 r. przedsiębiorstwa budowlane zrealizowały przychód ze sprzedaży wyrobów i usług w kwocie 167,0 mln zł (w bieżących cenach bazowych), tj. wyższy o 29,9% niż przed rokiem, i o 7,9% niż przed miesiącem.

Produkcja budowlano-montażowa w lipcu 2006 r. ukształtowała się na poziomie 126,6 mln zł i tym samym wzrosła licząc w cenach bieżących w porównaniu do lipca 2005 r. o 28,8%, a w relacji do czerwca br. - o 10,9%. W kraju (licząc w cenach stałych) odnotowano jej wzrost w relacji do lipca ub. roku o 4,8%, natomiast w porównaniu z czerwcem br. – spadek o 11,2%.

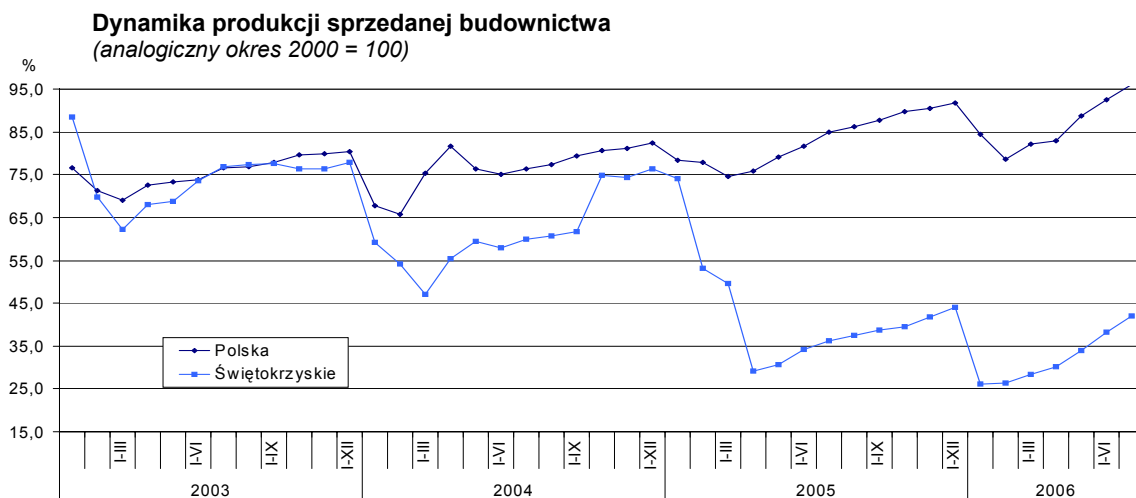
Udział produkcji budowlano-montażowej w ogólnej kwocie przychodów ze sprzedaży budownictwa w lipcu br. wyniósł 75,8% i był niższy o 0,6 pkt procentowego niż przed rokiem.

Wzrost produkcji budowlano-montażowej w stosunku do lipca 2005 r. wystąpił w jednostkach zajmujących się wznoszeniem kompletnych obiektów budowlanych, inżynierią lądową i wodną (o 32,5%) oraz wykonywaniem instalacji budowlanych (o 21,8%).

Udział robót inwestycyjno-modernizacyjnych w ogólnej produkcji budowlano-montażowej w lipcu br. wyniósł 62,5% i był o 9,7 pkt procentowego niższy niż przed rokiem.

W lipcu 2006 r. przychód ze sprzedaży wyrobów i usług na jednego zatrudnionego w budownictwie wyniósł 19922 zł i w porównaniu z lipcem ub. roku wzrósł o 27,2%.

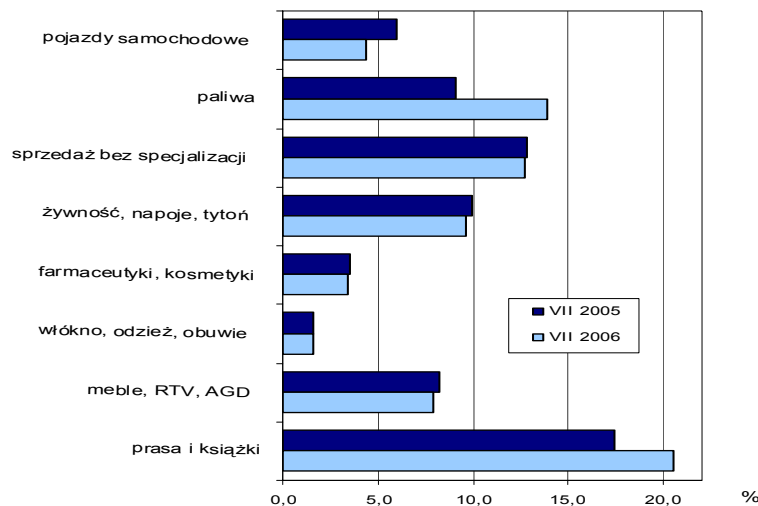
Poziom produkcji budowlano-montażowej w okresie 7 miesięcy br. wyniósł 518,6 mln zł i był o 18,0% wyższy niż w analogicznym okresie ub. roku (*w kraju - licząc w cenach stałych – wzrost o 9,1%*). Jej udział w przychodach budownictwa wyniósł 72,7%, tj. o 1,6 pkt procentowego więcej niż przed rokiem.



HANDEL

Sprzedaż hurtowa zrealizowana w lipcu 2006 r. w przedsiębiorstwach handlowych i niehandlowych wyniosła 1158,1 mln zł i była wyższa o 24,7% w relacji do lipca 2005 r. oraz o 1,7% w stosunku do poprzedniego miesiąca. Wartość sprzedaży hurtowej w jednostkach handlowych osiągnęła 1001,8 mln zł, tj. więcej niż przed rokiem, jak i przed miesiącem odpowiednio o: 18,6% i 2,5%.

Udział sprzedaży detalicznej wybranych grup branżowych w sprzedaży detalicznej ogółem



poje, tytoń (o 10,4%), farmaceutyki, kosmetyki (o 9,4%), włókno, odzież, obuwie (o 15,2%), meble, RTV, AGD (o 61,1%), prasa, książki (o 33,9%). Ubiegłorocznego poziomu sprzedaży nie osiągnięto m. in. w grupie pojazdy samochodowe (spadek o 16,4%).

Sprzedaż detaliczna

w przedsiębiorstwach handlowych i niehandlowych w lipcu 2006 r. ukształtowała się na poziomie 424,2 mln zł, co oznacza wzrost w stosunku do analogicznego miesiąca ub. roku o 10,9% oraz o 1,1% w porównaniu do poprzedniego miesiąca. Podmioty należące do sekcji handel i naprawy zrealizowały sprzedaż detaliczną w wysokości 359,8 mln zł, tj. wyższą o 22,7% w porównaniu z lipcem 2005 r. i o 4,6% w relacji do czerwca br.

Wysokie dynamiki sprzedaży detalicznej w relacji do lipca ub. roku odnotowano niemal we wszystkich grupach: paliwa

(wzrost o 73,2%), żywność, na-

Inne dane charakteryzujące województwo można znaleźć w wydawnictwach Urzędu Statystycznego w Kielcach oraz w publikacjach ogólnopolskich GUS.

WYBRANE DANE O WOJEWÓDZTWIE ŚWIĘTOKRZYSKIM

Wyszczególnienie a – 2005 b – 2006		I	II	III	IV	V	VI	VII	VIII	IX	X	XI	XII
Ludność¹⁾ (w tys. osób)	a	.	.	1287,3	.	.	1286,4	.	.	1285,5	.	.	1285,0
	b	.	.	1283,5
Bezrobotni zarejestrowani¹⁾ (w tys. osób).....	a	129,0	128,9	127,4	122,6	119,4	117,4	116,1	116,4	115,3	113,0	114,5	117,8
	b	121,1	120,6	118,7	113,5	109,0	104,9	103,3
Stopa bezrobocia^{1/2)} (w %)	a	22,2	22,2	22,0	21,4	20,9	20,6	20,4	20,4	20,3	19,9	20,1	20,6
	b	21,0	20,9	20,7	19,9	19,3	18,7	18,4
Oferty pracy (w ciągu miesiąca).....	a	1447	1882	2028	2350	2254	2751	2401	2296	2666	2001	1268	974
	b	1429	2189	2806	2776	2831	2667	2518
Liczba bezrobotnych na 1 ofertę pracy¹⁾	a	561	400	383	363	328	386	363	259	297	448	477	1070
	b	411	279	170	202	176	159	159
Przeciętne zatrudnienie w sektorze przedsiębiorstw³⁾ (w tys. osób)	a	102,7	102,9	102,8	102,4	102,5	103,0	103,9	103,8	103,9	103,2	103,0	103,3
	b	104,1	104,5	104,7	105,2	105,9	106,0	106,7
poprzedni miesiąc=100.....	a	101,2	100,3	99,8	99,7	100,1	100,5	100,8	100,0	100,1	99,4	99,8	100,3
	b	100,7	100,4	100,2	100,4	100,7	100,1	100,7
analogiczny miesiąc poprzedniego roku=100.....	a	101,8	102,6	102,3	101,4	101,2	101,2	101,6	101,8	101,8	101,1	101,3	101,9
	b	101,4	101,5	101,9	102,7	103,3	102,9	102,7
Przeciętne miesięczne wynagrodzenie brutto w sektorze przedsiębiorstw³⁾ (w zł)	a	2019,51	2027,39	2160,30	2064,96	2077,33	2127,14	2132,68	2151,50	2128,92	2128,45	2259,39	2305,00
	b	2079,34	2045,44	2210,91	2195,40	2166,16	2199,56	2230,27
poprzedni miesiąc=100.....	a	91,5	100,4	106,6	95,6	100,6	102,4	100,3	100,9	99,0	100,0	106,2	102,0
	b	90,2	98,4	108,1	99,3	98,7	101,5	101,4
analogiczny miesiąc poprzedniego roku=100.....	a	101,3	102,9	98,9	97,3	100,8	101,6	101,8	101,0	101,7	101,1	102,9	104,4
	b	103,0	100,9	102,3	106,3	104,3	103,4	104,6
Mieszkania oddane do użytku (od początku roku)	a	286	405	515	696	858	954	1060	1223	1359	1523	1694	2121
	b	152	243	370	453*	539*	719*	826
analogiczny okres poprzedniego roku=100	a	127,1	100,7	97,5	101,9	105,9	109,3	108,6	115,3	117,8	121,0	110,2	107,2
	b	53,1	60,0	71,8	65,1*	62,8*	75,4*	77,9
Nakłady inwestycyjne⁴⁾ (w tys. zł; ceny bieżące)	a	511855	.	.	824621	.	.	1214655
	b	.	.	240112	.	.	455007
analogiczny okres poprzedniego roku=100	a	103,6	.	.	137,9	.	.	138,6
	b	88,9
Produkcja sprzedana przemysłu³⁾ (ceny stałe)													
poprzedni miesiąc=100.....	a	87,5	91,3	114,1	113,2	100,7	113,6	101,4	97,3	104,1	94,2	99,5	98,0
	b	79,4	102,6	123,4	100,6	115,2	106,6*	97,1
analogiczny miesiąc poprzedniego roku=100.....	a	116,7	100,6	88,3	91,4	102,9	112,9	110,7	108,0	112,2	105,7	114,3	111,9
	b	101,5	114,0	123,2	109,6	125,3	117,7*	112,7

1) Stan w końcu okresu. 2) Udział zarejestrowanych bezrobotnych w cywilnej ludności aktywnej zawodowo. 3) W przedsiębiorstwach z większą od 9 liczbą pracujących. 4) W przedsiębiorstwach z większą od 49 liczbą pracujących.

UWAGA: Znak „* ” oznacza , że dane zostały zmienione w stosunku do już opublikowanych.

WYBRANE DANE O WOJEWÓDZTWIE ŚWIĘTOKRZYSKIM

Wyszczególnienie a – 2005 b – 2006		I	II	III	IV	V	VI	VII	VIII	IX	X	XI	XII
Produkcja budowlano-montażowa¹⁾ (ceny bieżące)													
poprzedni miesiąc=100.....	a	34,1	107,8	93,3	66,4	126,0	147,0	94,5	97,0	105,7	115,9	92,3	147,1
	b	21,5	105,2	150,7	108,0	146,8	133,5	110,9					
analogiczny miesiąc poprzedniego roku=100.....	a	119,2	130,4	93,0	40,0	71,7	92,8	72,0	64,9	57,6	62,3	64,9	64,3
	b	40,5	39,5	63,8	103,7	120,9	109,8	128,8					
Sprzedaż detaliczna towarów¹⁾ (ceny bieżące)													
poprzedni miesiąc=100.....	a	71,2	98,7	117,9	111,1	101,1	101,4	99,7	105,7	97,2	115,5	81,5	120,7
	b	74,8	91,3	114,2	108,7	111,8	99,1	101,1					
analogiczny miesiąc poprzedniego roku=100.....	a	120,3	111,6	101,4	84,7	116,6	114,8	110,6	108,8	111,9	130,6	115,4	109,9
	b	115,5	106,9	103,5	101,3	111,9	109,4	110,9					
Wskaźnik cen towarów i usług konsumpcyjnych²⁾													
analogiczny miesiąc poprzedniego roku=100.....	a	.	.	104,4	.	.	102,7	.	.	101,5	.	.	101,0
	b	.	.	100,7					
Wskaźnik cen skupu ziarna zbóż:													
poprzedni miesiąc=100.....	a	100,7	98,5	93,8	92,8	101,6	91,2	103,6	97,1	102,3	97,4	97,8	108,8
	b	106,4	100,3	99,3	99,5	105,2	102,2	100,2					
analogiczny miesiąc poprzedniego roku=100.....	a	63,4	63,6	61,0	57,1	56,8	51,1	59,1	77,4	77,1	77,6	74,4	85,2
	b	90,0	91,6	96,9	104,0	107,7	120,7	116,8					
Wskaźnik cen skupu żywca rzeźnego wołowego:													
poprzedni miesiąc=100.....	a	101,0	105,7	96,7	105,6	98,6	100,5	100,5	101,1	100,5	95,9	98,3	99,3
	b	102,2	104,0	99,8	102,5	98,0	101,6	94,9					
analogiczny miesiąc poprzedniego roku=100.....	a	142,6	146,1	134,4	137,4	116,2	100,9	103,6	109,5	107,8	110,1	105,3	103,2
	b	104,4	102,8	106,0	103,0	102,3	103,5	97,7					
Wskaźnik cen skupu żywca rzeźnego wieprzowego:													
poprzedni miesiąc=100.....	a	84,6	103,6	99,5	94,2	97,6	100,5	108,2	105,3	100,7	94,0	95,9	95,5
	b	93,6	98,5	102,7	100,0	100,0	105,0	108,3					
analogiczny miesiąc poprzedniego roku=100.....	a	124,7	121,7	104,8	94,0	89,7	79,9	85,9	88,2	83,8	82,6	80,1	79,7
	b	88,3	83,9	86,6	92,0	94,2	98,4	98,5					
Relacje cen skupu³⁾ żywca wieprzowego do cen 1 kg żyta													
.....	a	10,7	11,1	11,3	11,0	11,5	12,1	14,2	15,1	14,8	12,9	13,1	12,0
	b	11,3	10,4	10,4	9,6	10,1	10,0	11,1					
Wskaźnik rentowności obrotu w przedsiębiorstwach⁴⁾													
Brutto ⁵⁾ (w %).....	a	.	.	-0,1	.	.	2,8	.	.	3,8	.	.	4,0
	b	.	.	0,9	.	.	4,7	.					
Netto ⁶⁾ (w %).....	a	.	.	-0,8	.	.	2,1	.	.	3,0	.	.	3,2
	b	.	.	0,1	.	.	3,7	.					
Podmioty gospodarki narodowej⁷⁾													
.....	a	103314	103561	103634	103400	103103	102904	103127	103166	103612	104012	104240	104416
	b	104367	104202	104175	104435	104646	104782	105266					
w tym spółki handlowe	a	3868	3885	3898	3915	3917	3927	3932	3939	3948	3959	3969	3970
	b	3983	3992	4008	4014	4021	4030	4040					
w tym z udziałem kapitału zagranicznego	a	497	496	492	490	493	494	493	492	495	497	498	500
	b	505	507	512	513	515	517	519					

1) W przedsiębiorstwach z większą od 9 liczbą pracujących. 2) W kwartale. 3) Ceny bieżące bez VAT. 4) Z większą od 49 liczbą pracujących; dane są prezentowane narastająco. 5) Relacja wyniku finansowego brutto do przychodów z całokształtu działalności. 6) Relacja wyniku finansowego netto do przychodów z całokształtu działalności. 7) W rejestrze REGON, bez rolników indywidualnych; stan w końcu okresu.

UWAGA: Znak „*” oznacza, że dane zostały zmienione w stosunku do już opublikowanych.