



Urząd Statystyczny  
w Kielcach

# KOMUNIKAT

o sytuacji społeczno - gospodarczej  
województwa świętokrzyskiego

# 8

Sierpień 2006

e-mail: sekretariat@stat.gov.pl

tel. (41) 361-15-42

<http://www.stat.gov.pl/urzedz/kielce>

- Osiągnięte w sierpniu br. przychody ze sprzedaży wyrobów i usług przez przedsiębiorstwa przemysłowe i budowlano-montażowe ukształtowały się na poziomie wyższym niż przed rokiem i przed miesiącem.
- Efekty budownictwa mieszkaniowego były podobne jak przed miesiącem, natomiast znacznie mniejsze niż przed rokiem. Na przestrzeni od stycznia do sierpnia br. więcej niż w analogicznym czasie ub. roku rozpoczęto nowych budów, a także wzrosła liczba wydanych pozwoleń na budowę mieszkań.
- Wyniki reprezentacyjnego badania pogłowia trzody chlewnej wskazują na ilościowy jego wzrost zarówno w relacji do poziomu w marcu br. i lipcu ub. roku. Rynek rolny w sierpniu br. charakteryzował się wzrostem cen zarówno skupu, jak i targowiskowych zbóż, ziemniaków i żywca wieprzowego. Żywiec wołowy był droższy tylko w sprzedaży targowiskowej, potaniał natomiast w skupie. Niższe niż przed miesiącem były ceny targowiskowe zwierząt gospodarskich. Nastąpiło pogorszenie opłacalności tuczu trzody chlewnej. Więcej niż w lipcu br. skupiono zbóż i żywca rzeźnego.
- Przeciętne zatrudnienie w sektorze przedsiębiorstw było wyższe niż rok wcześniej i przed miesiącem. Nadal następowały stopniowe redukcje w przedsiębiorstwach publicznych przy sukcesywnym wzroście w jednostkach prywatnych. Więcej osób niż przed rokiem pracowało we wszystkich (poza transportem) rodzajach działalności gospodarczej.
- Nadal spada poziom bezrobocia rejestrowanego. Liczba osób poszukujących pracy była mniejsza niż przed rokiem i przed miesiącem.
- Po raz kolejny odnotowano wzrost przeciętnego wynagrodzenia miesięcznego brutto zatrudnionych w sektorze przedsiębiorstw, przy czym szczególnie zaznaczył się on w budownictwie oraz obsłudze nieruchomości i firm. W skali roku zwiększenie płac nastąpiło w jednostkach sfery produkcyjnej i usługowej.

Prezentowane w Komunikacie dane:

- o pracujących, zatrudnieniu, wynagrodzeniach – w ujęciu miesięcznym - dotyczą podmiotów gospodarczych, w których liczba pracujących przekracza 9 osób,
- o przychodach ze sprzedaży produkcji przemysłu i budownictwa, sprzedaży detalicznej i hurtowej towarów – w ujęciu miesięcznym - dotyczą podmiotów gospodarczych, w których liczba pracujących przekracza 9 osób,
- o wynikach finansowych przedsiębiorstw – w ujęciu kwartalnym – dotyczą podmiotów gospodarczych prowadzących księgi rachunkowe (z wyjątkiem łowiectwa, leśnictwa, rybołówstwa i rybactwa, pośrednictwa finansowego oraz szkół wyższych), w których liczba pracujących przekracza 49 osób,
- o nakładach inwestycyjnych – w ujęciu kwartalnym – dotyczą podmiotów gospodarczych (bez względu na rodzaj działalności) prowadzących księgi rachunkowe, w których liczba pracujących przekracza 49 osób.

Dane w ujęciu wartościowym oraz wskaźniki struktury podano w cenach bieżących. Wskaźniki dynamiki zaprezentowano na podstawie wartości w cenach bieżących, z wyjątkiem przemysłu, dla którego podano je na podstawie wartości w cenach stałych (średnie ceny bieżące 2000 r.).

## RYNEK PRACY

### ZATRUDNIENIE

Przeciętne zatrudnienie w sektorze przedsiębiorstw w sierpniu br. ukształtowało się na poziomie 107207 osób i było wyższe zarówno w porównaniu do poprzedniego roku jak i miesiąca kolejno o: 3,3% i 0,5% (w kraju również odnotowano wzrost zarówno w relacji do analogicznego okresu poprzedniego roku jak i poprzedniego miesiąca odpowiednio o: 3,5% i 0,3%).

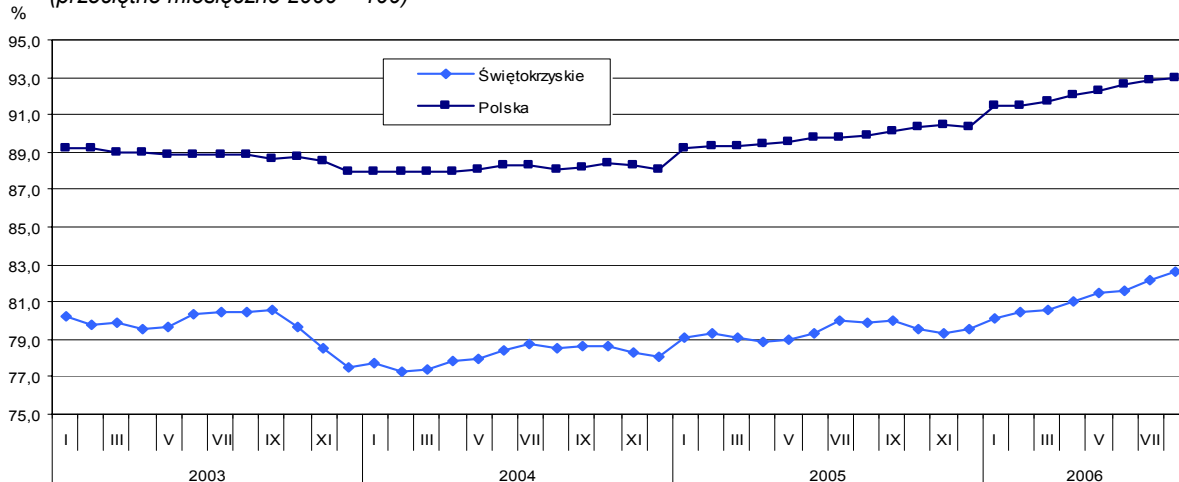
W sierpniu br. w sektorze publicznym pracowało 15010 osób, tj. mniej w porównaniu z ub. rokiem o 12,3%, natomiast w stosunku do poprzedniego miesiąca również mniej o 0,3%. W sektorze prywatnym przeciętne zatrudnienie wyniosło 92197 osób i było wyższe w zestawieniu z ub. rokiem, jak i miesiącem odpowiednio o: 6,3% i 0,6%.

Wysoki wzrost w porównaniu z sierpniem ub. roku odnotowano w hotelach i restauracjach (o 19,4%) oraz w handlu i naprawach (o 7,8%), natomiast największy spadek odnotowano w transporcie, gospodarce magazynowej i łączności (o 1,9%) oraz wytwarzaniu i zaopatrywaniu w energię elektryczną, gaz, wodę (o 1,3%). Spośród działów przetwórstwa przemysłowego o znaczącym udziale w zatrudnieniu zwiększyło się ono w produkcji wyrobów z surowców niemetalicznych pozostałych (o 6,8%), natomiast spadek nastąpił w produkcji drewna i wyrobów z drewna oraz ze słomy i wikliny (o 6,4%).

W porównaniu z lipcem br. mniej osób zatrudniono jedynie w transporcie gospodarce magazynowej i łączności (o 1,1%) oraz w górnictwie (o 0,2%). Największy wzrost odnotowano w hotelach i restauracjach (o 4,0%).

#### Dynamika przeciętnego zatrudnienia w sektorze przedsiębiorstw

(przeciętne miesięczne 2000 = 100)



W okresie ośmiu miesięcy br. przeciętne zatrudnienie wyniosło 105421 osób i było o 2,7% wyższe niż przed rokiem (w kraju – wzrost o 2,8%), do czego przyczynił się głównie jego wzrost w sektorze prywatnym – o 5,8%, podczas gdy w jednostkach publicznych jego spadek osiągnął poziom 12,8%. W najwyższym stopniu wzrosło ono w hotelach i restauracjach (o 16,0%), a zmniejszyło się w wytwarzaniu i zaopatrywaniu w energię elektryczną, gaz, wodę (o 1,5%).

### BEZROBOCIE

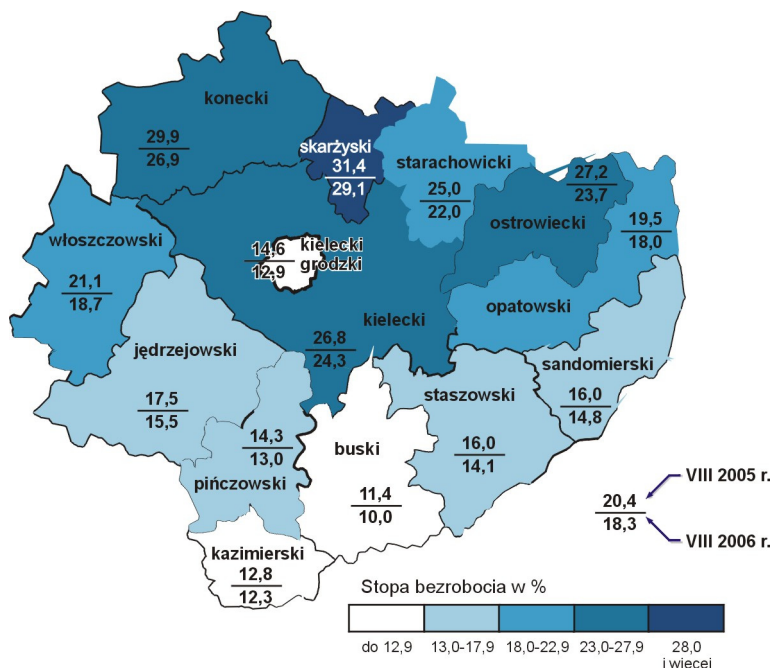
W końcu sierpnia br. liczba bezrobotnych zarejestrowanych w powiatowych urzędach pracy naszego województwa wyniosła 102652 osoby i była niższa zarówno w stosunku do poprzedniego roku, jak i miesiąca odpowiednio o: 11,8% i 0,6%.

Wyszczególnienie	Bezrobotni (w tys.)			
	stan na koniec VIII 2006	napływ w miesiącu	odpływ w miesiącu	stopa bezrobocia (w %)
Polska	2411,6	219,5	251,2	15,5
Świętokrzyskie	102,7	8,6	9,2	18,3

W sierpniu br. w powiatowych urzędach pracy zarejestrowano 8587 osób, tj. mniej niż przed rokiem i przed miesiącem kolejno o: 10,0% i 1,7%. Z ewidencji urzędów pracy na przestrzeni sierpnia br. wyłączono 9221 osób, tj. o 0,2% więcej niż przed rokiem oraz o 10,6% mniej niż przed miesiącem. Główną przyczyną wyrejestrowania było podjęcie pracy – 43,6% ogółu wyłączonych z ewidencji. Nie potwierdziło gotowości do pracy 2738 osób, a 1030 osób podjęło szkolenie lub staż.

### Stopa bezrobocia rejestrowanego według powiatów

Stan w końcu miesiąca



Spośród ogółu bezrobotnych:

- 70,8% stanowiły osoby wcześniej pracujące (przed rokiem – 70,7%),
- 54,0% to kobiety (w roku poprzednim – 51,7%),
- 54,6% to zamieszkali na wsi (przed rokiem – 54,4%),
- 89,3% nie posiadało prawa do zasiłku (w ub. roku – 89,0%),

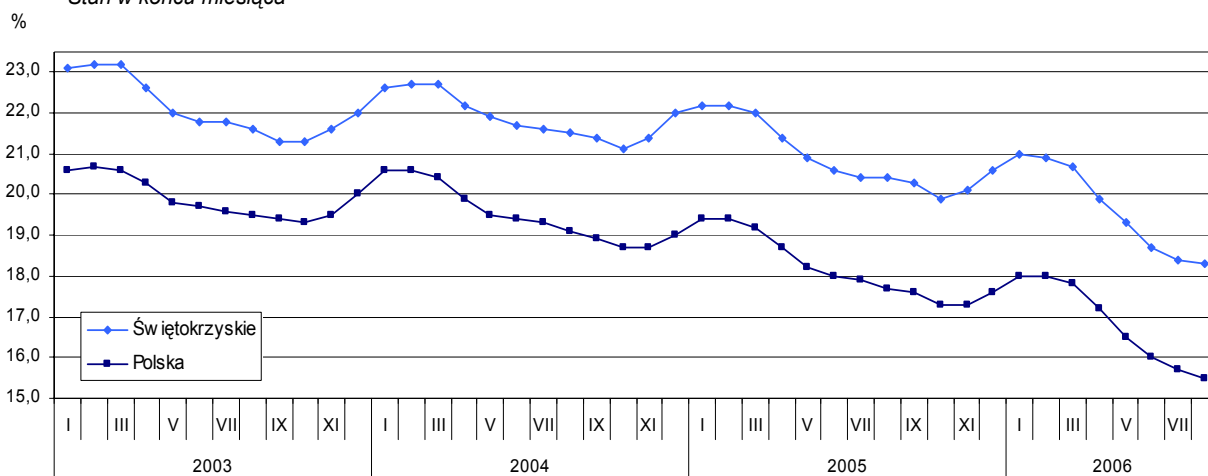
Urzędy pracy miały do dyspozycji w sierpniu br. 2211 ofert pracy, tj. mniej niż przed rokiem o 3,7%, i przed miesiącem o 12,2%. W końcu sierpnia br. na 1 ofertę pracy przypadało 154 bezrobotnych.

Stopa bezrobocia rejestrowanego ukształtowała się na poziomie

18,3% wobec 20,4% przed rokiem i 18,4% przed miesiącem. Powiatami o najwyższej stopie bezrobocia były: skarżyski (29,1%) i konecki (26,9%). Najniższą stopę bezrobocia odnotowano w powiatach: buskim (10,0%) i kazimierskim (12,3%). W kraju stopa bezrobocia wyniosła 15,5% i była o 2,3 pkt procentowego niższa niż przed rokiem oraz o 0,2 pkt niż przed miesiącem.

### Stopa bezrobocia rejestrowanego<sup>a)</sup>

Stan w końcu miesiąca



a) Dla 2003 r. dane zostały zweryfikowane w stosunku do wcześniej publikowanych po uwzględnieniu zmiany w liczbie pracujących w rolnictwie indywidualnym, dokonanej na podstawie wyników Narodowego Spisu Powszechnego Ludności i Mieszkań 2002 oraz Powszechnego Spisu Rolnego 2002.

Udział w ogólnej liczbie bezrobotnych wybranych kategorii osób będących w szczególnej sytuacji na rynku pracy kształtował się następująco:

- bezrobotni do 25 roku – 22,4% (w ub. roku – 22,9%),
- bezrobotni powyżej 50 roku – 15,9% (przed rokiem – 14,5%),
- długotrwale bezrobotni – 68,9% (w ub. roku – 70,1%),
- bez kwalifikacji zawodowych – 24,1% (przed rokiem – 11,4%).

## WYNAGRODZENIA

Przeciętne miesięczne wynagrodzenie brutto w sektorze przedsiębiorstw w sierpniu br. wyniosło 2238,49 zł (85,7% średniej płacy krajowej) i było wyższe zarówno w relacji do sierpnia 2005 r. jak i lipca 2006 r. kolejno o: 4,0% i 0,4%. *W kraju wyniosło ono 2611,93 zł i było o 5,3% wyższe w stosunku do poprzedniego roku i o 1,4% niższe w zestawieniu z lipcem br.*

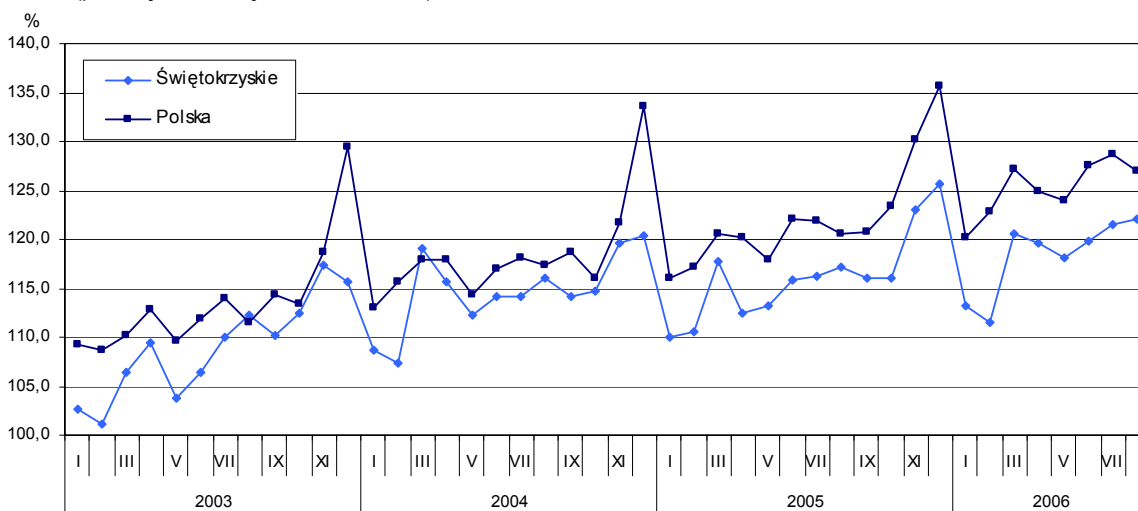
W sektorze publicznym przeciętna płaca osiągnęła poziom 2548,76 zł, tj. o 7,2% większy niż przed rokiem i o 0,4% mniejszy niż przed miesiącem. Zatrudnionym w sektorze prywatnym wypłacono przeciętne wynagrodzenie w wysokości 2187,98 zł, tj. wyższe zarówno w porównaniu z sierpniem 2005 r., jak i lipcem br. kolejno o: 3,8% i 0,5%.

W stosunku do sierpnia 2005 r. płace zwiększyły się we wszystkich sekcjach sektora przedsiębiorstw – najwięcej w górnictwie (o 10,6%). Wzrost płac odnotowano we wszystkich działach przetwórstwa przemysłowego o znaczącym udziale w zatrudnieniu – najwyższy w produkcji maszyn i urządzeń (o 7,0%), a także w produkcji drewna i wyrobów z drewna oraz ze słomy i wikliny (o 5,2%).

W porównaniu z lipcem br. najwięcej zyskali zatrudnieni w budownictwie o 7,7%. Najgłębszy spadek poziomu płac odnotowano w hotelach i restauracjach o 6,9%.

W sierpniu br. wynagrodzenie wyraźnie przekraczające średnie w województwie otrzymali pracownicy wytwarzania i zaopatrywania w energię elektryczną, gaz, wodę (o 50,2%), a płace znacznie poniżej przeciętnej wypłacono w hotelach i restauracjach – o 25,5%. Wśród działów przetwórstwa przemysłowego o znaczącym udziale w zatrudnieniu najwyższe płace odnotowano w produkcji wyrobów z surowców niemetalicznych pozostałych (o 30,0% ponad średnią), a płace znacznie poniżej wypłacono w produkcji odzieży i wyrobów futrzarskich (o 45,2%).

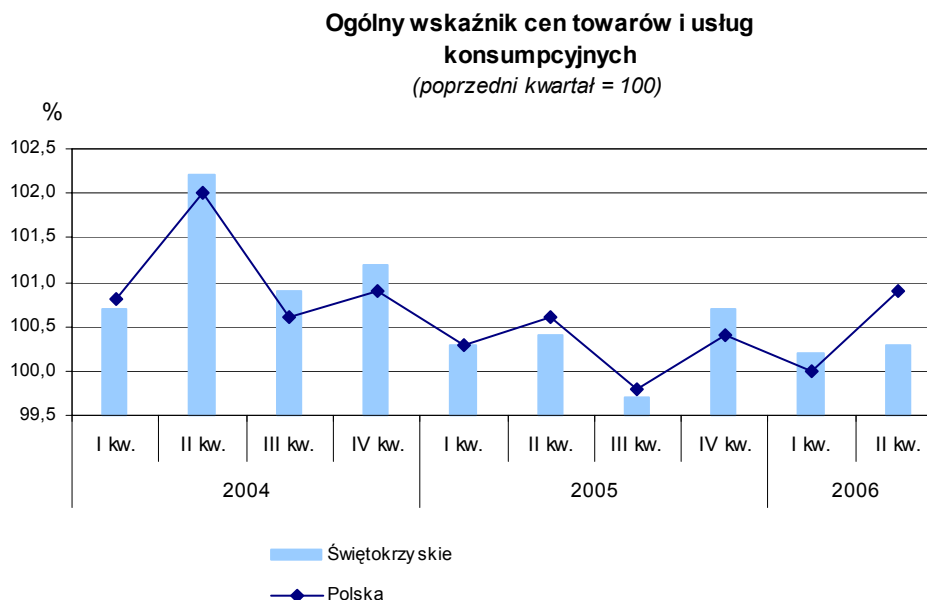
**Dynamika przeciętnego miesięcznego wynagrodzenia brutto w sektorze przedsiębiorstw**  
(przeciętne miesięczne 2000 = 100)



W okresie ośmiu miesięcy br. przeciętne wynagrodzenie brutto ukształtowało się na poziomie 2176,34 zł i było o 4,0% wyższe niż przed rokiem (*w kraju jego wzrost osiągnął poziom 4,9%*). Płace wzrosły w obu sektorach własności, przy czym w sektorze publicznym o 8,8%, a w prywatnym – o 3,4%. W skali roku - wzrost płac wystąpił we wszystkich sekcjach – najwyższy w hotelach i restauracjach - o 10,9%.

## CENY

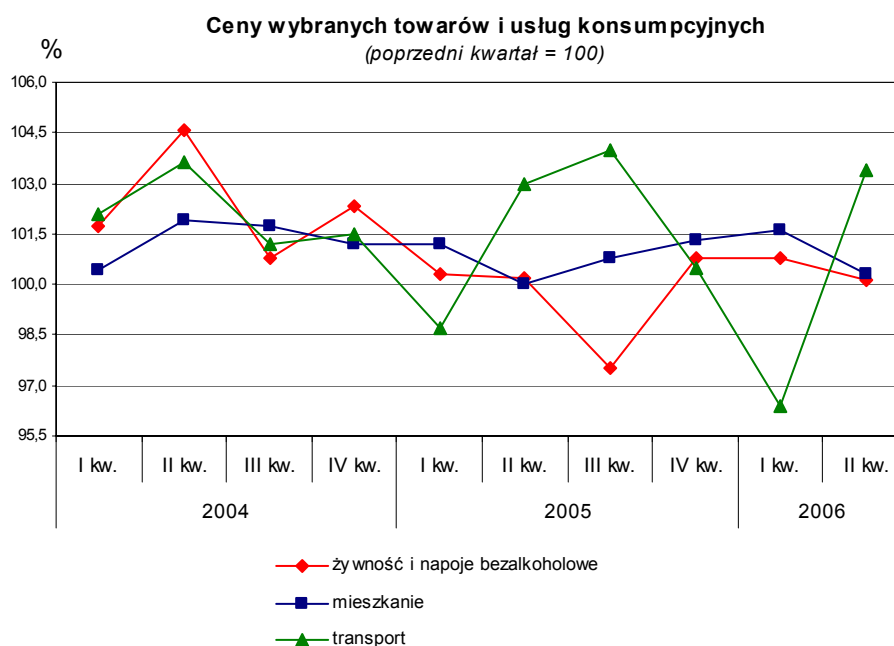
Ceny towarów i usług konsumpcyjnych w II kwartale 2006 r. w województwie świętokrzyskim były wyższe niż przed rokiem średnio o 0,6% (w kraju o 0,8%).



W skali roku najbardziej wzrosły opłaty związane z usługami transportowymi (o 5,5%) oraz ceny towarów i usług związanych z użytkowaniem mieszkania, jego wyposażeniem oraz prowadzeniem gospodarstwa domowego (o 4,3%).

Zdrożały także usługi lekarskie i stomatologiczne oraz artykuły farmaceutyczne (o 2,1%). Ponadto wyższe niż przed rokiem były ceny: napojów alkoholowych i wyrobów tytoniowych (o 0,7%), jak również artykułów i usług związanych z edukacją (o 0,2%).

Tańsze niż przed rokiem były natomiast odzież i obuwie (o 7,9%). Mniej płaciliśmy za żywność i napoje bezalkoholowe (o 1,4%). Potaniały również artykuły i usługi związane z rekreacją i kulturą (o 1,1%).



## MIESZKANIA

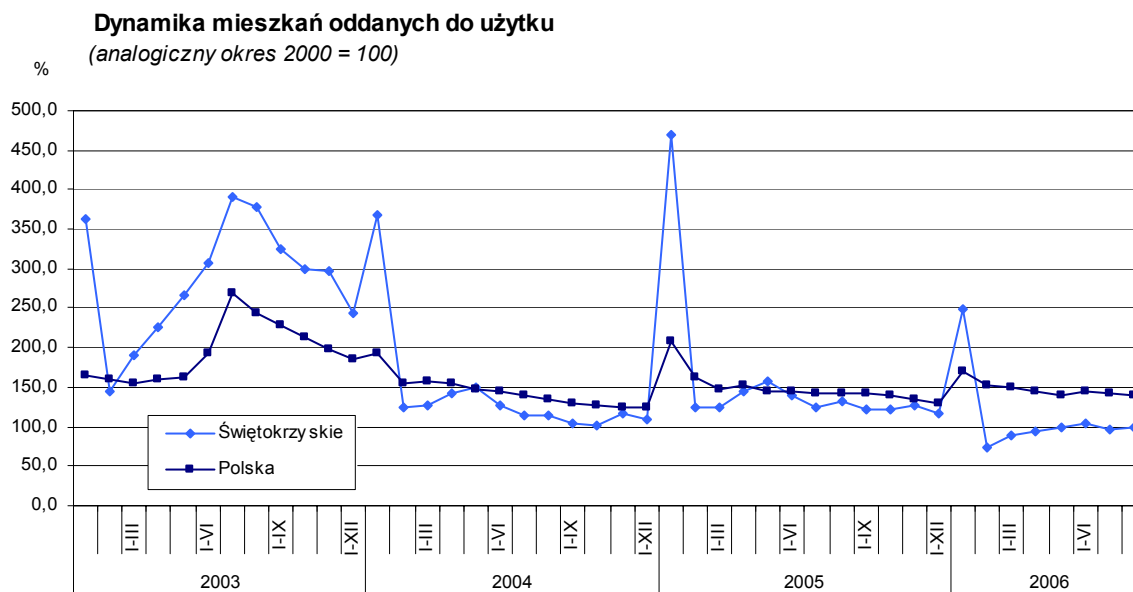
Według wstępnych danych na przestrzeni od stycznia do sierpnia br. oddano do użytku 929 mieszkań, tj. mniej niż w analogicznym okresie ub. roku o 24,0% (*w skali kraju mniej o 2,1 %*). W tym czasie najmniej przekazano do użytku mieszkań w ramach budownictwa komunalnego (54 mieszkania), przeznaczonych na sprzedaż lub wynajem (64) oraz spółdzielczych (72). W budownictwie indywidualnym przekazano 739 mieszkań. Wzrost liczby oddanych mieszkań odnotowano tylko w budownictwie komunalnym - o ponad 1/3. W pozostałych formach budownictwa wystąpił ich spadek.

W sierpniu br. przekazano do użytku 103 mieszkania – o 36,8% mniej niż przed rokiem (*w skali kraju - mniej o 10,4%*), z tego w budownictwie indywidualnym 98 i spółdzielczym - 5.

Przeciętna powierzchnia użytkowa 1 mieszkania przekazanego do użytku w okresie styczeń – sierpień br. wyniosła 118,7 m<sup>2</sup> (o 11,5 m<sup>2</sup> więcej niż przed rokiem), w tym w budownictwie indywidualnym – 132,5 m<sup>2</sup>, w spółdzielczym – 81,4 m<sup>2</sup>, w budownictwie przeznaczonym na sprzedaż lub wynajem – 68,6 m<sup>2</sup> oraz w komunalnym – 39,3 m<sup>2</sup>.

Na przestrzeni 8 miesięcy br. rozpoczęto budowę 1729 mieszkań (o 14,2% więcej niż w tym samym okresie ub. roku), w tym w ramach budownictwa indywidualnego 1568 oraz przeznaczonych na sprzedaż lub wynajem – 161 mieszkań.

Od stycznia do sierpnia br. wydano 1897 pozwoleń na budowę mieszkań (o 16,9% więcej niż w analogicznym okresie ub. roku). Zwiększenie liczby pozwoleń odnotowano w budownictwie indywidualnym - 1415 oraz realizowanym na sprzedaż lub wynajem - 378. Mniej pozwoleń wydano natomiast w budownictwie komunalnym – 70 i spółdzielczym – 34.



## PODMIOTY GOSPODARKI NARODOWEJ

Na koniec sierpnia 2006 r. baza krajowego rejestru urzędowego podmiotów gospodarki narodowej REGON naszego województwa liczyła 105461 pomiotów (bez rolników indywidualnych), tj. o 2,2% więcej niż w analogicznym okresie ub. roku.

Sektor publiczny liczył 3890 podmiotów i stanowił 3,7% ogółu podmiotów w rejestrze. W sektorze prywatnym zarejestrowanych było 101571 podmiotów (96,3%), a najliczniejszą bo aż 83,8% grupą reprezentującą sektor były osoby fizyczne prowadzące działalność gospodarczą.



Wzorem poprzednich miesięcy najwięcej podmiotów jako podstawowy rodzaj prowadzonej działalności zgłosiło działalność z sekcji handel i naprawy – 38,3%, następnie obsługę nieruchomości i firm – 12,2% i budownictwo – 11,0%. Dalsze miejsce zajmowały takie sekcje jak: przetwórstwo przemysłowe – 9,5%, transport, gospodarka magazynowa i łączność – 7,1% oraz działalność usługowa komunalna, społeczna i indywidualna, pozostała – 6,1%.

Na koniec omawianego okresu w rejestrze REGON zarejestrowanych było 4061 spółek handlowych, w tym 524 z kapitałem zagranicznym, 13 przedsiębiorstw państwowych, 537 spółdzielni, 143 fundacje, 2496 stowarzyszeń i organizacji społecznych oraz 85129 osób fizycznych prowadzących działalność gospodarczą.

Najwięcej podmiotów działało na terenie miasta Kielc – 27,9% oraz w powiatach kieleckim – 11,4%, ostrowieckim – 10,0%, skarżyskim – 7,2%. Najmniej firm funkcjonowało na terenie powiatu kazimierskiego – 1,3%.

## ROLNICTWO

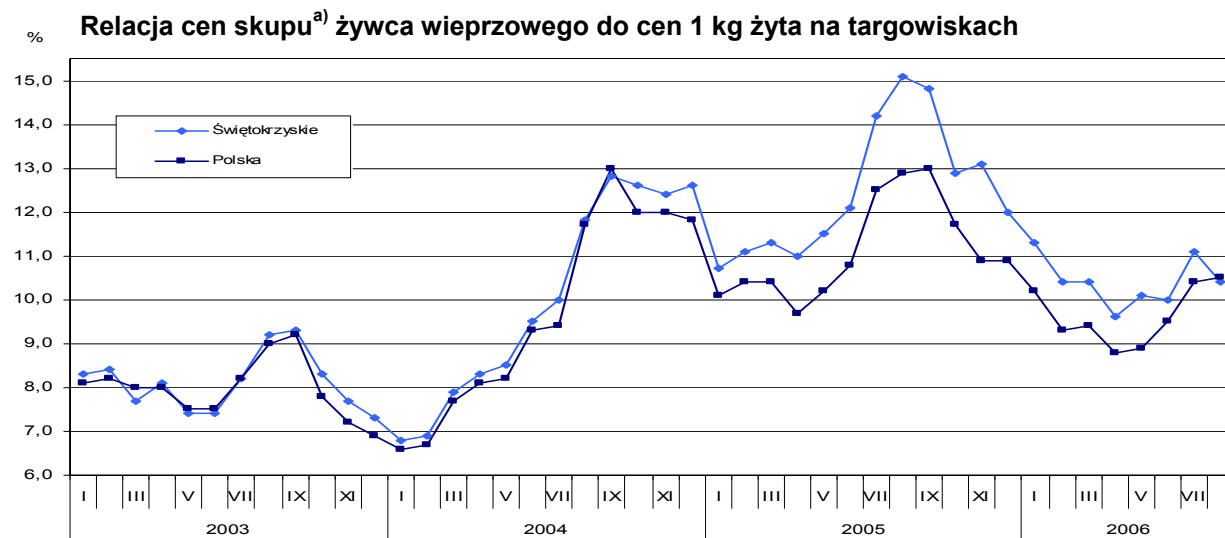
Na rynku rolnym w sierpniu br. odnotowano wzrost przeciętnych cen zbóż i ziemniaków oraz żywca wieprzowego, obniżyła się natomiast cena wołowiny. W skali roku wzrosły ceny skupu wszystkich podstawowych produktów rolnych z wyjątkiem żywca wołowego. W obrocie targowiskowym nastąpił wzrost cen zbóż, ziemniaków oraz żywca wieprzowego i wołowego. W porównaniu z lipcem br. w tej formie sprzedaży podrożały produkty roślinne, potaniały zaś zwierzęce.

Skup zbóż ogółem w ciągu ośmiu miesięcy br. ukształtował się na poziomie 15349 ton i był większy o 12,3% niż w analogicznym okresie ub. roku, przy czym pszenicy skupiono 11949 ton (o 10,9% więcej niż rok temu), a żyta 515 ton (o 8,4% więcej niż przed rokiem). W sierpniu br. odnotowano wzrost przeciętnej ceny zbóż, w tym za 1 dt pszenicy płacono więcej o 9,7% niż przed miesiącem, a za 1 dt żyta więcej o 4,3%. Ceny tych dwóch gatunków zbóż były wyższe niż przed rokiem – odpowiednio o: 31,5% i 43,2%. Na targowiskach średnie ceny pszenicy i żyta wzrosły w ciągu miesiąca odpowiednio o: 11,9% i 13,3%. W skali roku nastąpił wzrost cen pszenicy o 38,2%, a żyta o 43,5%.

W obrocie wolnorynkowym przeciętna cena ziemniaków (115,56 zł/dt) w sierpniu br. wzrosła o 13,3% w porównaniu z ubiegłym miesiącem i o 61,9% w porównaniu z analogicznym okresem ub. roku.

Łączny skup żywca rzeźnego w okresie styczeń-sierpień br. wyniósł 45282 tony i był o 7,1% większy niż w tym samym okresie ub. roku. Żywca wieprzowego skupiono 23699 ton (o 8,4% więcej), a wołowego (łącznie z cielęcym) 9248 ton (o 4,5% mniej).

Skup żywca wieprzowego wynosił w sierpniu br. 3534 tony, a więc więcej niż przed miesiącem (o 37,5%) i przed rokiem (o 26,7%). Cena 1 kg żywca wieprzowego w sierpniu br. była o 6,7% wyższa niż przed miesiącem i o 0,2% niższa niż przed rokiem. W obrocie targowiskowym cena tego żywca w ciągu miesiąca wzrosła o 17,2%, natomiast w skali roku obniżyła się o 2,0%.



a) Ceny bieżące bez VAT.

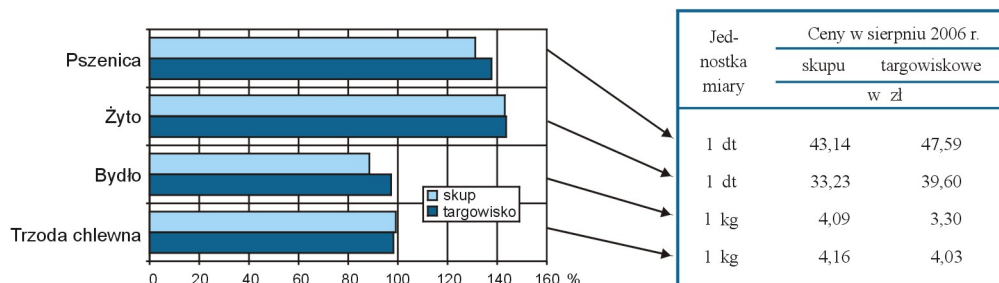
Relacja ceny skupu 1 kg żywca wieprzowego do ceny żyta w obrocie targowiskowym w sierpniu br. wyniosła 10,4 (wobec 11,1 przed miesiącem i 14,9 przed rokiem).

W handlu targowiskowym odnotowano spadek cen prosiąt. Za 1 prosię płacono przeciętnie ok. 93 zł, tj. mniej o 9,6% niż w lipcu br. i o 29,8% niż przed rokiem.

W sierpniu br. skup żywca wołowego (łącznie z cielęcym) wyniósł 1381 ton i był większy o 26,8% niż miesiąc wcześniej i o 18,7% niż w analogicznym okresie ub. roku. W omawianym miesiącu ceny tego żywca obniżyła się w skupie o 3,8% w relacji do poprzedniego miesiąca i o 7,1% w skali roku. Ceny targowiskowe żywca wołowego wzrosły w porównaniu z lipcem br. o 1,2%, natomiast w skali roku obniżyły się o 3,2%.

W sierpniu br. przeciętna cena krowy dojnej w obrocie targowiskowym kształtowała się na poziomie ok. 2182 zł i była niższa niż przed miesiącem o 7,7%, natomiast wyższa o 11,6% w porównaniu z analogicznym okresem ub. roku. Średnia cena jałówki 1-roczonej wyniosła 1400 zł i była niższa o 8,7% niż miesiąc wcześniej, ale wyższa o 2,8% od ceny z sierpnia 2005 r.

**Dynamika cen skupu i targowiskowych  
niektórych produktów rolnych**  
(analogiczny miesiąc roku poprzedniego = 100)



## TRZODA CHLEWNA

W końcu lipca br. pogłowie trzody chlewnej wyniosło 488,9 tys. szt. Wyniki badań wykazały, że w porównaniu z lipcem 2005 r. liczebność stada trzody chlewnej wzrosła o 7,6%, w tym loch na chów o 6,8%. W porównaniu do marca br. pogłowie trzody chlewnej było o 7,7% wyższe, a loch o 0,1%.

W strukturze stada trzody chlewnej ogółem udział poszczególnych grup produkcyjno-użytkowych w końcu lipca br. wynosił:

- prosięta o wadze do 20 kg – 36,4%,
- warchlaki o wadze od 20 kg do 50 kg i więcej – 22,1%,
- trzoda chlewna o wadze 50 kg i więcej z przeznaczeniem na ubój – 29,6%,
- trzoda chlewna o wadze 50 kg i więcej z przeznaczeniem na chów – 11,9%,  
w tym lochy – 11,7%.

W porównaniu ze strukturą pogłowia rejestrowaną przed rokiem wzrósł udział warchlaków o wadze od 20 kg do 50 kg (o 0,6 pkt), trzody chlewnej o wadze 50 kg i więcej z przeznaczeniem na ubój (o 4,0 pkt), zmalał natomiast udział prosiąt o wadze do 20 kg (o 4,1 pkt) oraz trzody chlewnej o wadze 50 kg i więcej z przeznaczeniem na chów (o 0,5 pkt), w tym loch o 0,1 pkt.

Pogłowie trzody chlewnej w lipcu br. kształtowało się następująco:

Wyszczególnienie	Listopad 2005 r.	Marzec 2006 r.	Lipiec 2006 r.	
	analogiczny okres ub. roku = 100			w tys. szt.
<b>Ogółem</b>	<b>111,7</b>	<b>102,9</b>	<b>107,6</b>	<b>488,9</b>
prosięta o wadze do 20 kg	103,6	99,2	96,7	177,7
warchlaki o wadze od 20 kg do 50 kg	124,5	99,0	110,7	108,1
trzoda chlewna na ubój o wadze 50 kg i więcej	114,1	111,6	124,4	145,0
trzoda chlewna na chów o wadze 50 kg i więcej	109,5	104,5	103,3	58,1
w tym lochy	109,0	105,6	106,8	57,2



## PRZEMYSŁ

Dynamika produkcji sprzedanej w sierpniu (ceny stałe)	VII 2006=100	VIII 2005=100	I - VIII 2005=100
<b>Przemysł:</b>	<b>101,4</b>	<b>117,7</b>	<b>115,2</b>
Górnictwo	107,2	111,0	103,9
Przetwórstwo przemysłowe	101,9	115,7	114,8
Wytwarzanie i zaopatrywanie w energię elektryczną, gaz, wodę	94,6	147,7	124,4

W sierpniu br. podmioty gospodarcze prowadzące działalność przemysłową wykazały przychody ze sprzedaży wyrobów i usług w wysokości 1534,6 mln zł (w bieżących cenach bazowych). Licząc w cenach stałych, produkcja sprzedana przemysłu była wyższa o: 17,7% w stosunku do sierpnia ub. roku oraz o 1,4% w odniesieniu do poprzedniego miesiąca (w kraju odnotowano wzrost zarówno w stosunku do sier-

pnia ub. roku o 12,5%, jak i w relacji do lipca br. – o 2,3%).

Największy wzrost produkcji sprzedanej w sierpniu br. w porównaniu z analogicznym okresem ub. roku wystąpił w następujących działach:

- wytwarzanie i zaopatrywanie w energię elektryczną, gaz, parę wodną i gorącą wodę – o 51,7%,
- produkcja maszyn i aparatury elektrycznej – o 38,9%,
- produkcja maszyn i urządzeń – o 32,3%,
- produkcja wyrobów z surowców niemetalicznych pozostałych – o 30,6%.

Spadek produkcji sprzedanej wystąpił m. in. w: produkcji wyrobów gumowych i z tworzyw sztucznych; produkcji pojazdów samochodowych, przyczep i naczep; poborze, uzdatnianiu i rozprowadzaniu wody.

Wydajność pracy mierzona produkcją sprzedaną na 1 zatrudnionego (w bieżących cenach bazowych) wyniosła 24619 zł i licząc w cenach stałych była o 14,5% wyższa niż w sierpniu ub. roku.

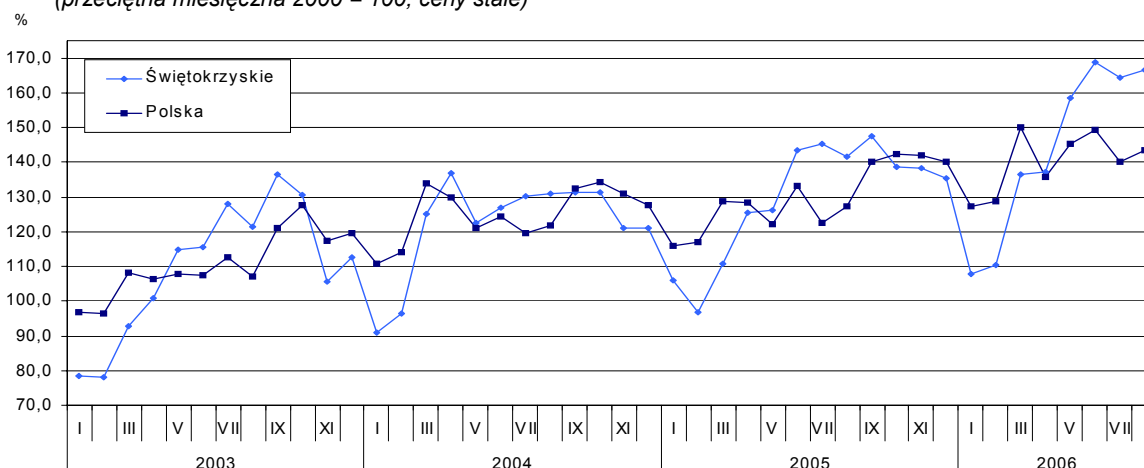
W okresie 8 miesięcy br. zrealizowana sprzedaż przekroczyła poziom ubiegłoroczny o 15,2% (w kraju – wzrost o 12,6%).

Z wyrobów objętych badaniem w jednostkach dużych wzrost produkcji w sierpniu br. w porównaniu do sierpnia ub. roku wystąpił m. in. w:

- wędlinach i kielbasach – 63,5%,
- kotłach centralnego ogrzewania – o 56,7%,
- płytkach ceramicznych i płytach chodnikowych – o 33,2%,
- cemencie – o 26,0%,
- tarcicy iglastej – o 17,8%.

Ubiegłorocznego poziomu produkcji nie osiągnięto m. in. w produkcji masła oraz innych tłuszczów otrzymywanych z mleka, mleka płynnego przetworzonego, koszul męskich lub chłopięcych wyłączając z dzianin.

**Dynamika produkcji sprzedanej przemysłu**  
(przeciętna miesięczna 2000 = 100; ceny stałe)



## BUDOWNICTWO

W sierpniu 2006 r. przedsiębiorstwa budowlane zrealizowały przychód ze sprzedaży wyrobów i usług w kwocie 191,1 mln zł (w bieżących cenach bazowych). Wzrost przychodów odnotowano zarówno w odniesieniu do sierpnia ub. roku, jak i w porównaniu z lipcem br. kolejno o: 50,0% i 14,4%.

Produkcja budowlano-montażowa w sierpniu 2006 r. ukształtowała się na poziomie 132,6 mln zł, tj. licząc w cenach bieżących wyższym o 39,1% niż przed rokiem, a o 4,7% niż przed miesiącem. *W kraju (licząc w cenach stałych) odnotowano jej wzrost zarówno w relacji do sierpnia ub. roku (o 15,3%), jak i w porównaniu z lipcem br. (o 12,3%).*

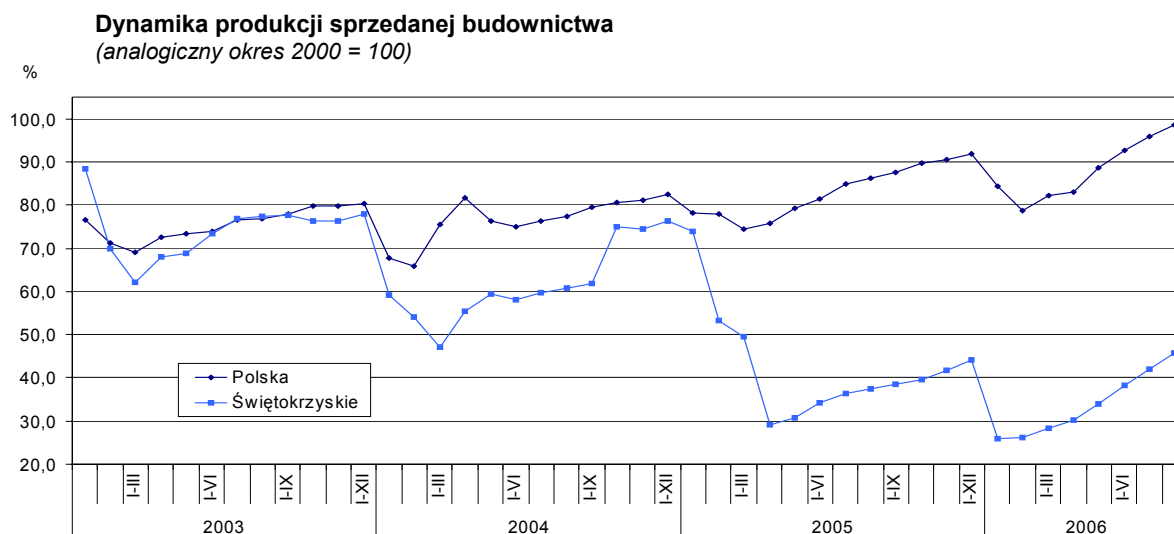
Udział produkcji budowlano-montażowej w ogólnej kwocie przychodów ze sprzedaży budownictwa w sierpniu br. wyniósł 69,4% i był niższy o 5,4 pkt procentowego niż w analogicznym miesiącu ub. roku.

Wzrost produkcji budowlano-montażowej w stosunku do sierpnia 2005 r. wystąpił w jednostkach zajmujących się wznoszeniem kompletnych obiektów budowlanych, inżynierią lądową i wodną (o 4,8%) oraz wykonujących budowlane roboty wykończeniowe (o 23,0%).

Roboty inwestycyjno – modernizacyjne stanowiły 78,8% ogólnej produkcji budowlano – montażowej, tj. o 13,3 pkt procentowego więcej niż przed rokiem.

Przychód ze sprzedaży wyrobów i usług na jednego zatrudnionego w budownictwie wyniósł 22559 zł i w porównaniu z sierpniem ub. roku wzrósł o 46,8%.

Wartość produkcji budowlano – montażowej zrealizowanej w okresie 8 miesięcy br. osiągnęła 650,0 mln zł i była o 24,4% wyższa niż przed rokiem (*w kraju - licząc w cenach stałych – wzrost o 12,4%*). Jej udział w przychodach budownictwa wyniósł 71,9%, tj. o 1,3 pkt procentowego więcej niż przed rokiem.



## HANDEL

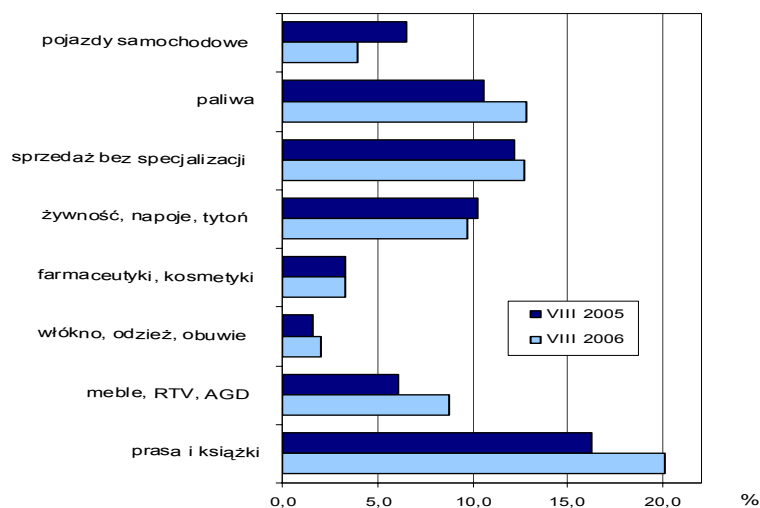
**Sprzedaż hurtowa** zrealizowana w sierpniu 2006 r. w przedsiębiorstwach handlowych i niehandlowych wyniosła 1234,0 mln zł i była wyższa o 17,1% w relacji do sierpnia 2005 r. oraz o 6,6% w stosunku do poprzedniego miesiąca. Wartość sprzedaży hurtowej w jednostkach handlowych osiągnęła 1055,5 mln zł, tj. więcej o 14,6% niż przed rokiem i o 5,4% w porównaniu z lipcem 2006 r.

**Sprzedaż detaliczna** w przedsiębiorstwach handlowych i niehandlowych w sierpniu 2006 r. ukształtowała się na poziomie 420,4 mln zł, co oznacza wzrost w stosunku do analogicznego miesiąca ub. roku o 3,9%, a w porównaniu z poprzednim miesiącem spadek o 0,9%. Podmioty należące do sekcji handel i naprawy zrealizowały sprzedaż detaliczną w wysokości 355,3 mln zł, co stanowiło więcej o 12,5% w porównaniu z sierpniem 2005 r. i mniej o 1,2% w stosunku do lipca 2006 r.

Wysokie dynamiki sprzedaży detalicznej w relacji do sierpnia ub. roku odnotowano w następujących grupach: paliwa (wzrost o 28,5%), włókno, odzież, obuwie (o 37,3%), meble, RTV, AGD (o 54,7%), prasa, książki (o 32,8%).

Ubiegłorocznego poziomu sprzedaży nie osiągnięto m. in. w grupie pojazdy samochodowe (spadek o 35,9%).

**Udział sprzedaży detalicznej wybranych grup branżowych  
w sprzedaży detalicznej ogółem**



Inne dane charakteryzujące województwo można znaleźć w wydawnictwach Urzędu Statystycznego w Kielcach oraz w publikacjach ogólnopolskich GUS.

# WYBRANE DANE O WOJEWÓDZTWIE ŚWIĘTOKRZYSKIM

Wyszczególnienie a – 2005      b – 2006		I	II	III	IV	V	VI	VII	VIII	IX	X	XI	XII
<b>Ludność<sup>1)</sup></b> (w tys. osób) .....	a	.	.	1287,3	.	.	1286,4	.	.	1285,5	.	.	1285,0
	b	.	.	1283,5	.	.	.	.	.	.	.	.	.
<b>Bezrobotni zarejestrowani<sup>1)</sup></b> (w tys. osób).....	a	129,0	128,9	127,4	122,6	119,4	117,4	116,1	116,4	115,3	113,0	114,5	117,8
	b	121,1	120,6	118,7	113,5	109,0	104,9	103,3	102,7	.	.	.	.
<b>Stopa bezrobocia<sup>1/2)</sup></b> (w %) .....	a	22,2	22,2	22,0	21,4	20,9	20,6	20,4	20,4	20,3	19,9	20,1	20,6
	b	21,0	20,9	20,7	19,9	19,3	18,7	18,4	18,3	.	.	.	.
<b>Oferty pracy</b> (w ciągu miesiąca).....	a	1447	1882	2028	2350	2254	2751	2401	2296	2666	2001	1268	974
	b	1429	2189	2806	2776	2831	2667	2518	2211	.	.	.	.
<b>Liczba bezrobotnych na 1 ofertę pracy<sup>1)</sup></b> .....	a	561	400	383	363	328	386	363	259	297	448	477	1070
	b	411	279	170	202	176	159	159	154	.	.	.	.
<b>Przeciętne zatrudnienie w sektorze przedsiębiorstw<sup>3)</sup></b> (w tys. osób) .....	a	102,7	102,9	102,8	102,4	102,5	103,0	103,9	103,8	103,9	103,2	103,0	103,3
	b	104,1	104,5	104,7	105,2	105,9	106,0	106,7	107,2	.	.	.	.
poprzedni miesiąc=100.....	a	101,2	100,3	99,8	99,7	100,1	100,5	100,8	100,0	100,1	99,4	99,8	100,3
	b	100,7	100,4	100,2	100,4	100,7	100,1	100,7	100,5	.	.	.	.
analogiczny miesiąc poprzedniego roku=100.....	a	101,8	102,6	102,3	101,4	101,2	101,2	101,6	101,8	101,8	101,1	101,3	101,9
	b	101,4	101,5	101,9	102,7	103,3	102,9	102,7	103,3	.	.	.	.
<b>Przeciętne miesięczne wynagrodzenie brutto w sektorze przedsiębiorstw<sup>3)</sup></b> (w zł) .....	a	2019,51	2027,39	2160,30	2064,96	2077,33	2127,14	2132,68	2151,50	2128,92	2128,45	2259,39	2305,00
	b	2079,34	2045,44	2210,91	2195,40	2166,16	2199,56	2230,27	2238,49	.	.	.	.
poprzedni miesiąc=100.....	a	91,5	100,4	106,6	95,6	100,6	102,4	100,3	100,9	99,0	100,0	106,2	102,0
	b	90,2	98,4	108,1	99,3	98,7	101,5	101,4	100,4	.	.	.	.
analogiczny miesiąc poprzedniego roku=100.....	a	101,3	102,9	98,9	97,3	100,8	101,6	101,8	101,0	101,7	101,1	102,9	104,4
	b	103,0	100,9	102,3	106,3	104,3	103,4	104,6	104,0	.	.	.	.
<b>Mieszkania oddane do użytku</b> (od początku roku) .....	a	286	405	515	696	858	954	1060	1223	1359	1523	1694	2121
	b	152	243	370	453	539	719	826	929	.	.	.	.
analogiczny okres poprzedniego roku=100 .....	a	127,1	100,7	97,5	101,9	105,9	109,3	108,6	115,3	117,8	121,0	110,2	107,2
	b	53,1	60,0	71,8	65,1	62,8	75,4	77,9	76,0	.	.	.	.
<b>Nakłady inwestycyjne<sup>4)</sup></b> (w tys. zł; ceny bieżące) .....	a	.	.	.	.	.	511855	.	.	824621	.	.	1214655
	b	.	.	240112	.	.	455007	.	.	.	.	.	.
analogiczny okres poprzedniego roku=100 .....	a	.	.	.	.	.	103,6	.	.	137,9	.	.	138,6
	b	.	.	.	.	.	88,9	.	.	.	.	.	.
<b>Produkcja sprzedana przemysłu<sup>3)</sup></b> (ceny stałe)	.	.	.	.	.	.	.	.	.	.	.	.	.
	.	.	.	.	.	.	.	.	.	.	.	.	.
poprzedni miesiąc=100.....	a	87,5	91,3	114,1	113,2	100,7	113,6	101,4	97,3	104,1	94,2	99,5	98,0
	b	79,4	102,6	123,4	100,6	115,2	106,6	97,3*	101,4	.	.	.	.
analogiczny miesiąc poprzedniego roku=100.....	a	116,7	100,6	88,3	91,4	102,9	112,9	110,7	108,0	112,2	105,7	114,3	111,9
	b	101,5	114,0	123,2	109,6	125,3	117,7	113,0*	117,7	.	.	.	.

1) Stan w końcu okresu.    2) Udział zarejestrowanych bezrobotnych w cywilnej ludności aktywnej zawodowo.    3) W przedsiębiorstwach z większą od 9 liczbą pracujących.    4) W przedsiębiorstwach z większą od 49 liczbą pracujących.

UWAGA: Znak „\* ” oznacza , że dane zostały zmienione w stosunku do już opublikowanych.

# WYBRANE DANE O WOJEWÓDZTWIE ŚWIĘTOKRZYSKIM

Wyszczególnienie a – 2005      b – 2006		I	II	III	IV	V	VI	VII	VIII	IX	X	XI	XII
<b>Produkcja budowlano-montażowa<sup>1)</sup></b> (ceny bieżące)													
poprzedni miesiąc=100.....	a	34,1	107,8	93,3	66,4	126,0	147,0	94,5	97,0	105,7	115,9	92,3	147,1
	b	21,5	105,2	150,7	108,0	146,8	133,5	110,9	104,7				
analogiczny miesiąc poprzedniego roku=100.....	a	119,2	130,4	93,0	40,0	71,7	92,8	72,0	64,9	57,6	62,3	64,9	64,3
	b	40,5	39,5	63,8	103,7	120,9	109,8	128,8	139,1				
<b>Sprzedaż detaliczna towarów<sup>1)</sup></b> (ceny bieżące)													
poprzedni miesiąc=100.....	a	71,2	98,7	117,9	111,1	101,1	101,4	99,7	105,7	97,2	115,5	81,5	120,7
	b	74,8	91,3	114,2	108,7	111,8	99,1	101,1	99,1				
analogiczny miesiąc poprzedniego roku=100.....	a	120,3	111,6	101,4	84,7	116,6	114,8	110,6	108,8	111,9	130,6	115,4	109,9
	b	115,5	106,9	103,5	101,3	111,9	109,4	110,9	103,9				
<b>Wskaźnik cen towarów i usług konsumpcyjnych<sup>2)</sup></b>													
analogiczny miesiąc poprzedniego roku=100.....	a	.	.	104,4	.	.	102,7	.	.	101,5	.	.	101,0
	b	.	.	100,7	.	.	100,6	.	.				
<b>Wskaźnik cen skupu ziarna zbóż:</b>													
poprzedni miesiąc=100.....	a	100,7	98,5	93,8	92,8	101,6	91,2	103,6	97,1	102,3	97,4	97,8	108,8
	b	106,4	100,3	99,3	99,5	105,2	102,2	100,2	110,4				
analogiczny miesiąc poprzedniego roku=100.....	a	63,4	63,6	61,0	57,1	56,8	51,1	59,1	77,4	77,1	77,6	74,4	85,2
	b	90,0	91,6	96,9	104,0	107,7	120,7	116,8	132,8				
<b>Wskaźnik cen skupu żywca rzeźnego wołowego:</b>													
poprzedni miesiąc=100.....	a	101,0	105,7	96,7	105,6	98,6	100,5	100,5	101,1	100,5	95,9	98,3	99,3
	b	102,2	104,0	99,8	102,5	98,0	101,6	94,9	96,2				
analogiczny miesiąc poprzedniego roku=100.....	a	142,6	146,1	134,4	137,4	116,2	100,9	103,6	109,5	107,8	110,1	105,3	103,2
	b	104,4	102,8	106,0	103,0	102,3	103,5	97,7	93,0				
<b>Wskaźnik cen skupu żywca rzeźnego wieprzowego:</b>													
poprzedni miesiąc=100.....	a	84,6	103,6	99,5	94,2	97,6	100,5	108,2	105,3	100,7	94,0	95,9	95,5
	b	93,6	98,5	102,7	100,0	100,0	105,0	108,3	106,7				
analogiczny miesiąc poprzedniego roku=100.....	a	124,7	121,7	104,8	94,0	89,7	79,9	85,9	88,2	83,8	82,6	80,1	79,7
	b	88,3	83,9	86,6	92,0	94,2	98,4	98,5	99,8				
<b>Relacje cen skupu<sup>3)</sup> żywca wieprzowego do cen 1 kg żyta</b>													
.....	a	10,7	11,1	11,3	11,0	11,5	12,1	14,2	15,1	14,8	12,9	13,1	12,0
	b	11,3	10,4	10,4	9,6	10,1	10,0	11,1	10,4				
<b>Wskaźnik rentowności obrotu w przedsiębiorstwach<sup>4)</sup></b>													
Brutto <sup>5)</sup> (w %).....	a	.	.	-0,1	.	.	2,8	.	.	3,8	.	.	4,0
	b	.	.	0,9	.	.	4,7	.	.				
Netto <sup>6)</sup> (w %).....	a	.	.	-0,8	.	.	2,1	.	.	3,0	.	.	3,2
	b	.	.	0,1	.	.	3,7	.	.				
<b>Podmioty gospodarki narodowej<sup>7)</sup></b>													
.....	a	103314	103561	103634	103400	103103	102904	103127	103166	103612	104012	104240	104416
	b	104367	104202	104175	104435	104646	104782	105266	105461				
w tym spółki handlowe .....	a	3868	3885	3898	3915	3917	3927	3932	3939	3948	3959	3969	3970
	b	3983	3992	4008	4014	4021	4030	4040	4061				
w tym z udziałem kapitału zagranicznego .....	a	497	496	492	490	493	494	493	492	495	497	498	500
	b	505	507	512	513	515	517	519	524				

1) W przedsiębiorstwach z większą od 9 liczbą pracujących. 2) W kwartale. 3) Ceny bieżące bez VAT. 4) Z większą od 49 liczbą pracujących; dane są prezentowane narastająco. 5) Relacja wyniku finansowego brutto do przychodów z całokształtu działalności. 6) Relacja wyniku finansowego netto do przychodów z całokształtu działalności. 7) W rejestrze REGON, bez rolników indywidualnych; stan w końcu okresu.

UWAGA: Znak „\*” oznacza, że dane zostały zmienione w stosunku do już opublikowanych.