



Urząd Statystyczny  
w Kielcach

# KOMUNIKAT

o sytuacji społeczno - gospodarczej  
województwa świętokrzyskiego

# 9

Wrzesień 2006

e-mail: sekretariat@stat.gov.pl

tel. (41) 361-15-42

<http://www.stat.gov.pl/urzedz/kielce>

- Sprzedaż produkcji zrealizowana w okresie trzech kwartałów br. przez przedsiębiorstwa przemysłowe przewyższała poziom osiągnięty w analogicznym czasie ub. roku.
- Obserwuje się poprawę sytuacji w budownictwie. Jednostki budowlano-montażowe osiągnęły poziom sprzedaży produkcji wyraźnie większy niż na przestrzeni 9 miesięcy poprzedniego roku.
- Znacznie mniejsze niż rok wcześniej były efekty budownictwa mieszkaniowego. Nie mniej jednak pozytywną prognozą przyszłościową w tym zakresie jest większa liczba rozpoczętych budów i wydanych pozwoleń na budowę nowych mieszkań.
- Rynek produktów rolnych we wrześniu br. charakteryzował się wyższymi niż przed rokiem cenami skupu i targowiskowymi zbóż i ziemniaków, niższymi zaś żywca wołowego. Cena skupu żywca wieprzowego utrzymała się na poziomie ubiegłorocznym, natomiast cena targowiskowa była nieco większa. W obrocie targowiskowym wyższe niż przed rokiem były ceny bydła mlecznego i hodowlanego, niższe zaś prosiąt przeznaczonych do dalszego chowu. Spadła opłacalność tuczu trzody chlewnej. Mniejszy od ubiegłorocznego był skup ilościowy zbóż, ziemniaków i mleka, większy zaś żywca rzeźnego.
- Zatrudnienie w sferze produkcyjnej i usługowej przewyższało poziom trzech kwartałów ub. roku, na co decydujący wpływ miał jego wzrost w firmach prywatnych. W jednostkach publicznych w tym czasie notowano stopniowe redukcje miejsc pracy. W skali roku wzrost zatrudnienia odnotowano w przemyśle, handlu, usługach hotelarsko-gastronomicznych oraz w obsłudze nieruchomości i firm, natomiast jego ograniczenie – nastąpiło w działalności transportowej. Na ubiegłorocznym poziomie utrzymało się zatrudnienie w budownictwie.
- Liczba osób poszukujących pracy na przestrzeni styczeń-wrzesień br. sukcesywnie zmniejszała się. Tym samym obniżał się poziom bezrobocia rejestrowanego.
- Wynagrodzenie miesięczne brutto zatrudnionych w przedsiębiorstwach publicznych i prywatnych w okresie dziewięciu miesięcy br. było nominalnie i realnie wyższe niż w analogicznym okresie ub. roku. Wyższym poziomem płac, jak również dynamiką wzrostu charakteryzowały się wynagrodzenia w przedsiębiorstwach publicznych.

Prezentowane w Komunikacie dane:

- o pracujących, zatrudnieniu, wynagrodzeniach – w ujęciu miesięcznym - dotyczą podmiotów gospodarczych, w których liczba pracujących przekracza 9 osób,
- o przychodach ze sprzedaży produkcji przemysłu i budownictwa, sprzedaży detalicznej i hurtowej towarów – w ujęciu miesięcznym - dotyczą podmiotów gospodarczych, w których liczba pracujących przekracza 9 osób,
- o wynikach finansowych przedsiębiorstw – w ujęciu kwartalnym – dotyczą podmiotów gospodarczych prowadzących księgi rachunkowe (z wyjątkiem łowiectwa, leśnictwa, rybołówstwa i rybactwa, pośrednictwa finansowego oraz szkół wyższych), w których liczba pracujących przekracza 49 osób,
- o nakładach inwestycyjnych – w ujęciu kwartalnym – dotyczą podmiotów gospodarczych (bez względu na rodzaj działalności) prowadzących księgi rachunkowe, w których liczba pracujących przekracza 49 osób.

Dane w ujęciu wartościowym oraz wskaźniki struktury podano w cenach bieżących. Wskaźniki dynamiki zaprezentowano na podstawie wartości w cenach bieżących, z wyjątkiem przemysłu, dla którego podano je na podstawie wartości w cenach stałych (średnie ceny bieżące 2000 r.).

## RYNEK PRACY

### ZATRUDNIENIE

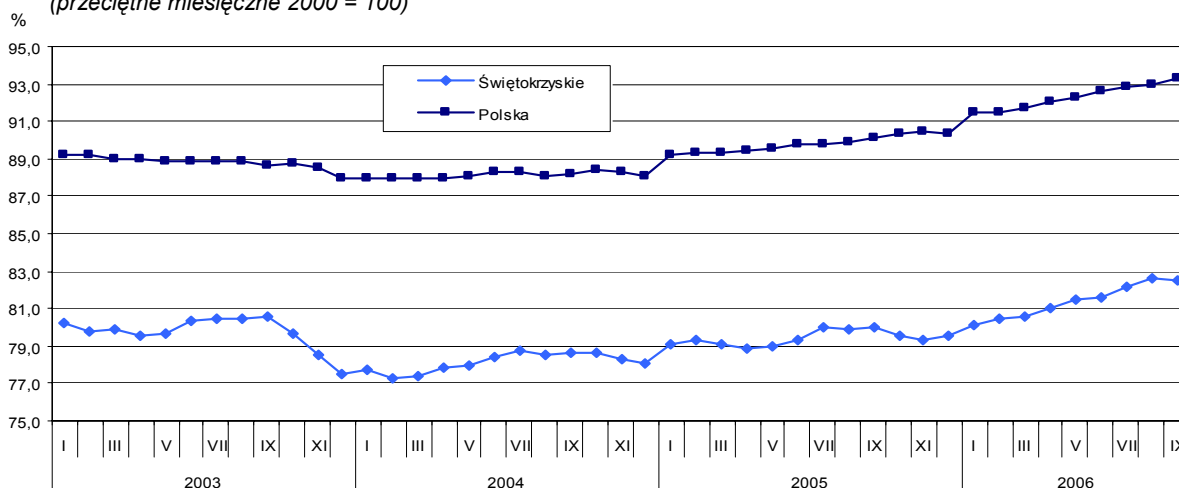
Przeciętne zatrudnienie w sektorze przedsiębiorstw we wrześniu br. ukształtowało się na poziomie 107171 osób i było wyższe w porównaniu z analogicznym okresem ub. roku o 3,2%, natomiast w odniesieniu do poprzedniego miesiąca pozostało bez zmian. W kraju wzrosło ono odpowiednio o: 3,5% i 0,3%.

W sektorze publicznym pracowało 15029 osób tj. mniej niż przed rokiem o 12,1%, natomiast więcej o 0,1% niż przed miesiącem. W sektorze prywatnym zatrudnione były 92142 osoby tj. więcej niż we wrześniu ub. roku o 6,2%, natomiast mniej o 0,1% niż przed miesiącem.

Relatywnie największy wzrost zatrudnienia w skali roku odnotowano w hotelach i restauracjach (o 32,5%) oraz w handlu i naprawach (o 8,1%). Największe spadki wystąpiły w transporcie, gospodarce magazynowej i łączności (o 2,2%) a także w wytwarzaniu i zaopatrywaniu w energię elektryczną, gaz, wodę (o 1,2%).

#### Dynamika przeciętnego zatrudnienia w sektorze przedsiębiorstw

(przeciętne miesięczne 2000 = 100)



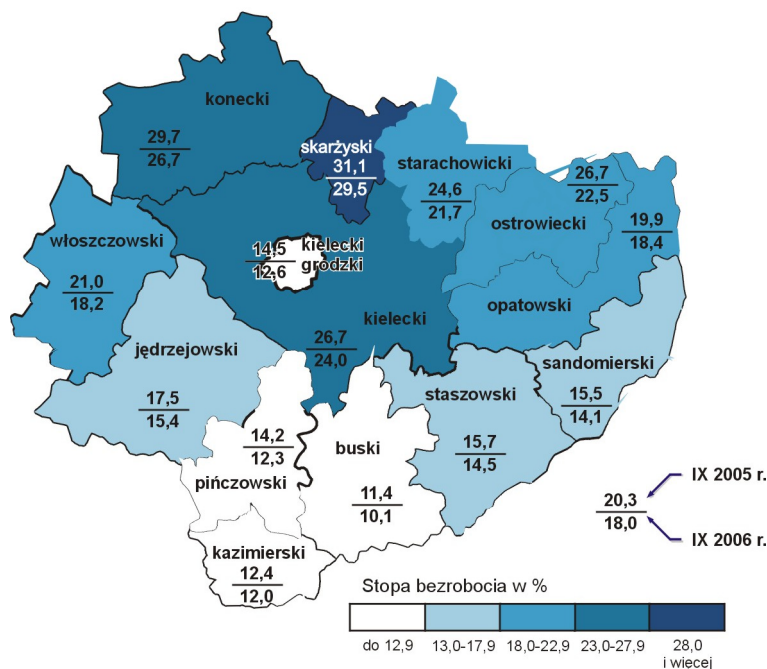
W okresie dziewięciu miesięcy br. przeciętne zatrudnienie wyniosło 105542 osoby i w stosunku do poprzedniego roku zwiększyło się o 2,9% (w kraju – o 2,8%). W jednostkach publicznych pracowało 15020 osób, tj. o 12,7% mniej niż przed rokiem, natomiast w sektorze prywatnym 90522 osoby, tj. o 6,0% więcej. Najwięcej miejsc pracy przybyło w hotelach i restauracjach (o 16,3%) oraz w handlu i naprawach (o 7,0%). W największym stopniu ograniczono je w wytwarzaniu i zaopatrywaniu w energię elektryczną, gaz, wodę (o 1,5%), a także w transporcie, gospodarce magazynowej i łączności (o 0,8%) oraz w górnictwie (o 0,8%). Spośród działów przetwórstwa przemysłowego o znaczącym udziale w zatrudnieniu wyraźnie zwiększyła się liczba pracowników w produkcji wyrobów z surowców niemetalicznych pozostałych (o 10,5%), natomiast najgłębszy spadek odnotowano w produkcji drewna i wyrobów z drewna oraz ze słomy i wikliny (o 4,3%).

### BEZROBOCIE

W końcu września br. liczba bezrobotnych zarejestrowanych w urzędach pracy województwa świętokrzyskiego wyniosła 101243 osoby i była niższa zarówno w relacji do poprzedniego roku, jak i miesiąca kolejno o: 12,2% i 1,4%.

Wyszczególnienie	Bezrobotni (w tys.)			
	stan na koniec IX 2006	napływ w miesiącu	odpływ w miesiącu	stopa bezrobocia (w %)
Polska	2363,6	248,8	296,9	15,2
Świętokrzyskie	101,2	9,4	10,8	18,0

**Stopa bezrobocia rejestrowanego według powiatów**  
Stan w końcu miesiąca



Spośród ogółu bezrobotnych:

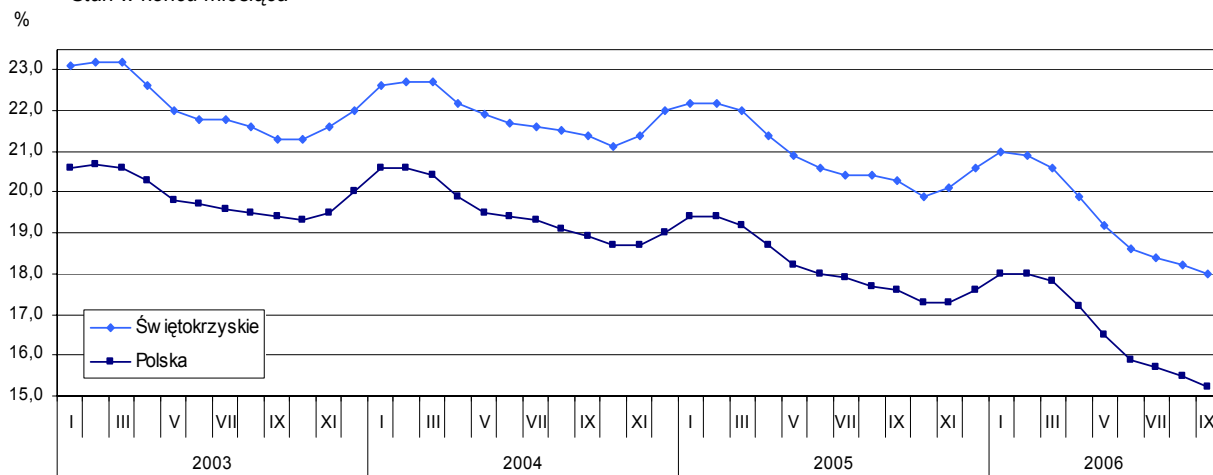
- 70,4% to osoby wcześniej pracujące (w poprzednim roku 70,5%),
- 54,5% stanowiły kobiety (przed rokiem – 52,0%),
- 54,8% zamieszkiwało na wsi (w ub. roku – 54,6%),
- 89,7% nie posiadało prawa do zasiłku (w poprzednim roku – 89,3%),
- 23,0% to bezrobotni w wieku do 24 lat (przed rokiem - 24,2%),
- 53,5% to długotrwale bezrobotni (w ub. roku – 54,7%).

Urzędy pracy miały do dyspozycji 2173 oferty pracy, tj. mniej o 18,5% niż przed rokiem i o 1,7% niż w ubiegłym miesiącu. W końcu miesiąca na 1 ofertę pracy przypadało 142 bezrobotnych.

Stopa bezrobocia rejestrowanego ukształtowała się na poziomie 18,0% wobec 20,3% przed rokiem i 18,2% przed miesiącem. Wskaźnik krajowy wyniósł 15,2% i w relacji zarówno do ub. roku, jak i poprzedniego miesiąca był niższy kolejno o: 2,4 pkt i 0,3 pkt procentowego. Powiatami o najwyższej stopie bezrobocia były: skarżyski (29,5%) i konecki (26,7%). Najniższy wskaźnik odnotowano w powiatach: buskim (10,1%) i kazimierskim (12,0%).

**Stopa bezrobocia rejestrowanego<sup>a)</sup>**

Stan w końcu miesiąca



a) Dla 2003 r. dane zostały zweryfikowane w stosunku do wcześniej publikowanych po uwzględnieniu zmiany w liczbie pracujących w rolnictwie indywidualnym, dokonanej na podstawie wyników Narodowego Spisu Powszechnego Ludności i Mieszkań 2002 oraz Powszechnego Spisu Rolnego 2002.

Zgłoszenie zwolnień w najbliższym czasie zapowiedziało 6 zakładów z sektora prywatnego – 123 pracowników, a także z sektora publicznego 1 zakład – 2 osoby.

W okresie trzech kwartałów br. w urzędach pracy zarejestrowało się 74046 osób (przed rokiem – 75183). Z liczby tej 77,7% zarejestrowało się po raz kolejny (w analogicznym okresie ub. roku 74,5%). Zamieszkali na wsi stanowili 49,2% ogółu nowo zarejestrowanych (przed rokiem – 48,1%).

W okresie dziewięciu miesięcy 2006 r. z ewidencji urzędów pracy wyrejestrowano 90557 osób (przed rokiem – 86183). Główną przyczyną było podejmowanie pracy niesubsydiowanej. Dotyczyło to 39,2% ogółu wyrejestrowanych. Mniej osób niż przed rokiem utraciło status bezrobotnego w wyniku nie potwierdzenia gotowości do podjęcia pracy (23826 wobec 24288 osób w ub. roku).

Zwiększyła się liczba ofert pracy zgłoszonych od początku roku przez zakłady do urzędów pracy (21600 wobec 20075 w analogicznym okresie ub. roku). W okresie tym urzędy pracy skierowały na szkolenia mniej osób niż przed rokiem (2551 wobec 2861).

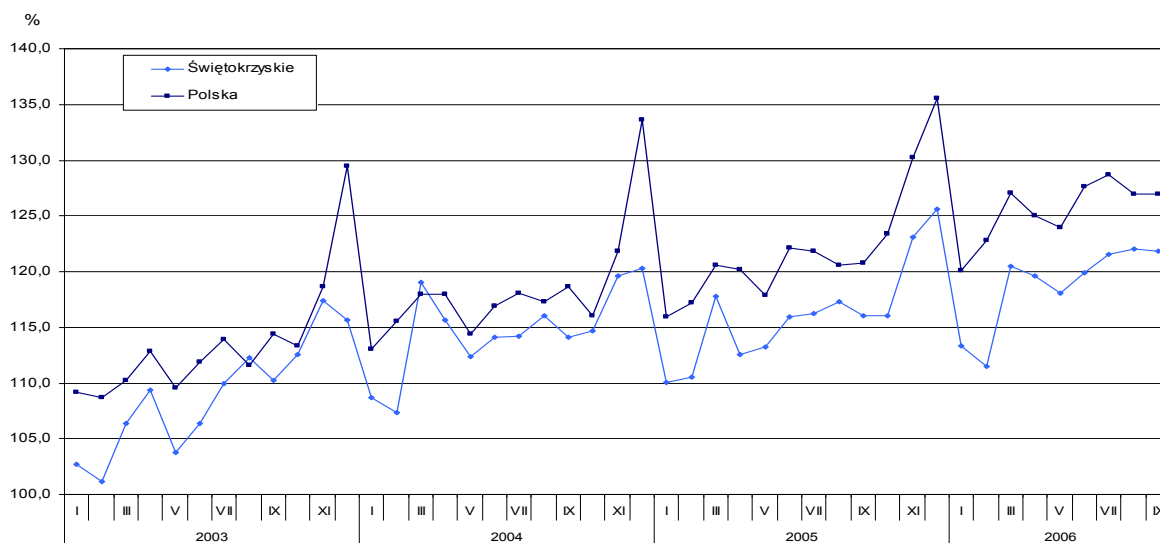
W okresie styczeń-wrzesień 2006 r. wydatkowano z Funduszu Pracy 146803,9 tys. zł, przy czym najwięcej przeznaczono na zasiłki dla bezrobotnych (52,8%).

## WYNAGRODZENIA

Przeciętne miesięczne wynagrodzenie brutto w sektorze przedsiębiorstw we wrześniu br. ukształtowało się na poziomie 2234,70 zł, co stanowiło 85,6% średniej płacy krajowej. Było ono wyższe w relacji do września 2005 r. o 5,0%, natomiast w porównaniu z ubiegłym miesiącem obniżyło się o 0,2%. *W kraju osiągnęło ono poziom 2611,16 zł i przewyższało stan ubiegłoroczny o 5,1%, natomiast w porównaniu z poprzednim miesiącem pozostało bez zmian.*

W sektorze publicznym przeciętna płaca osiągnęła poziom 2476,90 zł i była o 5,4% wyższa niż przed rokiem, natomiast o 2,8% niższa niż przed miesiącem. W sektorze prywatnym wypłacono 2195,20 zł, tj. o 5,3% więcej niż przed rokiem i o 0,3% więcej niż przed miesiącem.

**Dynamika przeciętnego miesięcznego wynagrodzenia brutto w sektorze przedsiębiorstw**  
(przeciętne miesięczne 2000 = 100)



W relacji do września ub. roku wzrost wynagrodzeń odnotowano we wszystkich sekcjach sektora przedsiębiorstw oprócz transportu, gospodarki magazynowej i łączności gdzie płace pozostały bez zmian. W skali roku najwięcej zyskali zatrudnieni w obsłudze nieruchomości i firm, których płace wzrosły o 8,7%.

W okresie trzech kwartałów br. przeciętne wynagrodzenie brutto ukształtowało się na poziomie 2180,83 zł i było wyższe niż przed rokiem – o 4,3%. *W kraju jego wzrost był na podobnym poziomie i wyniósł on 4,9%.* Zwiększenie płac odnotowano zarówno w sektorze publicznym o 8,5% (do 2495,25 zł), jak i prywatnym o 3,9% (2128,65 zł). W najwyższym stopniu podniesiono je w hotelach i restauracjach (o 12,3%) a także w handlu i naprawach (o 7,3%). W żadnej z sekcji sektora przedsiębiorstw nie odnotowano spadku płac.

Wynagrodzenie wyraźnie przekraczające średnie w województwie otrzymali pracownicy firm wytwarzających i zaopatrujących w energię elektryczną, gaz, wodę (o 59,0%). Płace znacznie poniżej przeciętnej wypłacono w hotelach i restauracjach (o 25,0%) oraz w handlu i naprawach (o 17,5%). Wśród działów przetwórstwa przemysłowego o znacznym udziale w zatrudnieniu najwyższe płace odnotowano w produkcji wyrobów z surowców niemetalicznych pozostałych (o 34,6% ponad średnią), natomiast najniższe – w produkcji odzieży i wyrobów futrzarskich (o 45,6% mniej od przeciętnej).

## CZAS PRZEPACOWANY I WYNAGRODZENIA GODZINOWE

Wyszczególnienie	I – III kwartał 2006 r.		
	czas przepracowany		przeciętne wynagrodzenie godzinowe w zł
	ogółem w tys. godzin	na 1 zatrudnio- nego w godzinach	
<b>Ogółem</b>	<b>141732,1</b>	<b>149</b>	<b>14,62</b>
w tym:			
Przemysł	82714,1	150	15,69
Budownictwo	10363,7	148	12,44
Handel i naprawy	27126,4	150	12,02
Hotele i restauracje	1298,1	157	10,44
Transport, gospodarka magazynowa i łączność	7108,7	146	13,46
Obsługa nieruchomości i firm	7140,9	147	15,91

W okresie trzech kwartałów 2006 r. podmioty gospodarcze przepracowały faktycznie 141732,1 tys. godz. Analiza czasu przepracowanego (bez urlopów i absencji chorobowych) wykazała, że przeciętne wynagrodzenie godzinowe wyniosło 14,62 zł, przy czym w sektorze publicznym płacono 16,83 zł, a w prywatnym 14,25 zł. Najwyższe stawki zanotowano w obsłudze nieruchomości i firm (o 8,8% większe od przeciętnej w województwie), a najniższe w hotelach i restauracjach (o 28,6% niższe od przeciętnej).

## MIESZKANIA

Według wstępnych danych w okresie trzech kwartałów br. oddano do użytku 1033 mieszkania, tj. o 24,0% mniej niż przed rokiem (*w skali kraju mniej o 2,2%*). Zmniejszenie liczby mieszkań odnotowano w budownictwie indywidualnym – o 15,7%, spółdzielczym – o 52,0% oraz w przeznaczonym na sprzedaż lub wynajem – o 54,4%. Wzrost liczby przekazanych do użytku mieszkań wystąpił tylko w budownictwie komunalnym (o 35,0%).

W ogólnej liczbie mieszkań przekazanych do użytku w ciągu 9 miesięcy br. zwiększył się udział mieszkań zrealizowanych w budownictwie indywidualnym (do 79,3%) oraz w budownictwie komunalnym (do 5,2%), zaś zmniejszył się w budownictwie przeznaczonym na sprzedaż lub wynajem (do 8,5%), a także w spółdzielczym (do 7,0%).

Przeciętna powierzchnia użytkowa 1 mieszkania oddanego do użytku w okresie trzech kwartałów br. była o 10,2 m<sup>2</sup> większa niż przed rokiem i wyniosła 120,3 m<sup>2</sup>. Zwiększyła się ona we wszystkich formach budownictwa, które zrealizowały mieszkania.

Liczba mieszkań przekazanych do użytku i ich przeciętna powierzchnia użytkowa kształtowały się następująco:

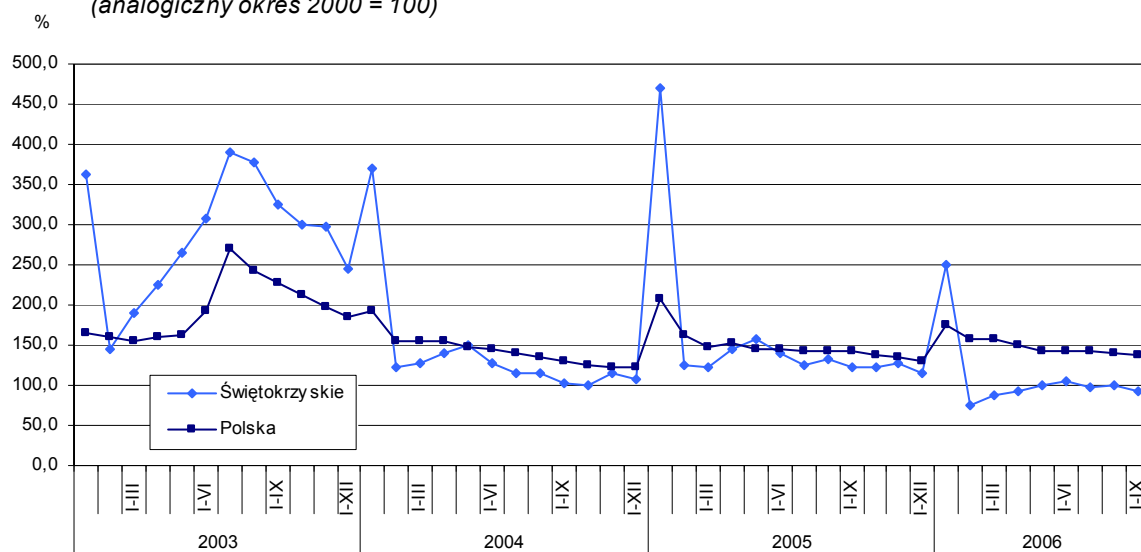
Formy budownictwa mieszkaniowego	I – IX 2005			I – IX 2006			
	w liczbach bezwzględnych	struktura w %	przeciętna powierzchnia 1 mieszkania w m <sup>2</sup>	w liczbach bezwzględnych	struktura w %	I – IX 2005=100	przeciętna powierzchnia 1 mieszkania w m <sup>2</sup>
<b>Ogółem</b>	<b>1359</b>	<b>100,0</b>	<b>110,1</b>	<b>1033</b>	<b>100,0</b>	<b>76,0</b>	<b>120,3</b>
Indywidualne	972	71,5	131,5	819	79,3	84,3	133,6
Spółdzielcze	150	11,0	66,4	72	7,0	48,0	81,4
Przeznaczone na sprzedaż lub wynajem	193	14,2	55,2	88	8,5	45,6	78,0
Komunalne	40	2,9	28,1	54	5,2	135,0	39,3
Spółeczne czynszowe	-	-	-	-	-	-	-
Zakładowe	4	0,3	40,3	-	-	-	-

W okresie dziewięciu miesięcy br. tylko w trzech powiatach efekty budownictwa mieszkaniowego były lepsze niż przed rokiem. Wzrost liczby oddanych mieszkań wystąpił mianowicie w powiecie opatowskim (32, wobec 21 odpowiednio w ub. roku), jędrzejowskim (38, wobec 32) i włoszczowskim (73, wobec 71). W 1 powiecie liczba przekazanych mieszkań utrzymała się na poziomie poprzedniego roku, a w pozostałych 10 powiatach spadek ukształtował się w granicach od 5,6% do 64,6%.

Od stycznia do września br. rozpoczęto budowę 1969 mieszkań (o 11,1% więcej niż przed rokiem), z tego w budownictwie indywidualnym – 1768 (o 10,7% więcej) oraz w przeznaczonym na sprzedaż lub wynajem – 201 (o 93,3% więcej).

Na przestrzeni trzech kwartałów br. wydano pozwolenia na budowę 2135 mieszkań (o 14,5% więcej niż w analogicznym okresie ub. roku), w tym w budownictwie indywidualnym – 1569 (wobec 1568 przed rokiem), a w przeznaczonym na sprzedaż lub wynajem – 462 (wobec 53). Mniejszą liczbę pozwoleń wydano w budownictwie komunalnym – 70 (o 11,4%) oraz w spółdzielczym – 34 (o 67,9%).

**Dynamika mieszkań oddanych do użytku**  
(analogiczny okres 2000 = 100)





## PODMIOTY GOSPODARKI NARODOWEJ

---

Na koniec III kwartału 2006 r. w krajowym rejestrze urzędowym podmiotów gospodarki narodowej REGON województwa świętokrzyskiego zarejestrowanych było 105550 podmiotów (bez rolników indywidualnych), tj. o 1,9% więcej niż w analogicznym okresie ub. roku.

Sektor prywatny skupiał 96,3% ogółu podmiotów w rejestrze, przy czym udział osób fizycznych prowadzących działalność gospodarczą w tym sektorze wyniósł 83,8%.

Jako podstawowy rodzaj prowadzonej działalności 38,3% podmiotów zadeklarowało działalność z sekcji handel i naprawy, 12,2% - z sekcji obsługa nieruchomości i firm, 11,0% - z sekcji budownictwo, 9,5% - z sekcji przetwórstwo przemysłowe, 7,1% - z sekcji transport gospodarka magazynowa i łączność, a 6,2% - z sekcji działalność usługowa komunalna, społeczna i indywidualna pozostała.

W sektorze publicznym dominowały podmioty należące do sekcji edukacja (41,3%) oraz sekcji obsługa nieruchomości i firm (27,3%).

W omawianym okresie na terenie województwa świętokrzyskiego zarejestrowanych było 4080 spółek handlowych, w tym 522 z udziałem kapitału zagranicznego, 537 spółdzielni, 13 przedsiębiorstw państwowych, 143 fundacje, 2505 stowarzyszeń i organizacji społecznych oraz 85171 osób fizycznych prowadzących działalność gospodarczą.

W porównaniu z analogicznym okresem 2005 r. o 132 zwiększyła się liczba spółek handlowych, o 1512 wzrosła liczba osób fizycznych prowadzących działalność gospodarczą, przybyło również 131 stowarzyszeń i organizacji społecznych oraz 17 fundacji. Zmalała natomiast liczba zarejestrowanych w rejestrze przedsiębiorstw państwowych oraz spółdzielni.

Najwięcej bo aż 27,9% podmiotów prowadzi działalność na terenie Kielc oraz odpowiednio w powiatach: kieleckim (11,4%), ostrowieckim (10,0%), skarżyskim (7,2%), starachowickim (6,7%), koneckim (6,0%), jędrzejowskim (5,6%), sandomierskim (5,8%), buskim (5,1%), staszowskim (4,7%), opatowskim (3,0%), włoszczowskim (3,0%), pińczowskim (2,3%), a najmniej w powiecie kazimierskim (1,4%).

Na przestrzeni trzech kwartałów 2006 r. po wpis do rejestru REGON zgłosiło się 5810 podmiotów, a 4479 zostało z niego wyrejestrowanych.

## ROLNICTWO

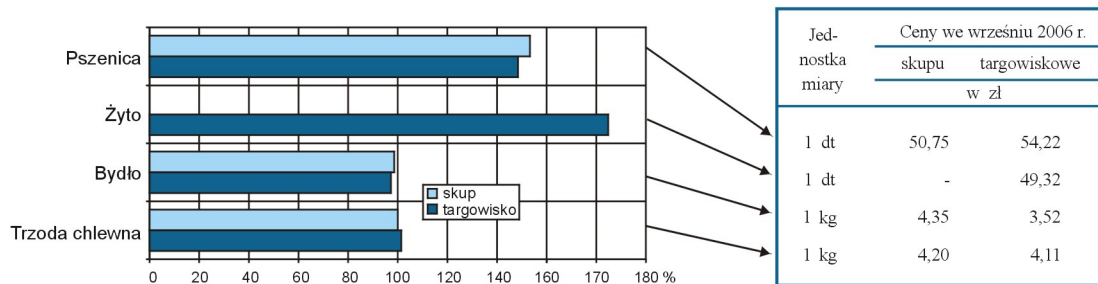
---

Na rynku produktów rolnych w okresie od stycznia do września br., przy utrzymującej się przez większość miesięcy niższej podaży żywca wołowego, ceny jego kształtowały się na poziomie wyższym niż w analogicznych miesiącach ub. roku. Wyższy niż przed rokiem skup żywca wieprzowego spowodował spadek jego cen w skali roku. Natomiast wahania w dostawie zbóż do skupu oraz zwiększone zapotrzebowanie na zboża paszowe, to czynniki, które miały wyraźny wpływ na systematyczny wzrost ich cen.

W okresie trzech kwartałów br. skup zbóż ogółem wyniósł 17,6 tys. ton i był wyższy o 2,2% niż przed rokiem, przy czym pszenicy skupiono 13,6 tys. ton (o 1,8% więcej), a żyta 515 ton (o 7,2% mniej). Utrzymujące się zwiększone zapotrzebowanie na zboża, głównie paszowe, miało zdecydowany wpływ na wzrost jego przeciętnej ceny począwszy od maja br. We wrześniu br. średnia cena pszenicy wzrosła zarówno w skupie, jak i na targowiskach – w stosunku do poprzedniego miesiąca – odpowiednio o: 17,6% i 13,9%, a w porównaniu z analogicznym miesiącem ub. roku o: 53,7% i 48,6%. Za żyto na targowiskach płacono więcej – przeciętnie o 24,5% niż przed miesiącem i o 74,3% niż przed rokiem (we wrześniu br. nie odnotowano skupu żyta).

Ceny ziemniaków jadalnych na targowiskach, rosące od listopada ub. roku (z wyjątkiem maja br.), we wrześniu ukształtowały się średnio na poziomie 90,27 zł/dt obniżając się w stosunku do sierpnia br. o 21,9%. Nadal jednak przeciętna cena ziemniaków była znacznie wyższa niż przed rokiem, a mianowicie o 67,7%.

**Dynamika cen skupu i targowiskowych  
niektórych produktów rolnych**  
(analogiczny miesiąc roku poprzedniego = 100)



Sytuacja na rynku mięsnym w okresie trzech kwartałów br. kształtowała się przede wszystkim pod wpływem większego niż przed rokiem skupu żywca wieprzowego oraz mniejszej podaży żywca wołowego. W ciągu 9 miesięcy br. skupiono ogółem 50,8 tys. ton żywca rzeźnego (o 7,1% więcej niż w tym samym okresie ub. roku), w tym wieprzowego – 26,6 tys. ton (o 8,4% więcej), a wołowego – 10,3 tys. ton (łącznie z cielęcym), tj. o 3,7% mniej.

Utrzymująca się nadwyżka podaży żywca wieprzowego spowodowała, że jego ceny w skupie, jak również na targowiskach przez 8 miesięcy br. kształtowały się na poziomie niższym niż przed rokiem. We wrześniu ceny skupu tego żywca wzrosły po raz pierwszy w br. i to zarówno w skupie, jak również na targowiskach, przy czym w stosunku do poprzedniego miesiąca – odpowiednio o: 1,0% i 2,0%, a w porównaniu z analogicznym miesiącem ub. roku w skupie cena osiągnęła poziom ubiegłoroczny, na targowiskach zaś była wyższa o 1,5%. Rosnące ceny zbóż wpłynęły na obniżenie opłacalności tuczu trzody chlewnej. Mianowicie relacja średniej ceny skupu 1 kg żywca wieprzowego do ceny 1 kg żyta (według cen targowiskowych) we wrześniu br. ukształtowała się na poziomie 8,6 wobec 10,4 w sierpniu br. i 14,8 przed rokiem. Od początku br. cena prosiąt kształtowała się na poziomie znacznie niższym niż w poprzednim roku. Potwierdza to utrzymywanie się już od dłuższego czasu niekorzystnych uwarunkowań ekonomicznych produkcji żywca wieprzowego. We wrześniu br. za 1 prosię na targowiskach płacono przeciętnie około 97 zł, tj. więcej o 3,9% niż miesiąc wcześniej, ale o 23,7% mniej niż w analogicznym miesiącu ub. roku.

Ceny żywca wołowego, przy mniejszym niż przed rokiem poziomie skupu, ulegały pewnym wahaniom wykazując, szczególnie na targowiskach, niewielką tendencję wzrostową. We wrześniu br. za ten żywiec płacono więcej niż miesiąc wcześniej zarówno w skupie, jak również na targowiskach – odpowiednio o: 6,4% i 6,7%. Cena żywca wołowego w skali roku obniżyła się – w skupie o 1,6%, a na targowiskach o 2,2%.



a) Ceny bieżące bez VAT.



## PRZEMYSŁ

Dynamika produkcji sprzedanej we wrześniu (ceny stałe)	VIII 2006=100	IX 2005=100	I - IX 2005=100
<b>Przemysł:</b>	<b>101,9</b>	<b>114,7</b>	<b>116,1</b>
Górnictwo	92,4	109,4	104,5
Przetwórstwo przemysłowe	101,9	113,1	115,6
Wytwarzanie i zaopatrywanie w energię elektryczną, gaz, wodę	106,0	136,6	125,4

We wrześniu br. podmioty gospodarcze prowadzące działalność przemysłową wykazały przychody ze sprzedaży wyrobów i usług w wysokości 1560,3 mln zł (w bieżących cenach bazowych). Licząc w cenach stałych, produkcja sprzedana przemysłu była wyższa o 14,7% w stosunku do analogicznego miesiąca ub. roku oraz o 1,9% w odniesieniu do poprzedniego mie-

siąca (w kraju odnotowano wzrost zarówno w stosunku do września ub. roku o 11,7%, jak i w relacji do sierpnia br. – o 9,3 %).

W okresie styczeń-wrzesień 2006 r. sprzedaż w przemyśle przekraczała poziom ubiegłoroczny o 16,1% (w kraju - o 12,3 %). Wzrost sprzedaży odnotowano we wszystkich sekcjach, przy czym najwyższy w wytwarzaniu i zaopatrywaniu w energię elektryczną, gaz, wodę (o 25,4%) oraz w przetwórstwie przemysłowym (o 15,6%).

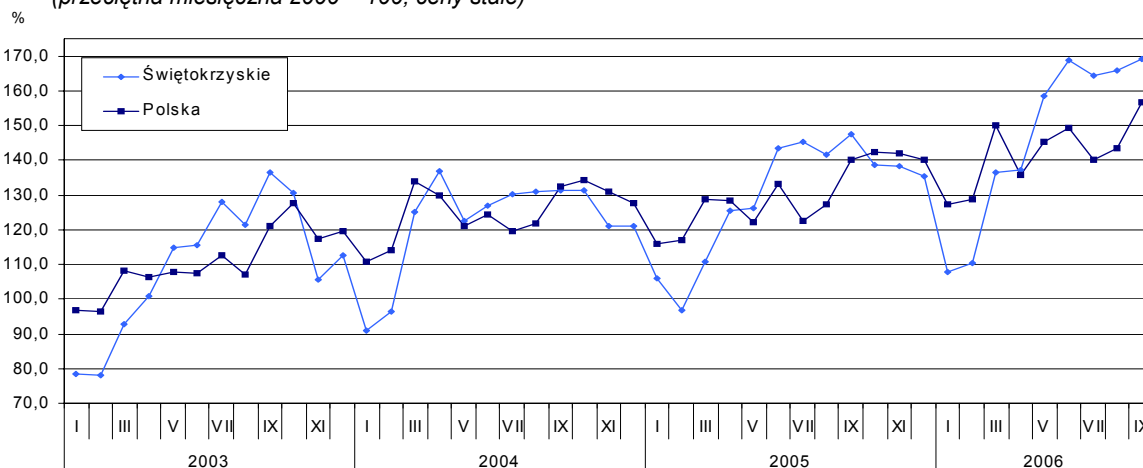
Wydajność pracy mierzona produkcją sprzedaną na 1 zatrudnionego (w bieżących cenach bazowych) wyniosła 25140 zł i licząc w cenach stałych była o 11,8% wyższa niż we wrześniu ub. roku.

Największy wzrost produkcji sprzedanej w okresie trzech kwartałów br. w stosunku do analogicznego okresu ub. roku wystąpił w następujących działach:

- przetwarzanie odpadów – o 39,5%,
- włókiennictwo – o 33,7%,
- produkcja maszyn i aparatury elektrycznej – o 31,6%,
- produkcja wyrobów z surowców niemetalicznych pozostałych – o 29,3%,
- wytwarzanie i zaopatrywanie w energię elektryczną, gaz, parę wodną i gorącą wodę – o 27,2%,
- produkcja drewna i wyrobów z drewna oraz ze słomy i wikliny – o 21,1%.

Spadek produkcji sprzedanej wystąpił m. in. w: produkcji skór wyprawionych i wyrobów z nich; produkcji pojazdów samochodowych, przyczep i naczep.

**Dynamika produkcji sprzedanej przemysłu**  
(przeciętna miesięczna 2000 = 100; ceny stałe)



Z wyrobów objętych badaniem w jednostkach dużych wzrost produkcji w III kwartale br. w porównaniu z III kwartałem 2005 r. wystąpił m. in. w:

- kotłach centralnego ogrzewania – o 85,1%,
- wędlinach i kielbasach – o 36,0%,
- cemencie – o 24,1%,
- tarcicy iglastej – o 22,1%,
- płytkach ceramicznych i płytach chodnikowych – o 15,9%.

Ubiegłorocznego poziomu produkcji nie osiągnięto w produkcji masła oraz innych tłuszczów otrzymywanych z mleka, mleka płynnego przetworzonego, mięsa wieprzowego świeżego lub chłodzonego.

## BUDOWNICTWO

We wrześniu 2006 r. przedsiębiorstwa budowlane zrealizowały przychód ze sprzedaży wyrobów i usług w kwocie 202,7 mln zł (w bieżących cenach bazowych). Wzrost przychodów odnotowano zarówno w odniesieniu do września 2005 r., jak i w porównaniu z sierpnem br. kolejno o: 51,1% i 6,1%.

Produkcja budowlano – montażowa we wrześniu br. ukształtowała się na poziomie 157,9 mln zł i była wyższa (licząc w cenach bieżących): o 56,7% w porównaniu z wrześniem 2005 r. i o 19,1% w relacji do sierpnia br. *W kraju (licząc w cenach stałych) odnotowano jej wzrost zarówno w relacji do września ub. roku (o 21,2%), jak i w porównaniu z sierpnem br. (o 19,1%).*

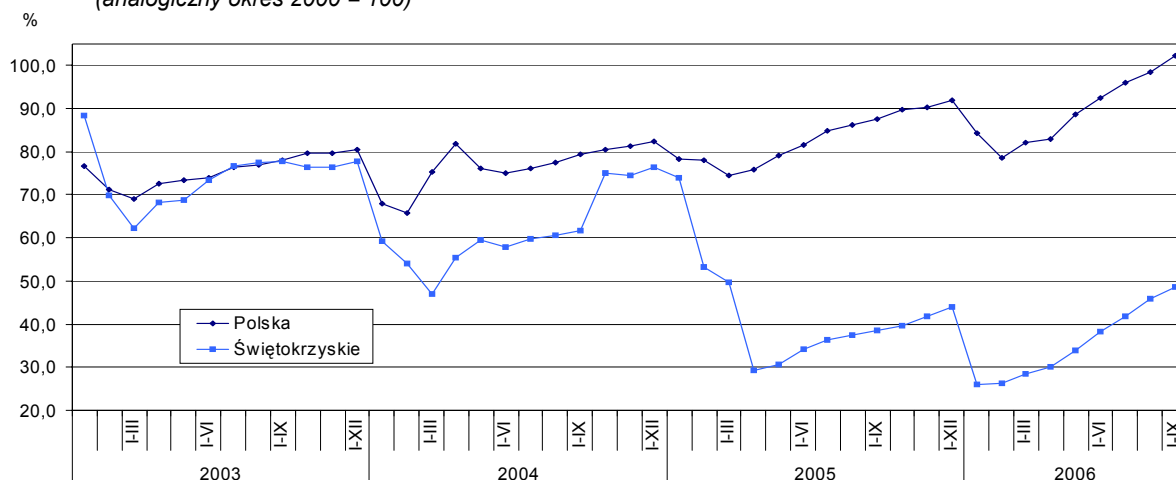
Przychód ze sprzedaży wyrobów i usług na jednego zatrudnionego w budownictwie we wrześniu br. wzrósł o 48,9 % w skali roku i ukształtował się na poziomie 23800 zł.

W okresie trzech kwartałów br. przychody ze sprzedaży wyrobów i usług osiągnęły wartość 1108,3 mln zł (w bieżących cenach bazowych), tj. były wyższe o 26,0% w porównaniu z analogicznym okresem ub. roku.

Po dziewięciu miesiącach br. wartość produkcji budowlano – montażowej osiągnęła poziom 826,0 mln zł i była większa o 30,9% od uzyskanej w analogicznym okresie 2005 r. *(w kraju - licząc w cenach stałych – wzrost o 14,4%).* Udział produkcji budowlano – montażowej w ogólnej kwocie przychodów ze sprzedaży budownictwa wyniósł 74,5%, tj. zwiększył się w skali roku o 2,8 pkt procentowego.

Wzrost produkcji budowlano – montażowej w stosunku do trzech kwartałów 2005 r. odnotowano w jednostkach zajmujących się wznoszeniem obiektów budowlanych; inżynierią lądową i wodną (o 36,8%), w przedsiębiorstwach prowadzących prace w zakresie wykonywania instalacji budowlanych (o 8,4%) oraz robót wykończeniowych (o 11,6%).

**Dynamika produkcji sprzedanej budownictwa**  
(analogiczny okres 2000 = 100)



Udział robót inwestycyjno – modernizacyjnych w ogólnej produkcji budowlano – montażowej w okresie dziewięciu miesięcy wyniósł 72,3% i był niższy o 2,6 pkt procentowego niż przed rokiem.

## HANDEL

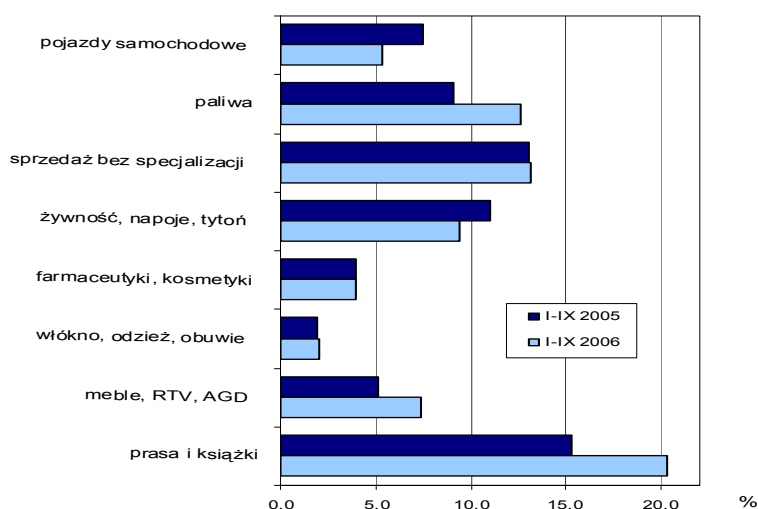
**Sprzedaż hurtowa** zrealizowana we wrześniu 2006 r. w przedsiębiorstwach handlowych i niehandlowych wyniosła 1227,7 mln zł i była o 19,8% wyższa niż przed rokiem i o 0,5% niższa w relacji do poprzedniego miesiąca. Wartość sprzedaży hurtowej osiągniętej przez jednostki handlowe wyniosła 1030,6 mln zł, co oznacza wzrost o 11,0% w stosunku do analogicznego okresu ub. roku, a spadek o 2,4% w porównaniu z sierpniem br.

**Sprzedaż detaliczna** w przedsiębiorstwach handlowych i niehandlowych ukształtowała się na poziomie 416,8 mln zł i była o 6,0% wyższa w stosunku do września 2005 r. i o 0,9% niższa w porównaniu z sierpniem br. Podmioty należące do sekcji handel i naprawy zrealizowały sprzedaż detaliczną na kwotę 345,8 mln zł, tj. o 17,2% większą niż przed rokiem oraz o 2,7% mniejszą w relacji do poprzedniego miesiąca.

W okresie styczeń – wrzesień 2006 r. wartość sprzedaży w przedsiębiorstwach handlowych i niehandlowych przewyższała wielkości ubiegłoroczne. Poziom sprzedaży detalicznej zwiększył się o 6,3%, a hurtowej – o 17,9%. Na przestrzeni trzech kwartałów br. firmy handlowe zanotowały wyższą zarówno sprzedaż detaliczną, jak i hurtową odpowiednio o: 18,4% i 12,8%.

Wysokie dynamiki sprzedaży detalicznej w relacji do trzech kwartałów ub. roku odnotowano m. in. w grupach: meble, RTV, AGD (wzrost o 55,4%), paliwa (o 49,3%), prasa, książki (o 44,0%), włókno, odzież, obuwie (o 13,2%), farmaceutyki, kosmetyki (o 9,9%). Ubiegłorocznego poziomu sprzedaży nie osiągnięto m. in. w grupach: pojazdy samochodowe (spadek o 22,5%) oraz żywność, napoje, tytoń (o 7,8%).

**Udział sprzedaży detalicznej wybranych grup branżowych w sprzedaży detalicznej ogółem**



## RYNEK PRACY W II KWARTALE 2006 R. NA PODSTAWIE BAEŁ

Wyszczególnienie	II kwartał	
	2005	2006
Aktywni zawodowo w tys:		
pracujący	622	625
bezrobotni	505	528
Bierni zawodowo w tys.	117	97
	525	520
w %		
Współczynnik aktywności zawodowej	54,2	54,6
Wskaźnik zatrudnienia	44,0	46,1
Stopa bezrobocia	18,8	15,5

Informacja została opracowana na podstawie uogólnionych wyników reprezentacyjnego Badania Aktywności Ekonomicznej Ludności, przeprowadzonego w II kwartale 2006 r.

Od II kwartału 2006 r. dane według wieku liczone są w oparciu o dokładną datę urodzenia. W celach porównawczych wyniki uzyskane w I kwartale 2006 r. prezentowane są z uwzględnieniem powyższych zmian.

W II kwartale br. wśród ogółu ludności w wieku 15 lat i więcej 46,1% stanowili pracujący, 8,5% - bezrobotni, a 45,4% - bierni zawodowo. Oznacza to, że ponad połowa badanej zbiorowości (53,8%) nie wykonywała pracy.

W analizowanym okresie zbiorowość aktywnych zawodowo, tj. pracujących i bezrobotnych liczyła 625 tys. i zwiększyła się o 0,6% w porównaniu z II kwartałem 2005 r.

Liczba pracujących w ciągu roku zwiększyła się o 4,5%. Wzrost ten dotyczył populacji mężczyzn (o 3,2%) oraz kobiet (o 6,6%), a także mieszkańców wsi (o 12,2%). Natomiast wśród ludności miejskiej nastąpił spadek liczby pracujących (o 6,6%).

Wskaźnik zatrudnienia będący miernikiem zaangażowania ludności w procesie pracy wyniósł w II kwartale br. 46,1% i był wyższy o 2,1 pkt niż przed rokiem.

W analizowanym okresie nastąpił spadek bezrobocia. Stopa bezrobocia ogółem ukształtowała się na poziomie 15,5% i była niższa o 3,3 pkt niż w II kwartale 2005 r.

Zarówno wśród mężczyzn, jak i kobiet zanotowano spadek wskaźnika (odpowiednio o: 3,1 pkt i 3,6 pkt). Stopa bezrobocia wśród dla ludności miejskiej sięgała 22,0% (zmniejszyła się o 3,5 pkt), natomiast wśród mieszkańców wsi - 11,0% (spadek o 2,2 pkt).

Nadal w najtrudniejszej sytuacji na rynku pracy pozostaje młodzież. Stopa bezrobocia osób w wieku 15-24 lata pozostała wysoka – na poziomie 37,8% i w skali roku zmniejszyła się o 8,5 pkt.

Stopa bezrobocia osób w wieku produkcyjnym wyniosła 16,0% i spadła o 3,5 pkt w stosunku do analogicznego okresu ub. roku.

Biorąc pod uwagę wykształcenie najmniej zagrożone bezrobociem są osoby legitymujące się wykształceniem wyższym. Stopa bezrobocia wśród tych osób była najniższa i wyniosła 9,6%. W najtrudniejszej sytuacji pozostaje grupa osób poszukujących pracy z wykształceniem średnim ogólnokształcącym, które stanowią 21,7% osób aktywnych zawodowo.

Jednym z czynników określających sytuację na rynku pracy jest również okres poszukiwania pracy, którego wydłużenie wyraźnie zmniejsza szansę zatrudnienia. Bezrobotni w województwie świętokrzyskim znajdują się w bardzo trudnej sytuacji. 58,8% ogółu bezrobotnych osoby poszukujące pracy długotrwale, tj. powyżej 12 miesięcy stanowiły. Przeciętny czas poszukiwania pracy w naszym województwie sięgał 22 miesięcy.

Zbiorowość biernych zawodowo wyniosła 520 tys. i zmalała o 0,9% w skali roku. Wśród nich nadal przeważały kobiety, które stanowiły 60,4% ogółu tej zbiorowości. Większość biernych zawodowo zamieszkiwała wieś (55,8%), a prawie połowa biernych zawodowo (46,7%) to osoby w wieku produkcyjnym.

Wyniki BAEL przeprowadzonego w II kwartale br. wskazują na poprawę sytuacji na świętokrzyskim rynku pracy w porównaniu z analogicznym okresem ub. roku. Zaobserwowano wzrost liczby pracujących i wskaźnika zatrudnienia, przy jednoczesnym spadku stopy bezrobocia i liczby bezrobotnych. Zmniejszyła się również liczba biernych zawodowo, co oznaczać może, że część tej grupy podjęła pracę. Korzystne zmiany zaobserwowane w okresie roku dotyczą zarówno populacji mężczyzn, jak i kobiet.

*Inne dane charakteryzujące województwo można znaleźć w wydawnictwach Urzędu Statystycznego w Kielcach oraz w publikacjach ogólnopolskich GUS.*

# WYBRANE DANE O WOJEWÓDZTWIE ŚWIĘTOKRZYSKIM

Wyszczególnienie a – 2005      b – 2006		I	II	III	IV	V	VI	VII	VIII	IX	X	XI	XII
<b>Ludność<sup>1)</sup></b> (w tys. osób) .....	a	.	.	1287,3	.	.	1286,4	.	.	1285,5	.	.	1285,0
	b	.	.	1283,5	.	.	1281,8	.	.	.	.	.	.
<b>Bezrobotni zarejestrowani<sup>1)</sup></b> (w tys. osób).....	a	129,0	128,9	127,4	122,6	119,4	117,4	116,1	116,4	115,3	113,0	114,5	117,8
	b	121,1	120,6	118,7	113,5	109,0	104,9	103,3	102,7	101,2	.	.	.
<b>Stopa bezrobocia<sup>1/2)</sup></b> (w %) .....	a	22,2	22,2	22,0	21,4	20,9	20,6	20,4	20,4	20,3	19,9	20,1	20,6
	b	21,0	20,9	20,6*	19,9	19,2*	18,6*	18,4	18,2*	18,0	.	.	.
<b>Oferty pracy</b> (w ciągu miesiąca).....	a	1447	1882	2028	2350	2254	2751	2401	2296	2666	2001	1268	974
	b	1429	2189	2806	2776	2831	2667	2518	2211	2173	.	.	.
<b>Liczba bezrobotnych na 1 ofertę pracy<sup>1)</sup></b> .....	a	561	400	383	363	328	386	363	259	297	448	477	1070
	b	411	279	170	202	176	159	159	154	142	.	.	.
<b>Przeciętne zatrudnienie w sektorze przedsiębiorstw<sup>3)</sup></b> (w tys. osób) .....	a	102,7	102,9	102,8	102,4	102,5	103,0	103,9	103,8	103,9	103,2	103,0	103,3
	b	104,1	104,5	104,7	105,2	105,9	106,0	106,7	107,2	107,2	.	.	.
poprzedni miesiąc=100.....	a	101,2	100,3	99,8	99,7	100,1	100,5	100,8	100,0	100,1	99,4	99,8	100,3
	b	100,7	100,4	100,2	100,4	100,7	100,1	100,7	100,5	100,0	.	.	.
analogiczny miesiąc poprzedniego roku=100.....	a	101,8	102,6	102,3	101,4	101,2	101,2	101,6	101,8	101,8	101,1	101,3	101,9
	b	101,4	101,5	101,9	102,7	103,3	102,9	102,7	103,3	103,2	.	.	.
<b>Przeciętne miesięczne wynagrodzenie brutto w sektorze przedsiębiorstw<sup>3)</sup></b> (w zł) .....	a	2019,51	2027,39	2160,30	2064,96	2077,33	2127,14	2132,68	2151,50	2128,92	2128,45	2259,39	2305,00
	b	2079,34	2045,44	2210,91	2195,40	2166,16	2199,56	2230,27	2238,49	2234,70	.	.	.
poprzedni miesiąc=100.....	a	91,5	100,4	106,6	95,6	100,6	102,4	100,3	100,9	99,0	100,0	106,2	102,0
	b	90,2	98,4	108,1	99,3	98,7	101,5	101,4	100,4	99,8	.	.	.
analogiczny miesiąc poprzedniego roku=100.....	a	101,3	102,9	98,9	97,3	100,8	101,6	101,8	101,0	101,7	101,1	102,9	104,4
	b	103,0	100,9	102,3	106,3	104,3	103,4	104,6	104,0	105,0	.	.	.
<b>Mieszkania oddane do użytku</b> (od początku roku) .....	a	286	405	515	696	858	954	1060	1223	1359	1523	1694	2121
	b	152	243	370	453	539	719	826	929	1033	.	.	.
analogiczny okres poprzedniego roku=100 .....	a	127,1	100,7	97,5	101,9	105,9	109,3	108,6	115,3	117,8	121,0	110,2	107,2
	b	53,1	60,0	71,8	65,1	62,8	75,4	77,9	76,0	76,0	.	.	.
<b>Nakłady inwestycyjne<sup>4)</sup></b> (w tys. zł; ceny bieżące) .....	a	.	.	.	.	.	511855	.	.	824621	.	.	1214655
	b	.	.	240112	.	.	455007	.	.	.	.	.	.
analogiczny okres poprzedniego roku=100 .....	a	.	.	.	.	.	103,6	.	.	137,9	.	.	138,6
	b	.	.	.	.	.	88,9	.	.	.	.	.	.
<b>Produkcja sprzedana przemysłu<sup>3)</sup></b> (ceny stałe)													
poprzedni miesiąc=100.....	a	87,5	91,3	114,1	113,2	100,7	113,6	101,4	97,3	104,1	94,2	99,5	98,0
	b	79,4	102,6	123,4	100,6	115,2	106,6	97,3	100,9*	101,9	.	.	.
analogiczny miesiąc poprzedniego roku=100.....	a	116,7	100,6	88,3	91,4	102,9	112,9	110,7	108,0	112,2	105,7	114,3	111,9
	b	101,5	114,0	123,2	109,6	125,3	117,7	113,0	117,1*	114,7	.	.	.

1) Stan w końcu okresu.    2) Udział zarejestrowanych bezrobotnych w cywilnej ludności aktywnej zawodowo.    3) W przedsiębiorstwach z większą od 9 liczbą pracujących.    4) W przedsiębiorstwach z większą od 49 liczbą pracujących.

UWAGA: Znak „\* ” oznacza , że dane zostały zmienione w stosunku do już opublikowanych.

# WYBRANE DANE O WOJEWÓDZTWIE ŚWIĘTOKRZYSKIM

Wyszczególnienie a – 2005      b – 2006		I	II	III	IV	V	VI	VII	VIII	IX	X	XI	XII
<b>Produkcja budowlano-montażowa<sup>1)</sup></b> (ceny bieżące)													
poprzedni miesiąc=100.....	a	34,1	107,8	93,3	66,4	126,0	147,0	94,5	97,0	105,7	115,9	92,3	147,1
	b	21,5	105,2	150,7	108,0	146,8	133,5	110,9	104,7	119,1			
analogiczny miesiąc poprzedniego roku=100.....	a	119,2	130,4	93,0	40,0	71,7	92,8	72,0	64,9	57,6	62,3	64,9	64,3
	b	40,5	39,5	63,8	103,7	120,9	109,8	128,8	139,1	156,7			
<b>Sprzedaż detaliczna towarów<sup>1)</sup></b> (ceny bieżące)													
poprzedni miesiąc=100.....	a	71,2	98,7	117,9	111,1	101,1	101,4	99,7	105,7	97,2	115,5	81,5	120,7
	b	74,8	91,3	114,2	108,7	111,8	99,1	101,1	99,1	99,1			
analogiczny miesiąc poprzedniego roku=100.....	a	120,3	111,6	101,4	84,7	116,6	114,8	110,6	108,8	111,9	130,6	115,4	109,9
	b	115,5	106,9	103,5	101,3	111,9	109,4	110,9	103,9	106,0			
<b>Wskaźnik cen towarów i usług konsumpcyjnych<sup>2)</sup></b>													
analogiczny miesiąc poprzedniego roku=100.....	a	.	.	104,4	.	.	102,7	.	.	101,5	.	.	101,0
	b	.	.	100,7	.	.	100,6	.	.	.			
<b>Wskaźnik cen skupu ziarna zbóż:</b>													
poprzedni miesiąc=100.....	a	100,7	98,5	93,8	92,8	101,6	91,2	103,6	97,1	102,3	97,4	97,8	108,8
	b	106,4	100,3	99,3	99,5	105,2	102,2	100,2	110,4	115,9			
analogiczny miesiąc poprzedniego roku=100.....	a	63,4	63,6	61,0	57,1	56,8	51,1	59,1	77,4	77,1	77,6	74,4	85,2
	b	90,0	91,6	96,9	104,0	107,7	120,7	116,8	132,8	150,4			
<b>Wskaźnik cen skupu żywca rzeźnego wołowego:</b>													
poprzedni miesiąc=100.....	a	101,0	105,7	96,7	105,6	98,6	100,5	100,5	101,1	100,5	95,9	98,3	99,3
	b	102,2	104,0	99,8	102,5	98,0	101,6	94,9	96,2	106,4			
analogiczny miesiąc poprzedniego roku=100.....	a	142,6	146,1	134,4	137,4	116,2	100,9	103,6	109,5	107,8	110,1	105,3	103,2
	b	104,4	102,8	106,0	103,0	102,3	103,5	97,7	93,0	98,4			
<b>Wskaźnik cen skupu żywca rzeźnego wieprzowego:</b>													
poprzedni miesiąc=100.....	a	84,6	103,6	99,5	94,2	97,6	100,5	108,2	105,3	100,7	94,0	95,9	95,5
	b	93,6	98,5	102,7	100,0	100,0	105,0	108,3	106,7	101,0			
analogiczny miesiąc poprzedniego roku=100.....	a	124,7	121,7	104,8	94,0	89,7	79,9	85,9	88,2	83,8	82,6	80,1	79,7
	b	88,3	83,9	86,6	92,0	94,2	98,4	98,5	99,8	100,0			
<b>Relacje cen skupu<sup>3)</sup> żywca wieprzowego do cen 1 kg żyta</b>													
.....	a	10,7	11,1	11,3	11,0	11,5	12,1	14,2	15,1	14,8	12,9	13,1	12,0
	b	11,3	10,4	10,4	9,6	10,1	10,0	11,1	10,4	8,6			
<b>Wskaźnik rentowności obrotu w przedsiębiorstwach<sup>4)</sup></b>													
Brutto <sup>5)</sup> (w %).....	a	.	.	-0,1	.	.	2,8	.	.	3,8	.	.	4,0
	b	.	.	0,9	.	.	4,7	.	.	.			
Netto <sup>6)</sup> (w %).....	a	.	.	-0,8	.	.	2,1	.	.	3,0	.	.	3,2
	b	.	.	0,1	.	.	3,7	.	.	.			
<b>Podmioty gospodarki narodowej<sup>7)</sup></b>													
.....	a	103314	103561	103634	103400	103103	102904	103127	103166	103612	104012	104240	104416
	b	104367	104202	104175	104435	104646	104782	105266	105461	105550			
w tym spółki handlowe .....	a	3868	3885	3898	3915	3917	3927	3932	3939	3948	3959	3969	3970
	b	3983	3992	4008	4014	4021	4030	4040	4061	4080			
w tym z udziałem kapitału zagranicznego .....	a	497	496	492	490	493	494	493	492	495	497	498	500
	b	505	507	512	513	515	517	519	524	522			

1) W przedsiębiorstwach z większą od 9 liczbą pracujących. 2) W kwartale. 3) Ceny bieżące bez VAT. 4) Z większą od 49 liczbą pracujących; dane są prezentowane narastająco. 5) Relacja wyniku finansowego brutto do przychodów z całokształtu działalności. 6) Relacja wyniku finansowego netto do przychodów z całokształtu działalności. 7) W rejestrze REGON, bez rolników indywidualnych; stan w końcu okresu.

UWAGA: Znak „\* ” oznacza , że dane zostały zmienione w stosunku do już opublikowanych.