



Urząd Statystyczny
w Kielcach

KOMUNIKAT

o sytuacji społeczno - gospodarczej
województwa świętokrzyskiego

10

Październik 2006

e-mail: sekretariat@stat.gov.pl

tel. (41) 361-15-42

<http://www.stat.gov.pl/urzedz/kielce>

- W październiku br. dynamika produkcji sprzedanej przemysłu przewyższała poziom ubiegłomiesięczny, a także ubiegłoroczny. Wzrost produkcji w skali roku odnotowano w przetwórstwie przemysłowym, w wytwarzaniu i zaopatrywaniu w energię elektryczną, gaz, wodę oraz w górnictwie.
- Październik był kolejnym miesiącem korzystnych wyników w budownictwie, w ramach którego odnotowano wzrost produkcji budowlano-montażowej zarówno w relacji do poprzedniego miesiąca, jak i roku.
- Liczba oddanych do użytku mieszkań była mniejsza niż w październiku ub. roku, ale większa niż we wrześniu br.
- W okresie trzech kwartałów br. przedsiębiorstwa poprawiły wyniki finansowe brutto i netto, uzyskując wyższe wskaźniki efektywności ekonomicznej niż w analogicznym okresie ub. roku. Na lepszą kondycję ekonomiczną badanych podmiotów wpłynęły przede wszystkim efekty finansowe jednostek przetwórstwa przemysłowego oraz obsługi nieruchomości i firm.
- Na rynku rolnym w październiku br. w obu formach sprzedaży odnotowano wyższą cenę zbóż i ziemniaków niż rok wcześniej. Niższe natomiast były ceny żywca wieprzowego oraz wołowego tak w skupie, jak i na targowiskach. Był to trzeci miesiąc z kolei, w którym uległa pogorszeniu opłacalność tuczu trzody chlewnej.
- Na rynku pracy obserwowano symptomy dalszej poprawy. W październiku utrzymywał się wzrost przeciętnego zatrudnienia w sektorze przedsiębiorstw w ujęciu rocznym. Najwyższą dynamiką w tym zakresie wyróżniały się usługi hotelarsko-gastronomiczne oraz handel i naprawy, mniejszą zaś – przetwórstwo przemysłowe, budownictwo, górnictwo i transport. Spadek zatrudnienia wystąpił w wytwarzaniu i zaopatrywaniu w energię elektryczną, gaz, wodę oraz w obsłudze nieruchomości i firm.
- Nadal zmniejsza się poziom bezrobocia rejestrowanego, który był wyraźnie niższy niż przed rokiem. Zwiększyła się natomiast zarówno w skali roku, jak i miesiąca będąca w dyspozycji urzędów pracy liczba ofert zatrudnienia.
- Wzrost przeciętnego wynagrodzenia brutto w sektorze przedsiębiorstw był w październiku wyższy od notowanych odpowiednio w poprzednim miesiącu i przed rokiem. W ujęciu rocznym płace wzrosły we wszystkich sekcjach, przy czym w największym stopniu w budownictwie oraz w górnictwie.

Prezentowane w Komunikacie dane:

- o pracujących, zatrudnieniu, wynagrodzeniach – w ujęciu miesięcznym - dotyczą podmiotów gospodarczych, w których liczba pracujących przekracza 9 osób,
- o przychodach ze sprzedaży produkcji przemysłu i budownictwa, sprzedaży detalicznej i hurtowej towarów – w ujęciu miesięcznym - dotyczą podmiotów gospodarczych, w których liczba pracujących przekracza 9 osób,
- o wynikach finansowych przedsiębiorstw – w ujęciu kwartalnym – dotyczą podmiotów gospodarczych prowadzących księgi rachunkowe (z wyjątkiem łowiectwa, leśnictwa, rybołówstwa i rybactwa, pośrednictwa finansowego oraz szkół wyższych), w których liczba pracujących przekracza 49 osób,
- o nakładach inwestycyjnych – w ujęciu kwartalnym – dotyczą podmiotów gospodarczych (bez względu na rodzaj działalności) prowadzących księgi rachunkowe, w których liczba pracujących przekracza 49 osób.

Dane w ujęciu wartościowym oraz wskaźniki struktury podano w cenach bieżących. Wskaźniki dynamiki zaprezentowano na podstawie wartości w cenach bieżących, z wyjątkiem przemysłu, dla którego podano je na podstawie wartości w cenach stałych (średnie ceny bieżące 2000 r.).

LUDNOŚĆ

Ludność województwa świętokrzyskiego w I półroczu 2006 r. liczyła 1281,8 tys. osób i w stosunku do analogicznego okresu 2005 r. zmniejszyła się o 4,6 tys. osób. Saldo migracji stałej pozostało nadal ujemne i wyniosło minus 1,3 tys. osób. Saldo migracji zewnętrznej także ukształtowało się na poziomie ujemnym.

W okresie styczeń – czerwiec br. zarejestrowano 5,6 tys. urodzeń żywych, tj. o 164 urodzenia (2,8%) mniej niż przed rokiem. Współczynnik urodzeń zmalał z 8,95‰ w pierwszym półroczu 2005 r. do 8,74‰ w omawianym okresie.

W pierwszym półroczu br. zmarło 7,0 tys. osób, tj. o około 100 (1,4%) mniej niż przed rokiem. Ogólny współczynnik zgonów zmniejszył się z 10,95‰ w I półroczu ub. roku do 10,85‰ w analogicznym półroczu br.

Współczynnik przyrostu naturalnego pozostał nadal ujemny i ukształtował się na poziomie 2,1‰.

Na podobnym poziomie utrzymała się umieralność niemowląt – jej współczynnik liczony na 1000 urodzeń żywych osiągnął wartość 5,1‰.

RYNEK PRACY

ZATRUDNIENIE

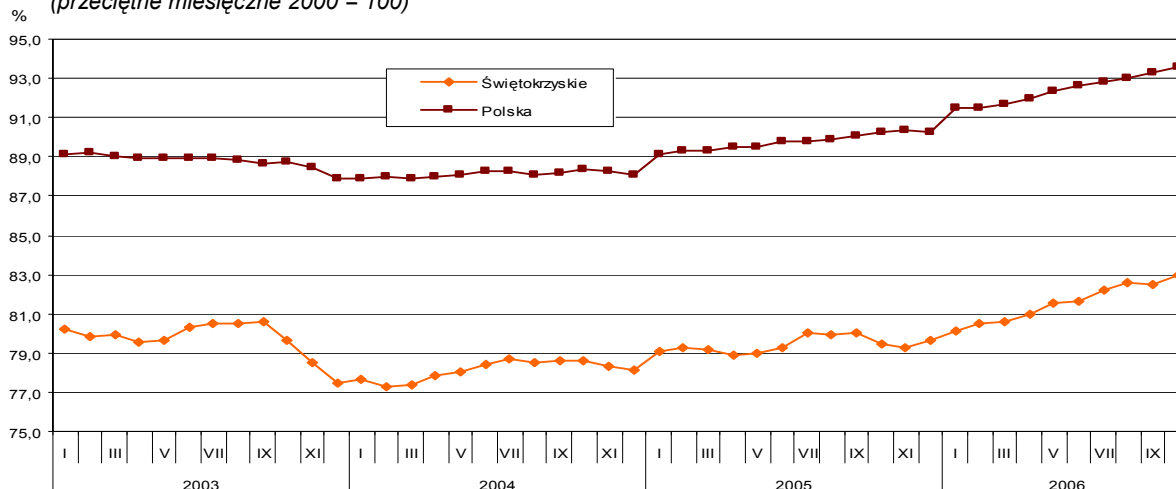
Przeciętne zatrudnienie w sektorze przedsiębiorstw w październiku br. ukształtowało się na poziomie 107754 osoby i było wyższe w porównaniu z analogicznym okresem ub. roku o 4,4%, natomiast w odniesieniu do poprzedniego miesiąca wzrosło o 0,5% (*w kraju również odnotowano wzrost zarówno w relacji do analogicznego okresu poprzedniego roku, jak i poprzedniego miesiąca odpowiednio o: 3,6% i 0,3%*).

W październiku br. w sektorze publicznym pracowało 15051 osób tj. o 12,2% mniej niż przed rokiem, natomiast o 0,1% więcej niż przed miesiącem. W sektorze prywatnym zatrudnionych było 92703 osoby tj. więcej o 7,7% niż przed rokiem i o 0,6% niż przed miesiącem.

Relatywnie największy wzrost zatrudnienia w skali roku odnotowano w hotelach i restauracjach (o 38,1%) oraz w handlu i naprawach (o 7,5%). Ograniczenie miejsc pracy nastąpiło w wytwarzaniu i zaopatrywaniu w energię elektryczną, gaz, wodę (o 1,4%), a także w obsłudze nieruchomości i firm (o 0,3%). Spośród działów przetwórstwa przemysłowego o znaczącym udziale w zatrudnieniu w największym stopniu wzrosła liczba pracowników w produkcji wyrobów z metali (o 11,0%) oraz produkcji wyrobów z surowców niemetalicznych pozostałych (o 6,6%). Natomiast zmniejszeniu uległa liczba osób zatrudnionych w produkcji drewna i wyrobów z drewna oraz ze słomy i wikliny (o 4,5%).

Dynamika przeciętnego zatrudnienia w sektorze przedsiębiorstw

(przeciętne miesięczne 2000 = 100)



W porównaniu z wrześniem br. wzrost zatrudniania odnotowano we wszystkich sekcjach, przy czym największy w hotelach i restauracjach (2,9%) oraz w handlu i naprawach (o 0,8%).

W okresie dziesięciu miesięcy br. przeciętne zatrudnienie wyniosło 105787 osób i w stosunku do poprzedniego roku zwiększyło się o 3,1% (w kraju – o 2,8%). Przyczynił się do tego głównie jego wzrost w sektorze prywatnym – o 6,2%, podczas gdy w jednostkach publicznych odnotowano spadek o 12,6%. Najwięcej miejsc pracy przybyło w hotelach i restauracjach (o 19,4%) oraz w handlu i naprawach (o 6,8%). W największym stopniu ograniczono je w wytwarzaniu i zaopatrywaniu w energię elektryczną, gaz, wodę (o 1,4%), a także w budownictwie (o 0,2%).

BEZROBOCIE

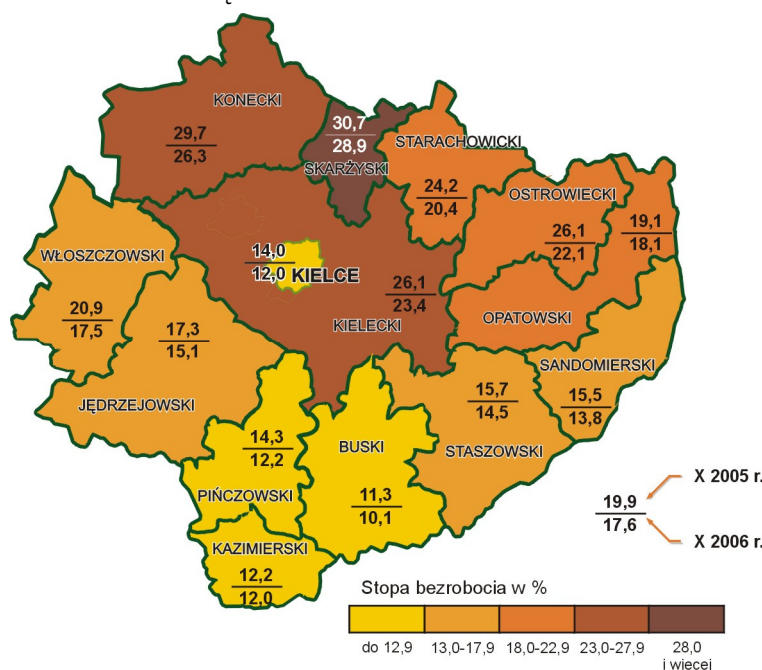
Wyszczególnienie	Bezrobotni (w tys.)			
	stan na koniec X 2006	napływ w miesiącu	odpływ w miesiącu	stopa bezrobocia (w %)
Polska	2301,8	252,2	314,0	14,9
Świętokrzyskie	98,1	9,1	12,0	17,6

Liczba bezrobotnych zarejestrowanych w urzędach pracy naszego województwa w końcu października br. wyniosła 98120 osób i była niższa zarówno w relacji do poprzedniego roku, jak i miesiąca kolejno o: 13,1% i 3,1%.

W październiku br. w powiatowych urzędach pracy zarejestrowano 9119 osób, tj. mniej niż przed rokiem i przed miesiącem kolejno o: 4,3% i 2,8%. Z ewidencji urzędów pracy na przestrzeni miesiąca wyłączono 12242 osoby, tj. więcej o: 28,4% niż przed rokiem oraz 13,5% niż przed miesiącem. Główną przyczyną wyrejestrowania było podjęcie pracy – 38,9% ogółu wyłączonych z ewidencji. Nie potwierdziło gotowości do pracy 3211 osób, a 2056 osób podjęło szkolenie lub staż.

Stopa bezrobocia rejestrowanego według powiatów

Stan w końcu miesiąca



Spośród ogółu bezrobotnych:

- 54,7% stanowiły kobiety (przed rokiem – 52,2%),
- 55,1% zamieszkiwało na wsi (w poprzednim roku – 54,7%),
- 70,8% to osoby wcześniej pracujące (przed rokiem – 71,0%),
- 89,5% nie posiadało prawa do zasiłku (w ub. roku – 89,3%),

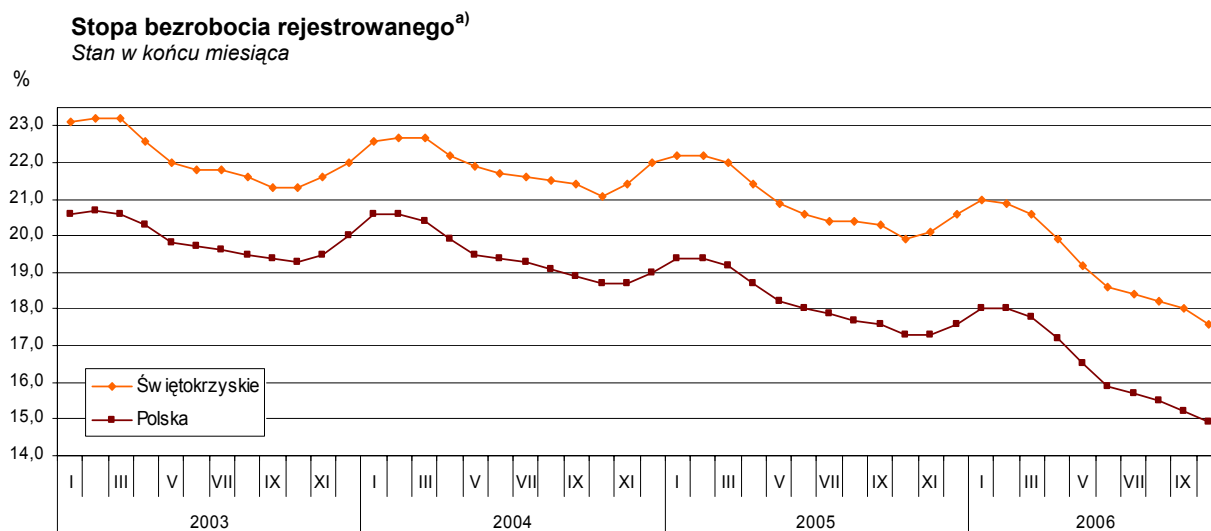
Urzędy pracy miały do dyspozycji w październiku br. 2574 oferty pracy, tj. więcej o 28,6% niż przed rokiem i o 18,5% niż w ub. miesiącu. W końcu miesiąca na 1 ofertę pracy przypadało 150 bezrobotnych.

Stopa bezrobocia rejestrowanego ukształtowała się na poziomie 17,6% wobec 19,9% przed

rokiem i 18,0% przed miesiącem. Powiatami o najwyższej stopie bezrobocia były: skarżyski (28,9%) i konecki (26,3%). Najniższą stopę bezrobocia odnotowano w powiatach: buskim (10,1%) i kazimierskim (12,0%).

W kraju wskaźnik wyniósł 14,9% i był niższy o 2,4 pkt procentowego niż w październiku ub. roku i o 0,3 pkt procentowego niż we wrześniu br.

Zgłoszenie zwolnień w najbliższym czasie zapowiedziało 7 zakładów (6 z sektora prywatnego) - 100 pracowników (98 z sektora prywatnego).



a) Dla 2003 r. dane zostały zweryfikowane w stosunku do wcześniej publikowanych po uwzględnieniu zmiany w liczbie pracujących w rolnictwie indywidualnym, dokonanej na podstawie wyników Narodowego Spisu Powszechnego Ludności i Mieszkań 2002 oraz Powszechnego Spisu Rolnego 2002.

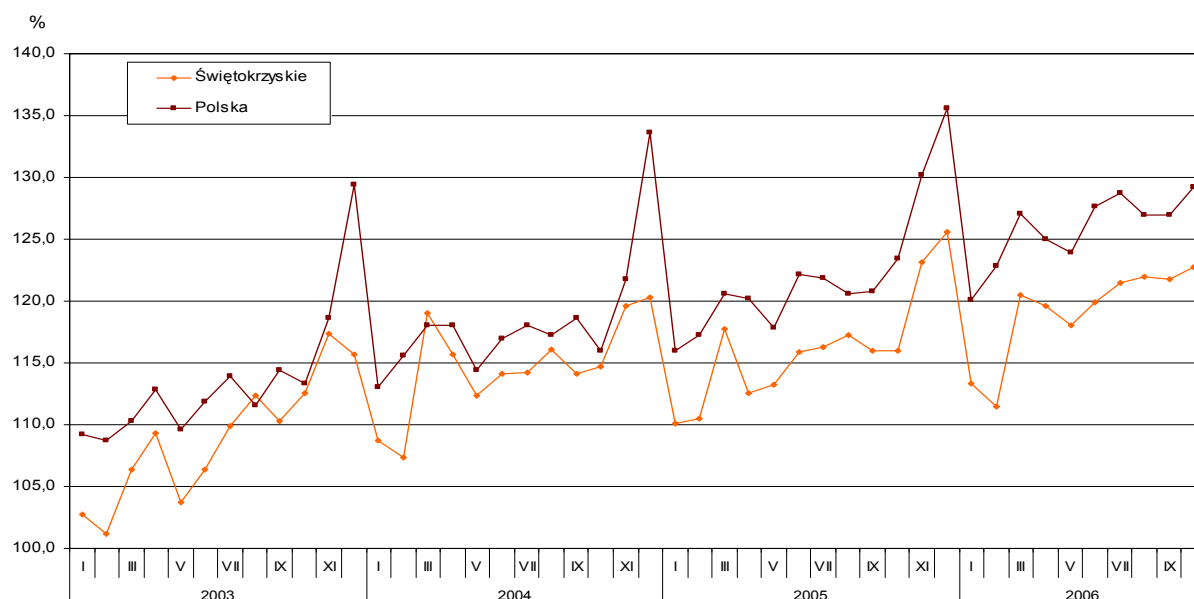
Udział w ogólnej liczbie wybranych kategorii osób będących w szczególnej sytuacji na rynku pracy kształtował się następująco:

- bezrobotni do 25 roku życia – 22,2% (w ub. roku – 22,9%),
- bezrobotni powyżej 50 roku życia – 16,4% (przed rokiem – 14,5%),
- długotrwale bezrobotni – 70,0% (w ub. roku – 70,8%),
- bez kwalifikacji zawodowych – 24,8% (przed rokiem – 12,0%).

WYNAGRODZENIA

Przeciętne miesięczne wynagrodzenie brutto w sektorze przedsiębiorstw w październiku br. ukształtowało się na poziomie 2250,97 zł (84,7% średniej płacy krajowej) i było wyższe zarówno w relacji do października 2005 r., jak i w porównaniu z ub. miesiącem odpowiednio o: 5,8% i 0,7%. W kraju wyniosło ono 2657,99 zł i przewyższało zarówno poziom ubiegłoroczny (o 4,7%), jak również ubiegłomiesięczny (o 1,8%).

Dynamika przeciętnego miesięcznego wynagrodzenia brutto w sektorze przedsiębiorstw
(przeciętne miesięczne 2000 = 100)



W sektorze publicznym przeciętna płaca osiągnęła poziom 2567,80 zł i była wyższa niż przed rokiem, jak i przed miesiącem kolejno o: 6,7% i o 3,7%. W sektorze prywatnym wypłacono 2199,54 zł, tj. więcej o: 6,1% niż przed rokiem i 0,2% niż przed miesiącem.

W relacji do października ub. roku wzrost wynagrodzeń odnotowano we wszystkich sekcjach sektora przedsiębiorstw, przy czym najwięcej zyskali zatrudnieni w budownictwie, których płace wzrosły o 11,4%. Płace wzrosły we wszystkich działach przetwórstwa przemysłowego o znaczącym udziale w zatrudnieniu – najwięcej w produkcji wyrobów z surowców niemetalicznych pozostałych (o 9,5%) oraz w produkcji maszyn i urządzeń (o 8,8%).

W porównaniu z wrześniem br. najwięcej zyskali zatrudnieni w górnictwie (o 3,6%), a najgłębszy spadek odnotowano w obsłudze nieruchomości i firm (o 11,0%).

W październiku br. wynagrodzenie wyraźnie przekraczające średnie w województwie otrzymali pracownicy firm wytwarzających i zaopatrujących w energię elektryczną, gaz, wodę (o 46,0%). Płace znacznie poniżej przeciętnej wypłacono w hotelach i restauracjach (o 30,9%). Wśród działów przetwórstwa przemysłowego o znaczącym udziale w zatrudnieniu najwyższe płace odnotowano w produkcji wyrobów z surowców niemetalicznych pozostałych (o 37,3% ponad średnią), natomiast najniższe – w produkcji odzieży i wyrobów futrzarskich (o 47,7% mniej od przeciętnej).

W okresie dziesięciu miesięcy br. przeciętne wynagrodzenie brutto ukształtowało się na poziomie 2188,59 zł i było wyższe niż przed rokiem o 4,6%. *W kraju jego wzrost był na podobnym poziomie i wyniósł on 4,9%.* Zwiększenie płac odnotowano zarówno w sektorze publicznym o 8,4% (do 2505,10 zł), jak i prywatnym o 4,3% (2136,17 zł). W najwyższym stopniu podniesiono je w hotelach i restauracjach (o 9,8%), a także w handlu i naprawach (o 7,3%). W żadnej z sekcji sektora przedsiębiorstw nie odnotowano spadku płac.

WYNIKI FINANSOWE PRZEDSIĘBIORSTW

Wyniki finansowe i podstawowe relacje ekonomiczne

Wyszczególnienie	2005	2006
	I - IX	
<i>w milionach złotych</i>		
Przychody z całokształtu działalności	19300,8	21594,5
w tym przychody ze sprzedaży produktów, towarów i materiałów	18703,2	21024,5
Koszty uzyskania przychodów z całokształtu działalności	18573,9	20263,2
w tym koszt własny sprzedanych produktów oraz wartość sprzedanych towarów i materiałów	17925,9	19765,5
Wynik na sprzedaży produktów, towarów i materiałów	777,3	1258,9
Wynik na pozostałej działalności operacyjnej	55,1	123,8
Wynik na działalności finansowej	-105,5	-51,4
Wynik finansowy brutto	729,5	1329,5
Wynik finansowy netto	583,5	1094,6
<i>w %</i>		
Wskaźnik poziomu kosztów	96,2	93,8
Wskaźnik rentowności ze sprzedaży produktów, towarów i materiałów	4,2	6,0
Wskaźnik rentowności obrotu brutto	3,8	6,2
Wskaźnik rentowności obrotu netto	3,0	5,1
Wskaźnik płynności I stopnia	24,8	39,3
Wskaźnik płynności II stopnia	98,5	112,8

Wyniki finansowe przedsiębiorstw w okresie styczeń – wrzesień 2006 r. były lepsze niż w ub. roku. Przychody z całokształtu działalności przekroczyły poziom ubiegłoroczny o 11,9%. Wzrost przychodów nastąpił jedynie w sektorze prywatnym (o 13,6%), podczas gdy w publicznym odnotowano ich spadek (o 2,8%). Wolniej rosły koszty uzyskania przychodów (w skali roku wzrosły one o 9,1%), przy czym w sektorze prywatnym odnotowano ich wzrost o 10,9%, a w publicznym – spadek o 6,2%. Rezultatem wyższej dynamiki przychodów nad kosztami było poprawienie wyniku finansowego brutto, który osiągnął poziom 1329,5 mln zł i był o 82,3% wyższy od osiągniętego przed rokiem. Zwiększył się również wynik finansowy netto – z 583,5 mln zł do 1094,6 mln zł (wzrost o 87,6%).

Odsetek przedsiębiorstw wykazujących zysk netto obniżył się w porównaniu z okresem styczeń – wrzesień ub. r. o 1,0 pkt procentowego i wyniósł 75,8%.

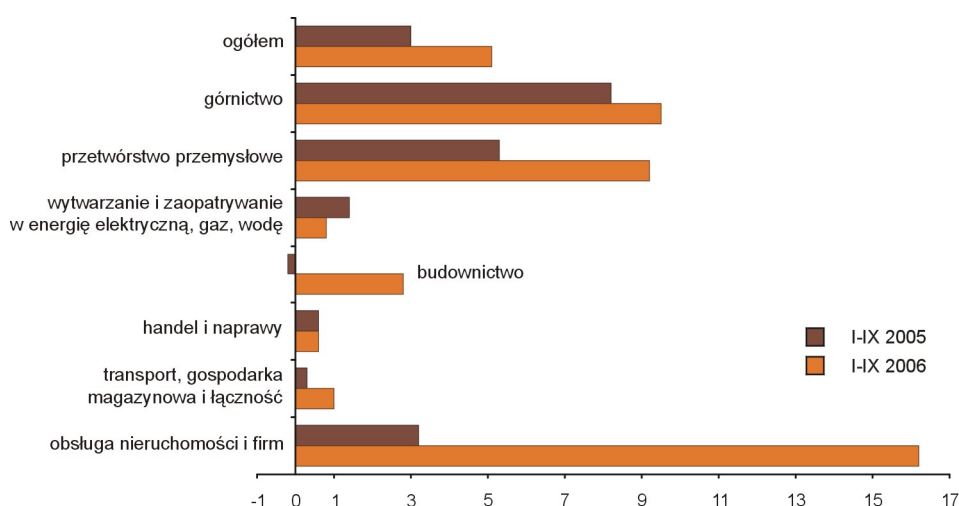
Poprawie uległy wszystkie podstawowe wskaźniki ekonomiczne. Rentowność sprzedaży ukształtowała się na poziomie 6,0% wobec 4,2% przed rokiem. Rentowność obrotu netto osiągnęła 5,1% wobec 3,0% w ub. roku, przy czym poprawę wskaźnika odnotowano zarówno w sektorze prywatnym (5,2% wobec 3,3% przed rokiem), jak i w publicznym (3,4% wobec 0,4% w ub. roku).

Na lepsze niż przed rokiem wyniki wpłynęła ich poprawa w jednostkach obsługi nieruchomości i firm (wzrost rentowności obrotu netto do 16,2% wobec 3,2% przed rokiem), przetwórstwa przemysłowego (9,2% wobec 5,3%), górnictwa (9,5% wobec 8,2%) oraz transportu, gospodarki magazynowej i łączności (1,0% wobec 0,3%).

Wskaźnik poziomu kosztów obniżył się do 93,8%, tj. o 2,4 pkt procentowego w porównaniu z analogicznym okresem ub. roku, przy czym w sektorze prywatnym odnotowano obniżkę o 2,2 pkt procentowego, a w publicznym o 3,4 pkt procentowego.

Na wyższym poziomie niż przed rokiem ukształtowały się również wskaźniki płynności, zarówno I, jak i II stopnia.

Wskaźnik rentowności obrotu netto według sekcji



NAKŁADY INWESTYCYJNE

Nakłady inwestycyjne zrealizowane w okresie styczeń-wrzesień 2006 r. przez inwestorów z regionu świętokrzyskiego osiągnęły wartość 706,3 mln zł, tj. o 14,3% niższą niż w analogicznym okresie 2005 r. Z łącznej wartości zrealizowanych nakładów na:

- budynki i budowle przypada 168,3 mln zł (o 26,1% mniej niż przed rokiem),
- maszyny, urządzenia techniczne i narzędzia – 400,2 mln zł (mniej o 15,1%),
- środki transportu – 59,1 mln zł (mniej o 12,1%).

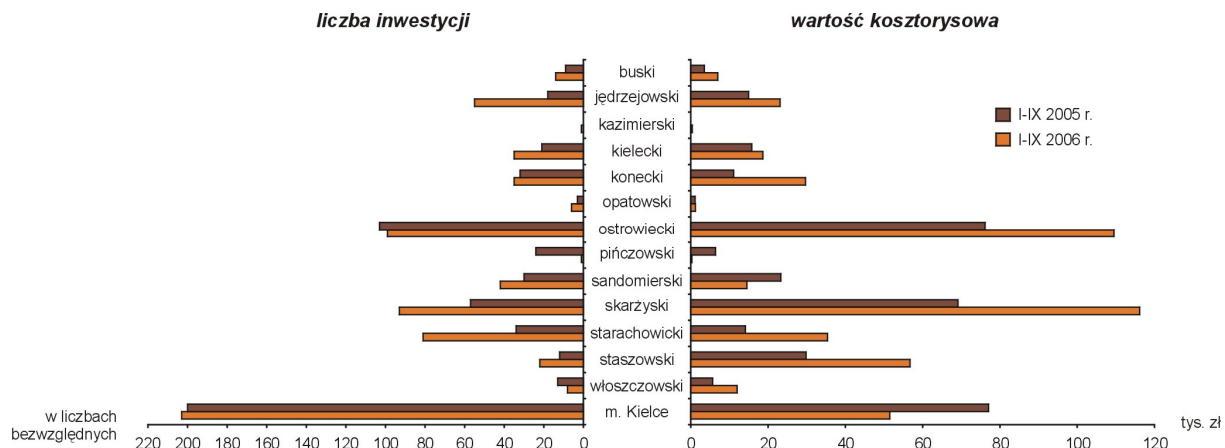
Z wartości „ogółem” na inwestycje w sektorze publicznym przeznaczono 99,2 mln zł, a w sektorze prywatnym 607,1 mln zł (tj. 86% łącznej wartości nakładów).

Wzrost dynamiki nakładów inwestycyjnych zaobserwowano w 9 sekcjach, a spadek w 4. Największe zaangażowanie wystąpiło w przetwórstwie przemysłowym 466,5 mln zł, stanowiąc 66,0% nakładów ogółem, wytwarzaniu i zaopatrywaniu w energię elektryczną, gaz, wodę 98,3 mln zł (13,9%), handlu i naprawach 64,3 mln zł (9,1%). Zaangażowanie pozostałych działalności kształtowało się od 0,03% w rolnictwie, łowiectwie i leśnictwie do 2,9% w budownictwie.

W ciągu dziewięciu miesięcy br. inwestorzy rozpoczęli realizację 695 nowych inwestycji o wartości kosztorysowej 476,1 mln zł, z czego w sektorze publicznym rozpoczęto 123 inwestycje o wartości 87,9 mln zł. Inwestorzy prywatni rozpoczęli 572 inwestycje o wartości kosztorysowej 388,2 mln zł.

Podobnie jak w poprzednich okresach sprawozdawczych najwięcej nowych inwestycji rozpoczęto w przetwórstwie przemysłowym - 501 o wartości 316,0 mln zł, w firmach wytwarzających i zaopatrujących w energię elektryczną, gaz, wodę - 109 o wartości 114,5 mln zł; handlu i naprawach - 31 o wartości 7,2 mln zł. Na pozostałe działalności przypada 54 nowe inwestycje o łącznej wartości kosztorysowej 38,4 mln zł.

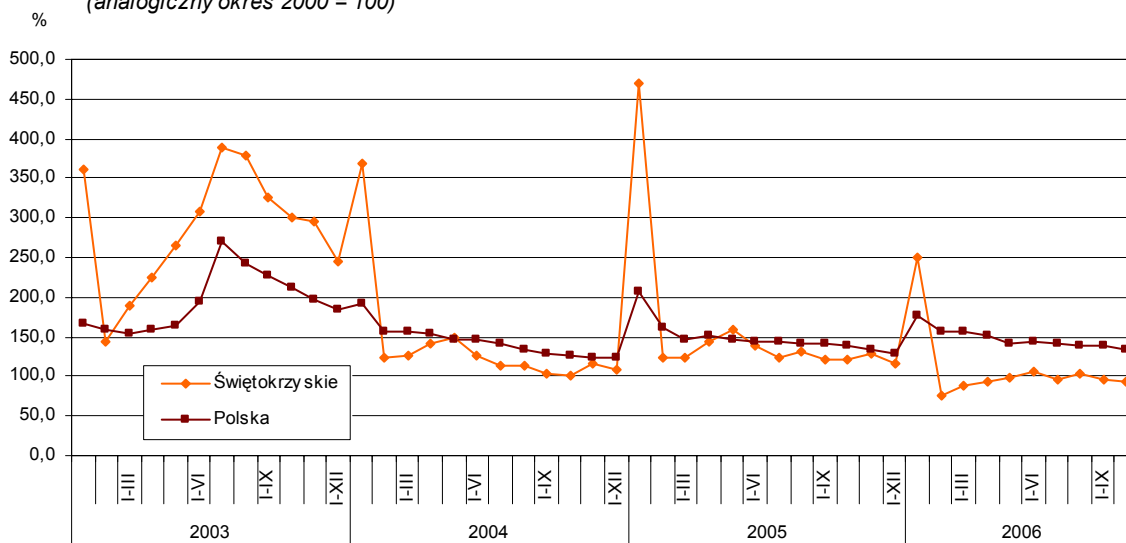
Inwestycje noworozpoczęte według powiatów



MIESZKANIA

Według wstępnych danych, w październiku br. oddano do użytkowania 108 mieszkań, tj. o 34,1% mniej niż przed rokiem (w skali kraju mniej o 6,1%). Efekty mieszkaniowe skoncentrowane były w dwóch formach budownictwa, w których oddano do użytku następującą liczbę mieszkań: w budownictwie indywidualnym – 55 (o 49,5% mniej), a w przeznaczonym na sprzedaż lub wynajem – 51 (o 7,3% mniej). Ponadto w budownictwie zakładowym oraz w spółdzielczym przekazano po 1 mieszkaniu (w październiku ub. roku w tych formach budownictwa nie było efektów mieszkaniowych).

Dynamika mieszkań oddanych do użytku (analogiczny okres 2000 = 100)



W okresie styczeń – październik br. oddano do użytkowania 1165 mieszkań, tj. o 23,5% mniej niż w analogicznym okresie ub. roku (*w skali kraju mniej o 2,7%*), w tym w budownictwie indywidualnym – 923 (o 14,6% mniej), w przeznaczonym na sprzedaż lub wynajem – 115 (o 53,6% mniej), w spółdzielczym – 72 (o 52,0% mniej), a w zakładowym – 1 (wobec 4 przed rokiem). Poprawę efektów obserwowano natomiast w budownictwie komunalnym, w którym przekazano 54 mieszkania (o 35,0% więcej niż przed rokiem).

Przeciętna powierzchnia użytkowa 1 mieszkania przekazanego w okresie styczeń – październik br. wyniosła 120,7 m² i była o 11,7 m² większa niż w analogicznym okresie ub. roku.

Na przestrzeni dziesięciu miesięcy br. w ujęciu rocznym wzrosła liczba mieszkań, na których budowę wydano pozwolenia (o 11,2% do 2306) oraz tych których budowę rozpoczęto (o 11,8% do 2182 mieszkań).

Liczba, struktura i dynamika mieszkań, na których budowę wydano pozwolenia oraz których budowę rozpoczęto przedstawiały się następująco:

Formy budownictwa mieszkaniowego	Mieszkania, na których budowę wydano pozwolenia			Mieszkania, których budowę rozpoczęto		
	I – X 2006 r.					
	w liczbach bez-względnych	struktura w %	I – X 2005=100	w liczbach bez-względnych	struktura w %	I – X 2005=100
Ogółem	2306	100,0	111,2	2182	100,0	111,8
w tym:						
Indywidualne	1736	75,3	101,6	1932	88,5	109,7
Spółdzielcze	34	1,5	32,1	-	-	-
Przeznaczone na sprzedaż lub wynajem	466	20,2	416,1	250	11,5	210,1
Komunalne	70	3,0	79,5	-	-	-
Spółeczne czynszowe	-	-	-	-	-	-
Zakładowe	-	-	-	-	-	-

PODMIOTY GOSPODARKI NARODOWEJ

Na koniec października 2006 r. w krajowym rejestrze urzędowym podmiotów gospodarki narodowej REGON województwa świętokrzyskiego zarejestrowanych było 105946 podmiotów (bez rolników indywidualnych), tj. o 1,9 % więcej niż w analogicznym okresie ub. roku.

W sektorze prywatnym skupiającym 96,3% wszystkich podmiotów największy, bo aż 83,7% udział miały osoby fizyczne prowadzące działalność gospodarczą.

Wzorem poprzednich miesięcy najwięcej podmiotów jako podstawowy rodzaj prowadzonej działalności zgłosiło działalność z sekcji handel i naprawy – 38,2%, a w dalszej kolejności z sekcji: obsługa nieruchomości i firm – 12,2%, budownictwo – 11,0%, przetwórstwo przemysłowe – 9,5%, transport gospodarka magazynowa i łączność – 7,1%.

W omawianym okresie na terenie województwa świętokrzyskiego zarejestrowanych było 4095 spółek handlowych, w tym 524 z udziałem kapitału zagranicznego, 537 spółdzielni, 13 przedsiębiorstw państwowych, 144 fundacje, 2512 stowarzyszeń i organizacji społecznych oraz 85407 osób fizycznych prowadzących działalność gospodarczą.

Najwięcej podmiotów prowadzi działalność na terenie Kielc – 27,9% oraz w powiatach: kieleckim – 11,4%, ostrowieckim – 10,0%, skarżyskim – 7,2% i starachowickim – 6,6%, a najmniej we włoszczowskim – 3,0%, pińczowskim – 2,3% oraz kazimierskim – 1,3%.

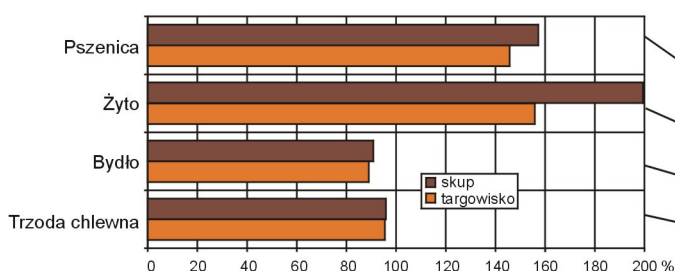
ROLNICTWO

Na rynku produktów rolnych w październiku br. obserwowano utrzymujący się wzrost cen zbóż zarówno w skupie, jak i na targowiskach. Spośród pozostałych podstawowych produktów rolnych odnotowano spadek cen ziemniaków jadalnych oraz żywca wołowego i wieprzowego. Październikowy poziom cen ziemniaków i zbóż nadal był znacznie wyższy niż przed rokiem.

Według danych meldunkowych, skup zbóż ogółem w okresie od lipca do października br. wyniósł 7,6 tys. ton i był o 13,1% mniejszy niż w analogicznym czasie ub. roku, w tym pszenicy skupiono 5,9 tys. ton i żyta – 0,1 tys. ton, tj. odpowiednio mniej o 12,6% i mniej o 50,4%. W październiku br. przy skupie zbóż mniejszym o 0,6% niż przed miesiącem, przeciętne ceny skupu pszenicy były tylko nieznacznie wyższe niż przed miesiącem (o 0,2%), ale aż o 57,7% wyższe niż przed rokiem. Pszenica podrożała także na targowiskach, przy czym w stosunku do poprzedniego miesiąca o 4,9%, a do października ub. roku o 46,5%. Cena targowiskowa żyta w porównaniu do września br. obniżyła się o 2,9%, zaś w skali roku wzrosła o 56,2%.

W październiku br. za 1 dt ziemniaków na targowiskach płacono 82,67 zł/dt, tj. o 8,4% mniej niż przed miesiącem, ale o 69,2% więcej niż przed rokiem.

**Dynamika cen skupu i targowiskowych
niektórych produktów rolnych**
(analogiczny miesiąc roku poprzedniego = 100)

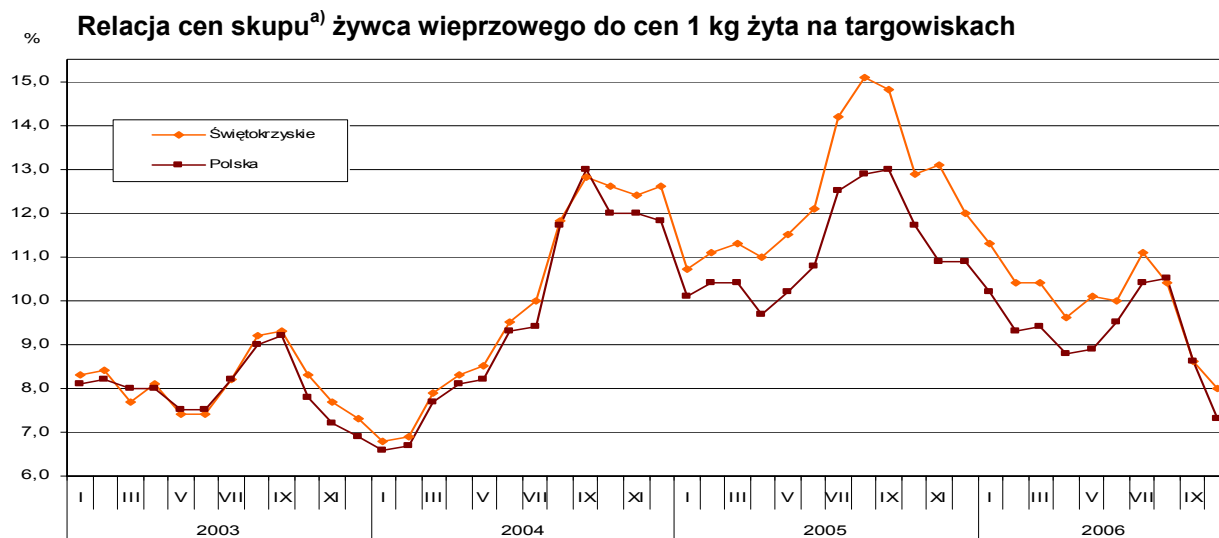


Jed- nostka miary	Ceny w październiku 2006 r.	
	skupu	targowiskowe
	w zł	
1 dt	50,85	56,90
1 dt	47,89	47,90
1 kg	3,90	3,13
1 kg	3,82	3,89

Skup żywca rzeźnego w ciągu 10 miesięcy br. ukształtował się na poziomie 57,4 tys. ton i był wyższy niż przed rokiem o 8,8%, w tym żywca wieprzowego skupiono 30,1 tys. ton (o 10,3% więcej), a wołowego 11,6 tys. ton (o 1,3% mniej). W październiku br. skupiono 6,6 tys. ton żywca rzeźnego (o 17,8% więcej niż miesiąc wcześniej), w tym żywca wieprzowego – 3,5 tys. ton (o 18,4% więcej), a wołowego – 1,3 tys. ton (o 26,0% więcej).

Cena październikowa żywca wieprzowego obniżyła się zarówno w skupie jak i na targowiskach, przy czym w porównaniu do września br. odpowiednio – o 9,0% i o 5,4%, a w skali roku – o 3,3% i o 3,5%. Spadek cen żywca wieprzowego przy jednoczesnym wzroście cen zbóż, wpłynął na dalsze obniżenie się opłacalności tuczu trzody chlewnej. Relacja średniej ceny skupu 1 kg żywca wieprzowego do ceny 1 kg żyta (wg cen targowiskowych) wyniosła 8,0 (wobec 8,6 przed miesiącem i 12,9 przed rokiem). Przeciętne ceny prosiąt w październiku br. obniżyły się w odniesieniu do września br. o 7,7% do ok. 89 zł/szt i był to najniższy ich poziom od początku bieżącego roku.

Cena żywca wołowego w październiku br. obniżyła się w obu formach sprzedaży, przy czym w skupie o 10,3%, a na targowiskach o 11,1%. W odniesieniu do października ub. roku żywiec wołowy potaniał – w skupie o 8,0%, zaś w obrocie targowiskowym o 11,6%. Ceny targowiskowe bydła na chów obniżyły się w stosunku do poprzedniego miesiąca, przy czym krowy dojnej o 5,3% - do 2075 zł i jałówki 1-roczonej o 0,7% do 1370 zł, ale w porównaniu do października ub. roku nadal utrzymywały się na poziomie wyższym – odpowiednio o 3,8% i o 14,2%.



a) Ceny bieżące bez VAT.

PRZEMYSŁ

Dynamika produkcji sprzedanej w październiku (ceny stałe)	IX 2006=100	X 2005=100	I - X 2005=100
Przemysł:	103,4	125,7	116,9
Górnictwo	113,9	107,7	104,8
Przetwórstwo przemysłowe	103,2	125,8	116,5
Wytwarzanie i zaopatrywanie w energię elektryczną, gaz, wodę	102,2	132,1	126,2

W październiku br. podmioty gospodarcze prowadzące działalność przemysłową wykazały przychody ze sprzedaży wyrobów i usług w wysokości 1637,1 mln zł (w bieżących cenach bazowych). Licząc w cenach stałych, produkcja sprzedana przemysłu była wyższa zarówno w stosunku do października ub. roku, jak i w relacji do poprzedniego mie-

siąca odpowiednio o: 25,7% i 3,4% (w kraju odnotowano wzrost zarówno w stosunku do października ub. roku o 14,6%, jak i w relacji do września br. – o 4,1 %).

Wysoki wzrost produkcji sprzedanej w październiku br. w porównaniu z analogicznym okresem ub. roku wystąpił w następujących działach:

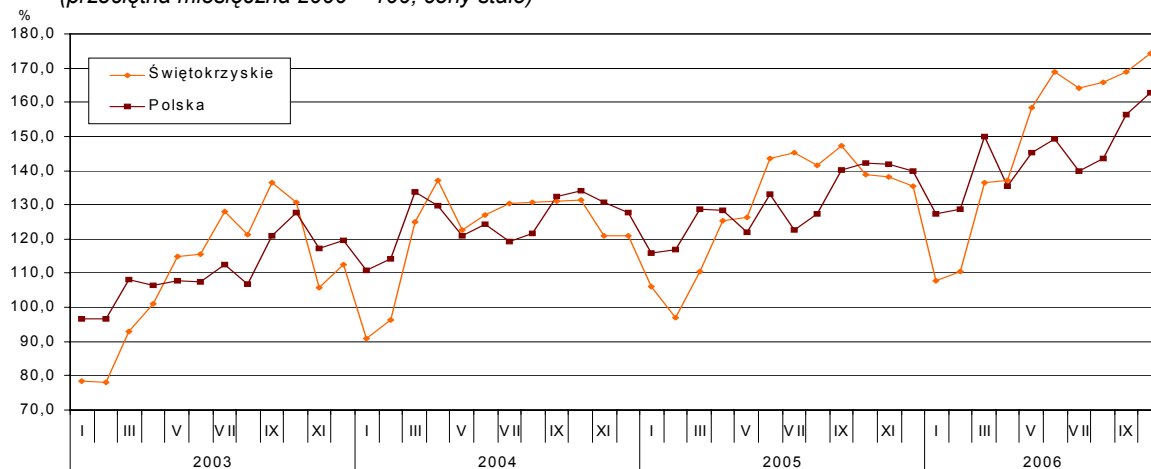
- produkcja mebli; działalność produkcyjna gdzie indziej niesklasyfikowana – o 77,2%,
- włókiennictwo – o 66,0%,
- przetwarzanie odpadów – o 65,9%,
- wytwarzanie i zaopatrywanie w energię elektryczną, gaz, parę wodną i gorącą wodę – o 34,2%,
- produkcja wyrobów z surowców niemetalicznych pozostałych – o 34,1%,
- produkcja pojazdów samochodowych, przyczep i naczep – o 28,4%,
- produkcja wyrobów chemicznych – o 23,1%,
- produkcja artykułów spożywczych i napojów – o 22,8%,
- produkcja maszyn i aparatury elektrycznej – o 21,6%.

Spadek produkcji sprzedanej wystąpił m. in. w: produkcji skór wyprawionych i wyrobów z nich oraz produkcji wyrobów gumowych i z tworzyw sztucznych.

Wydajność pracy mierzona produkcją sprzedaną na 1 zatrudnionego (w bieżących cenach bazowych) wyniosła 26238 zł i licząc w cenach stałych była o 20,6% wyższa niż w październiku ub. roku.

W okresie dziesięciu miesięcy br. zrealizowana sprzedaż przekroczyła poziom ubiegłoroczny o 16,9% (w kraju – wzrost o 12,6%).

Dynamika produkcji sprzedanej przemysłu (przeciętna miesięczna 2000 = 100; ceny stałe)



W październiku 2006 r. w większości wyrobów objętych badaniem w jednostkach dużych wystąpił wzrost produkcji w porównaniu z październikiem ub. r. Największy wzrost odnotowano m. in. w:

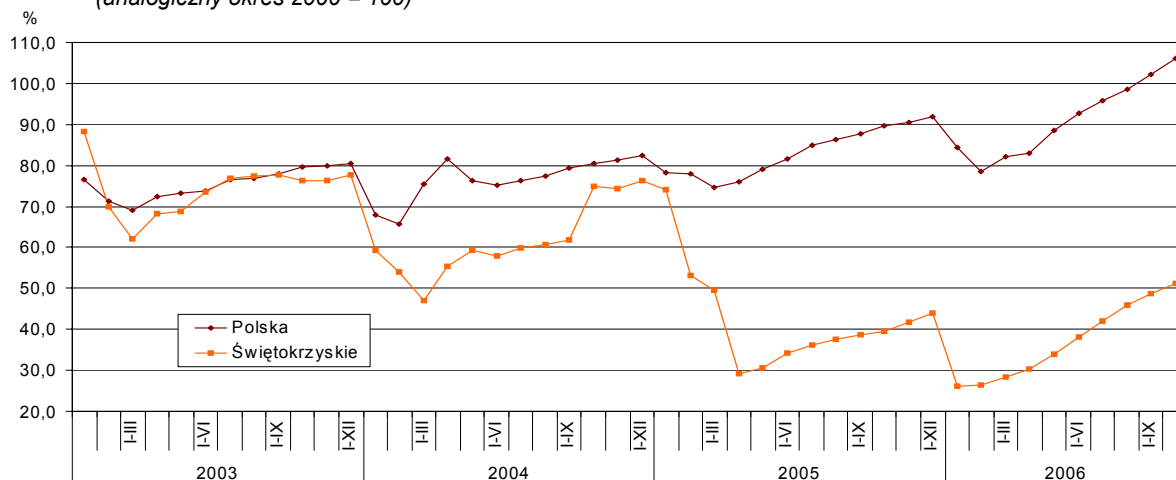
- mięsie wieprzowym, świeżym lub chłodzonym – o 68,2%,
- kotłach centralnego ogrzewania – o 35,5%,
- maśle oraz innych tłuszczach otrzymywanych z mleka – o 31,9%,
- wędlinach i kielbasach – o 23,2%,
- cemencie – o 22,3%.

Ubiegłorocznego poziomu produkcji nie osiągnięto m. in. w produkcji koszul męskich lub chłopiących oraz mleka płynnego przetworzonego.

BUDOWNICTWO

W październiku 2006 r. przedsiębiorstwa budowlane zrealizowały przychód ze sprzedaży wyrobów i usług w kwocie 219,1 mln zł (w bieżących cenach bazowych), tj. wyższy o 42,1% niż przed rokiem i o 8,1% niż przed miesiącem.

Dynamika produkcji sprzedanej budownictwa (analogiczny okres 2000 = 100)



Produkcja budowlano-montażowa w październiku 2006 r. ukształtowała się na poziomie 161,9 mln zł i tym samym wzrosła licząc w cenach bieżących w porównaniu z październikiem 2005 r. o 38,6%, a w relacji do września br. o 2,5%. *W kraju (licząc w cenach stałych) odnotowano jej wzrost zarówno w stosunku do października ub. roku (o 28,6%), jak i w porównaniu z wrześniem br. (o 10,8%).*

Udział produkcji budowlano-montażowej w ogólnej kwocie przychodów ze sprzedaży budownictwa w październiku br. wyniósł 73,9% i był niższy o 1,9 pkt procentowego niż przed rokiem.

Wzrost produkcji budowlano-montażowej w stosunku do października 2005 r. wystąpił w jednostkach zajmujących się wznoszeniem kompletnych obiektów budowlanych, inżynierią lądową i wodną (o 46,5%) oraz w jednostkach wykonujących instalacje budowlane (o 20,3%), natomiast spadek odnotowano w jednostkach wykonujących budowlane roboty wykończeniowe (o 12,0%).

Udział robót inwestycyjno-modernizacyjnych w ogólnej produkcji budowlano-montażowej osiągnął 76,2% i był o 4,6 pkt niższy niż przed rokiem.

Przychód ze sprzedaży wyrobów i usług na jednego zatrudnionego w budownictwie wyniósł 25691 zł i w porównaniu z październikiem ub. roku zwiększył się o 37,8%.

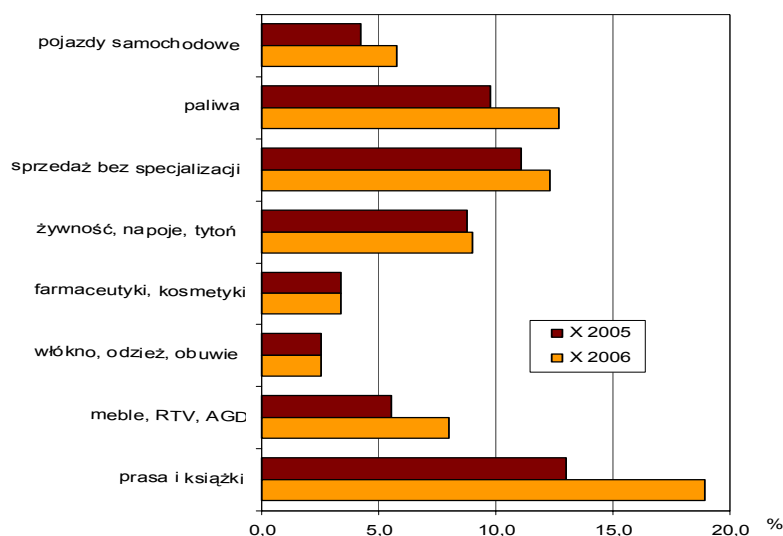
Produkcja budowlano-montażowa w okresie dziesięciu miesięcy br. osiągnęła poziom 992,8 mln zł i była o 31,6 % wyższa niż w analogicznym okresie ub. roku (*w kraju licząc w cenach stałych – wzrost o 16,6%*). Jej udział w przychodach budownictwa wyniósł 73,8%, tj. o 1,3, pkt procentowego więcej niż przed rokiem.

HANDEL

Sprzedaż hurtowa zrealizowana w październiku 2006 r. w przedsiębiorstwach handlowych i niehandlowych wyniosła 1208,1 mln zł i była wyższa o 22,1% w relacji do października 2005 r. oraz niższa o 1,6% w stosunku do poprzedniego miesiąca. Wartość sprzedaży hurtowej w jednostkach handlowych osiągnęła 1026,3 mln zł, tj. o 13,9% więcej niż przed rokiem i o 0,4% mniej w porównaniu z wrześniem br.

Sprzedaż detaliczna w przedsiębiorstwach handlowych i niehandlowych w październiku br. ukształtowała się na poziomie 433,3 mln zł, i była niższa o 4,6% w stosunku do października 2005 r., a w porównaniu do poprzedniego miesiąca wyższa o 4,0%. Podmioty należące do sekcji handel i naprawy zrealizowały sprzedaż detaliczną w wysokości 358,9 mln zł, tj. większą o 19,8% w relacji do analogicznego okresu ub. roku i o 3,8% w stosunku do września br.

Udział sprzedaży detalicznej wybranych grup branżowych w sprzedaży detalicznej ogółem



Wysokie dynamiki sprzedaży detalicznej w relacji do października ub. roku odnotowano w następujących grupach: pojazdy samochodowe (wzrost o 35,6%), prasa, książki (42,6%), meble, RTV, AGD (42,5%), paliwa (27,1%). Na przestrzeni roku nie zanotowano znaczących spadków tej sprzedaży. Na zbliżonym do ubiegłorocznego poziomie sprzedaży utrzymały się grupy: żywność, napoje, tytoń, włókno, odzież, obuwie, farmaceutyki i kosmetyki.

Inne dane charakteryzujące województwo można znaleźć w wydawnictwach Urzędu Statystycznego w Kielcach oraz w publikacjach ogólnopolskich GUS.

WYBRANE DANE O WOJEWÓDZTWIE ŚWIĘTOKRZYSKIM

Wyszczególnienie a – 2005 b – 2006		I	II	III	IV	V	VI	VII	VIII	IX	X	XI	XII
Ludność¹⁾ (w tys. osób)	a	.	.	1287,3	.	.	1286,4	.	.	1285,5	.	.	1285,0
	b	.	.	1283,5	.	.	1281,8
Bezrobotni zarejestrowani¹⁾ (w tys. osób).....	a	129,0	128,9	127,4	122,6	119,4	117,4	116,1	116,4	115,3	113,0	114,5	117,8
	b	121,1	120,6	118,7	113,5	109,0	104,9	103,3	102,7	101,2	98,1	.	.
Stopa bezrobocia^{1/2)} (w %)	a	22,2	22,2	22,0	21,4	20,9	20,6	20,4	20,4	20,3	19,9	20,1	20,6
	b	21,0	20,9	20,6	19,9	19,2	18,6	18,4	18,2	18,0	17,6	.	.
Oferty pracy (w ciągu miesiąca).....	a	1447	1882	2028	2350	2254	2751	2401	2296	2666	2001	1268	974
	b	1429	2189	2806	2776	2831	2667	2518	2211	2173	2574	.	.
Liczba bezrobotnych na 1 ofertę pracy¹⁾	a	561	400	383	363	328	386	363	259	297	448	477	1070
	b	411	279	170	202	176	159	159	154	142	150	.	.
Przeciętne zatrudnienie w sektorze przedsiębiorstw³⁾ (w tys. osób)	a	102,7	102,9	102,8	102,4	102,5	103,0	103,9	103,8	103,9	103,2	103,0	103,3
	b	104,1	104,5	104,7	105,2	105,9	106,0	106,7	107,2	107,2	107,8	.	.
	a	101,2	100,3	99,8	99,7	100,1	100,5	100,8	100,0	100,1	99,4	99,8	100,3
	b	100,7	100,4	100,2	100,4	100,7	100,1	100,7	100,5	100,0	100,5	.	.
	a	101,8	102,6	102,3	101,4	101,2	101,2	101,6	101,8	101,8	101,1	101,3	101,9
	b	101,4	101,5	101,9	102,7	103,3	102,9	102,7	103,3	103,2	104,4	.	.
	a	2019,51	2027,39	2160,30	2064,96	2077,33	2127,14	2132,68	2151,50	2128,92	2128,45	2259,39	2305,00
	b	2079,34	2045,44	2210,91	2195,40	2166,16	2199,56	2230,27	2238,49	2234,70	2250,97	.	.
Przeciętne miesięczne wynagrodzenie brutto w sektorze przedsiębiorstw³⁾ (w zł)	a	91,5	100,4	106,6	95,6	100,6	102,4	100,3	100,9	99,0	100,0	106,2	102,0
	b	90,2	98,4	108,1	99,3	98,7	101,5	101,4	100,4	99,8	100,7	.	.
	a	101,3	102,9	98,9	97,3	100,8	101,6	101,8	101,0	101,7	101,1	102,9	104,4
	b	103,0	100,9	102,3	106,3	104,3	103,4	104,6	104,0	105,0	105,8	.	.
Mieszkania oddane do użytku (od początku roku)	a	286	405	515	696	858	954	1060	1223	1359	1523	1694	2121
	b	152	243	370	453	539	721*	824*	959*	1057*	1165	.	.
	a	127,1	100,7	97,5	101,9	105,9	109,3	108,6	115,3	117,8	121,0	110,2	107,2
	b	53,1	60,0	71,8	65,1	62,8	75,6*	77,7*	78,4*	77,8*	76,5	.	.
Nakłady inwestycyjne⁴⁾ (w tys. zł; ceny bieżące)	a	511855	.	.	824621	.	.	1214655
	b	.	.	240112	.	.	455007	.	.	706294	.	.	.
	a	103,6	.	.	137,9	.	.	138,6
	b	88,9	.	.	85,7	.	.	.
Produkcja sprzedana przemysłu³⁾ (ceny stałe)	a	87,5	91,3	114,1	113,2	100,7	113,6	101,4	97,3	104,1	94,2	99,5	98,0
	b	79,4	102,6	123,4	100,6	115,2	106,6	97,3	100,9	101,7*	103,4	.	.
	a	116,7	100,6	88,3	91,4	102,9	112,9	110,7	108,0	112,2	105,7	114,3	111,9
	b	101,5	114,0	123,2	109,6	125,3	117,7	113,0	117,1	114,4*	125,7	.	.

1) Stan w końcu okresu. 2) Udział zarejestrowanych bezrobotnych w cywilnej ludności aktywnej zawodowo. 3) W przedsiębiorstwach z większą od 9 liczbą pracujących. 4) W przedsiębiorstwach z większą od 49 liczbą pracujących.

UWAGA: Znak „* „ ” oznacza, że dane zostały zmienione w stosunku do już opublikowanych.

WYBRANE DANE O WOJEWÓDZTWIE ŚWIĘTOKRZYSKIM

Wyszczególnienie a – 2005 b – 2006		I	II	III	IV	V	VI	VII	VIII	IX	X	XI	XII
Produkcja budowlano-montażowa¹⁾ (ceny bieżące)													
poprzedni miesiąc=100.....	a	34,1	107,8	93,3	66,4	126,0	147,0	94,5	97,0	105,7	115,9	92,3	147,1
	b	21,5	105,2	150,7	108,0	146,8	133,5	110,9	104,7	119,1	102,5		
analogiczny miesiąc poprzedniego roku=100.....	a	119,2	130,4	93,0	40,0	71,7	92,8	72,0	64,9	57,6	62,3	64,9	64,3
	b	40,5	39,5	63,8	103,7	120,9	109,8	128,8	139,1	156,7	138,6		
Sprzedaż detaliczna towarów¹⁾ (ceny bieżące)													
poprzedni miesiąc=100.....	a	71,2	98,7	117,9	111,1	101,1	101,4	99,7	105,7	97,2	115,5	81,5	120,7
	b	74,8	91,3	114,2	108,7	111,8	99,1	101,1	99,1	99,1	104,0		
analogiczny miesiąc poprzedniego roku=100.....	a	120,3	111,6	101,4	84,7	116,6	114,8	110,6	108,8	111,9	130,6	115,4	109,9
	b	115,5	106,9	103,5	101,3	111,9	109,4	110,9	103,9	106,0	95,4		
Wskaźnik cen towarów i usług konsumpcyjnych²⁾													
analogiczny miesiąc poprzedniego roku=100.....	a	.	.	104,4	.	.	102,7	.	.	101,5	.	.	101,0
	b	.	.	100,7	.	.	100,6		
Wskaźnik cen skupu ziarna zbóż:													
poprzedni miesiąc=100.....	a	100,7	98,5	93,8	92,8	101,6	91,2	103,6	97,1	102,3	97,4	97,8	108,8
	b	106,4	100,3	99,3	99,5	105,2	102,2	100,2	110,4	115,9	101,2		
analogiczny miesiąc poprzedniego roku=100.....	a	63,4	63,6	61,0	57,1	56,8	51,1	59,1	77,4	77,1	77,6	74,4	85,2
	b	90,0	91,6	96,9	104,0	107,7	120,7	116,8	132,8	150,4	156,2		
Wskaźnik cen skupu żywca rzeźnego wołowego:													
poprzedni miesiąc=100.....	a	101,0	105,7	96,7	105,6	98,6	100,5	100,5	101,1	100,5	95,9	98,3	99,3
	b	102,2	104,0	99,8	102,5	98,0	101,6	94,9	96,2	106,4	89,7		
analogiczny miesiąc poprzedniego roku=100.....	a	142,6	146,1	134,4	137,4	116,2	100,9	103,6	109,5	107,8	110,1	105,3	103,2
	b	104,4	102,8	106,0	103,0	102,3	103,5	97,7	93,0	98,4	92,0		
Wskaźnik cen skupu żywca rzeźnego wieprzowego:													
poprzedni miesiąc=100.....	a	84,6	103,6	99,5	94,2	97,6	100,5	108,2	105,3	100,7	94,0	95,9	95,5
	b	93,6	98,5	102,7	100,0	100,0	105,0	108,3	106,7	101,0	91,0		
analogiczny miesiąc poprzedniego roku=100.....	a	124,7	121,7	104,8	94,0	89,7	79,9	85,9	88,2	83,8	82,6	80,1	79,7
	b	88,3	83,9	86,6	92,0	94,2	98,4	98,5	99,8	100,0	96,7		
Relacje cen skupu³⁾ żywca wieprzowego do cen 1 kg żyta													
	a	10,7	11,1	11,3	11,0	11,5	12,1	14,2	15,1	14,8	12,9	13,1	12,0
	b	11,3	10,4	10,4	9,6	10,1	10,0	11,1	10,4	8,6	8,0		
Wskaźnik rentowności obrotu w przedsiębiorstwach⁴⁾													
Brutto ⁵⁾ (w %).....	a	.	.	-0,1	.	.	2,8	.	.	3,8	.	.	4,0
	b	.	.	0,9	.	.	4,7	.	.	6,2	.		
Netto ⁶⁾ (w %).....	a	.	.	-0,8	.	.	2,1	.	.	3,0	.	.	3,2
	b	.	.	0,1	.	.	3,7	.	.	5,1	.		
Podmioty gospodarki narodowej⁷⁾													
	a	103314	103561	103634	103400	103103	102904	103127	103166	103612	104012	104240	104416
	b	104367	104202	104175	104435	104646	104782	105266	105461	105550	105946		
w tym spółki handlowe	a	3868	3885	3898	3915	3917	3927	3932	3939	3948	3959	3969	3970
	b	3983	3992	4008	4014	4021	4030	4040	4061	4080	4095		
w tym z udziałem kapitału zagranicznego	a	497	496	492	490	493	494	493	492	495	497	498	500
	b	505	507	512	513	515	517	519	524	522	524		

1) W przedsiębiorstwach z większą od 9 liczbą pracujących. 2) W kwartale. 3) Ceny bieżące bez VAT. 4) Z większą od 49 liczbą pracujących: dane są prezentowane narastająco. 5) Relacja wyniku finansowego brutto do przychodów z całokształtu działalności. 6) Relacja wyniku finansowego netto do przychodów z całokształtu działalności. 7) W rejestrze REGON, bez rolników indywidualnych; stan w końcu okresu.

UWAGA: Znak „* „*” oznacza , że dane zostały zmienione w stosunku do już opublikowanych.