



Urząd Statystyczny
w Kielcach

KOMUNIKAT

o sytuacji społeczno - gospodarczej
województwa świętokrzyskiego

11

Listopad 2006

e-mail: sekretariat@stat.gov.pl

tel. (41) 361-15-42

<http://www.stat.gov.pl/urzedz/kielce>

- Osiągnięta w listopadzie br. sprzedaż produkcji przemysłowej znacznie przewyższała poziom ubiegłoroczny, ale uległa obniżeniu w stosunku do października br.
- Produkcja budowlano-montażowa pozostawała wyraźnie wyższa niż rok wcześniej, lecz po raz pierwszy od lutego br. zmniejszyła się w odniesieniu do poprzedniego miesiąca.
- Liczba mieszkań oddanych do użytku w listopadzie była większa niż przed miesiącem oraz przed rokiem.
- Według wynikowego szacunku, tegoroczne plony i zbiory głównych ziemiopłodów były znacznie niższe od ubiegłorocznych. W skali roku odnotowano dalszy wzrost cen zbóż oraz ziemniaków, obniżyły się natomiast ceny żywca wołowego i wieprzowego. Utrzymała się spadkowa tendencja opłacalności tuczu trzody chlewnej.
- Listopad był kolejnym miesiącem wzrostu przeciętnego zatrudnienia w sektorze przedsiębiorstw. W stosunku do poziomu sprzed roku tendencje wzrostowe zatrudnienia obserwowano od pierwszego miesiąca br. Największy jego wzrost odnotowano w listopadzie, szczególnie w usługach hotelarsko-gastronomicznych oraz w handlu i przemyśle.
- Liczba zarejestrowanych bezrobotnych w listopadzie br. zmniejszyła się zarówno w stosunku do poprzedniego miesiąca, jak również w skali roku. W porównaniu z analogicznym miesiącem ub. roku tylko nieznacznie zwiększyła się liczba bezrobotnych bez prawa do zasiłku.
- Przeciętne wynagrodzenie w sektorze przedsiębiorstw wzrosło zarówno w odniesieniu do października br., jak również do listopada ub. roku. Dotyczyło to większości podstawowych działalności gospodarczych, z wyjątkiem usług hotelarsko-gastronomicznych, w których płace obniżyły się w ujęciu rocznym.

Prezentowane w Komunikacie dane:

- o pracujących, zatrudnieniu, wynagrodzeniach – w ujęciu miesięcznym - dotyczą podmiotów gospodarczych, w których liczba pracujących przekracza 9 osób,
- o przychodach ze sprzedaży produkcji przemysłu i budownictwa, sprzedaży detalicznej i hurtowej towarów – w ujęciu miesięcznym - dotyczą podmiotów gospodarczych, w których liczba pracujących przekracza 9 osób,
- o wynikach finansowych przedsiębiorstw – w ujęciu kwartalnym – dotyczą podmiotów gospodarczych prowadzących księgi rachunkowe (z wyjątkiem łowiectwa, leśnictwa, rybołówstwa i rybactwa, pośrednictwa finansowego oraz szkół wyższych), w których liczba pracujących przekracza 49 osób,
- o nakładach inwestycyjnych – w ujęciu kwartalnym – dotyczą podmiotów gospodarczych (bez względu na rodzaj działalności) prowadzących księgi rachunkowe, w których liczba pracujących przekracza 49 osób.

Dane w ujęciu wartościowym oraz wskaźniki struktury podano w cenach bieżących. Wskaźniki dynamiki zaprezentowano na podstawie wartości w cenach bieżących, z wyjątkiem przemysłu, dla którego podano je na podstawie wartości w cenach stałych (średnie ceny bieżące 2000 r.).

LUDNOŚĆ

Ludność województwa świętokrzyskiego w III kwartale 2006 r. liczyła 1280,6 tys. osób i w stosunku do analogicznego okresu 2005 r. zmniejszyła się o 4,9 tys. osób. Saldo migracji stałej pozostało ujemne i wyniosło minus 0,9 tys. osób. Saldo migracji zewnętrznej było również ujemne.

W okresie lipiec – wrzesień br. zarejestrowano, podobnie jak w analogicznym okresie roku ubiegłego, 3,1 tys. urodzeń żywych. Współczynnik urodzeń zwiększył się z 9,43‰ w III kwartale 2005 r. do 9,53‰ w omawianym okresie.

W III kwartale br. zmarło 3,3 tys. osób, tj. o 130 osób więcej niż przed rokiem. Ogólny współczynnik zgonów wzrósł w skali roku z 9,79‰ do 10,24‰.

Współczynnik przyrostu naturalnego pozostał ujemny i wyniósł minus 0,7‰.

Wzrosła nieznacznie umieralność niemowląt. Jej współczynnik liczony na 1000 urodzeń żywych wzrósł z 5,24‰ w 2005 r. do 6,18‰ w bieżącym roku.

RYNEK PRACY

ZATRUDNIENIE

Przeciętne zatrudnienie w sektorze przedsiębiorstw w listopadzie br. ukształtowało się na poziomie 108240 osób i było wyższe zarówno w porównaniu z analogicznym okresem ub. roku, jak i w odniesieniu do poprzedniego miesiąca odpowiednio o: 5,1% i 0,5%. *W kraju również odnotowano jego wzrost zarówno w relacji do listopada ub. r., jak i października br. kolejno o: 3,8% i 0,3%.*

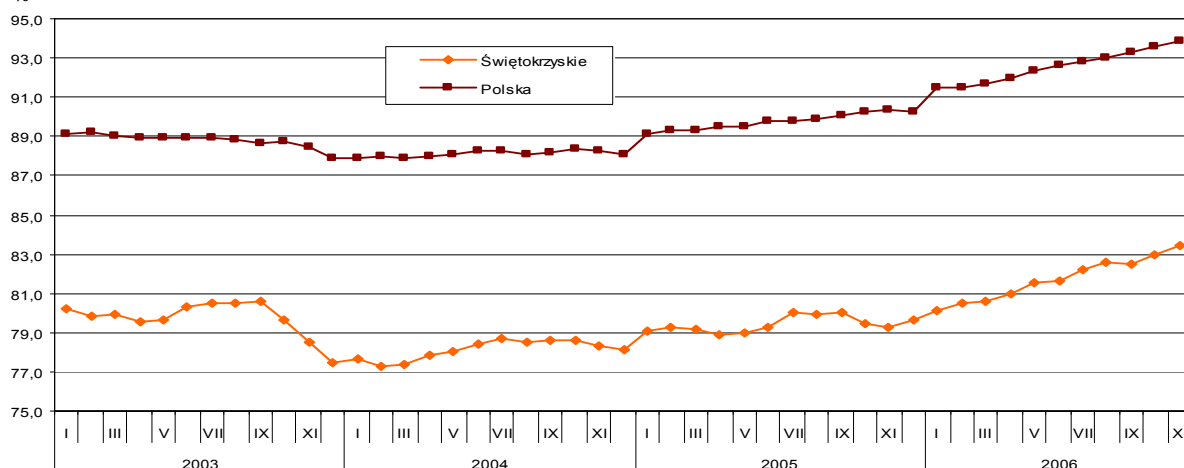
W listopadzie br. w sektorze publicznym pracowały 15054 osoby, tj. podobnie jak przed miesiącem i o 11,6% mniej niż przed rokiem. W sektorze prywatnym zatrudnionych było 93186 osób, tj. o 8,4% więcej niż przed rokiem i o 0,5% niż przed miesiącem.

Relatywnie największy wzrost zatrudnienia w skali roku odnotowano w hotelach i restauracjach (o 37,6%) oraz w handlu i naprawach (o 6,6%). Spadek wystąpił jedynie w wytwarzaniu i zaopatrywaniu w energię elektryczną, gaz, wodę (o 0,7%). Spośród działów przetwórstwa przemysłowego o znaczącym udziale w zatrudnieniu w największym stopniu liczba pracowników wzrosła w produkcji wyrobów z metali (o 12,0%), a także w produkcji wyrobów z surowców niemetalicznych pozostałych (o 9,1%). Zmniejszeniu uległa liczba osób zatrudnionych w produkcji drewna i wyrobów z drewna oraz ze słomy i wikliny (o 5,4%).

W porównaniu z październikiem br. największy wzrost zatrudniania odnotowano w obsłudze nieruchomości i firm (0,7%), a także w przetwórstwie przemysłowym (o 0,6%).

Dynamika przeciętnego zatrudnienia w sektorze przedsiębiorstw

(przeciętne miesięczne 2000 = 100)



W okresie jedenastu miesięcy br. przeciętne zatrudnienie wyniosło 105770 osób i w stosunku do poprzedniego roku zwiększyło się o 3,1% (w kraju – o 2,9%). Przyczynił się do tego głównie jego wzrost w sektorze prywatnym – o 6,2%, podczas gdy w jednostkach publicznych odnotowano spadek o 12,5%. Najwięcej miejsc pracy przybyło w hotelach i restauracjach (o 15,2%) oraz w handlu i naprawach (o 5,6%). W największym stopniu ograniczono je w wytwarzaniu i zaopatrywaniu w energię elektryczną, gaz, wodę (o 0,9%).

BEZROBOCIE

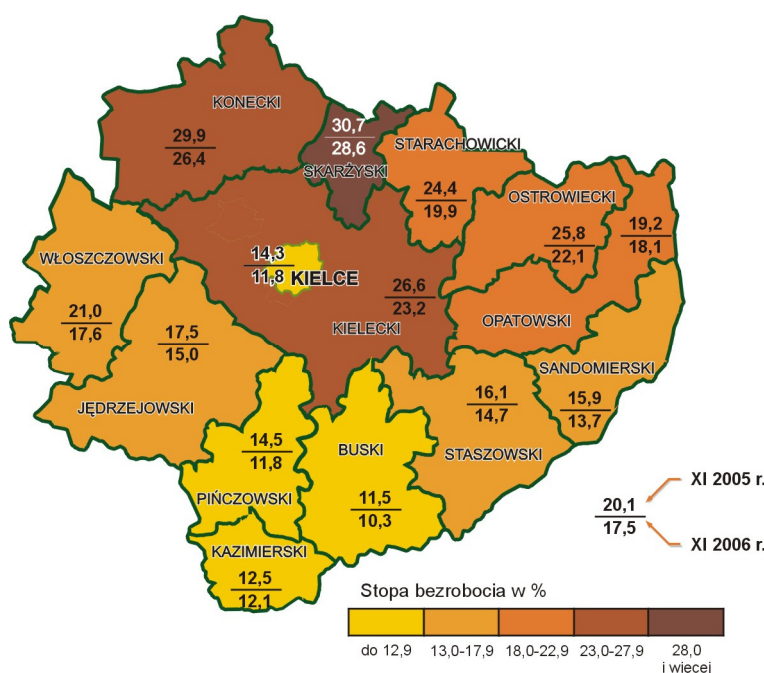
Wyszczególnienie	Bezrobotni (w tys.)			
	stan na koniec XI 2006	napływ w miesiącu	odpływ w miesiącu	stopa bezrobocia (w %)
Polska	2287,3	233,5	248,1	14,8
Świętokrzyskie	97,5	8,9	9,5	17,5

Liczba bezrobotnych zarejestrowanych w urzędach pracy naszego województwa w końcu listopada br. wyniosła 97530 osób i była niższa zarówno w relacji do poprzedniego roku, jak i miesiąca kolejno o: 14,8% i 0,6%.

W listopadzie br. w powiatowych urzędach pracy zarejestrowano 8872 osoby, tj. mniej niż przed rokiem i przed miesiącem kolejno o: 6,9% i 2,7%. Z ewidencji urzędów pracy na przestrzeni miesiąca wyłączono 9462 osoby, tj. o 18,4% więcej niż przed rokiem, natomiast o 22,7% mniej niż przed miesiącem. Główną przyczyną wyrejestrowania było podjęcie pracy – 41,8% ogółu wyłączonych z ewidencji. Nie potwierdziło gotowości do pracy 2826 osób, a 1077 osób podjęło szkolenie lub staż.

Stopa bezrobocia rejestrowanego według powiatów

Stan w końcu miesiąca



Spośród ogółu bezrobotnych:

- 54,4% stanowiły kobiety (przed rokiem – 52,0%),
- 55,4% zamieszkiwało na wsi (w ub. roku – 55,0%),
- 71,3% to osoby wcześniej pracujące (w poprzednim roku 71,0%),
- 89,2% nie posiadało prawa do zasiłku (przed rokiem – 89,0%).

W listopadzie br. roku urzędy pracy miały do dyspozycji 1784 oferty pracy, tj. o 40,7% więcej niż przed rokiem, natomiast o 30,7% mniej niż w ub. miesiącu. W końcu miesiąca na 1 ofertę pracy przypadało 189 bezrobotnych.

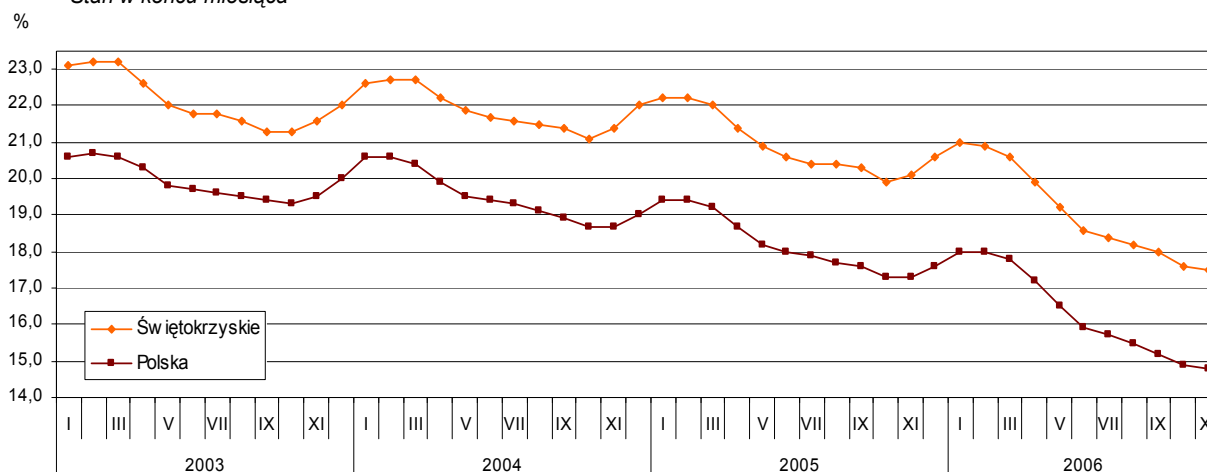
Stopa bezrobocia rejestrowanego ukształtowała się na poziomie 17,5% wobec 20,1% przed rokiem i 17,6% przed miesiącem. Powiatami

o najwyższej stopie bezrobocia były: skarżyski (28,6%) i konecki (26,4%). Najniższą stopę bezrobocia odnotowano w powiatach: buskim (10,3%) i pińczowskim (11,8%), a także w mieście Kielce (11,8%).

W kraju wskaźnik wyniósł 14,8% i był niższy o 2,5 pkt procentowego niż w listopadzie ub. roku i o 0,1 pkt procentowego niż w październiku br.

Zgłoszenie zwolnień w najbliższym czasie zapowiedziało 9 zakładów z sektora prywatnego (224 pracowników), a także 1 zakład z sektora publicznego (2 pracowników).

Stopa bezrobocia rejestrowanego^{a)} Stan w końcu miesiąca



a) Dla 2003 r. dane zostały zweryfikowane w stosunku do wcześniej publikowanych po uwzględnieniu zmiany w liczbie pracujących w rolnictwie indywidualnym, dokonanej na podstawie wyników Narodowego Spisu Powszechnego Ludności i Mieszkań 2002 oraz Powszechnego Spisu Rolnego 2002.

Udział wybranych kategorii osób będących w szczególnej sytuacji na rynku pracy w ogólnej liczbie bezrobotnych kształtował się następująco:

- bezrobotni do 25 roku życia – 21,7% (w ub. roku – 23,7%),
- bezrobotni powyżej 50 roku życia – 16,6% (przed rokiem – 14,3%),
- długotrwale bezrobotni – 69,9% (w ub. roku – 70,3%),
- bez kwalifikacji zawodowych – 24,9% (przed rokiem 16,4%).

WYNAGRODZENIA

Przeciętne miesięczne wynagrodzenie brutto w sektorze przedsiębiorstw w listopadzie br. kształtowało się na poziomie 2375,59 zł, co stanowiło 86,1% średniej płacy krajowej i było wyższe zarówno w relacji do października 2005 r., jak i w porównaniu z ub. miesiącem odpowiednio o: 5,1% i 5,5%. W kraju wyniosło ono 2759,65 zł i przewyższało zarówno poziom ubiegłoroczny, jak i ubiegłomiesięczny kolejno o: 3,1% i 3,8%.

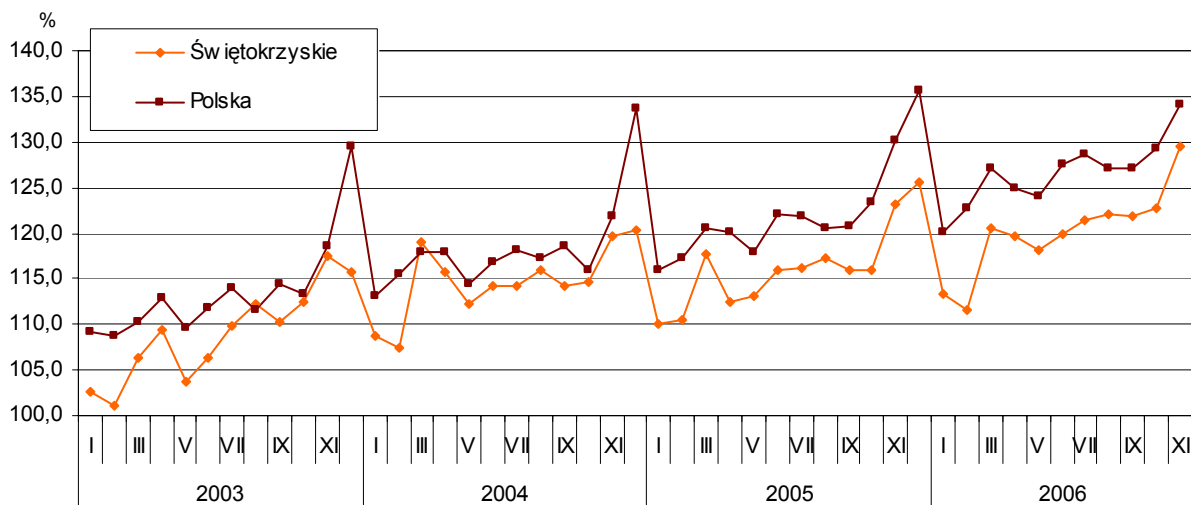
W sektorze publicznym przeciętna płaca osiągnęła poziom 2719,41 zł i była wyższa niż przed rokiem jak i poprzednim miesiącem kolejno o 7,1% i o 5,9%. W sektorze prywatnym wypłacono 2320,05 zł, tj. więcej o: 5,3% niż przed rokiem i 5,5% niż przed miesiącem.

W relacji do listopada ub. roku najwięcej zyskali zatrudnieni w górnictwie, których płace wzrosły o 12,2%, a także w budownictwie o 11,9%. Obniżkę wynagrodzeń odnotowano jedynie w hotelach i restauracjach (o 8,4%). Płace wzrosły we wszystkich działach przetwórstwa przemysłowego o znaczącym udziale w zatrudnieniu – najwięcej w produkcji wyrobów z metali (o 18,4%) oraz w produkcji maszyn i urządzeń (o 11,1%).

W porównaniu z październikiem br. najwięcej zyskali zatrudnieni w górnictwie (o 44,5%), a najgłębszy spadek płac odnotowano handlu i naprawach (o 2,4%).

W listopadzie br. wynagrodzenie wyraźnie przekraczające średnie w województwie otrzymali pracownicy zatrudnieni w górnictwie (o 76,4%). Znacznie poniżej przeciętnej płacono natomiast w hotelach i restauracjach (o 34,1%). Wśród działów przetwórstwa przemysłowego o znaczącym udziale w zatrudnieniu najwyższe płace odnotowano w produkcji wyrobów z surowców niemetalicznych pozostałych (o 31,6% ponad średnią), natomiast najniższe – w produkcji odzieży i wyrobów futrzarskich (o 50,2% mniej od przeciętnej).

Dynamika przeciętnego miesięcznego wynagrodzenia brutto w sektorze przedsiębiorstw (przeciętne miesięczne 2000 = 100)

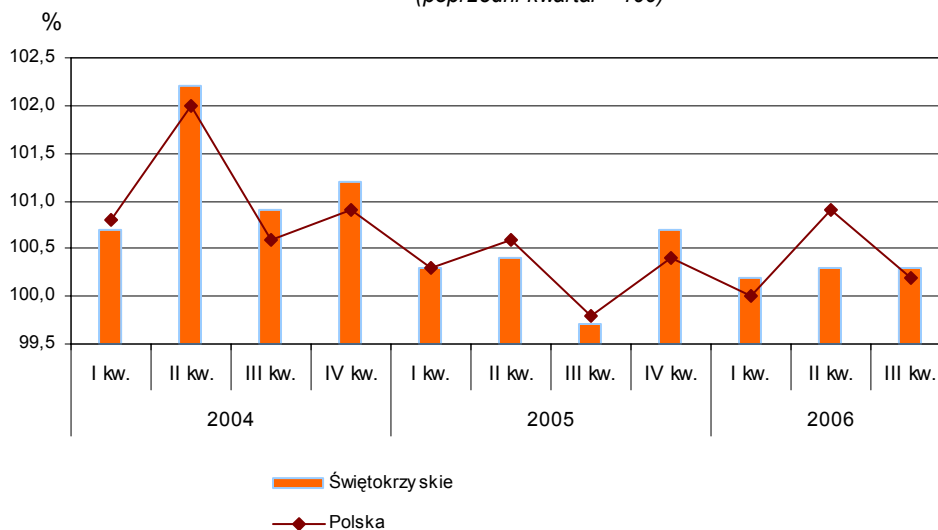


W okresie jedenastu miesięcy br. przeciętne wynagrodzenie brutto ukształtowało się na poziomie 2210,50 zł i było wyższe niż przed rokiem o 4,8% (w kraju odnotowano wzrost również o 4,8%). Zwiększenie płac odnotowano zarówno w sektorze publicznym o 8,2% (do 2525,44 zł), jak i prywatnym o 4,6% (2158,33 zł). W najwyższym stopniu podniesiono je w hotelach i restauracjach (o 12,1%), a także w górnictwie (o 6,5%). W żadnej z sekcji sektora przedsiębiorstw nie odnotowano spadku płac.

CENY

Ceny towarów i usług konsumpcyjnych w III kwartale 2006 r. w województwie świętokrzyskim były wyższe niż przed rokiem średnio o 1,5% (w kraju o 1,4%).

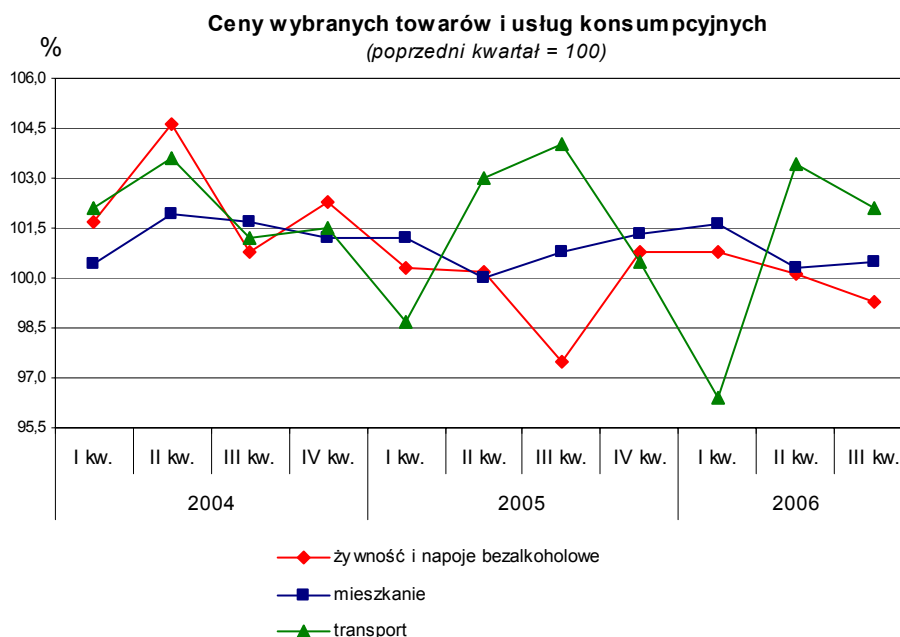
Ogólny wskaźnik cen towarów i usług konsumpcyjnych
(poprzedni kwartał = 100)



W skali roku najbardziej wzrosły ceny towarów i usług związanych z użytkowaniem mieszkania, jego wyposażeniem oraz prowadzeniem gospodarstwa domowego (o 3,9%) oraz ceny usług transportowych (o 3,3%).

Zdrożały również usługi lekarskie i stomatologiczne oraz artykuły farmaceutyczne (o 1,8%). Droższe niż przed rokiem były napoje alkoholowe i wyroby tytoniowe (o 1,2%), a także żywność i napoje bezalkoholowe (o 1,1%). Niewielki wzrost cen odnotowano również w zakresie artykułów i usług związanych z rekreacją i kulturą (o 0,8%) i edukacją (o 0,2%).

Tańsze niż przed rokiem były jedynie odzież i obuwie (o 7,6%).



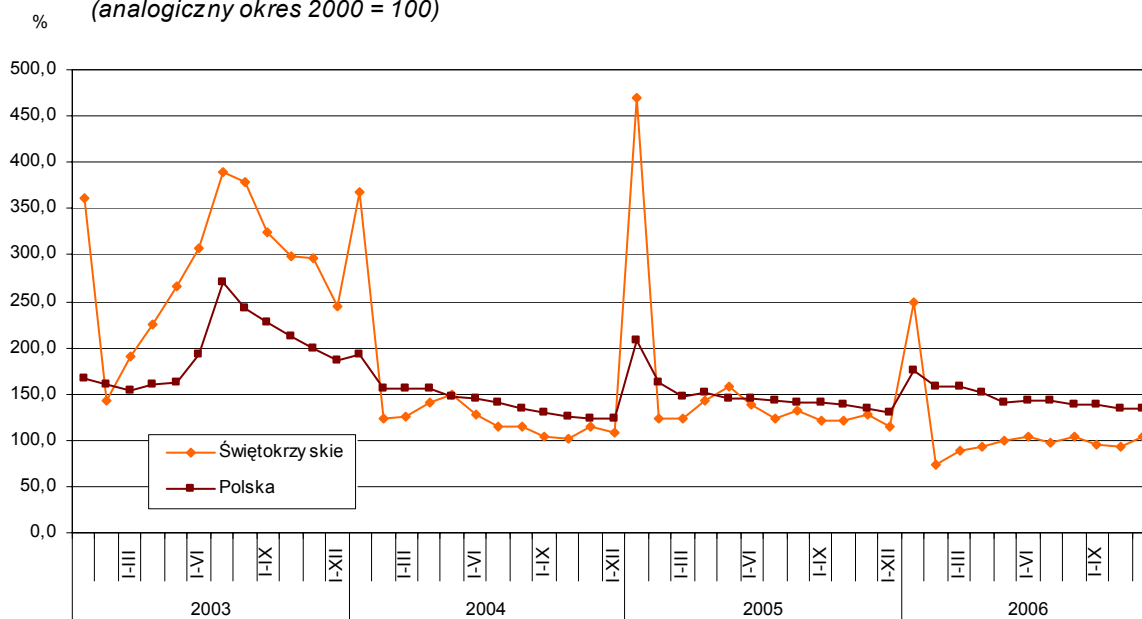
MIESZKANIA

Według wstępnych danych, w listopadzie br. przekazano do użytku 204 mieszkania, tj. o 19,3% więcej niż przed rokiem (w skali kraju o 22,1% więcej). Prawie całość efektów mieszkaniowych w tym miesiącu była skoncentrowana w dwóch formach budownictwa: w indywidualnym – 136 mieszkań (o 16,2% więcej niż rok temu) oraz w spółdzielczym – 67 (wobec 1 przed rokiem). Ponadto jedno mieszkanie zrealizowane zostało w ramach budownictwa zakładowego (w listopadzie ub. roku nie oddano do użytku mieszkań).

Na przestrzeni 11 miesięcy br. przekazano do użytku 1369 mieszkań, tj. o 19,2% mniej niż w analogicznym okresie ub. roku (w skali kraju o 0,2% mniej). Spadek liczby oddanych mieszkań odnotowano we wszystkich formach budownictwa mieszkaniowego, przy czym w największej skali wystąpił on w budownictwie przeznaczonym na sprzedaż lub wynajem – o 67,4% (z 279 mieszkań przed rokiem do 91). W budownictwie komunalnym oddano 54 mieszkania (o 12,9% mniej), w indywidualnym – 1083 (o 9,6% mniej), w spółdzielczym – 139 (o 7,9% mniej), a w zakładowym – 2 (wobec 4 przed rokiem).

Przeciętna powierzchnia użytkowa 1 mieszkania przekazanego do użytku w okresie styczeń – listopad br. wyniosła 118,1 m² (o 9,7 m² więcej niż przed rokiem), przy czym w budownictwie przeznaczonym na sprzedaż lub wynajem – 81,1 m² (o 27,8 m² więcej), w komunalnym – 39,3 m² (o 5,2 m² więcej), w indywidualnym – 131,6 m² (o 1,1 m² więcej), a w spółdzielczym – 67,4 m² (o 0,4 m² więcej). Wysoki wzrost przeciętnej powierzchni użytkowej mieszkań oddanych do użytku wynika przede wszystkim ze znacznego (o 8,4 pkt) zwiększenia udziału liczby mieszkań o dużej przeciętnej powierzchni zrealizowanych przez inwestorów indywidualnych.

Dynamika mieszkań oddanych do użytku (analogiczny okres 2000 = 100)



W okresie styczeń – listopad br. rozpoczęto budowę 2294 mieszkań (o 9,6% więcej niż w analogicznym okresie ub. roku), z tego w budownictwie indywidualnym 2018 mieszkań (o 8,3% więcej niż przed rokiem) oraz w budownictwie przeznaczonym na sprzedaż lub wynajem – 276 (o 74,7% więcej).

W ciągu 11 miesięcy br. wydano pozwolenia na budowę 2570 mieszkań (o 16,4% więcej niż przed rokiem), w tym w budownictwie indywidualnym – 1904 (o 3,3% więcej) oraz w przeznaczonym na sprzedaż lub wynajem – 503 (czteropółkrotnie więcej). Mniejszą liczbę mieszkań, na budowę których wydano pozwolenia odnotowano w budownictwie spółdzielczym – 92 (o 13,2% mniej), a także w komunalnym – 71 (o 19,3%).

PODMIOTY GOSPODARKI NARODOWEJ

Na koniec listopada 2006 r. w krajowym rejestrze urzędowym podmiotów gospodarki narodowej REGON województwa świętokrzyskiego zarejestrowanych było 105958 podmiotów (bez rolników indywidualnych), tj. o 1,6% więcej niż w analogicznym okresie ub. roku.

W sektorze prywatnym skupiającym 96,3% wszystkich podmiotów największy, bo aż 83,6% udział miały osoby fizyczne prowadzące działalność gospodarczą.

Jako podstawowy rodzaj prowadzonej działalności 38,1% ogółu podmiotów zadeklarowało działalność z sekcji handel i naprawy, a w dalszej kolejności z sekcji: obsługa nieruchomości i firm (12,2%), budownictwo (11,0%), przetwórstwo przemysłowe (9,5%), transport, gospodarka magazynowa i łączność (7,1%).

W omawianym okresie na terenie województwa świętokrzyskiego zarejestrowanych było 4107 spółek handlowych, w tym 527 z udziałem kapitału zagranicznego, 537 spółdzielni, 13 przedsiębiorstw państwowych, 145 fundacji, 2517 stowarzyszeń i organizacji społecznych oraz 85353 osoby fizyczne prowadzące działalność gospodarczą.

Najwięcej podmiotów prowadzi działalność na terenie Kielc (27,7%), oraz w powiatach: kieleckim (11,4%), ostrowieckim (10,1%), skarżyskim (7,3%) i starachowickim (6,6%), a najmniej w kazimierskim (1,4%), pińczowskim (2,3%) oraz włoszczowskim (3,0%).

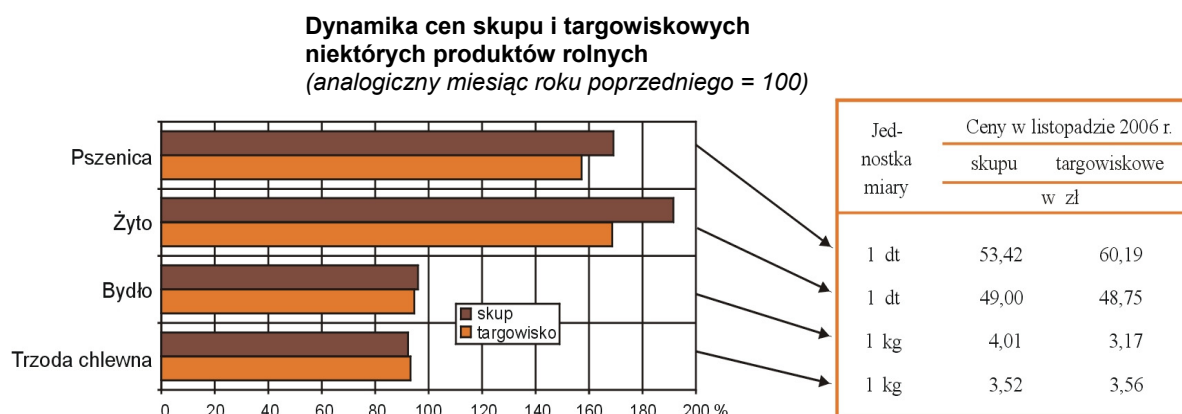
ROLNICTWO

Według wynikowego szacunku, tegoroczne plony i zbiory głównych ziemiopłodów były znacznie niższe od ubiegłorocznych. Przyczyniła się do tego przede wszystkim pogłębiająca się od trzeciej dekady czerwca susza glebowa oraz przedłużający się okres występowania wysokich temperatur i silnego usłonecznienia. Niesprzyjające dla wegetacji roślin warunki pogodowe wpłynęły na poważne obniżenie, w stosunku do ubiegłego roku, m. in. plonów zbóż ogółem – o 26,1%, ziemniaków – o 11,8%, a także rzepaku i rzepiku – o 42,6%.

Powierzchnie, plony i zbiory głównych ziemiopłodów kształtowały się następująco:

Wyszczególnienie	Powierzchnia		Plony		Zbiory	
	w tys. ha	2005=100	z 1 ha w dt	2005=100	w tys. ton	2005=100
Zboża ogółem	280,8	101,9	20,1	73,9	563,3	75,3
Rzepak i rzepik	4,1	118,3	16,7	57,4	6,8	68,0
Ziemniaki	30,1	99,3	150	88,2	451,4	87,6
Buraki cukrowe	8,7	95,1	420	100,7	367,4	95,8

Na rynku rolnym w listopadzie br. przy znacznie mniejszych niż przed miesiącem dostawach zbóż do skupu, odnotowano wyraźniejszy wzrost ich cen. Rosnąca podaż ziemniaków wpłynęła na utrzymanie tendencji spadkowej ich cen na targowiskach. Obniżyły się również ceny żywca wieprzowego. Ceny podstawowych produktów roślinnych były wyższe, zaś zwierzęcych niższe niż przed rokiem.



Według danych meldunkowych, skup zbóż ogółem w okresie lipiec – listopad br. wyniósł 8,6 tys. t i był o 20,6% mniejszy niż przed rokiem, w tym pszenicy skupiono 6,7 tys. t, a żyta 0,2 tys. t, tj. odpowiednio: mniej o 17,7% i mniej o 64,1%. Skup ten stanowił 1,5% tegorocznych zbiorów (przed rokiem 2,9%). W listopadzie br., przy mniejszym skupie pszenicy (o ok. 59%) i żyta (o ok. 27%), średnie ceny skupu tych gatunków zbóż były wyższe niż w październiku br. (odpowiednio o 5,1% i o 2,3%) oraz znacznie wyższe niż przed rokiem (odpowiednio o 68,5% i o 92,4%). Ceny targowiskowe pszenicy i żyta również były wyższe niż przed miesiącem – odpowiednio o 5,8% i o 1,8%, a także niż przed rokiem – odpowiednio o 57,7% i o 67,9%.

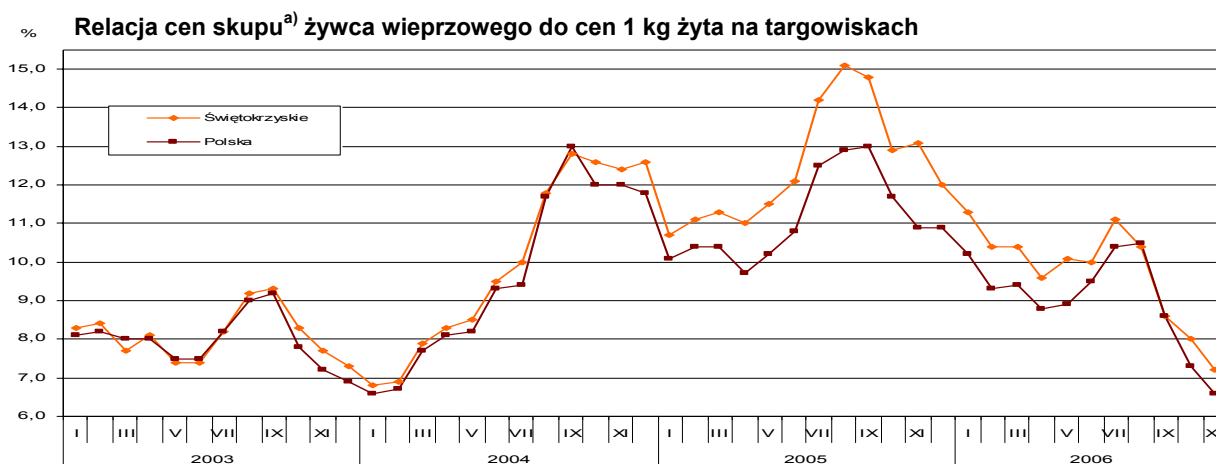
W listopadzie br. za 1 dt ziemniaków na targowiskach płacono 75,72 zł, tj. o 8,4% mniej niż w październiku, ale o 38,0% więcej niż przed rokiem.

Skup żywca rzeźnego kształtował się następująco:

Wyszczególnienie	Listopad 2006			Styczeń – listopad 2006	
	w tys. t	miesiąc poprzedni = =100	analogiczny okres ub. roku = =100	w tys. t	
Ogółem	5,9	90,7	114,5	109,4	63,3
w tym:					
wieprzowy	3,0	85,6	104,6	109,7	33,0
wołowy (łącznie z cielęcym)	1,4	105,4	110,1	99,8	13,0

W listopadzie br. przy obniżonej podaży, cena skupu żywca wieprzowego obniżyła się w stosunku do poprzedniego miesiąca o 7,9% i była o 7,1% niższa niż przed rokiem. Na targowiskach żywiec wieprzowy także potaniał, przy czym w odniesieniu do października br. o 8,5%, a do analogicznego miesiąca ub. roku o 7,0%. Spadek cen żywca wieprzowego, przy jednoczesnym wzroście cen zbóż wpłynął na obniżenie opłacalności tuczu trzody chlewnej. Relacja średniej ceny skupu 1 kg żywca wieprzowego do 1 kg żyta (wg cen targowiskowych) wyniosła 7,2 (wobec 8,0 przed miesiącem i 13,1 przed rokiem). Ceny prosiąt w listopadzie br. obniżyły się w porównaniu z poprzednim miesiącem o 6,4% do około 84 zł/szt i był to ich najniższy poziom od początku roku.

W listopadzie br., przy zwiększonych dostawach żywca wołowego do skupu, jego ceny w drugim z kolei miesiącu zwiększyły się o 2,8%, jednak spadły w stosunku do ubiegłorocznych o 3,8%. Na targowiskach za żywiec wołowy płacono o 1,3% więcej niż miesiąc wcześniej, ale w skali roku o 4,8% mniej.



a) Ceny bieżące bez VAT.

PRZEMYSŁ

Dynamika produkcji sprzedanej w listopadzie (ceny stałe)	X 2006=100	XI 2005=100	I - XI 2005=100
Przemysł:	94,2	118,8	117,2
Górnictwo	94,9	112,4	105,9
Przetwórstwo przemysłowe	93,5	118,4	116,6
Wytwarzanie i zaopatrywanie w energię elektryczną, gaz, wodę	101,0	125,8	127,8

W listopadzie br. podmioty gospodarcze prowadzące działalność przemysłową wykazały przychody ze sprzedaży wyrobów i usług w wysokości 1529,9 mln zł (w bieżących cenach bazowych). Licząc w cenach stałych, produkcja sprzedana przemysłu była o 18,8% wyższa w stosunku do listopada ub. roku oraz o 5,8% niższa w relacji do poprzedniego miesiąca (w kraju w skali roku zwiększyła się o 11,7%, a w relacji do października br. zmalała o 2,9%).

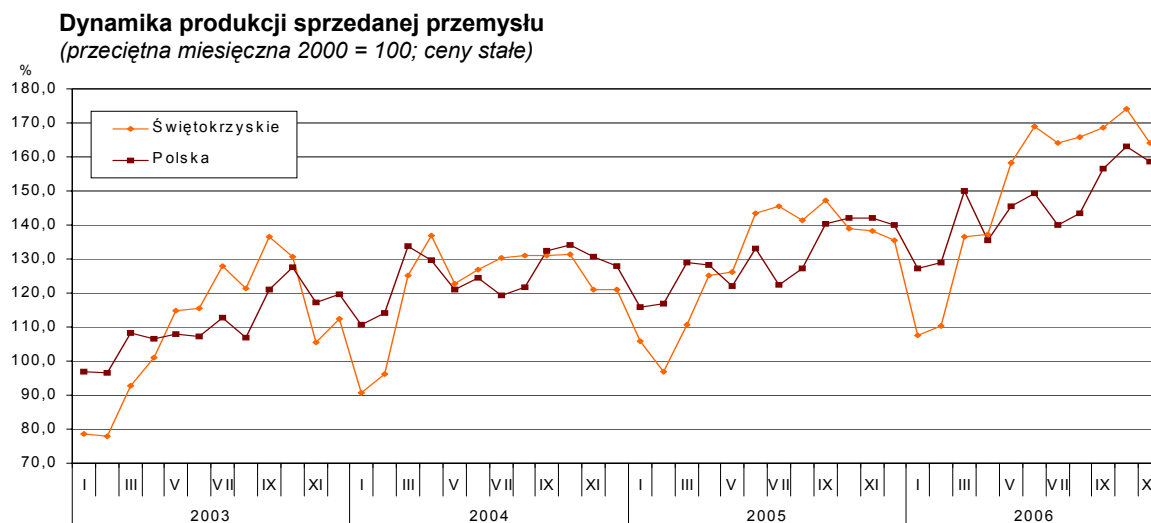
Wysoki wzrost produkcji sprzedanej w listopadzie br. w porównaniu z analogicznym okresem ub. roku wystąpił w następujących działach:

- włókiennictwo – o 97,6%,
- produkcja mebli; pozostała działalność produkcyjna – o 73,2%,
- produkcja maszyn i urządzeń – o 52,5%,
- przetwarzanie odpadów – o 49,9%,
- produkcja wyrobów z metali – o 27,4%,
- wytwarzanie i zaopatrywanie w energię elektryczną, gaz, parę wodną i gorącą wodę – o 27,3%,
- produkcja wyrobów z surowców niemetalicznych pozostałych – o 26,5%,
- produkcja artykułów spożywczych i napojów – o 16,9%.

Spadek produkcji sprzedanej wystąpił m. in. w: produkcji skór wyprawionych i wyrobów z nich oraz produkcji odzieży i wyrobów futrzarskich.

Wydajność pracy mierzona produkcją sprzedaną na 1 zatrudnionego (w bieżących cenach bazowych) wyniosła 24373 zł i licząc w cenach stałych była o 12,7% wyższa niż w listopadzie ub. roku.

W okresie jedenastu miesięcy br. zrealizowana sprzedaż przekroczyła poziom ubiegłoroczny o 17,2% (w kraju – o 12,5%).



W listopadzie 2006 r. w większości wyrobów objętych badaniem w jednostkach dużych wystąpił wzrost produkcji w porównaniu z listopadem ub. r., a największy był on w:

- maśle oraz innych tłuszczach otrzymywanych z mleka – o 54,5%,
- cemencie – o 35,8%,
- kotłach centralnego ogrzewania – o 29,4%,
- wędlinach i kielbasach – o 26,3%,
- świeżym lub chłodzonym mięsie wołowym i cielęcym – o 24,7%.

Ubiegłorocznego poziomu produkcji nie osiągnięto m. in. w produkcji koszul męskich lub chłopięcych, mleka płynnego przetworzonego, a także okien i ich ościeżnic z tworzyw sztucznych dla budownictwa.

BUDOWNICTWO

W listopadzie 2006 r. przedsiębiorstwa budowlane zrealizowały przychód ze sprzedaży wyrobów i usług w kwocie 167,1 mln zł (w bieżących cenach bazowych), tj. o 16,9% wyższy niż przed rokiem, ale o 23,7% niższy niż przed miesiącem.

Produkcja budowlano-montażowa w listopadzie 2006 r. ukształtowała się na poziomie 131,8 mln zł i tym samym wzrosła (licząc w cenach bieżących) w porównaniu z listopadem 2005 r. o 22,3%, zaś w stosunku do ubiegłego miesiąca bieżącego roku zmniejszyła się o 18,6%. *W kraju (licząc w cenach stałych) w skali roku odnotowano jej wzrost o 23,4%, natomiast w porównaniu z październikiem br. spadek o 21,3%.*

Udział produkcji budowlano – montażowej w ogólnej kwocie przychodów ze sprzedaży budownictwa w listopadzie br. wyniósł 78,9% i był wyższy o 3,5 pkt procentowego niż przed rokiem.

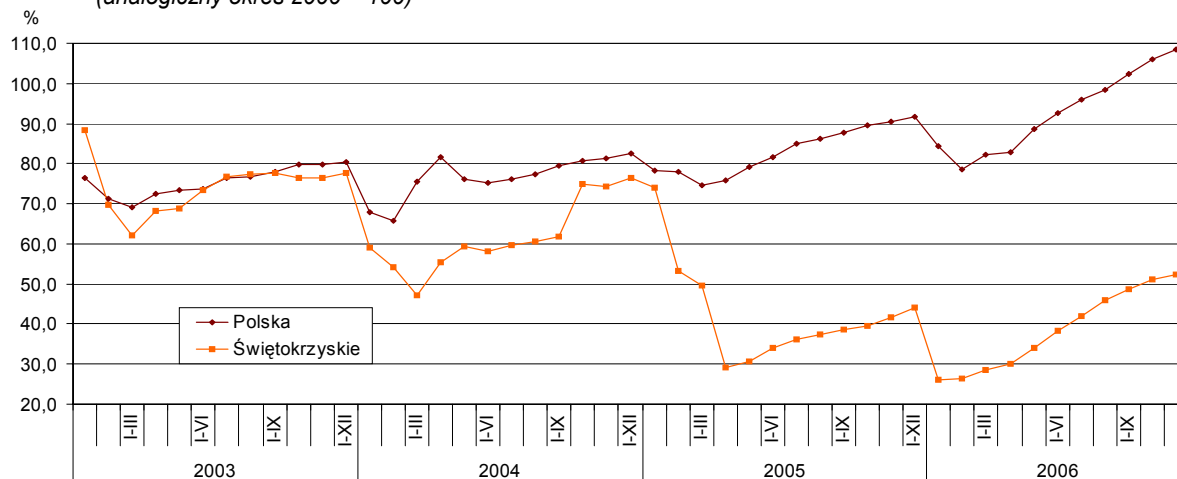
Wzrost produkcji budowlano – montażowej w stosunku do listopada 2005 r. wystąpił w jednostkach zajmujących się wznoszeniem obiektów budowlanych; inżynierią lądową i wodną (o 21,5%), wykonywaniem instalacji budowlanych (o 38,7%) oraz wykonaniem budowlanych robót wykończeniowych (o 2,7%).

Udział robót inwestycyjno – modernizacyjnych w ogólnej produkcji budowlano – montażowej w listopadzie br. wyniósł 65,6% i był o 7,4 pkt niższy niż przed rokiem.

W analizowanym miesiącu przychód ze sprzedaży wyrobów i usług na jednego zatrudnionego w budownictwie ukształtował się na poziomie 19524 zł i w skali roku zwiększył się o 14,2%.

Wartość produkcji budowlano – montażowej w okresie jedenastu miesięcy br. wyniosła 1126,0 mln zł i była o 30,9% wyższa niż w analogicznym okresie ub. roku (*w kraju licząc w cenach stałych – o 17,7%*). Jej udział w przychodach budownictwa wyniósł 74,1%, tj. o 3,1 pkt procentowego więcej niż przed rokiem.

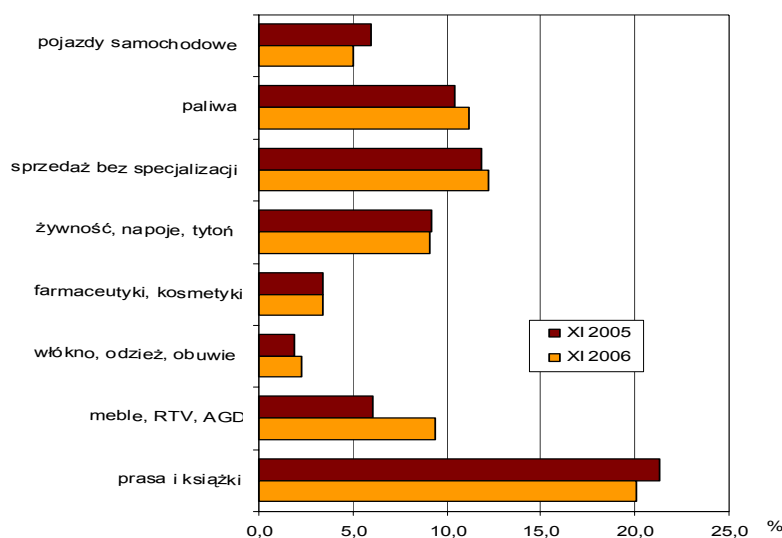
Dynamika produkcji sprzedanej budownictwa
(analogiczny okres 2000 = 100)



Sprzedaż detaliczna w przedsiębiorstwach handlowych i niehandlowych w listopadzie br. ukształtowała się na poziomie 394,2 mln zł i w porównaniu z analogicznym miesiącem 2005 r. wzrosła o 6,5%, natomiast w relacji do poprzedniego miesiąca była o 9,0% niższa. Podmioty należące do sekcji handel i naprawy zrealizowały sprzedaż detaliczną na kwotę 323,1 mln zł, tj. o 7,6% większą w porównaniu z listopadem ub. roku i o 10,0% mniejszą w stosunku do października br.

Wysokie dynamiki sprzedaży detalicznej w porównaniu z listopadem ub. roku odnotowano niemal we wszystkich grupach: meble, RTV, AGD (wzrost o 64,7%), włókna, odzież, obuwie (o 32,5%), paliwa (o 15,8%), żywność, napoje, tytoń (o 6,2%), farmaceutyki, kosmetyki (o 4,7%). Ubiegłorocznego poziomu sprzedaży nie osiągnięto jedynie w grupie pojazdy samochodowe (spadek o 11,7%).

Udział sprzedaży detalicznej wybranych grup branżowych w sprzedaży detalicznej ogółem



Inne dane charakteryzujące województwo można znaleźć w wydawnictwach Urzędu Statystycznego w Kielcach oraz w publikacjach ogólnopolskich GUS.

WYBRANE DANE O WOJEWÓDZTWIE ŚWIĘTOKRZYSKIM

Wyszczególnienie a – 2005 b – 2006		I	II	III	IV	V	VI	VII	VIII	IX	X	XI	XII
Ludność¹⁾ (w tys. osób)	a	.	.	1287,3	.	.	1286,4	.	.	1285,5	.	.	1285,0
	b	.	.	1283,5	.	.	1281,8	.	.	1280,6	.	.	
Bezrobotni zarejestrowani¹⁾ (w tys. osób).....	a	129,0	128,9	127,4	122,6	119,4	117,4	116,1	116,4	115,3	113,0	114,5	117,8
	b	121,1	120,6	118,7	113,5	109,0	104,9	103,3	102,7	101,2	98,1	97,5	
Stopa bezrobocia^{1/2)} (w %)	a	22,2	22,2	22,0	21,4	20,9	20,6	20,4	20,4	20,3	19,9	20,1	20,6
	b	21,0	20,9	20,6	19,9	19,2	18,6	18,4	18,2	18,0	17,6	17,5	
Oferty pracy (w ciągu miesiąca).....	a	1447	1882	2028	2350	2254	2751	2401	2296	2666	2001	1268	974
	b	1429	2189	2806	2776	2831	2667	2518	2211	2173	2574	1784	
Liczba bezrobotnych na 1 ofertę pracy¹⁾	a	561	400	383	363	328	386	363	259	297	448	477	1070
	b	411	279	170	202	176	159	159	154	142	150	189	
Przeciętne zatrudnienie w sektorze przedsiębiorstw³⁾ (w tys. osób)	a	102,7	102,9	102,8	102,4	102,5	103,0	103,9	103,8	103,9	103,2	103,0	103,3
	b	104,1	104,5	104,7	105,2	105,9	106,0	106,7	107,2	107,2	107,8	108,2	
poprzedni miesiąc=100.....	a	101,2	100,3	99,8	99,7	100,1	100,5	100,8	100,0	100,1	99,4	99,8	100,3
	b	100,7	100,4	100,2	100,4	100,7	100,1	100,7	100,5	100,0	100,5	100,5	
analogiczny miesiąc poprzedniego roku=100.....	a	101,8	102,6	102,3	101,4	101,2	101,2	101,6	101,8	101,8	101,1	101,3	101,9
	b	101,4	101,5	101,9	102,7	103,3	102,9	102,7	103,3	103,2	104,4	105,1	
Przeciętne miesięczne wynagrodzenie brutto w sektorze przedsiębiorstw³⁾ (w zł)	a	2019,51	2027,39	2160,30	2064,96	2077,33	2127,14	2132,68	2151,50	2128,92	2128,45	2259,39	2305,00
	b	2079,34	2045,44	2210,91	2195,40	2166,16	2199,56	2230,27	2238,49	2234,70	2250,97	2375,59	
poprzedni miesiąc=100.....	a	91,5	100,4	106,6	95,6	100,6	102,4	100,3	100,9	99,0	100,0	106,2	102,0
	b	90,2	98,4	108,1	99,3	98,7	101,5	101,4	100,4	99,8	100,7	105,5	
analogiczny miesiąc poprzedniego roku=100.....	a	101,3	102,9	98,9	97,3	100,8	101,6	101,8	101,0	101,7	101,1	102,9	104,4
	b	103,0	100,9	102,3	106,3	104,3	103,4	104,6	104,0	105,0	105,8	105,1	
Mieszkania oddane do użytku (od początku roku)	a	286	405	515	696	858	954	1060	1223	1359	1523	1694	2121
	b	152	243	370	453	539	721	824	959	1057	1165	1369	
analogiczny okres poprzedniego roku=100	a	127,1	100,7	97,5	101,9	105,9	109,3	108,6	115,3	117,8	121,0	110,2	107,2
	b	53,1	60,0	71,8	65,1	62,8	75,6	77,7	78,4	77,8	76,5	80,8	
Nakłady inwestycyjne⁴⁾ (w tys. zł; ceny bieżące)	a	511855	.	.	824621	.	.	1214655
	b	.	.	240112	.	.	455007	.	.	706294	.	.	
analogiczny okres poprzedniego roku=100	a	103,6	.	.	137,9	.	.	138,6
	b	88,9	.	.	85,7	.	.	
Produkcja sprzedana przemysłu³⁾ (ceny stałe)													
	a	87,5	91,3	114,1	113,2	100,7	113,6	101,4	97,3	104,1	94,2	99,5	98,0
poprzedni miesiąc=100.....	b	79,4	102,6	123,4	100,6	115,2	106,6	97,3	100,9	101,7	103,3*	94,2	
	a	116,7	100,6	88,3	91,4	102,9	112,9	110,7	108,0	112,2	105,7	114,3	111,9
	b	101,5	114,0	123,2	109,6	125,3	117,7	113,0	117,1	114,4	125,5*	118,8	

1) Stan w końcu okresu. 2) Udział zarejestrowanych bezrobotnych w cywilnej ludności aktywnej zawodowo. 3) W przedsiębiorstwach z większą od 9 liczbą pracujących. 4) W przedsiębiorstwach z większą od 49 liczbą pracujących.

UWAGA: Znak „*” oznacza, że dane zostały zmienione w stosunku do już opublikowanych.

WYBRANE DANE O WOJEWÓDZTWIE ŚWIĘTOKRZYSKIM

Wyszczególnienie a – 2005 b – 2006		I	II	III	IV	V	VI	VII	VIII	IX	X	XI	XII
Produkcja budowlano-montażowa¹⁾ (ceny bieżące)													
poprzedni miesiąc=100.....	a	34,1	107,8	93,3	66,4	126,0	147,0	94,5	97,0	105,7	115,9	92,3	147,1
	b	21,5	105,2	150,7	108,0	146,8	133,5	110,9	104,7	119,1	102,5	81,4	
analogiczny miesiąc poprzedniego roku=100.....	a	119,2	130,4	93,0	40,0	71,7	92,8	72,0	64,9	57,6	62,3	64,9	64,3
	b	40,5	39,5	63,8	103,7	120,9	109,8	128,8	139,1	156,7	138,6	122,3	
Sprzedaż detaliczna towarów¹⁾ (ceny bieżące)													
poprzedni miesiąc=100.....	a	71,2	98,7	117,9	111,1	101,1	101,4	99,7	105,7	97,2	115,5	81,5	120,7
	b	74,8	91,3	114,2	108,7	111,8	99,1	101,1	99,1	99,1	104,0	91,0	
analogiczny miesiąc poprzedniego roku=100.....	a	120,3	111,6	101,4	84,7	116,6	114,8	110,6	108,8	111,9	130,6	115,4	109,9
	b	115,5	106,9	103,5	101,3	111,9	109,4	110,9	103,9	106,0	95,4	106,5	
Wskaźnik cen towarów i usług konsumpcyjnych²⁾													
analogiczny miesiąc poprzedniego roku=100.....	a	.	.	104,4	.	.	102,7	.	.	101,5	.	.	101,0
	b	.	.	100,7	.	.	100,6	.	.	101,5	.	.	
Wskaźnik cen skupu ziarna zbóż:													
poprzedni miesiąc=100.....	a	100,7	98,5	93,8	92,8	101,6	91,2	103,6	97,1	102,3	97,4	97,8	108,8
	b	106,4	100,3	99,3	99,5	105,2	102,2	100,2	110,4	115,9	101,2	104,5	
analogiczny miesiąc poprzedniego roku=100.....	a	63,4	63,6	61,0	57,1	56,8	51,1	59,1	77,4	77,1	77,6	74,4	85,2
	b	90,0	91,6	96,9	104,0	107,7	120,7	116,8	132,8	150,4	156,2	167,0	
Wskaźnik cen skupu żywca rzeźnego wołowego:													
poprzedni miesiąc=100.....	a	101,0	105,7	96,7	105,6	98,6	100,5	100,5	101,1	100,5	95,9	98,3	99,3
	b	102,2	104,0	99,8	102,5	98,0	101,6	94,9	96,2	106,4	89,7	102,8	
analogiczny miesiąc poprzedniego roku=100.....	a	142,6	146,1	134,4	137,4	116,2	100,9	103,6	109,5	107,8	110,1	105,3	103,2
	b	104,4	102,8	106,0	103,0	102,3	103,5	97,7	93,0	98,4	92,0	96,2	
Wskaźnik cen skupu żywca rzeźnego wieprzowego:													
poprzedni miesiąc=100.....	a	84,6	103,6	99,5	94,2	97,6	100,5	108,2	105,3	100,7	94,0	95,9	95,5
	b	93,6	98,5	102,7	100,0	100,0	105,0	108,3	106,7	101,0	91,0	92,1	
analogiczny miesiąc poprzedniego roku=100.....	a	124,7	121,7	104,8	94,0	89,7	79,9	85,9	88,2	83,8	82,6	80,1	79,7
	b	88,3	83,9	86,6	92,0	94,2	98,4	98,5	99,8	100,0	96,7	92,9	
Relacje cen skupu³⁾ żywca wieprzowego do cen 1 kg żyta													
	a	10,7	11,1	11,3	11,0	11,5	12,1	14,2	15,1	14,8	12,9	13,1	12,0
	b	11,3	10,4	10,4	9,6	10,1	10,0	11,1	10,4	8,6	8,0	7,2	
Wskaźnik rentowności obrotu w przedsiębiorstwach⁴⁾													
Brutto ⁵⁾ (w %).....	a	.	.	-0,1	.	.	2,8	.	.	3,8	.	.	4,0
	b	.	.	0,9	.	.	4,7	.	.	6,2	.	.	
Netto ⁶⁾ (w %).....	a	.	.	-0,8	.	.	2,1	.	.	3,0	.	.	3,2
	b	.	.	0,1	.	.	3,7	.	.	5,1	.	.	
Podmioty gospodarki narodowej⁷⁾													
	a	103314	103561	103634	103400	103103	102904	103127	103166	103612	104012	104240	104416
	b	104367	104202	104175	104435	104646	104782	105266	105461	105550	105946	105958	
w tym spółki handlowe	a	3868	3885	3898	3915	3917	3927	3932	3939	3948	3959	3969	3970
	b	3983	3992	4008	4014	4021	4030	4040	4061	4080	4095	4107	
w tym z udziałem kapitału zagranicznego	a	497	496	492	490	493	494	493	492	495	497	498	500
	b	505	507	512	513	515	517	519	524	522	524	527	

1) W przedsiębiorstwach z większą od 9 liczbą pracujących. 2) W kwartale. 3) Ceny bieżące bez VAT. 4) Z większą od 49 liczbą pracujących: dane są prezentowane narastająco. 5) Relacja wyniku finansowego brutto do przychodów z całokształtu działalności. 6) Relacja wyniku finansowego netto do przychodów z całokształtu działalności. 7) W rejestrze REGON, bez rolników indywidualnych; stan w końcu okresu.

UWAGA: Znak „* ” oznacza , że dane zostały zmienione w stosunku do już opublikowanych.