



Urząd Statystyczny  
w Kielcach

# KOMUNIKAT

o sytuacji społeczno-gospodarczej  
województwa świętokrzyskiego

# 1

2004

e-mail: [sekretariatuskie@stat.gov.pl](mailto:sekretariatuskie@stat.gov.pl)

tel. (41) 361-15-42

<http://www.stat.gov.pl/urzedz/kielce>

- Przejściowe obniżenie wolumenu przychodów przedsiębiorstw obu sektorów własności w styczniu br. w relacji do grudnia poprzedniego roku było typowym zjawiskiem dla miesiąca rozpoczynającego nowy rok kalendarzowy.
- Zrealizowana wartość sprzedaży produkcji przemysłowej, w tym szczególnie przetwórstwa przemysłowego w styczniu br. znacznie przekraczała poziom sprzed roku.
- W produkcji budowlano-montażowej utrzymuje się regres w dystansie rocznym.
- Nadal obserwuje się niekorzystną sytuację w budownictwie mieszkaniowym.
- Zmienne warunki pogodowe w styczniu br. nie wpłynęły negatywnie na stan ozimin.
- Styczniowa dynamika cen produktów roślinnych i zwierzęcych spowodowała obniżenie opłacalności tuczu trzody chlewnej w skali roku, utrzymując ją jednak na poziomie z grudnia 2003 roku.
- Do niewielkiego zwiększenia zatrudnienia w odniesieniu do grudnia poprzedniego roku przyczynił się jego wzrost w firmach prywatnych, podczas gdy w jednostkach publicznych odnotowano dalsze redukcje. Styczniowy ogólny poziom zatrudnienia był niższy niż przed rokiem.
- Większa niż przed miesiącem liczba nowo zarejestrowanych osób poszukujących pracy wpłynęła na wzrost bezrobocia rejestrowanego, jednak pozostaje ono niższe niż przed rokiem.
- W obu sektorach własności przedsiębiorstw nastąpił spadek poziomu wynagrodzeń w porównaniu do grudnia 2003 r., przy czym nominalnie i realnie płace były wyższe niż w analogicznym miesiącu ub. roku.

## RYNEK PRACY

### Zatrudnienie

Przeciętne zatrudnienie w sektorze przedsiębiorstw województwa świętokrzyskiego w styczniu br. ukształtowało się na poziomie 100881 osób i było wyższe o 0,2% w porównaniu do poprzedniego miesiąca, natomiast o 3,1% mniejsze niż przed rokiem. Wzrost zatrudnienia odnotowano w sekcjach:

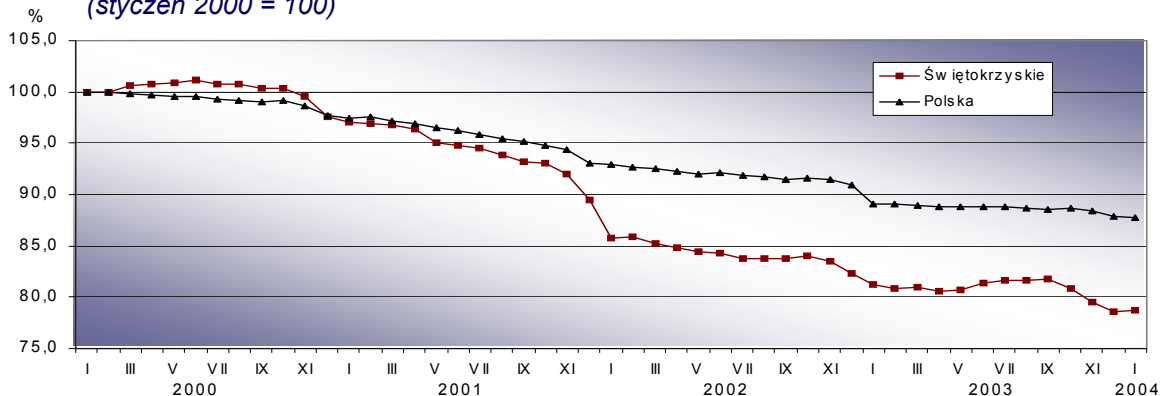
- „Przemysł” - o 0,8%,
- „Handel i naprawy” - o 3,8%,
- „Hotele i restauracje” - o 1,7%,
- „Transport, gospodarka magazynowa i łączność” - o 4,1%.

*W kraju przeciętne zatrudnienie w stosunku do grudnia 2003 r. nie uległo zmianie, a w porównaniu ze styczniem ub. roku zmniejszyło się o 1,4%.*

W sektorze publicznym zatrudnione były 18753 osoby, tj. mniej zarówno w porównaniu do poprzedniego miesiąca, jak i roku kolejno o: 3,7% i 14,6%, natomiast w sektorze prywatnym – 82128 osób, co oznacza wzrost o 1,2% w stosunku do poprzedniego miesiąca (w odniesieniu do analogicznego okresu roku ubiegłego poziom przeciętnego zatrudnienia nie zmienił się).

Systematyczne ograniczenie zatrudnienia obserwowane w ostatnich latach przebiegało w naszym województwie z większym nasileniem niż w kraju (szczególnie na przełomie 2001/2002 roku). W bieżącym miesiącu w porównaniu ze styczniem 2000 r. spadek zatrudnienia w Świętokrzyskim wyniósł 21,3%, natomiast w kraju 12,2%.

**Dynamika przeciętnego zatrudnienia w sektorze przedsiębiorstw**  
(styczeń 2000 = 100)



### Bezrobocie

W końcu stycznia br. liczba bezrobotnych zarejestrowanych w urzędach pracy województwa świętokrzyskiego wyniosła 131608 osób i była wyższa niż przed miesiącem o 5070 osób (tj. o 4,0%), a w zestawieniu ze styczniem 2003 r. – niższa o 3608 osób (tj. o 2,7%). Stopa bezrobocia rejestrowanego ukształtowała się na poziomie 22,7% (wobec 22,0% przed miesiącem i 23,1% przed rokiem – dane wstępne za 2003 r.).

*Wskaźnik krajowy wyniósł 20,6% i w porównaniu do poprzedniego miesiąca był wyższy o 0,6 punktu, natomiast w zestawieniu z analogicznym okresem ubiegłego roku ukształtował się na tym samym poziomie.*

Spśród ogółu bezrobotnych zarejestrowanych:

- 72,4% stanowiły osoby wcześniej pracujące,
- 48,0% to kobiety (63123 osoby),
- 54,5% to mieszkańcy wsi (71762 osoby),
- 84,5% nie posiadało prawa do zasiłku (przed rokiem - 83,9%),
- 5,3% stanowili absolwenci (przy czym najwięcej było absolwentów szkół policealnych i średnich zawodowych – 32,2% oraz szkół wyższych – 30,8%).

W styczniu br. w powiatowych urzędach pracy zarejestrowano 10442 osoby, natomiast z ewidencji wyłączono 5372 osoby. Główną przyczyną wyrejestrowania było podjęcie pracy – 51,0%. Nie potwierdziło gotowości do pracy 1390 osób, a 396 osób rozpoczęło szkolenie lub staż.

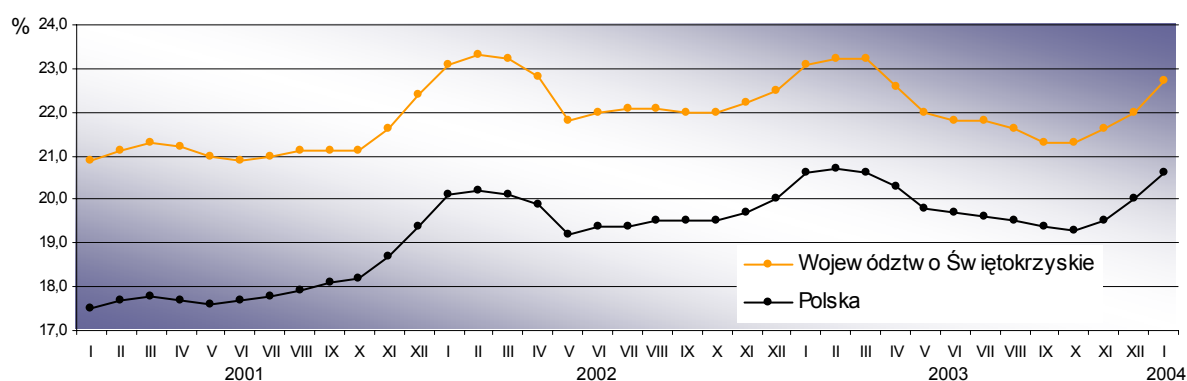
BEZROBOTNI (w tys.)	Stan na koniec I 2004	Napływ w miesiącu	Odływ w miesiącu	Stopa bezrobocia (w % aktywnych zawodowo)
Polska	3293,2	291,5	174,0	20,6
Świętokrzyskie	131,6	10,4	5,4	22,7

Urzędy pracy w końcu omawianego okresu miały do dyspozycji 345 ofert pracy. Na 1 ofertę pracy przypadało 381 bezrobotnych.

W ramach aktywnych form przeciwdziałania bezrobociu przy pracach interwencyjnych pracowało w końcu miesiąca sprawozdawczego 1162 osoby, a przy robotach publicznych – 819.

Zgłoszenie zwolnień w najbliższym czasie zapowiedziało 6 zakładów (2 z sektora publicznego) – łącznie 174 pracowników (z tego 63 z sektora publicznego).

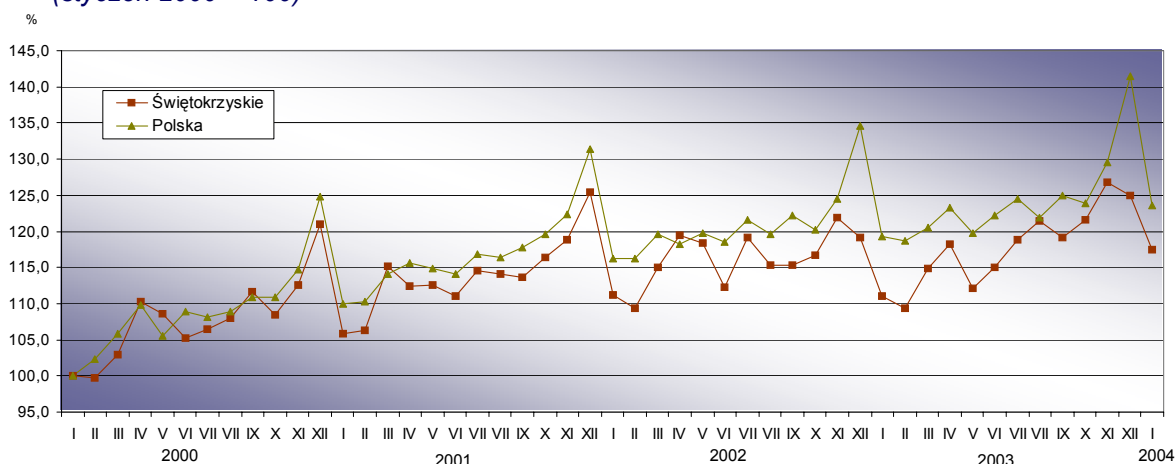
**Stopa bezrobocia rejestrowanego.**  
*Stan w końcu miesiąca (w % aktywnych zawodowo)*



## WYNAGRODZENIA

Przeciętne miesięczne wynagrodzenie brutto w sektorze przedsiębiorstw w styczniu br. ukształtowało się na poziomie 1994,31 zł (85,8% średniej płacy krajowej) i było niższe niż przed miesiącem o 6,0%, natomiast wyższe o 5,8% niż w analogicznym miesiącu ub. roku.

### Dynamika przeciętnego miesięcznego wynagrodzenia brutto w sektorze przedsiębiorstw (styczeń 2000 = 100)



W sektorze publicznym przeciętna płaca wyniosła 2231,57 zł, a w sektorze prywatnym – 1940,13 zł. W stosunku do grudnia ub. roku wynagrodzenia obniżyły się w obu sektorach odpowiednio o: 10,0% i 4,8%.

Najwyższe przeciętne wynagrodzenie uzyskali zatrudnieni w sekcji „Wytwarzanie i zaopatrywanie w energię elektryczną, gaz, wodę”, a najniższe - w „Hotelach i restauracjach”.

*Przeciętne miesięczne wynagrodzenie w kraju wyniosło 2325,72 zł i było o 12,6% mniejsze niż w grudniu ub. roku, natomiast o 3,5% wyższe niż w styczniu 2003 r.*

Na przestrzeni ostatnich czterech lat dynamika płac w sektorze przedsiębiorstw w województwie pozostaje niższa niż w kraju.

## MIESZKANIA

Według wstępnych danych w styczniu 2004 r. oddano do użytku 180 mieszkań, tj. o 18,6% mniej niż przed rokiem (w kraju - więcej o 5,3%). Stanowiły one 1,8% efektów krajowych.

Najwięcej mieszkań przekazali do użytku inwestorzy indywidualni - 85,0%.

Przeciętna powierzchnia użytkowa 1 mieszkania oddanego do użytku w styczniu br. była o 2,6 m<sup>2</sup> mniejsza od ubiegłorocznej i wynosiła 126,5 m<sup>2</sup>.

Mieszkania	Ogółem	W tym budownictwo indywidualne	I 2003 = 100
	w liczbach bezwzględnych		
Mieszkania oddane do użytku	180	153	81,4
Mieszkania, których budowę rozpoczęto	109	36	473,9
Mieszkania, na realizację których wydano pozwolenia	62	62	39,2

W styczniu br. rozpoczęto budowę 109 mieszkań, tj. prawie 5 razy więcej niż w analogicznym miesiącu ub. roku. Liczba wydanych pozwoleń na budowę mieszkań wynosiła 62 i była o 60,8% mniejsza niż przed rokiem.

## PODMIOTY GOSPODARKI NARODOWEJ

Na koniec stycznia 2004 r. w Krajowym Rejestrze Urzędowym Podmiotów Gospodarki Narodowej REGON województwa świętokrzyskiego zarejestrowane były 102684 podmioty, z tego 81,3% stanowiły osoby fizyczne prowadzące działalność gospodarczą. Jednostki sektora publicznego stanowiły 3,7% wszystkich podmiotów zarejestrowanych w rejestrze.

Jako podstawowy rodzaj prowadzonej działalności 38,8% podmiotów zadeklarowało działalność handlową, 12,1% - działalność z sekcji „Obsługa nieruchomości i firm, nauka”, 11,1% - z sekcji „Budownictwo”, a 9,5% - z sekcji „Przetwórstwo przemysłowe”.

W stosunku do stycznia ubiegłego roku o 14 zmniejszyła się liczba zarejestrowanych przedsiębiorstw państwowych - jest ich obecnie 57. Zmalała również liczba spółdzielni - z 553 do 545.

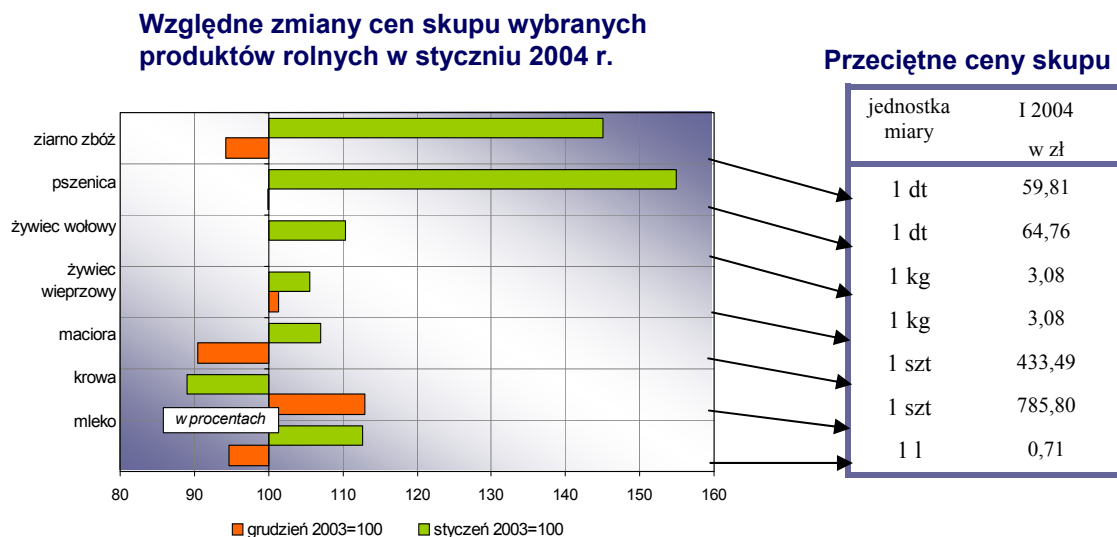
Prawie 2/3 podmiotów prowadzi działalność na terenie miast województwa, a co trzecia firma działa na terenie miasta Kielce.

## ROLNICTWO

Występujące w styczniu br. temperatury w granicach od minus 16°C do plus 3°C, przy dość dużej okrywie śnieżnej, nie miały negatywnego wpływu na plantacje ozimin.

Na rynku podstawowych produktów rolnych w styczniu br. obserwowano:

- w skupie – niewielki wzrost cen żywca wieprzowego, utrzymanie się cen żywca wołowego na poziomie grudnia ub. roku oraz spadek cen zbóż,
- na wolnym rynku – wzrost cen zbóż i żywca wołowego oraz niewielkie obniżenie cen żywca wieprzowego.



Ceny te spowodowały, że opłacalność tuczu trzody (wyrażona relacją cen skupu żywca wieprzowego do cen zestawu pasz) w styczniu br. wyniosła 7,3 jednostek, utrzymując się na poziomie poprzedniego miesiąca, a w odniesieniu do analogicznego okresu ub. roku zmalała o 2,7%.

Ceny targowiskowe krów kształtowały się średnio na poziomie 1356 zł za sztukę i były wyższe niż przed miesiącem o 1,2%, obniżyły się zaś w porównaniu do stycznia ub. roku o 5,0%. Ceny jałówek wynoszące 921 zł wzrosły zarówno w odniesieniu do ubiegłego miesiąca, jak również w skali roku odpowiednio o: 5,0% i 0,5%. Prosięta były tańsze niż w poprzednim miesiącu - o 2,3% oraz o 7,6% niż przed rokiem.

Krycie loch wzrosło w stosunku do ubiegłomiesięcznego poziomu o 0,5%, natomiast w porównaniu do analogicznego okresu 2003 r. nieznacznie spadło - o 0,1%.

## PRZEMYSŁ

W styczniu br. podmioty gospodarcze (o liczbie pracujących powyżej 9 osób) prowadzące działalność związaną z przemysłem wykazały przychody ze sprzedaży wyrobów i usług w wysokości 853,1 mln zł (w bieżących cenach bazowych), tj. o 15,0% wyższe niż w styczniu ub. roku (licząc w cenach stałych). Wzrost ten był wynikiem wysokiej dynamiki w sekcjach „Przetwórstwo przemysłowe” oraz „Górnictwo i kopalnictwo”, natomiast w „Wytwarzaniu i zaopatrywaniu w energię elektryczną, gaz, wodę” wystąpił spadek produkcji sprzedanej. *W kraju w analogicznym okresie przychody zwiększyły się o 14,3%.*

### Dynamika produkcji sprzedanej przemysłu

w styczniu 2004 r.  
(ceny stałe)

XII 2003  
= 100

I 2003  
= 100

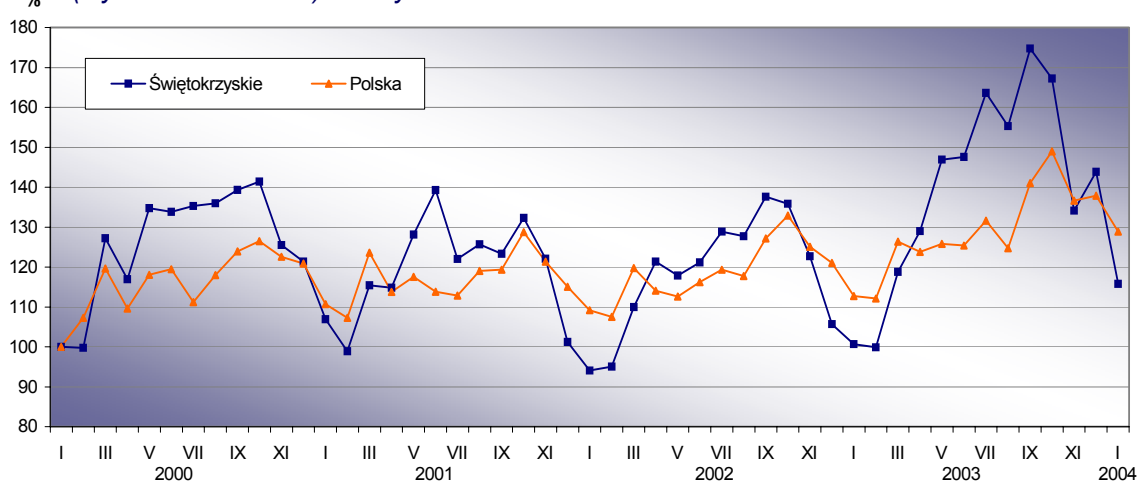
Przemysł	XII 2003 = 100	I 2003 = 100
Przemysł	80,4	115,0
z tego:		
Górnictwo i kopalnictwo	86,6	125,7
Przetwórstwo przemysłowe	77,4	118,4
Wytwarzanie i zaopatrywanie w energię elektryczną, gaz, wodę	101,5	97,3

W porównaniu do grudnia 2003 r. zrealizowana sprzedaż ukształtowała się na poziomie niższym o 19,6%.

Wydajność pracy mierzona produkcją sprzedaną na 1 zatrudnionego wyniosła 14350 zł, tj. o 16,9% więcej niż przed rokiem.

Największy wzrost sprzedaży wyrobów i usług w stosunku do stycznia ub. roku odnotowano w działach produkujących: skóry wyprawione i wyroby z nich, wyroby gumowe i z tworzyw sztucznych oraz metalowe wyroby gotowe (z wyjątkiem maszyn i urządzeń).

### Produkcja sprzedana przemysłu (styczeń 2000 = 100) – ceny stałe



## BUDOWNICTWO

W styczniu 2004 r. przedsiębiorstwa budowlane o liczbie pracujących powyżej 9 osób uzyskały przychody ze sprzedaży produkcji i usług (w bieżących cenach bazowych) w kwocie 103,5 mln zł. W odniesieniu do stycznia 2003 r. odnotowano spadek przychodów o 33,0%, natomiast w porównaniu do grudnia 2003 r. - o 61,4%.

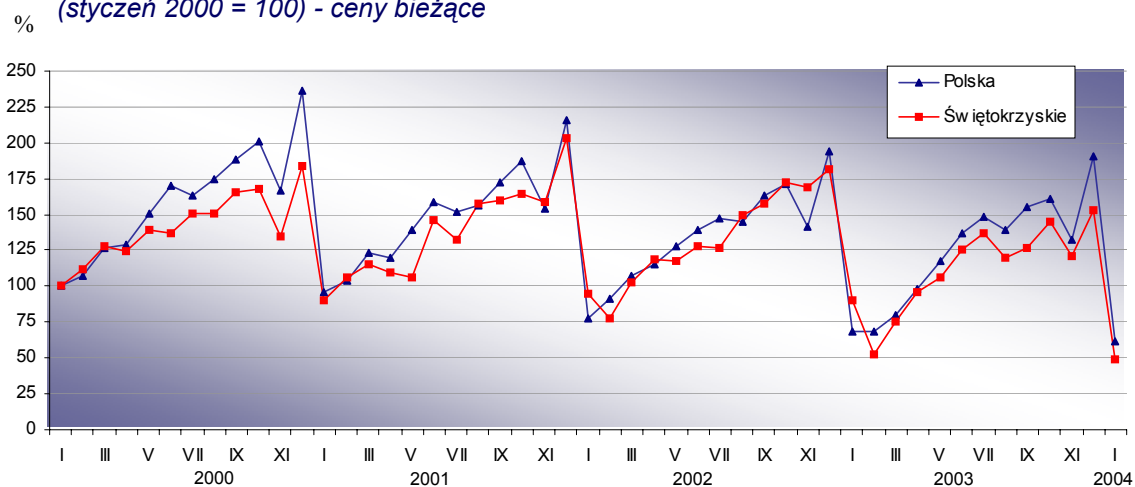
Produkcja budowlano-montażowa w styczniu 2004 r. ukształtowała się na poziomie 66,3 mln zł i tym samym spadła o 45,1% w porównaniu do stycznia ub. roku oraz o 67,5% w relacji do grudnia ub. roku.

Udział produkcji budowlano-montażowej w ogólnej kwocie przychodów sekcji „Budownictwo” w styczniu br. wyniósł 64,1%.

<b>Produkcja budowlana styczeń 2004 r.</b>	Przychody w mln zł	XII 2003=100	I 2003=100	Struktura %
Ogółem	103,5	38,6	67,0	100,0
w tym				
produkcja budowlano- montażowa	66,3	32,5	54,9	64,1
w tym				
wznoszenie obiektów budowlanych; inżynieria lądowa i wodna <sup>Δ</sup>	59,4	33,1	51,5	57,4
wykonywanie instalacji budowlanych	4,5	25,0	113,0	4,3

Głęboki spadek produkcji w stosunku do stycznia 2003 r. wystąpił w jednostkach zajmujących się głównie wznoszeniem obiektów budowlanych; inżynierią lądową i wodną - o 48,5%. Odmiennie przedstawiała się sytuacja w przedsiębiorstwach prowadzących prace w zakresie wykonywania instalacji budowlanych, które wygenerowały przychód o 13,0% wyższy niż rok wcześniej.

**Dynamika produkcji budowlano - montażowej**  
(styczeń 2000 = 100) - ceny bieżące





## HANDEL

**Sprzedaż detaliczna** zrealizowana przez przedsiębiorstwa handlowe i niehandlowe (o liczbie pracujących powyżej 9 osób) w styczniu br. była o 9,2% wyższa niż przed rokiem, w tym sprzedaż w detalicznej sieci handlowej zwiększyła się o 6,4%.

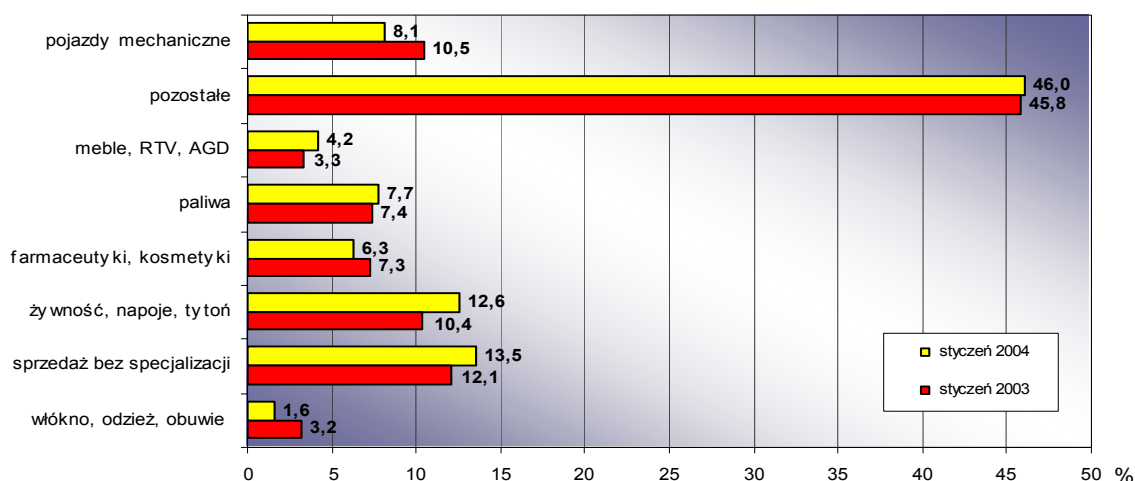
Do osiągnięcia takiego poziomu sprzedaży w dużym stopniu przyczyniły się podmioty należące do sekcji „Handel hurtowy i detaliczny, naprawa pojazdów mechanicznych, motocykli oraz artykułów użytku osobistego i domowego”, a zrealizowana przez nie sprzedaż w styczniu stanowiła 79,1% sprzedaży ogółem.

**Sprzedaż hurtowa** w styczniu 2004 r. w przedsiębiorstwach handlowych i niehandlowych (o liczbie pracujących powyżej 9 osób) była wyższa o 16,1% niż w analogicznym miesiącu ub. roku.

Udział jednostek handlowych w sprzedaży hurtowej w styczniu br. wyniósł 84,8%.

Prawie całość sprzedaży detalicznej i hurtowej zrealizowały firmy prywatne, których udział w sprzedaży detalicznej stanowił 98,6%, a w sprzedaży hurtowej - 99,8%.

**Struktura sprzedaży detalicznej według specjalności branżowej**



## TRANSPORT

Jednostki, dla których podstawowym rodzajem działalności jest transport, zrealizowały przewozy towarowe w wysokości 160,8 tys. ton ładunków i były mniejsze niż przed miesiącem o 46,1% i przed rokiem o 21,3%.

Łączna ładowność taboru samochodowego zarobkowego własnego (bez przekazanego innym jednostkom) i obcego (przejętego od obcych podmiotów na podstawie umowy agencyjnej, zlecenia, dzierżawy, leasingu) wyniosła 14,4 tys. ton, tj. była większa niż przed rokiem o 15,4%.

Przewozy pasażerów w styczniu br. wyniosły 5,9 mln osób i były wyższe niż w grudniu ub. roku o 12,7% oraz niższe niż przed rokiem o 26,1%.

Przychody uzyskane ze sprzedaży usług transportowych w styczniu br. wyniosły (w bieżących cenach bazowych) 27,8 mln zł i w relacji do grudnia ub. roku były niższe o 24,2%, a w porównaniu z poziomem ubiegłorocznym zwiększyły się o 8,3%. Udział jednostek prywatnych w łącznych przychodach w styczniu br. wyniósł 54,4%.



Dynamika wybranych przychodów z działalności transportowej w styczniu br. w relacji do analogicznego miesiąca ub. roku kształtuje się następująco:

Styczeń 2002 = 100	Ogółem	Sektory		W tym		
		publiczny	prywatny	transport lądowy	pozostały transport lądowy	działalność agencji turystycznych
Styczeń 2003	108,3	99,4	117,0	106,8	106,9	117,2

*Inne dane charakteryzujące nasze województwo można znaleźć w publikacjach statystycznych naszego Urzędu oraz w publikacjach ogólnopolskich GUS.*

*Zapraszamy do Internetu na strony [www.stat.gov.pl/urzedz/kielce](http://www.stat.gov.pl/urzedz/kielce).*

Kielce, luty 2004 r.

## WYBRANE DANE O WOJEWÓDZTWIE ŚWIĘTOKRZYSKIM

Wyszczególnienie a – 2003      b – 2004		I	II	III	IV	V	VI	VII	VIII	IX	X	XI	XII
<b>Ludność<sup>1)</sup></b> (w tys. osób).....	a	.	.	1294,2	.	.	1293,2	.	.	1292,5	.	.	.
	b	.											
<b>Bezrobotni zarejestrowani<sup>1)</sup></b> (w tys. osób).....	a	135,2	135,8	135,4	131,1	126,9	125,0	125,3	123,9	122,0	121,3	123,5	126,5
	b	131,6											
<b>Stopa bezrobocia<sup>1)2)3)</sup></b> (w %).....	a	23,1	23,2	23,2	22,6	22,0	21,8	21,8	21,6	21,3	21,3	21,6	22,0
	b	22,7											
<b>Oferty pracy (w ciągu miesiąca)</b> .....	a	1377	1296	1550	2958	2290	2199	2864	3100	3299	2615	1255	959
	b	1615											
<b>Liczba bezrobotnych na 1 ofertę pracy<sup>1)</sup></b> .....	a	361	417	403	230	506	301	256	215	290	391	791	1172
	b	381											
<b>Przeciętne zatrudnienie w sektorze przedsiębiorstw<sup>4)</sup></b> (w tys. osób).....	a	104,1	103,6	103,7	103,3	103,4	104,3	104,5	104,5	104,7	103,5	101,9	100,6
	b	100,9											
poprzedni miesiąc=100 .....	a	98,7	99,5	100,1	99,6	100,1	100,9	100,2	100,1	100,1	98,9	98,5	98,7
	b	100,2											
analogiczny miesiąc poprzedniego roku=100 .....	a	94,8	94,2	95,0	95,1	95,6	96,5	97,4	97,4	97,5	96,1	95,4	95,4
	b	96,9											
<b>Przeciętne miesięczne wynagrodzenie brutto w sektorze przedsiębiorstw<sup>4)</sup></b> (w zł) .....	a	1884,54	1856,72	1951,02	2006,33	1904,00	1951,66	2017,10	2060,66	2023,33	2064,59	2154,01	2122,44
	b	1994,31											
poprzedni miesiąc=100 .....	a	93,2	98,5	105,1	102,8	94,9	102,5	103,4	102,2	98,2	102,0	104,3	98,5
	b	94,0											
analogiczny miesiąc poprzedniego roku=100 .....	a	99,8	100,1	99,9	98,9	94,8	102,4	99,7	105,3	103,3	104,2	104,1	104,9
	b	105,8											
<b>Mieszkania oddane do użytku (od początku roku)</b> .....	a	221	248	325	296	355	672	1204	191	108	119	201	537
	b	180											
analogiczny okres poprzedniego roku=100.....	a	223,2	118,1	303,7	477,4	291,0	314,0	766,9	170,5	59,0	83,8	39,5	64,2
	b	81,4											

1) Stan w końcu okresu. 2) Udział zarejestrowanych bezrobotnych w cywilnej ludności aktywnej zawodowo. 3) Dane wstępne za 2003 r. 4) W przedsiębiorstwach z większą od 9 liczbą pracujących.

## WYBRANE DANE O WOJEWÓDZTWIE ŚWIĘTOKRZYSKIM

Wyszczególnienie a – 2003      b – 2004	I	II	III	IV	V	VI	VII	VIII	IX	X	XI	XII
<b>Produkcja sprzedana przemysłu<sup>1)</sup> (ceny stałe)</b>												
poprzedni miesiąc=100 ..... a	95,1	99,3	118,8	108,7	113,7	100,4	110,8	94,9	112,5	95,7	80,8	106,5
b	80,4											
analogiczny miesiąc poprzedniego roku=100 ..... a	107,0	105,1	108,0	106,3	124,6	121,8	127,0	121,6	127,0	123,1	110,0	136,1
b	115,0											
<b>Produkcja budowlano-montażowa<sup>1)</sup> (ceny bieżące)</b>												
poprzedni miesiąc=100 ..... a	49,9	58,3	143,8	126,0	111,4	118,2	109,4	87,6	105,3	114,3	83,4	126,5
b	32,5											
analogiczny miesiąc poprzedniego roku=100 ..... a	95,0	68,1	73,7	80,7	90,6	98,3	108,3	80,7	80,3	83,9	71,7	84,5
b	54,9											
<b>Przewozy ładunków<sup>1)</sup> w tys. ton</b> ..... a	217	208	275	335	399	391	394	368	389	407	329	293
b	156											
<b>Sprzedaż detaliczna towarów (ceny bieżące)</b>												
poprzedni miesiąc=100 ..... a	78,2	90,8	126,8	108,7	104,8	95,4	110,2	97,2	101,5	107,6	88,1	120,2
b	70,5											
analogiczny miesiąc poprzedniego roku=100 ..... a	106,5	95,3	97,2	108,1	110,4	105,5	102,4	98,5	106,3	116,8	110,4	121,0
b	109,2											
<b>Relacje cen skupu<sup>2)</sup> żywca wieprzowego do cen 1 kg zestawu pasz<sup>3)</sup></b> ..... a	7,5	7,9	7,8	8,2	8,2	7,9	6,1	8,0	9,3	8,5	7,7	7,3
b	7,3											
<b>Podmioty gospodarki narodowej<sup>4)</sup></b> ..... a	99734	100149	100420	100859	101106	101524	101862	102205	102559	102930	103195	103679
b	102684											
w tym spółki handlowe ..... a	3460	3479	3504	3529	3541	3570	3589	3599	3614	3627	3644	3669
b	3860											
w tym z udziałem kapitału zagranicznego ..... a	466	468	470	470	470	473	475	478	480	480	481	478
b	478											

1) W przedsiębiorstwach z większą od 9 liczbą pracujących. 2) Ceny bieżące bez VAT. 3) Zestaw pasz obejmuje: 0,58 kg ziemniaków i 0,35 kg zbóż (wg cen targowiskowych) oraz 0,07 kg mieszanki „T-2” (wg cen detalicznych). 4) W rejestrze REGON, bez rolników indywidualnych; stan w końcu okresu.