



Urząd Statystyczny  
w Kielcach

# KOMUNIKAT

o sytuacji społeczno - gospodarczej  
województwa świętokrzyskiego

# 2

Luty 2004

e-mail: sekretariat@stat.gov.pl

tel. (41) 361-15-42

<http://www.stat.gov.pl/urzedz/kielce>

- Po ubiegłomiesięcznym obniżeniu przychodów ze sprzedaży produkcji przemysłowej, w lutym br. nastąpił wyraźny ich wzrost w większości działów przetwórstwa przemysłowego.
- Odnotowano oznaki ożywienia w produkcji budowlano-montażowej, jednak zrealizowana wartość sprzedaży była niższa niż przed rokiem.
- Liczba oddanych do użytku mieszkań zwiększyła się w porównaniu do stycznia br., jednocześnie była ona nadal mniejsza w odniesieniu do analogicznego miesiąca ub. roku.
- Podmioty gospodarcze w 2003 r. osiągnęły dodatnie wyniki finansowe, podczas gdy rok wcześniej ich działalność zamknęła się wynikami ujemnymi. Wzrosła rentowność firm, zwiększył się także odsetek przedsiębiorstw wykazujących zysk netto.
- Nakłady inwestycyjne poniesione przez przedsiębiorstwa w 2003 r. były niższe niż rok wcześniej.
- Mimo znacznych wahań temperatury w lutym br. utrzymująca się dość gruba pokrywa śnieżna skutecznie zabezpieczała oziminy przed wymarznięciem.
- Na rynku produktów rolnych odnotowano w porównaniu z poprzednim miesiącem wzrost cen zbóż tak w skupie, jak i na targowiskach. Wzrosły także ceny skupu żywca wołowego i wieprzowego, obniżyły się natomiast w niewielkim stopniu ich ceny na targowiskach. Wzrosła opłacalność tuczu trzody chlewnej.
- Utrzymywał się spadek zatrudnienia w sektorze przedsiębiorstw zarówno w odniesieniu do poprzedniego miesiąca, jak i w skali roku.
- Pomimo wzrostu bezrobocia rejestrowanego w lutym br., jego poziom pozostał niższy niż przed rokiem.
- Nadal ulegały obniżce płace w przedsiębiorstwach, przy czym skala ich spadku była zdecydowanie mniejsza w przedsiębiorstwach prywatnych. Przeciętne wynagrodzenie miesięczne brutto w lutym br. przewyższało kwotę ubiegłoroczną.

## UWAGI

Prezentowane w Komunikacie:

- dane o pracujących, zatrudnieniu, wynagrodzeniach – w ujęciu miesięcznym - dotyczą podmiotów gospodarczych, w których liczba pracujących przekracza 9 osób,
- dane o przychodach ze sprzedaży produkcji przemysłu i budownictwa, sprzedaży usług transportu, gospodarki magazynowej i łączności, sprzedaży detalicznej i hurtowej towarów - w ujęciu miesięcznym - dotyczą podmiotów gospodarczych, w których liczba pracujących przekracza 9 osób,
- dane o wynikach finansowych przedsiębiorstw - w ujęciu kwartalnym - dotyczą podmiotów gospodarczych prowadzących księgi rachunkowe (z wyjątkiem łowiectwa, leśnictwa, rybołówstwa i rybactwa, pośrednictwa finansowego oraz szkół wyższych), w których liczba pracujących przekracza 49 osób.
- dane o nakładach inwestycyjnych - w ujęciu kwartalnym - dotyczą podmiotów gospodarczych (bez względu na rodzaj działalności) prowadzących księgi rachunkowe, w których liczba pracujących przekracza 49 osób.

Dane w ujęciu wartościowym oraz wskaźniki struktury podano w cenach bieżących. Wskaźniki dynamiki zaprezentowano na podstawie wartości w cenach bieżących, z wyjątkiem przemysłu, dla którego wskaźniki dynamiki podano na podstawie wartości w cenach stałych (średnie ceny bieżące 2000 r.).

## RYNEK PRACY

### ZATRUDNIENIE

Przeciętne zatrudnienie w sektorze przedsiębiorstw w lutym br. ukształtowało się na poziomie 100352 osoby i było niższe niż przed rokiem oraz przed miesiącem odpowiednio o: 3,2% i 0,5%. W skali kraju przeciętne zatrudnienie w stosunku do lutego 2003 r. obniżyło się o 1,5%, a do stycznia br. nie uległo zmianie.

W sektorze publicznym zatrudnienie wyniosło 18023 osoby, tj. mniej zarówno w porównaniu do poprzedniego roku, jak i miesiąca kolejno o: 16,7% i 3,9%, a w sektorze prywatnym – 82329 osób, tj. więcej o 0,4% niż przed rokiem i o 0,2% niż w styczniu br.

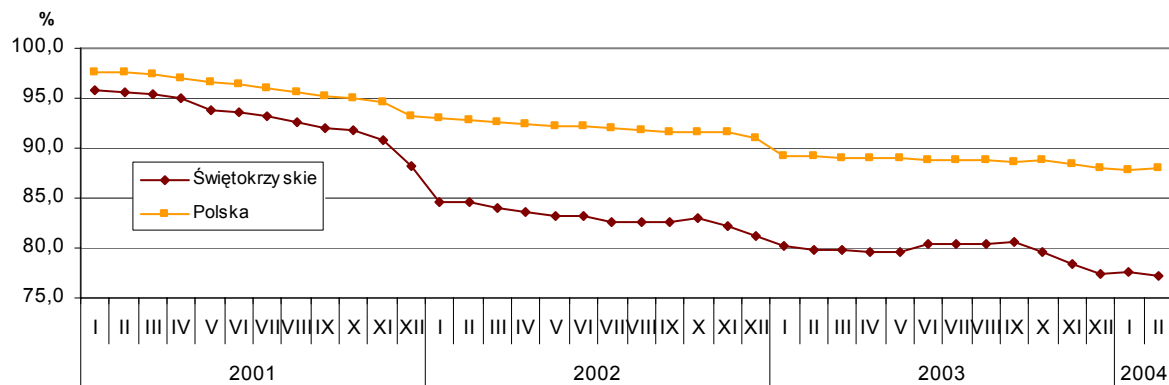
W porównaniu z lutym 2003 r. wzrost przeciętnego zatrudnienia wystąpił jedynie w sekcji transport, gospodarka magazynowa i łączność (o 1,9%). Największe redukcje zanotowano w sekcjach: budownictwo (o 18,1%), wytwarzanie i zaopatrywanie w energię elektryczną, gaz, wodę (o 11,1%) oraz hotele i restauracje (o 9,4%). Spośród działów przetwórstwa przemysłowego o dużym udziale w zatrudnieniu znacząco wzrosło ono m.in. w: produkcji wyrobów z metali (o 23,1%) oraz produkcji drewna i wyrobów z drewna oraz ze słomy i wikliny (o 8,2%). Wyraźny spadek wystąpił natomiast w produkcji maszyn i urządzeń (o 8,6%).

W stosunku do stycznia br. odnotowano wzrost przeciętnego zatrudnienia w sekcjach: obsługa nieruchomości i firm; nauka oraz hotele i restauracje – po 0,8%, a spadek m.in. w przetwórstwie przemysłowym i w transporcie, gospodarce magazynowej i łączności – również po 0,8%.

W okresie styczeń - luty br. przeciętne zatrudnienie wyniosło 100635 osób i było o 3,2% niższe niż przed rokiem. W skali roku zatrudnienie zwiększyło się w transporcie, gospodarce magazynowej i łączności (o 2,0%), a wyraźnie spadło w budownictwie (o 18,8%) oraz wytwarzaniu i zaopatrywaniu w energię elektryczną, gaz, wodę (o 13,3%).

#### Dynamika przeciętnego zatrudnienia w sektorze przedsiębiorstw

(przeciętna miesięczna 2000 = 100)



### BEZROBOCIE

W końcu lutego br. liczba bezrobotnych zarejestrowanych w urzędach pracy województwa świętokrzyskiego wyniosła 132192 osoby i była niższa niż przed rokiem o 3606 osób (tj. o 2,7%), ale wyższa niż w ubiegłym miesiącu o 584 osoby (o 0,4%).

W lutym br. w powiatowych urzędach pracy zarejestrowano 7474 osoby (tj. o 13,6% więcej niż przed rokiem i o 28,4% mniej niż przed miesiącem), natomiast z ewidencji wyłączono 6890 osób (więcej o 14,9% niż w lutym ub. r. oraz o 28,3% niż w styczniu br.). Główną przyczyną wyrejestrowania było podjęcie pracy - 48,1%. Nie potwierdziło gotowości do pracy 1840 osób, a 748 rozpoczęło szkolenie lub staż.

Spośród ogółu bezrobotnych:

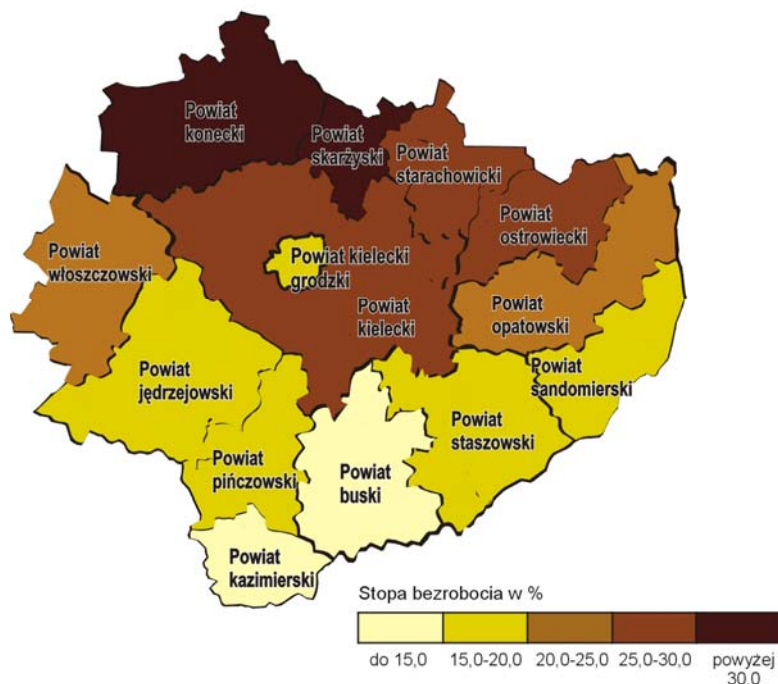
- 72,4% stanowiły osoby wcześniej pracujące (w roku ubiegłym - 72,2%),
- 47,9% to kobiety (tak samo jak przed rokiem),
- 54,5% to mieszkańcy wsi (w roku ubiegłym - 54,4%),
- 84,8% nie posiadało prawa do zasiłku (przed rokiem – 84,1%),
- 5,4% stanowili absolwenci (w roku ubiegłym - 6,0%), przy czym najwięcej było absolwentów szkół policealnych i średnich zawodowych - 32,5% oraz szkół wyższych - 29,5%.

Bezrobotni (w tys.)	Stan na koniec II 2004	Napływ w miesiącu	Odpływ w miesiącu	Stopa bezrobocia (w % aktyw- nych zawodowo)
Polska	3294,5	196,0	194,7	20,6
Świętokrzyskie	132,2	7,5	6,9	22,8

Urzędy pracy w lutym 2004 r. miały do dyspozycji 1758 ofert pracy, tj. więcej: o 35,6% niż przed rokiem i o 8,9% niż w ubiegłym miesiącu. W końcu lutego na 1 ofertę pracy przypadało 391 bezrobotnych.

#### Stopa bezrobocia rejestrowanego w 2004 r.

Stan w końcu lutego



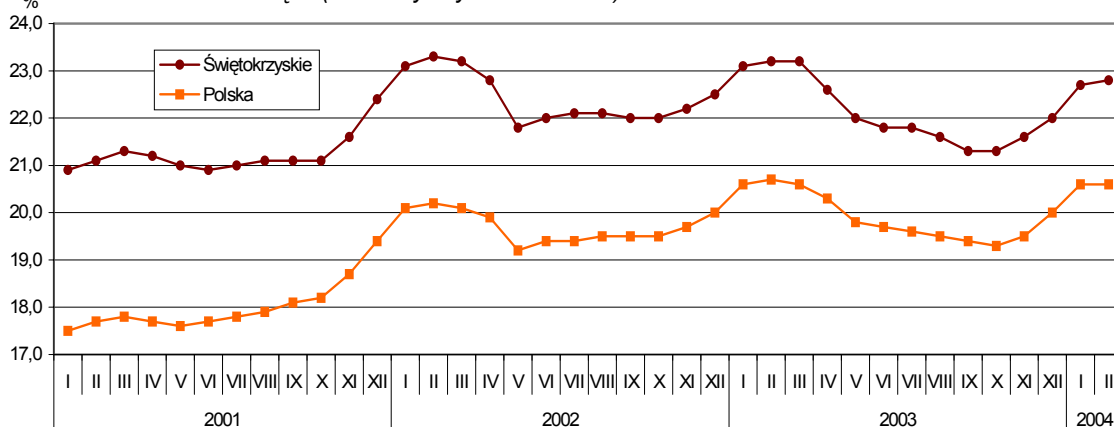
Stopa bezrobocia rejestrowanego ukształtowała się na poziomie 22,8% wobec 23,2% przed rokiem i 22,7% przed miesiącem. Wskaźnik krajowy wyniósł 20,6% i w zestawieniu z analogicznym okresem ubiegłego roku obniżył się o 0,1 pkt procentowego, natomiast w porównaniu do poprzedniego miesiąca utrzymał się na tym samym poziomie.

W ramach aktywnych form przeciwdziałania bezrobociu przy pracach interwencyjnych pracowało w końcu miesiąca sprawozdawczego 1079 osób, a przy robotach publicznych – 873 osoby.

Zgłoszenia zwolnień w najbliższym czasie zapowiedziało 7 zakładów (5 z sektora prywatnego) - łącznie 124 pracowników.

#### Stopa bezrobocia rejestrowanego

Stan w końcu miesiąca (w % aktywnych zawodowo)



## WYNAGRODZENIA

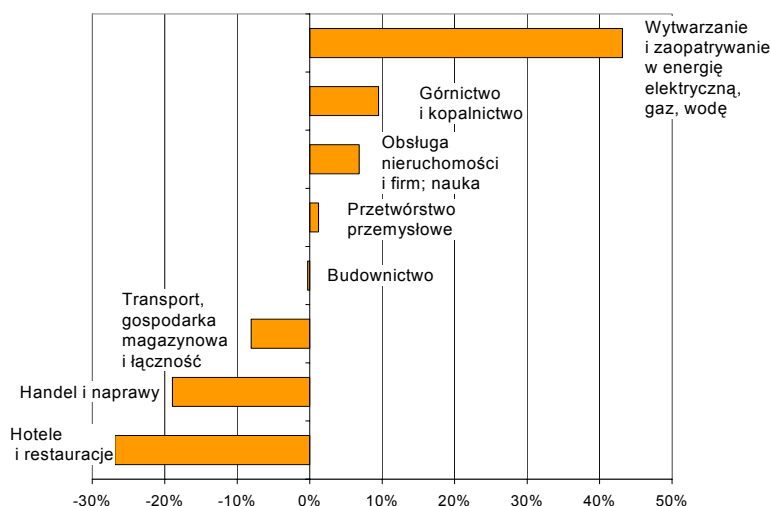
Przeciętne miesięczne wynagrodzenie brutto w sektorze przedsiębiorstw w lutym br. ukształtowało się na poziomie 1969,58 zł (82,8% średniej płacy krajowej) i było wyższe o 6,1% niż w analogicznym okresie ubiegłego roku, natomiast niższe o 1,2% niż w styczniu br. *Przeciętne miesięczne wynagrodzenie w kraju wyniosło 2377,37 zł i było wyższe zarówno w stosunku do ubiegłego roku, jak i miesiąca kolejno o: 6,3% i 2,2%.*

Przeciętna płaca w sektorze publicznym wyniosła 2137,47 zł, a w sektorze prywatnym – 1932,82 zł. W skali roku wynagrodzenia w sektorach wzrosły odpowiednio o: 0,8% i 8,2%, natomiast w porównaniu do poprzedniego miesiąca obniżyły się kolejno o: 4,2% i 0,4%.

W stosunku do lutego 2003 r. płace wzrosły we wszystkich sekcjach, a szczególnie w: górnictwie i kopalnictwie (o 10,3%), przetwórstwie przemysłowym (o 8,4%), obsłudze nieruchomości i firm; nauce (o 6,6%) oraz budownictwie (o 6,2%).

W porównaniu do ubiegłego miesiąca wzrost przeciętnego miesięcznego wynagrodzenia brutto odnotowano m.in. w sekcjach: obsługa nieruchomości i firm; nauka (o 4,9%) oraz budownictwo (o 3,0%). Spadek płac wystąpił w: wytwarzaniu i zaopatrywaniu w energię elektryczną, gaz, wodę (o 8,9%) oraz transporcie, gospodarce magazynowej i łączności (o 4,3%).

### Odchylenia przeciętnych miesięcznych wynagrodzeń brutto od przeciętnego w województwie w lutym 2004 r.

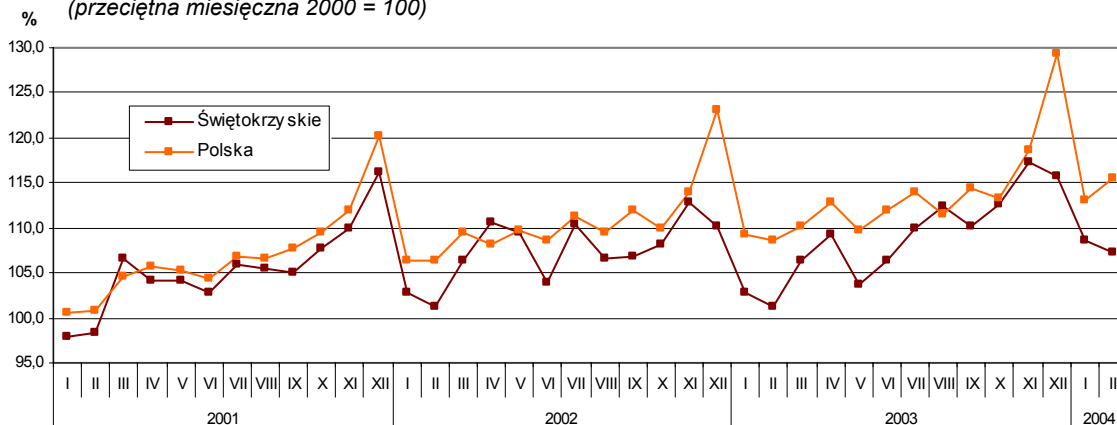


W lutym br. wynagrodzenia wyższe od przeciętnego w województwie wypłacono m.in. w sekcjach: wytwarzanie i zaopatrywanie w energię elektryczną, gaz, wodę (o 43,2%) oraz górnictwo i kopalnictwo (o 9,5%). Płace znacznie poniżej średniej otrzymali zatrudnieni m.in. w: hotelach i restauracjach (o 26,9%) oraz handlu i naprawach (o 18,9%). Spośród działów przetwórstwa przemysłowego o znaczącym udziale w zatrudnieniu wynagrodzenia powyżej średniej zanotowano w produkcji m.in.: wyrobów z surowców niemetalicznych pozostałych (o 32,7%) i wyrobów z metali (o 3,8%), natomiast poniżej w produkcji m.in.: odzieży i wy-

robów futrzarskich (o 44,0%), artykułów spożywczych i napojów (o 14,0%) oraz drewna i wyrobów z drewna oraz ze słomy i wikliny (o 9,9%).

W okresie styczeń – luty br. przeciętna płaca ukształtowała się na poziomie 1983,14 zł i była o 5,9% wyższa niż przed rokiem.

### Dynamika przeciętnego miesięcznego wynagrodzenia brutto w sektorze przedsiębiorstw (przeciętna miesięczna 2000 = 100)



## WYNIKI FINANSOWE PRZEDSIĘBIORSTW

W 2003 r. przedsiębiorstwa województwa świętokrzyskiego osiągnęły przychody z całokształtu działalności w wysokości 23298,2 mln zł, tj. o 9,7% wyższe niż w 2002 r. Koszty uzyskania przychodów osiągnęły wartość 22665,9 mln zł i były wyższe o 4,9% niż w poprzednim roku.

Przychody ze sprzedaży produktów, towarów i materiałów rosły szybciej (o 11,0%) niż koszty ich uzyskania (o 8,3%), co wpłynęło na poprawę rentowności sprzedaży.

### Wyniki finansowe i podstawowe relacje ekonomiczne

Wyszczególnienie	2002	2003
	I - XII	
w milionach złotych		
Przychody z całokształtu działalności	21240,0	23298,2
w tym przychody ze sprzedaży produktów, towarów i materiałów	20274,9	22507,4
Koszty uzyskania przychodów z całokształtu działalności	21609,3	22665,9
w tym koszt własny sprzedanych produktów oraz wartość sprzedanych towarów i materiałów	19929,2	21575,2
Wynik na sprzedaży produktów, towarów i materiałów	345,7	932,2
Wynik na pozostałej działalności operacyjnej	-304,1	77,6
Wynik na działalności finansowej	-410,9	-377,5
Wynik finansowy brutto	-358,4	636,9
Wynik finansowy netto	-472,1	419,0
w %		
Wskaźnik poziomu kosztów	101,7	97,3
Wskaźnik rentowności ze sprzedaży produktów, towarów i materiałów	1,7	4,1
Wskaźnik rentowności obrotu brutto	-1,7	2,7
Wskaźnik rentowności obrotu netto	-2,2	1,8
Wskaźnik płynności I stopnia	15,7	24,7
Wskaźnik płynności II stopnia	71,0	85,5

Znaczej poprawie uległ wynik na sprzedaży produktów, towarów i materiałów oraz wynik na pozostałej działalności operacyjnej oraz, który ukształtował się na poziomie dodatnim wobec strat uzyskanych w 2002 r.

Wynik finansowy brutto wypracowany przez badane podmioty gospodarcze wyniósł 636,9 mln zł (przed rokiem – strata brutto w wysokości 358,4 mln zł), natomiast wynik finansowy netto osiągnął 419,0 mln zł wobec minus 472,1 mln zł w roku ubiegłym. Zysk netto wykazało 69,6% ogółu badanych przedsiębiorstw (wobec 60,0% przed rokiem), zaś ich udział w przychodach ogółem wyniósł 80,7%.

Poprawę wyników finansowych netto odnotowano w większości sekcji, przy czym największą w budownictwie, którego wynik finansowy netto za 2003 r. wyniósł 62,1 mln zł wobec minus 327,3 mln zł za 2002 r.

## INWESTYCJE

W okresie styczeń – grudzień 2003 r. nakłady inwestycyjne zrealizowane przez inwestorów z terenu województwa świętokrzyskiego osiągnęły wartość 971,0 mln zł, tj. o 31,6% niższą niż w 2002 r.

Jednostki sektora publicznego wydatkowały 167,4 mln zł (17,2% wartości nakładów ogółem), natomiast inwestorzy sektora prywatnego - 803,7 mln zł (82,8%).

Wzrost nakładów inwestycyjnych w porównaniu do 2002 r. odnotowano m.in. w jednostkach pośrednictwa finansowego – o 78,1% (wartość nakładów wyniosła 2,0 mln zł), w handlu i naprawach – o 53,6% (95,3 mln zł) oraz w budownictwie – o 24,3% (15,0 mln zł).

Znacznie zmniejszył się poziom nakładów inwestycyjnych w jednostkach przemysłowych – o 42,8% (zaangażowały one 543,7 mln zł), podmiotów obsługi nieruchomości i firm; nauki – o 19,9% (286,9 mln zł) oraz firm transportowych, gospodarki magazynowej i łączności - o 33,6% (66,4 mln zł).

W 2003 r. inwestorzy rozpoczęli realizację 376 nowych inwestycji o łącznej wartości kosztorysowej 290,0 mln zł, podczas gdy w 2002 r. rozpoczęto ich 448 (o wartości 484,5 mln zł).



## MIESZKANIA

W lutym 2004 r. oddano do użytku 210 mieszkań, tj. o 15,3% mniej niż przed rokiem oraz o 16,7% więcej niż w ubiegłym miesiącu (*w skali kraju mniej odpowiednio o: 17,0% i 21,6%*).

Najwięcej mieszkań przekazali inwestorzy budujący na sprzedaż lub wynajem – 62,0% (inwestorzy indywidualni - 37,1%, a budownictwo spółdzielcze - 0,9%).

Przeciętna powierzchnia użytkowa 1 mieszkania oddanego do użytku w lutym br. wynosiła 79,1 m<sup>2</sup>, przy czym w budownictwie indywidualnym - 121,5 m<sup>2</sup>, a w budownictwie spółdzielczym - 163,5 m<sup>2</sup>.



Jako podstawowy rodzaj prowadzonej działalności 38,7% zarejestrowanych podmiotów zadeklarowało działalność handlową, 12,1% - działalność z sekcji obsługa nieruchomości i firm, nauka, 11,1% - z sekcji budownictwo, a 9,5% - z sekcji przetwórstwo przemysłowe.

Najwięcej podmiotów działa na terenie miasta Kielc oraz w powiatach: kieleckim, ostrowieckim, skarżyskim i starachowickim, a najmniej w powiatach: włoszczowskim, pińczowskim i kazimierskim. Na terenie miast województwa działalność prowadzi 66,6 % podmiotów.

W lutym br. z prowadzenia działalności gospodarczej zrezygnowało ponad 300 jednostek.

## ROLNICTWO

Skup zbóż ogółem w 2003 r. wyniósł 45,1 tys. ton i był o 41,4% mniejszy niż w roku poprzednim, w tym skup pszenicy - 33,5 tys. ton (mniejszy o 45,4%), a skup żyta - 2,4 tys. ton (większy o 11,8%). Spadek skupu zbóż ogółem był wynikiem ich obniżonej produkcji (o ok. 5%). *W skali kraju skup zbóż ogółem obniżył się o 9,6%.*

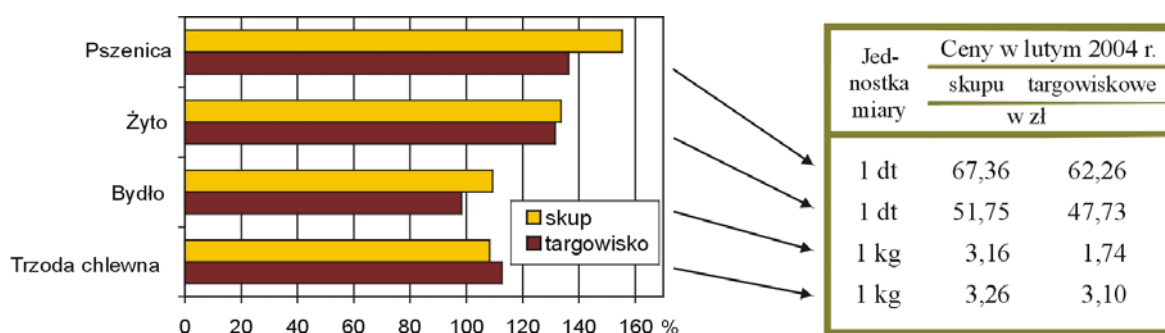
Skup żywca ogółem wyniósł 83,9 tys. ton i był o 38,2% większy niż w 2002 r., w tym: żywca wołowego skupiono 16,8 tys. (o 85,3% więcej), cielęcego - 1,2 tys. (o 0,4% więcej) oraz wieprzowego - 38,6 tys. (o 34,5% więcej). *W skali kraju skup żywca ogółem zwiększył się o 15,9%.*

Na początku lutego br. występowały temperatury dodatnie sięgające w dzień nawet do +12°C. Przy końcu pierwszej dekady pogorszyły się warunki pogodowe. Temperatury powietrza sięgały do -14°C. Występowała dość duża pokrywa śnieżna, która zabezpieczała oziminy przed wymarznięciem.

Na rynku produktów rolnych w lutym br. odnotowano:

- w porównaniu do poprzedniego miesiąca:
  - w skupie wzrost cen zbóż (pszenicy o 4,0% i żyta o 2,0%) oraz cen żywca wołowego (o 2,6%) i wieprzowego (o 5,8%),
  - na targowiskach wzrost cen zbóż (pszenicy o 6,1% i żyta o 6,0%), natomiast niewielki spadek cen ziemniaków (o 0,8%), żywca wołowego (o 2,2%) i wieprzowego (o 1,0%),
- w odniesieniu do analogicznego miesiąca poprzedniego roku:
  - w skupie wzrost cen zbóż (pszenicy o 55,4% i żyta o 33,6%) oraz cen żywca wołowego (o 9,3%) i wieprzowego (o 8,3%),
  - na targowiskach wzrost cen zbóż (pszenicy o 36,3% i żyta o 31,6%) oraz żywca wieprzowego (o 12,7%), natomiast niewielki spadek cen ziemniaków (o 0,9%) a także żywca wołowego (o 1,7%).

**Dynamika cen skupu i targowiskowych  
niektórych produktów rolnych (luty 2003 = 100)**

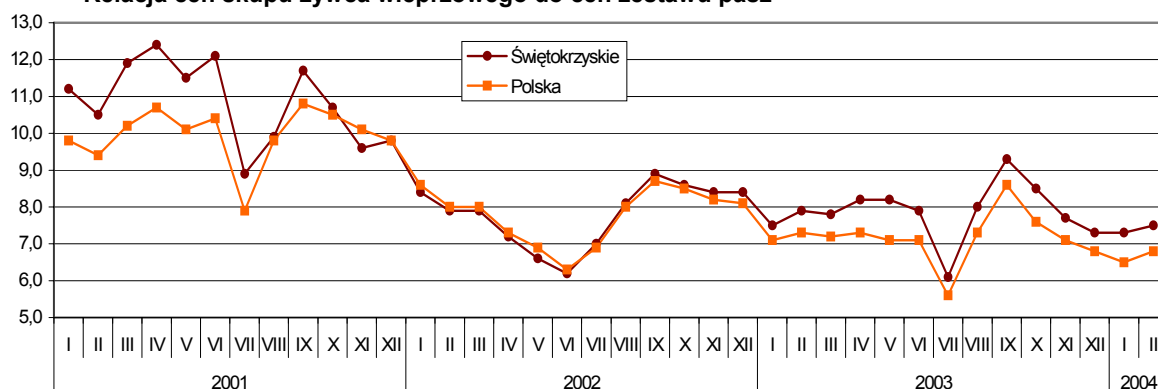


Tak ukształtowane ceny produktów rolnych wpłynęły na wzrost w lutym br. relacji cen skupu żywca wieprzowego do cen zestawu pasz - o 2,7% w stosunku do poprzedniego miesiąca. W skali roku opłacalność tuczu trzody chlewnej obniżyła się o 5,1%.

W omawianym miesiącu odnotowano spadek cen prosiąt na wolnym rynku - za jedną sztukę płacono 76,16 zł, tj. mniej o 4,1% niż w ubiegłym miesiącu i o 0,6% w porównaniu z analogicznym okresem ubiegłego roku.

Przeciętna cena krowy ukształtowała się na poziomie 1323 zł i była niższa o 2,4% od ubiegłomiesięcznej oraz o 5,6% od ubiegłorocznej. Za jałówkę w lutym br. płacono 913 zł, tj. mniej o 0,9% w porównaniu do poprzedniego miesiąca, ale o 1,3% więcej niż przed rokiem.

Relacja cen skupu żywca wieprzowego do cen zestawu pasz



## PRZEMYSŁ

W lutym br. podmioty gospodarcze prowadzące działalność związaną z przemysłem wykazały przychody ze sprzedaży wyrobów i usług w wysokości 915,6 mln zł (w bieżących cenach bazowych). Licząc w cenach stałych, produkcja sprzedana przemysłu była wyższa o 23,9% w stosunku do lutego ub. roku oraz o 6,5% w odniesieniu do poprzedniego miesiąca. *W skali kraju zwiększyła się odpowiednio o: 18,4% i 2,1%.*

Znaczny wzrost przychodów w skali roku był wynikiem ich wysokiej dynamiki w przetwórstwie przemysłowym oraz górnictwie i kopalnictwie.

Dynamika produkcji sprzedanej w lutym br. (ceny stałe)	I 2004 =100	II 2003 =100
Przemysł:	106,5	123,9
z tego:		
Górnictwo i kopalnictwo	93,9	168,4
Przetwórstwo przemysłowe	109,6	127,5
Wytwarzanie i zaopatrywanie w energię elektryczną, gaz, wodę	92,5	98,6

Największy wzrost produkcji sprzedanej w lutym br. w porównaniu do analogicznego okresu ub. roku wystąpił w działach:

- produkcja skór wyprawionych i wyrobów z nich - o 166,2%,
- produkcja metalowych wyrobów (bez maszyn i urządzeń) - o 97,8%,
- produkcja wyrobów gumowych i z tworzyw sztucznych - o 71,3%,
- pozostałe górnictwo i kopalnictwo - o 68,4%
- włókiennictwo - o 57,4%.

Spadek produkcji sprzedanej wystąpił m.in. w produkcji pojazdów mechanicznych, przyczep i naczep oraz w zaopatrywaniu w energię elektryczną, gaz, parę wodną i gorącą wodę.

Z wyrobów objętych badaniem w jednostkach dużych wzrost produkcji w lutym 2004 r. w stosunku do analogicznego okresu ub. roku odnotowano m.in. w:

- nawozach wapniowych i wapniowo-magnezowych - o 138,5%,
- wędlinach (z wyjątkiem kielbas) podrobowych ze świń domowych - o 80,7%,
- wędlinach (oprócz kielbas) z szynki i ich kawałków ze świń domowych - o 55,1%,
- maszynach i urządzeniach rolniczych i dla gospodarki leśnej - o 52,5%,
- wapnie - o 47,0%.

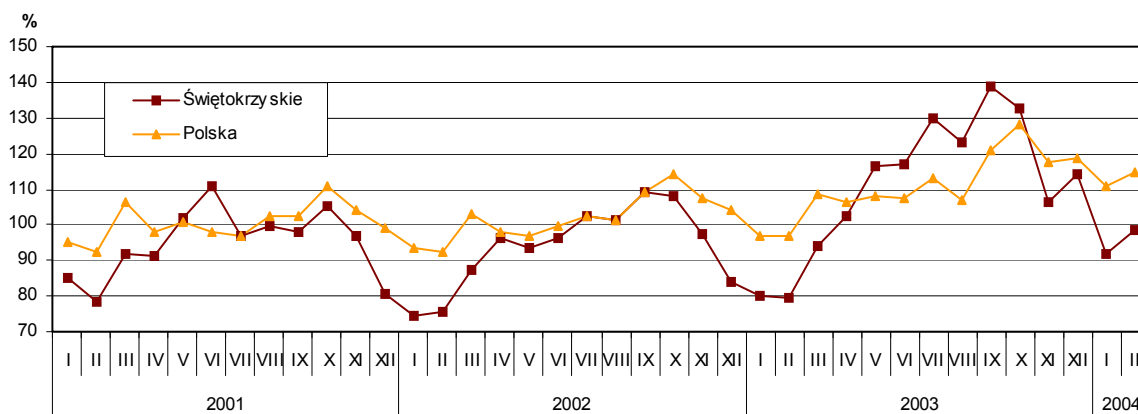
Ubiegłorocznego poziomu nie osiągnięto m.in. w produkcji: mleka płynnego przetworzonego, jogurtu, bluzek damskich i dziewczęcych oraz wędlin (z wyjątkiem kielbas) mięsnych ze świń domowych.

Wydajność pracy mierzona produkcją sprzedaną na 1 zatrudnionego (w bieżących cenach bazowych) wyniosła 15510 zł i licząc w cenach stałych była o 26,2% wyższa niż w lutym ub. roku.

W okresie 2 miesięcy br. zrealizowana sprzedaż przekroczyła poziom z roku ubiegłego o 20,4%, w tym w przetwórstwie przemysłowym – o 23,6%.



### Dynamika produkcji sprzedanej przemysłu (przeciętna miesięczna 2000 = 100)



## BUDOWNICTWO

W lutym 2004 r. przedsiębiorstwa budowlane zrealizowały przychód ze sprzedaży produkcji i usług w kwocie 105,3 mln zł. W odniesieniu do lutego 2003 r. odnotowano spadek przychodów o 5,8%, natomiast w porównaniu do stycznia br. - wzrost o 1,8%.

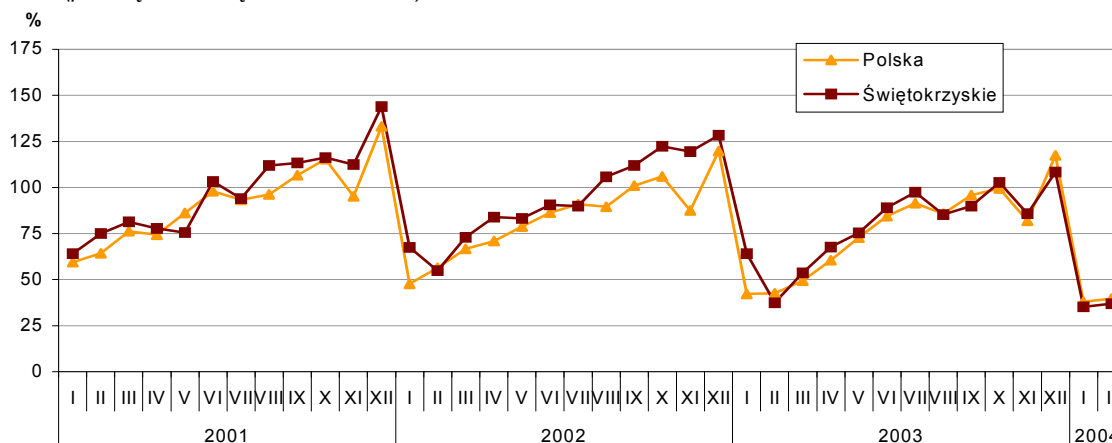
Produkcja budowlano-montażowa w lutym 2004 r. ukształtowała się na poziomie 69,5 mln zł i tym samym spadła o 1,2% w porównaniu do lutego 2003 r., natomiast wzrosła o 4,8% w relacji do stycznia br.

Udział produkcji budowlano-montażowej w ogólnej kwocie przychodów ze sprzedaży budownictwa w lutym br. wyniósł 66,0% i był wyższy o 3,1 pkt procentowego niż przed rokiem.

Spadek produkcji budowlano-montażowej w stosunku do lutego 2003 r. wystąpił w jednostkach zajmujących się wykonywaniem budowlanych robót wykończeniowych (o 15,4%) oraz wznoszeniem obiektów budowlanych, inżynierią lądową i wodną (o 5,4%). Znaczny wzrost odnotowano natomiast w przedsiębiorstwach prowadzących prace w zakresie wykonywania instalacji budowlanych (o 64,2%).

Roboty inwestycyjno-modernizacyjne zrealizowane w lutym 2004 r. osiągnęły wartość 51,0 mln zł, a ich udział w ogólnej produkcji budowlano-montażowej wyniósł 73,3%. W skali roku odnotowano spadek wartości robót inwestycyjnych o 3,1%.

### Dynamika produkcji budowlano - montażowej (przeciętna miesięczna 2000 = 100)



Przychód ze sprzedaży wyrobów i usług na jednego zatrudnionego w budownictwie w lutym 2004 r. wyniósł 12,9 tys. zł i był wyższy o 15,0% w porównaniu z lutym ubiegłego roku.

Poziom produkcji budowlano-montażowej w okresie dwóch miesięcy br. wyniósł 140,1 mln zł i był o 24,7% niższy niż w analogicznym okresie ub. roku. Jej udział w przychodach budownictwa wynosił 68,0%, tj. o 2,0 pkt procentowe mniej niż przed rokiem.

## HANDEL

**Sprzedaż hurtowa** w lutym 2004 r. w przedsiębiorstwach handlowych i niehandlowych wyniosła 699,8 mln zł i w porównaniu do lutego 2003 r. była wyższa o 24,9%, a w relacji do stycznia br. - niższa o 7,3%.

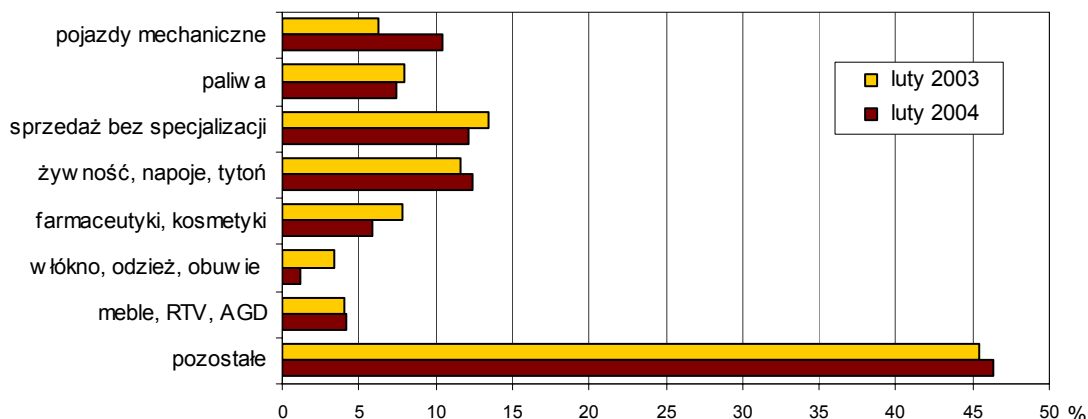
W stosunku do poprzedniego miesiąca sprzedaż hurtowa zrealizowana przez jednostki handlowe była niższa o 3,9%, a w porównaniu do lutego 2003 r. - wyższa o 26,8%.

**Sprzedaż detaliczna** zrealizowana przez przedsiębiorstwa handlowe i niehandlowe w lutym br. wyniosła 256,0 mln zł i była wyższa o 28,0% w stosunku do analogicznego miesiąca ub. roku oraz o 6,4% w porównaniu do poprzedniego miesiąca.

W lutym br. podmioty należące do sekcji handel i naprawy zrealizowały sprzedaż detaliczną w wysokości 204,7 mln zł, tj. większą o 24,0% niż przed rokiem i o 7,5% w stosunku do poprzedniego miesiąca.

Wysokie dynamiki sprzedaży detalicznej w relacji do lutego ub. roku odnotowano m.in. w grupach: żywność, napoje, tytoń (o 36,5%), meble, sprzęt RTV i AGD (o 35,7%), prasa i książki (o 19,5%) oraz paliwa (o 17,3%). Ubiegłorocznego poziomu sprzedaży nie osiągnięto m. in. w grupach towarowych: włókno, odzież i obuwie (spadek sprzedaży wyniósł 52,9%) oraz farmaceutyki i kosmetyki (3,6%).

Struktura sprzedaży detalicznej według specjalności branżowej



Większy niż przed rokiem był udział sprzedaży: pojazdów mechanicznych, żywności, napojów i tytoniu oraz pozostałych branż, mniejszy natomiast paliw oraz włókien, odzieży i obuwia.

W okresie dwóch miesięcy 2004 r. wartość sprzedaży detalicznej zrealizowana przez przedsiębiorstwa handlowe i niehandlowe w porównaniu z analogicznym okresem 2003 r. wzrosła o 20,2%. Wartość sprzedaży hurtowej zrealizowana przez te podmioty wzrosła o 17,1%. W firmach handlowych na przestrzeni stycznia – luty br. zanotowano wyższą niż przed rokiem sprzedaż detaliczną – o 15,5% oraz hurtową – o 17,3%.

## TRANSPORT

---

Przychody uzyskane w lutym 2004 r. ze sprzedaży usług transportowych wyniosły 30,4 mln zł i były wyższe w stosunku do lutego 2003 r. oraz w odniesieniu do stycznia 2004 r. odpowiednio o: 8,3% i 9,4%.

Na koniec omawianego miesiąca łączna ładowność taboru samochodowego własnego (bez wydierżawionego obcym jednostkom) i obcego (tj. przejętego od innych jednostek na podstawie umowy agencyjnej, zlecenia dzierżawy, leasingu itp.) wyniosła 12941 ton i była większa o 4,5% niż w lutym 2003 r., ale mniejsza o 10,4% niż przed miesiącem.

W lutym br. podmioty transportowe zrealizowały przewozy towarowe w wysokości 180,6 tys. ton ładunków, tj. o 12,3% wyższe niż w styczniu br. i o 8,7% niższe niż w analogicznym miesiącu roku ubiegłego.

Przewozy pasażerskie wyniosły 5,7 mln osób i były mniejsze o 27,3% niż przed rokiem i o 3,2% niż przed miesiącem.

Sprzedaż usług transportowych przypadająca na jednego zatrudnionego wyniosła w lutym br. 5807 zł i była wyższa niż przed rokiem o 6,3%.

W okresie styczeń – luty br. przychody ze sprzedaży usług transportowych osiągnęły wartość 58,4 mln złotych, tj. były większe o 7,5% w odniesieniu do poziomu ubiegłorocznego. Przewozy towarowe były o 14,4% niższe niż przed rokiem, a przewozy pasażerów zmniejszyły się o 29,0%.

*Inne dane charakteryzujące nasze województwo można znaleźć w publikacjach statystycznych naszego Urzędu oraz w publikacjach ogólnopolskich GUS.*

*Zapraszamy do Internetu na strony [www.stat.gov.pl/urzedz/kielce](http://www.stat.gov.pl/urzedz/kielce).*

Kielce, marzec 2004 r.

## WYBRANE DANE O WOJEWÓDZTWIE ŚWIĘTOKRZYSKIM

Wyszczególnienie a – 2003      b – 2004		I	II	III	IV	V	VI	VII	VIII	IX	X	XI	XII
<b>Ludność<sup>1)</sup></b> (w tys. osób) .....	a	.	.	1294,2	.	.	1293,2	.	.	1292,5	.	.	.
	b	.	.										
<b>Bezrobotni zarejestrowani<sup>1)</sup></b> (w tys. osób) .....	a	135,2	135,8	135,4	131,1	126,9	125,0	125,3	123,9	122,0	121,3	123,5	126,5
	b	131,6	132,2										
<b>Stopa bezrobocia<sup>1)2)3)</sup></b> (w %) .....	a	23,1	23,2	23,2	22,6	22,0	21,8	21,8	21,6	21,3	21,3	21,6	22,0
	b	22,7	22,8										
<b>Oferty pracy (w ciągu miesiąca)</b> .....	a	1377	1296	1550	2958	2290	2199	2864	3100	3299	2615	1255	959
	b	1615	1758										
<b>Liczba bezrobotnych na 1 ofertę pracy<sup>1)</sup></b> .....	a	361	417	403	230	506	301	256	215	290	391	791	1172
	b	381	391										
<b>Przeciętne zatrudnienie w sektorze przedsiębiorstw<sup>4)</sup></b> (w tys. osób) .....	a	104,1	103,6	103,7	103,3	103,4	104,3	104,5	104,5	104,7	103,5	101,9	100,6
	b	100,9	100,4										
poprzedni miesiąc=100 .....	a	98,7	99,5	100,1	99,6	100,1	100,9	100,2	100,1	100,1	98,9	98,5	98,7
	b	100,2	99,5										
analogiczny miesiąc poprzedniego roku=100.....	a	94,8	94,2	95,0	95,1	95,6	96,5	97,4	97,4	97,5	96,1	95,4	95,4
	b	96,9	96,8										
<b>Przeciętne miesięczne wynagrodzenie brutto w sektorze przedsiębiorstw<sup>4)</sup></b> (w zł).....	a	1884,54	1856,72	1951,02	2006,33	1904,00	1951,66	2017,10	2060,66	2023,33	2064,59	2154,01	2122,44
	b	1994,31	1969,58										
poprzedni miesiąc=100 .....	a	93,2	98,5	105,1	102,8	94,9	102,5	103,4	102,2	98,2	102,0	104,3	98,5
	b	94,0	98,8										
analogiczny miesiąc poprzedniego roku=100.....	a	99,8	100,1	99,9	98,9	94,8	102,4	99,7	105,3	103,3	104,2	104,1	104,9
	b	105,8	106,1										
<b>Mieszkania oddane do użytku (od początku roku)</b> .....	a	221	469	794	1090	1445	2117	3321	3512	3620	3739	3940	4477
	b	180	390										
analogiczny okres poprzedniego roku=100 .....	a	223,2	151,8	190,9	228,0	240,8	260,1	342,0	324,3	285,9	265,6	205,5	162,6
	b	81,4	83,2										
<b>Nakłady inwestycyjne<sup>5)</sup></b> (w tys. zł; ceny bieżące).....	a	.	.	224481,0	.	.	465769,0	.	.	718368,0	.	.	971033,0
	b	.	.										
analogiczny okres poprzedniego roku=100 .....	a	.	.	.	.	.	62,6	.	.	67,7	.	.	68,4
	b	.	.										
<b>Produkcja sprzedana przemysłu<sup>4)</sup></b> (ceny stałe)													
poprzedni miesiąc=100 .....	a	95,1	99,3	118,8	108,7	113,7	100,4	110,8	94,9	112,5	95,7	80,8	106,5
	b	80,4	106,5										
analogiczny miesiąc poprzedniego roku=100.....	a	107,0	105,1	108,0	106,3	124,6	121,8	127,0	121,6	127,0	123,1	110,0	136,1
	b	115,0	123,9										

1) Stan w końcu okresu.    2) Udział zarejestrowanych bezrobotnych w cywilnej ludności aktywnej zawodowo.    3) Dane wstępne za 2003 r.    4) W przedsiębiorstwach z większą od 9 liczbą pracujących.    5) W przedsiębiorstwach z większą od 49 liczbą pracujących.

# WYBRANE DANE O WOJEWÓDZTWIE ŚWIĘTOKRZYSKIM

Wyszczególnienie a – 2003      b – 2004		I	II	III	IV	V	VI	VII	VIII	IX	X	XI	XII	
<b>Produkcja budowlano-montażowa<sup>1)</sup> (ceny bieżące)</b>														
poprzedni miesiąc=100 .....	a	49,9	58,3	143,8	126,0	111,4	118,2	109,4	87,6	105,3	114,3	83,4	126,5	
	b	32,5	104,8											
analogiczny miesiąc poprzedniego roku=100.....	a	95,0	68,1	73,7	80,7	90,6	98,3	108,3	80,7	80,3	83,9	71,7	84,5	
	b	54,9	98,8											
<b>Przewozy ładunków<sup>1)</sup> w tys. ton .....</b>	a	217,3	208,4	274,6	334,8	398,8	390,5	393,7	368,5	389,2	407,2	329,5	292,6	
	b	156,5	180,6											
<b>Sprzedaż detaliczna towarów<sup>1)</sup> (ceny bieżące)</b>														
poprzedni miesiąc=100 .....	a	78,2	90,8	126,8	108,7	104,8	95,4	110,2	97,2	101,5	107,6	88,1	120,2	
	b	70,5	106,4											
analogiczny miesiąc poprzedniego roku=100.....	a	106,5	95,3	97,2	108,1	110,4	105,5	102,4	98,5	106,3	116,8	110,4	121,0	
	b	109,2	128,0											
<b>Wskaźnik cen towarów i usług konsumpcyjnych<sup>2)</sup></b>														
analogiczny okres poprzedniego roku=100 .....	a	.	.	100,1	.	.	99,8	.	.	100,2	.	.	.	
	b	.	.											
<b>Wskaźnik cen skupu ziarna zbóż</b>														
poprzedni miesiąc.....	a	104,1	103,0	100,1	104,8	107,0	102,0	84,5	104,0	102,5	99,9	113,7	127,5	
	b	94,3	103,8											
analogiczny miesiąc poprzedniego roku=100.....	a	95,5	100,7	92,3	107,7	114,2	115,9	98,4	102,3	107,7	103,2	128,1	160,1	
	b	145,1	146,2											
<b>Wskaźnik cen skupu żywca rzeźnego wołowego:</b>														
poprzedni miesiąc=100 .....	a	95,5	103,6	94,1	100,7	91,2	96,8	102,1	102,4	101,6	116,7	102,3	100,3	
	b	100,0	102,6											
analogiczny miesiąc poprzedniego roku=100.....	a	96,2	102,8	93,2	91,0	86,2	84,0	85,2	83,2	86,5	108,3	112,5	105,5	
	b	110,4	109,3											
<b>Wskaźnik cen skupu żywca rzeźnego wieprzowego:</b>														
poprzedni miesiąc=100 .....	a	88,8	103,1	97,7	107,8	97,2	101,6	114,1	103,1	101,6	88,2	93,9	98,1	
	b	101,3	105,8											
analogiczny miesiąc poprzedniego roku=100.....	a	71,0	76,8	72,6	83,0	89,5	90,2	97,3	98,4	111,3	101,5	95,4	92,4	
	b	105,5	108,3											
<b>Relacje cen skupu<sup>3)</sup> żywca wieprzowego do cen 1 kg zestawu pasz<sup>4)</sup> .....</b>		a	7,5	7,8	8,2	8,2	7,9	6,1	8,0	9,3	8,5	7,7	7,3	
	b	7,3	7,5											
<b>Wskaźnik rentowności obrotu w przedsiębiorstwach<sup>5)</sup></b>														
brutto <sup>6)</sup> (w %) .....	a	.	.	-1,9	.	.	1,6	.	.	3,3	.	.	2,7	
	b													
netto <sup>7)</sup> (w %).....	a	.	.	-2,5	.	.	0,7	.	.	2,4	.	.	1,8	
	b													
<b>Podmioty gospodarki narodowej<sup>8)</sup> .....</b>		a	99734	100149	100420	100859	101106	101524	101862	102205	102559	102930	103195	103679
	b	102684	102890											
w tym spółki handlowe .....	a	3460	3479	3504	3529	3541	3570	3589	3599	3614	3627	3644	3669	
	b	3860	3703											
w tym z udziałem kapitału zagranicznego .....	a	466	468	470	470	470	473	475	478	480	480	481	478	
	b	478	480											

1) W przedsiębiorstwach z większą od 9 liczbą pracujących. 2) W kwartale. 3) Ceny bieżące bez VAT. 4) Zestaw pasz obejmuje: 0,58 kg ziemniaków i 0,35 kg zbóż (wg cen targowiskowych) oraz 0,07 kg mieszanki „PT-2” (wg cen detalicznych).  
5) Z większą od 49 liczbą pracujących; dane są prezentowane narastająco. 6) Relacja wyniku finansowego brutto do przychodów z całokształtu działalności. 7) Relacja wyniku finansowego netto do przychodów z całokształtu działalności.  
8) W rejestrze REGON, bez rolników indywidualnych; stan w końcu okresu.