



Urząd Statystyczny
w Kielcach

KOMUNIKAT

o sytuacji społeczno - gospodarczej
województwa świętokrzyskiego

5

Maj 2004

e-mail: sekretariat@stat.gov.pl

tel. (41) 361-15-42

<http://www.stat.gov.pl/urzedz/kielce>

- *Notowana na przestrzeni br. wysoka dynamika sprzedaży wyrobów i usług w przemyśle w maju uległa zahamowaniu. Zmniejszyły się przychody w przetwórstwie przemysłowym oraz w górnictwie i kopalnictwie. Pomimo tego poziom sprzedaży przemysłu pozostaje wyższy niż przed rokiem.*
- *Produkcja budowlano-montażowa w maju br. była znacznie mniejsza niż przed miesiącem i przed rokiem.*
- *Niewielki spadek odnotowano również w budownictwie mieszkaniowym. Efekty maja br. były znacznie mniejsze w stosunku do liczby oddanych mieszkań w analogicznym miesiącu ub. roku.*
- *Na lepszy niż przed rokiem stan upraw ozimych i jarych wpłynęły korzystne warunki agrometeorologiczne zimowania i okresu przejścia roślin do ponownej wegetacji wiosną br. Nieco poprawił się również stan roślinności łąkowej, a pastwiskowej utrzymał się na poziomie sprzed roku.*
- *Na rynku produktów pochodzenia rolniczego w maju br. wzrosły ceny skupu pszenicy, żywca rzeźnego i mleka, a spadły ceny żyta. Na targowiskach podróżowało żyto, żywiec rzeźny, na niezmiennym poziomie utrzymała się cena pszenicy, potaniały natomiast ziemniaki. Ceny produktów rolnych w obu formach sprzedaży przekraczały poziom ubiegłoroczny. Opłacalność tuczu trzody chlewnej zwiększyła się w relacji do kwietnia br., jak i analogicznego miesiąca ub. roku.*
- *W maju br. nastąpił dalszy wzrost zatrudnienia w firmach prywatnych przy niewielkiej jego redukcji w jednostkach publicznych. Liczbę zatrudnionych zwiększyły głównie firmy budowlane. Poziom zatrudnienia pozostaje jednak niższy niż przed rokiem.*
- *Sukcesywnie maleje bezrobocie rejestrowane. Liczba poszukujących pracy w maju br. była mniejsza niż przed miesiącem i przed rokiem.*
- *Odnotowano kolejny spadek wynagrodzeń, przy czym w jednostkach publicznych był on znacznie większy niż w firmach prywatnych. Pomimo tego przeciętne wynagrodzenie miesięczne brutto w maju br. było nominalnie i realnie wyższe niż w 2003 r.*

UWAGI

Prezentowane w Komunikacie:

- dane o pracujących, zatrudnieniu, wynagrodzeniach - w ujęciu miesięcznym - dotyczą podmiotów gospodarczych, w których liczba pracujących przekracza 9 osób,
- dane o przychodach ze sprzedaży produkcji przemysłu i budownictwa, sprzedaży detalicznej i hurtowej towarów - w ujęciu miesięcznym - dotyczą podmiotów gospodarczych, w których liczba pracujących przekracza 9 osób,
- dane o wynikach finansowych przedsiębiorstw - w ujęciu kwartalnym - dotyczą podmiotów gospodarczych prowadzących księgi rachunkowe (z wyjątkiem łowiectwa, leśnictwa, rybołówstwa i rybactwa, pośrednictwa finansowego oraz szkół wyższych), w których liczba pracujących przekracza 49 osób.
- dane o nakładach inwestycyjnych - w ujęciu kwartalnym - dotyczą podmiotów gospodarczych (bez względu na rodzaj działalności) prowadzących księgi rachunkowe, w których liczba pracujących przekracza 49 osób.

Dane w ujęciu wartościowym oraz wskaźniki struktury podano w cenach bieżących. Wskaźniki dynamiki zaprezentowano na podstawie wartości w cenach bieżących, z wyjątkiem przemysłu, dla którego wskaźniki dynamiki podano na podstawie wartości w cenach stałych (średnie ceny bieżące 2000 r.).

RYNEK PRACY

ZATRUDNIENIE

Przeciętne zatrudnienie w sektorze przedsiębiorstw w maju br. ukształtowało się na poziomie 101333 osoby i było o 2,0% niższe niż przed rokiem oraz o 0,3% wyższe niż przed miesiącem. W kraju w stosunku do maja ub. roku obniżyło się ono o 0,9%, a w porównaniu z kwietniem br. wzrosło o 0,1%.

W sektorze publicznym pracowały 17884 osoby, tj. mniej zarówno w porównaniu do ubiegłego roku, jak i miesiąca kolejno o: 11,0% i 0,4%, natomiast w sektorze prywatnym – 83449 osób, co stanowi więcej odpowiednio o: 0,2% i 0,4%.

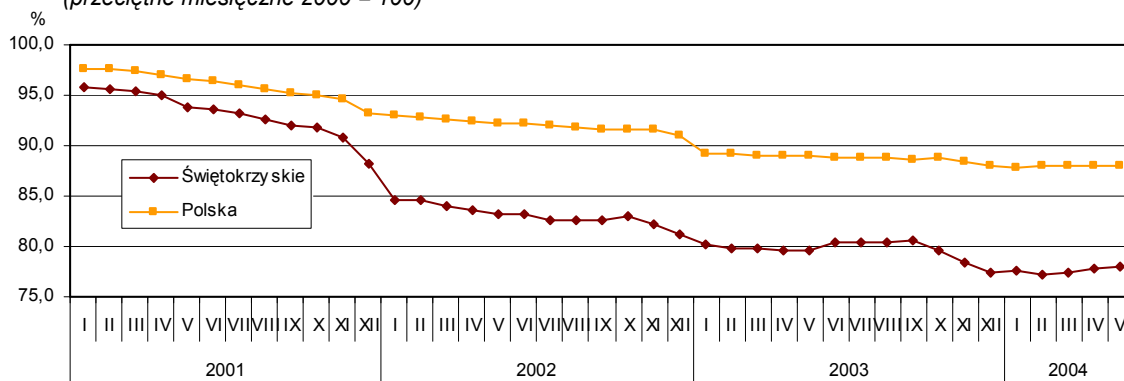
Wzrost przeciętnego zatrudnienia w porównaniu z majem ub. r. odnotowano w handlu i naprawach (o 1,4%). Najgłębszy spadek nastąpił w budownictwie (o 13,9%) oraz wytwarzaniu i zaopatrywaniu w energię elektryczną, gaz, wodę (o 6,9%). Spośród działów przetwórstwa przemysłowego o znaczącym udziale w zatrudnieniu wzrosło ono m.in. w produkcji: wyrobów z metali (o 17,8%), wyrobów z surowców niemetalicznych pozostałych (o 2,3%) oraz artykułów spożywczych i napojów (o 2,1%). Wyraźny spadek wystąpił w produkcji maszyn i urządzeń (o 5,7%).

W porównaniu do kwietnia br. zatrudnienie zwiększyło się w: budownictwie (o 3,2%), górnictwie i kopalnictwie (o 0,4%) i przetwórstwie przemysłowym (o 0,3%), natomiast spadek odnotowano m. in. w: wytwarzaniu i zaopatrywaniu w energię elektryczną, gaz, wodę (o 1,3%), handlu i naprawach oraz transporcie, gospodarce magazynowej i łączności (po 0,2%).

W okresie styczeń – maj br. przeciętne zatrudnienie ukształtowało się na poziomie 100836 osób i było o 3,0% niższe niż przed rokiem. W skali roku wzrosło ono w handlu i naprawach (o 1,1%), a w pozostałych sekcjach zmniejszyło się - najwięcej w budownictwie (o 16,7%) oraz wytwarzaniu i zaopatrywaniu w energię elektryczną, gaz, wodę (o 11,1%).

Dynamika przeciętnego zatrudnienia w sektorze przedsiębiorstw

(przeciętne miesięczne 2000 = 100)



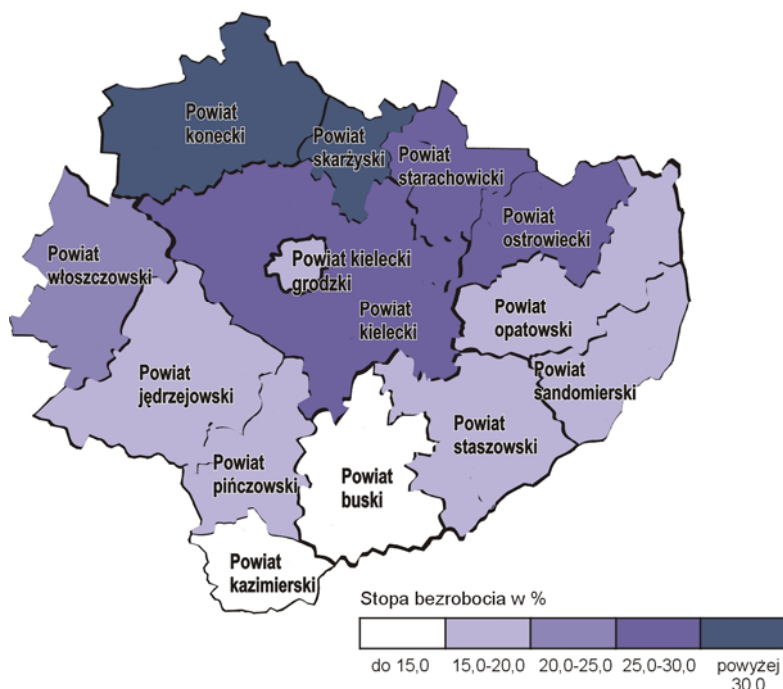
BEZROBOCIE

Liczba bezrobotnych zarejestrowanych w urzędach pracy województwa świętokrzyskiego wyniosła w końcu maja br. 126413 osób i była niższa niż przed rokiem, jak i przed miesiącem odpowiednio o: 0,4% i 1,9%.

Bezrobotni (w tys.)	Stan na koniec V 2004	Napływ w miesiącu	Odpływ w miesiącu	Stopa bezrobocia (w % aktywnych zawodowo)
Polska	3092,5	176,5	257,9	19,6
Świętokrzyskie	126,4	6,7	9,2	22,0

W maju br. w powiatowych urzędach pracy zarejestrowano 6673 osoby (tj. o 16,5% więcej niż przed rokiem i o 4,7% mniej niż w kwietniu br.), natomiast z ewidencji wyłączono 9174 osoby, tj. mniej o 7,1% niż w maju ub. roku i o 9,1% niż przed miesiącem. Główną przyczyną wyrejestrowania było podjęcie pracy – 54,4% osób. Nie potwierdziły gotowości do pracy 2674 osoby, a 362 rozpoczęły szkolenie lub staż.

Stopa bezrobocia rejestrowanego w 2004 r.
Stan w końcu maja

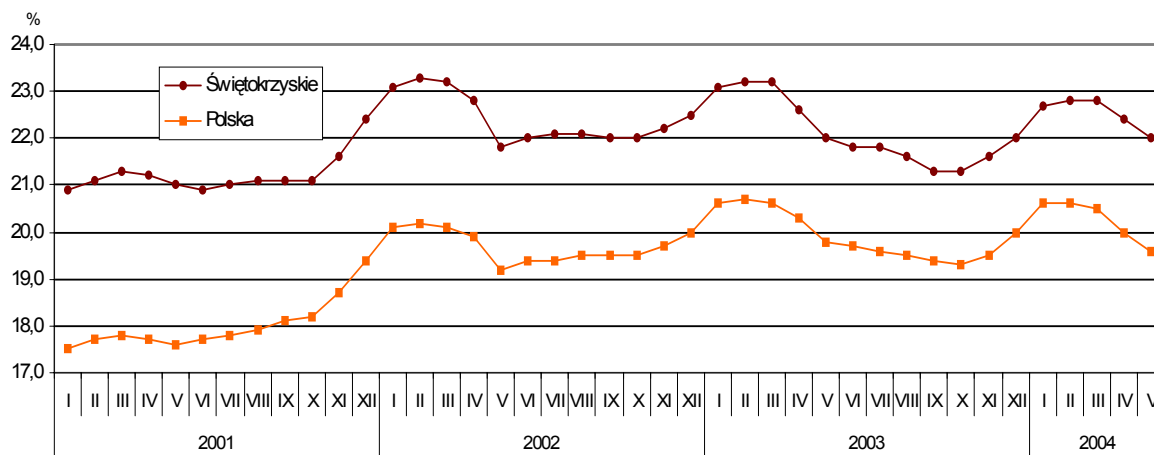


- Spośród ogółu bezrobotnych:
- 72,0% stanowiły osoby wcześniej pracujące (w roku ubiegłym - 72,6%),
 - 48,9% to kobiety (przed rokiem - 48,5%),
 - 54,3% to zamieszkali na wsi (podobnie jak w roku ubiegłym),
 - 85,3% nie posiadało prawa do zasiłku (przed rokiem - 84,7%),
 - 4,9% stanowili absolwenci szkół (w ubiegłym roku - 4,6%), przy czym najwięcej było absolwentów szkół wyższych - 34,9%.

Urzędy pracy miały do dyspozycji w maju br. 1453 oferty pracy, tj. mniej o 36,6% niż przed rokiem i o 29,7%, niż w ubiegłym miesiącu. W końcu miesiąca na 1 ofertę pracy przypadało 401 bezrobotnych.

Stopa bezrobocia rejestrowanego ukształtowała się na poziomie 22,0% (podobnie jak przed rokiem) wobec 22,4% przed miesiącem. Powiatami o najwyższej stopie bezrobocia były: skarżyski (32,9%) i konecki (32,4%). Najniższą odnotowano w powiatach: buskim (11,9%) i kazimierskim (13,7%). *Wskaźnik krajowy wyniósł 19,6% i obniżył się o 0,4 pkt procentowe w porównaniu do poprzedniego miesiąca oraz o 0,2 pkt w zestawieniu z analogicznym miesiącem ub. roku.*

Stopa bezrobocia rejestrowanego^{a)}
Stan w końcu miesiąca



a) Dla lat 2001-2003 dane zostały zweryfikowane w stosunku do wcześniej publikowanych po uwzględnieniu zmiany w liczbie pracujących w rolnictwie indywidualnym, dokonanej na podstawie wyników Narodowego Spisu Powszechnego Ludności i Mieszkań 2002 oraz Powszechnego Spisu Rolnego 2002.

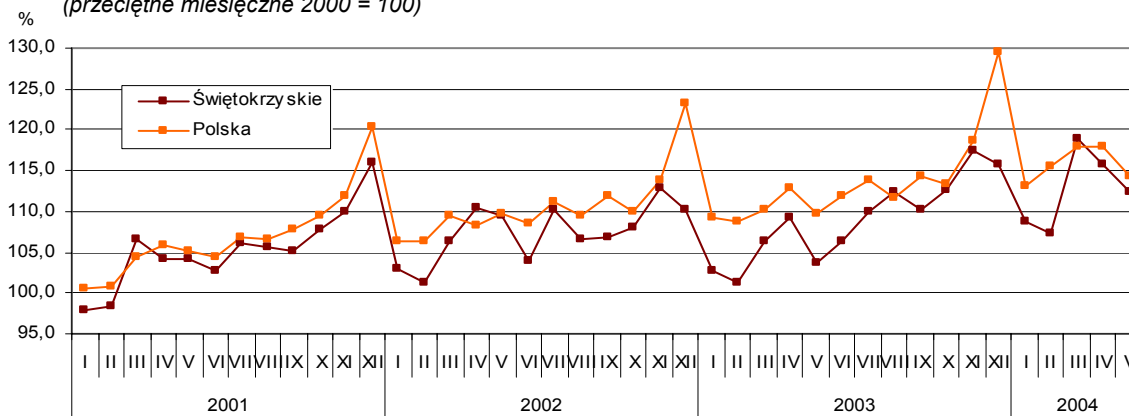
W ramach aktywnych form przeciwdziałania bezrobociu przy pracach interwencyjnych pracowało w końcu miesiąca sprawozdawczego 1720 osób, a przy robotach publicznych - 1076 osób.

Zgłoszenia zwolnień w najbliższym czasie zapowiedziało 11 zakładów (6 z sektora prywatnego) - łącznie 327 pracowników.

WYNAGRODZENIA

Przeciętne miesięczne wynagrodzenie brutto w sektorze przedsiębiorstw w maju br. ukształtowało się na poziomie 2060,95 zł (87,6% średniej płacy krajowej) i było o 8,2% wyższe niż w ubiegłym roku, natomiast o 2,9% niższe niż przed miesiącem. W kraju wyniosło ono 2353,56 zł i w porównaniu do maja ub. roku wzrosło o 4,4%, natomiast w stosunku do poprzedniego miesiąca obniżyło się o 3,0%.

Dynamika przeciętnego miesięcznego wynagrodzenia brutto w sektorze przedsiębiorstw
(przeciętne miesięczne 2000 = 100)



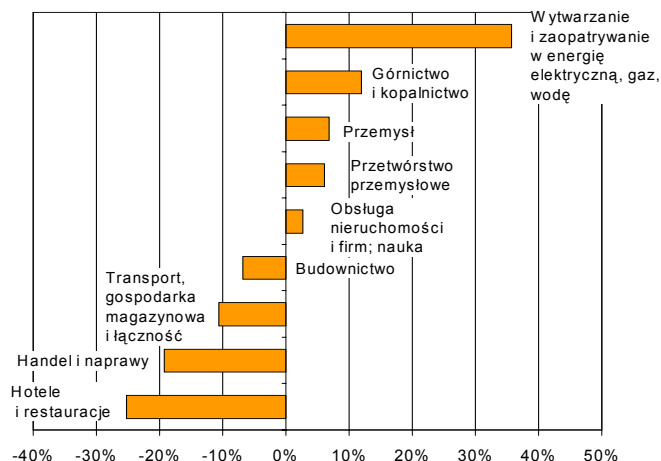
W sektorze publicznym przeciętna płaca wyniosła 2229,70 zł i była o 4,9% wyższa niż przed rokiem oraz o 11,3% niższa niż przed miesiącem. Zatrudnieni w sektorze prywatnym otrzymali 2024,79 zł, tj. więcej niż w maju 2003 r. o 9,4%, natomiast mniej niż w kwietniu br. o 0,7%.

W skali roku wzrost płac odnotowano w większości sekcji – najwyższy w obsłudze nieruchomości i firm; nauce (o 13,3%) oraz w przetwórstwie przemysłowym (o 9,8%). Spadek wystąpił w sekcjach: hotele i restauracje oraz transport, gospodarka magazynowa i łączność (odpowiednio o: 4,6% i 1,7%). Wśród działów przetwórstwa przemysłowego o znaczącym udziale w zatrudnieniu wyraźnie zwiększyły się płace w produkcji wyrobów z metali (o 18,6%).

W porównaniu do kwietnia br. wzrost poziomu wynagrodzeń odnotowano w hotelach i restauracjach (o 5,2%) oraz przetwórstwie przemysłowym (o 1,9%). Głęboki spadek nastąpił w wytwarzaniu i zaopatrywaniu w energię elektryczną, gaz, wodę (o 30,9%), a nieco mniejszy - w budownictwie (o 7,1%).

W maju br. wynagrodzenie znacznie wyższe od przeciętnego w województwie otrzymano w sekcjach: wytwarzanie i zaopatrywanie w energię elektryczną, gaz, wodę (o 35,7%) oraz górnictwo i kopalnictwo (o 11,9%). Najmniej płacono w hotelach i restauracjach (o 25,3% poniżej średniej) oraz handlu i naprawach (o 19,3%).

Odchylenia przeciętnych miesięcznych wynagrodzeń brutto od przeciętnego w województwie w maju 2004 r.



Spośród działów przetwórstwa przemysłowego płacę wyraźnie przekraczającą przeciętną otrzymali zatrudnieni w produkcji wyrobów z surowców niemetalicznych pozostałych (o 32,7%), natomiast niższą - w produkcji odzieży i wyrobów futrzarskich (o 47,2%).

W okresie styczeń – maj br. przeciętne wynagrodzenie ukształtowało się na poziomie 2063,50 zł i było o 7,1% wyższe niż przed rokiem. Najwyższy wzrost w skali roku odnotowano w sekcjach: przetwórstwo przemysłowe (o 9,2%), wytwarzanie i zaopatrywanie w energię elektryczną, gaz, wodę (o 8,6%) oraz górnictwo i kopalnictwo (o 8,3%).

MIESZKANIA

W maju 2004 r. przekazano do użytku 130 mieszkań, tj. mniej o 63,4% niż przed rokiem oraz o 3,7% niż w ubiegłym miesiącu. *Spadek odnotowano również w skali kraju - odpowiednio o: 29,5% i 13,5%.*

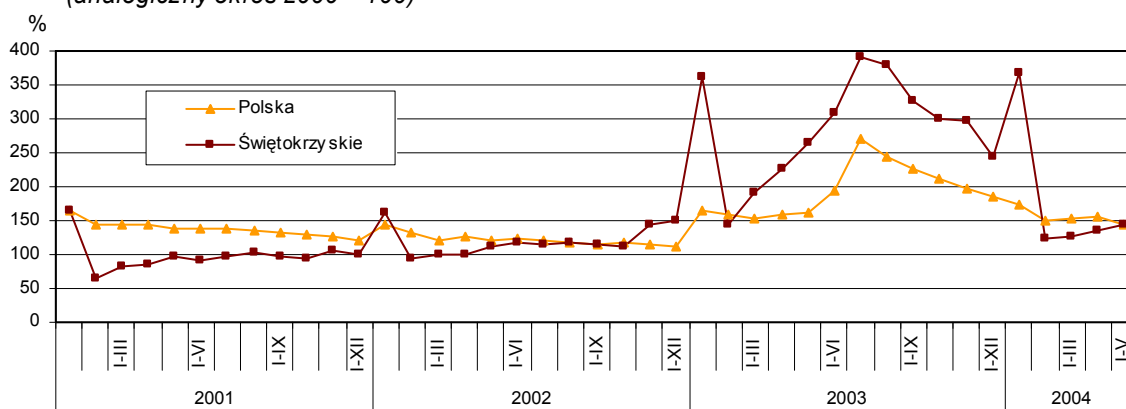
Większość mieszkań oddali do użytku inwestorzy indywidualni – 95 (o 63,6% mniej niż w maju ub. roku) oraz budujący na sprzedaż lub wynajem – 26 (wobec 4 przed rokiem), a niewiele budownictwo spółdzielcze – 9 (przed rokiem – 90).

Przeciętna powierzchnia użytkowa 1 mieszkania przekazanego do użytku w maju br. wyniosła 132,6 m² (wzrosła w porównaniu do analogicznego miesiąca poprzedniego roku o 13,4%), w tym w budownictwie indywidualnym – 136,2 m², w spółdzielczym – 265,3 m², a w budownictwie na sprzedaż lub wynajem – 73,5 m².

W maju br. wydano pozwolenia na budowę 138 mieszkań (o 29,9% mniej niż przed rokiem), z tego w budownictwie indywidualnym – 134 i w budownictwie na sprzedaż lub wynajem – 4. Liczba mieszkań, których budowę rozpoczęto, wyniosła 263 (mniej niż w maju ub. roku o 8,7%), z tego w budownictwie indywidualnym – 241 (mniej o 8,0%), w budownictwie na sprzedaż lub wynajem – 20 (mniej o 23,1%), a w spółdzielczym – 2 (przed rokiem nie rozpoczęto budowy takich mieszkań).

W okresie 5 miesięcy br. przekazano do użytku 790 mieszkań, tj. o 45,3% mniej niż w analogicznym okresie ub. roku (*w skali kraju mniej o 11,0%*). W skali roku w strukturze mieszkań zmniejszył się udział lokali zrealizowanych przez inwestorów indywidualnych (z 82,3% do 72,7%), budownictwo spółdzielcze (z 10,5% do 3,4%) oraz komunalne (z 5,9% do 0,1%), wyraźnie zwiększył się natomiast odsetek mieszkań oddanych do użytku przez budownictwo na sprzedaż lub wynajem (z 1,2% do 23,8%).

Dynamika mieszkań oddanych do użytku
(analogiczny okres 2000 = 100)



Od stycznia do maja br. wydano pozwolenia na budowę 719 mieszkań (o 1,4% mniej niż przed rokiem), w tym w budownictwie indywidualnym 574 (mniej o 4,8%) oraz w budownictwie na sprzedaż lub wynajem – 126 (więcej o 6,8%).

PODMIOTY GOSPODARKI NARODOWEJ

Na koniec maja 2004 r. w krajowym rejestrze urzędowym podmiotów gospodarki narodowej REGON województwa świętokrzyskiego zarejestrowane były 103254 podmioty (bez rolników indywidualnych), tj. o 2,1% więcej niż w maju 2003 r. i o 0,1% więcej niż w kwietniu br.

Jednostki sektora prywatnego stanowiły 96,4% wszystkich podmiotów w rejestrze, przy czym 84,3% sektora prywatnego stanowiły osoby fizyczne prowadzące działalność gospodarczą.

W stosunku do maja ub. roku o 205 zwiększyła się liczba spółek handlowych (jest ich obecnie 3746), a z 470 do 482 wzrosła liczba spółek handlowych z kapitałem zagranicznym. O 10 (do 56) zmniejszyła się liczba przedsiębiorstw państwowych, a z 549 do 546 zmalała liczba spółdzielni.

Jako podstawowy rodzaj prowadzonej działalności 38,7% zarejestrowanych podmiotów zadeklarowało działalność handlową, 12,1% - działalność z sekcji obsługa nieruchomości i firm; nauka, 11,1% - z sekcji budownictwo, a 9,5% - z sekcji przetwórstwo przemysłowe.

Najwięcej podmiotów działa na terenie miasta Kielc oraz w powiatach: kieleckim, ostrowieckim, skarżyskim i starachowickim, a najmniej w powiatach: włoszczowskim, pińczowskim oraz kazimierskim.

ROLNICTWO

W bieżącym roku zaawansowanie wegetacji w okresie wczesnej wiosny było przyspieszone w stosunku do analogicznego okresu ubiegłego roku. Korzystne warunki agrometeorologiczne umożliwiły rolnikom już w II dekadzie marca, a powszechnie w III dekadzie miesiąca przystąpienie do wiosennych prac polowych. Pod koniec marca rozpoczęto siewy owsa i pszenicy jarej. Dzięki korzystnym warunkom agrometeorologicznym wykonanie zabiegów agrotechnicznych i siewy upraw jarych przebiegały sprawnie. Do końca kwietnia zboża jare zostały wysiane.

Stan zasiewów ozimych w połowie br. był lepszy niż przed rokiem. Przezimowały one dobrze, a okres przejścia roślin z zimowego spoczynku do ponownej wegetacji wiosną 2004 r. przebiegał bez gwałtownych spadków i wzrostów temperatury.

Warunki wschodów zbóż jarych ze względu na utrzymujące się dostateczne uwilgotnienie wierzchniej warstwy gleby były na ogół dobre. Stan zasiewów zbóż jarych w połowie maja oceniono wyżej niż w analogicznym okresie ub. roku.

Wiosenna ocena stanu upraw w stopniach kwalifikacyjnych:

Lata	Pszenica ozima	Pszenica jara	Żyto	Jęczmień ozimy	Jęczmień jary	Owies	Pszen-żyto ozime	Pszen-żyto jare	Rzepak ozimy	Rzepak jary	Łąki trwałe	Pastwiska trwałe
	w stopniach kwalifikacyjnych ^{a)}											
2003	3,6	3,6	3,7	3,4	3,6	3,6	3,6	3,6	2,9	3,1	3,6	3,5
2004	3,9	3,8	3,8	3,8	3,7	3,7	3,9	3,7	3,8	3,7	3,7	3,5

a) Stopień: „5” – oznacza stan bardzo dobry; „4” – dobry; „3” – dostateczny; „2” – słaby; „1” – zły, kwalifikujący do zaorania.

Warunki wegetacji roślinności łąkowej w okresie przedwiośnia i wczesnej wiosny były na ogół korzystne. Stan łąk oceniono na 3,7 stopnia kwalifikacyjnego. Ocena ta jest o 0,1 stopnia wyższa od ubiegłorocznej, a stan roślinności pastwiskowej utrzymał się na poziomie roku ubiegłego.

Przeprowadzona w I połowie maja br. ocena przezimowania roślin sadowniczych wskazała na nieznaczne uszkodzenia w drzewostanie.

Z uwagi na korzystny przebieg warunków atmosferycznych do siewu warzyw gruntowych przystąpiono już w III dekadzie marca, ale ich nasilenie odnotowano dopiero w II i III dekadzie kwietnia.

Na rynku podstawowych produktów rolnych w maju br. odnotowano:

- w porównaniu do poprzedniego miesiąca:
 - w skupie wzrost cen pszenicy - o 1,3%, żywca wołowego - o 16,7%, żywca wieprzowego - o 2,3% oraz mleka - o 2,8%, natomiast spadek cen żyta - o 5,5%,
 - na targowiskach wzrost cen żyta - o 0,3%, żywca wołowego - o 6,3% i wieprzowego - o 3,3%, utrzymanie się na poziomie poprzedniego miesiąca cen pszenicy, a spadek cen ziemniaków - o 3,6%,

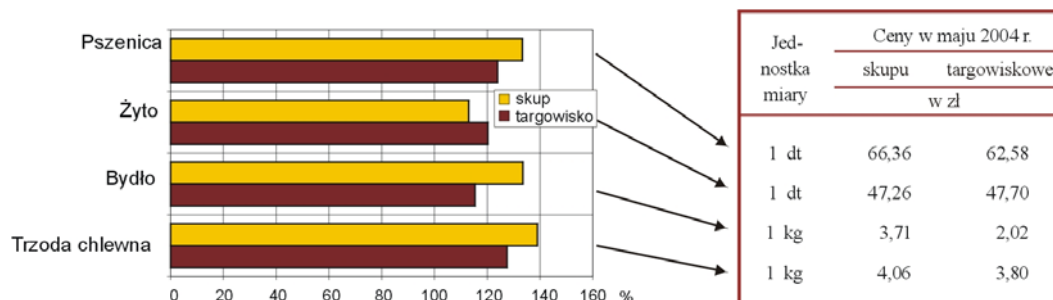
- w odniesieniu do analogicznego miesiąca 2003 r.:
 - w skupie wzrost cen pszenicy - o 33,3%, żyta - o 13,0%, żywca wołowego - o 33,5% i wieprzowego - o 39,0%,
 - na targowiskach wzrost cen pszenicy - o 23,9%, żyta - o 20,2%, żywca wołowego - o 15,4% i wieprzowego - o 27,5% oraz ziemniaków - o 2,6%.

Skup zbóż ogółem w maju br. wyniósł 2,1 tys. ton i był 2,7 razy większy niż przed rokiem, w tym skup pszenicy – 1,3 tys. ton (większy 2,3 razy), a skup żyta – 0,1 tys. ton (większy 3,9 razy). *W skali kraju skup zbóż zwiększył się o 3,9%, w tym pszenicy zmniejszył się o 15,9%, a żyta zwiększył się o 52,0%.*

Skup żywca rzeźnego ogółem wyniósł 4,7 tys. ton i był o 17,1% większy niż w maju ub. roku, w tym żywca wieprzowego skupiono 2,3 tys. ton (więcej o 16,9%). *W skali kraju skup żywca rzeźnego wzrósł o 1,0%.*

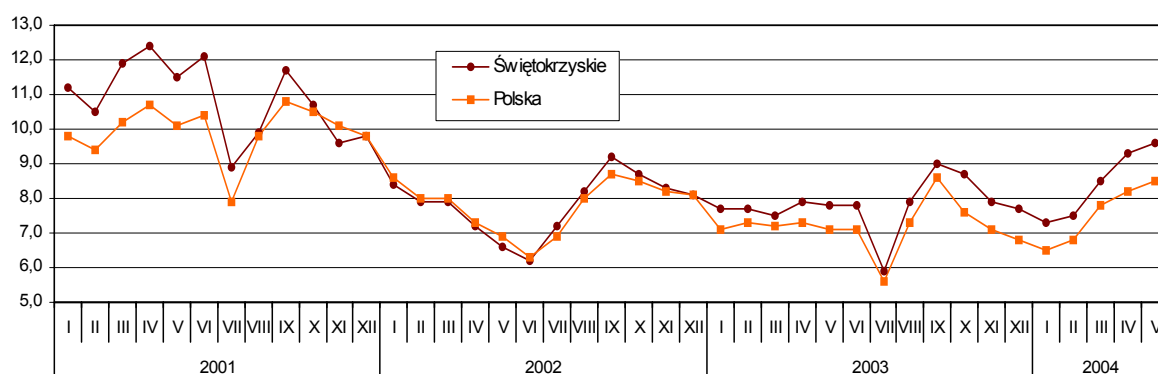
Ukształtowanie się cen produktów rolnych wpłynęło na wzrost relacji cen skupu żywca wieprzowego do cen zestawu pasz zarówno w stosunku do poprzedniego miesiąca, jak i maja 2003 r. odpowiednio o: 3,2% i 23,1%.

Dynamika cen skupu i targowiskowych niektórych produktów rolnych (maj 2003 = 100)



W maju br. na wolnym rynku płacono za jedną sztukę prosięcia przeciętnie 98,38 zł, tj. więcej o 11,6% niż w ubiegłym miesiącu i o 38,0% niż przed rokiem. Przeciętnie za krowę płacono 1372,67 zł, tj. mniej o 1,1% niż w kwietniu br., ale więcej o 0,4% niż przed rokiem. Ceny jałówek wzrosły do 926,57 zł, tj. o 5,5% w stosunku do poprzedniego miesiąca i o 3,6% w skali roku.

Relacja cen skupu żywca wieprzowego do cen zestawu pasz



PRZEMYSŁ

W maju br. podmioty gospodarcze prowadzące działalność związaną z przemysłem wykazały przychody ze sprzedaży wyrobów i usług w wysokości 1179,1 mln zł (w bieżących cenach bazowych). Licząc w cenach stałych, produkcja sprzedana przemysłu była wyższa o 6,8% w stosunku do maja ub. roku oraz niższa o 10,5% w odniesieniu do poprzedniego miesiąca (w kraju w zestawieniu z majem 2003 r. zwiększyła się o 12,3%, a w stosunku do miesiąca poprzedniego spadła o 6,6%).

Wzrost przychodów w skali roku był wynikiem ich wysokiej dynamiki w górnictwie oraz w przetwórstwie przemysłowym.

Dynamika produkcji sprzedanej w maju 2004 (ceny stałe)	IV 2004= 100	V 2003= 100	I-V 2003= 100
Przemysł:	89,5	106,8	123,7
z tego:			
Górnictwo i kopalnictwo	76,8	114,4	154,5
Przetwórstwo przemysłowe	88,9	107,4	126,3
Wytwarzanie i zaopatrywanie w energię elektryczną, gaz, wodę	103,6	99,6	99,1

Największy wzrost produkcji sprzedanej w maju br. w porównaniu do analogicznego miesiąca ub. roku wystąpił w działach:

- produkcja skór wyprawionych i wyrobów z nich – o 97,1%,
- produkcja metalowych wyrobów gotowych – o 47,4%,
- produkcja maszyn i aparatury elektrycznej – o 43,0%.

Spadek produkcji sprzedanej wystąpił m. in. w produkcji pojazdów mechanicznych, przyczep i nacze, produkcji mebli; pozostałej działalności produkcyjnej, pobraze, uzdatnianiu i rozprowadzaniu wody.

Z wyrobów objętych badaniem w jednostkach dużych wzrost produkcji w skali roku odnotowano m. in. w :

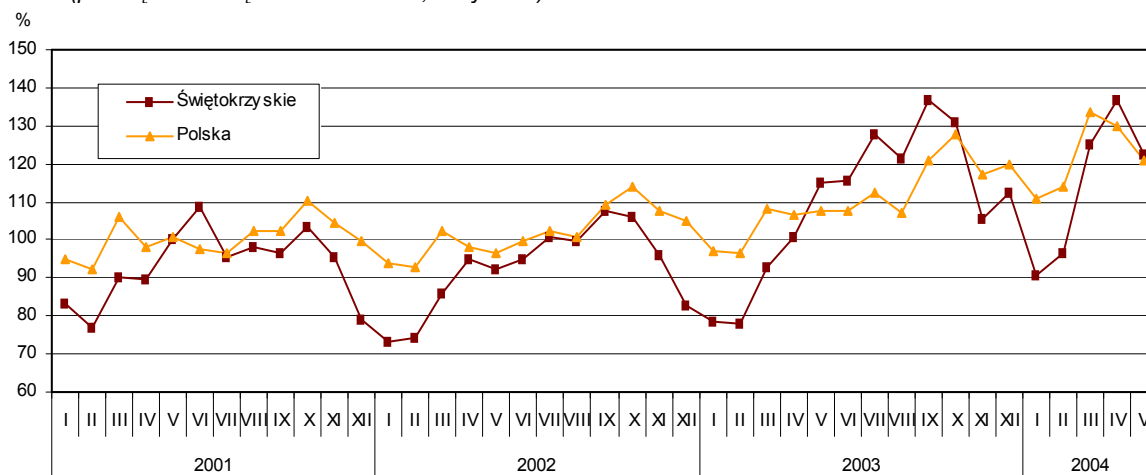
- płytkach ceramicznych (ściennych, podłogowych, kaflach, itp.) i płytach chodnikowych – o 22,8%,
- wędlinach (oprócz kiełbas) z szynki i ich kawałków ze świń domowych – o 20,9%,
- maśle oraz innych tłuszczach otrzymywanych z mleka – o 15,7%,
- nawozach wapniowych i wapniowo-magnezowych – o 12,3%.

Ubiegłorocznego poziomu nie osiągnięto m. in. w produkcji: sera świeżego niedojrzewającego i twarogu, cementu, tarcicy iglastej, mleka płynnego przetworzonego.

Wydajność pracy mierzona produkcją sprzedaną na 1 zatrudnionego (w bieżących cenach bazowych) wyniosła 19967 zł i licząc w cenach stałych była o 7,8% wyższa niż w maju ub. roku.

W okresie 5 miesięcy br. zrealizowana sprzedaż przekroczyła poziom z roku ubiegłego o 23,7%, w tym w górnictwie – o 54,5% i w przetwórstwie przemysłowym – o 26,3%.

Dynamika produkcji sprzedanej przemysłu
(przeciętna miesięczna 2000 = 100; ceny stałe)

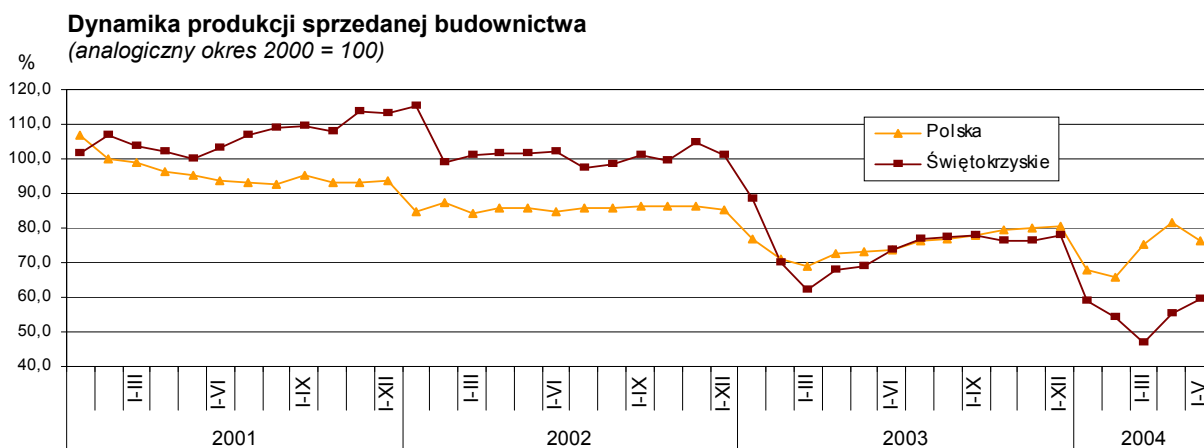


BUDOWNICTWO

W maju 2004 r. przedsiębiorstwa budowlane zrealizowały przychód ze sprzedaży produkcji i usług w kwocie 126,7 mln zł (w bieżących cenach bazowych). W odniesieniu do maja ub. roku odnotowano spadek przychodów o 34,4%, a w porównaniu do kwietnia br. - o 26,4%.

Produkcja budowlano-montażowa w maju 2004 r. ukształtowała się na poziomie 98,7 mln zł, tj. licząc w cenach bieżących - niższym o 30,5% niż przed rokiem oraz o 29,7% niż przed miesiącem.

Udział produkcji budowlano-montażowej w ogólnej kwocie przychodów ze sprzedaży budownictwa w maju br. wyniósł 77,9% i był wyższy o 4,3 pkt procentowego niż w analogicznym miesiącu ub. roku.



Wzrost produkcji budowlano-montażowej w stosunku do maja 2003 r. wystąpił w jednostkach zajmujących się wykonywaniem instalacji budowlanych - o 78,4% oraz wykonywaniem budowlanych robót wykończeniowych - o 29,1%.

Roboty inwestycyjno-modernizacyjne stanowiły 86,7% ogólnej produkcji budowlano-montażowej, tj. o 1,5 pkt procentowego więcej niż przed rokiem.

Przychód ze sprzedaży wyrobów i usług na jednego zatrudnionego w budownictwie w maju 2004 r. wyniósł 14,0 tys. zł i był niższy o 23,8% w porównaniu z majem ub. roku.

Wartość produkcji budowlano-montażowej zrealizowanej w okresie 5 miesięcy br. wyniosła 498,9 mln zł i była w skali roku niższa o 4,1%. Zanotowano spadek (o 9,2 pkt procentowych) jej udziału w przychodach budownictwa - do poziomu 75,1%.

HANDEL

Sprzedaż hurtowa zrealizowana w maju br. przez przedsiębiorstwa handlowe i niehandlowe wyniosła 886,9 mln zł i w porównaniu do maja 2003 r. była wyższa o 12,6%, a w relacji do kwietnia br. - niższa o 12,2%.

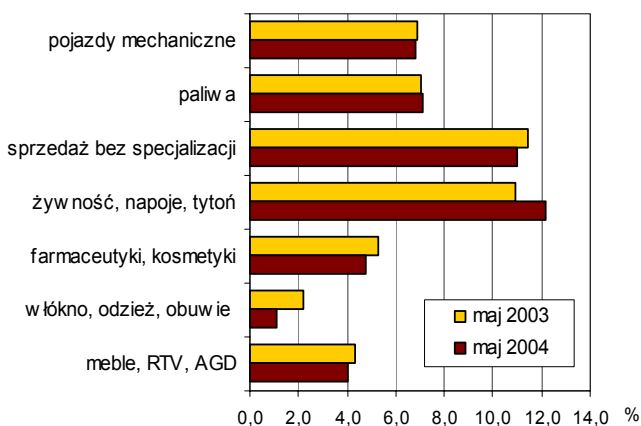
W jednostkach handlowych sprzedaż hurtowa wyniosła 794,7 mln zł i w porównaniu do maja ub. roku była wyższa o 14,7%, a w relacji do kwietnia br. - niższa o 11,5%.

Sprzedaż detaliczna zrealizowana w maju br. przez przedsiębiorstwa handlowe i niehandlowe wyniosła 324,5 mln zł i była wyższa o 12,3% niż w analogicznym miesiącu ub. roku oraz niższa o 26,5% niż w poprzednim miesiącu br.

Podmioty należące do sekcji handel i naprawy osiągnęły wartość sprzedaży w kwocie 252,5 zł, tj. o 4,3% większą niż rok wcześniej oraz niższą o 29,1% niż przed miesiącem.

Wzrost dynamiki sprzedaży detalicznej w relacji do maja ub. roku odnotowano m.in. w grupach: pojazdy mechaniczne (o 10,3%), paliwa (o 13,8%), żywność, napoje, tytoń (o 26,1%), spadek natomiast w grupie włókno, odzież, obuwie (o 43,6%).

Udział sprzedaży detalicznej wybranych grup specjalności branżowej w sprzedaży detalicznej ogółem



W okresie styczeń – maj 2004 r. wartość sprzedaży hurtowej zrealizowana przez przedsiębiorstwa handlowe i niehandlowe w porównaniu z analogicznym okresem 2003 r. zwiększyła się o 21,1%, a sprzedaż detaliczna - o 33,1%.

W firmach handlowych na przestrzeni pięciu miesięcy br. zanotowano wzrost w skali roku sprzedaży hurtowej o 26,2% oraz detalicznej - o 26,6%.

TRANSPORT

Przychody uzyskane ze sprzedaży usług transportowych w maju br. wyniosły 34,3 mln zł i były większe o 0,7% w relacji do analogicznego miesiąca ub. roku i o 4,8% mniejsze niż w kwietniu br.

Na koniec maja br. łączna ładowność taboru samochodowego własnego (bez wydierżawionego obcym jednostkom) i obcego (tj. przejętego od innych jednostek na podstawie umowy agencyjnej, zlecenia, dzierżawy, leasingu itp.) wyniosła 12894 tony i była mniejsza o 1,9% niż przed rokiem i o 0,4% niż przed miesiącem.

Podmioty transportowe zrealizowały przewozy towarowe w wysokości 333,0 tys. ton ładunków, tj. o 16,6% niższe niż w maju ub. roku i o 8,1% większe niż w kwietniu br.

Przewozy pasażerskie wyniosły 5,8 mln osób i były mniejsze o 29,9% od ubiegłorocznych i o 7,1% od ubiegłomiesięcznych.

W okresie od stycznia do maja br. przychody osiągnęły wartość 168,8 mln zł, tj. przewyższały poziom 2003 r. o 5,2%. Odnotowano spadek przewozów ładunków - o 9,2%, natomiast wzrost przewozów osobowych - o 67,3%.

Inne dane charakteryzujące województwo można znaleźć w publikacjach statystycznych naszego Urzędu oraz w publikacjach ogólnopolskich GUS.

Zapraszamy do Internetu na strony www.stat.gov.pl/urzedz/kielce.

WYBRANE DANE O WOJEWÓDZTWIE ŚWIĘTOKRZYSKIM

Wyszczególnienie a – 2003 b – 2004		I	II	III	IV	V	VI	VII	VIII	IX	X	XI	XII
Ludność¹⁾ (w tys. osób)	a	.	.	1294,2	.	.	1293,2	.	.	1292,5	.	.	1291,6
	b	.	.	1291,1	.	.							
Bezrobotni zarejestrowani¹⁾ (w tys. osób)	a	135,2	135,8	135,4	131,1	126,9	125,0	125,3	123,9	122,0	121,3	123,5	126,5
	b	131,6	132,2	132,0	128,9	126,4							
Stopa bezrobocia¹⁾²⁾³⁾ (w %)	a	23,1	23,2	23,2	22,6	22,0	21,8	21,8	21,6	21,3	21,3	21,6	22,0
	b	22,7	22,8	22,8	22,4	22,0							
Oferty pracy (w ciągu miesiąca)	a	1377	1296	1550	2958	2290	2199	2864	3100	3299	2615	1255	959
	b	1615	1758	1992	2066	1453							
Liczba bezrobotnych na 1 ofertę pracy¹⁾	a	361	417	403	230	506	301	256	215	290	391	791	1172
	b	381	391	232	421	401							
Przeciętne zatrudnienie w sektorze przedsiębiorstw⁴⁾ (w tys. osób)	a	104,1	103,6	103,7	103,3	103,4	104,3	104,5	104,5	104,7	103,5	101,9	100,6
	b	100,9	100,4	100,5	101,0	101,3							
	poprzedni miesiąc=100.....	a	98,7	99,5	100,1	99,6	100,9	100,2	100,1	100,1	98,9	98,5	98,7
	b	100,2	99,5	100,1	100,6	100,3							
	analogiczny miesiąc poprzedniego roku=100.....	a	94,8	94,2	95,0	95,1	96,5	97,4	97,4	97,5	96,1	95,4	95,4
	b	96,9	96,8	96,8	97,8	98,0							
Przeciętne miesięczne wynagrodzenie brutto w sektorze przedsiębiorstw⁴⁾ (w zł)	a	1884,54	1856,72	1951,02	2006,33	1904,00	1951,66	2017,10	2060,66	2023,33	2064,59	2154,01	2122,44
	b	1994,31	1969,58	2183,77	2122,73	2060,95							
	poprzedni miesiąc=100.....	a	93,2	98,5	105,1	102,8	102,5	103,4	102,2	98,2	102,0	104,3	98,5
	b	94,0	98,8	110,9	97,2	97,1							
	analogiczny miesiąc poprzedniego roku=100.....	a	99,8	100,1	99,9	98,9	102,4	99,7	105,3	103,3	104,2	104,1	104,9
	b	105,8	106,1	111,9	105,8	108,2							
Mieszkania oddane do użytku (od początku roku)	a	221	469	794	1090	1445	2117	3323	3514	3623	3742	3943	4480
	b	224	400	525	660	790							
	analogiczny okres poprzedniego roku=100	a	223,2	151,8	190,9	228,0	260,1	342,2	324,5	286,2	265,8	205,7	162,7
	b	101,4	85,3	66,1	60,6	54,7							
Nakłady inwestycyjne⁵⁾ (w tys. zł; ceny bieżące)	a	465769,0	.	.	718368,0	.	.	971033,0
	b							
	analogiczny okres poprzedniego roku=100	a	62,6	.	.	67,7	.	.	68,4
	(ceny bieżące)	b							
Produkcja sprzedana przemysłu⁴⁾ (ceny stałe)	poprzedni miesiąc=100.....	a	95,1	99,3	118,8	108,7	113,7	100,4	110,8	94,9	112,5	95,7	80,8
	b	80,7	106,0	129,9	109,5*	89,5							
	analogiczny miesiąc poprzedniego roku=100.....	a	107,0	105,1	108,0	106,3	124,6	121,8	127,0	121,6	127,0	123,1	110,0
	b	115,4	123,3	134,8	135,8*	106,8							

1) Stan w końcu okresu. 2) Udział zarejestrowanych bezrobotnych w cywilnej ludności aktywnej zawodowo. 3) Dane wstępne za 2003 r. 4) W przedsiębiorstwach z większą od 9 liczbą pracujących. 5) W przedsiębiorstwach z większą od 49 liczbą pracujących.

WYBRANE DANE O WOJEWÓDZTWIE ŚWIĘTOKRZYSKIM

Wyszczególnienie a – 2003 b – 2004		I	II	III	IV	V	VI	VII	VIII	IX	X	XI	XII
Produkcja budowlano-montażowa¹⁾ (ceny bieżące)													
poprzedni miesiąc=100.....	a	49,9	58,3	143,8	126,0	111,4	118,2	109,4	87,6	105,3	114,3	83,4	126,5
	b	32,5	104,8	130,7	154,6	70,3							
analogiczny miesiąc poprzedniego roku=100.....	a	95,0	68,1	73,7	80,7	90,6	98,3	108,3	80,7	80,3	83,9	71,7	84,5
	b	54,9	98,8	89,8	110,2	69,5							
Przewozy ładunków¹⁾ w tys. ton													
	a	217	208	275	335	412	401	407	381	405	421	352	298
	b	181	161	283	308	333							
Sprzedaż detaliczna towarów¹⁾ (ceny bieżące)													
poprzedni miesiąc=100.....	a	78,2	90,8	126,8	108,7	104,8	95,4	110,2	97,2	101,5	107,6	88,1	120,2
	b	70,5	106,4	129,7	133,0	73,5							
analogiczny miesiąc poprzedniego roku=100.....	a	106,5	95,3	97,2	108,1	110,4	105,5	102,4	98,5	106,3	116,8	110,4	121,0
	b	109,2	128,0	130,9	160,2	112,3							
Wskaźnik cen towarów i usług konsumpcyjnych²⁾													
analogiczny miesiąc poprzedniego roku=100.....	a	.	.	100,1	.	.	99,8	.	.	100,2	.	.	100,8
	b							
Wskaźnik cen skupu ziarna zbóż:													
poprzedni miesiąc=100.....	a	105,2	102,4	99,5	102,0	107,1	104,9	93,0	91,6	101,6	103,2	112,2	112,9
	b	109,6	98,2	97,8	99,1	102,1							
analogiczny miesiąc poprzedniego roku=100.....	a	100,5	105,4	96,1	109,1	115,7	120,9	112,8	102,4	105,8	105,1	127,7	139,1
	b	144,9	138,9	136,6	132,7	126,4							
Wskaźnik cen skupu żywca rzeźnego wołowego:													
poprzedni miesiąc=100.....	a	90,1	93,2	101,8	105,8	94,9	100,0	100,4	96,8	99,3	104,1	103,9	97,6
	b	100,4	103,2	105,1	103,2	116,7							
analogiczny miesiąc poprzedniego roku=100.....	a	100,7	96,8	94,9	97,3	95,9	96,5	98,9	88,5	89,9	95,9	99,7	87,3
	b	97,3	107,7	111,2	108,5	133,5							
Wskaźnik cen skupu żywca rzeźnego wieprzowego:													
poprzedni miesiąc=100.....	a	100,6	98,7	96,6	108,1	95,4	105,1	111,4	103,5	105,1	90,3	94,9	99,1
	b	97,5	106,2	115,6	105,0	102,3							
analogiczny miesiąc poprzedniego roku=100.....	a	72,3	74,7	69,9	80,1	100,7	88,4	92,4	95,4	108,5	103,7	101,6	100,6
	b	103,7	111,6	133,6	129,7	139,0							
Relacje cen skupu³⁾ żywca wieprzowego do cen 1 kg zestawu pasz⁴⁾													
	a	7,7	7,7	7,5	7,9	7,8	7,8	5,9	7,9	9,0	8,7	7,9*	7,7
	b	7,3	7,5	8,5	9,3	9,6							
Wskaźnik rentowności obrotu w przedsiębiorstwach⁵⁾													
brutto ⁶⁾ (w %)	a	.	.	-1,9	.	.	1,6	.	.	3,3	.	.	2,7
	b	.	.	1,1	.	.							
netto ⁷⁾ (w %)	a	.	.	-2,5	.	.	0,7	.	.	2,4	.	.	1,8
	b	.	.	0,4	.	.							
Podmioty gospodarki narodowej⁸⁾													
	a	99734	100149	100420	100859	101106	101524	101862	102205	102559	102930	103195	103679
	b	102684	102890	102934	103114	103254							
w tym spółki handlowe	a	3460	3479	3504	3529	3541	3570	3589	3599	3614	3627	3644	3669
	b	3860	3703	3716	3728	3746							
w tym z udziałem kapitału zagranicznego	a	466	468	470	470	470	473	475	478	480	480	481	478
	b	478	480	480	480	482							

1) W przedsiębiorstwach z większą od 9 liczbą pracujących. 2) W kwartale.

5) Z większą od 49 liczbą pracujących: dane są prezentowane narastająco.

8) W rejestrze REGON, bez rolników indywidualnych; stan w końcu okresu.

3) Ceny bieżące bez VAT. 4) Zestaw pasz obejmuje: 0,58 kg ziemniaków i 0,35 kg zbóż (wg cen targowiskowych) oraz 0,07 kg mieszanki „PT-2” (wg cen detalicznych).

6) Relacja wyniku finansowego brutto do przychodów z całokształtu działalności. 7) Relacja wyniku finansowego netto do przychodów z całokształtu działalności.