



# KOMUNIKAT

o sytuacji społeczno - gospodarczej  
województwa świętokrzyskiego

10

Październik 2004

e-mail: sekretariat@stat.gov.pl

tel. (41) 361-15-42

<http://www.stat.gov.pl/urzedz/kielce>

- Przychody ze sprzedaży wyrobów i usług zrealizowane w październiku br. przez przedsiębiorstwa przemysłowe były niższe niż przed miesiącem głównie na skutek mniejszej sprzedaży produkcji w przetwórstwie przemysłowym oraz górnictwie i kopalnictwie. Osiągnięty w przemyśle poziom sprzedaży w październiku br. był nieznacznie wyższy niż przed rokiem.
- Mimo niższego niż przed miesiącem tempa dynamiki sprzedaży produkcji budowlano-montażowej, osiągnięta jej wartość w październiku br. przewyższała poziom ubiegłomiesięczny, ale nadal była mniejsza niż w analogicznym miesiącu ub. roku.
- Liczba przekazanych do użytku mieszkań, głównie w ramach budownictwa indywidualnego, była znacznie większa niż przed miesiącem, mimo to efekty mieszkaniowe w październiku br. były mniejsze niż przed rokiem.
- Wyniki finansowe przedsiębiorstw za okres od stycznia do września br. kształtowały się znacznie korzystniej niż w analogicznym okresie ub. roku. Poprawie uległa większość podstawowych wskaźników ekonomiczno-finansowych, a udział firm wykazujących zysk netto zdecydowanie się zwiększył.
- Na rynku rolnym w październiku br. żywiec wołowy i wieprzowy potaniał w skupie drożąc nieznacznie na targowiskach, natomiast w obu formach sprzedaży obniżyły się ceny pszenicy i ziemniaków (cena żyta wzrosła w skupie obniżając się na wolnym rynku).
- W skali roku spadła cena zbóż i ziemniaków, wzrosła zaś wyraźnie cena żywca wołowego i wieprzowego, a także prosiąt, jałówek i krów. Wskaźnik opłacalności tuczu trzody chlewnej ukształtował się na poziomie znacznie wyższym niż przed rokiem.
- Podobnie jak w poprzednim miesiącu, w październiku br. utrzymała się tendencja nieznacznego wzrostu zatrudnienia w firmach prywatnych, natomiast spadku - w jednostkach publicznych. Zwiększenie zatrudnienia nastąpiło w budownictwie, handlu oraz działalności transportowej. Ogólny poziom zatrudnienia w obu sektorach własności pozostaje jednak niższy niż rok temu.
- Liczba zarejestrowanych bezrobotnych na koniec października br. uległa dalszemu zmniejszeniu i była zbliżona do stanu ubiegłorocznego.
- Nastąpił wzrost płac w jednostkach prywatnych, przy kolejnym ich obniżeniu w podmiotach publicznych. Wyższe niż przed miesiącem były płace w górnictwie, budownictwie, obsłudze nieruchomości i firm oraz w handlu, zmniejszyły się natomiast w przetwórstwie przemysłowym, w wytwarzaniu i zaopatrywaniu w energię elektryczną, gaz, wodę, a także w pozostałych usługach rynkowych. Wynagrodzenia w sektorze przedsiębiorstw nieco przewyższały poziom ubiegłoroczny.

## UWAGI

Prezentowane w Komunikacie dane:

- o pracujących, zatrudnieniu, wynagrodzeniach – w ujęciu miesięcznym - dotyczą podmiotów gospodarczych, w których liczba pracujących przekracza 9 osób,
- o przychodach ze sprzedaży produkcji przemysłu i budownictwa, sprzedaży detalicznej i hurtowej towarów – w ujęciu miesięcznym - dotyczą podmiotów gospodarczych, w których liczba pracujących przekracza 9 osób,
- o wynikach finansowych przedsiębiorstw – w ujęciu kwartalnym – dotyczą podmiotów gospodarczych prowadzących księgi rachunkowe (z wyjątkiem łowiectwa, leśnictwa, rybołówstwa i rybactwa, pośrednictwa finansowego oraz szkół wyższych), w których liczba pracujących przekroczyła 49 osób,
- o nakładach inwestycyjnych – w ujęciu kwartalnym – dotyczą podmiotów gospodarczych (bez względu na rodzaj działalności) prowadzących księgi rachunkowe, w których liczba pracujących przekracza 49 osób.

Dane w ujęciu wartościowym oraz wskaźniki struktury podano w cenach bieżących. Wskaźniki dynamiki zaprezentowano na podstawie wartości w cenach bieżących, z wyjątkiem przemysłu, dla którego podano je na podstawie wartości w cenach stałych (średnie ceny bieżące 2000 r.).

## RYNEK PRACY

### ZATRUDNIENIE

Przeciętne zatrudnienie w sektorze przedsiębiorstw w październiku br. ukształtowało się na poziomie 102125 osób i było o 1,3% niższe niż przed rokiem oraz o 0,1% wyższe niż przed miesiącem. *W kraju obniżyło się ono o 0,4% w stosunku do października ub. roku, a w porównaniu z wrześniem br. wzrosło o 0,3%.*

W sektorze publicznym pracowało 17641 osób, tj. mniej zarówno w porównaniu z analogicznym miesiącem ubiegłego roku, jak i poprzedniego miesiąca kolejno o: 10,8% i 0,3%, natomiast w sektorze prywatnym – 84484 osoby, tj. więcej odpowiednio o: 0,9% i 0,1%.

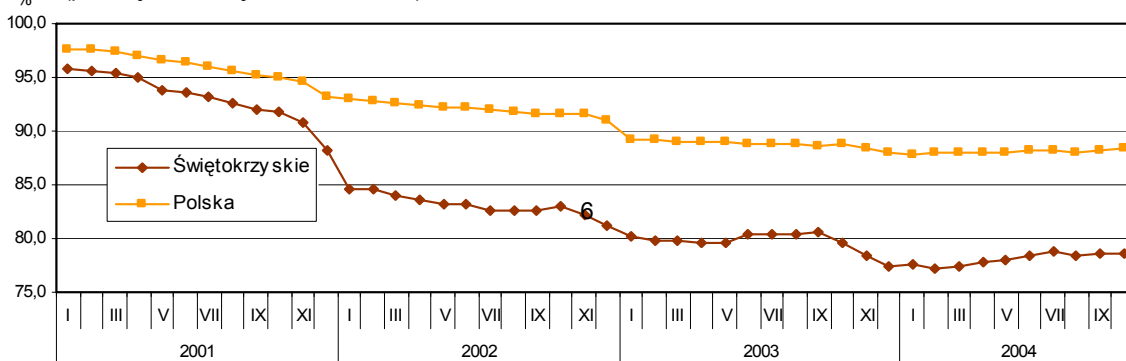
Wzrost przeciętnego zatrudnienia w porównaniu z październikiem ub. roku odnotowano w sekcjach: handel i naprawy (o 2,5%), górnictwo i kopalnictwo (o 1,7%), transport, gospodarka magazynowa i łączność (o 1,4%). Największe redukcje wystąpiły w hotelach i restauracjach (o 13,9%) oraz wytwarzaniu i zaopatrywaniu w energię elektryczną, gaz, wodę (o 7,8%). Spośród działów przetwórstwa przemysłowego o znacznym udziale w zatrudnieniu wyraźnie wzrosło ono w produkcji wyrobów z metali (o 9,5%), natomiast spadło w produkcji maszyn i urządzeń (o 4,4%) oraz produkcji odzieży i wyrobów futrzarskich (również o 4,4%).

W porównaniu z wrześniem br. przeciętne zatrudnienie zwiększyło się w: budownictwie (o 1,9%), transporcie, gospodarce magazynowej (o 0,6%), handlu i naprawach (o 0,4%), natomiast spadek odnotowano w: hotelach i restauracjach (o 16,3%), obsłudze nieruchomości i firm; nauce (o 0,9%).

W okresie styczeń–październik br. przeciętne zatrudnienie ukształtowało się na poziomie 101977 osób i było o 2,7% niższe niż przed rokiem. W skali roku wzrosło ono w hotelach i restauracjach (o 36,2%), a w pozostałych sekcjach zaznaczył się spadek – najgłębszy w budownictwie (o 12,0%).

**Dynamika przeciętnego zatrudnienia w sektorze przedsiębiorstw**

(przeciętne miesięczne 2000 = 100)



### BEZROBOCIE

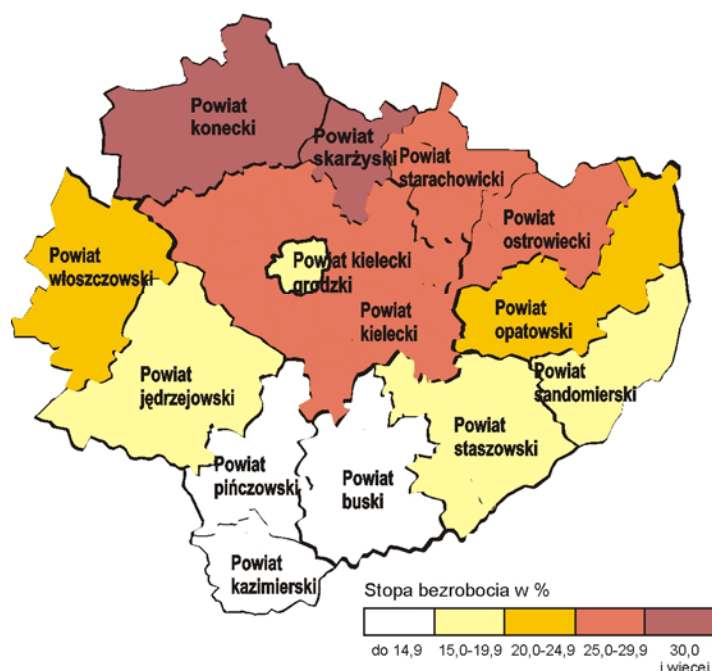
Liczba bezrobotnych zarejestrowanych w urzędach pracy województwa świętokrzyskiego wyniosła w końcu października br. 121292 osoby i utrzymała się na poziomie ubiegłego roku, natomiast w stosunku do poprzedniego miesiąca była o 1,4% niższa.

W październiku br. w powiatowych urzędach pracy zarejestrowano 8253 osoby (tj. o 8,0% mniej niż przed rokiem i o 7,9% mniej niż we wrześniu br.), natomiast z ewidencji wyłączono 9930 osób (tj. więcej o 2,7% niż w październiku ub. roku i o 1,0% mniej niż przed miesiącem). Główną przyczyną wyrejestrowania było podjęcie pracy – 43,2% osób wyłączonych z ewidencji. Nie potwierdziło gotowości do pracy 3156 osób, a 1169 osób rozpoczęło szkolenie lub staż.

Wyszczególnienie	Bezrobotni (w tys.)			
	stan na koniec X 2004	napływ w miesiącu	odpływ w miesiącu	stopa bezrobocia (w %)
Polska	2938,2	238,7	271,4	18,7
Świętokrzyskie	121,3	8,3	9,9	21,1

#### Stopa bezrobocia rejestrowanego w 2004 r.

Stan w końcu października



Spośród ogółu bezrobotnych:

- 70,3% stanowiły osoby wcześniej pracujące (przed rokiem – 71,5%),
- 50,9% to kobiety (w roku ubiegłym – 49,8%),
- 54,6% to zamieszkali na wsi (przed rokiem – 54,2%),
- 86,0% nie posiadało prawa do zasiłku (przed rokiem – 85,7%).

Urzędy pracy miały do dyspozycji w październiku br. 1199 ofert pracy, tj. mniej niż przed rokiem, jak również przed miesiącem kolejno o: 54,1% i 33,9%. W końcu miesiąca na 1 ofertę przypadało 978 bezrobotnych.

Stopa bezrobocia rejestrowanego ukształtowała się na poziomie 21,1 % wobec 21,3% przed rokiem i 21,4% przed miesiącem. Powiatami o najwyższej stopie bezrobocia były: skarżyski (32,1%) i konecki (31,3%). Najniższą odnotowano w powiatach: buskim (11,6%) i kazimierskim (13,3%).

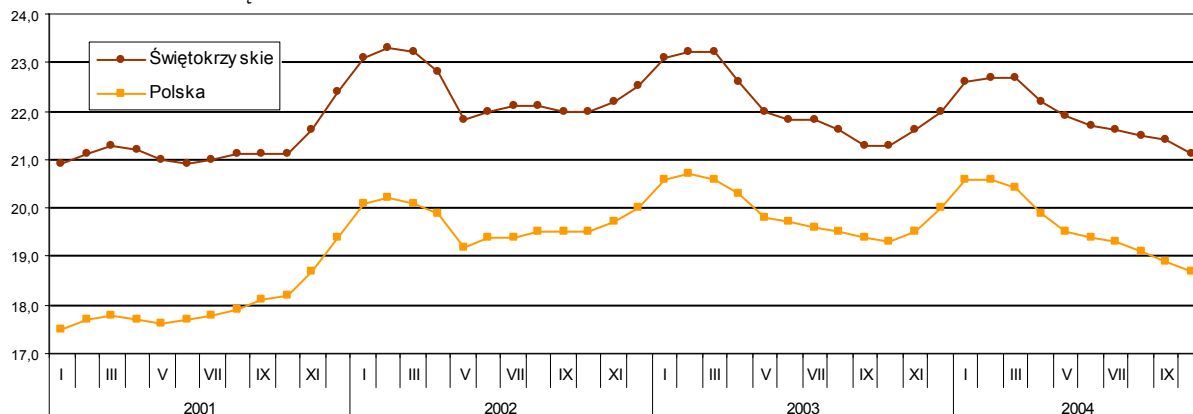
W kraju stopa bezrobocia wyniosła 18,7% i obniżyła się o 0,6 pkt w zestawieniu z analogicznym miesiącem ub. roku oraz o 0,2 pkt w porównaniu z poprzednim miesiącem.

W ramach aktywnych form przeciwdziałania bezrobociu przy pracach interwencyjnych pracowało w końcu miesiąca sprawozdawczego 1831 osób, a przy robotach publicznych – 314 osób.

Zwolnienie 383 pracowników w najbliższym czasie zapowiedziało 16 zakładów (12 z sektora prywatnego).

#### Stopa bezrobocia rejestrowanego<sup>a)</sup>

% Stan w końcu miesiąca



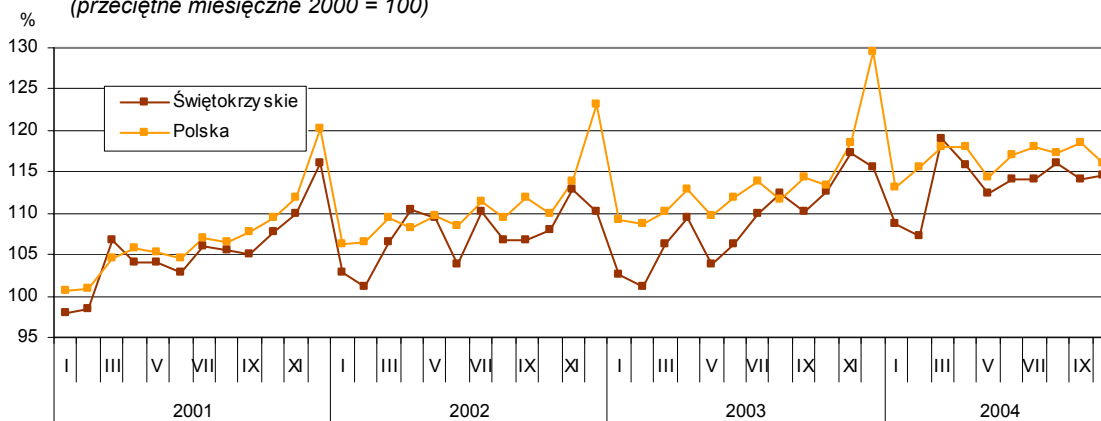
a) Dla lat 2001-2003 dane zostały zweryfikowane w stosunku do wcześniej publikowanych po uwzględnieniu zmiany w liczbie pracujących w rolnictwie indywidualnym, dokonanej na podstawie wyników Narodowego Spisu Powszechnego Ludności i Mieszkań 2002 oraz Powszechnego Spisu Rolnego 2002.

## WYNAGRODZENIA

Przeciętne miesięczne wynagrodzenie brutto w sektorze przedsiębiorstw w październiku br. ukształtowało się na poziomie 2104,38 zł (88,2% średniej płacy krajowej) i było wyższe zarówno w skali roku, jak i w stosunku do ubiegłego miesiąca odpowiednio o: 1,9% i 0,5%. *W kraju wyniosło ono 2386,34 zł i w porównaniu z październikiem ub. roku wzrosło o 2,4%, natomiast w stosunku do poprzedniego miesiąca obniżyło się o 2,2%.*

W sektorze publicznym przeciętna płaca wyniosła 2218,18 zł i była niższa zarówno w stosunku do poprzedniego roku, jak i miesiąca odpowiednio o: 2,3% i 2,5%. Zatrudnieni w sektorze prywatnym otrzymali 2080,62 zł, tj. więcej zarówno w porównaniu z październikiem ub. roku, jak i z wrześniem br. kolejno o: 3,2% i 1,2%.

**Dynamika przeciętnego miesięcznego wynagrodzenia brutto w sektorze przedsiębiorstw**  
(przeciętne miesięczne 2000 = 100)



W skali roku wzrost płac odnotowano w większości sekcji – najwyższy w górnictwie i kopalnictwie (o 35,1%). Spadek odnotowano w: hotelach i restauracjach (o 17,1%), transporcie, gospodarce magazynowej i łączności (o 5,2%), handlu i naprawach (o 2,1%). Wśród działów przetwórstwa przemysłowego o znacznym udziale w zatrudnieniu wyraźnie zwiększyły się płace w: produkcji artykułów spożywczych i napojów (o 5,1%) oraz produkcji wyrobów z surowców niemetalicznych pozostałych (o 3,5%).

W porównaniu z wrześniem br. największy wzrost poziomu wynagrodzeń odnotowano w górnictwie i kopalnictwie (o 22,5%) oraz obsłudze nieruchomości i firm; nauce (o 9,0%), a największy spadek w hotelach i restauracjach (o 11,4%) i wytwarzaniu i zaopatrywaniu w energię elektryczną, gaz, wodę (o 3,2%).

W październiku br. wynagrodzenie znacznie wyższe od przeciętnego w województwie odnotowano w górnictwie i kopalnictwie (o 62,6%) i wytwarzaniu i zaopatrywaniu w energię elektryczną, gaz, wodę (o 36,9%), natomiast poniżej średniej m. in. w hotelach i restauracjach (o 34,4%) oraz handlu i naprawach (o 20,8%).

Spośród działów przetwórstwa przemysłowego o dużym udziale w zatrudnieniu wyraźnie wyższe wynagrodzenie od przeciętnego wypłacono w produkcji wyrobów z surowców niemetalicznych pozostałych (o 33,3%), natomiast znacznie niższe – w produkcji odzieży i wyrobów futrzarskich (o 48,9%).

W okresie styczeń–październik br. przeciętne wynagrodzenie ukształtowało się na poziomie 2092,74 zł i było o 5,6% wyższe niż przed rokiem. Najwyższy wzrost w skali roku odnotowano w sekcjach: górnictwo i kopalnictwo (o 10,8%), budownictwo (o 9,3%), obsługa nieruchomości i firm; nauka (o 9,0%).

## CENY

Wzrost cen towarów i usług konsumpcyjnych w I półroczu 2004 r. w porównaniu do okresu analogicznego ub. roku wyniósł w województwie świętokrzyskim 2,0% (w skali kraju – 2,5%). Konsumenci płacili więcej niż w poprzednim roku za żywność i napoje bezalkoholowe (o 4,4%) oraz za napoje alkoholowe i wyroby tytoniowe (o 2,2%). Wzrosły również ceny towarów i usług związanych z transportem (o 4,3%), mieszkaniem (o 2,8%) i zdrowiem (o 1,6%). Obniżyły się natomiast m.in. ceny odzieży i obuwia (o 5,4%), a także w niewielkim stopniu ceny towarów i usług związanych z edukacją (o 0,8%) oraz z rekreacją i kulturą (o 0,5%).

## WYNIKI FINANSOWE PRZEDSIĘBIORSTW

W okresie I - IX br. wyniki finansowe uzyskane przez przedsiębiorstwa województwa świętokrzyskiego były znacznie korzystniejsze niż przed rokiem. Wzrost przychodów z całokształtu działalności wyniósł 12,1% i przekroczył dynamikę kosztów ich uzyskania, które zwiększyły się o 10,5%. Rezultatem była poprawa wyniku finansowego brutto, który ukształtował się na poziomie 951,8 mln zł w i był o 66,1% wyższy niż w analogicznym okresie 2003 r. Zwiększył się również wynik finansowy netto, który wyniósł 791,1 mln zł, tj. o 92,2% więcej niż przed rokiem.

### Wyniki finansowe i podstawowe relacje ekonomiczne

Wyszczególnienie	2003	2004
	I – IX	
<i>w milionach złotych</i>		
Przychody z całokształtu działalności	17183,0	19270,7
w tym przychody ze sprzedaży produktów, towarów i materiałów	16689,7	18772,0
Koszty uzyskania przychodów z całokształtu działalności	16612,4	18350,0
w tym koszt własny sprzedanych produktów oraz wartość sprzedanych towarów i materiałów	16001,7	17692,1
Wynik na sprzedaży produktów, towarów i materiałów	688,1	1079,9
Wynik na pozostałej działalności operacyjnej	63,3	23,9
Wynik na działalności finansowej	-180,7	-183,1
Wynik finansowy brutto	573,1	951,8
Wynik finansowy netto	411,6	791,1
<i>w %</i>		
Wskaźnik poziomu kosztów	96,7	95,2
Wskaźnik rentowności ze sprzedaży produktów, towarów i materiałów	4,1	5,8
Wskaźnik rentowności obrotu brutto	3,3	4,9
Wskaźnik rentowności obrotu netto	2,4	4,1
Wskaźnik płynności I stopnia	21,1	20,7
Wskaźnik płynności II stopnia	85,3	88,4

Poprawiła się większość podstawowych relacji ekonomicznych. Wskaźnik rentowności sprzedaży ukształtował się na poziomie 5,8% wobec 4,1% w roku ubiegłym, a rentowność obrotu netto zwiększyła się z 2,4% do 4,1%. Wskaźnik płynności finansowej I stopnia uległ niewielkiemu spadkowi i wyniósł 20,7%, natomiast II stopnia wzrósł do 88,4%.

Odsetek przedsiębiorstw wykazujących zysk netto zwiększył się o 9,6 pkt procentowego wynosząc 72,6%.

Lepsze wyniki finansowe niż w 2003 r. odnotowano w większości sekcji. Wysoki wzrost wskaźnika rentowności netto wykazały górnictwo i kopalnictwo oraz przetwórstwo przemysłowe, w których ukształtował się on na poziomie odpowiednio: 9,8% i 7,8%. Na przeciwnym biegunie znalazło się natomiast budownictwo, w którym obniżył się on o 9,0 pkt procentowych wynosząc minus 4,9%.



## NAKŁADY INWESTYCYJNE

---

W okresie trzech kwartałów br. inwestorzy z terenu województwa świętokrzyskiego, w których liczba pracowników przekracza 49 osób na realizację nowych obiektów majątkowych oraz rozbudowę i modernizację istniejących przeznaczyci kwotę 598,0 mln zł, co oznacza spadek w stosunku do analogicznego okresu 2003 r. o 16,8%.

Nakłady inwestycyjne zrealizowane przez inwestorów sektora publicznego w badanym okresie wynosiły 85,0 mln zł, co stanowiło 14,2% nakładów ogółem. Inwestorzy sektora prywatnego wydatkowali 512,9 mln zł, tj. 85,8% wartości nakładów ogółem.

Największe zaangażowanie wystąpiło w grupie jednostek o własności Skarbu Państwa - 67,0% wartości nakładów inwestycyjnych poniesionych w sektorze publicznym oraz o własności zagranicznej stanowiących 43,4% nakładów sektora prywatnego.

Z kwoty ogółem określającej nakłady inwestycyjne jednostki:

- ochrony zdrowia i opieki społecznej zaangażowały 5,1 mln zł, co w odniesieniu do ub. roku stanowi ponad 5-krotny wzrost;
- prowadzące hotele i restauracje - 0,8 mln zł (prawie 3-krotny wzrost);
- transportu, gospodarki magazynowej i łączności zaangażowały 27,9 mln zł, tj. ponad 2-krotnie więcej aniżeli przed rokiem;
- pośrednictwa finansowego - 1,7 mln zł - wzrost o 52,1%;
- budownictwa - 12,1 mln zł, tj. o 41,3% więcej;
- przemysłowe - 465,1 mln zł, co w stosunku do tego samego okresu ub. roku stanowi wzrost o 18,7%.

Jednostki handlu hurtowego i pozostałej działalności zrealizowały inwestycje w wysokości odpowiednio: 88,6% i 84,8% ich wartości w roku poprzednim.

Najniższą dynamikę odnotowano w firmach obsługi nieruchomości i firm, które przeznaczyły na ten cel 9,8% nakładów ubiegłorocznych oraz rolnictwa, łowiectwa i leśnictwa - 19,4%.

W okresie styczeń-wrzesień 2004 r. inwestorzy rozpoczęli realizację 295 nowych inwestycji o łącznej wartości kosztorysowej 501,1 mln zł (w analogicznym okresie 2003 roku - 265 inwestycji o wartości 200,4 mln zł).

## MIESZKANIA

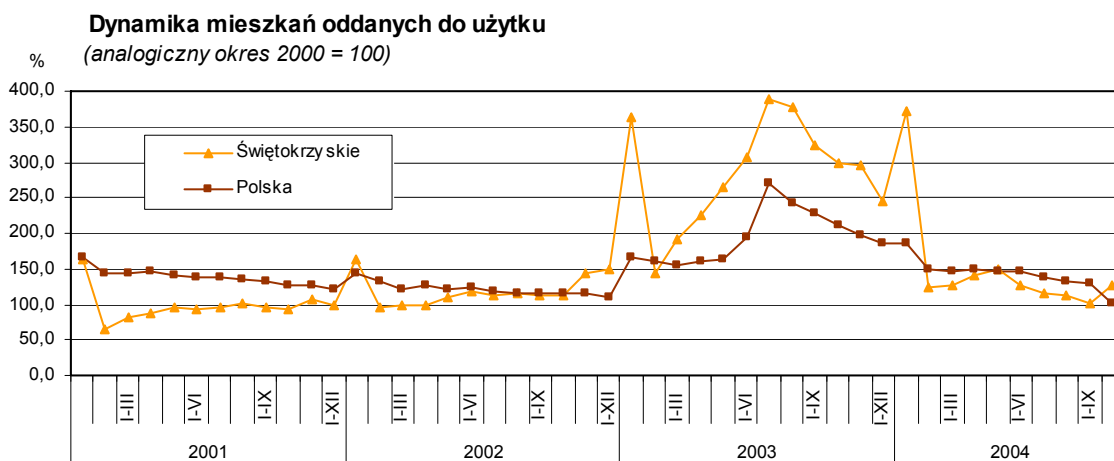
---

W październiku br. przekazano do użytku 109 mieszkań, tj. o 8,4% mniej niż przed rokiem oraz o 18,5% więcej niż w poprzednim miesiącu (w skali kraju odpowiednio: o 7,7% mniej i o 18,4% więcej).

Z ogólnej liczby mieszkań oddanych do użytku w październiku w ramach budownictwa indywidualnego zrealizowano 100 mieszkań (tj. o 14,5% mniej niż w analogicznym miesiącu ub. roku), w budownictwie spółdzielczym - 4 (czterokrotnie więcej niż przed rokiem) oraz w budownictwie na sprzedaż lub wynajem - 5 (w październiku ub. roku nie wykazano efektów mieszkaniowych).

Przeciętna powierzchnia użytkowa 1 mieszkania przekazanego do użytku w październiku br. wyniosła 145,6 m<sup>2</sup> i była większa niż w tym samym miesiącu poprzedniego roku o 7,6%, przy czym w budownictwie indywidualnym wzrosła do 145,5 m<sup>2</sup> (o 8,7%), zaś w budownictwie spółdzielczym zmalała do 202,5 m<sup>2</sup> (o 51,2%).

W październiku br. wydano pozwolenia na budowę 218 mieszkań (w skali roku mniej o 0,5%), z tego w budownictwie indywidualnym - 130 (o 40,6% mniej), a w spółdzielczym - 88 (przed rokiem wydano pozwolenie na budowę tylko 1 mieszkania). Rozpoczęto budowę 190 mieszkań (o 14,8% mniej niż rok temu), z tego w budownictwie indywidualnym - 124 (o 40,1% mniej), na sprzedaż lub wynajem - 13 (o 18,8% mniej), a w komunalnym - 53 (w październiku ub. roku nie rozpoczęto budowy mieszkań).



W ciągu 10 miesięcy br. oddano do użytku 1259 mieszkań, tj. o 66,4% mniej niż w analogicznym okresie ub. roku (w skali kraju mniej o 40,1%). W ich strukturze zmniejszył się udział mieszkań przekazanych przez: inwestorów indywidualnych (z 88,2% do 79,0%), budownictwo spółdzielcze (z 5,6% do 3,3%) oraz komunalne (z 2,3% do 0,1%), zwiększył się natomiast odsetek mieszkań przeznaczonych na sprzedaż lub wynajem (z 2,1% do 17,6%).

## PODMIOTY GOSPODARKI NARODOWEJ

Na koniec października 2004 roku w krajowym rejestrze urzędowym podmiotów gospodarki narodowej REGON województwa świętokrzyskiego zarejestrowanych było 103425 podmiotów (bez rolników indywidualnych), tj. o 0,5% więcej, niż w analogicznym okresie roku ubiegłego.

Sektor prywatny skupiał 96,3% wszystkich podmiotów wpisanych do rejestru, przy czym udział osób fizycznych prowadzących działalność gospodarczą w tym sektorze wyniósł 84,1%.

Jako podstawowy rodzaj prowadzonej działalności 38,6% ogółu podmiotów zadeklarowało działalność z sekcji handel i naprawy, 12,2% - działalność z sekcji obsługa nieruchomości i firm; nauka, 11,0% - z sekcji budownictwo, a 9,5% - z sekcji przetwórstwo przemysłowe.

W sektorze publicznym dominowały podmioty należące do sekcji: edukacja (39,5%) oraz obsługa nieruchomości i firm; nauka (28,5%).

W porównaniu z analogicznym okresem roku ubiegłego o 208 zwiększyła się liczba spółek handlowych (jest ich obecnie 3835), a z 480 do 491 wzrosła liczba spółek handlowych z udziałem kapitału zagranicznego. Wśród spółek handlowych przeważały spółki: z ograniczoną odpowiedzialnością (77,1%), jawne (15,9%) oraz akcyjne (6,2%).

Najwięcej podmiotów działa na terenie Kielc (27,9%) oraz w powiatach: kieleckim (11,3%), ostrowieckim (9,6%), skarżyskim (7,4%) i starachowickim (6,9%), a najmniej w powiatach: włoszczowskim (2,8%), pińczowskim (2,3%) oraz kazimierskim (1,4%).

## ROLNICTWO

W październiku br. przebieg pogody pod względem termicznym i wilgotnościowym sprzyjał zarówno pracom polowym, jak również roślinom uprawnym. Wpłynęło to korzystnie na zakończenie zbiorów roślin okopowych, warzyw oraz owoców w sadach, a także na wschody i wzrost ozimin.

Na rynku podstawowych produktów rolnych w październiku br. odnotowano:

- w porównaniu z poprzednim miesiącem:

- w skupie spadek cen pszenicy o 4,3%, ziemniaków - o 7,9% oraz żywca wołowego - o 6,1% i wieprzowego - o 4,6%, natomiast wzrost cen żyta o 11,5%,

- na targowiskach spadek cen pszenicy i żyta odpowiednio: o 0,2% i o 1,3% oraz ziemniaków - o 9,1%, natomiast wzrost cen żywca wołowego i wieprzowego odpowiednio: o 1,9% i o 0,9%,

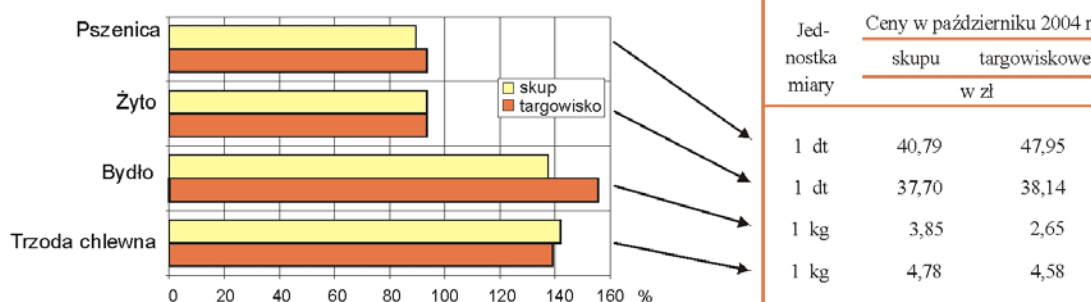
- w stosunku do października 2003 r.:

- w skupie spadek cen pszenicy o 10,1% i ziemniaków o 32,1%, zaś wzrost cen żyta - o 6,0% oraz żywca wołowego i wieprzowego odpowiednio: o 38,0% i o 42,3%,

- na targowiskach spadek cen zbóż (pszenicy - o 6,4% i żyta - o 6,0%) oraz ziemniaków - o 1,0%, a wzrost cen żywca (wołowego - o 56,8% i wieprzowego - o 39,6%).

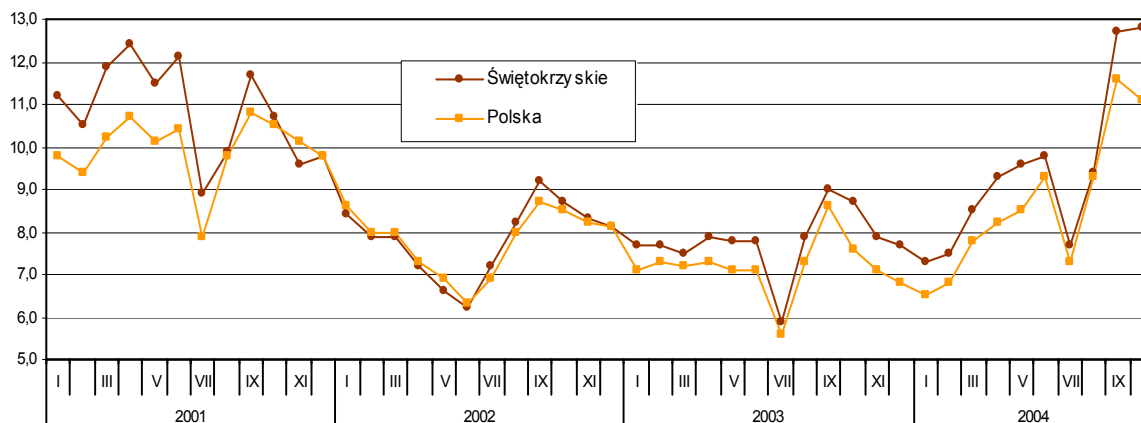
Tak ukształtowane ceny produktów rolnych spowodowały, że relacja cen skupu żywca wieprzowego do cen zestawu pasz wzrosła w porównaniu z ubiegłym miesiącem o 0,8%, a w stosunku do października poprzedniego roku - o 47,1%.

**Dynamika cen skupu i targowiskowych niektórych produktów rolnych (październik 2003 = 100)**



W październiku br. w obrocie wolnorynkowym za 1 prosię płacono przeciętnie 125,47 zł, tj. o 3,2% więcej niż w ubiegłym miesiącu i o 48,0% niż przed rokiem. Przeciętna cena krowy ukształtowała się na poziomie 1685,54 zł i była wyższa o 2,5% niż we wrześniu br. oraz o 27,1% w porównaniu z październikiem ub. roku. Przeciętna cena jałówki wyniosła 1113,75 zł, wzrastając o 6,7% w stosunku do poprzedniego miesiąca oraz o 32,4% w skali roku.

**Relacja cen skupu<sup>a)</sup> żywca wieprzowego do cen zestawu pasz<sup>b)</sup>**



a) Ceny bieżące bez VAT. b) Zestaw pasz obejmuje: 0,58 kg ziemniaków i 0,35 kg zbóż (wg cen targowiskowych) oraz 0,07 kg mieszanki „PT-2” (wg cen detalicznych).



## PRZEMYSŁ

W październiku br. podmioty gospodarcze prowadzące działalność związaną z przemysłem wykazały przychody ze sprzedaży wyrobów i usług w wysokości 1274,7 mln zł (w bieżących cenach bazowych). Licząc w cenach stałych, produkcja sprzedana przemysłu wzrosła w porównaniu z październikiem ub. roku o 0,1%, natomiast w odniesieniu do poprzedniego miesiąca obniżyła się o 0,4% (w skali kraju odpowiednio o: 3,3% i 0,5%).

Dynamika produkcji sprzedanej w październiku (ceny stałe)	IX 2004 = 100	X 2003 = 100	I-X 2003 = 100
<b>Przemysł:</b>	99,6	100,1	111,2
z tego:			
Górnictwo i kopalnictwo	85,3	104,6	134,8
Przetwórstwo przemysłowe	99,6	100,4	111,8
Wytwarzanie i zaopatrywanie w energię elektryczną, gaz, wodę	107,8	94,9	98,8

Największy wzrost produkcji sprzedanej w październiku br. w porównaniu do analogicznego okresu ub. roku wystąpił w działach:

- produkcja skór wyprawionych i wyrobów z nich - o 19,5%,
- produkcja artykułów spożywczych i napojów - o 18,2%,
- włókiennictwo - o 14,7%.

Spadek produkcji sprzedanej wystąpił m. in. w: produkcji drewna i wyrobów z drewna, produkcji wyrobów gumowych i tworzyw sztucznych, produkcji pojazdów mechanicznych, przyczep i naczep, produkcji mebli, pozostałej działalności produkcyjnej.

Wydajność pracy mierzona produkcją sprzedaną na 1 zatrudnionego (w bieżących cenach bazowych) wyniosła 21526 zł i licząc w cenach stałych była o 2,5% wyższa niż w październiku ub. roku.

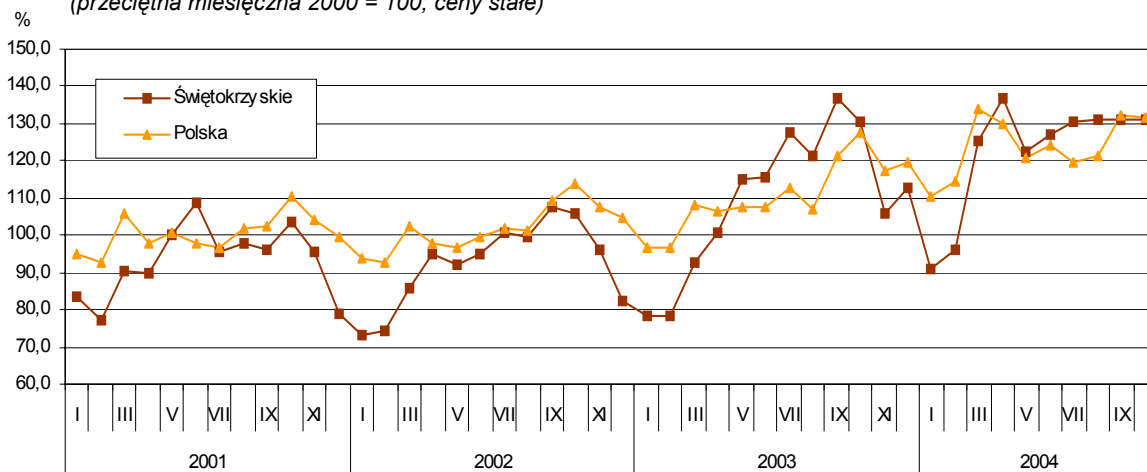
W okresie 10 miesięcy br. zrealizowana sprzedaż przekroczyła poziom z roku ubiegłego o 11,2% (w skali kraju - o 13,1%), w tym w górnictwie i kopalnictwie - o 34,8%, a w przetwórstwie przemysłowym - o 11,8%.

Z wyrobów objętych badaniem w jednostkach dużych wzrost produkcji w październiku br. w stosunku do analogicznego okresu 2003 r. odnotowano m. in. w :

- wędlinach (oprócz kielbas) z szynki i ich kawałków ze świń domowych – o 52,7%,
- kruszywie mineralnym łamanym zwykłym – o 14,0%,
- płytkach ceramicznych (ściennych, podłogowych, kaflach itp.) i płytach chodnikowych – o 6,8%.

Ubiegłorocznego poziomu nie osiągnięto m. in. w produkcji: masła oraz innych tłuszczów otrzymywanych z mleka, nawozów wapniowych i wapniowo – magnezowych, cementu, sera świeżego niedojrzewającego i twarogu, tarcicy iglastej.

**Dynamika produkcji sprzedanej przemysłu**  
(przeciętna miesięczna 2000 = 100; ceny stałe)



## BUDOWNICTWO

W październiku 2004 r. przedsiębiorstwa budowlane zrealizowały przychód ze sprzedaży wyrobów i usług w kwocie 223,9 mln zł (w bieżących cenach bazowych), tj. o 11,8% niższy niż przed rokiem, ale o 6,2% wyższy niż przed miesiącem.

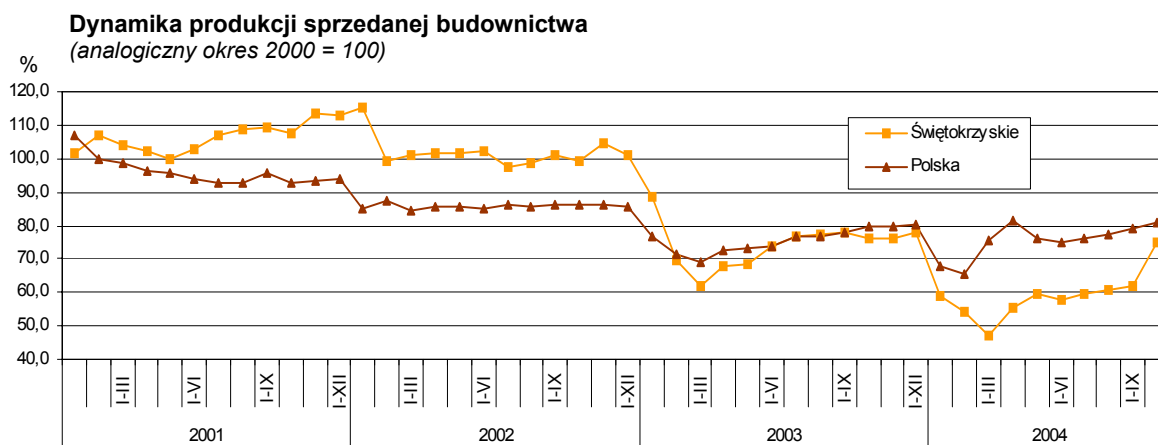
Produkcja budowlano-montażowa w bieżącym miesiącu ukształtowała się na poziomie 187,4 mln zł i tym samym spadła (licząc w cenach bieżących) w porównaniu z październikiem 2003 roku o 3,3%, wzrosła natomiast w relacji do września br. o 7,0%. *W kraju (licząc w cenach stałych) zwiększyła się w skali roku o 4,1%, a w relacji do miesiąca poprzedniego - o 0,1%.*

Udział produkcji budowlano-montażowej w ogólnej kwocie przychodów ze sprzedaży budownictwa w październiku br. wyniósł 83,7% i był wyższy o 7,5 pkt procentowego niż przed rokiem. Wzrost produkcji budowlano-montażowej w stosunku do października 2003 r. wystąpił jedynie w jednostkach zajmujących się wykonywaniem budowlanych robót wykończeniowych (o 31,0%).

Udział robót inwestycyjno-modernizacyjnych w ogólnej produkcji budowlano-montażowej w październiku br. wyniósł 80,3% i był o 3,9 pkt procentowego niższy niż przed rokiem.

W analizowanym miesiącu przychód ze sprzedaży wyrobów i usług na 1 zatrudnionego w budownictwie ukształtował się na poziomie 23232 zł i w skali roku zwiększył się o 10,9%.

Wartość produkcji budowlano-montażowej w okresie 10 miesięcy br. wyniosła 1345,8 mln zł i była o 6,5% niższa niż w analogicznym okresie ubiegłego roku (*w kraju licząc w cenach stałych zmalała o 3,7%*). Jej udział w przychodach budownictwa wyniósł 68,2%, tj. o 3,4 pkt procentowego mniej niż przed rokiem.



## HANDEL

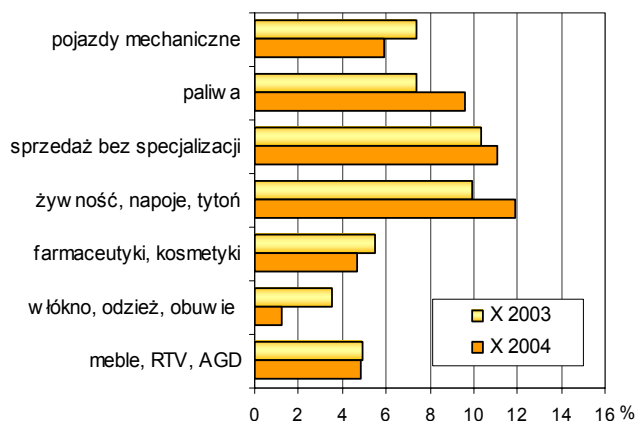
**Sprzedaż hurtowa** w październiku 2004 r. w przedsiębiorstwach handlowych i niehandlowych wyniosła 930,7 mln zł. W stosunku do analogicznego okresu ub. roku była wyższa o 11,7%, a w porównaniu ze sprzedażą sprzed miesiąca - niższa o 7,0%. Sprzedaż hurtowa zrealizowana przez jednostki handlowe w omawianym miesiącu wyniosła 835,9 mln zł i była wyższa od sprzedaży z analogicznego miesiąca 2003 roku o 14,1%, natomiast niższa o 7,2% w porównaniu do września br.

**Sprzedaż detaliczna** zrealizowana przez przedsiębiorstwa handlowe i niehandlowe w październiku br. wyniosła 347,6 mln zł i była wyższa o 7,9% w stosunku do października 2003 r. oraz niższa o 1,1% w stosunku do poprzedniego miesiąca br.

Podmioty należące do sekcji handel i naprawy osiągnęły wartość sprzedaży detalicznej w kwocie 259,7 mln zł, tj. o 2,7% większą niż przed rokiem oraz niższą o 0,5% w porównaniu z wrześniem br.

Na przestrzeni dziesięciu miesięcy 2004 r. wartość sprzedaży detalicznej zrealizowana przez przedsiębiorstwa handlowe i niehandlowe w porównaniu z analogicznym okresem 2003 r. wzrosła o 21,3%. Wartość sprzedaży hurtowej zrealizowana przez te podmioty wzrosła o 20,0%.

**Udział sprzedaży detalicznej wybranych grup branżowych  
w sprzedaży detalicznej ogółem w październiku 2004 r.**



W firmach handlowych na przestrzeni styczeń-październik br. odnotowano wyższą niż przed rokiem zarówno sprzedaż detaliczną (o 15,0%), jak również sprzedaż hurtową (o 22,8%).

Wysokie dynamiki sprzedaży detalicznej w relacji do października ub. roku odnotowano m.in. w grupach: paliwa (o 42,2%), żywność, napoje, tytoń (o 32,0%), meble, RTV, AGD (o 6,7%), niższe natomiast w grupach: pojazdy mechaniczne (o 12,9%), farmaceutyki, kosmetyki (o 5,8%), włókno, odzież, obuwie (o 61,4%) oraz prasa, książki (o 8,3%).

*Inne dane charakteryzujące województwo można znaleźć w wydawnictwach Urzędu Statystycznego w Kielcach oraz w publikacjach ogólnopolskich GUS.*

# WYBRANE DANE O WOJEWÓDZTWIE ŚWIĘTOKRZYSKIM

Wyszczególnienie a – 2003      b – 2004		I	II	III	IV	V	VI	VII	VIII	IX	X	XI	XII
<b>Ludność<sup>1)</sup></b> (w tys. osób) .....	a	.	.	1294,2	.	.	1293,2	.	.	1292,5	.	.	1291,6
	b	.	.	1291,1	.	.	1290,2	.	.	.	.	.	.
<b>Bezrobotni zarejestrowani<sup>1)</sup></b> (w tys. osób).....	a	135,2	135,8	135,4	131,1	126,9	125,0	125,3	123,9	122,0	121,3	123,5	126,5
	b	131,6	132,2	132,0	128,9	126,4	125,5	124,6	124,0	123,0	121,3	.	.
<b>Stopa bezrobocia<sup>1/2)</sup></b> (w %) .....	a	23,1	23,2	23,2	22,6	22,0	21,8	21,8	21,6	21,3	21,3	21,6	22,0
	b	22,6*	22,7*	22,7*	22,2*	21,9*	21,7*	21,6*	21,5*	21,4	21,1	.	.
<b>Oferty pracy (w ciągu miesiąca)</b> .....	a	1377	1296	1550	2958	2290	2199	2864	3100	3299	2615	1255	959
	b	1615	1758	1992	2066	1453	2417	2312	1616	1815	1199	.	.
<b>Liczba bezrobotnych na 1 ofertę pracy<sup>1)</sup></b> .....	a	361	417	403	230	506	301	256	215	290	391	791	1172
	b	381	391	232	421	401	298	526	537	799	978	.	.
<b>Przeciętne zatrudnienie w sektorze przedsiębiorstw<sup>3)</sup></b> (w tys. osób) .....	a	104,1	103,6	103,7	103,3	103,4	104,3	104,5	104,5	104,7	103,5	101,9	100,6
	b	100,9	100,4	100,5	101,0	101,3	101,8	102,2	102,0	102,1	102,1	.	.
poprzedni miesiąc=100.....	a	98,7	99,5	100,1	99,6	100,1	100,9	100,2	100,1	100,1	98,9	98,5	98,7
	b	100,2	99,5	100,1	100,6	100,3	100,5	100,4	99,8	100,1	100,1	.	.
analogiczny miesiąc poprzedniego roku=100.....	a	94,8	94,2	95,0	95,1	95,6	96,5	97,4	97,4	97,5	96,1	95,4	95,4
	b	96,9	96,8	96,8	97,8	98,0	97,6	97,8	97,5	97,5	98,7	.	.
<b>Przeciętne miesięczne wynagrodzenie brutto w sektorze przedsiębiorstw<sup>3)</sup></b> (w zł).....	a	1884,54	1856,72	1951,02	2006,33	1904,00	1951,66	2017,10	2060,66	2023,33	2064,59	2154,01	2122,44
	b	1994,31	1969,58	2183,77	2122,73	2060,95	2094,21	2095,36	2129,67	2094,29	2104,38	.	.
poprzedni miesiąc=100.....	a	93,2	98,5	105,1	102,8	94,9	102,5	103,4	102,2	98,2	102,0	104,3	98,5
	b	94,0	98,8	110,9	97,2	97,1	101,6	100,1	101,6	98,3	100,5	.	.
analogiczny miesiąc poprzedniego roku=100.....	a	99,8	100,1	99,9	98,9	94,8	102,4	99,7	105,3	103,3	104,2	104,1	104,9
	b	105,8	106,1	111,9	105,8	108,2	107,3	103,9	103,3	103,5	101,9	.	.
<b>Mieszkania oddane do użytku (od początku roku)</b> .....	a	221	469	794	1090	1445	2117	3323	3514	3623	3742	3943	4480
	b	225*	402*	528*	683*	810*	873*	976*	1058*	1150*	1259	.	.
analogiczny okres poprzedniego roku=100 .....	a	223,2	151,8	190,9	228,0	240,8	260,1	342,2	324,5	286,2	265,8	205,7	162,7
	b	101,8	85,7	66,5	62,7	56,1	41,2	29,4	30,1	31,7	33,6	.	.
<b>Nakłady inwestycyjne<sup>4)</sup></b> (w tys. zł; ceny bieżące) .....	a	.	.	.	.	.	465769	.	.	718368	.	.	971033
	b	.	.	.	.	.	493833	.	.	597984	.	.	.
analogiczny okres poprzedniego roku=100 .....	a	.	.	.	.	.	62,6	.	.	67,7	.	.	68,4
	b	.	.	.	.	.	106,0	.	.	83,2	.	.	.
<b>Produkcja sprzedana przemysłu<sup>3)</sup></b> (ceny stałe)	a	95,1	99,3	118,8	108,7	113,7	100,4	110,8	94,9	112,5	95,7	80,8	106,5
	b	80,7	106,0	129,9	109,5	89,4	103,5	103,4	99,6	100,2*	99,6	.	.
analogiczny miesiąc poprzedniego roku=100.....	a	107,0	105,1	108,0	106,3	124,6	121,8	127,0	121,6	127,0	123,1	110,0	136,1
	b	115,4	123,3	134,8	135,8	106,8	110,0	102,6	107,8	96,1*	100,1	.	.

1) Stan w końcu okresu.    2) Udział zarejestrowanych bezrobotnych w cywilnej ludności aktywnej zawodowo.    3) W przedsiębiorstwach z większą od 9 liczbą pracujących.    4) W przedsiębiorstwach z większą od 49 liczbą pracujących.

UWAGA: Znak „\* „\* ” oznacza , że dane zostały zmienione w stosunku do już opublikowanych.

# WYBRANE DANE O WOJEWÓDZTWIE ŚWIĘTOKRZYSKIM

Wyszczególnienie a – 2003      b – 2004		I	II	III	IV	V	VI	VII	VIII	IX	X	XI	XII
<b>Produkcja budowlano-montażowa<sup>1)</sup> (ceny bieżące)</b>													
poprzedni miesiąc=100.....	a	49,9	58,3	143,8	126,0	111,4	118,2	109,4	87,6	105,3	114,3	83,4	126,5
	b	32,5	104,8	130,7	154,6	70,3	113,6	121,8	107,5	119,2	107,0		
analogiczny miesiąc poprzedniego roku=100.....	a	95,0	68,1	73,7	80,7	90,6	98,3	108,3	80,7	80,3	83,9	71,7	84,5
	b	54,9	98,8	89,8	110,2	69,5	66,9	74,4	91,3	103,4	96,7		
<b>Sprzedaż detaliczna towarów<sup>1)</sup> (ceny bieżące)</b>													
poprzedni miesiąc=100.....	a	78,2	90,8	126,8	108,9	104,8	95,6	110,2	97,2	101,5	107,6	88,1	120,2
	b	70,5	106,4	129,7	133,0	73,5	103,0	103,4	107,5	94,6	98,9		
analogiczny miesiąc poprzedniego roku=100.....	a	106,5	95,3	97,2	108,1	110,4	105,7	102,4	98,5	106,3	116,8	110,4	121,0
	b	109,2	128,0	130,9	160,2	112,3	121,3	113,9	126,0	117,4	107,9		
<b>Wskaźnik cen towarów i usług konsumpcyjnych<sup>2)</sup></b>													
analogiczny miesiąc poprzedniego roku=100.....	a	.	.	100,1	.	.	99,8	.	.	100,2	.	.	100,8
	b	.	.	100,8	.	.	102,2	.	.	.	.		
<b>Wskaźnik cen skupu ziarna zbóż:</b>													
poprzedni miesiąc=100.....	a	105,2	102,4	99,5	102,0	107,1	104,9	93,0	91,6	101,6	103,2	112,2	112,9
	b	109,6	98,2	97,8	99,1	102,1	101,3	89,6	74,1	102,7	96,8		
analogiczny miesiąc poprzedniego roku=100.....	a	100,5	105,4	96,1	109,1	115,7	120,9	112,8	102,4	105,8	105,1	127,7	139,1
	b	144,9	138,9	136,6	132,7	126,4	122,0	117,7	95,2	96,3	90,3		
<b>Wskaźnik cen skupu żywca rzeźnego wołowego:</b>													
poprzedni miesiąc=100.....	a	90,1	93,2	101,8	105,8	94,9	100,0	100,4	96,8	99,3	104,1	103,9	97,6
	b	100,4	103,2	105,1	103,2	116,7	115,6	97,9	95,7	102,0	93,9		
analogiczny miesiąc poprzedniego roku=100.....	a	100,7	96,8	94,9	97,3	95,9	96,5	98,9	88,5	89,9	95,9	99,7	87,3
	b	97,3	107,7	111,2	108,5	133,5	154,3	150,5	148,9	153,0	138,0		
<b>Wskaźnik cen skupu żywca rzeźnego wieprzowego:</b>													
poprzedni miesiąc=100.....	a	100,6	98,7	96,6	108,1	95,4	105,1	111,4	103,5	105,1	90,3	94,9	99,1
	b	97,5	106,2	115,6	105,0	102,3	112,8	100,7	102,6	105,9	95,4		
analogiczny miesiąc poprzedniego roku=100.....	a	72,3	74,7	69,9	80,1	100,7	88,4	92,4	95,4	108,5	103,7	101,6	100,6
	b	103,7	111,6	133,6	129,7	139,0	149,2	134,8	133,6	134,7	142,3		
<b>Relacje cen skupu<sup>3)</sup> żywca wieprzowego do cen 1 kg zestawu pasz<sup>4)</sup></b>													
	a	7,7	7,7	7,5	7,9	7,8	7,8	5,9	7,9	9,0	8,7	7,9	7,7
	b	7,3	7,5	8,5	9,3	9,6	9,8	7,7	9,4	12,7	12,8		
<b>Wskaźnik rentowności obrotu w przedsiębiorstwach<sup>5)</sup></b>													
brutto <sup>6)</sup> (w %) .....	a	.	.	-1,9	.	.	1,6	.	.	3,3	.	.	2,7
	b	.	.	1,1	.	.	4,1	.	.	.	.		
netto <sup>7)</sup> (w %) .....	a	.	.	-2,5	.	.	0,7	.	.	2,4	.	.	1,8
	b	.	.	0,4	.	.	3,3	.	.	.	.		
<b>Podmioty gospodarki narodowej<sup>8)</sup></b>													
	a	99734	100149	100420	100859	101106	101524	101862	102205	102559	102930	103195	103679
	b	102684	102890	102934	103114	103254	103420	103602	103561	103521	103425		
w tym spółki handlowe .....	a	3460	3479	3504	3529	3541	3570	3589	3599	3614	3627	3644	3669
	b	3680	3703	3716	3728	3746	3769	3797	3806	3818	3835		
w tym z udziałem kapitału zagranicznego .....	a	466	468	470	470	470	473	475	478	480	480	481	478
	b	478	480	480	480	482	484	485	488	492	491		

1) W przedsiębiorstwach z większą od 9 liczbą pracujących. 2) W kwartale. 3) Ceny bieżące bez VAT. 4) Zestaw pasz obejmuje: 0,58 kg ziemniaków i 0,35 kg zbóż (wg cen targowiskowych) oraz 0,07 kg mieszanki „PT-2” (wg cen detalicznych).

5) Z większą od 49 liczbą pracujących: dane są prezentowane narastająco.

6) Relacja wyniku finansowego brutto do przychodów z całokształtu działalności.

7) Relacja wyniku finansowego netto do przychodów z całokształtu działalności.

8) W rejestrze REGON, bez rolników indywidualnych; stan w końcu okresu.

UWAGA: Znak „\*” oznacza, że dane zostały zmienione w stosunku do już opublikowanych.