



Urząd Statystyczny
w Kielcach

KOMUNIKAT

o sytuacji społeczno - gospodarczej
województwa świętokrzyskiego

12

Grudzień 2004

e-mail: sekretariat@stat.gov.pl

tel. (41) 361-15-42

<http://www.stat.gov.pl/urzedz/kielce>

- ➡ Wzrost poziomu sprzedaży wyrobów i usług przedsiębiorstw w 2004 r. wynikał głównie ze zwiększonej aktywności gospodarczej jednostek przemysłowych, w tym przetwórstwa przemysłowego, szczególnie w produkcji metalowych wyrobów gotowych (z wyjątkiem maszyn i urządzeń), pojazdów mechanicznych, przyczep i naczep oraz w produkcji skór wyprawionych i wyrobów z nich.
- ➡ Odnotowany spadek wartości produkcji budowlano-montażowej w stosunku do 2003 r. spowodowany był obniżeniem sprzedaży w jednostkach zajmujących się wznoszeniem obiektów budowlanych; inżynierią lądową i wodną.
- ➡ Pomimo oznak ożywienia w budownictwie mieszkaniowym w dłuższych okresach czasu 2004 r., liczba przekazanych do użytku mieszkań była znacznie mniejsza niż rok wcześniej. Mniej niż w 2003 r. wydano pozwoleń na budowę mieszkań, zmniejszyła się także liczba rozpoczętych budów.
- ➡ Korzystniejsze wyniki niż w 2003 r. osiągnęły podmioty gospodarcze sfery usług rynkowych, w tym szczególnie jednostki zajmujące się sprzedażą detaliczną i hurtową, a także usługami hotelarsko-gastronomicznymi oraz działalnością transportową.
- ➡ Według danych z szacunku wynikowego podstawowych ziemiopłodów rolnych w 2004 r. uzyskano wyższe niż przed rokiem plony i zbiory zbóż, ziemniaków, buraków cukrowych, siana łąkowego, a także warzyw gruntowych oraz owoców z drzew.
- ➡ Przeprowadzone w listopadzie i w grudniu 2004 r. badania zwierząt gospodarskich wykazały wzrost liczebności stada trzody chlewnej zarówno w odniesieniu do końca listopada 2003 r., jak i do lipca 2004 r. Obniżył się natomiast stan pogłowia bydła w porównaniu z grudniem 2003 r., a także w stosunku do czerwca 2004 r.
- ➡ Na rynku rolnym ceny zbóż w obu formach sprzedaży (w skali roku) wykazywały tendencję spadkową osiągając w IV kwartale 2004 r. niższy poziom niż w analogicznym okresie poprzedniego roku. Znacznie wyższe natomiast niż przed rokiem (szczególnie od II kwartału) były ceny żywca przrzedowego i wołowego. Rosnąca od marca (w dystansie rocznym) opłacalność tuczu trzody chlewnej najwyższy poziom osiągnęła w dwóch końcowych miesiącach 2004 r.
- ➡ Na przestrzeni 2004 r. następowało dalsze stopniowe obniżanie poziomu zatrudnienia. Redukcje objęły zatrudnionych w jednostkach publicznych, natomiast w firmach prywatnych odnotowano niewielki wzrost ich liczby. Ograniczyły zatrudnienie głównie firmy budowlane, a w mniejszym stopniu także obsługujące nieruchomości i firmy, transportowe oraz handlowe, natomiast zwiększyły hotelarsko-gastronomiczne.
- ➡ Utrzymujący się od marca do października spadek bezrobocia rejestrowanego spowodował, że liczba osób poszukujących pracy na koniec 2004 r. była mniejsza niż przed rokiem.
- ➡ Przeciętna płaca nominalna w 2004 r. była wyższa niż w roku poprzednim, przy czym jej wzrost nastąpił tylko w firmach prywatnych. Zwiększenie średnich wynagrodzeń miesięcznych odnotowano w większości (poza transportem i hotelarstwem) rodzajów działalności gospodarczej.

UWAGI

Prezentowane w Komunikacie dane:

- o pracujących, zatrudnieniu, wynagrodzeniach – w ujęciu miesięcznym - dotyczą podmiotów gospodarczych, w których liczba pracujących przekracza 9 osób,
- o przychodach ze sprzedaży produkcji przemysłu i budownictwa, sprzedaży detalicznej i hurtowej towarów – w ujęciu miesięcznym - dotyczą podmiotów gospodarczych, w których liczba pracujących przekracza 9 osób,
- o wynikach finansowych przedsiębiorstw – w ujęciu kwartalnym – dotyczą podmiotów gospodarczych prowadzących księgi rachunkowe (z wyjątkiem łowiectwa, leśnictwa, rybołówstwa i rybactwa, pośrednictwa finansowego oraz szkół wyższych), w których liczba pracujących przekroczyła 49 osób,
- o nakładach inwestycyjnych – w ujęciu kwartalnym – dotyczą podmiotów gospodarczych (bez względu na rodzaj działalności) prowadzących księgi rachunkowe, w których liczba pracujących przekracza 49 osób.

Dane w ujęciu wartościowym oraz wskaźniki struktury podano w cenach bieżących. Wskaźniki dynamiki zaprezentowano na podstawie wartości w cenach bieżących, z wyjątkiem przemysłu, dla którego podano je na podstawie wartości w cenach stałych (średnie ceny bieżące 2000 r.).

RYNEK PRACY

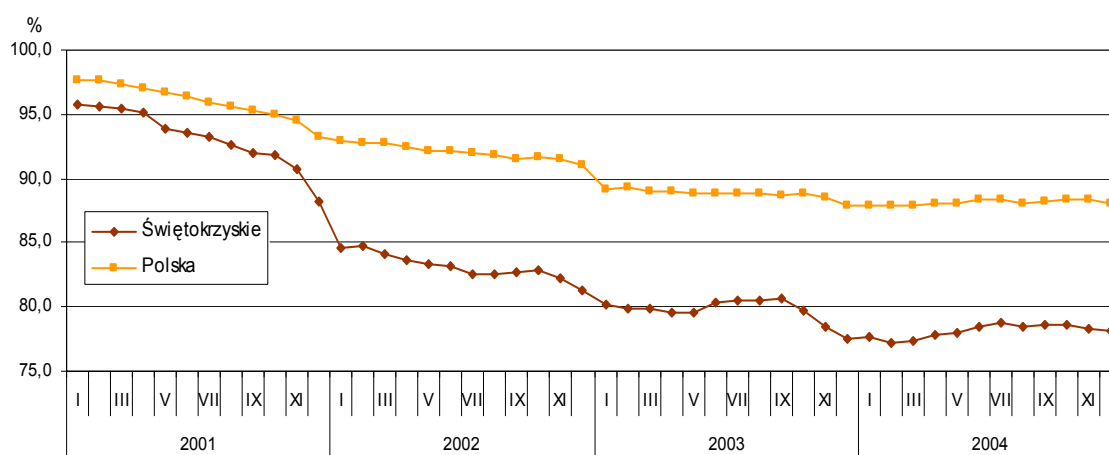
ZATRUDNIENIE

Przeciętne zatrudnienie w sektorze przedsiębiorstw w grudniu 2004 r. ukształtowało się na poziomie 101411 osób i było o 0,8% wyższe niż przed rokiem oraz o 0,2% niższe niż w listopadzie 2004 r. *W skali kraju* wzrosło ono o 0,2% w stosunku do grudnia 2003 r., natomiast w zestawieniu z poprzednim miesiącem zaznaczył się spadek o 0,2%.

Najwyższy wzrost zatrudnienia w stosunku do grudnia 2003 r. odnotowano w sekcjach: handel i naprawy (o 3,7%), górnictwo i kopalnictwo (o 2,9%), transport, gospodarka magazynowa i łączność (o 2,2%). Największy spadek wystąpił w wytwarzaniu i zaopatrywaniu w energię elektryczną, gaz, wodę (o 8,1%).

Dynamika przeciętnego zatrudnienia w sektorze przedsiębiorstw

(przeciętne miesięczne 2000 = 100)



W okresie czterech kwartałów 2004 r. przeciętne zatrudnienie w sektorze przedsiębiorstw wyniosło 101791 osób i było o 1,4% niższe niż przed rokiem (*w kraju odnotowano spadek o 0,9%*). W sektorze publicznym pracowało 17678 osób, tj. o 13,4% mniej niż w 2003 r., natomiast w prywatnym 84113 osób, tj. o 1,6% więcej niż w poprzednim roku. Największy wzrost zatrudnienia zaznaczył się w hotelach i restauracjach (o 26,7%). W największym stopniu ograniczyły zatrudnienie podmioty zajmujące się budownictwem oraz wytwarzaniem i zaopatrywaniem w energię elektryczną, gaz, wodę (o 9,8% w każdej z sekcji). Spośród działów przetwórstwa przemysłowego, o znaczącym udziale w zatrudnieniu, wyraźnie wzrosło ono w produkcji wyrobów z metali (o 14,2%) oraz produkcji artykułów spożywczych i napojów (o 3,2%), natomiast spadło w produkcji maszyn i urządzeń (o 9,8%) oraz produkcji wyrobów z surowców niemetalicznych pozostałych (o 1,0%).

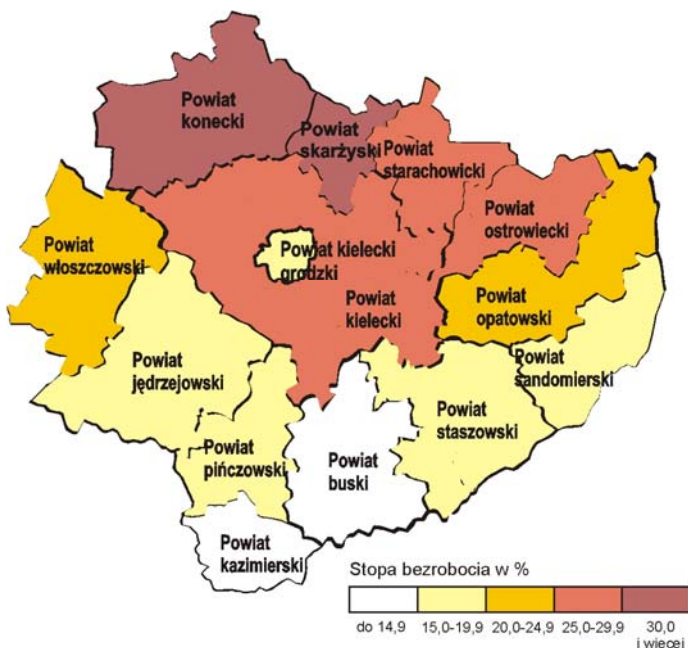
BEZROBOCIE

W końcu grudnia 2004 r. liczba bezrobotnych zarejestrowanych w urzędach pracy województwa świętokrzyskiego wyniosła 126322 osoby i była o 216 osób niższa niż przed rokiem (tj. o 0,2%), natomiast w porównaniu z listopadem 2004 r. - wyższa o 3602 osoby (tj. o 2,9%).

Wyszczególnienie	Bezrobotni (w tys.)			
	stan na koniec XII 2004	napływ w miesiącu	odpływ w miesiącu	stopa bezrobocia (w %)
Polska	2999,6	254,2	197,1	19,1
Świętokrzyskie	126,3	10,7	7,1	21,9

Stopa bezrobocia rejestrowanego w 2004 r.

Stan w końcu grudnia



Spośród ogółu bezrobotnych:

- 49,7% to kobiety (przed rokiem – 48,8%),
- 54,8% zamieszkiwało na wsi (w roku poprzednim – 54,6%),
- 71,6% to osoby wcześniej pracujące (w roku poprzednim – 72,4%),
- 85,4% nie posiadało prawa do zasiłku (przed rokiem – 84,6%),
- 53,0% to długotrwale bezrobotni (w roku poprzednim – 55,3%),
- 25,4% to bezrobotni w wieku do 24 lat (przed rokiem – 26,7%).

Urzędy pracy w grudniu 2004 r. miały do dyspozycji 1172 oferty pracy, tj. o 22,2% więcej niż przed rokiem i o 25,5% mniej niż w poprzednim miesiącu. W końcu miesiąca sprawozdawczego na 1 ofertę pracy przypadało 877 bezrobotnych.

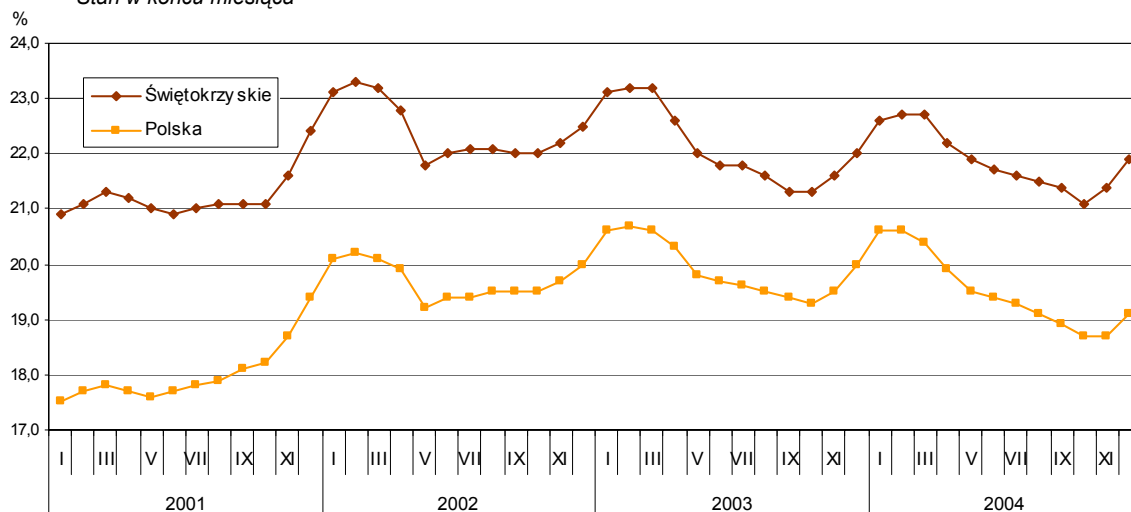
Stopa bezrobocia rejestrowanego ukształtowała się na poziomie 21,9%, wobec 22,0% przed rokiem. W stosunku do listopada 2004 r. wskaźnik był o 0,5 pkt procentowego wyższy. *Wskaźnik krajowy wyniósł 19,1% wobec 20,0% w grudniu 2003 r. W porównaniu z poprzednim miesiącem był o 0,4 pkt procentowego wyższy.*

Powiatami o najwyższej stopie bezrobocia były: skarżyski (32,8%), konecki (32,1%), kielecki (28,6%), ostrowiecki (28,6%). Najniższą stopę bezrobocia odnotowano w powiatach: buskim (12,4%), kazimierskim (13,9%) i pińczowskim (15,5%).

Zgłoszenia zwolnień w najbliższym czasie zapowiedziało 15 zakładów (9 z sektora prywatnego) – łącznie 300 pracowników.

Stopa bezrobocia rejestrowanego^{a)}

Stan w końcu miesiąca



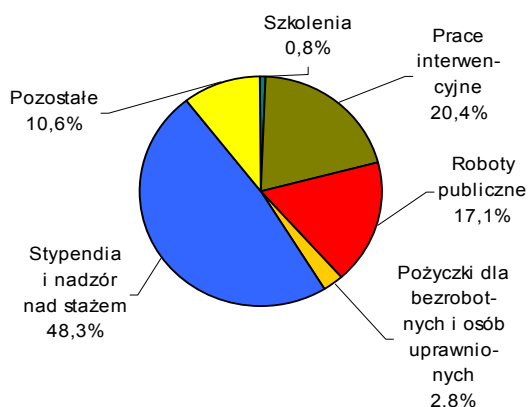
a) Dla lat 2001-2003 dane zostały zweryfikowane w stosunku do wcześniej publikowanych po uwzględnieniu zmiany w liczbie pracujących w rolnictwie indywidualnym, dokonanej na podstawie wyników Narodowego Spisu Powszechnego Ludności i Mieszkań 2002 oraz Powszechnego Spisu Rolnego 2002.

W okresie czterech kwartałów 2004 r. w urzędach pracy zarejestrowało się 102670 osób (przed rokiem - 95477). Z liczby tej 75,7% zarejestrowało się po raz kolejny (w analogicznym okresie 2003 r. – 73,2%). Zamieszkał na wsi stanowili 48,2% ogółu nowo zarejestrowanych (przed rokiem – 49,5%).

W okresie dwunastu miesięcy 2004 r. z ewidencji urzędów pracy wyrejestrowano 102886 osób (przed rokiem – 100205). Główną przyczyną było podejmowanie pracy niesubsydiowanej, w tym sezonowej. Dotyczyło to 40,8% ogółu wyrejestrowanych (przed rokiem – 37,1%). Spośród pozostałych osób wykreślonych z ewidencji 29219 utraciło status bezrobotnego w wyniku nie potwierdzenia gotowości do podjęcia pracy (przed rokiem 27345 osób).

Liczba ofert pracy zgłoszonych na przestrzeni czterech kwartałów 2004 r. przez zakłady do urzędów pracy wyniosła 20988 (przed rokiem – 25762). W okresie tym urzędy pracy skierowały na szkolenia 3000 osób (wobec 2973 przed rokiem). Przy pracach interwencyjnych zatrudnionych było 4856 osób, a przy robotach publicznych 2101 (w 2003 r. odpowiednio: 5012 i 5230 osób).

Wydatki na aktywne formy przeciwdziałania bezrobociu w 2004 r.



W okresie czterech kwartałów 2004 r. wydatkowano z Funduszu Pracy o 17,0% mniej środków niż w analogicznym okresie 2003 roku.

Najwięcej przeznaczono na zasiłki dla bezrobotnych – 37,8%, tj. o 3,9 pkt procentowego więcej niż przed rokiem.

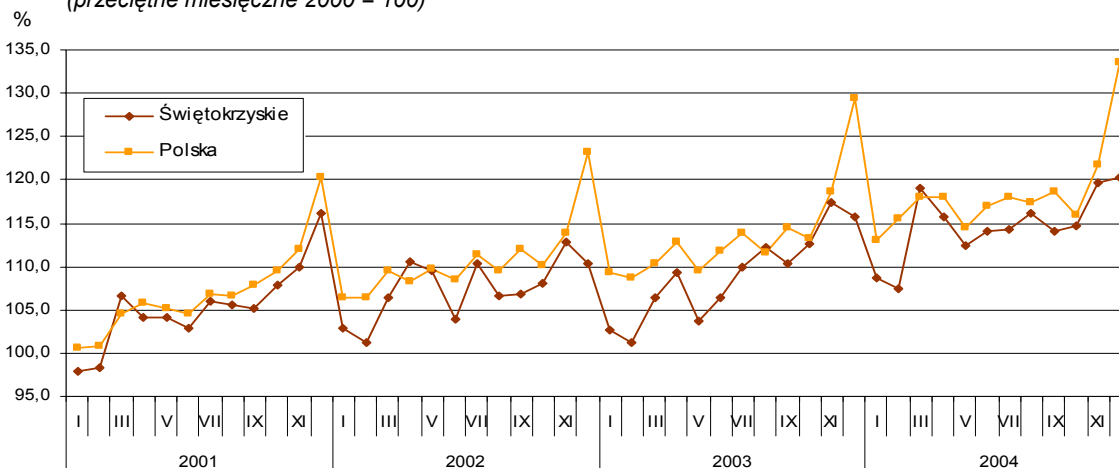
Na aktywne formy przeciwdziałania bezrobociu w okresie dwunastu miesięcy 2004 r. przeznaczono 14,0% ogółu wydatków z Funduszu Pracy. Były one o 14,6% niższe niż w analogicznym okresie 2003 roku.

WYNAGRODZENIA

Przeciętne miesięczne wynagrodzenie brutto w sektorze przedsiębiorstw w grudniu 2004 r. ukształtowało się na poziomie 2208,02 zł (80,3% średniej płacy krajowej) i było wyższe zarówno w relacji do grudnia 2003 r., jak i listopada 2004 r. kolejno o: 4,0% i 0,6%. W kraju wyniosło ono 2748,11 zł i było wyższe zarówno w stosunku do poprzedniego roku, jak i miesiąca odpowiednio o: 3,2% i 9,7%.

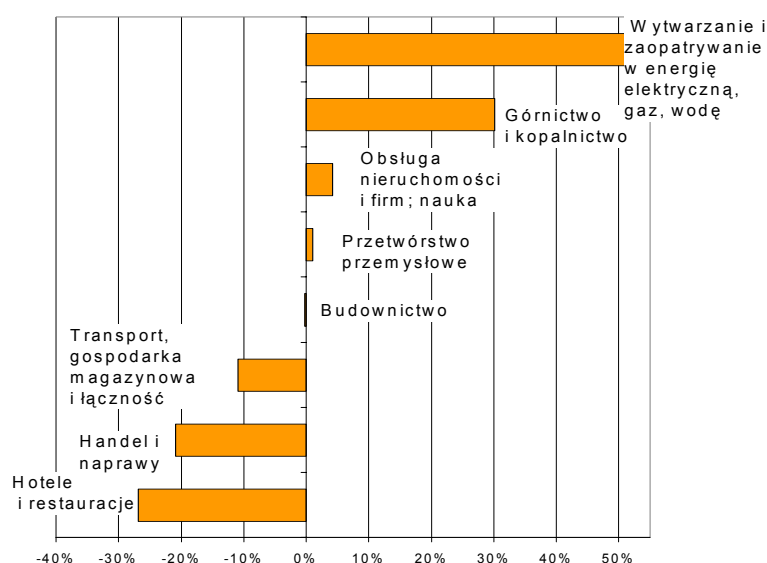
W stosunku do grudnia 2003 r. płace wzrosły w większości sekcji, najwięcej w górnictwie i kopalnictwie (o 18,7%) oraz w obsłudze nieruchomości i firm; nauce (o 12,7%). Spadek odnotowano w sekcjach: hotele i restauracje (o 27,9%) oraz handel i naprawy (o 1,1%).

Dynamika przeciętnego miesięcznego wynagrodzenia brutto w sektorze przedsiębiorstw (przeciętne miesięczne 2000 = 100)



W okresie czterech kwartałów 2004 r. przeciętne wynagrodzenie brutto wyniosło 2110,46 zł i było o 5,2% wyższe niż przed rokiem (*w kraju wzrosło o 4,1%*). W sektorze publicznym ukształtowało się na poziomie 2273,60 zł (tj. o 1,1% niższym niż w 2003 r.), a w sektorze prywatnym – 2076,18 zł (tj. o 7,3% wyższym). Najwyższy wzrost płac w skali roku odnotowano w górnictwie i kopalnictwie (o 11,7%) oraz obsłudze nieruchomości i firm; nauce (o 8,3%). Spadek nastąpił natomiast w hotelach i restauracjach (o 1,8%) oraz transporcie, gospodarce magazynowej i łączności (o 0,5%).

Odchylenia przeciętnych miesięcznych wynagrodzeń brutto od przeciętnego w województwie w 2004 r.



W okresie styczeń–grudzień 2004 r. wynagrodzenie znacznie przekraczające średnie w województwie otrzymali zatrudnieni w sekcjach: wytwarzanie i zaopatrywanie w energię elektryczną, gaz, wodę (o 51,0%) oraz w górnictwie i kopalnictwie (o 30,1%). Płace znacznie poniżej średniej wypłacono w: hotelach i restauracjach (o 26,9%) oraz handlu i naprawach (o 20,9%).

Spośród działów przetwórstwa przemysłowego o dużym udziale w zatrudnieniu wynagrodzenie znacznie powyżej przeciętnego poziomu w województwie odnotowano w produkcji wyrobów z surowców niemetalicznych pozostałych (o 35,9%), natomiast poniżej średniej – m.in. w produkcji artykułów spożywczych i napojów (o 15,2%).

CZAS PRZEPRACOWANY I WYNAGRODZENIA GODZINOWE

Wyszczególnienie	I – IV kw. 2004 r.		
	czas przepracowany		przeciętne wynagrodzenie godzinowe w zł
	ogółem w tys. godzin	na 1 zatrudnionego w godzinach	
Ogółem	183882,3	151	14,02
w tym:			
Przemysł	106768,6	150	15,01
Budownictwo	16418,1	152	13,82
Handel i naprawy	32573,9	152	10,96
Hotele i restauracje	1894,2	160	9,65
Transport, gospodarka magazynowa i łączność	9277,7	148	12,72
Obsługa nieruchomości i firm; nauka	9221,5	150	14,66

W okresie czterech kwartałów 2004 r. podmioty gospodarcze przepracowały faktycznie 183882,3 tys. godz. Analiza czasu przepracowanego (bez urlopów i absencji chorobowych) wykazała, że przeciętne wynagrodzenie godzinowe wyniosło 14,02 zł, przy czym w sektorze publicznym płacono 15,40 zł, a w prywatnym – 13,74 zł. Podobnie jak w 2003 r., najwyższe stawki zanotowano w przemyśle (o 7,1% większe od przeciętnej w województwie), a najniższe w hotelach i restauracjach (o 31,2% niższe od przeciętnej).

MIESZKANIA

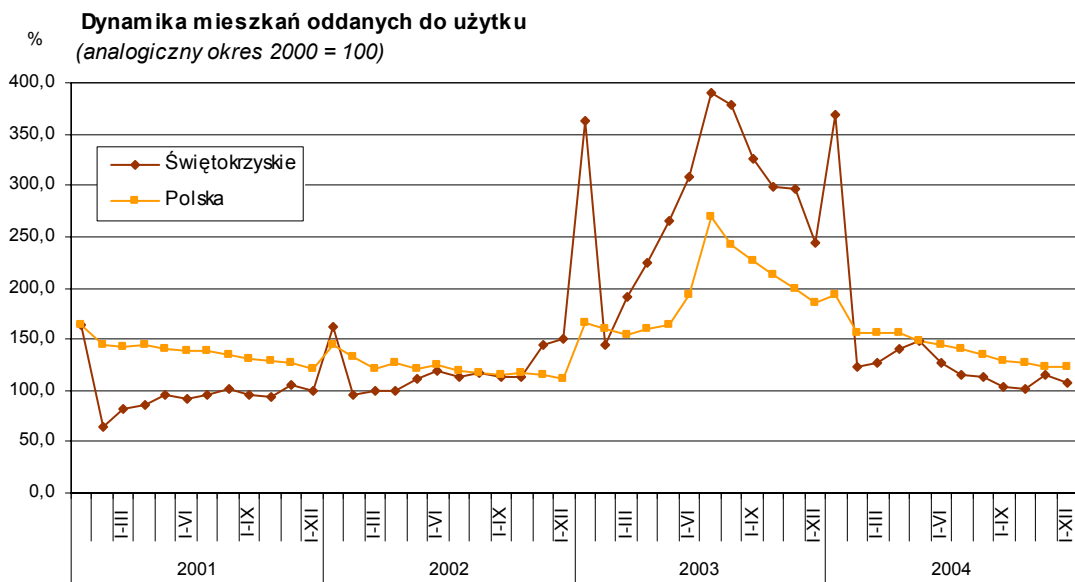
W grudniu 2004 r. oddano do użytku 444 mieszkania, tj. o 17,3% mniej niż przed rokiem (w skali kraju mniej o 4,2%) i o 61,5% więcej niż w poprzednim miesiącu (w skali kraju więcej o 93,2%).

Z ogólnej liczby mieszkań oddanych do użytku w grudniu w ramach budownictwa indywidualnego zrealizowano 330 mieszkań (tj. o 36,0% więcej niż w analogicznym miesiącu poprzedniego roku), w budownictwie komunalnym – 73 (w grudniu 2003 r. nie wykazano efektów mieszkaniowych), w budownictwie spółdzielczym – 21 (ponad czterokrotnie więcej niż przed rokiem) oraz w budownictwie na sprzedaż lub wynajem – 20 (tj. o 25,0% więcej niż rok temu).

Według wstępnych danych w 2004 r. oddano do użytku 1978 mieszkań, tj. o 55,8% mniej niż w poprzednim roku (w skali kraju mniej o 33,6%), przy czym zmniejszyła się liczba mieszkań przekazanych do użytku w budownictwie spółdzielczym – o 70,8% (do 63 mieszkań), indywidualnym – o 63,7% (do 1450), komunalnym – o 14,0% (do 74), wzrosła natomiast o 272,4% (do 391) w budownictwie na sprzedaż lub wynajem.

W strukturze mieszkań oddanych do użytku, w porównaniu z 12 miesiącami 2003 r., zmniejszył się udział mieszkań przekazanych przez inwestorów indywidualnych (z 89,3% do 73,3%) oraz zrealizowanych w ramach budownictwa spółdzielczego (z 4,8% do 3,2%), wzrósł zaś udział mieszkań w budownictwie na sprzedaż lub wynajem (z 2,3% do 19,8%), a także w komunalnym (z 1,9% do 3,7%).

Przeciętna powierzchnia użytkowa 1 mieszkania przekazanego do użytku w okresie od stycznia do grudnia 2004 r. była o 10,8% mniejsza niż przed rokiem i wyniosła 117,4 m², przy czym w budownictwie indywidualnym zmniejszyła się o 1,2% (do 135,8 m²), w przeznaczonym na sprzedaż lub wynajem – o 16,6% (do 55,4 m²), wzrosła natomiast w budownictwie komunalnym – o 81,9% (do 45,1 m²) oraz w spółdzielczym – o 28,2% (do 164,1 m²).



Na przestrzeni 12 miesięcy 2004 r. rozpoczęto budowę 2347 mieszkań (o 4,7% mniej niż w analogicznym okresie ub. roku), z tego w budownictwie indywidualnym – 1943 (o 6,6% mniej), w przeznaczonym na sprzedaż lub wynajem – 275 (o 52,8% więcej), a komunalnym – 127 (tj. prawie 10 razy więcej).

W 2004 r. wydano pozwolenia na budowę 2108 mieszkań, tj. o 21,3% mniej niż przed rokiem, z tego w budownictwie indywidualnym – 1693 (o 30,0% mniej), w komunalnym – 51 (o 25,0% mniej), w budownictwie na sprzedaż lub wynajem – 276 (o 124,4% więcej), a w budownictwie spółdzielczym – 88 (przed rokiem wydano pozwolenia na budowę tylko 2 mieszkań).

PODMIOTY GOSPODARKI NARODOWEJ

Na koniec grudnia 2004 r. w krajowym rejestrze urzędowym podmiotów gospodarki narodowej REGON województwa świętokrzyskiego zarejestrowanych było 103116 podmiotów (bez rolników indywidualnych), tj. o 0,5 % mniej niż w analogicznym okresie ubiegłego roku.

Sektor prywatny (99341 podmiotów) skupiał 96,3% wszystkich podmiotów w rejestrze, przy czym udział osób fizycznych prowadzących działalność gospodarczą w tym sektorze wyniósł 84,1%.

Jako podstawowy rodzaj prowadzonej działalności 38,7% ogółu podmiotów zadeklarowało działalność z sekcji handel i naprawy, 12,2% - działalność z sekcji obsługa nieruchomości i firm; nauka, 11,0% z sekcji budownictwo, a 9,5% z sekcji przetwórstwo przemysłowe.

W sektorze publicznym dominowały podmioty należące do sekcji: edukacja (39,8%) oraz obsługa nieruchomości i firm; nauka (28,6%).

Na terenie województwa świętokrzyskiego zarejestrowanych było 3856 spółek handlowych, w tym 495 z udziałem kapitału zagranicznego, 542 spółdzielnie, 22 przedsiębiorstwa państwowe, 118 fundacji, 2290 stowarzyszeń i organizacji społecznych oraz 83497 osób fizycznych prowadzących działalność gospodarczą.

W porównaniu z końcem 2003 r. o 187 zwiększyła się liczba spółek handlowych, w tym o 17 wzrosła liczba spółek handlowych z udziałem kapitału zagranicznego. Wśród spółek handlowych przeważały spółki z ograniczoną odpowiedzialnością (76,9%), jawne (16,1%) oraz akcyjne (6,2%). Najchętniej podejmowały one działalność z sekcji handel i naprawy (36,2%), działalność przemysłową (25,6%) oraz działalność z sekcji budownictwo (14,8%).

Najwięcej podmiotów działa na terenie Kielc (28,0%) oraz w powiatach: kieleckim (11,3%), ostrowieckim (9,7%), skarżyskim (7,4%) i starachowickim (6,7%), a najmniej w powiatach: włoszczowskim (2,8%), pińczowskim (2,3%) oraz kazimierskim (1,4%).

W przeciągu 2004 r. po wpis do rejestru zgłosiły się 5954 podmioty, a 4925 zostało z niego wyrejestrowanych.

ROLNICTWO

Według danych z szacunku wynikowego głównych ziemiopłodów rolnych w 2004 r. powierzchnia uprawy zbóż ogółem wyniosła 281,5 tys. ha i była o 3,8 tys. ha (o 1,4%) wyższa od ubiegłorocznej. Plony zbóż ogółem oszacowano na 28,2 dt/ha, tj. o 2,6 dt/ha (o 10,2%) więcej od uzyskanych w 2003 r., a ich zbiory na 793,7 tys. ton, tj. o 83,7 tys. ton (o 11,8%) więcej od uzyskanych w poprzednim roku. Na wzrost produkcji zbóż wpłynęły przede wszystkim korzystne warunki agrometeorologiczne, od siewów i wschodów zbóż aż do zbiorów, w tym wyjątkowo długi okres nalewania i dojrzewania ziarna, a także przebieg warunków atmosferycznych w okresie żniw umożliwiającą zminimalizowanie strat występujących podczas zbiorów.

Powierzchnia uprawy ziemniaków w 2004 r. wyniosła 44,3 tys. ha i była o 0,6 tys. ha (o 1,2%) mniejsza niż przed rokiem, plony natomiast osiągnęły 175 dt/ha i były o 5 dt/ha (o 2,9%) wyższe od uzyskanych w ubiegłym roku. Zbiory ziemniaków wyniosły 774,7 tys. ton i były o 12,7 tys. ton (o 1,7%) wyższe niż w 2003 r.

Buraki cukrowe uprawiano na powierzchni 10,0 tys. ha, a więc mniejszej o 0,2 tys. ha (o 1,9 %) niż w poprzednim roku, natomiast ich plony kształtowały się na poziomie 439 dt/ha, tj. o 10,9% wyższym niż w 2003 r. Zbiory wzrosły o 8,4% osiągając 441,6 tys. ton.

Ogólna powierzchnia uprawy warzyw gruntowych w 2004 r. wyniosła 17,7 tys. ha i była o 0,2 tys. ha (o 1,2%) mniejsza od ubiegłorocznej zaś ich zbiory osiągnęły 398,0 tys. ton (wzrost o 0,8%), przy czym wyższe od ubiegłorocznych były zbiory większości podstawowych gatunków warzyw z wyjątkiem warzyw ciepłolubnych – ogórków i pomidorów.

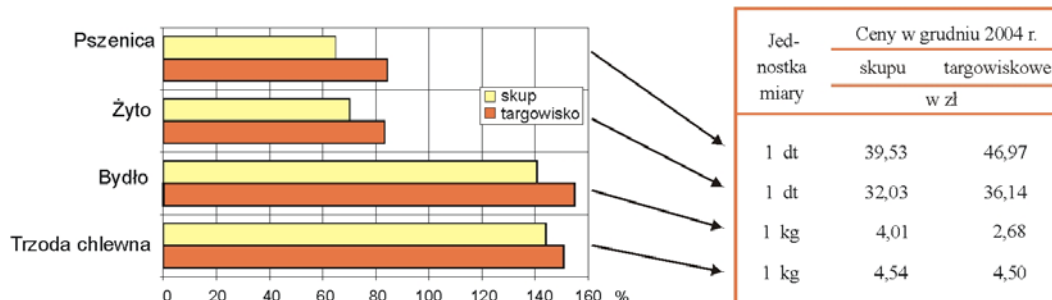
Owoców z drzew zebrano 333,6 tys. ton, tj. o 1,5% więcej niż w 2003 r.

Produkcja siana z łąk (łącznie z trzech pokosów) wyniosła 480,6 tys. ton i była o 74,1 tys. ton (o 18,2%) wyższa od ubiegłorocznej.

Pod zbiory 2004 r. zużyto 73,0 kg NPK na 1 ha użytków rolnych, tj. o 3,4 kg NPK (o 4,9%) więcej niż w roku ubiegłym. W porównaniu do średniej krajowej (99,3 kg/ha NPK) nawożenie było niższe o 26,3 kg/ha NPK (o 26,5%). Stosunek N: P: K w dawce nawozowej w roku gospodarczym 2003/2004 kształtował się według proporcji 1: 0,5: 0,4, co oznacza, że w ogólnym zużyciu nawozów mineralnych, w przeliczeniu na czysty składnik, azot (N) stanowił 53,4%, fosfor (P_2O_5) – 24,5%, a potas (K_2O) – 22,1%.

Zużycie nawozów wapniowych (łącznie z wapniowo-magnezowymi) pod zbiory 2004 r. wyniosło 59,4 kg CaO na 1 ha użytków rolnych, tj. mniej o 7,4 kg/ha CaO (o 11,1%) niż w ubiegłym roku. W porównaniu ze średnią krajową (98,5 kg/ha CaO) wapnowanie gleb było o 36,5% niższe.

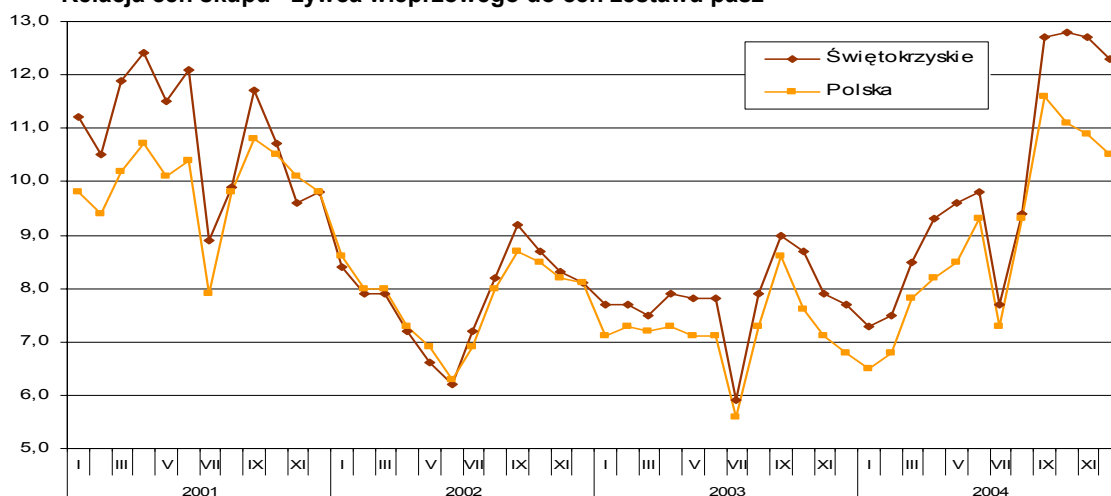
Dynamika cen skupu i targowiskowych niektórych produktów rolnych (grudzień 2003 = 100)



Na rynku podstawowych produktów rolnych w grudniu br. odnotowano:

- w porównaniu z poprzednim miesiącem:
 - w skupie spadek cen pszenicy o 5,3%, żyta - o 15,8%, żywca wieprzowego - o 4,0%, natomiast wzrost cen ziemniaków o 34,3%, żywca wołowego - o 1,3% oraz mleka - o 1,2%,
 - na targowiskach spadek cen pszenicy o 1,5%, żyta - o 4,5% i ziemniaków - o 0,7%, żywca wieprzowego - o 0,4% i żywca wołowego - o 0,4%,
- w porównaniu z analogicznym miesiącem 2003 r.:
 - w skupie spadek cen pszenicy o 35,2%, żyta - o 29,9%, ziemniaków - o 35,3%, natomiast wzrost cen żywca wołowego o 41,7% i wieprzowego - o 43,7%,
 - na targowiskach spadek cen pszenicy o 16,4%, żyta - o 16,7%, ziemniaków - o 5,8%, ale wzrost cen żywca wołowego o 55,8% i wieprzowego - o 41,1%.

Relacja cen skupu^{a)} żywca wieprzowego do cen zestawu pasz^{b)}



a) Ceny bieżące bez VAT. b) Zestaw pasz obejmuje: 0,58 kg ziemniaków i 0,35 kg zbóż (wg cen targowiskowych) oraz 0,07 kg mieszanki „PT-2” (wg cen detalicznych).

Ukształtowanie się cen produktów rolnych wpłynęło na spadek relacji cen skupu żywca wieprzowego do cen zestawu pasz w stosunku do poprzedniego miesiąca o 3,1%, ale wzrost o 59,7% w porównaniu z analogicznym okresem 2003 r.

W grudniu 2004 r. na wolnym rynku płacono za jedną sztukę prosięcia przeciętnie 135,11 zł, tj. więcej o 2,6% w porównaniu z poprzednim miesiącem i o 66,2% w stosunku do analogicznego miesiąca 2003 r.

Przeciętnie za krowę płacono 1739,04 zł, tj. więcej o 0,8% niż w listopadzie 2004 r. i o 27,6% w stosunku do analogicznego okresu 2003 r. Ceny jałówek wzrosły do 1124,24 zł, tj. o 3,0% w stosunku do poprzedniego miesiąca i o 28,2% w skali roku.

POGŁOWIE TRZODY CHLEWNEJ

W końcu listopada 2004 r. pogłowie trzody chlewnej wynosiło 422,7 tys. sztuk. Wyniki badania wykazały, że liczebność stada trzody chlewnej wzrosła w porównaniu z analogicznym okresem 2003 r. o 8,0 tys. sztuk (o 1,9%), a w stosunku do lipca 2004 r. - o 30,1 tys. sztuk (o 7,7%).

Stado loch na chów zmniejszyło się w porównaniu z listopadem 2003 r. o 0,8 tys. sztuk (o 1,4%) do poziomu 49,6 tys. sztuk, w tym pogłowie loch prośnych wzrosło o 4,8%, tj. o 1,5 tys. sztuk. W stosunku do stanu w końcu lipca 2004 r. liczba loch na chów zmalała o 1,1 tys. sztuk (o 2,1%), przy czym liczba loch prośnych wzrosła o 2,8 tys. sztuk (o 9,3%).

W strukturze stada trzody chlewnej udział poszczególnych grup produkcyjno-użytkowych w końcu listopada 2004 r. wynosił:

- prosięta o wadze do 20 kg - 39,0%
 - warchlaki o wadze od 20 kg do 50 kg - 21,0%
 - trzoda chlewna o wadze 50 kg i więcej z przeznaczeniem na ubój - 28,1%
 - trzoda chlewna o wadze 50 kg i więcej z przeznaczeniem na chów - 11,9%
- w tym:
- lochy na chów razem - 11,7%
 - w tym lochy prośne - 7,7%.

Pogłowie trzody chlewnej w 2004 r. (stan w końcu listopada):

Wyszczególnienie	Ogółem			W tym gospodarstwa indywidualne		
	w sztukach	listopad 2003=100	lipiec 2004=100	w sztukach	listopad 2003=100	lipiec 2004=100
Trzoda chlewna	422729	101,9	107,7	411951	102,3	107,7
Prosięta o wadze do 20 kg	165012	102,2	112,2	162364	103,0	112,7
Warchlaki o wadze od 20 kg do 50 kg	88632	103,9	107,7	85509	103,7	106,5
Trzoda chlewna na ubój o wadze 50 kg i więcej	118675	101,8	106,1	114537	102,0	106,6
Trzoda chlewna na chów o wadze 50 kg i więcej	50410	98,2	98,0	49541	98,3	98,0
w tym lochy	49603	98,4	97,9	48759	98,5	97,9
Obsada ^{a)} trzody chlewnej na 100 ha:						
użytków rolnych	66,7	x	x	66,2	x	x
gruntów rolnych	88,2	x	x	87,6	x	x

a) Użytki rolne oraz grunty orne – stan w czerwcu 2004 r.

W porównaniu ze strukturą pogłowia trzody chlewnej rejestrowaną w listopadzie 2003 r. wzrósł udział prosiąt (o 0,1%), warchlaków o wadze od 20 kg do 50 kg (o 0,4%) oraz loch prośnych (o 0,2%), natomiast zmalał udział trzody chlewnej o wadze 50 kg i więcej z przeznaczeniem na chów (o 0,5%) i loch na chów (o 0,4%). Udział trzody chlewnej o wadze 50 kg i więcej z przeznaczeniem na ubój pozostał na tym samym poziomie.

W końcu listopada 2004 r. obsada trzody chlewnej ogółem, w tym loch na chów, na 100 ha użytków rolnych wynosiła odpowiednio: 66,7 sztuk (*kraj 106,5 sztuk*) i 7,8 sztuk (*kraj 10,1 sztuk*) wobec 65,4 sztuk i 7,9 sztuk w listopadzie 2003 r.

POGŁOWIE BYDŁA I OWIEC

W grudniu 2004 r. pogłowie bydła wynosiło 190,4 tys. sztuk i było o 6,4 tys. sztuk (o 3,3%) niższe od stanu notowanego w analogicznym okresie 2003 r., a w porównaniu z liczebnością stada w czerwcu 2004 r. – zmniejszyło się o 8,0 tys. sztuk, tj. o 4,0%.

Pogłowie krów zmniejszyło się zarówno w porównaniu z grudniem 2003 r., jak i w stosunku do czerwca 2004 r. odpowiednio o: 8,1 tys. sztuk (o 7,1%) i 0,7 tys. sztuk (o 0,6%).

Obsada bydła na 100 ha użytków rolnych wynosiła w grudniu 2004 r. 30,1 sztuk, w tym krów 16,6 sztuk wobec odpowiednio: 31,0 i 17,9 sztuk w grudniu 2003 r. *W kraju w grudniu 2004 r. obsada bydła wynosiła 31,8 sztuk, w tym krów - 17,0 sztuk.*

W strukturze stada bydła ogółem udział poszczególnych grup wiekowo-użytkowych w grudniu 2004 r. wynosił:

- cielęta w wieku poniżej 1 roku - 21,5%
- młode bydło hodowlane i rzeźne w wieku 1-2 lat - 18,3%
- krowy - 55,2%
- pozostałe bydło hodowlane i rzeźne w wieku 2 lat i więcej - 5,0%.

W porównaniu ze strukturą pogłowia bydła rejestrowaną w grudniu 2003 r. wzrósł udział młodego bydła hodowlanego i rzeźnego w wieku 1-2 lat (o 1,7%) oraz pozostałego bydła dorosłego hodowlanego i rzeźnego w wieku 2 lat i więcej (o 1,2%), natomiast zmalał udział cieląt w wieku poniżej 1 roku (o 0,6%) oraz udział krów (o 2,3%).

W grudniu 2004 r. odnotowano w stosunku do grudnia 2003 r. spadek liczebności ogólnego stada owiec o 0,1 tys. sztuk, tj. o 2,1%, natomiast w porównaniu z czerwcem 2004 r. wzrosła liczebność stada owiec o 1,1%. Liczebność stada maciorek jednorocznych i starszych spadła o 19,2% w stosunku do grudnia 2003 r., a do czerwca 2004 r. - o 11,2%.

Obsada owiec na 100 ha użytków rolnych wynosiła w grudniu 2004 r. 0,6 sztuk, w tym maciorek jednorocznych i starszych – 0,3 sztuk wobec odpowiednio: 0,6 i 0,4 sztuk w grudniu 2003 r. *W kraju w grudniu 2004 r. obsada owiec wynosiła 1,9 sztuk, w tym maciorek jednorocznych i starszych - 1,2 sztuk.*

Pogłowie bydła i owiec w 2004 r. (stan w grudniu):

Wyszczególnienie	Ogółem			W tym gospodarstwa indywidualne		
	w sztukach	grudzień 2003=100	czerwiec 2004=100	w sztukach	grudzień 2003=100	czerwiec 2004=100
Bydło	190373	96,7	96,0	189431	96,7	96,0
Cielęta w wieku poniżej 1 roku	40879	93,9	76,8	40688	94,0	76,7
Młode bydło w wieku 1-2 lat	34771	106,6	134,0	34542	106,3	134,1
Bydło w wieku 2 lat i więcej	114723	95,1	96,3	114201	95,1	96,3
Krowy	105134	92,9	99,4	104656	92,8	99,4
Owce	3997	97,9	101,1	3997	97,9	101,1
w tym maciorki jednoroczne i starsze	2022	80,8	88,8	2022	80,8	88,8
Obsada ^{a)} na 100 ha użytków rolnych:						
Bydło	30,1	x	x	30,5	x	x
Owce	0,6	x	x	0,6	x	x

a) Użytki rolne – stan w czerwcu 2004 r.

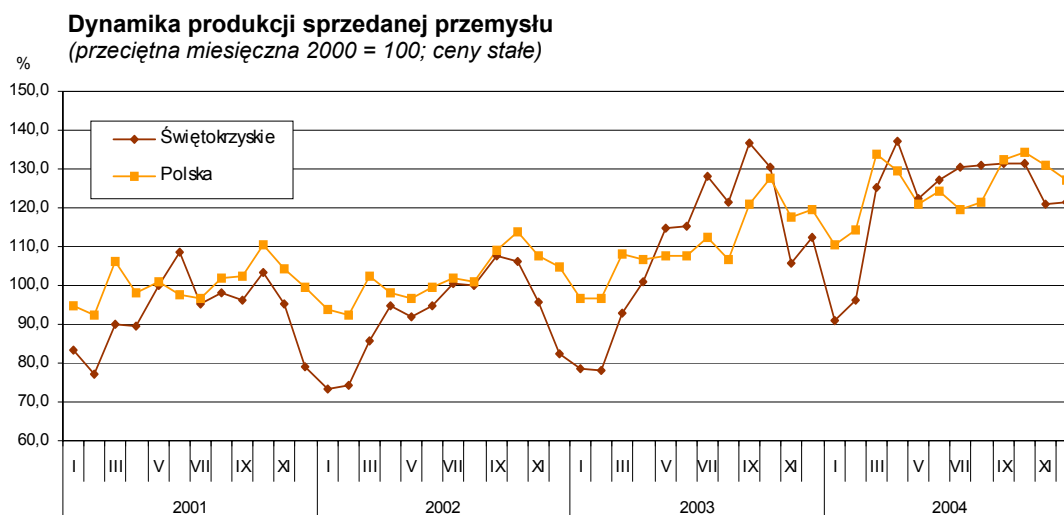
PRZEMYSŁ

Dynamika produkcji sprzedanej w grudniu (ceny stałe)	XI 2004=100	XII 2003=100	I-XII 2003=100
Przemysł:	100,3	107,9	113,8
z tego:			
Górnictwo i kopalnictwo	85,7	155,5	139,2
Przetwórstwo przemysłowe	101,0	107,2	114,5
Wytwarzanie i zaopatrywanie w energię elektryczną, gaz, wodę	101,9	100,7	100,0

W grudniu 2004 r. podmioty gospodarcze prowadzące działalność związaną z przemysłem wykazały przychody ze sprzedaży wyrobów i usług w wysokości 1177,1 mln zł (w bieżących cenach bazowych). Licząc w cenach stałych, produkcja sprzedana przemysłu była wyższa o 7,9% w stosunku do grudnia 2003 r. oraz o 0,3% w relacji do listopada 2004 r. *W kraju produkcja sprzedana przemysłu była o 6,4% wyższa w porównaniu z grudniem poprzedniego roku, natomiast w stosunku do listopada 2004 r. niższa o 2,7%.*

Wydajność pracy mierzona produkcją sprzedaną na 1 zatrudnionego (w bieżących cenach bazowych) wyniosła 19957 zł i licząc w cenach stałych była o 7,9% większa niż w grudniu 2003 r.

W 2004 r. zrealizowana sprzedaż przekroczyła poziom z ubiegłego roku o 13,8% (w kraju o 12,3%), w tym w górnictwie i kopalnictwie - o 39,2%, a w przetwórstwie przemysłowym – o 14,5%.



Największy wzrost produkcji sprzedanej w 2004 r. w porównaniu z poprzednim rokiem wystąpił w działach:

- produkcja skór wyprawionych i wyrobów z nich - o 85,7%,
- produkcja pojazdów mechanicznych, przyczep i naczep - o 63,8%,
- produkcja metalowych wyrobów gotowych - o 51,9%,
- pozostałym górnictwie i kopalnictwie - o 39,2%.

Spadek produkcji sprzedanej wystąpił m. in. w: poborze, uzdatnianiu i rozprowadzaniu wody.

Z wyrobów objętych badaniem w jednostkach dużych wzrost produkcji w 2004 r. w stosunku do ubiegłego roku odnotowano m. in. w:

- wędlinach (oprócz kielbas) z szynek i ich kawałków ze świń domowych – o 25,1%,
- płytkach ceramicznych (ściennych, podłogowych, kaflach, itp.) i płytach chodnikowych – o 23,1%,
- kruszywie mineralnym łamanym zwykłym – o 20,5%,
- tarcicy iglastej – o 3,5%.

W 2004 r. poziomu produkcji z 2003 r. nie osiągnięto m.in. w produkcji: masła oraz innych tłuszczów otrzymywanych z mleka, sera świeżego niedojrzewającego i twarogu, nawozów wapniowych i wapniowo – magnezowych.

BUDOWNICTWO

W grudniu 2004 r. przedsiębiorstwa budowlane zrealizowały przychód ze sprzedaży produkcji i usług w kwocie 309,5 mln zł (w bieżących cenach bazowych). W odniesieniu do grudnia 2003 r. odnotowano wzrost przychodów o 15,6%, a w porównaniu z listopadem 2004 r. – o 35,9%.

Produkcja budowlano-montażowa w grudniu 2004 r. ukształtowała się na poziomie 246,6 mln zł i była wyższa licząc w cenach bieżących o 20,7% w porównaniu z grudniem 2003 r. oraz o 48,6% w relacji do listopada 2004 r. *W kraju (licząc w cenach stałych) zwiększyła się zarówno w skali roku, jak i w relacji do poprzedniego miesiąca odpowiednio o: 7,9% i 48,3%.*

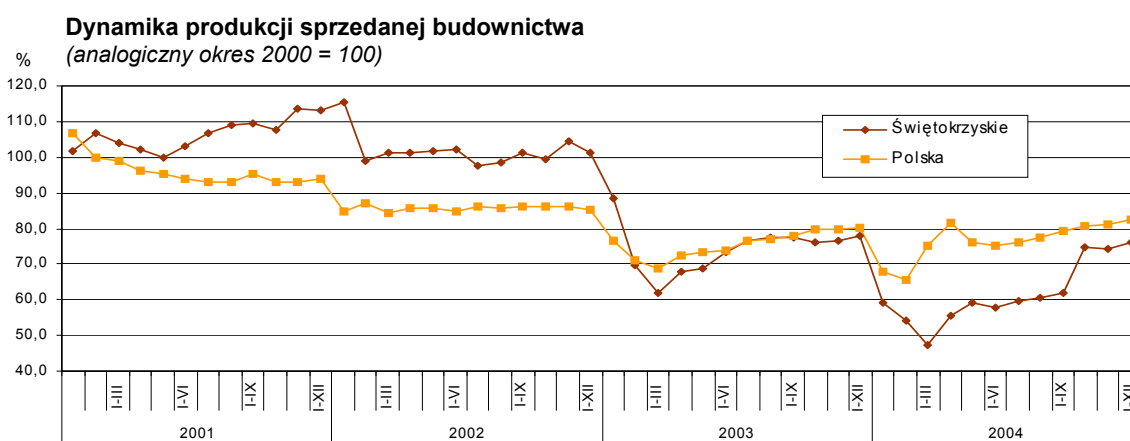
Przychód ze sprzedaży wyrobów i usług na jednego zatrudnionego w budownictwie w grudniu 2004 r. ukształtował się na poziomie 33869 zł (w bieżących cenach bazowych) i był o 13,9% wyższy niż w poprzednim roku.

W okresie czterech kwartałów 2004 r. przychody ze sprzedaży produkcji i usług osiągnęły wartość 2511,6 mln zł (w bieżących cenach bazowych), tj. były o 1,9% niższe w porównaniu z analogicznym okresem 2003 r.

Po dwunastu miesiącach 2004 r. wartość produkcji budowlano-montażowej wyniosła 1756,3 mln zł i była mniejsza o 4,1% od uzyskanej w ciągu 2003 r. *(w kraju - licząc w cenach stałych – spadek o 0,9%)*. Udział produkcji budowlano-montażowej w ogólnej kwocie przychodów ze sprzedaży budownictwa ukształtował się na poziomie 69,9%, tj. zmniejszył się w skali roku o 1,7 pkt procentowego.

Spadek produkcji budowlano-montażowej w stosunku do czterech kwartałów 2003 r. wystąpił w jednostkach zajmujących się wznoszeniem obiektów budowlanych; inżynierią lądową i wodną – o 5,2%. Wzrost odnotowano w przedsiębiorstwach prowadzących prace w zakresie wykonywania instalacji budowlanych - o 3,9% oraz robót wykończeniowych - o 25,8%.

Udział robót inwestycyjno-modernizacyjnych w ogólnej produkcji budowlano-montażowej wyniósł 84,9%, tj. był niższy o 0,4 pkt procentowego niż przed rokiem.



HANDEL

Sprzedaż hurtowa zrealizowana w grudniu 2004 r. w przedsiębiorstwach handlowych i niehandlowych wyniosła 909,8 mln zł. W stosunku do analogicznego okresu poprzedniego roku była wyższa o 12,2%, a w porównaniu ze sprzedażą w listopadzie 2004 r. - o 2,3%. Wartość sprzedaży hurtowej osiągnięta przez jednostki handlowe w omawianym miesiącu wyniosła 804,7 mln zł i była wyższa zarówno w relacji do grudnia 2003 r. (o 14,1%), jak też w porównaniu z listopadem 2004 r. (o 0,5%).

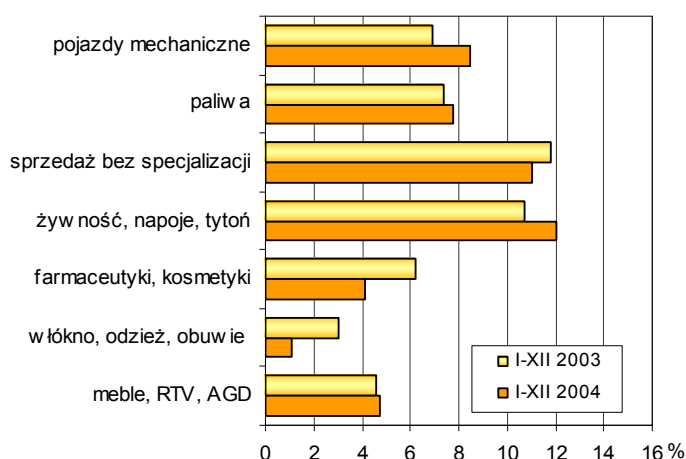
W 2004 r. przedsiębiorstwa handlowe i niehandlowe osiągnęły sprzedaż hurtową w wysokości 10942,1 mln zł, tj. o 19,7% wyższą niż przed rokiem, w tym jednostki handlowe - 9804,8 mln zł, tj. o 22,8% większą w porównaniu z 2003 r.

Sprzedaż detaliczna zrealizowana przez przedsiębiorstwa handlowe i niehandlowe w grudniu 2004 r. wyniosła 406,6 mln zł i była wyższa niż przed rokiem, jak i przed miesiącem odpowiednio o: 19,2% i 26,8%. Podmioty należące do sekcji handel i naprawy osiągnęły wartość sprzedaży detalicznej w kwocie 303,9 mln zł, tj. przekraczającą zarówno poziom z poprzedniego roku, jak i ubiegłego miesiąca odpowiednio o: 10,7% i 29,5%.

Wartość sprzedaży detalicznej zrealizowanej przez przedsiębiorstwa handlowe i niehandlowe w 2004 r. wyniosła 4134,6 mln zł i była o 20,7% wyższa niż w 2003 r. W firmach handlowych ukształtowała się ona na poziomie 3176,0 mln zł, tj. o 13,0% większym niż przed rokiem.

Wysokie dynamiki sprzedaży detalicznej w okresie czterech kwartałów 2004 r. w porównaniu z analogicznym okresem 2003 r. odnotowano m.in. w grupach: pojazdy mechaniczne (o 50,8%), paliwa (o 28,4%), żywność, napoje, tytoń (36,9%) oraz meble, RTV, AGD (25,0%), niższe natomiast w grupie włókno, odzież, obuwie (o 56,3%).

**Udział sprzedaży detalicznej wybranych grup branżowych
w sprzedaży detalicznej ogółem**



Inne dane charakteryzujące województwo można znaleźć w wydawnictwach Urzędu Statystycznego w Kielcach oraz w publikacjach ogólnopolskich GUS.

WYBRANE DANE O WOJEWÓDZTWIE ŚWIĘTOKRZYSKIM

Wyszczególnienie a – 2003 b – 2004		I	II	III	IV	V	VI	VII	VIII	IX	X	XI	XII
Ludność¹⁾ (w tys. osób)	a	.	.	1294,2	.	.	1293,2	.	.	1292,5	.	.	1291,6
	b	.	.	1291,1	.	.	1290,2
Bezrobotni zarejestrowani¹⁾ (w tys. osób).....	a	135,2	135,8	135,4	131,1	126,9	125,0	125,3	123,9	122,0	121,3	123,5	126,5
	b	131,6	132,2	132,0	128,9	126,4	125,5	124,6	124,0	123,0	121,3	122,7	126,3
Stopa bezrobocia^{1/2)} (w %)	a	23,1	23,2	23,2	22,6	22,0	21,8	21,8	21,6	21,3	21,3	21,6	22,0
	b	22,6	22,7	22,7	22,2	21,9	21,7	21,6	21,5	21,4	21,1	21,4	21,9
Oferty pracy (w ciągu miesiąca)	a	1377	1296	1550	2958	2290	2199	2864	3100	3299	2615	1255	959
	b	1615	1758	1992	2066	1453	2417	2312	1616	1815	1199	1573	1172
Liczba bezrobotnych na 1 ofertę pracy¹⁾	a	361	417	403	230	506	301	256	215	290	391	791	1172
	b	381	391	232	421	401	298	526	537	799	978	434	877
Przeciętne zatrudnienie w sektorze przedsiębiorstw³⁾ (w tys. osób)	a	104,1	103,6	103,7	103,3	103,4	104,3	104,5	104,5	104,7	103,5	101,9	100,6
	b	100,9	100,4	100,5	101,0	101,3	101,8	102,2	102,0	102,1	102,1	101,6	101,4
	poprzedni miesiąc=100.....	a	98,7	99,5	100,1	99,6	100,1	100,9	100,2	100,1	98,9	98,5	98,7
	b	100,2	99,5	100,1	100,6	100,3	100,5	100,4	99,8	100,1	100,1	99,5	99,8
	analogiczny miesiąc poprzedniego roku=100.....	a	94,8	94,2	95,0	95,1	95,6	96,5	97,4	97,5	96,1	95,4	95,4
	b	96,9	96,8	96,8	97,8	98,0	97,6	97,8	97,5	97,5	98,7	99,7	100,8
	Przeciętne miesięczne wynagrodzenie brutto w sektorze przedsiębiorstw³⁾ (w zł).....	a	1884,54	1856,72	1951,02	2006,33	1904,00	1951,66	2017,10	2060,66	2023,33	2064,59	2154,01
	b	1994,31	1969,58	2183,77	2122,73	2060,95	2094,21	2095,36	2129,67	2094,29	2104,38	2194,94	2208,02
poprzedni miesiąc=100.....	a	93,2	98,5	105,1	102,8	94,9	102,5	103,4	102,2	98,2	102,0	104,3	98,5
	b	94,0	98,8	110,9	97,2	97,1	101,6	100,1	101,6	98,3	100,5	104,3	100,6
	a	99,8	100,1	99,9	98,9	94,8	102,4	99,7	105,3	103,3	104,2	104,1	104,9
	b	105,8	106,1	111,9	105,8	108,2	107,3	103,9	103,3	103,5	101,9	101,9	104,0
Mieszkania oddane do użytku (od początku roku)	a	221	469	794	1090	1445	2117	3323	3514	3623	3742	3943	4480
	b	225	402	528	683	810	873	976	1058	1150	1259	1534	1978
	a	223,2	151,8	190,9	228,0	240,8	260,1	342,2	324,5	286,2	265,8	205,7	162,7
	b	101,8	85,7	66,5	62,7	56,1	41,2	29,4	30,1	31,7	33,6	38,9	44,2
Nakłady inwestycyjne⁴⁾ (w tys. zł; ceny bieżące)	a	465769	.	.	718368	.	.	971033
	b	493833	.	.	597984	.	.	.
	a	62,6	.	.	67,7	.	.	68,4
	b	106,0	.	.	83,2	.	.	.
Produkcja sprzedana przemysłu³⁾ (ceny stałe)	a	95,1	99,3	118,8	108,7	113,7	100,4	110,8	94,9	112,5	95,7	80,8	106,5
	b	80,7	106,0	129,9	109,5	89,4	103,5	103,4	99,6	100,2	100,0	92,1*	100,3
	a	107,0	105,1	108,0	106,3	124,6	121,8	127,0	121,6	127,0	123,1	110,0	136,1
	b	115,4	123,3	134,8	135,8	106,8	110,0	102,6	107,8	96,1	100,4	114,5*	107,9

1) Stan w końcu okresu. 2) Udział zarejestrowanych bezrobotnych w cywilnej ludności aktywnej zawodowo. 3) W przedsiębiorstwach z większą od 9 liczbą pracujących. 4) W przedsiębiorstwach z większą od 49 liczbą pracujących.

UWAGA: Znak „*” oznacza, że dane zostały zmienione w stosunku do już opublikowanych.

WYBRANE DANE O WOJEWÓDZTWIE ŚWIĘTOKRZYSKIM

Wyszczególnienie a – 2003 b – 2004		I	II	III	IV	V	VI	VII	VIII	IX	X	XI	XII
Produkcja budowlano-montażowa¹⁾ (ceny bieżące)													
poprzedni miesiąc=100.....	a	49,9	58,3	143,8	126,0	111,4	118,2	109,4	87,6	105,3	114,3	83,4	126,5
	b	32,5	104,8	130,7	154,6	70,3	113,6	121,8	107,5	119,2	107,0	88,6	148,6
analogiczny miesiąc poprzedniego roku=100.....	a	95,0	68,1	73,7	80,7	90,6	98,3	108,3	80,7	80,3	83,9	71,7	84,5
	b	54,9	98,8	89,8	110,2	69,5	66,9	74,4	91,3	103,4	96,7	102,8	120,7
Sprzedaż detaliczna towarów¹⁾ (ceny bieżące)													
poprzedni miesiąc=100.....	a	78,2	90,8	126,8	108,9	104,8	95,6	110,2	97,2	101,5	107,6	88,1	120,2
	b	70,5	106,4	129,7	133,0	73,5	103,0	103,4	107,5	94,6	98,9	92,2	126,8
analogiczny miesiąc poprzedniego roku=100.....	a	106,5	95,3	97,2	108,1	110,4	105,7	102,4	98,5	106,3	116,8	110,4	121,0
	b	109,2	128,0	130,9	160,2	112,3	121,3	113,9	126,0	117,4	107,9	113,0	119,2
Wskaźnik cen towarów i usług konsumpcyjnych²⁾													
analogiczny miesiąc poprzedniego roku=100.....	a	.	.	100,1	.	.	99,8	.	.	100,2	.	.	100,8
	b	.	.	100,8	.	.	102,2	.	.	104,8	.	.	.
Wskaźnik cen skupu ziarna zbóż:													
poprzedni miesiąc=100.....	a	105,2	102,4	99,5	102,0	107,1	104,9	93,0	91,6	101,6	103,2	112,2	112,9
	b	109,6	98,2	97,8	99,1	102,1	101,3	89,6	74,1	102,7	96,8	102,0	95,0
analogiczny miesiąc poprzedniego roku=100.....	a	100,5	105,4	96,1	109,1	115,7	120,9	112,8	102,4	105,8	105,1	127,7	139,1
	b	144,9	138,9	136,6	132,7	126,4	122,0	117,7	95,2	96,3	90,3	82,0	69,0
Wskaźnik cen skupu żywca rzeźnego wołowego:													
poprzedni miesiąc=100.....	a	90,1	93,2	101,8	105,8	94,9	100,0	100,4	96,8	99,3	104,1	103,9	97,6
	b	100,4	103,2	105,1	103,2	116,7	115,6	97,9	95,7	102,0	93,9	102,9	101,3
analogiczny miesiąc poprzedniego roku=100.....	a	100,7	96,8	94,9	97,3	95,9	96,5	98,9	88,5	89,9	95,9	99,7	87,3
	b	97,3	107,7	111,2	108,5	133,5	154,3	150,5	148,9	153,0	138,0	136,6	141,7
Wskaźnik cen skupu żywca rzeźnego wieprzowego:													
poprzedni miesiąc=100.....	a	100,6	98,7	96,6	108,1	95,4	105,1	111,4	103,5	105,1	90,3	94,9	99,1
	b	97,5	106,2	115,6	105,0	102,3	112,8	100,7	102,6	105,9	95,4	99,0	96,0
analogiczny miesiąc poprzedniego roku=100.....	a	72,3	74,7	69,9	80,1	100,7	88,4	92,4	95,4	108,5	103,7	101,6	100,6
	b	103,7	111,6	133,6	129,7	139,0	149,2	134,8	133,6	134,7	142,3	148,3	143,7
Relacje cen skupu³⁾ żywca wieprzowego do cen 1 kg zestawu pasz⁴⁾													
	a	7,7	7,7	7,5	7,9	7,8	7,8	5,9	7,9	9,0	8,7	7,9	7,7
	b	7,3	7,5	8,5	9,3	9,6	9,8	7,7	9,4	12,7	12,8	12,7	12,3
Wskaźnik rentowności obrotu w przedsiębiorstwach⁵⁾													
brutto ⁶⁾ (w %)	a	.	.	-1,9	.	.	1,6	.	.	3,3	.	.	2,7
	b	.	.	1,1	.	.	4,1	.	.	4,9	.	.	.
netto ⁷⁾ (w %)	a	.	.	-2,5	.	.	0,7	.	.	2,4	.	.	1,8
	b	.	.	0,4	.	.	3,3	.	.	4,1	.	.	.
Podmioty gospodarki narodowej⁸⁾													
	a	99734	100149	100420	100859	101106	101524	101862	102205	102559	102930	103195	103679
	b	102684	102890	102934	103114	103254	103420	103602	103561	103521	103425	103143	103116
w tym spółki handlowe	a	3460	3479	3504	3529	3541	3570	3589	3599	3614	3627	3644	3669
	b	3680	3703	3716	3728	3746	3769	3797	3806	3818	3835	3845	3856
w tym z udziałem kapitału zagranicznego	a	466	468	470	470	470	473	475	478	480	480	481	478
	b	478	480	480	480	482	484	485	488	492	491	493	495

1) W przedsiębiorstwach z większą od 9 liczbą pracujących. 2) W kwartale. 3) Ceny bieżące bez VAT. 4) Zestaw pasz obejmuje: 0,58 kg ziemniaków i 0,35 kg zbóż (wg cen targowiskowych) oraz 0,07 kg mieszanki „PT-2” (wg cen detalicznych).

5) Z większą od 49 liczbą pracujących: dane są prezentowane narastająco. 6) Relacja wyniku finansowego brutto do przychodów z całokształtu działalności. 7) Relacja wyniku finansowego netto do przychodów z całokształtu działalności.

8) W rejestrze REGON, bez rolników indywidualnych; stan w końcu okresu.

UWAGA: Znak „*” oznacza, że dane zostały zmienione w stosunku do już opublikowanych.