



Urząd Statystyczny
w Kielcach

KOMUNIKAT

o sytuacji społeczno - gospodarczej
województwa świętokrzyskiego

3

Marzec 2004

e-mail: sekretariat@stat.gov.pl

tel. (41) 361-15-42

<http://www.stat.gov.pl/urzedz/kielce>

- W okresie I kwartału br. przychody ze sprzedaży wyrobów i usług w przemyśle przewyższały wartość osiągniętą w analogicznym okresie ub. roku, przy czym najwyższy wzrost produkcji odnotowano w marcu br. do czego w głównej mierze przyczyniła się wysoka dynamika sprzedaży w ramach przetwórstwa przemysłowego.
- Poziom sprzedaży produkcji budownictwa zrealizowanej na przestrzeni styczeń-marzec br. pozostaje wyraźnie niższy niż przed rokiem. W marcu br. podobnie jak w poprzednim miesiącu, wystąpił jej wzrost, w tym szczególnie produkcji budowlano-montażowej.
- Efekty budownictwa mieszkaniowego w I kwartale br. były znacznie niższe niż w analogicznym okresie ub. roku.
- Pomimo dość zróżnicowanych warunków agrometeorologicznych na przestrzeni trzech miesięcy 2004 r. oziminy przetrzymały w dobrej kondycji i nie odnotowano większych strat.
- Na rynku rolnym w okresie pierwszego kwartału br. zaobserwowano niewielkie wahania cen podstawowych produktów zarówno w skupie, jak również na targowiskach. W obu formach sprzedaży ceny zbóż i żywca wieprzowego były wyższe niż przed rokiem, natomiast ceny żywca wołowego utrzymały się na tym samym poziomie na targowiskach, a wzrosły w skupie. Odnotowano rosnącą tendencję w opłacalności tuczu trzody chlewnej.
- Przeciętne zatrudnienie w jednostkach sektora przedsiębiorstw w okresie I kwartału br. było niższe niż przed rokiem. W marcu br. ukształtowało się na poziomie zbliżonym do poprzedniego miesiąca, a nawet zarysował się niewielki jego wzrost w przemyśle i budownictwie oraz w części podmiotów sfery usług rynkowych.
- W marcu br. nieznacznie zmniejszył się poziom bezrobocia rejestrowanego, które na koniec miesiąca było niższe niż przed rokiem.
- w okresie styczeń-marzec br. kwota przeciętnego wynagrodzenia miesięcznego brutto w sektorze przedsiębiorstw była wyższa niż w tym samym czasie ub. roku. Wynagrodzenie w marcu było większe niż przed miesiącem i przed rokiem.

UWAGI

Prezentowane w Komunikacie:

- dane o pracujących, zatrudnieniu, wynagrodzeniach dotyczą podmiotów gospodarczych, w których liczba pracujących przekracza 9 osób,
- dane o przychodach ze sprzedaży produkcji przemysłu i budownictwa, sprzedaży detalicznej i hurtowej towarów dotyczą podmiotów gospodarczych, w których liczba pracujących przekracza 9 osób,

Dane w ujęciu wartościowym oraz wskaźniki struktury podano w cenach bieżących. Wskaźniki dynamiki zaprezentowano na podstawie wartości w cenach bieżących, z wyjątkiem przemysłu, dla którego wskaźniki dynamiki podano na podstawie wartości w cenach stałych (średnie ceny bieżące 2000 r.).

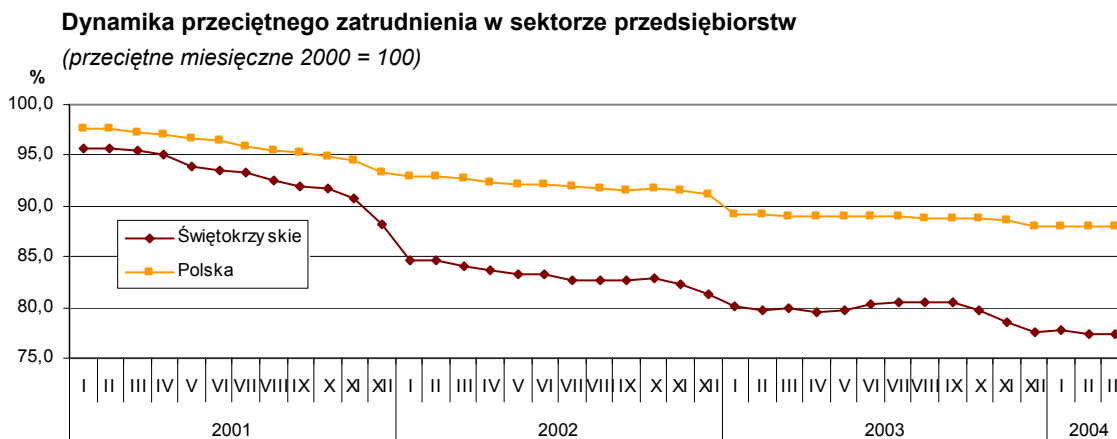
RYNEK PRACY

ZATRUDNIENIE

Przeciętne zatrudnienie w sektorze przedsiębiorstw w marcu br. ukształtowało się na poziomie 100464 osoby i było niższe niż przed rokiem o 3,2%. W porównaniu z lutym br. zwiększyło się ono o 0,1% (przy niewielkim wzroście w sferze produkcyjnej oraz w części podmiotów sfery usług rynkowych). *W skali kraju przeciętne zatrudnienie obniżyło się zarówno w stosunku do ubiegłego roku, jak i miesiąca odpowiednio o: 1,3% i 0,1%.*

W porównaniu z marcem 2003 r. spadek zatrudnienia wystąpił we wszystkich sekcjach. Największe redukcje odnotowano w: budownictwie (o 18,0%), obsłudze nieruchomości i firm; nauce (o 7,4%) oraz hotelach i restauracjach (o 7,2%).

W okresie I kwartału 2004 r. przeciętne zatrudnienie w sektorze przedsiębiorstw wyniosło 100504 osoby i było o 3,4% niższe niż przed rokiem (*w kraju uległo obniżeniu o 1,4%*). W sektorze publicznym pracowało 18075 osób, a w prywatnym 82429 osób, tj. mniej niż przed rokiem odpowiednio o: 16,0% i 0,1%. Największy spadek zatrudnienia odnotowano w budownictwie (o 18,8%) oraz wytwarzaniu i zaopatrywaniu w energię elektryczną, gaz, wodę (o 10,4%). Spośród działów przetwórstwa przemysłowego o znaczącym udziale w zatrudnieniu wyraźnie wzrosło ono m.in. w produkcji: wyrobów z metali (o 21,9%), drewna i wyrobów z drewna oraz ze słomy i wikliny (o 6,8%) oraz artykułów spożywczych i napojów (o 4,1%). Duży spadek odnotowano w produkcji maszyn i urządzeń (o 8,6%).



BEZROBOCIE

W końcu marca br. liczba bezrobotnych zarejestrowanych w urzędach pracy województwa świętokrzyskiego wyniosła 131996 osób i była niższa niż przed rokiem, jak i przed miesiącem kolejno o: 3390 osób (o 2,5%) i 196 osób (o 0,1%).

Spośród ogółu bezrobotnych:

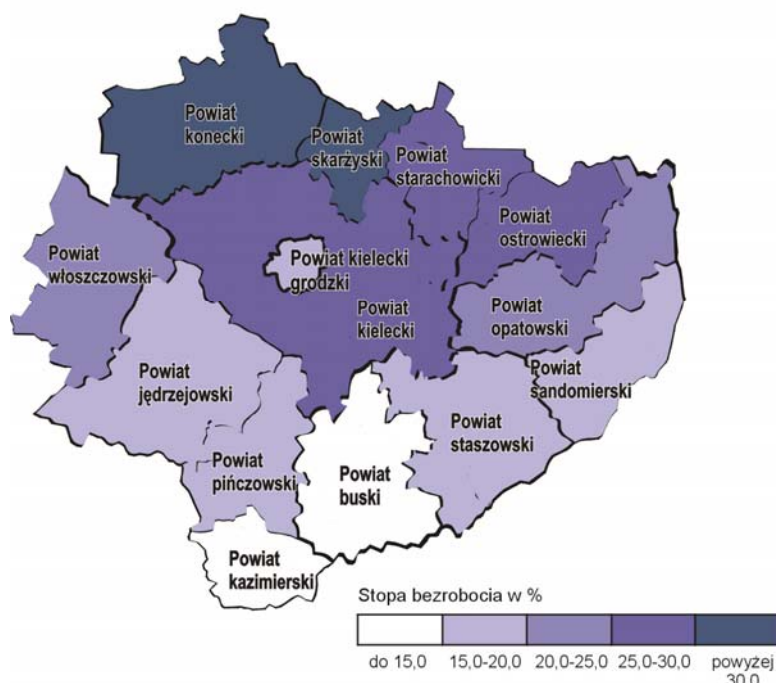
- 47,8% to kobiety (przed rokiem 47,7%),
- 54,6% to mieszkańcy wsi (w roku ubiegłym 54,5%),
- 5,7% stanowili absolwenci (przed rokiem 5,9%),
- 72,2% to osoby wcześniej pracujące (w roku ubiegłym 72,3%),
- 85,0% osób nie posiadało prawa do zasiłku (przed rokiem 84,3%)
- 54,4% to długotrwale bezrobotni (w roku ubiegłym 54,1%),
- 26,7% to bezrobotni w wieku do 24 lat (przed rokiem 27,7%).

Urzędy pracy w marcu br. miały do dyspozycji 1992 oferty pracy, tj. więcej o: 28,5% niż przed rokiem i 13,3% niż w ubiegłym miesiącu. W końcu miesiąca na 1 ofertę przypadało 232 bezrobotnych.

Stopa bezrobocia rejestrowanego ukształtowała się na poziomie 22,8% wobec 23,2% przed rokiem. W stosunku do lutego br. stopa nie uległa zmianie. *Wskaźnik krajowy wyniósł 20,5% i w porównaniu zarówno do ubiegłego roku, jak i miesiąca był niższy o 0,1 pkt procentowego.*

Stopa bezrobocia rejestrowanego w 2004 r.

Stan w końcu marca



Powiatami o najwyższej stopie bezrobocia były: skarżyski (33,4%), konecki (33,1%), kielecki (29,8%). Najniższą stopę bezrobocia odnotowano w powiatach: buskim (13,1%), kazimierskim (14,1%), pińczowskim (16,2%).

Zgłoszenia zwolnień w najbliższym czasie zapowiedziało 8 zakładów (6 z sektora prywatnego) – łącznie 151 pracowników.

W okresie I kwartału br. w urzędach pracy zarejestrowało się 25656 osób (przed rokiem - 22733 osoby). Z liczby tej 78,1% zarejestrowało się po raz kolejny (w analogicznym okresie ubiegłego roku - 74,9%). Zamieszkał na wsi stanowili 48,2% ogółu nowo zarejestrowanych (przed rokiem - 49,2%).

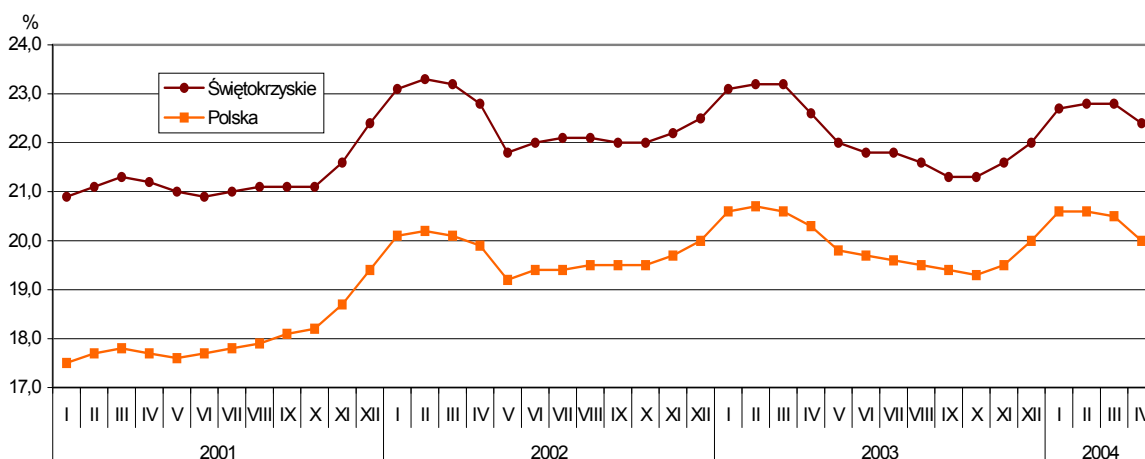
W I kwartale 2004 r. z ewidencji urzędów pracy wyre-

jestrowano 20198 osób (przed rokiem 18613 osób). Główną przyczyną było podejmowanie pracy subsydiowanej, m.in.: prac interwencyjnych i robót publicznych oraz niesubsydiowanej, w tym sezonowej. Dotyczyło to 40,4% ogółu zarejestrowanych (przed rokiem - 37,6%). Spośród pozostałych osób wykreślonych z ewidencji 25,4% osób utraciło status bezrobotnego w wyniku nie potwierdzenia gotowości do podjęcia pracy (przed rokiem - 29,4% osób).

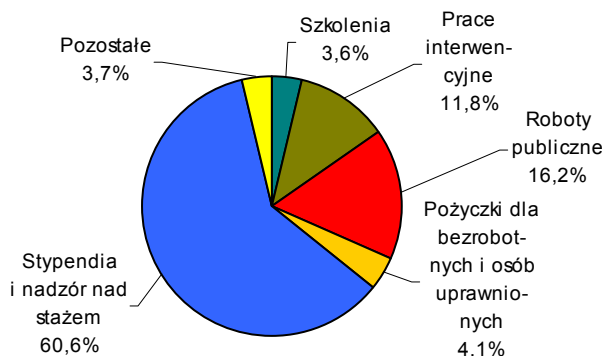
Liczba ofert pracy zgłoszonych na przestrzeni trzech miesięcy br. przez zakłady do urzędów pracy wyniosła 5365 (przed rokiem - 4223). W okresie tym urzędy pracy skierowały na szkolenie 330 osób (wobec 676 osób przed rokiem). Przy pracach interwencyjnych zatrudnione były 1134 osoby, a przy robotach publicznych 688 osób (w I kwartale 2003 r. odpowiednio: 710 i 485 osób).

Stopa bezrobocia rejestrowanego

Stan w końcu miesiąca (w % aktywnych zawodowo)



Wydatki na aktywne formy przeciwdziałania bezrobociu w I kwartale 2004 r.



W okresie I kwartału 2004 r. wydatkowano z Funduszu Pracy o 7,8% więcej niż w analogicznym okresie ub. roku.

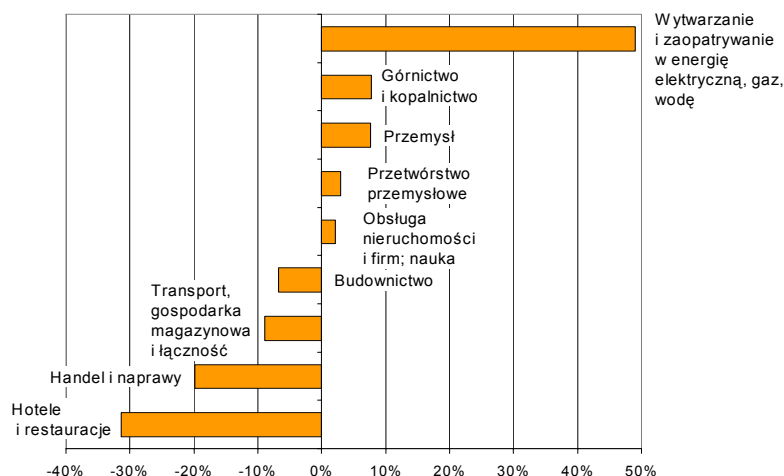
Najwięcej przeznaczono na zasiłki dla bezrobotnych - 34,0%, tj. o 5,7 pkt procentowych mniej niż przed rokiem. Wypłata zasiłków i świadczeń przedemerytalnych stanowiła 54,5% rozdysponowanych środków i była większa o 1,4 pkt w stosunku do roku ubiegłego.

Na aktywne formy przeciwdziałania bezrobociu w okresie trzech miesięcy br. przeznaczono 10,4% ogółu wydatków z Funduszu Pracy. Były one ponad dwukrotnie wyższe niż w analogicznym okresie ub. roku.

WYNAGRODZENIA

Przeciętne miesięczne wynagrodzenie brutto w sektorze przedsiębiorstw w marcu br. ukształtowało się na poziomie 2183,77 zł (90,0% średniej płacy krajowej) i było wyższe o 11,9% niż przed rokiem oraz o 10,9% w stosunku do poprzedniego miesiąca. *Przeciętne miesięczne wynagrodzenie w kraju wyniosło 2427,28 zł i było większe zarówno w stosunku do ubiegłego roku, jak i miesiąca odpowiednio o: 7,0% i 2,1%.*

Odchylenia przeciętnych miesięcznych wynagrodzeń brutto od przeciętnego w województwie w I kwartale 2004 r.



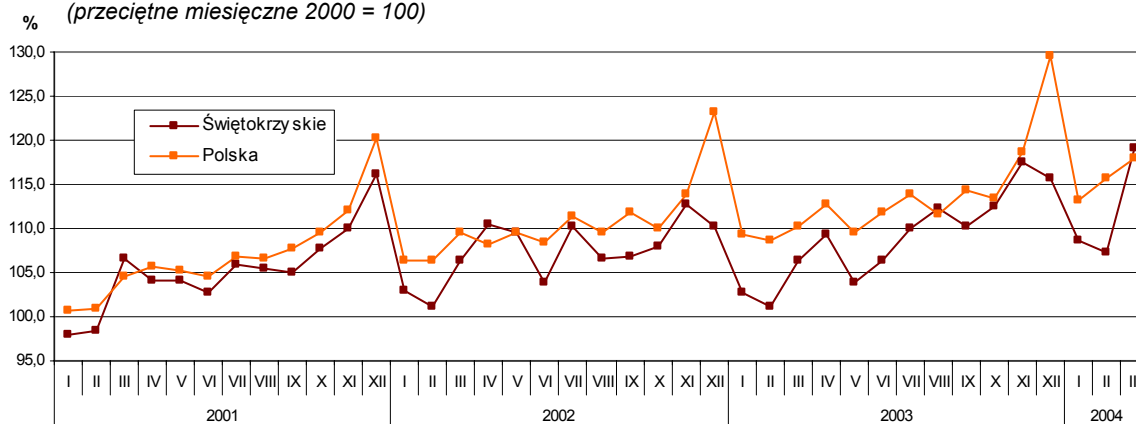
W stosunku do marca 2003 r. płace wzrosły we wszystkich sekcjach, a szczególnie w wytwarzaniu i zaopatrywaniu w energię elektryczną, gaz, wodę (o 22,3%) oraz w przetwórstwie przemysłowym (o 15,5%).

W I kwartale br. przeciętne wynagrodzenie brutto wyniosło 2048,96 zł i było wyższe o 7,9% niż przed rokiem (w kraju wzrosło o 5,5%). W sektorze publicznym ukształtowało się na poziomie 2172,75 zł, a w prywatnym – 2021,81 zł, tj. wyższym niż w analogicznym okresie ub. roku odpowiednio o: 1,1% i 10,3%.

Wzrost płac w skali roku odnotowano we wszystkich sekcjach sektora przedsiębiorstw. Najwyższy wystąpił w: wytwarzaniu i zaopatrywaniu w energię elektryczną, gaz, wodę (o 13,1%), przetwórstwie przemysłowym (o 10,4%) oraz górnictwie i kopalnictwie (o 6,8%). Wynagrodzenie znacznie przekraczające średnią w województwie otrzymali zatrudnieni w wytwarzaniu i zaopatrywaniu w energię elektryczną, gaz, wodę (o 49,0%). Płacę poniżej średniej wypłacono w: hotelach i restauracjach (o 31,4%) oraz handlu i naprawach (o 19,8%).

Spośród działów przetwórstwa przemysłowego o znaczącym udziale w zatrudnieniu wynagrodzenia powyżej przeciętnego poziomu w województwie odnotowano w produkcji: wyrobów z surowców niemetalicznych pozostałych (o 47,3%) i wyrobów z metali (o 2,9%), natomiast poniżej średniej w produkcji: odzieży i wyrobów futrzarskich (o 45,8%), artykułów spożywczych i napojów (o 15,9%), drewna i wyrobów z drewna oraz ze słomy i wikliny (o 5,9%), maszyn i urządzeń (o 1,1%).

Dynamika przeciętnego miesięcznego wynagrodzenia brutto w sektorze przedsiębiorstw
(przeciętne miesięczne 2000 = 100)



Czas przepracowany i wynagrodzenia godzinowe

Wyszczególnienie	I kwartał 2004		
	czas przepracowany		przeciętne wynagrodzenie godzinowe w zł
	ogółem w tys. godzin	na 1 zatrudnionego w godzinach	
Województwo	46033,1	458	13,42
w tym			
Przemysł	26977,4	456	14,50
Budownictwo	3579,4	439	13,04
Handel i naprawy	8504,8	471	10,47
Hotele i restauracje	346,7	462	9,12
Transport, gospodarka magazynowa i łączność	2335,6	448	12,50
Obsługa nieruchomości i firm; nauka	2356,9	471	13,33

W I kwartale 2004 r. podmioty gospodarcze przepracowały faktycznie 46033,1 tys. godz. Analiza czasu przepracowanego (bez urlopów i absencji chorobowych) w omawianym okresie wykazała, że przeciętne wynagrodzenie godzinowe wyniosło 13,42 zł, przy czym w sektorze publicznym płacono 14,35 zł, a w prywatnym – 13,22 zł.

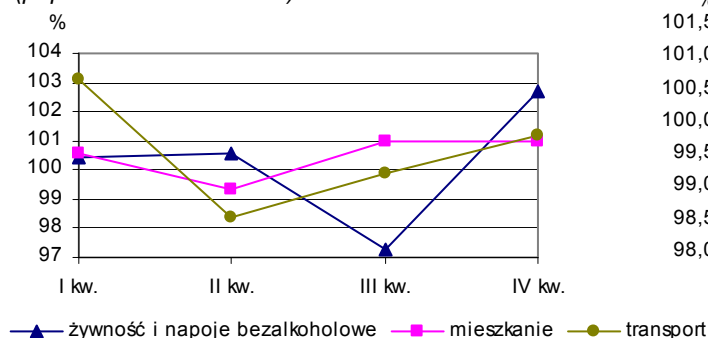
Podobnie jak przed rokiem najwyższe stawki zanotowano w przemyśle (o 8,0% większe od przeciętnej w województwie), a najniższe w hotelach i restauracjach (o prawie 1/3 mniejsze od przeciętnej).

CENY

Ceny towarów i usług konsumpcyjnych w 2003 r. w województwie były wyższe niż rok wcześniej średnio o 0,2% (w kraju wzrost cen wyniósł 0,8%). Najbardziej podniesiono ceny towarów i usług związanych z transportem (o 4,6%), mieszkaniem (o 2,2%), edukacją (o 2,1%), rekreacją i kulturą (o 1,9%) oraz zdrowiem (o 1,8%). Spadek cen odnotowano m.in. odzieży i obuwia (o 3,9%), napojów alkoholowych i wyrobów tytoniowych (o 2,7%) oraz żywności i napojów bezalkoholowych (o 1,9%).

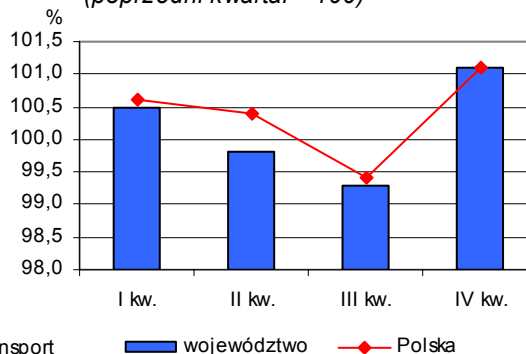
Ceny wybranych towarów i usług konsumpcyjnych w 2003 r.

(poprzedni kwartał = 100)



Ogólny wskaźnik cen towarów i usług konsumpcyjnych w 2003 r.

(poprzedni kwartał = 100)



MIESZKANIA

W marcu br. oddano do użytku 135 mieszkań, tj. mniej o 58,5% niż przed rokiem oraz o 35,7% niż w poprzednim miesiącu (w skali kraju więcej odpowiednio o: 13,6% i 21,6%).

Najwięcej mieszkań przekazali inwestorzy indywidualni - 122 (mniej o 60,3% w skali roku), niewiele zaś budujący na sprzedaż lub wynajem - 8 (przed rokiem mieszkań takich nie przekazano) oraz budownictwo spółdzielcze - 5 (mniej o 58,3%).

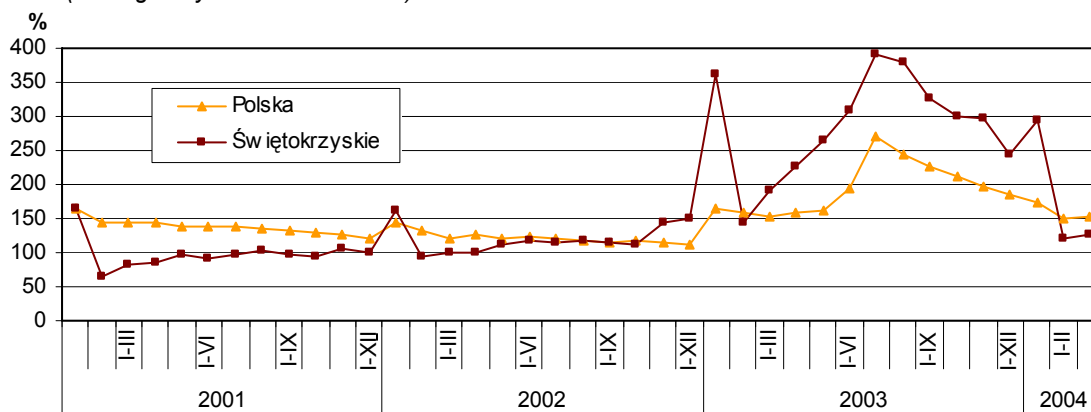
W I kwartale br. oddano do użytku 525 mieszkań, tj. o 33,9% mniej niż w analogicznym okresie ub. roku (w skali kraju więcej o 0,2%), przy czym najbardziej zmniejszyła się liczba mieszkań przekazanych do użytku w budownictwie spółdzielczym - o 56,7% oraz w indywidualnym - o 51,6%, wzrosła natomiast aż 12-krotnie w budownictwie na sprzedaż lub wynajem.

W strukturze mieszkań oddanych do użytku zmniejszył się, w porównaniu z I kwartałem ub. roku, udział mieszkań przekazanych przez inwestorów indywidualnych (z 91,9% do 67,2%) oraz realizowanych w ramach budownictwa spółdzielczego (z 3,8% do 2,5%), a wzrósł udział mieszkań w budownictwie na sprzedaż lub wynajem (z 1,6% do 30,3%).

Przeciętna powierzchnia użytkowa 1 mieszkania przekazanego do użytku w I kwartale br. wyniosła 110,3 m² (mniej o 19,0% niż przed rokiem), w tym w budownictwie indywidualnym - 130,7 m² (spadek o 5,5%), a w budownictwie na sprzedaż lub wynajem - 54,2 m² (wzrost o 12,0%).

Na przestrzeni I kwartału br. rozpoczęto budowę 468 mieszkań (o 155,7% więcej niż w analogicznym okresie ub. roku), z tego w budownictwie indywidualnym - 343 (więcej o 148,6%), w komunalnym - 73 (12 razy więcej) oraz w przeznaczonym na sprzedaż lub wynajem - 52 (więcej o 33,3%).

Dynamika mieszkań oddanych do użytku
(analogiczny okres 2000 = 100)



W okresie styczeń-marzec br. wydano 354 pozwoleń na budowę mieszkań, tj. o 2,6% więcej niż przed rokiem, z tego w budownictwie indywidualnym - 266 (więcej o 8,5%), w komunalnym – 19 (więcej o 137,5%) oraz w budownictwie na sprzedaż lub wynajem – 69 (mniej o 25,0%).

PODMIOTY GOSPODARKI NARODOWEJ

Na koniec I kwartału 2004 r. w krajowym rejestrze urzędowym podmiotów gospodarki narodowej REGON województwa świętokrzyskiego zarejestrowane były 102934 podmioty (bez rolników indywidualnych), tj. o 2,5% więcej niż w I kwartale 2003 r.

Jednostki sektora prywatnego stanowiły 96,3% wszystkich podmiotów w rejestrze, przy czym 84,4% sektora prywatnego stanowiły osoby fizyczne prowadzące działalność gospodarczą.

W stosunku do I kwartału ub. roku o 212 zwiększyła się liczba spółek handlowych (jest ich obecnie 3716), a z 470 do 480 wzrosła liczba spółek handlowych z kapitałem zagranicznym. O 9 (do 57) zmniejszyła się liczba przedsiębiorstw państwowych, a z 552 do 547 zmalała liczba spółdzielni.

Jako podstawowy rodzaj prowadzonej działalności 38,7% zarejestrowanych podmiotów zadeklarowało działalność handlową, 12,1% - działalność z sekcji obsługa nieruchomości i firm; nauka, 11,1% - z sekcji budownictwo, a 9,5% - z sekcji przetwórstwo przemysłowe.

Najwięcej podmiotów działa na terenie miasta Kielc oraz w powiatach: kieleckim, ostrowieckim, skarżyskim i starachowickim, a najmniej w powiatach: włoszczowskim, pińczowskim oraz kazimierskim. Na terenie miast województwa działalność prowadzi 66,6% podmiotów.

W I kwartale 2004 r. wpis do rejestru REGON uzyskało 1498 nowych podmiotów, a 1140 zrezygnowało z prowadzenia działalności gospodarczej.

ROLNICTWO

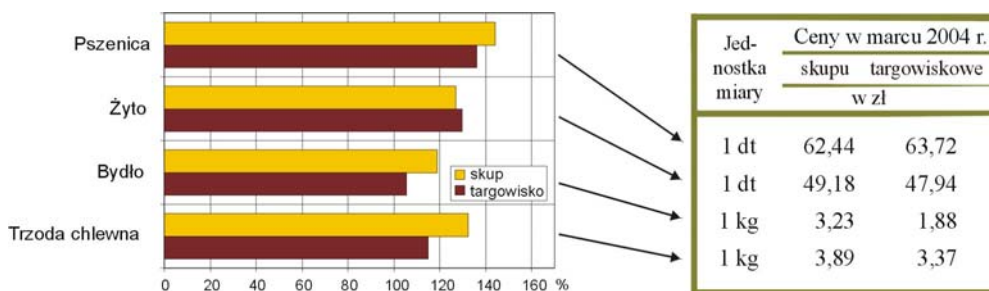
Warunki agrometeorologiczne w I kwartale 2004 r. były zróżnicowane. Występowały okresy mroźne, w których temperatura powietrza spadała poniżej minus 16°C, jak i bardzo ciepłe - do plus 12°C. Utrzymująca się gruba pokrywa śnieżna zabezpieczała oziminy przed wymarzeniem oraz wysmaleniem. Z informacji rzeczoznawców terenowych Urzędu Statystycznego wynika, że przezimowały one dobrze i nie stwierdzono większych strat na tych plantacjach.

W pierwszej dekadzie marca odnotowano temperatury ujemne sięgające do około minus 8°C, a w drugiej dodatnie, które spowodowały rozmarzanie gruntu i obsychanie pól. Pozwoliło to rolnikom na przystąpienie do siewu zbóż jarych.

Na rynku podstawowych produktów rolnych w I kwartale br., przy podaży wyższej niż przed rokiem, wahania cen (zarówno w skupie, jak i na targowiskach) były stosunkowo niewielkie i kształtowały się następująco:

- notowany w lutym br. wzrost cen skupu zbóż w marcu został zahamowany i za 1 dt pszenicy w tym miesiącu płacono 62,44 zł, tj. o 7,3% mniej niż przed miesiącem i o 44,2% więcej niż przed rokiem, natomiast za 1 dt żyta płacono średnio 49,18 zł, tj. o 5,0% mniej niż w poprzednim miesiącu i o 26,9% więcej niż w ub. roku,
- począwszy od stycznia br. ceny targowiskowe zbóż systematycznie rosły i w marcu 1 dt pszenicy osiągnęła cenę 63,72 zł, tj. wyższą zarówno w porównaniu do poprzedniego miesiąca, jak i roku odpowiednio o: 2,3% i 36,0%, natomiast za 1 dt żyta płacono przeciętnie 47,94 zł, tj. więcej o 0,4% niż miesiąc wcześniej i o 29,8% niż w analogicznym miesiącu poprzedniego roku,
- ceny targowiskowe ziemniaków wykazujące tendencję wzrostową od listopada ub. roku (z nieznacznym spadkiem w lutym br.), w marcu osiągnęły 33,60 zł, przekraczając o 4,5% poziom z poprzedniego miesiąca i o 6,9% sprzed roku,
- ceny żywca wieprzowego wzrastające od stycznia br. w marcu w skupie wyniosły 3,89 zł/kg, tj. więcej o 19,3% w stosunku do ub. miesiąca i o 32,3% w skali roku, a na targowiskach wzrosły o 8,7% w odniesieniu do poprzedniego miesiąca oraz o 15,0% w porównaniu do marca ub. roku,
- ceny żywca wołowego zwiększając się w skupie od października ub. roku w marcu br. ukształtowały się na poziomie 3,23 zł/kg i były wyższe o 2,2% niż przed miesiącem oraz o 18,8% niż przed rokiem. Na targowiskach natomiast ustabilizowały się od stycznia br. na poziomie około 1,8 zł/kg, tj. takim samym, jak w analogicznym okresie 2003 r.

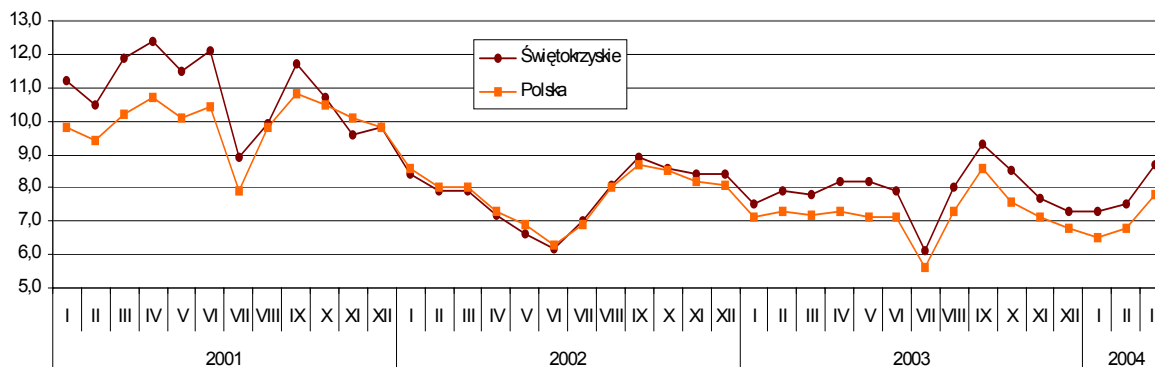
**Dynamika cen skupu i targowiskowych
niektórych produktów rolnych (marzec 2003 = 100)**



Rosnąca od lutego br. relacja cen skupu żywca wieprzowego do cen zestawu pasz w marcu br. ukształtowała się na poziomie 8,7 i była wyższa niż przed miesiącem o 16,0%, a w skali roku - o 11,5%.

W okresie od stycznia do marca br. ceny targowiskowe krów dojnych i prosiąt ulegały pewnym wahaniom. Przeciętna cena krowy w marcu wynosiła 1348 zł i była wyższa o 1,9% od ubiegłomiesięcznej, ale niższa o 4,1% od ubiegłorocznej. Średnia cena jałówki spadała od lutego br., by w marcu br. osiągnąć kwotę 903,48 zł, tj. o 1,0% niższą niż miesiąc wcześniej, utrzymując nie zmieniony poziom w skali roku. Za prosię płacono 79,68 zł, tj. więcej o 4,6% niż w poprzednim miesiącu i o 4,4% niż przed rokiem.

Relacja cen skupu żywca wieprzowego do cen zestawu pasz



PRZEMYSŁ

W marcu br. roku podmioty gospodarcze sektora przedsiębiorstw prowadzące działalność związaną z przemysłem wykazały przychody ze sprzedaży wyrobów i usług w wysokości 1212,6 mln zł (w bieżących cenach bazowych). Licząc w cenach stałych, produkcja sprzedana przemysłu była wyższa o 33,9% w stosunku do marca ub. roku oraz o 29,0% w odniesieniu do poprzedniego miesiąca (w kraju odpowiednio o: 23,8% i 17,3%).

Znaczny wzrost przychodów w skali roku był wynikiem ich wysokiej dynamiki w przetwórstwie przemysłowym - o 37,7% oraz górnictwie i kopalnictwie - o 47,4%.

Dynamika produkcji sprzedanej w I kwartale 2004 (ceny stałe)	I kwartał 2003 =100
Przemysł:	126,4
z tego:	
Górnictwo i kopalnictwo	166,5
Przetwórstwo przemysłowe	129,8
Wytwarzanie i zaopatrywanie w energię elektryczną, gaz, wodę	100,7

W I kwartale br. zrealizowana sprzedaż wyniosła 3039,8 mln zł (w bieżących cenach bazowych) i przekroczyła poziom z roku ubiegłego o 26,4% (w kraju o 19,1%), w tym w przetwórstwie przemysłowym - o 29,8%, a w górnictwie i kopalnictwie - o 66,5%. Największy wzrost produkcji sprzedanej w I kwartale br. w porównaniu do analogicznego okresu ub. roku wystąpił w działach:

- produkcja skór wyprawionych i wyrobów z nich - o 187,1%,
- produkcja wyrobów z metali - o 96,4%,
- produkcja wyrobów gumowych i z tworzyw sztucznych - o 85,4%,
- pozostałe górnictwo i kopalnictwo - o 66,5%.

Spadek produkcji sprzedanej wystąpił m. in. w produkcji pojazdów mechanicznych, przyczep i naczep.

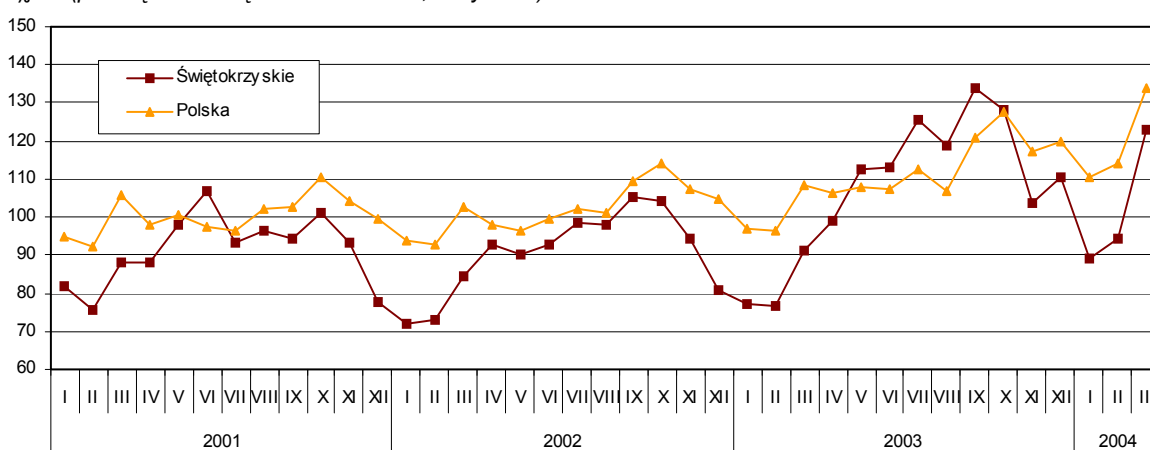
Wydajność pracy mierzona produkcją sprzedaną na 1 zatrudnionego (w bieżących cenach bazowych) wyniosła 20526 zł i licząc w cenach stałych była o 35,9% wyższa niż w marcu ub. roku.

Z wyrobów objętych badaniem w jednostkach dużych wzrost produkcji w I kwartale 2004 r. w stosunku do analogicznego okresu ub. roku odnotowano m. in. w:

- nawozach wapniowych i wapniowo - magnezowych - o 78,5%,
- wędlinach (z wyjątkiem kielbas) podrobowych ze świń domowych - o 41,5%,
- wędlinach (oprócz kielbas) z szynki i ich kawałków ze świń domowych - o 47,7%,
- wapnie - o 45,5%.

Ubiegłorocznego poziomu nie osiągnięto m.in. w produkcji: mleka płynnego przetworzonego, jogurtu, wędlin (z wyjątkiem kielbas) mięsnych ze świń domowych.

Dynamika produkcji sprzedanej przemysłu
(przeciętna miesięczna 2000 = 100; ceny stałe)

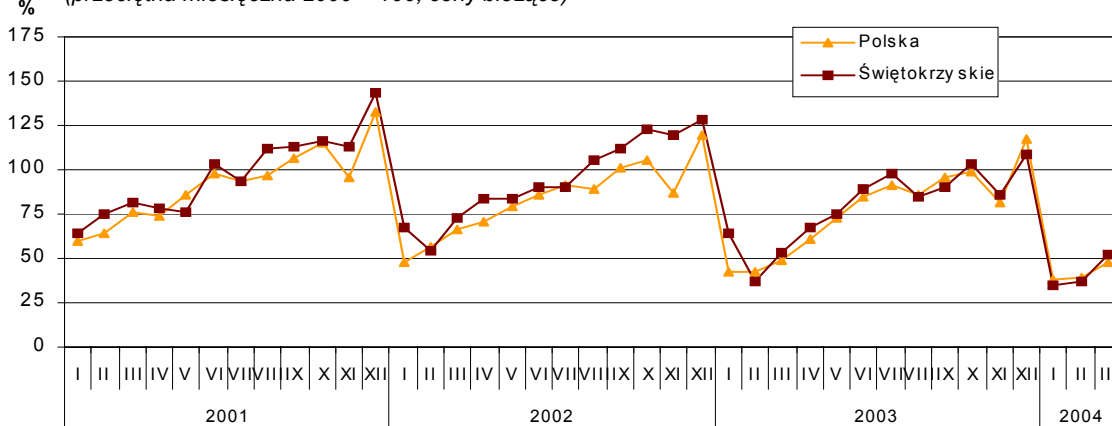


BUDOWNICTWO

W marcu 2004 r. przedsiębiorstwa budowlane sektora przedsiębiorstw zrealizowały przychód ze sprzedaży produkcji i usług w kwocie 110,1 mln zł (w bieżących cenach bazowych). W odniesieniu do marca 2003 r. odnotowano spadek przychodów o 21,6%, natomiast w porównaniu do lutego br. wzrost o 4,5%.

Produkcja budowlano-montażowa w marcu 2004 r. ukształtowała się na poziomie 90,9 mln zł i była niższa (licząc w cenach bieżących) o 10,2% w porównaniu do marca 2003 r., natomiast zwiększyła się o 30,7% w relacji do lutego br. W kraju odnotowano wzrost produkcji budowlano-montażowej zarówno w skali roku, jak i miesiąca – licząc w cenach stałych odpowiednio o: 6,3% i 31,8%.

Dynamika produkcji budowlano - montażowej
(przeciętna miesięczna 2000 = 100; ceny bieżące)



W okresie I kwartału przychody ze sprzedaży produkcji i usług osiągnęły wartość 287,2 mln zł (w bieżących cenach bazowych) i były niższe o 24,2% w porównaniu z analogicznym okresem ub. roku.

Po trzech miesiącach br. wartość produkcji budowlano-montażowej wyniosła 239,2 mln zł i była niższa (w cenach bieżących) o 7,2% od uzyskanej w I kwartale 2003 r. (w kraju licząc w cenach stałych zmniejszyła się o 4,3%). Udział produkcji budowlano-montażowej w ogólnej kwocie przychodów ze sprzedaży budownictwa w tym okresie wyniósł 83,3% i był wyższy o 15,3 pkt procentowego niż przed rokiem.

Spadek produkcji budowlano-montażowej w stosunku do I kwartału 2003 r. wystąpił w jednostkach zajmujących się wznoszeniem obiektów budowlanych; inżynierią lądową i wodną - o 10,0%. Wzrost odnotowano w przedsiębiorstwach prowadzących prace w zakresie wykonywania instalacji budowlanych - o 28,5% oraz robót wykończeniowych - o 3,7%.

Udział robót inwestycyjno-modernizacyjnych w ogólnej produkcji budowlano-montażowej w okresie trzech miesięcy br. wyniósł 92,4% i był o 1,0 pkt wyższy niż przed rokiem.

Przychód ze sprzedaży wyrobów i usług na jednego zatrudnionego w budownictwie w okresie styczeń-marzec br. wyniósł 35256 zł i był niższy niż przed rokiem o 6,6%.

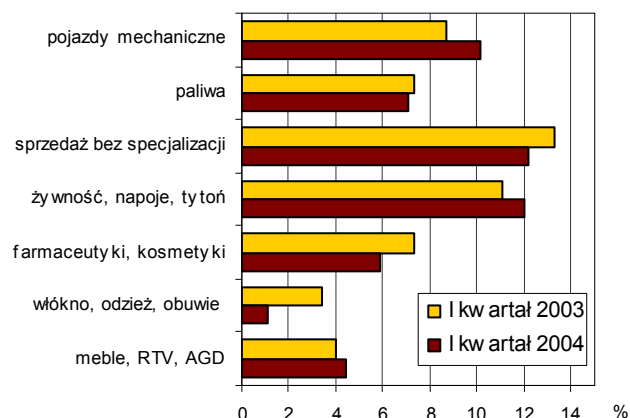
HANDEL

Sprzedaż hurtowa zrealizowana w marcu br. przez przedsiębiorstwa handlowe i niehandlowe wyniosła 938,4 mln zł i w porównaniu do marca 2003 r. była wyższa o 33,5%, a w relacji do lutego br. o 34,1%. Przedsiębiorstwa handlowe przekroczyły poziom ubiegłorocznej sprzedaży o 37,8%, a ubiegłomiesięcznej o 35,0%.

Wartość sprzedaży hurtowej osiągnięta w I kwartale br. przez przedsiębiorstwa handlowe i niehandlowe w relacji do I kwartału ub. roku zwiększyła się o 20,0%, w tym w jednostkach handlowych - o 23,1%.

Sprzedaż detaliczna zrealizowana w marcu br. przez przedsiębiorstwa handlowe i niehandlowe wyniosła 332,0 mln zł i była wyższa o 30,9% niż w analogicznym miesiącu ub. roku oraz o 29,7% niż w poprzednim miesiącu. Podmioty należące do sekcji handel i naprawy osiągnęły wartość sprzedaży w kwocie 269,7 mln zł, tj. o 28,5% większą niż rok wcześniej oraz o 31,8% niż w lutym br.

Udział sprzedaży detalicznej wybranych grup specjalności branżowej w sprzedaży detalicznej ogółem



W okresie I kwartału 2004 r. poziom sprzedaży detalicznej zrealizowanej przez przedsiębiorstwa handlowe i niehandlowe był wyższy niż w tym samym czasie ub. roku o 24,2%, w tym w jednostkach handlowych - o 20,4%.

Wysoki wzrost wolumenu sprzedaży detalicznej w relacji do I kwartału 2003 r. odnotowano m.in. w przedsiębiorstwach prowadzących sprzedaż: pojazdów mechanicznych (o 43,3%), żywności, napojów, tytoniu (o 34,6%) oraz mebli (o 35,8%), wyraźny spadek natomiast w podmiotach sprzedających włókno, odzież, obuwie (o 58,6%).

Inne dane charakteryzujące nasze województwo można znaleźć w publikacjach statystycznych naszego Urzędu oraz w publikacjach ogólnopolskich GUS.

Zapraszamy do Internetu na strony www.stat.gov.pl/urzedz/kielce.

Kielce, kwiecień 2004 r.

WYBRANE DANE O WOJEWÓDZTWIE ŚWIĘTOKRZYSKIM

Wyszczególnienie a – 2003 b – 2004		I	II	III	IV	V	VI	VII	VIII	IX	X	XI	XII
Ludność¹⁾ (w tys. osób)	a	.	.	1294,2	.	.	1293,2	.	.	1292,5	.	.	.
	b
Bezrobotni zarejestrowani¹⁾ (w tys. osób)	a	135,2	135,8	135,4	131,1	126,9	125,0	125,3	123,9	122,0	121,3	123,5	126,5
	b	131,6	132,2	132,0									
Stopa bezrobocia¹⁾²⁾³⁾ (w %).....	a	23,1	23,2	23,2	22,6	22,0	21,8	21,8	21,6	21,3	21,3	21,6	22,0
	b	22,7	22,8	22,8									
Oferty pracy (w ciągu miesiąca)	a	1377	1296	1550	2958	2290	2199	2864	3100	3299	2615	1255	959
	b	1615	1758	1992									
Liczba bezrobotnych na 1 ofertę pracy¹⁾	a	361	417	403	230	506	301	256	215	290	391	791	1172
	b	381	391	232									
Przeciętne zatrudnienie w sektorze przedsiębiorstw⁴⁾ (w tys. osób)	a	104,1	103,6	103,7	103,3	103,4	104,3	104,5	104,5	104,7	103,5	101,9	100,6
	b	100,9	100,4	100,5									
poprzedni miesiąc=100	a	98,7	99,5	100,1	99,6	100,1	100,9	100,2	100,1	100,1	98,9	98,5	98,7
	b	100,2	99,5	100,1									
analogiczny miesiąc poprzedniego roku=100.....	a	94,8	94,2	95,0	95,1	95,6	96,5	97,4	97,4	97,5	96,1	95,4	95,4
	b	96,9	96,8	96,8									
Przeciętne miesięczne wynagrodzenie brutto w sektorze przedsiębiorstw⁴⁾ (w zł).....	a	1884,54	1856,72	1951,02	2006,33	1904,00	1951,66	2017,10	2060,66	2023,33	2064,59	2154,01	2122,44
	b	1994,31	1969,58	2183,77									
poprzedni miesiąc=100	a	93,2	98,5	105,1	102,8	94,9	102,5	103,4	102,2	98,2	102,0	104,3	98,5
	b	94,0	98,8	110,9									
analogiczny miesiąc poprzedniego roku=100.....	a	99,8	100,1	99,9	98,9	94,8	102,4	99,7	105,3	103,3	104,2	104,1	104,9
	b	105,8	106,1	111,9									
Mieszkania oddane do użytku (od początku roku)	a	221	469	794	1090	1445	2117	3321	3512	3620	3739	3940	4477
	b	180	390	525									
analogiczny okres poprzedniego roku=100	a	223,2	151,8	190,9	228,0	240,8	260,1	342,0	324,3	285,9	265,6	205,5	162,6
	b	81,4	83,2	66,1									
Nakłady inwestycyjne⁵⁾ (w tys. zł; ceny bieżące)	a	.	.	224481,0	.	.	465769,0	.	.	718368,0	.	.	971033,0
	b	.	.	.									
analogiczny okres poprzedniego roku=100	a	62,6	.	.	67,7	.	.	68,4
	b	.	.	.									
Produkcja sprzedana przemysłu⁴⁾ (ceny stałe)													
poprzedni miesiąc=100	a	95,1	99,3	118,8	108,7	113,7	100,4	110,8	94,9	112,5	95,7	80,8	106,5
	b	80,7*	106,0	129,0									
analogiczny miesiąc poprzedniego roku=100.....	a	107,0	105,1	108,0	106,3	124,6	121,8	127,0	121,6	127,0	123,1	110,0	136,1
	b	115,4*	123,3	133,9									

1) Stan w końcu okresu. 2) Udział zarejestrowanych bezrobotnych w cywilnej ludności aktywnej zawodowo. 3) Dane wstępne za 2003 r. 4) W przedsiębiorstwach z większą od 9 liczbą pracujących. 5) W przedsiębiorstwach z większą od 49 liczbą pracujących.

WYBRANE DANE O WOJEWÓDZTWIE ŚWIĘTOKRZYSKIM

Wyszczególnienie a – 2003 b – 2004		I	II	III	IV	V	VI	VII	VIII	IX	X	XI	XII
Produkcja budowlano-montażowa¹⁾ (ceny bieżące)													
poprzedni miesiąc=100	a	49,9	58,3	143,8	126,0	111,4	118,2	109,4	87,6	105,3	114,3	83,4	126,5
	b	32,5	104,8	130,7									
analogiczny miesiąc poprzedniego roku=100.....	a	95,0	68,1	73,7	80,7	90,6	98,3	108,3	80,7	80,3	83,9	71,7	84,5
	b	54,9	98,8	89,8									
Sprzedaż detaliczna towarów¹⁾ (ceny bieżące)													
poprzedni miesiąc=100	a	78,2	90,8	126,8	108,7	104,8	95,4	110,2	97,2	101,5	107,6	88,1	120,2
	b	70,5	106,4	129,7									
analogiczny miesiąc poprzedniego roku=100.....	a	106,5	95,3	97,2	108,1	110,4	105,5	102,4	98,5	106,3	116,8	110,4	121,0
	b	109,2	128,0	130,9									
Wskaźnik cen towarów i usług konsumpcyjnych²⁾													
analogiczny miesiąc poprzedniego roku=100.....	a	.	.	100,1	.	.	99,8	.	.	100,2	.	.	100,8
	b	.	.	.									
Wskaźnik cen skupu ziarna zbóż:													
poprzedni miesiąc=100	a	104,1	103,0	100,1	104,8	107,0	102,0	84,5	104,0	102,5	99,9	113,7	127,5
	b	94,3	103,8	94,0									
analogiczny miesiąc poprzedniego roku=100.....	a	95,5	100,7	92,3	107,7	114,2	115,9	98,4	102,3	107,7	103,2	128,1	160,1
	b	145,1	146,2	137,4									
Wskaźnik cen skupu żywca rzeźnego wołowego:													
poprzedni miesiąc=100	a	95,5	103,6	94,1	100,7	91,2	96,8	102,1	102,4	101,6	116,7	102,3	100,3
	b	100,0	102,6	102,2									
analogiczny miesiąc poprzedniego roku=100.....	a	96,2	102,8	93,2	91,0	86,2	84,0	85,2	83,2	86,5	108,3	112,5	105,5
	b	110,4	109,3	118,8									
Wskaźnik cen skupu żywca rzeźnego wieprzowego:													
poprzedni miesiąc=100	a	88,8	103,1	97,7	107,8	97,2	101,6	114,1	103,1	101,6	88,2	93,9	98,1
	b	101,3	105,8	119,3									
analogiczny miesiąc poprzedniego roku=100.....	a	71,0	76,8	72,6	83,0	89,5	90,2	97,3	98,4	111,3	101,5	95,4	92,4
	b	105,5	108,3	132,3									
Relacje cen skupu³⁾ żywca wieprzowego do cen 1 kg zestawu pasz⁴⁾		a	7,5	7,9	7,8	8,2	8,2	7,9	6,1	8,0	9,3	8,5	7,7
	b	7,3	7,5	8,7									7,3
Wskaźnik rentowności obrotu w przedsiębiorstwach⁵⁾													
brutto ⁶⁾ (w %)	a	.	.	-1,9	.	.	1,6	.	.	3,3	.	.	2,7
	b	.	.	.									
netto ⁷⁾ (w %)	a	.	.	-2,5	.	.	0,7	.	.	2,4	.	.	1,8
	b	.	.	.									
Podmioty gospodarki narodowej⁸⁾		a	99734	100149	100420	100859	101106	101524	101862	102205	102559	102930	103195
	b	102684	102890	102934									
w tym spółki handlowe	a	3460	3479	3504	3529	3541	3570	3589	3599	3614	3627	3644	3669
	b	3860	3703	3716									
w tym z udziałem kapitału zagranicznego	a	466	468	470	470	470	473	475	478	480	480	481	478
	b	478	480	480									

1) W przedsiębiorstwach z większą od 9 liczbą pracujących. 2) W kwartale. 3) Ceny bieżące bez VAT. 4) Zestaw pasz obejmuje: 0,58 kg ziemiaków i 0,35 kg zbóż (wg cen targowiskowych) oraz 0,07 kg mieszanki „PT-2” (wg cen detalicznych).

5) Z większą od 49 liczbą pracujących: dane są prezentowane narastająco.

6) Relacja wyniku finansowego brutto do przychodów z całokształtu działalności. 7) Relacja wyniku finansowego netto do przychodów z całokształtu działalności.

8) W rejestrze REGON, bez rolników indywidualnych; stan w końcu okresu.