



Urząd Statystyczny  
w Kielcach

# KOMUNIKAT

o sytuacji społeczno - gospodarczej  
województwa świętokrzyskiego

# 6

Czerwiec 2004

e-mail: sekretariat@stat.gov.pl

tel. (41) 361-15-42

<http://www.stat.gov.pl/urzedz/kielce>

- *Na przestrzeni I półrocza br. utrzymywała się wysoka dynamika sprzedaży wyrobów i usług w przedsiębiorstwach przemysłowych, w tym przetwórstwa przemysłowego oraz górnictwa i kopalnictwa.*
- *Pomimo oznak ożywienia obserwowanego od lutego do kwietnia w produkcji budowlano-montażowej, przychody zrealizowane w I półroczu br. były niższe niż przed rokiem.*
- *Notowany na przestrzeni od stycznia do czerwca br. regres w budownictwie mieszkaniowym wpłynął na zmniejszenie liczby oddanych do użytku mieszkań w relacji do ubiegłorocznych efektów mieszkaniowych.*
- *Rynek podstawowych produktów rolnych w czerwcu br. zaznaczył się wzrostem cen skupu i targowiskowych żyta, żywca wieprzowego i wołowego oraz nieznacznym obniżeniem cen pszenicy. Obecne ceny produktów rolnych w obu formach sprzedaży były znacznie wyższe niż przed rokiem. Zwiększyła się opłacalność tuczu trzody chlewnej. Większy niż w czerwcu ub. roku był skup ziarna zbóż oraz żywca rzeźnego.*
- *Przeciętne ceny bydła mlecznego i hodowlanego oraz prosiąt przeznaczonych do dalszego chowu były wyższe od poziomu z ubiegłego miesiąca i sprzed roku.*
- *Przeciętne zatrudnienie w I półroczu br. ukształtowało się na poziomie niższym niż w 2003 r., przy czym tempo jego spadku było znacznie wyższe w jednostkach publicznych niż prywatnych. Mniej osób zatrudniały m.in. firmy: budowlane, przemysłowe, transportowe oraz prowadzące działalności obsługi nieruchomości i firm, więcej natomiast – handlowe.*
- *Pomimo notowanego od czerwca br. spadku liczby osób poszukujących pracy, bezrobocie rejestrowane utrzymuje się na nieco wyższym poziomie niż przed rokiem.*
- *W porównaniu z I półroczem ub. roku wzrosły przeciętne płace nominalne, przy czym ich dynamika w firmach prywatnych była wyższa niż w jednostkach publicznych.*

#### UWAGI

Prezentowane w Komunikacie dane:

- o pracujących, zatrudnieniu, wynagrodzeniach – w ujęciu miesięcznym - dotyczą podmiotów gospodarczych, w których liczba pracujących przekracza 9 osób,
- o przychodach ze sprzedaży produkcji przemysłu i budownictwa, sprzedaży detalicznej i hurtowej towarów – w ujęciu miesięcznym - dotyczą podmiotów gospodarczych, w których liczba pracujących przekracza 9 osób,
- o wynikach finansowych przedsiębiorstw – w ujęciu kwartalnym – dotyczą podmiotów gospodarczych prowadzących księgi rachunkowe (z wyjątkiem łowiectwa, leśnictwa, rybołówstwa i rybactwa, pośrednictwa finansowego oraz szkół wyższych), w których liczba pracujących przekroczyła 49 osób.

Dane w ujęciu wartościowym oraz wskaźniki struktury podano w cenach bieżących. Wskaźniki dynamiki zaprezentowano na podstawie wartości w cenach bieżących, z wyjątkiem przemysłu, dla którego podano je na podstawie wartości w cenach stałych (średnie ceny bieżące 2000 r.).

## LUDNOŚĆ

Liczba ludności w województwie świętokrzyskim w I kwartale 2004 r. wyniosła 1291125 osób i w stosunku do I kwartału 2003 r. zmalała o 3096 osób. Saldo migracji stałej pozostało ujemne i wynosiło 521 osób.

W okresie styczeń - marzec br. zarejestrowano 2870 urodzeń żywych, tj. o 21 więcej niż przed rokiem. Współczynnik urodzeń wyniósł 8,8‰ i był o 0,1 pkt wyższy niż w analogicznym okresie ub. roku.

Odnotowano 3558 zgonów, tj. o 352 mniej niż w ub. roku. Ogólny współczynnik zgonów zmniejszył się o 1,1 pkt i ukształtował na poziomie 10,9‰.

Współczynnik przyrostu naturalnego pozostaje ujemny – za I kwartał wyniósł minus 2,1‰, podczas gdy przed rokiem - minus 3,3‰. Liczba zgonów była o 688 większa niż liczba urodzeń żywych (przed rokiem różnica ta wyniosła 1061).

Zmalała umieralność niemowląt w stosunku do analogicznego okresu 2003 r. Współczynnik zgonów niemowląt liczony na 1000 urodzeń żywych wyniósł 4,5‰ wobec 9,8‰ przed rokiem.

W okresie 3 miesięcy br. zawarto 657 małżeństw, tj. o 101 mniej niż w I kwartale ub. roku. Współczynnik małżeństw zmniejszył się o 0,3 pkt – do poziomu 2,0‰.

## RYNEK PRACY

### ZATRUDNIENIE

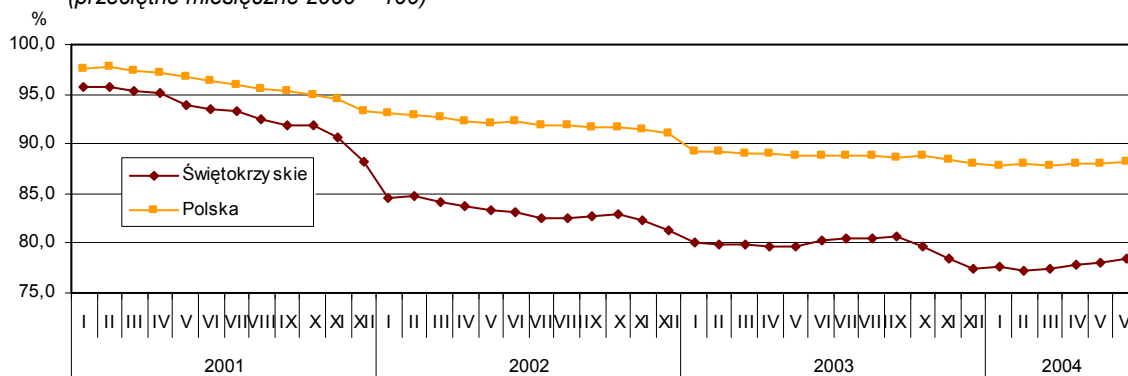
Przeciętne zatrudnienie w sektorze przedsiębiorstw w czerwcu br. ukształtowało się na poziomie 101802 osoby i było o 2,4% niższe niż przed rokiem oraz o 0,5% większe niż w maju br. *W skali kraju obniżyło się ono o 0,7% w stosunku do ub. roku, a wzrosło o 0,2% w porównaniu do ub. miesiąca.*

Wzrost zatrudnienia w stosunku do czerwca 2003 r. odnotowano w: hotelach i restauracjach (o 2,2%) oraz handlu i naprawach (o 0,5%). Największy spadek wystąpił w budownictwie (o 14,9%).

W okresie I półrocza 2004 r. przeciętne zatrudnienie w sektorze przedsiębiorstw wyniosło 100957 osób i było o 3,1% niższe niż przed rokiem (w kraju odnotowano spadek o 1,1%). W sektorze publicznym pracowało 18020 osób, a w prywatnym 82937 osób, tj. mniej niż przed rokiem odpowiednio o: 13,5% i 0,6%. W największym stopniu ograniczyły zatrudnienie podmioty budowlane (o 15,9%) oraz wytwarzające i zaopatrujące w energię elektryczną, gaz, wodę (o 10,7%). Spośród działów przetwórstwa przemysłowego o znaczącym udziale w zatrudnieniu wyraźnie wzrosło ono w produkcji wyrobów z metali (o 20,0%), natomiast spadło w produkcji maszyn i urządzeń (o 10,1%).

### Dynamika przeciętnego zatrudnienia w sektorze przedsiębiorstw

(przeciętne miesięczne 2000 = 100)



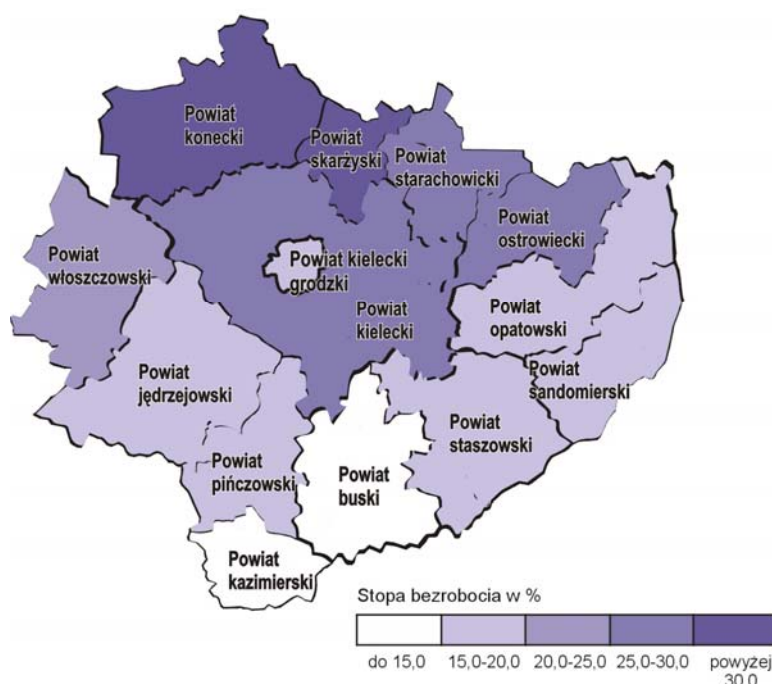
## BEZROBOCIE

W końcu czerwca br. liczba bezrobotnych zarejestrowanych w urzędach pracy województwa świętokrzyskiego wyniosła 125481 osób i była wyższa niż przed rokiem o 438 osób (tj. 0,4%), natomiast w porównaniu do ub. miesiąca niższa o 932 osoby (tj. o 0,7%).

Wyszczególnienie	Bezrobotni (w tys.)			
	stan na koniec VI 2004	napływ w miesiącu	odpływ w miesiącu	stopa bezrobocia (w %)
Polska	3071,2	224,1	245,4	19,5
Świętokrzyskie	125,5	9,3	10,2	21,9

### Stopa bezrobocia rejestrowanego w 2004 r.

Stan w końcu czerwca



Spośród ogółu bezrobotnych:

- 49,5% to kobiety (przed rokiem 48,9%),
- 54,3% to mieszkańcy wsi (w roku ubiegłym 54,2%),
- 71,3% to osoby wcześniej pracujące (w roku ubiegłym 72,2%),
- 85,5% nie posiadało prawa do zasiłku (przed rokiem 84,8%),
- 54,7% to długotrwale bezrobotni (w roku ubiegłym 56,6%),
- 27,1% to bezrobotni w wieku do 24 lat (przed rokiem 27,2%)

Urzędy pracy w czerwcu br. miały do dyspozycji 2417 ofert pracy (tj. więcej o 9,9% niż przed rokiem i 66,3% niż w ubiegłym miesiącu). W końcu miesiąca na 1 ofertę przypadało 298 bezrobotnych.

Stopa bezrobocia zarejestrowanego ukształtowała się na poziomie 21,9% wobec 21,8% przed rokiem. W stosunku do maja br. wskaźnik obniżył się o 0,1 pkt procentowego. *Wskaźnik krajowy wyniósł 19,5 % i w porównaniu zarówno do ubiegłego roku, jak i do poprzedniego miesiąca był niższy kolejno o: 0,2 i 0,1 pkt.*

Powiatami o najwyższej stopie bezrobocia były: skarżyski (32,8%), konecki (32,3%), kielecki (28,7%). Najniższą stopę bezrobocia odnotowano w powiatach: buskim (11,8%), kazimierskim (13,8%), pińczowskim (15,5%).

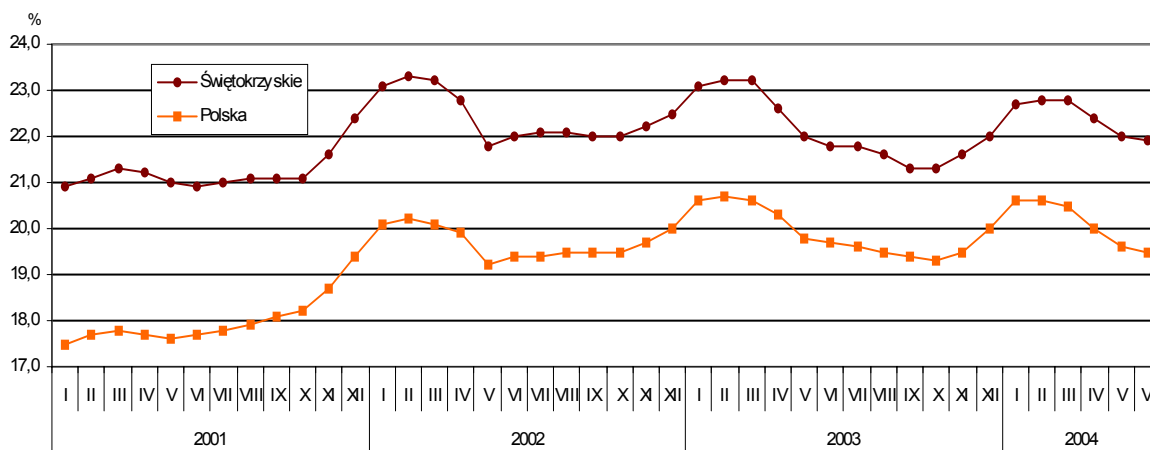
Zgłoszenia zwolnień w najbliższym czasie zapowiedziało 16 zakładów (8 z sektora prywatnego) – łącznie 624 pracowników.

W okresie I półrocza br. w urzędach pracy zarejestrowało się 48585 osób (przed rokiem – 42596 osób). Z liczby tej 75,1% zarejestrowało się po raz kolejny (w analogicznym okresie ubiegłego roku – 73,1%). Zamieszkali na wsi stanowili 48,2% ogółu nowo zarejestrowanych (przed rokiem – 49,4%).

W dwóch kwartałach 2004 r. z ewidencji urzędów pracy wyrejestrowano 49642 osoby (przed rokiem – 48819 osób). Główną przyczyną było podejmowanie pracy niesubsydiowanej, w tym sezonowej. Dotyczyło to 43,5% ogółu zarejestrowanych (przed rokiem – 40,2%). Spośród pozostałych osób wykreślonych z ewidencji 13027 utraciło status bezrobotnego w wyniku nie potwierdzenia gotowości do podjęcia pracy (przed rokiem – 13738 osób).

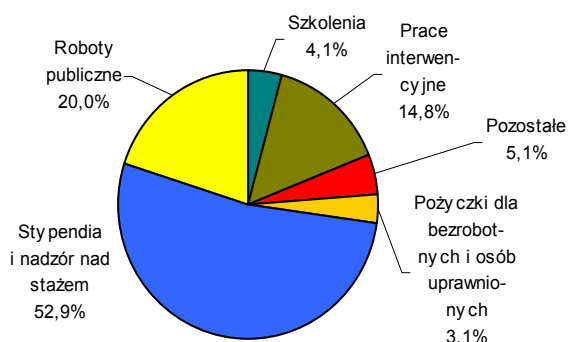
Liczba ofert pracy zgłoszonych na przestrzeni sześciu miesięcy br. przez zakłady do urzędów pracy wyniosła 11301 (przed rokiem – 11670). W okresie tym urzędy pracy skierowały na szkolenia 644 osoby (wobec 1207 osób przed rokiem). Przy pracach interwencyjnych zatrudnionych było 2548 osób, a przy robotach publicznych 1594 osoby (w I półroczu 2003 r. odpowiednio: 2466 i 2099 osób).

#### Stopa bezrobocia rejestrowanego<sup>a)</sup> Stan w końcu miesiąca



a) Dla lat 2001-2003 dane zostały zweryfikowane w stosunku do wcześniej publikowanych po uwzględnieniu zmiany w liczbie pracujących w rolnictwie indywidualnym, dokonanej na podstawie wyników Narodowego Spisu Powszechnego Ludności i Mieszkań 2002 oraz Powszechnego Spisu Rolnego 2002.

#### Wydatki na aktywne formy przeciwdziałania bezrobociu w I półroczu 2004 r.



W okresie I półrocza 2004 r. wydatkowano z Funduszu Pracy o 4,9% więcej niż w analogicznym okresie ub. roku.

Najwięcej przeznaczono na zasiłki dla bezrobotnych – 32,3%, tj. o 5,7 pkt procentowego mniej niż przed rokiem. Wyplata zasiłków i świadczeń przedemerytalnych stanowiła 27,6% rozdysponowanych środków i była o 3,9 pkt niższa w stosunku do roku ubiegłego.

Na aktywne formy przeciwdziałania bezrobociu w okresie sześciu miesięcy br. przeznaczono 10,6% ogółu wydatków z Funduszu Pracy. Były one o 40,5% wyższe niż w analogicznym okresie ubiegłego roku.

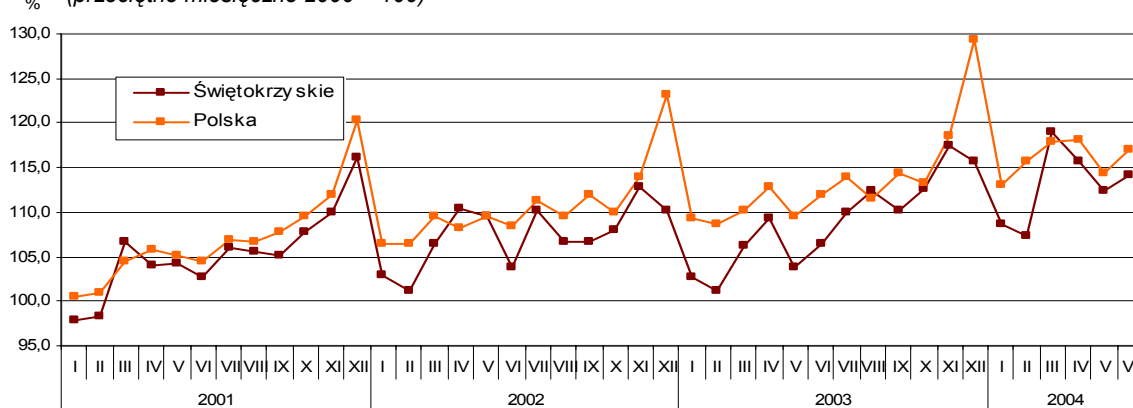
## WYNAGRODZENIA

Przeciętne miesięczne wynagrodzenie brutto w sektorze przedsiębiorstw w czerwcu br. ukształtowało się na poziomie 2094,21 zł (87,1% średniej płacy krajowej) i było o 7,3% wyższe niż przed rokiem oraz o 1,6% niż przed miesiącem. W kraju wyniosło 2405,01 zł i było większe zarówno w stosunku do ubiegłego roku, jak i do poprzedniego miesiąca odpowiednio o: 4,5% i 2,2%.

W stosunku do czerwca 2003 r. płace wzrosły w większości sekcji, najwięcej w: wytwarzaniu i zaopatrywaniu w energię elektryczną, gaz, wodę (o 31,5%) oraz górnictwie i kopalnictwie (o 10,0%).

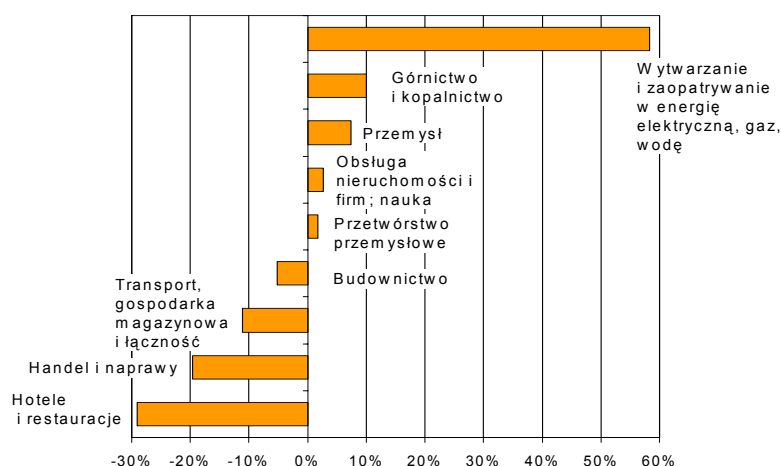
W I półroczu br. przeciętne wynagrodzenie brutto wyniosło 2067,21 zł i było o 6,7% wyższe niż przed rokiem (w kraju wzrosło o 5,1%). W sektorze publicznym ukształtowało się ono na poziomie 2242,32 zł, a w prywatnym – 2029,17 zł, tj. wyższym niż w analogicznym okresie ub. roku kolejno o: 0,4% i 8,8%.

### Dynamika przeciętnego miesięcznego wynagrodzenia brutto w sektorze przedsiębiorstw (przeciętne miesięczne 2000 = 100)



Wzrost płac w skali roku odnotowano prawie we wszystkich sekcjach sektora przedsiębiorstw, przy czym najwyższy w: wytwarzaniu i zaopatrywaniu w energię elektryczną, gaz, wodę (o 11,7%) i przetwórstwie przemysłowym (o 8,9%). Spadek wystąpił w hotelach i restauracjach (o 3,0%) oraz transporcie, gospodarce magazynowej i łączności (o 0,4%).

### Odchylenia przeciętnych miesięcznych wynagrodzeń brutto od przeciętnego w województwie w I półroczu 2004 r.



Wynagrodzenie znacznie przekraczające średnią w województwie otrzymali zatrudnieni w wytwarzaniu i zaopatrywaniu w energię elektryczną, gaz, wodę (o 58,3%). Płace poniżej średniej wypłacono w: hotelach i restauracjach (o 29,1%) oraz handlu i naprawach (o 19,6%).

Spośród działów przetwórstwa przemysłowego o znacznym udziale w zatrudnieniu wynagrodzenie powyżej przeciętnego poziomu w województwie odnotowano w produkcji: wyrobów z surowców niemetalicznych pozostałych (o 39,7%) i wyrobów z metali (o 6,8%), natomiast poniżej średniej m.in. w produkcji: odzieży i wyrobów futrzarskich (o 46,9%) oraz artykułów spożywczych i napojów (o 16,1%).

### Czas przepracowany i wynagrodzenia godzinowe

Wyszczególnienie	I półrocze 2004		
	czas przepracowany		przeciętne wynagrodzenie godzinowe w zł
	ogółem w tys. godzin	na 1 zatrudnionego w godzinach	
<b>Ogółem</b>	<b>91293,4</b>	<b>151</b>	<b>13,72</b>
w tym:			
Przemysł	53528,5	151	14,69
Budownictwo	7538,1	148	13,25
Handel i naprawy	16220,2	151	11,01
Hotele i restauracje	719,9	156	9,41
Transport, gospodarka magazynowa i łączność	4618,9	147	12,48
Obsługa nieruchomości i firm; nauka	4666,8	153	13,90

W I półroczu 2004 r. podmioty gospodarcze przepracowały faktycznie 91293,4 tys. godzin. Analiza czasu przepracowanego (bez urlopów i absencji chorobowych) wykazała, że przeciętne wynagrodzenie godzinowe wyniosło 13,72 zł, przy czym w sektorze publicznym płacono 15,05 zł, a w prywatnym 13,43 zł.

Podobnie jak przed rokiem, najwyższe stawki zanotowano w przemyśle (o 7,1% większe od przeciętnej w województwie), a najniższe w hotelach i restauracjach (o 31,4% niższe od średniej).



## MIESZKANIA

W czerwcu br. oddano do użytku 82 mieszkania, tj. mniej o 87,8% niż przed rokiem i o 36,9% niż w poprzednim miesiącu (*w skali kraju mniej odpowiednio o: 60,5% i 1,1%*). Wszystkie mieszkania przekazali do użytku inwestorzy indywidualni.

W I półroczu br. oddano do użytku 872 mieszkania, tj. o 58,8% mniej niż w analogicznym okresie ub. roku (*w skali kraju o 24,9% mniej*), przy czym wyraźnie zmniejszyła się liczba mieszkań przekazanych do użytku w budownictwie komunalnym - o 98,8%, spółdzielczym - o 83,4% oraz indywidualnym - o 64,4%, wzrosła natomiast ponad 7-krotnie w budownictwie na sprzedaż lub wynajem.

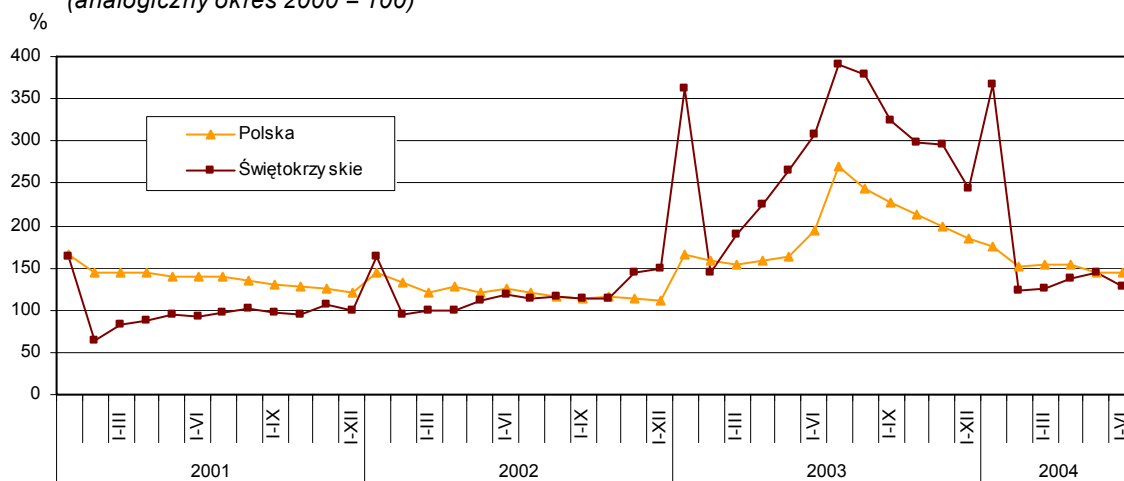
W strukturze mieszkań oddanych do użytku, w porównaniu z I półroczem ub. roku, spadł udział mieszkań przekazanych przez inwestorów indywidualnych (z 87,0% do 75,2%), oraz realizowanych w ramach budownictwa spółdzielczego (z 7,7% do 3,1%), a wzrósł udział mieszkań w budownictwie na sprzedaż lub wynajem (z 1,2% do 21,6%).

Przeciętna powierzchnia użytkowa 1 mieszkania przekazanego do użytku w okresie styczeń - czerwiec br. wyniosła 119,6 m<sup>2</sup> (o 7,4% mniej niż przed rokiem), w tym w budownictwie indywidualnym - 132,6 m<sup>2</sup> (spadek o 3,0%), a w budownictwie na sprzedaż lub wynajem - 56,8 m<sup>2</sup> (wzrost o 2,0%).

Na przestrzeni 6 miesięcy br. rozpoczęto budowę 1208 mieszkań (o 30,0% więcej niż w analogicznym okresie ub. roku), z tego w budownictwie indywidualnym - 1057 (o 24,2% więcej), w komunalnym - 73 (12 razy więcej) oraz w przeznaczonym na sprzedaż lub wynajem - 76 (o 5,5 % więcej).

W I półroczu br. wydano pozwolenia na budowę 900 mieszkań, tj. o 8,1% mniej niż przed rokiem, z tego w budownictwie indywidualnym 755 (o 5,5% mniej), w komunalnym - 19 (o 69,4% mniej) a w budownictwie na sprzedaż lub wynajem - 126 (o 6,8% więcej).

**Dynamika mieszkań oddanych do użytku**  
(analogiczny okres 2000 = 100)



## PODMIOTY GOSPODARKI NARODOWEJ

Na koniec I półrocza 2004 r. w krajowym rejestrze urzędowym podmiotów gospodarki narodowej REGON województwa świętokrzyskiego zarejestrowanych było 103420 podmiotów (bez rolników indywidualnych), tj. o 1,9% więcej niż w 2003 r.

Jednostki sektora prywatnego stanowiły 96,3% wszystkich podmiotów w rejestrze, przy czym udział osób fizycznych prowadzących działalność gospodarczą w sektorze prywatnym wyniósł 84,3%.

W stosunku do analogicznego okresu ub. roku o 199 zwiększyła się liczba spółek handlowych (jest ich obecnie 3769), a z 473 do 484 wzrosła liczba spółek handlowych z udziałem kapitału zagranicznego. Zmniejszyła się natomiast liczba przedsiębiorstw państwowych (o 11) - do 55 oraz spółdzielni (o 3) – do 546.

Jako podstawowy rodzaj prowadzonej działalności 38,7% zarejestrowanych podmiotów zadeklarowało działalność z sekcji handel i naprawy, 12,2% - działalność z sekcji obsługa nieruchomości i firm; nauka, 11,1 % - z sekcji budownictwo, a 9,5% - z sekcji przetwórstwo przemysłowe.

Najwięcej podmiotów działa na terenie Kielc (27,8%) oraz w powiatach: kieleckim (11,4%), ostrowieckim (9,5%), skarżyskim (7,4%) i starachowickim (6,9%), a najmniej w powiatach: włoszczowskim (2,8%), pińczowskim (2,4%) oraz kazimierskim (1,4%). Na terenie miast województwa działalność prowadzi 66,5% podmiotów.

W okresie styczeń – czerwiec 2004 r. wpis do rejestru REGON uzyskało 3191 podmiotów, a 2307 zrezygnowało z prowadzenia działalności gospodarczej.

## **ROLNICTWO**

---

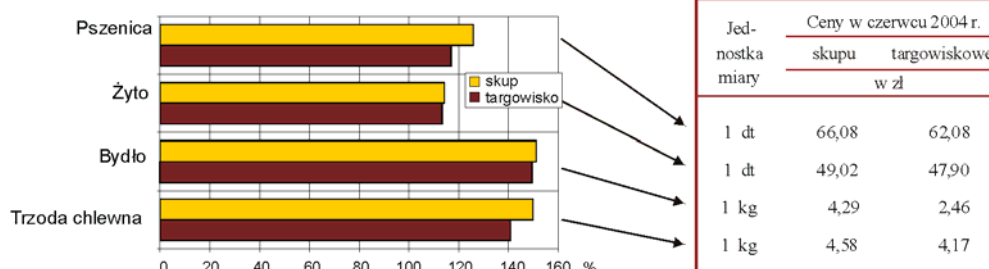
Na rynku podstawowych produktów rolnych w I półroczu br. wahania cen były zróżnicowane i kształtowały się następująco:

- na przestrzeni poszczególnych miesięcy zmiany cen skupu zbóż były stosunkowo niewielkie i w czerwcu za 1 dt pszenicy płacono 66,08 zł, tj. o 0,4% mniej niż przed miesiącem i o 26,8% więcej niż przed rokiem, natomiast cena 1 dt żyta wynosiła średnio 49,02 zł, tj. więcej o 3,7% niż w poprzednim miesiącu i o 17,2 % niż w czerwcu ub. roku,
- notowany od stycznia br. wzrost cen targowiskowych zbóż został zahamowany w maju i w czerwcu, cena 1 dt pszenicy wynosiła 62,08 zł, tj. o 0,8% mniej w porównaniu z poprzednim miesiącem i o 17,6% więcej niż w tym samym miesiącu poprzedniego roku, natomiast za 1 dt żyta płacono przeciętnie 47,90 zł, tj. więcej o 0,4% niż przed miesiącem i o 14,9% niż przed rokiem,
- ceny targowiskowe ziemniaków wykazujące tendencje wzrostową od listopada ub. roku (z nieznacznym spadkiem w lutym br.) do marca, spadały przez dwa następne miesiące, a w czerwcu odnotowano ich wzrost (do 32,20 zł) wynoszący w odniesieniu do poprzedniego miesiąca 10,3% i w skali roku – 5,4%,
- ceny żywca wieprzowego wzrastające sukcesywnie (w skupie od lutego br., a na targowiskach od marca br.), w czerwcu w skupie osiągnęły przeciętnie 4,58 zł/kg, tj. więcej o 12,8% w stosunku do ubiegłego miesiąca i o 49,2% w skali roku, natomiast na targowiskach ukształtowały się na poziomie 4,17 zł i były wyższe w odniesieniu do maja br. o 9,7% oraz o 40,9% w porównaniu z czerwcem ub. roku,
- ceny żywca wołowego zwiększając się (od lutego br. w skupie i od marca br. na targowiskach), w czerwcu w skupie wynosiły średnio 4,29 zł/kg, tj. więcej o 15,6% niż w ubiegłym miesiącu i o 54,3% niż przed rokiem, natomiast na targowiskach osiągnęły 2,46 zł/kg wzrastając w stosunku do maja br. o 21,8% i o 47,3% w skali roku.

Rosnąca od lutego br. relacja cen skupu żywca wieprzowego do cen zestawu pasz w czerwcu br. ukształtowała się na poziomie 9,8 i była wyższa niż przed miesiącem o 2,1%, a w skali roku – o 25,6%.

W okresie od stycznia do maja br. ceny targowiskowe krów dojnych ulegały stosunkowo niewielkim wahaniom, natomiast w czerwcu zdecydowanie wzrosły (średnio do 1620,79 zł) zarówno w porównaniu z poprzednim miesiącem (o 18,1%), jak również w stosunku do analogicznego miesiąca poprzedniego roku (o 19,4%). Podobnie kształtowały się ceny jałówek i prosiąt, które w czerwcu osiągnęły przeciętny poziom wynoszący odpowiednio: 1038,72 zł i 107,36 zł. W przypadku jałówek wzrost przeciętnej ceny w porównaniu z poprzednim miesiącem i w skali roku wyniósł odpowiednio: 12,1% i 15,3%, natomiast w przypadku prosiąt: 9,1% i 49,3%.

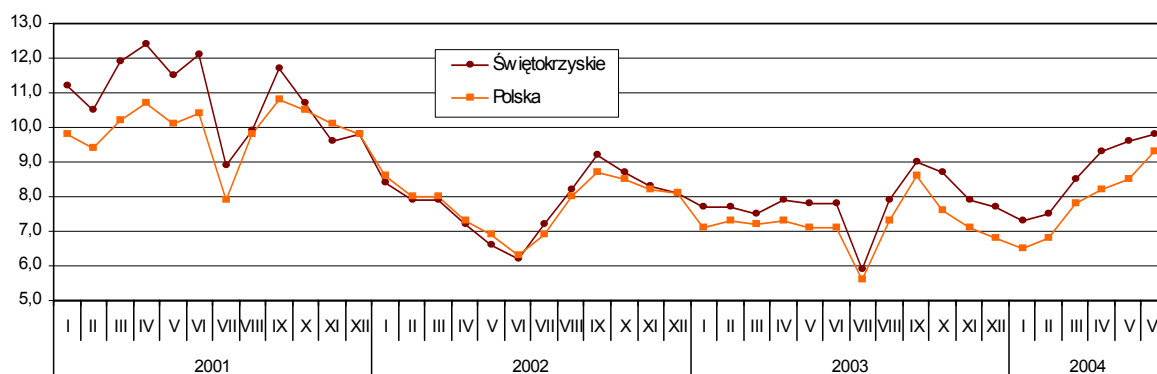
**Dynamika cen skupu i targowiskowych niektórych produktów rolnych (czerwiec 2003 = 100)**



Skup zbóż ogółem w I półroczu br. wyniósł 10,6 tys. ton i bez mała dwukrotnie przekraczał poziom ubiegłoroczny, w tym skup pszenicy – 6,6 tys. ton (o połowę większy), a skup żyta – 0,5 tys. ton (o około 2/3 większy).

Skup żywca rzeźnego ogółem wyniósł 29,6 tys. ton i był o 30,4% większy niż przed rokiem, w tym żywca wieprzowego skupiono 15,5 tys. ton (o 45,5% więcej), a wołowego – 6,2 tys. ton (o 15,9% więcej).

**Relacja cen skupu<sup>a)</sup> żywca wieprzowego do cen zestawu pasz<sup>b)</sup>**



a) Ceny bieżące bez VAT. b) Zestaw pasz obejmuje: 0,58 kg ziemniaków i 0,35 kg zbóż (wg cen targowiskowych) oraz 0,07 kg mieszanki „PT-2” (wg cen detalicznych).



## PRZEMYSŁ

W czerwcu br. podmioty gospodarcze prowadzące działalność związaną z przemysłem wykazały przychody ze sprzedaży wyrobów i usług w wysokości 1231,3 mln zł (w bieżących cenach bazowych). Licząc w cenach stałych, produkcja sprzedana przemysłu była wyższa o 9,0% w stosunku do czerwca ub. roku oraz o 2,6% w odniesieniu do poprzedniego miesiąca (w kraju odpowiednio o: 15,7% i 2,7%).

Wzrost przychodów w skali roku był wynikiem ich wysokiej dynamiki w górnictwie i kopalnictwie oraz przetwórstwie przemysłowym.

W okresie I półrocza br. zrealizowana sprzedaż przekroczyła poziom z roku ubiegłego o 19,4% (w kraju - o 17,6%), w tym w górnictwie i kopalnictwie – o 48,8%, przetwórstwie przemysłowym – o 21,1%.

Dynamika produkcji sprzedanej w I półroczu 2004 (ceny stałe)	I półrocze 2003 =100
Przemysł:	119,4
z tego:	
Górnictwo i kopalnictwo	148,8
Przetwórstwo przemysłowe	121,1
Wytwarzanie i zaopatrywanie w energię elektryczną, gaz, wodę	99,4

Największy wzrost produkcji sprzedanej w I półroczu br. w porównaniu z analogicznym okresem ub. roku wystąpił w działach:

- produkcja skór wyprawionych i wyrobów z nich – o 125,9%,
- produkcja metalowych wyrobów gotowych – o 67,5%,
- produkcja wyrobów chemicznych – o 47,0%,
- pozostałym górnictwie i kopalnictwie – o 48,8%.

Spadek produkcji sprzedanej wystąpił m. in. w: produkcji pojazdów mechanicznych, przyczep i naczep, produkcji mebli; pozostałej działalności produkcyjnej oraz poborze, uzdatnianiu i rozprowadzaniu wody.

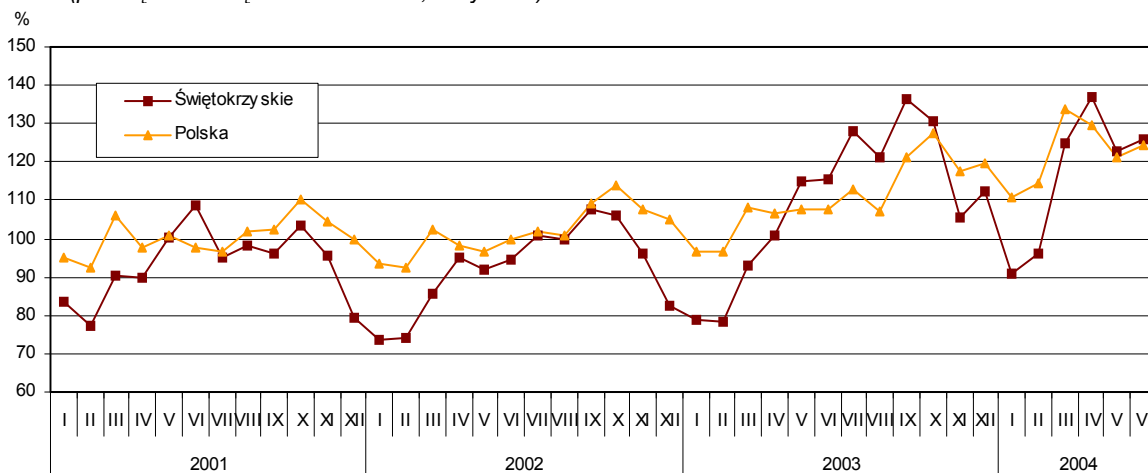
Wydajność pracy mierzona produkcją sprzedaną na 1 zatrudnionego w I półroczu br. (w bieżących cenach bazowych) wyniosła 114824 zł i licząc w cenach stałych była o 22,2% wyższa niż przed rokiem.

Z wyrobów objętych badaniem w jednostkach dużych wzrost produkcji w I półroczu 2004 r. w stosunku do analogicznego okresu ub. roku odnotowano m. in. w:

- nawozach wapniowych i wapniowo-magnezowych – o 58,1%,
- płytkach ceramicznych (ściennych, podłogowych, kaflach, itp.) i płytach chodnikowych – o 29,4%,
- wędlinach (oprócz kiełbas) z szynki i ich kawałków ze świń domowych – o 29,4%,
- cemente – o 20,3%,
- kruszywie mineralnym łamanym zwykłym – o 15,0%.

Ubiegłorocznego poziomu nie osiągnięto m. in. w produkcji: sera świeżego niedojrzewającego i twarogu, mleka płynnego przetworzonego.

**Dynamika produkcji sprzedanej przemysłu**  
(przeciętna miesięczna 2000 = 100; ceny stałe)



## BUDOWNICTWO

W czerwcu 2004 r. przedsiębiorstwa budowlane sektora przedsiębiorstw zrealizowały przychód ze sprzedaży wyrobów i usług w kwocie 143,1 mln zł (w bieżących cenach bazowych). W odniesieniu do czerwca 2003 r. odnotowano spadek przychodów o 39,5%, natomiast w porównaniu z majem br. wzrost o 12,9%.

Produkcja budowlano-montażowa w czerwcu 2004 r. ukształtowała się na poziomie 112,2 mln zł i była (licząc w cenach bieżących) o 33,1% niższa w porównaniu z czerwcem ub. roku, natomiast o 13,6% wyższa w stosunku do maja br. *W kraju odnotowano (licząc w cenach stałych) jej spadek o 14,2% w skali roku oraz wzrost o 14,6% w relacji do poprzedniego miesiąca br.*

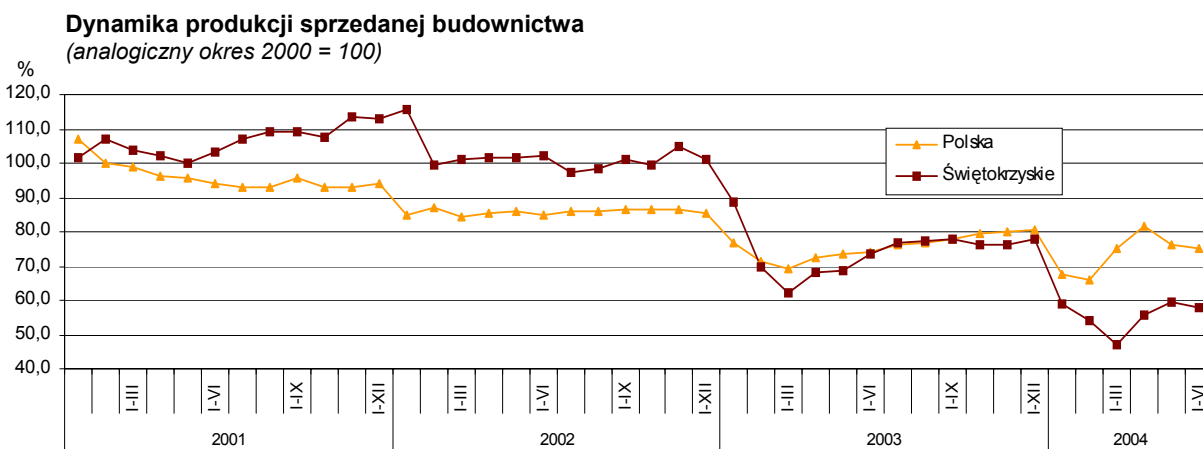
W okresie I półrocza br. przychody ze sprzedaży wyrobów i usług budownictwa osiągnęły wartość 805,1 mln zł (w bieżących cenach bazowych) i w porównaniu z analogicznym okresem ub. roku zmniejszyły się o 21,1%.

Po sześciu miesiącach br. wartość produkcji budowlano-montażowej wyniosła 634,2 mln zł i była niższa (w cenach bieżących) o 6,1% od uzyskanej w I półroczu 2003 r. *(w kraju licząc w cenach stałych zmniejszyła się o 3,2%)*. Udział produkcji budowlano-montażowej w ogólnej kwocie przychodów ze sprzedaży budownictwa wyniósł 78,8% i był wyższy o 12,6 pkt procentowego.

Spadek produkcji budowlano-montażowej w stosunku do I półrocza 2003 r. wystąpił w jednostkach zajmujących się wznoszeniem obiektów budowlanych; inżynierią lądową i wodną – o 9,0%. Wzrost odnotowano w przedsiębiorstwach prowadzących prace w zakresie wykonywania instalacji budowlanych – o 35,2% oraz robót wykończeniowych - o 14,1%.

Udział robót inwestycyjno-modernizacyjnych w ogólnej produkcji budowlano-montażowej w okresie sześciu miesięcy br. wyniósł 88,2% i był o 1,1 pkt wyższy niż przed rokiem.

Przychód ze sprzedaży wyrobów i usług na jednego zatrudnionego w budownictwie w okresie styczeń – czerwiec br. ukształtował się na poziomie 94746 zł i w skali roku obniżył się o 6,3%.



## HANDEL

**Sprzedaż hurtowa** zrealizowana w czerwcu br. przez przedsiębiorstwa handlowe i niehandlowe wyniosła 946,2 mln zł i była wyższa o 19,4% w porównaniu z czerwcem 2003 r., a o 6,7% w relacji do maja br. Sprzedaż w podmiotach handlowych przekroczyła poziom ubiegłoroczny o 20,6%, a ubiegłomiesięczny o 7,8%.

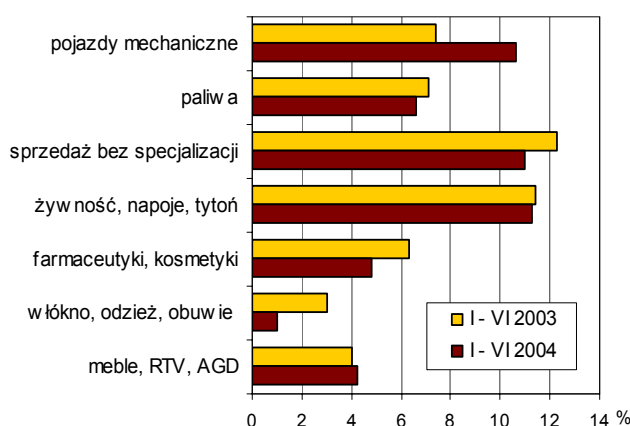
W I półroczu br. przedsiębiorstwa handlowe i niehandlowe osiągnęły sprzedaż w wysokości 5181,5 mln zł, tj. o 19,4% wyższą niż przed rokiem, w tym jednostki handlowe – 4656,2 mln zł - o 23,5% większą.

**Sprzedaż detaliczna** zrealizowana w czerwcu br. przez przedsiębiorstwa handlowe i niehandlowe wyniosła 334,3 mln zł i była wyższa o 21,3% niż w analogicznym miesiącu ub. roku oraz o 3,0% w porównaniu z majem br. Podmioty należące do sekcji handel i naprawy osiągnęły wartość sprzedaży większą o 11,5% niż rok wcześniej oraz o 0,4% w stosunku do poprzedniego miesiąca br.

W okresie I półrocza 2004 r. sprzedaż detaliczna zrealizowana przez przedsiębiorstwa handlowe i niehandlowe wyniosła 1964,4 mln zł, co stanowiło wzrost o 30,8% w skali roku. W firmach handlowych ukształtowała się ona na poziomie 1544,7 mln zł, tj. większym o 24,1% niż w 2003 r.

W okresie 6 miesięcy br. wzrost dynamiki sprzedaży detalicznej w relacji do I półrocza ub. roku odnotowano w większości grup branżowych: pojazdach mechanicznych (o 88,1%), paliwach (o 22,5%), żywności, napojach, tytoniu (o 30,3%), meblach, RTV, AGD (o 37,0%) oraz prasie, książkach (o 23,6%).

**Udział sprzedaży detalicznej wybranych grup branżowych w sprzedaży detalicznej ogółem**



## TRANSPORT

Przychody uzyskane w czerwcu 2004 r. ze sprzedaży usług transportowych wyniosły 35,0 mln zł i były o 3,6% niższe w stosunku do czerwca 2003 r., a w odniesieniu do maja br. o 2,0% wyższe.

Łączna ładowność taboru samochodowego własnego (bez wydierżawionego obcym jednostkom) i obcego (tj. przejętego od innych jednostek na podstawie umowy agencyjnej, zlecenia dzierżawy, leasingu itp.) wyniosła na koniec czerwca br. 12894 tony i była o 3,5% niższa niż przed rokiem.

W czerwcu br. przewieziono 364 tys. ton ładunków (o 7,5% mniej niż w czerwcu 2003 r. i o 9,3% więcej niż w maju br.) oraz 5,6 mln pasażerów (mniej odpowiednio o: 26,4% i 3,2%).

Przychody uzyskane ze sprzedaży usług transportowych w I półroczu 2004 r. wyniosły 204,5 mln zł i wzrosły o 3,2% w porównaniu z analogicznym okresem roku ubiegłego.

W okresie styczeń – czerwiec br. przewieziono 1637,9 tys. ton ładunków, tj. o 8,8% mniej niż w analogicznym okresie roku ubiegłego. Przewozy pasażerskie ukształtowały się na poziomie 35,6 mln osób, tj. o 27,8% mniej niż przed rokiem.

Sprzedaż usług transportowych przypadająca na jednego zatrudnionego w I półroczu br. w bieżących cenach bazowych wyniosła 39129 zł i była o 7,7% wyższa niż w tym samym okresie ub. roku.

## RYNEK PRACY W I KWARTALE 2004 R. NA PODSTAWIE BAEL

Informacja została opracowana na podstawie uogólnionych wyników reprezentacyjnego Badania Aktywności Ekonomicznej Ludności (BAEL), przeprowadzonego w I kwartale 2004 r.

W analizowanym okresie wśród ogółu ludności w wieku 15 lat i więcej 40,3% stanowili pracujący, 11,9% - bezrobotni, a 47,8% - bierni zawodowo. Oznacza to, że ponad połowa badanej zbiorowości (59,7%) nie wykonywała pracy.

Zbiorowość aktywnych zawodowo, tj. pracujących i bezrobotnych liczyła 599 tys. i zwiększyła się o 3,6% w porównaniu z I kwartałem 2003 r. Wzrost ten spowodowany był przede wszystkim wyższą liczbą bezrobotnych. Wpłynęło to również na zwiększenie współczynnika aktywności zawodowej (o 0,8 pkt).

Liczba pracujących nieznacznie zmniejszyła się w ciągu roku. Spadek ten dotyczył populacji kobiet (o 3,3 pkt) oraz mieszkańców wsi (o 3,7 pkt). Wzrost zanotowano natomiast wśród mężczyzn (o 2,0 pkt) oraz mieszkańców miast (o 3,6 pkt). Wskaźnik zatrudnienia, będący miernikiem zaangażowania ludności w procesie pracy, wyniósł w I kwartale br. 40,3% i był niższy o 1,0 pkt niż przed rokiem.

Wyszczególnienie	I kwartał	
	2003	2004
Liczba osób pracujących w tys.	464	462
Liczba osób bezrobotnych w tys.	114	137
Liczba osób biernych zawodowo w tys.	546	548
Współczynnik aktywności zawodowej w %	51,4	52,2
Wskaźnik zatrudnienia w %	41,3	40,3
Stopa bezrobocia w %	19,7	22,9

Na przestrzeni I kwartału br. nastąpił znaczny wzrost bezrobocia. Liczba osób poszukujących pracy była o 20,2% większa niż w 2003 r., co znalazło odzwierciedlenie w wyższej stopie bezrobocia we wszystkich analizowanych grupach. Stopa bezrobocia ogółem wyniosła 22,9% i była o 3,2 pkt większa niż przed rokiem, przy czym jej poziom był wyższy wśród mężczyzn niż kobiet (23,2% wobec 22,0%) oraz wśród mieszkańców miast niż wsi (25,6% wobec 20,1%). Rosnące bezrobocie szczególnie dotknęło ludność wiejską, wśród której wskaźnik zwiększył się w skali roku o 3,9 pkt.

Nadal w najtrudniejszej sytuacji na rynku pracy pozostaje młodzież. Stopa bezrobocia osób w wieku 15-24 lata, mimo iż w skali roku spadła o 3,9 pkt, pozostała wysoka i osiągnęła 50,8%. Biorąc pod uwagę wykształcenie najmniej zagrożone bezrobociem są osoby legitymujące się wykształceniem wyższym, dla których wskaźnik wyniósł 10,7%.

Jednym z czynników określających sytuację na rynku pracy jest okres poszukiwania pracy, którego wydłużenie wyraźnie zmniejsza szanse na zatrudnienie. Bezrobotni w województwie świętokrzyskim znajdują się w bardzo trudnej sytuacji, a osoby poszukujące pracy długotrwale, tj. powyżej 12 miesięcy, stanowili największą grupę bezrobotnych - 52,6%.

Zbiorowość biernych zawodowo zwiększyła się w skali roku o 0,3 pkt. Wśród nich nadal przeważały kobiety, które stanowiły 58,4%. Większość biernych zawodowo zamieszkiwała w miastach (51,6%), a ponad połowa (52,2%) to osoby w wieku produkcyjnym.

Wyniki BAEL przeprowadzonego w I kwartale 2004 r. wskazują na nadal trudną sytuację na rynku pracy. W porównaniu do analogicznego okresu ub. roku odnotowano znaczny wzrost liczby bezrobotnych przy jednoczesnym spadku liczby pracujących.

Niekorzystne zmiany zaobserwowane w okresie roku dotyczyły zarówno populacji mężczyzn, jak i kobiet. Pogorszeniu uległa również sytuacja mieszkańców wsi na rynku pracy, wśród których stopa bezrobocia znacznie wzrosła.

# WYBRANE DANE O WOJEWÓDZTWIE ŚWIĘTOKRZYSKIM

Wyszczególnienie a – 2003      b – 2004		I	II	III	IV	V	VI	VII	VIII	IX	X	XI	XII
<b>Ludność<sup>1)</sup></b> (w tys. osób) .....	a	.	.	1294,2	.	.	1293,2	.	.	1292,5	.	.	1291,6
	b	.	.	1291,1	.	.	.	.	.	.	.	.	.
<b>Bezrobotni zarejestrowani<sup>2)</sup></b> (w tys. osób).....	a	135,2	135,8	135,4	131,1	126,9	125,0	125,3	123,9	122,0	121,3	123,5	126,5
	b	131,6	132,2	132,0	128,9	126,4	125,5	.	.	.	.	.	.
<b>Stopa bezrobocia<sup>1)2)3)</sup></b> (w %).....	a	23,1	23,2	23,2	22,6	22,0	21,8	21,8	21,6	21,3	21,3	21,6	22,0
	b	22,7	22,8	22,8	22,4	22,0	21,9	.	.	.	.	.	.
<b>Oferty pracy (w ciągu miesiąca)</b> .....	a	1377	1296	1550	2958	2290	2199	2864	3100	3299	2615	1255	959
	b	1615	1758	1992	2066	1453	2417	.	.	.	.	.	.
<b>Liczba bezrobotnych na 1 ofertę pracy<sup>1)</sup></b> .....	a	361	417	403	230	506	301	256	215	290	391	791	1172
	b	381	391	232	421	401	298	.	.	.	.	.	.
<b>Przeciętne zatrudnienie w sektorze przedsiębiorstw<sup>4)</sup></b> (w tys. osób) .....	a	104,1	103,6	103,7	103,3	103,4	104,3	104,5	104,5	104,7	103,5	101,9	100,6
	b	100,9	100,4	100,5	101,0	101,3	101,8	.	.	.	.	.	.
poprzedni miesiąc=100.....	a	98,7	99,5	100,1	99,6	100,1	100,9	100,2	100,1	100,1	98,9	98,5	98,7
	b	100,2	99,5	100,1	100,6	100,3	100,5	.	.	.	.	.	.
analogiczny miesiąc poprzedniego roku=100.....	a	94,8	94,2	95,0	95,1	95,6	96,5	97,4	97,4	97,5	96,1	95,4	95,4
	b	96,9	96,8	96,8	97,8	98,0	97,6	.	.	.	.	.	.
<b>Przeciętne miesięczne wynagrodzenie brutto w sektorze przedsiębiorstw<sup>4)</sup></b> (w zł).....	a	1884,54	1856,72	1951,02	2006,33	1904,00	1951,66	2017,10	2060,66	2023,33	2064,59	2154,01	2122,44
	b	1994,31	1969,58	2183,77	2122,73	2060,95	2094,21	.	.	.	.	.	.
poprzedni miesiąc=100.....	a	93,2	98,5	105,1	102,8	94,9	102,5	103,4	102,2	98,2	102,0	104,3	98,5
	b	94,0	98,8	110,9	97,2	97,1	101,6	.	.	.	.	.	.
analogiczny miesiąc poprzedniego roku=100.....	a	99,8	100,1	99,9	98,9	94,8	102,4	99,7	105,3	103,3	104,2	104,1	104,9
	b	105,8	106,1	111,9	105,8	108,2	107,3	.	.	.	.	.	.
<b>Mieszkania oddane do użytku (od początku roku)</b> .....	a	221	469	794	1090	1445	2117	3323	3514	3623	3742	3943	4480
	b	224	400	525	660	790	872	.	.	.	.	.	.
analogiczny okres poprzedniego roku=100 .....	a	223,2	151,8	190,9	228,0	240,8	260,1	342,2	324,5	286,2	265,8	205,7	162,7
	b	101,4	85,3	66,1	60,6	54,7	41,2	.	.	.	.	.	.
<b>Nakłady inwestycyjne<sup>5)</sup></b> (w tys. zł; ceny bieżące) .....	a	.	.	.	.	.	465769,0	.	.	718368,0	.	.	971033,0
	b	.	.	.	.	.	.	.	.	.	.	.	.
analogiczny okres poprzedniego roku=100 .....	a	.	.	.	.	.	62,6	.	.	67,7	.	.	68,4
	b	.	.	.	.	.	.	.	.	.	.	.	.
<b>Produkcja sprzedana przemysłu<sup>4)</sup></b> (ceny stałe) poprzedni miesiąc=100.....	a	95,1	99,3	118,8	108,7	113,7	100,4	110,8	94,9	112,5	95,7	80,8	106,5
	b	80,7	106,0	129,9	109,5	89,4*	102,6	.	.	.	.	.	.
analogiczny miesiąc poprzedniego roku=100.....	a	107,0	105,1	108,0	106,3	124,6	121,8	127,0	121,6	127,0	123,1	110,0	136,1
	b	115,4	123,3	134,8	135,8	106,8	109,0	.	.	.	.	.	.

1) Stan w końcu okresu.    2) Udział zarejestrowanych bezrobotnych w cywilnej ludności aktywnej zawodowo.    3) Dane wstępne za 2003 r.    4) W przedsiębiorstwach z większą od 9 liczbą pracujących.    5) W przedsiębiorstwach z większą od 49 liczbą pracujących.

# WYBRANE DANE O WOJEWÓDZTWIE ŚWIĘTOKRZYSKIM

Wyszczególnienie a – 2003      b – 2004		I	II	III	IV	V	VI	VII	VIII	IX	X	XI	XII
<b>Produkcja budowlano-montażowa<sup>1)</sup> (ceny bieżące)</b>													
poprzedni miesiąc=100.....	a	49,9	58,3	143,8	126,0	111,4	118,2	109,4	87,6	105,3	114,3	83,4	126,5
	b	32,5	104,8	130,7	154,6	70,3	113,6						
analogiczny miesiąc poprzedniego roku=100.....	a	95,0	68,1	73,7	80,7	90,6	98,3	108,3	80,7	80,3	83,9	71,7	84,5
	b	54,9	98,8	89,8	110,2	69,5	66,9						
<b>Przewozy ładunków<sup>1)</sup> w tys. ton .....</b>													
	a	217	208	275	335	412	401	407	381	405	421	352	298
	b	181	161	283	308	333	364						
<b>Sprzedaż detaliczna towarów<sup>1)</sup> (ceny bieżące)</b>													
poprzedni miesiąc=100.....	a	78,2	90,8	126,8	108,7	104,8	95,4	110,2	97,2	101,5	107,6	88,1	120,2
	b	70,5	106,4	129,7	133,0	73,5	103,0						
analogiczny miesiąc poprzedniego roku=100.....	a	106,5	95,3	97,2	108,1	110,4	105,5	102,4	98,5	106,3	116,8	110,4	121,0
	b	109,2	128,0	130,9	160,2	112,3	121,3						
<b>Wskaźnik cen towarów i usług konsumpcyjnych<sup>2)</sup></b>													
analogiczny miesiąc poprzedniego roku=100.....	a	.	.	100,1	.	.	99,8	.	.	100,2	.	.	100,8
	b	.	.	100,8	.	.	.						
<b>Wskaźnik cen skupu ziarna zbóż:</b>													
poprzedni miesiąc=100.....	a	105,2	102,4	99,5	102,0	107,1	104,9	93,0	91,6	101,6	103,2	112,2	112,9
	b	109,6	98,2	97,8	99,1	102,1	101,3						
analogiczny miesiąc poprzedniego roku=100.....	a	100,5	105,4	96,1	109,1	115,7	120,9	112,8	102,4	105,8	105,1	127,7	139,1
	b	144,9	138,9	136,6	132,7	126,4	122,0						
<b>Wskaźnik cen skupu żywca rzeźnego wołowego:</b>													
poprzedni miesiąc=100.....	a	90,1	93,2	101,8	105,8	94,9	100,0	100,4	96,8	99,3	104,1	103,9	97,6
	b	100,4	103,2	105,1	103,2	116,7	115,6						
analogiczny miesiąc poprzedniego roku=100.....	a	100,7	96,8	94,9	97,3	95,9	96,5	98,9	88,5	89,9	95,9	99,7	87,3
	b	97,3	107,7	111,2	108,5	133,5	154,3						
<b>Wskaźnik cen skupu żywca rzeźnego wieprzowego:</b>													
poprzedni miesiąc=100.....	a	100,6	98,7	96,6	108,1	95,4	105,1	111,4	103,5	105,1	90,3	94,9	99,1
	b	97,5	106,2	115,6	105,0	102,3	112,8						
analogiczny miesiąc poprzedniego roku=100.....	a	72,3	74,7	69,9	80,1	100,7	88,4	92,4	95,4	108,5	103,7	101,6	100,6
	b	103,7	111,6	133,6	129,7	139,0	149,2						
<b>Relacje cen skupu<sup>3)</sup> żywca wieprzowego do cen 1 kg zestawu pasz<sup>4)</sup> .....</b>													
	a	7,7	7,7	7,5	7,9	7,8	7,8	5,9	7,9	9,0	8,7	7,9	7,7
	b	7,3	7,5	8,5	9,3	9,6	9,8						
<b>Wskaźnik rentowności obrotu w przedsiębiorstwach<sup>5)</sup></b>													
brutto <sup>6)</sup> (w %) .....	a	.	.	-1,9	.	.	1,6	.	.	3,3	.	.	2,7
	b	.	.	1,1	.	.	.						
netto <sup>7)</sup> (w %) .....	a	.	.	-2,5	.	.	0,7	.	.	2,4	.	.	1,8
	b	.	.	0,4	.	.	.						
<b>Podmioty gospodarki narodowej<sup>8)</sup> .....</b>													
	a	99734	100149	100420	100859	101106	101524	101862	102205	102559	102930	103195	103679
	b	102684	102890	102934	103114	103254	103420						
w tym spółki handlowe .....	a	3460	3479	3504	3529	3541	3570	3589	3599	3614	3627	3644	3669
	b	3860	3703	3716	3728	3746	3769						
w tym z udziałem kapitału zagranicznego .....	a	466	468	470	470	470	473	475	478	480	480	481	478
	b	478	480	480	480	482	484						

1) W przedsiębiorstwach z większą od 9 liczbą pracujących. 2) W kwartale. 3) Ceny bieżące bez VAT. 4) Zestaw pasz obejmuje: 0,58 kg ziemiaków i 0,35 kg zbóż (wg cen targowiskowych) oraz 0,07 kg mieszanki „PT-2” (wg cen detalicznych). 5) Z większą od 49 liczbą pracujących: dane są prezentowane narastająco. 6) Relacja wyniku finansowego brutto do przychodów z całokształtu działalności. 7) Relacja wyniku finansowego netto do przychodów z całokształtu działalności. 8) W rejestrze REGON, bez rolników indywidualnych; stan w końcu okresu.