

Urząd Statystyczny
w Kielcach

KOMUNIKAT

o sytuacji społeczno - gospodarczej
województwa świętokrzyskiego

7

Lipiec 2004

e-mail: sekretariat@stat.gov.pl

tel. (41) 361-15-42

<http://www.stat.gov.pl/urzedz/kielce>

- *Sierpniowe tempo dynamiki sprzedaży wyrobów i usług w przemyśle było nieznacznie mniejsze niż przed miesiącem na skutek obniżenia dynamiki przychodów w przetwórstwie przemysłowym, w tym głównie w takich działalnościach jak: produkcja wyrobów chemicznych, maszyn i urządzeń, metalowych wyrobów gotowych oraz produkcji drewna i wyrobów z drewna i papieru i wyrobów z papieru. Zrealizowane przychody ze sprzedaży w sierpniu br. znacznie przewyższały poziom ubiegłoroczny.*
- *Nadal obserwowane jest ożywienie w produkcji budowlano-montażowej, jednak poziom realizowanej sprzedaży w tej działalności pozostaje zdecydowanie mniejszy niż przed rokiem.*
- *Efekty budownictwa mieszkaniowego pomimo pewnej poprawy w lipcu br. były wyraźnie mniejsze niż w analogicznym miesiącu ub. roku.*
- *W I półroczu br. badane przedsiębiorstwa uzyskały znacznie korzystniejsze wyniki finansowe niż przed rokiem, na co wpłynęła przede wszystkim poprawa sytuacji jednostek przetwórstwa przemysłowego. Spadek poziomu kosztów i wzrost rentowności odnotowane w większości sekcji przyczyniły się do zwiększenia odsetka podmiotów wykazujących zysk netto.*
- *Na rynku rolnym w lipcu br. nastąpił wzrost cen skupu żywca wieprzowego oraz cen targowiskowych pszenicy, żywca wołowego i wieprzowego. Niższe natomiast były ceny skupu zbóż, żywca wołowego, a w obrocie wolnorynkowym - żyta. W skali roku utrzymał się wysoki wzrost cen w obu formach sprzedaży wszystkich podstawowych produktów rolnych z wyjątkiem ziemniaków. W lipcu br. zmniejszeniu uległa opłacalność tuczu trzody chlewnej.*
- *Przeprowadzone w czerwcu br. badanie pogłowia bydła wykazało utrzymywanie się tendencji spadkowych w chowie tego gatunku zwierząt.*
- *W porównaniu z poprzednim miesiącem odnotowano niewielki wzrost zatrudnienia, przy czym zwiększyło się ono w firmach prywatnych, natomiast zmniejszyło w publicznych. Więcej osób zatrudniły przedsiębiorstwa przemysłowe, budowlane, handlowe i hotelarsko-gastronomiczne, a mniej - jednostki transportowe oraz obsługi nieruchomości i firm. W obu formach własności poziom zatrudnienia w lipcu br. pozostaje niższy niż w tym samym miesiącu ub. roku.*
- *Nadal sukcesywnie maleje poziom bezrobocia rejestrowanego. W lipcu br. liczba osób poszukujących pracy była również mniejsza niż przed rokiem.*
- *Przeciętne wynagrodzenie miesięczne brutto w lipcu br. nieznacznie przekraczało poziom ubiegłomiesięczny, przy czym zahamowany został spadek płac w jednostkach publicznych przy dalszej ich obniżce w firmach prywatnych. Wzrost wynagrodzeń wystąpił w budownictwie oraz w działalności handlowej i transportowej. Płace wyższe niż przed rokiem odnotowano w jednostkach prywatnych, nieco niższe natomiast w publicznych.*

UWAGI

Prezentowane w Komunikacie dane:

- o pracujących, zatrudnieniu, wynagrodzeniach – w ujęciu miesięcznym - dotyczą podmiotów gospodarczych, w których liczba pracujących przekracza 9 osób,
- o przychodach ze sprzedaży produkcji przemysłu i budownictwa, sprzedaży detalicznej i hurtowej towarów – w ujęciu miesięcznym - dotyczą podmiotów gospodarczych, w których liczba pracujących przekracza 9 osób,
- o wynikach finansowych przedsiębiorstw – w ujęciu kwartalnym – dotyczą podmiotów gospodarczych prowadzących księgi rachunkowe (z wyjątkiem łowiectwa, leśnictwa, rybołówstwa i rybactwa, pośrednictwa finansowego oraz szkół wyższych), w których liczba pracujących przekroczyła 49 osób,
- o nakładach inwestycyjnych – w ujęciu kwartalnym – dotyczą podmiotów gospodarczych (bez względu na rodzaj działalności) prowadzących księgi rachunkowe, w których liczba pracujących przekracza 49 osób.

Dane w ujęciu wartościowym oraz wskaźniki struktury podano w cenach bieżących. Wskaźniki dynamiki zaprezentowano na podstawie wartości w cenach bieżących, z wyjątkiem przemysłu, dla którego podano je na podstawie wartości w cenach stałych (średnie ceny bieżące 2000 r.).

RYNEK PRACY

ZATRUDNIENIE

Przeciętne zatrudnienie w sektorze przedsiębiorstw w lipcu br. ukształtowało się na poziomie 102180 osób i było o 2,2% niższe niż przed rokiem oraz o 0,4% wyższe niż przed miesiącem. W skali kraju zatrudnienie w stosunku do lipca 2003 r. obniżyło się o 0,7%, a w porównaniu do czerwca br. utrzymało się na tym samym poziomie.

W sektorze publicznym pracowały 17783 osoby, co oznacza spadek zarówno w porównaniu do poprzedniego roku, jak i miesiąca kolejno o: 10,2% i 0,5%, natomiast w sektorze prywatnym – 84397 osób, tj. o 0,3% mniej niż przed rokiem oraz o 0,6% więcej niż w czerwcu br.

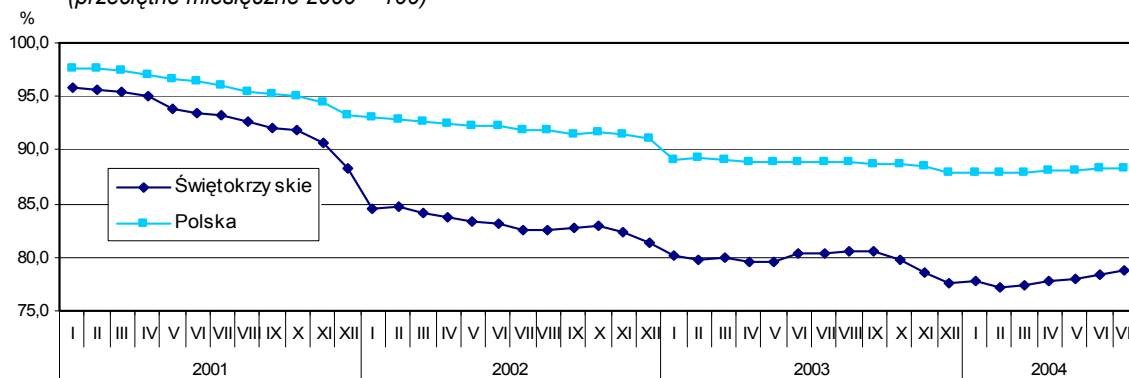
Wzrost przeciętnego zatrudnienia w porównaniu z lipcem 2003 r. odnotowano w sekcjach: hotele i restauracje (o 2,5%) oraz handel i naprawy (o 2,2%). Największe redukcje wystąpiły w sekcjach: budownictwo (o 14,5%), wytwarzanie i zaopatrywanie w energię elektryczną, gaz, wodę (o 7,6%), obsługa nieruchomości i firm; nauka (o 5,7%). Spośród działów przetwórstwa przemysłowego o znaczącym udziale w zatrudnieniu liczbę miejsc pracy zwiększono m.in. w produkcji wyrobów z metali (o 15,2%). Wyraźny spadek nastąpił w produkcji maszyn i urządzeń (o 6,9%).

W porównaniu do czerwca br. wzrost przeciętnego zatrudnienia odnotowano m.in. w: hotelach i restauracjach (o 3,8%), budownictwie oraz górnictwie i kopalnictwie (po 1,4%), a spadek m.in. w obsłudze nieruchomości i firm; nauce (o 1,1%) oraz transporcie, gospodarce magazynowej i łączności (o 0,7%).

W okresie styczeń-lipiec br. przeciętne zatrudnienie ukształtowało się na poziomie 101250 osób i było o 2,8% niższe niż przed rokiem. W skali roku zatrudnienie zwiększyło się w handlu i naprawach (o 0,8%), a w pozostałych sekcjach zaznaczył się spadek – najgłębszy w budownictwie (o 15,8%) oraz wytwarzaniu i zaopatrywaniu w energię elektryczną, gaz, wodę (o 10,3%).

Dynamika przeciętnego zatrudnienia w sektorze przedsiębiorstw

(przeciętne miesięczne 2000 = 100)



BEZROBOCIE

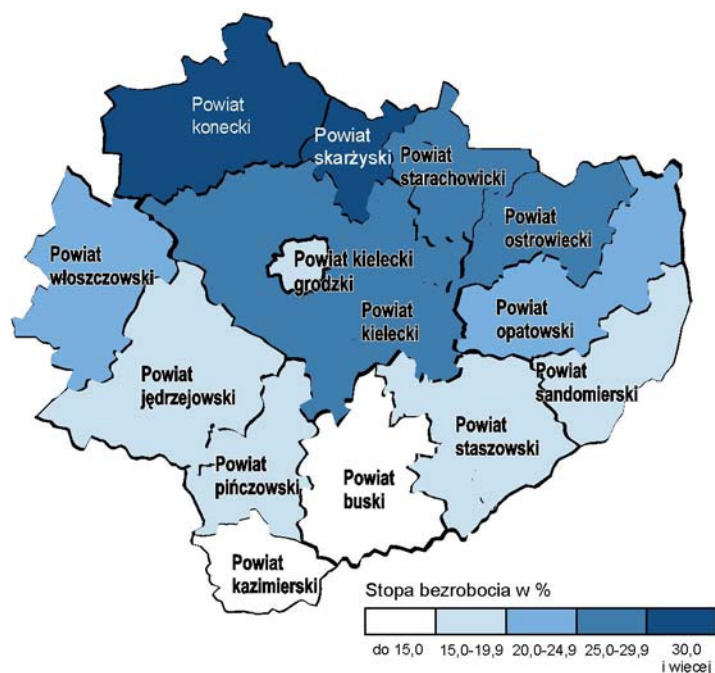
Liczba bezrobotnych zarejestrowanych w urzędach pracy województwa świętokrzyskiego wyniosła w końcu lipca br. 124587 osób i była niższa niż przed rokiem, jak i przed miesiącem kolejno o: 0,6% i o 0,7%.

W lipcu br. zarejestrowano 8921 osób (tj. o 7,0% mniej niż przed rokiem i o 3,6% mniej niż przed miesiącem), natomiast z ewidencji wyłączono 9815 osób (tj. o 5,1% więcej niż w lipcu ub. roku i o 3,6% mniej niż w czerwcu br.). Główną przyczyną wyrejestrowania było podjęcie pracy – 44,6%. Nie potwierdziły gotowości do pracy 2804 osoby, a 1215 osób rozpoczęło szkolenie lub staż.

Wyszczególnienie	Bezrobotni (w tys.)			
	stan na koniec VII 2004	napływ w miesiącu	odpływ w miesiącu	stopa bezrobocia (w %)
Polska	3042,4	231,3	260,1	19,3
Świętokrzyskie	124,6	8,9	9,8	21,8

Stopa bezrobocia rejestrowanego w 2004 r.

Stan w końcu lipca



Spośród ogółu bezrobotnych:

- 70,8% stanowiły osoby wcześniej pracujące (w roku ubiegłym - 71,4%),
- 49,9% to kobiety (przed rokiem - 49,4%),
- 54,4% to mieszkańcy wsi (w roku ubiegłym - 54,0%),
- 85,7% nie posiadało prawa do zasiłku (przed rokiem - 85,3%).

Urzędy pracy miały do dyspozycji w lipcu br. 2312 ofert pracy, tj. mniej o 19,3% niż przed rokiem i o 4,3% niż w ubiegłym miesiącu. W końcu lipca br. na 1 ofertę pracy przypadało 526 bezrobotnych.

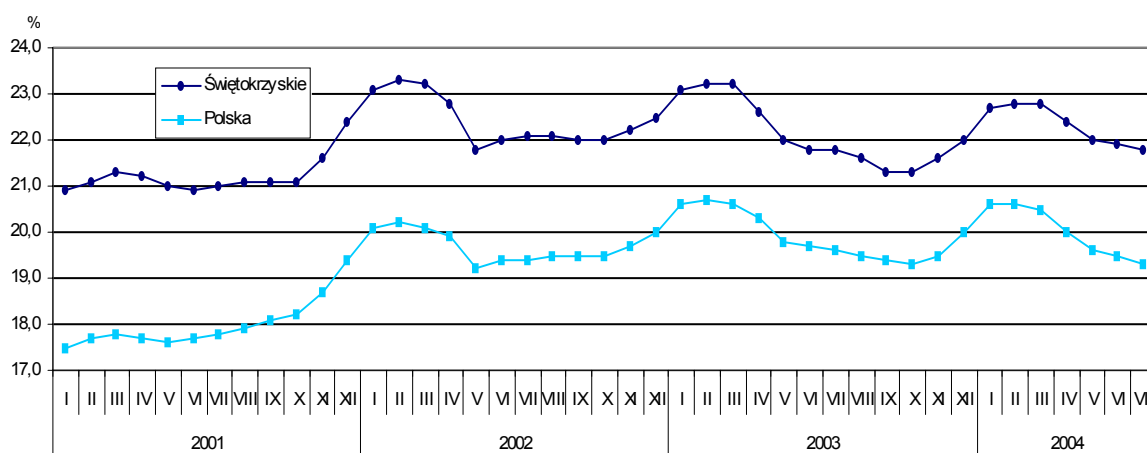
Stopa bezrobocia rejestrowanego ukształtowała się na poziomie 21,8%, tj. analogicznie jak przed rokiem, natomiast była o 0,1 pkt procentowego niższa niż w ubiegłym miesiącu. *Wskaźnik krajowy wyniósł 19,3% i był niższy o 0,3 punktu procentowego niż przed rokiem oraz o 0,2 pkt niż w czerwcu br.*

Powiatami o najwyższej stopie bezrobocia były: skarżyski (32,4%), konecki (31,9%). Najniższą stopę odnotowano w powiatach: buskim (11,7%) oraz kazimierskim (14,2%). W ramach aktywnych form przeciwdziałania bezrobociu przy pracach interwencyjnych pracowało w końcu miesiąca 1941 osób, a przy robotach publicznych – 654 osoby.

Zgłoszenia zwolnień zapowiedziało w najbliższym czasie 16 zakładów (9 z sektora prywatnego) – łącznie 565 pracowników.

Stopa bezrobocia rejestrowanego^{a)}

Stan w końcu miesiąca



a) Dla lat 2001-2003 dane zostały zweryfikowane w stosunku do wcześniej publikowanych po uwzględnieniu zmiany w liczbie pracujących w rolnictwie indywidualnym, dokonanej na podstawie wyników Narodowego Spisu Powszechnego Ludności i Mieszkań 2002 oraz Powszechnego Spisu Rolnego 2002.

WYNAGRODZENIA

Przeciętne miesięczne wynagrodzenie brutto w sektorze przedsiębiorstw w lipcu br. ukształtowało się na poziomie 2095,36 zł (86,3% średniej płacy krajowej) i było wyższe o 3,9% niż w analogicznym okresie ub. roku i o 0,1% niż przed miesiącem. *W kraju wyniosło 2428,12 zł tj. wzrosło zarówno w stosunku do ubiegłego roku, jak i do poprzedniego miesiąca odpowiednio o: 3,6% i 1,0%.*

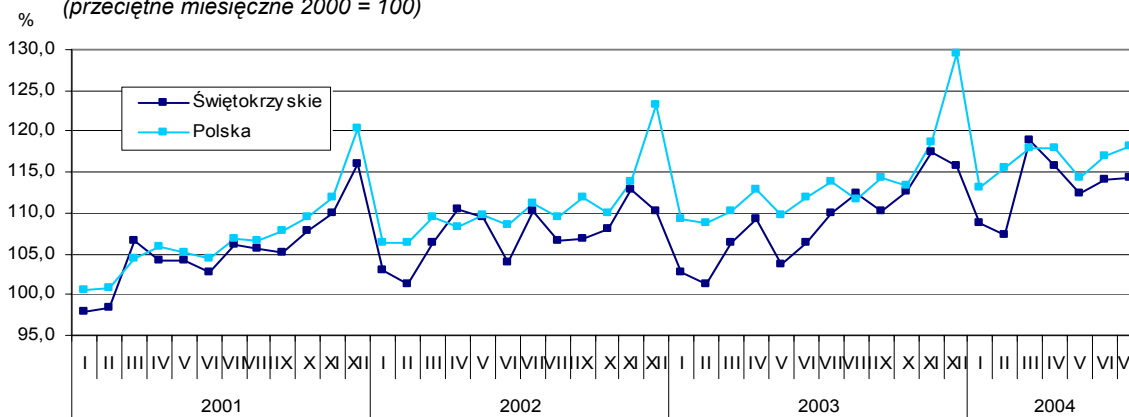
W sektorze publicznym przeciętna płaca wyniosła 2270,92 zł i była o 1,0% niższa niż przed rokiem, natomiast o 2,8% wyższa niż przed miesiącem. Zatrudnieni w sektorze prywatnym otrzymali wynagrodzenie w wysokości 2058,37 zł, co stanowiło o 5,4% więcej niż w lipcu ub. roku oraz o 0,6% mniej niż w czerwcu br.

W skali roku wzrost płac odnotowano w większości sekcji – najwyższy w górnictwie i kopalnictwie (o 13,8%). Spadek wystąpił w transporcie, gospodarce magazynowej i łączności (o 2,6%), handlu i naprawach (o 1,8%) oraz w hotelach i restauracjach (o 1,7%).

W porównaniu do ub. miesiąca przeciętne miesięczne wynagrodzenie znacząco wzrosło w górnictwie i kopalnictwie (o 13,5%) i przekroczyło przeciętne w województwie o 26,9%. W mniejszym stopniu płace zwiększyły się w jednostkach transportowych (o 5,5%) oraz budowlanych (o 3,7%). Najgłębszy spadek odnotowano w wytwarzaniu i zaopatrywaniu w energię elektryczną, gaz, wodę (o 13,9%). Spośród działów przetwórstwa przemysłowego o znaczącym udziale w zatrudnieniu wynagrodzenia powyżej średniej wojewódzkiej wypłacano w produkcji wyrobów z surowców niemetalicznych pozostałych (o 30,8%), natomiast znacznie poniżej – w produkcji odzieży i wyrobów futrzarskich (o 45,4%).

W okresie styczeń-lipiec br. przeciętna płaca ukształtowała się na poziomie 2072,93 zł i była o 6,1% wyższa niż przed rokiem. Wzrost płac odnotowano w większości sekcji - najwyższy w wytwarzaniu i zaopatrywaniu w energię elektryczną, gaz, wodę (o 10,5%).

Dynamika przeciętnego miesięcznego wynagrodzenia brutto w sektorze przedsiębiorstw
(przeciętne miesięczne 2000 = 100)



CENY

Wzrost cen towarów i usług konsumpcyjnych w I kwartale 2004 r. w stosunku do poziomu ubiegłorocznego w Świętokrzyskim wynosił 0,8% (w Polsce – 1,6%). Więcej niż przed rokiem płacili konsumenci za żywność i napoje bezalkoholowe (o 2,3%) oraz napoje alkoholowe i wyroby tytoniowe (o 1,9%). Wyższe były ceny towarów i usług związane z transportem (o 1,7%), mieszkaniem (o 1,5%) i zdrowiem (o 1,2%). Odnotowano natomiast spadek m.in. cen odzieży i obuwia (o 5,7%), artykułów i usług związanych z rekreacją i kulturą (o 0,6%) oraz opłat dotyczących edukacji (o 0,8%).

WYNIKI FINANSOWE PRZEDSIĘBIORSTW

W I półroczu br. wyniki finansowe uzyskane przez przedsiębiorstwa województwa świętokrzyskiego były znacznie korzystniejsze niż przed rokiem. Przychody z całokształtu działalności wzrosły w omawianym okresie o 14,5% i osiągnęły wartość 12343,1 mln zł. Zwiększeniu uległ także koszt ich uzyskania, który wyniósł 11838,1 mln zł, tj. o 11,5% więcej niż w 2003 r. Rezultatem większej dynamiki przychodów niż kosztów była istotna poprawa wyniku finansowego brutto, który ukształtował się na poziomie 511,3 mln zł i był prawie trzykrotnie wyższy niż w roku ubiegłym. Wynik finansowy netto wyniósł 412,9 mln zł wobec 79,0 mln zł przed rokiem, a rentowność obrotu netto zwiększyła się z 0,7% do 3,3%.

Odsetek przedsiębiorstw wykazujących zysk netto wzrósł w porównaniu z I półroczem 2003 r. o 12,4 pkt procentowe i wyniósł 68,3%.

Wyniki finansowe i podstawowe relacje ekonomiczne

Wyszczególnienie	2003	2004
	I - VI	
<i>w milionach złotych</i>		
Przychody z całokształtu działalności	10782,7	12343,1
w tym przychody ze sprzedaży produktów, towarów i materiałów	10476,1	12007,7
Koszty uzyskania przychodów z całokształtu działalności	10613,0	11838,1
w tym koszt własny sprzedanych produktów oraz wartość sprzedanych towarów i materiałów	10204,6	11413,3
Wynik na sprzedaży produktów, towarów i materiałów	271,6	594,4
Wynik na pozostałej działalności operacyjnej	31,2	42,1
Wynik na działalności finansowej	-133,1	-131,5
Wynik finansowy brutto	172,4	511,3
Wynik finansowy netto	79,0	412,9
<i>w %</i>		
Wskaźnik poziomu kosztów	98,4	95,9
Wskaźnik rentowności ze sprzedaży produktów, towarów i materiałów	2,6	5,0
Wskaźnik rentowności obrotu brutto	1,6	4,1
Wskaźnik rentowności obrotu netto	0,7	3,3
Wskaźnik płynności I stopnia	19,4	21,1
Wskaźnik płynności II stopnia	80,2	87,1

Lepsze wyniki finansowe niż w roku ubiegłym odnotowano w większości sekcji. Wyrażna poprawa nastąpiła w jednostkach przetwórstwa przemysłowego oraz górnictwa i kopalnictwa, w których wskaźnik rentowności obrotu netto ukształtował się odpowiednio na poziomie: 6,4% i 10,3%. Niższą rentowność netto niż w I półroczu 2003 r. odnotowano natomiast w budownictwie (minus 7,7%) oraz wytwarzaniu i zaopatrywaniu w energię elektryczną, gaz, wodę (2,8%).

Zwiększyła się płynność finansowa przedsiębiorstw. Wskaźnik płynności finansowej I stopnia wyniósł 21,1%, a II stopnia 87,1%.

NAKŁADY INWESTYCYJNE

W pierwszym półroczu br. inwestorzy z terenu województwa świętokrzyskiego na realizację nowych obiektów majątkowych oraz rozbudowę i modernizację istniejących przeznaczili kwotę 493,8 mln zł, tj. o 6,0% wyższą niż w analogicznym okresie 2003 r.

Nakłady inwestycyjne zrealizowane przez inwestorów sektora publicznego wyniosły 51,6 mln zł, co stanowiło 10,4% wartości nakładów ogółem. Inwestorzy sektora prywatnego wydatkowali 442,2 mln zł, tj. 89,6% wartości nakładów ogółem.

Z kwoty ogółem określającej nakłady inwestycyjne jednostki:

- transportu, gospodarki magazynowej i łączności zaangażowały 14,0 mln zł, co w odniesieniu do ub. roku stanowi 4-krotny wzrost;
- ochrony zdrowia i opieki społecznej wydatkowały 3,3 mln zł – prawie 4-krotnie więcej,
- prowadzące hotele i restauracje – 0,7 mln zł, tj. ponad 3-krotnie więcej,
- przemysłowe – 299,0 mln zł, tj. o 16,6% więcej.

Najniższą dynamikę nakładów inwestycyjnych odnotowano w firmach rolniczych, łowieckich i leśniczych oraz handlowych i usługowych, które przeznaczyły na nie odpowiednio o: 35,1% i 30,6% mniej niż w analogicznym okresie ub. roku.

W okresie styczeń-czerwiec 2004 r. inwestorzy rozpoczęli realizację 217 nowych inwestycji o łącznej wartości kosztorysowej 630, 2 mln zł (w roku ubiegłym – 195 inwestycji o wartości 161,3 mln zł).

MIESZKANIA

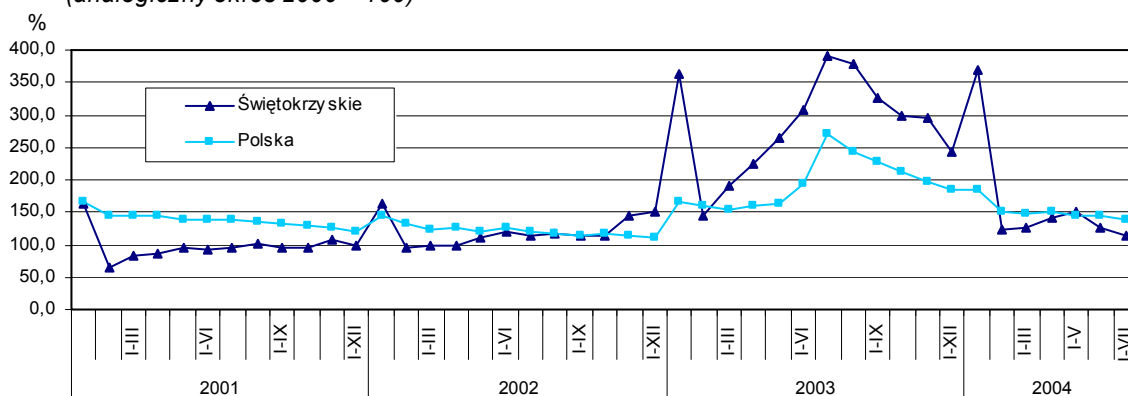
W sierpniu 2004 r. oddano do użytku 76 mieszkań, tj. o 60,2% mniej niż przed rokiem oraz o 24% więcej niż w ubiegłym miesiącu (w skali kraju mniej odpowiednio o: 21,3% i 11,0%).

Spadek liczby oddanych mieszkań odnotowano w budownictwie indywidualnym, w którym przekazano 75 mieszkań, tj. o 37,5% mniej niż przed rokiem. W budownictwie spółdzielczym przekazano 1 mieszkanie (tj. tyle samo co przed rokiem), natomiast w budownictwie na sprzedaż i wynajem, w budownictwie komunalnym oraz w społecznym czynszowym nie wykazano żadnych efektów mieszkaniowych.

Przeciętna powierzchnia użytkowa 1 mieszkania oddanego do użytku w sierpniu br. wyniosła 147,4 m² (była większa niż przed rokiem o 52,3%), w tym w budownictwie indywidualnym wzrosła do 146,6 m² (o 25,2 m²), a w budownictwie spółdzielczym do 210,0 m² (o 106,0 m²).

W sierpniu br. wydano pozwolenia na budowę 179 mieszkań, tj. o 10,5% mniej niż w tym samym miesiącu 2003 r. Wszystkie pozwolenia w sierpniu br. i 2003 r. wydano tylko w budownictwie indywidualnym. Rozpoczęto budowę 290 mieszkań (o 25,0% więcej niż przed rokiem), z tego w budownictwie indywidualnym – 189 (o 18,2% mniej niż przed rokiem) i na sprzedaż lub wynajem – 101 (w sierpniu poprzedniego roku rozpoczęto budowę tylko 1 mieszkania w tej formie budownictwa).

Dynamika mieszkań oddanych do użytku
(analogiczny okres 2000 = 100)



Liczba mieszkań przekazanych do użytku w ciągu 8 miesięcy br. wyniosła 1048 mieszkań, tj. o 70,2% mniej niż w takim samym okresie 2003 r. (w skali kraju mniej odpowiednio o 45,0%).

W strukturze mieszkań zmniejszył się udział mieszkań przekazanych przez inwestorów indywidualnych (z 88,3% do 76,6%) oraz zrealizowanych przez budownictwo spółdzielcze (z 5,6% do 3,4%) i komunalne (z 2,4% do 0,1%), zwiększył się natomiast odsetek mieszkań budowanych na sprzedaż lub wynajem (z 1,0% do 19,9%).

W okresie styczeń-sierpień br. wydano pozwolenia na budowę 1297 mieszkań, tj. o 12,5% mniej niż przed rokiem, z tego z budownictwie indywidualnym 1138 (o 12,6% mniej), w komunalnym – 29 (o 53,2% mniej), a w budownictwie na sprzedaż lub wynajem – 130 (tj. o 9,2% więcej).

PODMIOTY GOSPODARKI NARODOWEJ

Na koniec lipca 2004 r. w krajowym rejestrze urzędowym podmiotów gospodarki narodowej REGON województwa świętokrzyskiego zarejestrowane były 103602 podmioty (bez rolników indywidualnych), tj. o 1,7% więcej niż w lipcu 2003 r. i o 0,2% więcej niż w czerwcu br.

Jednostki sektora prywatnego stanowiły 96,3% wszystkich podmiotów w rejestrze, przy czym 84,3% tego sektora stanowiły osoby fizyczne prowadzące działalność gospodarczą.

W stosunku do lipca ub. roku o 208 zwiększyła się liczba spółek handlowych, których obecnie jest 3797, natomiast z 475 do 485 wzrosła liczba spółek handlowych z kapitałem zagranicznym. O 11 (do 54) zmniejszyła się liczba przedsiębiorstw państwowych, a z 548 do 546 zmalała liczba spółdzielni.

Jako podstawowy rodzaj prowadzonej działalności 38,6% zarejestrowanych podmiotów zadeklarowało działalność handlową, 12,2% - działalność z sekcji obsługa nieruchomości i firm; nauka, 11,1% - z sekcji budownictwo, a 9,5% - z sekcji przetwórstwo przemysłowe.

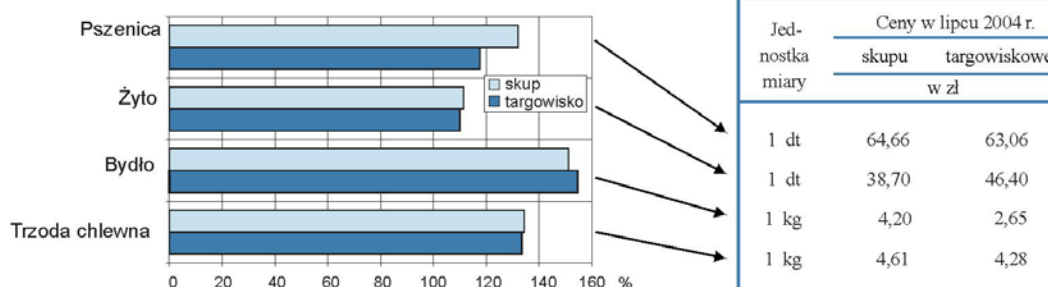
Najwięcej podmiotów działa na terenie miasta Kielc oraz w powiatach: kieleckim, ostrowieckim, skarżyskim i starachowickim, a najmniej w powiatach: włoszczowskim, pińczowskim oraz kazimierskim.

ROLNICTWO

Występujące częste opady deszczu oraz lokalnie burze połączone z gradem spowodowały zniszczenia w uprawach roślin. Niekorzystne warunki agrometeorologiczne wpłynęły na opóźnienie żniw.

Według wstępnego szacunku głównych ziemiopłodów rolnych produkcja zbóż podstawowych kształtuje się na poziomie 763,1 tys. ton, tj. większym o ok. 10% niż przed rokiem.

Dynamika cen skupu i targowiskowych niektórych produktów rolnych (lipiec 2003 = 100)



Na rynku podstawowych produktów rolnych w lipcu br. odnotowano:

- w porównaniu z poprzednim miesiącem:

- w skupie spadek cen pszenicy o 2,1%, żyta o 21,1% i żywca wołowego o 2,1%, natomiast wzrost cen żywca wieprzowego o 0,7%,
- na targowiskach wzrost cen pszenicy o 1,6%, żywca wołowego i wieprzowego odpowiednio o: 7,7% i 2,6%, natomiast spadek cen żyta o 3,1%,

• w odniesieniu do lipca 2003 r.:

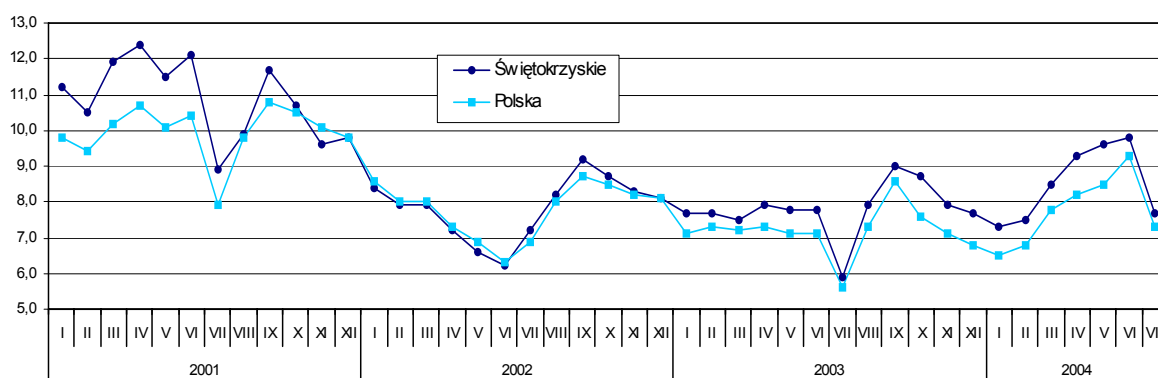
- w skupie wzrost cen pszenicy o 33,2%, żyta o 13,4%, żywca wołowego o 50,5% i wieprzowego o 34,8%,
- na targowiskach wzrost cen pszenicy o 18,0%, żyta o 11,1%, żywca wołowego i wieprzowego o: 55,0% i 34,2%, a spadek cen ziemniaków o 4,6%.

Ukształtowanie się cen produktów rolnych wpłynęło na spadek relacji cen skupu żywca wieprzowego do cen zestawu pasz w porównaniu z ubiegłym miesiącem o 21,4%, a wzrost w stosunku do analogicznego okresu poprzedniego roku o 30,5%.

W lipcu br. na wolnym rynku płacono za 1 prosię przeciętnie 110,00 zł, tj. więcej o 2,5% niż w ubiegłym miesiącu i o 43,5% niż w lipcu 2003 r. Przeciętnie za krowę płacono 1693,75 zł, tj. więcej o 4,5% niż w czerwcu br. i o 23,8% niż w analogicznym okresie ubiegłego roku.

Ceny jałówek wzrosły do 1080,00 zł, tj. o 4,0% w stosunku do poprzedniego miesiąca i o 24,3% w skali roku.

Relacja cen skupu^{a)} żywca wieprzowego do cen zestawu pasz^{b)}



a) Ceny bieżące bez VAT. b) Zestaw pasz obejmuje: 0,58 kg ziemniaków i 0,35 kg zbóż (wg cen targowiskowych) oraz 0,07 kg mieszanki „PT-2” (wg cen detalicznych).

POGŁOWIE BYDŁA

W czerwcu 2004 r. pogłowie bydła wyniosło 198,4 tys. sztuk i było o 8,1 tys. sztuk (o 4,0%) niższe od stanu notowanego w analogicznym okresie 2003 r., a w porównaniu z liczebnością stada w grudniu 2003 r. – wzrosło o 1,6 tys. sztuk (o 0,8%).

Pogłowie krów spadło do poziomu 105,8 tys. sztuk, tj. zmniejszyło się w porównaniu z czerwcem 2003 r. o 9,5 tys. sztuk (o 8,2%), a w stosunku do stanu w grudniu 2003 r. – o 7,4 tys. sztuk (o 6,5%).

W gospodarstwach indywidualnych pogłowie bydła wynosiło 197,4 tys. sztuk, tj. o 8,2 tys. sztuk (o 4,0%) mniej niż w czerwcu 2003 r., ale o 1,5 tys. sztuk (o 0,7%) więcej niż w grudniu ubiegłego roku.

Obsada bydła na 100 ha użytków rolnych wyniosła w czerwcu br. 31,3 sztuk, w tym krów 16,7 sztuk wobec 32,6 i 18,2 sztuk przed rokiem.

W strukturze stada bydła ogółem udział poszczególnych grup wiekowo-użytkowych w czerwcu 2004 r. wyniósł:

- cielęta w wieku poniżej 1 roku – 26,8% (tj. więcej o 1,5 pkt procentowego niż w analogicznym miesiącu ub. roku),
- młode bydło hodowlane i rzeźne w wieku 1-2 lat – 13,1% (tj. mniej o 0,7 pkt),
- krowy – 53,3% (mniej o 2,5 pkt),
- pozostałe bydło hodowlane i rzeźne w wieku 2 lat i więcej – 6,7% (więcej o 1,6 pkt niż przed rokiem).

Wyniki czerwcowego badania pogłowia bydła wskazują na utrzymywanie się tendencji spadkowych w jego chowie. Ograniczenie liczebności stada według stanu w czerwcu 2004 r. było następstwem niekorzystnych uwarunkowań ekonomicznych chowu bydła w latach poprzednich, a rejestrowany od kilku miesięcy br. sukcesywny i znaczący wzrost cen skupu żywca wołowego i mleka, przy jednoczesnym silnym wzroście cen pasz, nie poprawił opłacalności produkcji bydła rzeźnego i mlecznego na tyle, by spowodować podjęcie przez producentów działań w kierunku odbudowy stada.

Rynkowa podaż żywca wołowego w okresie pierwszych 6 miesięcy 2004 r., w porównaniu z analogicznym okresem 2003 r., wzrosła o 7,5%, a przeciętne ceny skupu i ceny targowiskowe 1 kg żywca wołowego zwiększyły się w tym czasie odpowiednio o 18,9% i o 11,4%.

Pogłowia bydła i owiec w 2004 r. (stan w czerwcu):

Wyszczególnienie	Ogółem			W tym gospodarstwa indywidualne		
	w sztukach	VI 2003=100	XII 2003=100	w sztukach	VI 2003=100	XII 2003=100
Bydło	198351	96,0	100,8	197368	96,0	100,7
Cielęta w wieku poniżej 1 roku	53253	102,0	122,3	53026	102,1	122,5
Młode bydło w wieku 1-2 lat	25944	90,7	79,5	25766	90,4	79,3
Bydło w wieku 2 lat i więcej	119154	94,8	98,8	118576	94,7	98,8
Krowy	105802	91,8	93,5	105282	91,7	93,4
w tym dojne	105486	91,8	93,2	104967	91,8	93,1
Owce	3954	90,2	96,9	3954	93,0	96,9
w tym maciorki jednoroczne i starsze	2278	100,4	91,0	2278	103,6	91,0

PRZEMYSŁ

W lipcu br. podmioty gospodarcze prowadzące działalność związaną z przemysłem wykazały przychody ze sprzedaży wyrobów i usług w wysokości 1259,7 mln zł (w bieżących cenach bazowych). Licząc w cenach stałych, produkcja sprzedana przemysłu była wyższa o 1,9% w stosunku do lipca ub. roku oraz o 2,7% w odniesieniu do poprzedniego miesiąca. *W kraju była większa o 6,0% niż przed rokiem, ale mniejsza o 4,0% niż przed miesiącem.*

Wysoką dynamiką przychodów w skali roku charakteryzowało się górnictwo i kopalnictwo, podczas gdy w pozostałych sekcjach rosły one wolniej i przekroczyły tylko nieznacznie poziom ubiegłoroczny.

Dynamika produkcji sprzedanej w lipcu (ceny stałe)	VI 2004 =100	VII 2003 =100	I-VII 2003=100
Przemysł:	102,7	101,9	116,5
z tego:			
Górnictwo i kopalnictwo	95,5	109,8	139,3
Przetwórstwo przemysłowe	102,4	101,8	117,9
Wytwarzanie i zaopatrywanie w energię elektryczną, gaz, wodę	108,8	100,1	99,4

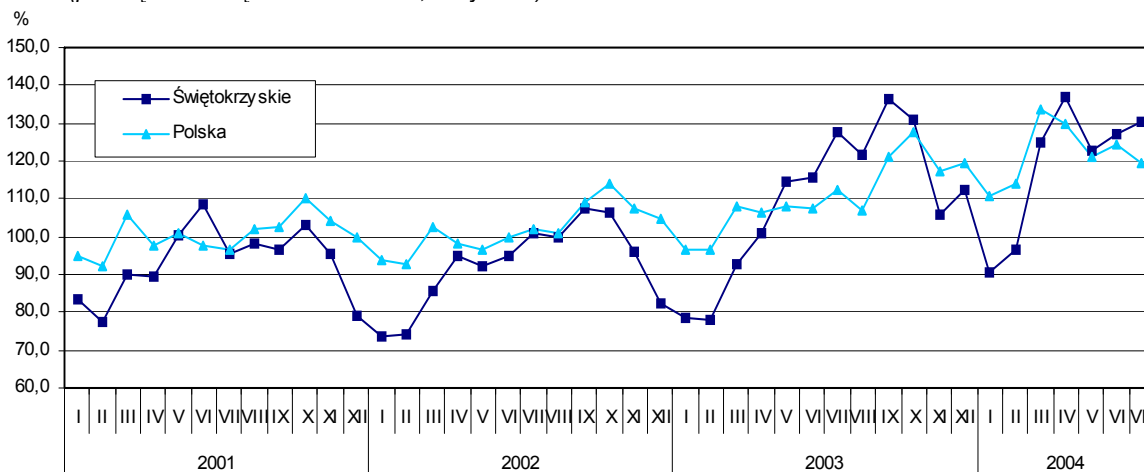
Największy wzrost produkcji sprzedanej w lipcu br. w porównaniu do analogicznego okresu ub. roku wystąpił w działach:

- produkcja skór wyprawionych i wyrobów z nich – o 136,8%,
- produkcja metalowych wyrobów gotowych - o 48,6%,
- produkcja wyrobów chemicznych - o 29,4%.

Spadek produkcji sprzedanej wystąpił m.in. w produkcji drewna i wyrobów z drewna, produkcji wyrobów gumowych i z tworzyw sztucznych, produkcji pojazdów mechanicznych, przyczep i naczep, produkcji mebli; pozostałej działalności produkcyjnej.

Wydajność pracy mierzona produkcją sprzedaną na 1 zatrudnionego (w bieżących cenach bazowych) wyniosła 21082 zł i licząc w cenach stałych była o 16,5% wyższa niż w lipcu ub. roku.

Dynamika produkcji sprzedanej przemysłu (przeciętna miesięczna 2000 = 100; ceny stałe)



W okresie 7 miesięcy br. zrealizowana sprzedaż przekroczyła poziom z roku ubiegłego o 16,5%, w tym w górnictwie i kopalnictwie o 39,3%, a w przetwórstwie przemysłowym o 17,9%.

Z wyrobów objętych badaniem w jednostkach dużych wzrost produkcji w lipcu 2004 r. w stosunku do analogicznego okresu ub. roku odnotowano m.in. w:

- płytkach ceramicznych (ściennych, podłogowych, kaflach itp.) i płytach chodnikowych – o 39,2%,
- tarcicy iglastej – o 15,4%,
- kruszywie mineralnym łamanym zwykłym – o 13,8%,
- nawozach wapniowych i wapniowo-magnezowych – o 8,5%.

Ubiegłorocznego poziomu nie osiągnięto m.in. w produkcji: masła oraz innych tłuszczów otrzymywanych ze świeżego mleka, sera świeżego niedojrzewającego i twarogu, mleka płynnego przetworzonego oraz cementu.

BUDOWNICTWO

W sierpniu 2004 r. przedsiębiorstwa budowlane zrealizowały przychód ze sprzedaży produkcji i usług w kwocie 182,4 mln zł (w bieżących cenach bazowych). W odniesieniu do sierpnia ub. roku odnotowano spadek przychodów o 15,2%, a w porównaniu do lipca br. wzrost o 1,0%.

Produkcja budowlano-montażowa w sierpniu 2004 r. ukształtowała się na poziomie 146,8 mln zł, tj. licząc w cenach bieżących niższym o 8,7% niż przed rokiem, ale o 7,5% wyższym niż przed miesiącem.

Udział produkcji budowlano-montażowej w ogólnej kwocie przychodów ze sprzedaży budownictwa w sierpniu br. wyniósł 80,5% i był wyższy o 5,8 pkt procentowego niż w analogicznym miesiącu ub. roku.

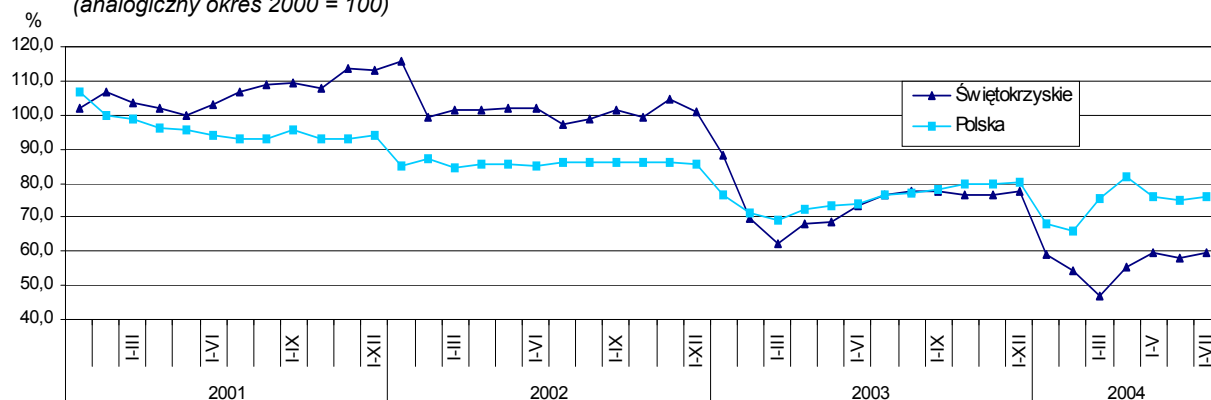
Odnotowano znaczny wzrost produkcji budowlano-montażowej w stosunku do sierpnia 2003 r. w jednostkach zajmujących się wykonaniem budowlanych robót wykończeniowych – o 134,2%. W pozostałych jednostkach nastąpił spadek przychodów.

Roboty inwestycyjno-modernizacyjne stanowiły 81,9 ogólnej produkcji budowlano-montażowej, tj. o 0,2 pkt procentowego mniej niż przed rokiem.

Przychód ze sprzedaży wyrobów i usług na jednego zatrudnionego w budownictwie w sierpniu 2004 r. wyniósł 19771 zł i był niższy o 8,9% w porównaniu z sierpniem ub. roku.

Wartość produkcji budowlano-montażowej zrealizowanej w okresie 8 miesięcy br. wyniosła 940,8 mln zł i była w skali roku niższa o 9,6%. Zanotowano wzrost (o 10,4 pkt procentowych) jej udział w przychodach budownictwa – do poziomu 78,5%.

Dynamika produkcji sprzedanej budownictwa (analogiczny okres 2000 = 100)



HANDEL

Sprzedaż hurtowa zrealizowana w lipcu br. przez przedsiębiorstwa handlowe i niehandlowe wyniosła 956,8 mln zł i w porównaniu do lipca 2003 r. była wyższa o 14,2%, a w relacji do czerwca br. o 1,1%.

W przedsiębiorstwach handlowych w omawianym miesiącu sprzedaż hurtowa wyniosła 851,3 mln zł, tj. była o 15,8% wyższa niż przed rokiem i o 0,6% niższa w niż w poprzednim miesiącu.

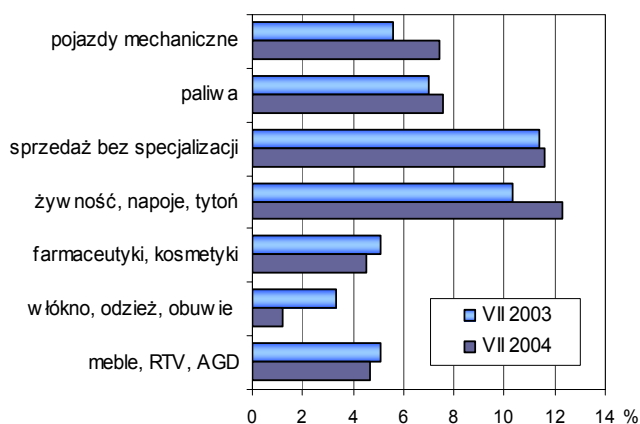
Sprzedaż detaliczna zrealizowana w lipcu br. przez przedsiębiorstwa handlowe i niehandlowe wyniosła 345,7 mln zł i przekroczyła o 13,9% poziom sprzedaży z analogicznego miesiąca ub. roku oraz o 3,4% ubiegłomiesięczny.

Podmioty należące do sekcji handel i naprawy osiągnęły wartość sprzedaży detalicznej w kwocie 271,5 mln zł, tj. o 8,8% większą niż przed rokiem oraz o 7,1% w stosunku do czerwca br.

Wysokie dynamiki sprzedaży detalicznej w odniesieniu do lipca ub. roku odnotowano m.in. w grupach: pojazdy mechaniczne (o 49,3%), paliwa (o 24,0%), żywność, napoje, tytoń (o 35,9%), meble, RTV, AGD (o 5,4%), niższe natomiast w grupach: włókno, odzież, obuwie (o 56,5%), farmaceutyki, kosmetyki (o 0,4%) i prasa, książki (o 7,5%).

W okresie siedmiu miesięcy 2004 r. przedsiębiorstwa handlowe i niehandlowe w porównaniu z analogicznym okresem 2003 r. zwiększyły sprzedaż detaliczną o 27,3%, natomiast hurtową o 19,3%. W firmach handlowych wzrost wartości sprzedaży wyniósł odpowiednio: 21,1% i 23,3%.

Udział sprzedaży detalicznej wybranych grup branżowych w sprzedaży detalicznej ogółem w lipcu 2004 r.



WYBRANE DANE O WOJEWÓDZTWIE ŚWIĘTOKRZYSKIM

Wyszczególnienie a – 2003 b – 2004		I	II	III	IV	V	VI	VII	VIII	IX	X	XI	XII
Ludność¹⁾ (w tys. osób)	a	.	.	1294,2	.	.	1293,2	.	.	1292,5	.	.	1291,6
	b	.	.	1291,1					
Bezrobotni zarejestrowani¹⁾ (w tys. osób).....	a	135,2	135,8	135,4	131,1	126,9	125,0	125,3	123,9	122,0	121,3	123,5	126,5
	b	131,6	132,2	132,0	128,9	126,4	125,5	124,6					
Stopa bezrobocia¹⁾²⁾³⁾ (w %)	a	23,1	23,2	23,2	22,6	22,0	21,8	21,8	21,6	21,3	21,3	21,6	22,0
	b	22,7	22,8	22,8	22,4	22,0	21,9	21,8					
Oferty pracy (w ciągu miesiąca)	a	1377	1296	1550	2958	2290	2199	2864	3100	3299	2615	1255	959
	b	1615	1758	1992	2066	1453	2417	2312					
Liczba bezrobotnych na 1 ofertę pracy¹⁾	a	361	417	403	230	506	301	256	215	290	391	791	1172
	b	381	391	232	421	401	298	526					
Przeciętne zatrudnienie w sektorze przedsiębiorstw⁴⁾ (w tys. osób)	a	104,1	103,6	103,7	103,3	103,4	104,3	104,5	104,5	104,7	103,5	101,9	100,6
	b	100,9	100,4	100,5	101,0	101,3	101,8	102,2					
poprzedni miesiąc=100.....	a	98,7	99,5	100,1	99,6	100,1	100,9	100,2	100,1	100,1	98,9	98,5	98,7
	b	100,2	99,5	100,1	100,6	100,3	100,5	100,4					
analogiczny miesiąc poprzedniego roku=100.....	a	94,8	94,2	95,0	95,1	95,6	96,5	97,4	97,4	97,5	96,1	95,4	95,4
	b	96,9	96,8	96,8	97,8	98,0	97,6	97,8					
Przeciętne miesięczne wynagrodzenie brutto w sektorze przedsiębiorstw⁴⁾ (w zł)	a	1884,54	1856,72	1951,02	2006,33	1904,00	1951,66	2017,10	2060,66	2023,33	2064,59	2154,01	2122,44
	b	1994,31	1969,58	2183,77	2122,73	2060,95	2094,21	2095,36					
poprzedni miesiąc=100.....	a	93,2	98,5	105,1	102,8	94,9	102,5	103,4	102,2	98,2	102,0	104,3	98,5
	b	94,0	98,8	110,9	97,2	97,1	101,6	100,1					
analogiczny miesiąc poprzedniego roku=100.....	a	99,8	100,1	99,9	98,9	94,8	102,4	99,7	105,3	103,3	104,2	104,1	104,9
	b	105,8	106,1	111,9	105,8	108,2	107,3	103,9					
Mieszkania oddane do użytku (od początku roku)	a	221	469	794	1090	1445	2117	3323	3514	3623	3742	3943	4480
	b	226*	403*	530*	685*	812*	875*	975	1048				
analogiczny okres poprzedniego roku=100	a	223,2	151,8	190,9	228,0	240,8	260,1	342,2	324,5	286,2	265,8	205,7	162,7
	b	102,3	85,9	66,8	62,8	56,2	41,3	29,3	29,8				
Nakłady inwestycyjne⁵⁾ (w tys. zł; ceny bieżące)	a	465769	.	.	718368	.	.	971033
	b	493833	.					
analogiczny okres poprzedniego roku=100	a	62,6	.	.	67,7	.	.	68,4
(ceny bieżące)	b	106,0	.					
Produkcja sprzedana przemysłu⁴⁾ (ceny stałe)													
poprzedni miesiąc=100.....	a	95,1	99,3	118,8	108,7	113,7	100,4	110,8	94,9	112,5	95,7	80,8	106,5
	b	80,7	106,0	129,9	109,5	89,4	103,5	103,4*	100,0				
analogiczny miesiąc poprzedniego roku=100.....	a	107,0	105,1	108,0	106,3	124,6	121,8	127,0	121,6	127,0	123,1	110,0	136,1
	b	115,4	123,3	134,8	135,8	106,8	110,0	102,6*	108,2				

1) Stan w końcu okresu. 2) Udział zarejestrowanych bezrobotnych w cywilnej ludności aktywnej zawodowo. 3) Dane wstępne za 2003 r. 4) W przedsiębiorstwach z większą od 9 liczbą pracujących. 5) W przedsiębiorstwach z większą od 49 liczbą pracujących.

UWAGA: Znak „*” oznacza, że dane zostały zmienione w stosunku do już opublikowanych.

WYBRANE DANE O WOJEWÓDZTWIE ŚWIĘTOKRZYSKIM

Wyszczególnienie a – 2003 b – 2004		I	II	III	IV	V	VI	VII	VIII	IX	X	XI	XII
Produkcja budowlano-montażowa¹⁾ (ceny bieżące)													
poprzedni miesiąc=100.....	a	49,9	58,3	143,8	126,0	111,4	118,2	109,4	87,6	105,3	114,3	83,4	126,5
	b	32,5	104,8	130,7	154,6	70,3	113,6	121,8	107,5				
analogiczny miesiąc poprzedniego roku=100.....	a	95,0	68,1	73,7	80,7	90,6	98,3	108,3	80,7	80,3	83,9	71,7	84,5
	b	54,9	98,8	89,8	110,2	69,5	66,9	74,4	91,3				
Sprzedaż detaliczna towarów¹⁾ (ceny bieżące)													
poprzedni miesiąc=100.....	a	78,2	90,8	126,8	108,9*	104,8	95,6*	110,2	97,2	101,5	107,6	88,1	120,2
	b	70,5	106,4	129,7	133,0	73,5	103,0	103,4					
analogiczny miesiąc poprzedniego roku=100.....	a	106,5	95,3	97,2	108,1	110,4	105,5	102,4	98,5	106,3	116,8	110,4	121,0
	b	109,2	128,0	130,9	160,2	112,3	121,3	113,9					
Wskaźnik cen towarów i usług konsumpcyjnych²⁾													
analogiczny miesiąc poprzedniego roku=100.....	a	.	.	100,1	.	.	99,8	.	.	100,2	.	.	100,8
	b	.	.	100,8					
Wskaźnik cen skupu ziarna zbóż:													
poprzedni miesiąc=100.....	a	105,2	102,4	99,5	102,0	107,1	104,9	93,0	91,6	101,6	103,2	112,2	112,9
	b	109,6	98,2	97,8	99,1	102,1	101,3	89,6					
analogiczny miesiąc poprzedniego roku=100.....	a	100,5	105,4	96,1	109,1	115,7	120,9	112,8	102,4	105,8	105,1	127,7	139,1
	b	144,9	138,9	136,6	132,7	126,4	122,0	117,7					
Wskaźnik cen skupu żywca rzeźnego wołowego:													
poprzedni miesiąc=100.....	a	90,1	93,2	101,8	105,8	94,9	100,0	100,4	96,8	99,3	104,1	103,9	97,6
	b	100,4	103,2	105,1	103,2	116,7	115,6	97,9					
analogiczny miesiąc poprzedniego roku=100.....	a	100,7	96,8	94,9	97,3	95,9	96,5	98,9	88,5	89,9	95,9	99,7	87,3
	b	97,3	107,7	111,2	108,5	133,5	154,3	150,5					
Wskaźnik cen skupu żywca rzeźnego wieprzowego:													
poprzedni miesiąc=100.....	a	100,6	98,7	96,6	108,1	95,4	105,1	111,4	103,5	105,1	90,3	94,9	99,1
	b	97,5	106,2	115,6	105,0	102,3	112,8	100,7					
analogiczny miesiąc poprzedniego roku=100.....	a	72,3	74,7	69,9	80,1	100,7	88,4	92,4	95,4	108,5	103,7	101,6	100,6
	b	103,7	111,6	133,6	129,7	139,0	149,2	134,8					
Relacje cen skupu³⁾ żywca wieprzowego do cen 1 kg zestawu pasz⁴⁾													
	a	7,7	7,7	7,5	7,9	7,8	7,8	5,9	7,9	9,0	8,7	7,9	7,7
	b	7,3	7,5	8,5	9,3	9,6	9,8	7,7					
Wskaźnik rentowności obrotu w przedsiębiorstwach⁵⁾													
brutto ⁶⁾ (w %)	a	.	.	-1,9	.	.	1,6	.	.	3,3	.	.	2,7
	b	.	.	1,1	.	.	4,1	.					
netto ⁷⁾ (w %)	a	.	.	-2,5	.	.	0,7	.	.	2,4	.	.	1,8
	b	.	.	0,4	.	.	3,3	.					
Podmioty gospodarki narodowej⁸⁾													
.....	a	99734	100149	100420	100859	101106	101524	101862	102205	102559	102930	103195	103679
	b	102684	102890	102934	103114	103254	103420	103602					
w tym spółki handlowe	a	3460	3479	3504	3529	3541	3570	3589	3599	3614	3627	3644	3669
	b	3860	3703	3716	3728	3746	3769	3797					
w tym z udziałem kapitału zagranicznego	a	466	468	470	470	470	473	475	478	480	480	481	478
	b	478	480	480	480	482	484	485					

1) W przedsiębiorstwach z większą od 9 liczbą pracujących. 2) W kwartale. 3) Ceny bieżące bez VAT. 4) Zestaw pasz obejmuje: 0,58 kg ziemniaków i 0,35 kg zbóż (wg cen targowiskowych) oraz 0,07 kg mieszanki „PT-2” (wg cen detalicznych).

5) Z większą od 49 liczbą pracujących: dane są prezentowane narastająco.

6) Relacja wyniku finansowego brutto do przychodów z całokształtu działalności.

7) Relacja wyniku finansowego netto do przychodów z całokształtu działalności.

8) W rejestrze REGON, bez rolników indywidualnych; stan w końcu okresu.

UWAGA: Znak „*” oznacza, że dane zostały zmienione w stosunku do już opublikowanych.