



Urząd Statystyczny
w Kielcach

KOMUNIKAT

o sytuacji społeczno - gospodarczej
województwa świętokrzyskiego

8

Sierpień 2004

e-mail: sekretariat@stat.gov.pl

tel. (41) 361-15-42

<http://www.stat.gov.pl/urzedz/kielce>

- Sierpniowe tempo dynamiki sprzedaży wyrobów i usług w przemyśle było nieznacznie mniejsze niż przed miesiącem głównie na skutek obniżenia dynamiki przychodów w przetwórstwie przemysłowym. Zrealizowane przychody ze sprzedaży znacznie jednak przewyższały poziom ubiegłoroczny.
- Mimo spowolnienia dynamiki sprzedaży produkcji budowlano-montażowej w sierpniu br., osiągnięta wartość sprzedaży uległa znacznej poprawie w skali roku, choć nadal była mniejsza niż w analogicznym miesiącu ub. roku.
- Liczba przekazanych do użytku mieszkań była mniejsza niż przed miesiącem i przed rokiem.
- Na rynku rolnym w sierpniu br. odnotowano spadek cen zbóż, ziemniaków i żywca wołowego zarówno w skupie, jak i na targowiskach, a także cen wolnorynkowych żywca wieprzowego, krów i jałówek. Wzrosły natomiast ceny skupu żywca wieprzowego oraz ceny psziąt. W skali roku utrzymał się wzrost cen produktów roślinnych (z wyjątkiem cen skupu zbóż) oraz pochodzenia zwierzęcego.
- Z lipcowego badania stanu pogłowia trzody chlewnej wynika utrzymywanie się trendu spadkowego w chowie świń.
- Po ubiegłomiesięcznym wzroście zatrudnienia, w sierpniu br. zaznaczył się niewielki jego spadek. Redukcje zatrudnienia nastąpiły w: przetwórstwie przemysłowym, handlu, wytwarzaniu i zaopatrywaniu w energię elektryczną, gaz, wodę, natomiast więcej osób niż przed miesiącem zatrudniały: budownictwo, transport oraz jednostki związane z obsługą nieruchomości i firm.
- Utrzymuje się tendencja stopniowego zmniejszania się poziomu bezrobocia rejestrowanego, a liczba poszukujących pracy w sierpniu br. tylko nieznacznie przewyższała poziom sprzed roku.
- Odnotowano wzrost przeciętnego miesięcznego wynagrodzenia brutto. W porównaniu do lipca br. największy wzrost poziomu płac odnotowano w górnictwie i kopalnictwie oraz obsłudze nieruchomości i firm, natomiast ich obniżenie - w transporcie, handlu i naprawach.

UWAGI

Prezentowane w Komunikacie dane:

- o pracujących, zatrudnieniu, wynagrodzeniach – w ujęciu miesięcznym - dotyczą podmiotów gospodarczych, w których liczba pracujących przekracza 9 osób,
- o przychodach ze sprzedaży produkcji przemysłu i budownictwa, sprzedaży detalicznej i hurtowej towarów – w ujęciu miesięcznym - dotyczą podmiotów gospodarczych, w których liczba pracujących przekracza 9 osób,
- o wynikach finansowych przedsiębiorstw – w ujęciu kwartalnym – dotyczą podmiotów gospodarczych prowadzących księgi rachunkowe (z wyjątkiem łowiectwa, leśnictwa, rybołówstwa i rybactwa, pośrednictwa finansowego oraz szkół wyższych), w których liczba pracujących przekroczyła 49 osób,
- o nakładach inwestycyjnych – w ujęciu kwartalnym – dotyczą podmiotów gospodarczych (bez względu na rodzaj działalności) prowadzących księgi rachunkowe, w których liczba pracujących przekracza 49 osób.

Dane w ujęciu wartościowym oraz wskaźniki struktury podano w cenach bieżących. Wskaźniki dynamiki zaprezentowano na podstawie wartości w cenach bieżących, z wyjątkiem przemysłu, dla którego podano je na podstawie wartości w cenach stałych (średnie ceny bieżące 2000 r.).

LUDNOŚĆ

Liczba ludności w województwie świętokrzyskim wg stanu na 30 VI 2004 r. wyniosła 1290,2 tys. osób i w stosunku do stanu na 30 VI 2003 r. zmalała o 3,1 tys. Saldo migracji stałej pozostało ujemne i wyniosło – 1,0 tys. osób wobec – 1,2 tys. na 30 VI 2003 r. Wzrosło natomiast saldo migracji zagranicznej z ujemnego na dodatnie. Oznacza to, że więcej osób z zagranicy zameldowało się na pobyt stały niż wymeldowało się z pobytu stałego za granicę.

Według stanu na 30 VI 2004 r. zarejestrowano 5,7 tys. urodzeń żywych, tj. o 0,1 tys. mniej w stosunku do analogicznego okresu roku poprzedniego. Współczynnik urodzeń utrzymał się na poziomie I półrocza roku ubiegłego i wyniósł 8,8‰. Zmarło 6,9 tys. osób, tj. o 0,3 tys. mniej w porównaniu do stanu na 30 VI 2003 r. Ogólny współczynnik zgonów kształtował się na poziomie 10,6‰ wobec 11,0‰ w analogicznym okresie roku ubiegłego.

Współczynnik przyrostu naturalnego za pierwsze półrocze 2004 r. był nadal ujemny i wyniósł minus 1,8‰ (przed rokiem – minus 2,2‰).

Liczba zgonów była o 1,1 tys. większa niż liczba urodzeń żywych (przed rokiem różnica ta wyniosła 1,4 tys.).

Zmalała umieralność niemowląt w stosunku do analogicznego okresu roku ubiegłego. Współczynnik umieralności niemowląt liczony na 1000 urodzeń żywych wyniósł 4,9‰ (wobec 8,2‰ na 30 VI 2003 r.).

Na przestrzeni I półrocza 2004 roku zawarto 2,4 tys. małżeństw (tyle samo, ile w analogicznym okresie ubiegłego roku).

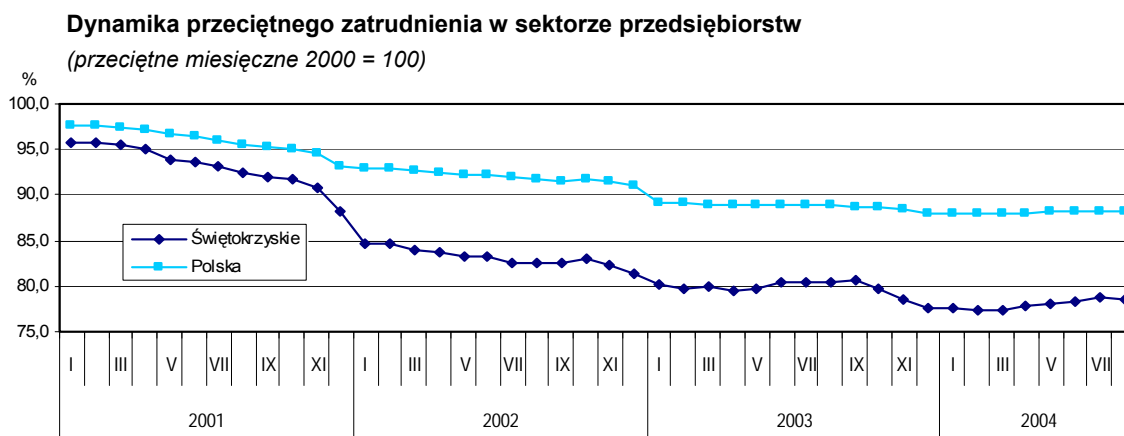
RYNEK PRACY

ZATRUDNIENIE

Przeciętne zatrudnienie w sektorze przedsiębiorstw w sierpniu br. ukształtowało się na poziomie 101958 osób i było niższe niż przed rokiem oraz przed miesiącem odpowiednio o: 2,5% i 0,2%. *W kraju w stosunku do sierpnia ub. roku obniżyło się o 0,8%, a w porównaniu z lipcem br. - o 0,2%.*

W sektorze publicznym pracowało 17726 osób, tj. mniej zarówno w porównaniu do ubiegłego roku, jak i miesiąca kolejno o: 10,3% i 0,3%, natomiast w sektorze prywatnym – 84232 osoby, co stanowi mniej odpowiednio o: 0,6% i 0,2%.

Wzrost przeciętnego zatrudnienia w porównaniu z sierpniem ub. roku odnotowano w sekcjach: hotele i restauracje (o 2,8%), handel i naprawy (o 1,8%), górnictwo i kopalnictwo (o 1,0%). Największe redukcje wystąpiły w wytwarzaniu i zaopatrywaniu w energię elektryczną, gaz, wodę (o 7,7%) oraz w budownictwie (o 7,0%). Spośród działów przetwórstwa przemysłowego o znaczącym udziale w zatrudnieniu wyraźnie wzrosło ono w produkcji wyrobów z metali (o 14,9%), natomiast spadło w produkcji maszyn i urządzeń (o 8,5%).



W porównaniu do lipca br. przeciętne zatrudnienie zwiększyło się w: górnictwie i kopalnictwie (o 0,7%), obsłudze nieruchomości i firm; nauce (o 0,6%), budownictwie (o 0,5%), transporcie, gospodarce magazynowej i łączności (o 0,2%), natomiast spadek odnotowano w: przetwórstwie przemysłowym (o 0,4%), handlu i naprawach (o 0,3%) oraz wytwarzaniu i zaopatrywaniu w energię elektryczną, gaz, wodę (o 0,1%).

W okresie styczeń-sierpień br. przeciętne zatrudnienie ukształtowało się na poziomie 101615 osób i było o 2,8% niższe niż przed rokiem. W skali roku wzrosło ono w handlu i naprawach (o 0,9%), a w pozostałych sekcjach zaznaczył się spadek – najgłębszy w budownictwie (o 14,5%).

BEZROBOCIE

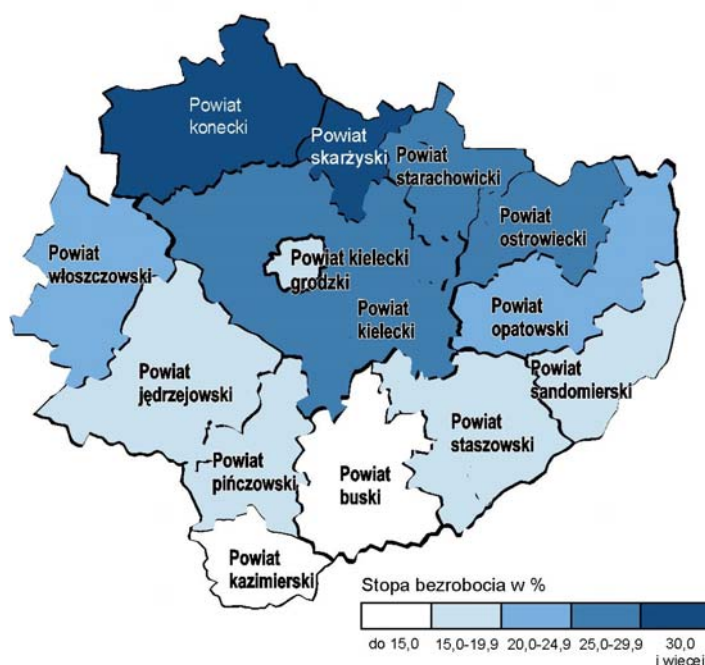
Liczba bezrobotnych zarejestrowanych w urzędach pracy województwa świętokrzyskiego wyniosła w końcu sierpnia br. 124038 osób i była o 0,1% wyższa niż przed rokiem, natomiast w stosunku do poprzedniego miesiąca była o 0,4% niższa.

W sierpniu br. w powiatowych urzędach pracy zarejestrowano 8143 osoby, (tj. o 8,2% więcej niż przed rokiem i o 8,7% mniej niż w lipcu br.), natomiast z ewidencji wyłączono 8692 osoby, (tj. mniej o 2,1% niż w sierpniu ub. roku i o 11,4% niż przed miesiącem). Główną przyczyną wyrejestrowania było podjęcie pracy – 44,8% osób. Nie potwierdziło gotowości do pracy 2859 osób, a 700 rozpoczęło szkolenie lub staż.

Wyszczególnienie	Bezrobotni (w tys.)			
	stan na koniec VIII 2004	napływ w miesiącu	odpływ w miesiącu	stopa bezrobocia (w %)
Polska	3005,7	208,1	244,8	19,1
Świętokrzyskie	124,0	8,1	8,7	21,7

Stopa bezrobocia rejestrowanego w 2004 r.

Stan w końcu sierpnia



Spośród ogółu bezrobotnych:

- 70,5% stanowiły osoby wcześniej pracujące (przed rokiem – 71,5%),
- 50,5% to kobiety (w roku ubiegłym – 49,8%),
- 54,3% to zamieszkali na wsi (przed rokiem – 54,1%),
- 85,8% nie posiadało prawa do zasiłku (przed rokiem – 85,5%).

Urzędy pracy miały do dyspozycji w sierpniu br. 1616 ofert pracy, tj. mniej o 47,9% niż przed rokiem i o 30,1% niż w ubiegłym miesiącu. W końcu miesiąca na 1 ofertę pracy przypadało 537 bezrobotnych.

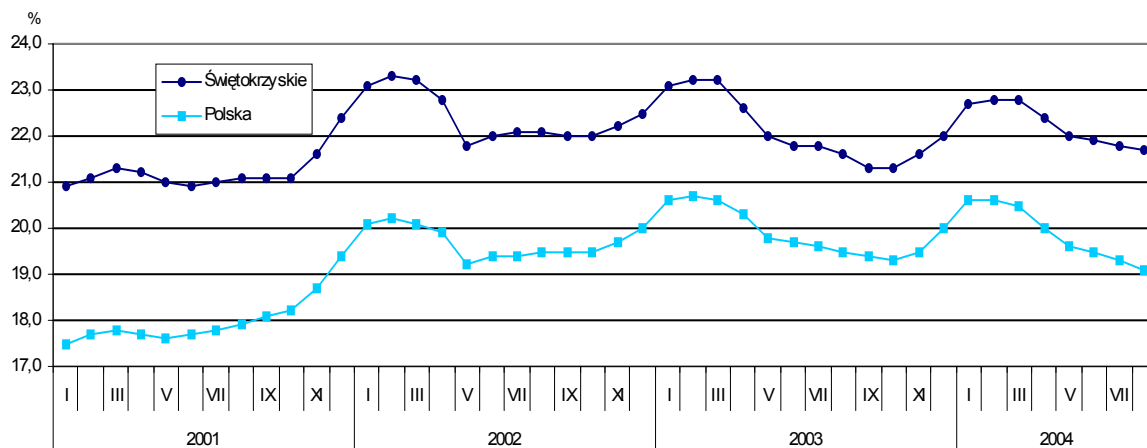
Stopa bezrobocia rejestrowanego ukształtowała się na poziomie 21,7% wobec 21,6% przed rokiem i 21,8% przed miesiącem. Powiatami o najwyższej stopie bezrobocia były: skarżyski (32,5%) i konecki (31,7%). Najniższą odnotowano w powiatach: buskim (11,8%) i kazimierskim (14,1%).

Wskaźnik krajowy wyniósł 19,1% i obniżył się o 0,4 pkt w zestawieniu z analogicznym miesiącem ub. roku oraz o 0,2 pkt w porównaniu do poprzedniego miesiąca.

W ramach aktywnych form przeciwdziałania bezrobociu przy pracach interwencyjnych pracowało w końcu miesiąca sprawozdawczego 1615 osób, a przy robotach publicznych – 511 osób.

Zgłoszenia zwolnień w najbliższym czasie zapowiedziało 12 zakładów (9 z sektora prywatnego) – łącznie 371 pracowników.

Stopa bezrobocia rejestrowanego^{a)} Stan w końcu miesiąca



a) Dla lat 2001-2003 dane zostały zweryfikowane w stosunku do wcześniej publikowanych po uwzględnieniu zmiany w liczbie pracujących w rolnictwie indywidualnym, dokonanej na podstawie wyników Narodowego Spisu Powszechnego Ludności i Mieszkań 2002 oraz Powszechnego Spisu Rolnego 2002.

WYNAGRODZENIA

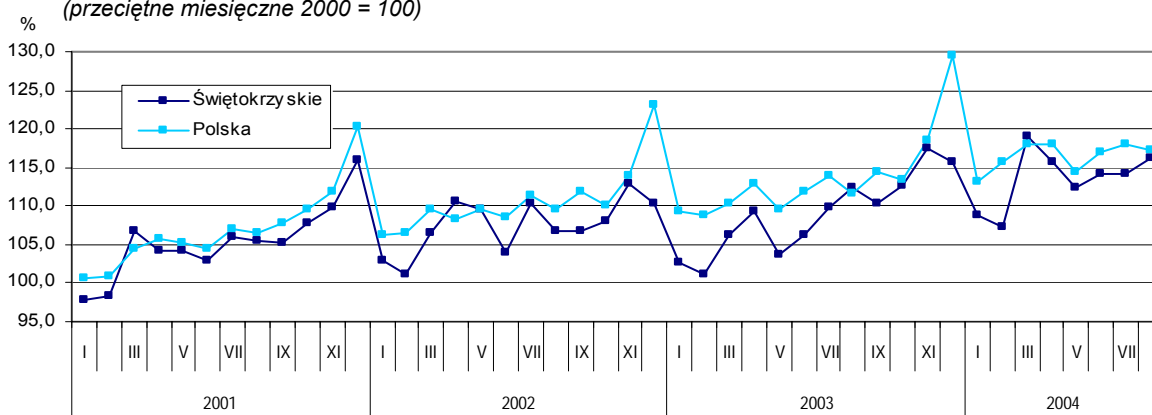
Przeciętne miesięczne wynagrodzenie brutto w sektorze przedsiębiorstw w sierpniu br. ukształtowało się na poziomie 2129,67 zł (88,3% średniej płacy krajowej) i było o 3,3% wyższe niż w ubiegłym roku i o 1,6% niż w lipcu br. W kraju wyniosło ono 2412,66 zł i w porównaniu do sierpnia ub. roku wzrosło o 5,1%, natomiast w stosunku do poprzedniego miesiąca obniżyło się o 0,6%.

W sektorze publicznym przeciętna płaca wyniosła 2295,48 zł i była o 0,8% niższa niż przed rokiem oraz o 1,1% wyższa niż przed miesiącem. Zatrudnieni w sektorze prywatnym otrzymali 2094,78 zł, tj. więcej zarówno w stosunku do sierpnia ub. roku, jak i lipca br. kolejno o: 4,7% i 1,8%.

W skali roku wzrost płac odnotowano w większości sekcji – najwyższy w górnictwie i kopalnictwie (o 16,5%). Spadek odnotowano tylko w handlu i naprawach (o 10,0%). Wśród działów przetwórstwa przemysłowego o znacznym udziale w zatrudnieniu wyraźnie zwiększyły się płace w produkcji artykułów spożywczych i napojów (o 15,3%).

W porównaniu do lipca br. największy wzrost poziomu wynagrodzeń odnotowano w górnictwie i kopalnictwie (o 6,8%) oraz obsłudze nieruchomości i firm; nauce (o 6,4%), a spadek w transporcie, gospodarce magazynowej i łączności (o 2,0%) oraz handlu i naprawach (o 1,7%).

Dynamika przeciętnego miesięcznego wynagrodzenia brutto w sektorze przedsiębiorstw (przeciętne miesięczne 2000 = 100)



W sierpniu br. wynagrodzenie znacznie wyższe od przeciętnego w województwie odnotowano w sekcjach: wytwarzanie i zaopatrywanie w energię elektryczną, gaz, wodę (o 39,4%) oraz górnictwo i kopalnictwo (o 33,5%). Najmniej płacono w hotelach i restauracjach (o 26,3% poniżej średniej) oraz handlu i naprawach (o 21,3%). Spośród działów przetwórstwa przemysłowego o dużym udziale w zatrudnieniu płacę wyraźnie przekraczającą przeciętną wypłacono w produkcji wyrobów z surowców niemetalicznych pozostałych (o 33,9%), natomiast znacznie poniżej – w produkcji odzieży i wyrobów futrzarskich (o 47,5%).

W okresie styczeń-sierpień br. przeciętne wynagrodzenie ukształtowało się na poziomie 2080,66 zł i było o 5,7% wyższe niż przed rokiem. Najwyższy wzrost w skali roku odnotowano w sekcjach: wytwarzanie i zaopatrywanie w energię elektryczną, gaz, wodę (o 9,5%), górnictwo i kopalnictwo (o 8,9%), przetwórstwo przemysłowe (o 8,0%).

MIESZKANIA

W sierpniu 2004 r. oddano do użytku 76 mieszkań, tj. o 60,2% mniej niż przed rokiem (*w skali kraju o 21,3% więcej*). Spadek liczby oddanych mieszkań odnotowano w budownictwie indywidualnym, w którym przekazano 75 mieszkań, tj. o 37,5% mniej niż przed rokiem. W budownictwie spółdzielczym oddano do użytku 1 mieszkanie (tj. tyle samo co przed rokiem), natomiast w budownictwie na sprzedaż i wynajem, w komunalnym oraz w społecznym czynszowym nie wykazano żadnych efektów mieszkaniowych.

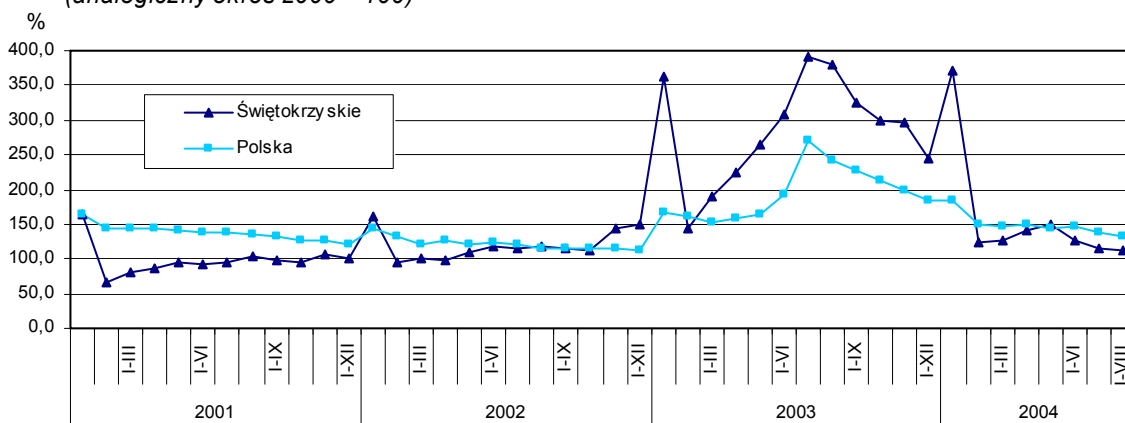
Przeciętna powierzchnia użytkowa 1 mieszkania oddanego do użytku w sierpniu br. wyniosła 147,4 m² (była o 52,3% większa niż przed rokiem), w tym w budownictwie indywidualnym wzrosła do 146,6 m² (o 25,2 m²).

W sierpniu br. wydano pozwolenia na budowę 179 mieszkań, tj. o 10,5% mniej niż w analogicznym miesiącu 2003 r. Wszystkie pozwolenia w sierpniu br. wydane były tylko dla budownictwa indywidualnego. Rozpoczęto budowę 290 mieszkań (o 25,0% więcej niż przed rokiem), z tego w budownictwie indywidualnym – 189 (o 18,2% mniej niż przed rokiem) i na sprzedaż lub wynajem – 101 (w sierpniu poprzedniego roku rozpoczęto budowę tylko 1 mieszkania w tej formie budownictwa).

W ciągu 8 miesięcy br. oddano do użytku 1048 mieszkań, tj. o 70,2% mniej niż w takim samym okresie 2003 r. (*w skali kraju mniej o 45,0%*).

Dynamika mieszkań oddanych do użytku

(analogiczny okres 2000 = 100)



W strukturze mieszkań oddanych do użytku zmniejszył się udział lokali przekazanych przez inwestorów indywidualnych (z 88,3% do 76,6%) oraz zrealizowanych przez budownictwo spółdzielcze (z 5,6% do 3,4%) i komunalne (z 2,4% do 0,1%), zwiększył się natomiast odsetek mieszkań budowanych na sprzedaż lub wynajem (z 1,9% do 19,9%).

W okresie styczeń-sierpień br. wydano pozwolenia na budowę 1297 mieszkań, tj. o 12,5% mniej niż przed rokiem, z tego w budownictwie indywidualnym 1138 (o 12,6% mniej), w komunalnym – 29 (o 53,2% mniej), a w budownictwie na sprzedaż lub wynajem – 130 (tj. o 9,2% więcej).

PODMIOTY GOSPODARKI NARODOWEJ

Na koniec sierpnia 2004 r. w krajowym rejestrze urzędowym podmiotów gospodarki narodowej REGON województwa świętokrzyskiego zarejestrowanych było 103,6 tys. podmiotów (bez rolników indywidualnych), tj. o 1,3% więcej niż w sierpniu roku ubiegłego.

W sektorze prywatnym stanowiącym 96,3% wszystkich podmiotów w rejestrze dominowały osoby fizyczne (84,2% sektora) prowadzące działalność gospodarczą.

Najwięcej podmiotów prowadziło działalność w sekcjach: handel i naprawy, obsługa nieruchomości i firm, budownictwo oraz działalność produkcyjna.

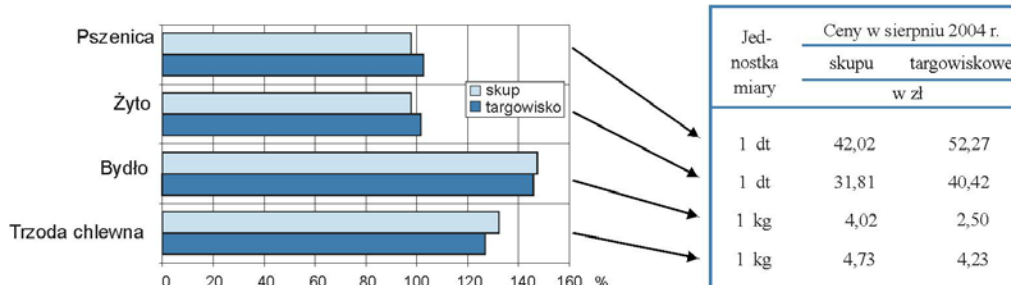
W porównaniu z sierpniem 2003 r. o 5,8% wzrosła liczba spółek handlowych, w tym o 2,1% spółek z udziałem kapitału zagranicznego. O 10 (do 54) zmniejszyła się natomiast liczba przedsiębiorstw państwowych.

Na terenie miast województwa działalność prowadziło 66,5% podmiotów; najwięcej w Kielcach (27,8%).

ROLNICTWO

W sierpniu br. przeważała pogoda słoneczna i bezdeszczowa, z wyjątkiem pierwszych i ostatnich dni tego miesiąca. Korzystne warunki pogodowe przyczyniły się do sprawnego zakończenia żniw oraz zbioru siana z II pokosu.

Dynamika cen skupu i targowiskowych niektórych produktów rolnych (sierpień 2003 = 100)



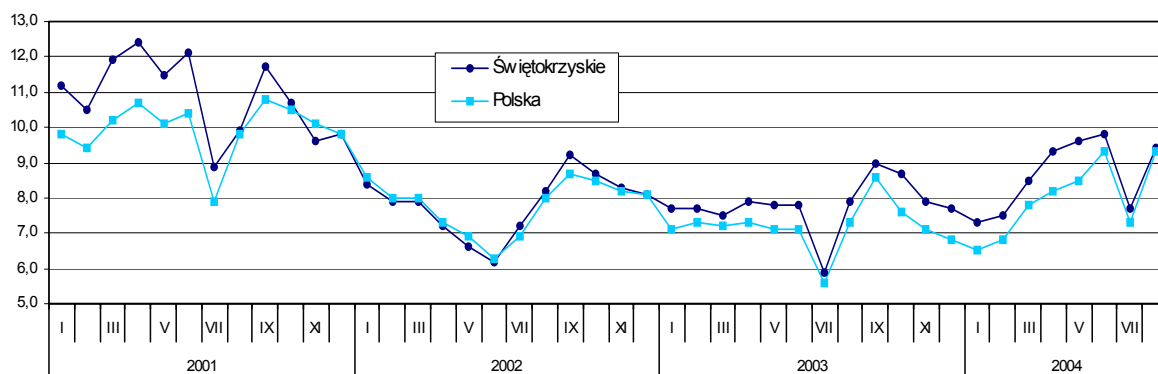
Na rynku podstawowych produktów rolnych w sierpniu br. odnotowano:

- w porównaniu z poprzednim miesiącem:
 - w skupie spadek cen pszenicy o 35,0%, żyta o 17,8% i żywca wołowego o 4,3%, natomiast wzrost cen żywca wieprzowego o 2,6%,
 - na targowiskach spadek cen pszenicy o 17,1%, żyta o 12,9%, ziemniaków o 19,4%, żywca wołowego i wieprzowego odpowiednio o: 5,7% i 1,2%,
- w odniesieniu do sierpnia 2003 r.:
 - w skupie spadek cen pszenicy i żyta odpowiednio o 3,9% i 4,3%, natomiast wzrost cen żywca wołowego o 48,9% i wieprzowego o 33,6%,
 - na targowiskach wzrost cen pszenicy o 6,7%, żyta o 5,0%, ziemniaków o 9,6% oraz żywca wołowego i wieprzowego odpowiednio o: 45,3% i 26,3%.

Tak ukształtowane ceny produktów rolnych wpłynęły na wzrost relacji cen skupu żywca wieprzowego do cen zestawu pasz w porównaniu z ubiegłym miesiącem o 22,1% i o 19,0% w stosunku do sierpnia 2003 r.

W sierpniu br. na wolnym rynku za 1 prosię płacono przeciętnie 115,54 zł, tj. więcej o 5,0% niż w ubiegłym miesiącu i o 46,1% niż w tym samym miesiącu 2003 r. Przeciętna cena krowy ukształtowała się na poziomie 1636,91 zł i była o 3,4% niższa niż przed miesiącem, ale o 22,4% wyższa w porównaniu z analogicznym okresem ub. roku. Ceny jałówek spadły do 1045,06 zł za 1 sztukę, tj. o 3,2% w stosunku do poprzedniego miesiąca, ale wzrosły o 16,0% w porównaniu z sierpniem 2003 r.

Relacja cen skupu^{a)} żywca wieprzowego do cen zestawu pasz^{b)}



a) Ceny bieżące bez VAT. b) Zestaw pasz obejmuje: 0,58 kg ziemniaków i 0,35 kg zbóż (wg cen targowiskowych) oraz 0,07 kg mieszanki „PT-2” (wg cen detalicznych).

POGŁOWIE TRZODY CHLEWNEJ

W końcu lipca 2004 r. pogłowie trzody chlewnej wyniosło 392,7 tys. sztuk. Wyniki badań wykazały, że w porównaniu z lipcem 2003 r. liczebność stada trzody chlewnej spadła o 1,4%, w tym pogłowie loch na chów – o 8,8%.

W porównaniu do marca br. pogłowie trzody chlewnej było o 6,6% niższe, natomiast pogłowie loch wzrosło o 1,4%.

W strukturze stada trzody chlewnej ogółem udział poszczególnych grup produkcyjno-użytkowych w końcu lipca wyniósł:

- prosięta o wadze do 20 kg - 37,5%
- warchlaki o wadze od 20 kg do 50 kg - 20,9%
- trzoda chlewna o wadze 50 kg i więcej z przeznaczeniem na ubój - 28,5%
- trzoda chlewna o wadze 50 kg i więcej z przeznaczeniem na chów - 13,1%
- w tym lochy - 12,9%.

W porównaniu ze strukturą pogłowia trzody rejestrowaną przed rokiem wzrósł udział trzody chlewnej o wadze 50 kg i więcej z przeznaczeniem na ubój (o 2,0 pkt), natomiast zmalał udział: prosiąt o wadze do 20 kg (o 0,4 pkt), warchlaków o wadze od 20 kg do 50 kg (o 0,4 pkt), trzody chlewnej o wadze 50 kg i więcej z przeznaczeniem na chów (o 1,2 pkt), w tym loch (o 1,0 pkt).

W końcu lipca 2004 r. obsada trzody chlewnej ogółem, w tym loch na chów na 100 ha użytków rolnych wynosiła odpowiednio 61,1 i 7,9 sztuk wobec 62,8 i 8,8 sztuk w lipcu 2003 r.

Stan i struktura pogłowia trzody chlewnej w końcu lipca 2004 r. na tle liczebności stada i jego struktury w analogicznym okresie 2003 r., a także w porównaniu ze stanami trzody chlewnej w końcu listopada ub. r. oraz w końcu marca br. wskazują na utrzymywanie się trendu spadkowego w chowie świń.

Pogłowie trzody chlewnej w 2004 r. (stan w końcu lipca):

Wyszczególnienie	Ogółem			W tym gospodarstwa indywidualne		
	w sztukach	lipiec 2003=100	marzec 2004=100	w sztukach	lipiec 2003=100	marzec 2004=100
Trzoda chlewna	392655	98,6	93,4	382426	99,0	93,4
Prosięta o wadze do 20 kg	147094	97,4	92,9	144128	98,4	93,1
Warchlaki o wadze od 20 kg do 50 kg	82294	97,2	78,6	80298	98,3	78,4
Trzoda chlewna na ubój o wadze 50 kg i więcej	111850	106,0	104,7	107435	105,3	104,6
Trzoda chlewna na chów o wadze 50 kg i więcej	51417	90,2	101,8	50565	90,3	101,8
w tym lochy	50659	91,2	101,4	49830	91,3	101,5
Obsada ^{a)} trzody chlewnej na 100 ha:						
użytków rolnych	61,1	x	x	61,5	x	x
gruntów rolnych	80,9	x	x	81,3	x	x

a) Użytki rolne oraz grunty orne – stan w czerwcu 2004 r.

PRZEMYSŁ

W sierpniu br. podmioty gospodarcze prowadzące działalność związaną z przemysłem wykazały przychody ze sprzedaży wyrobów i usług w wysokości 1261,5 mln zł (w bieżących cenach bazowych). Licząc w cenach stałych, produkcja sprzedana przemysłu była o 8,2% wyższa w stosunku do sierpnia ub. roku, natomiast w odniesieniu do poprzedniego miesiąca pozostała na tym samym poziomie. *W kraju była wyższa niż przed rokiem, jak i przed miesiącem odpowiednio o: 13,5% i 1,7%.*

Wzrost przychodów w skali roku był wynikiem ich wysokiej dynamiki w górnictwie i kopalnictwie oraz w przetwórstwie przemysłowym.

Dynamika produkcji sprzedanej w sierpniu (ceny stałe)	VII 2004 =100	VIII 2003 =100	I-VIII 2003=100
Przemysł:	100,0	108,2	115,4
z tego:			
Górnictwo i kopalnictwo	118,3	143,3	140,2
Przetwórstwo przemysłowe	99,1	107,2	116,4
Wytwarzanie i zaopatrywanie w energię elektryczną, gaz, wodę	99,9	104,3	100,2

Największy wzrost produkcji sprzedanej w sierpniu br. w porównaniu do analogicznego okresu ub. roku wystąpił w działach:

- produkcja skór wyprawionych i wyrobów z nich – o 77,6%,
- produkcja metalowych wyrobów gotowych - o 68,6%,
- pozostałe górnictwo i kopalnictwo – o 43,3%.

Spadek produkcji sprzedanej wystąpił m.in. w: produkcji drewna i wyrobów z drewna, produkcji pojazdów mechanicznych, przyczep i naczep, produkcji mebli; pozostałej działalności produkcyjnej.

Wydajność pracy mierzona produkcją sprzedaną na jednego zatrudnionego (w bieżących cenach bazowych) wyniosła 21191 zł i licząc w cenach stałych była o 11,7% wyższa niż w sierpniu ub. roku.

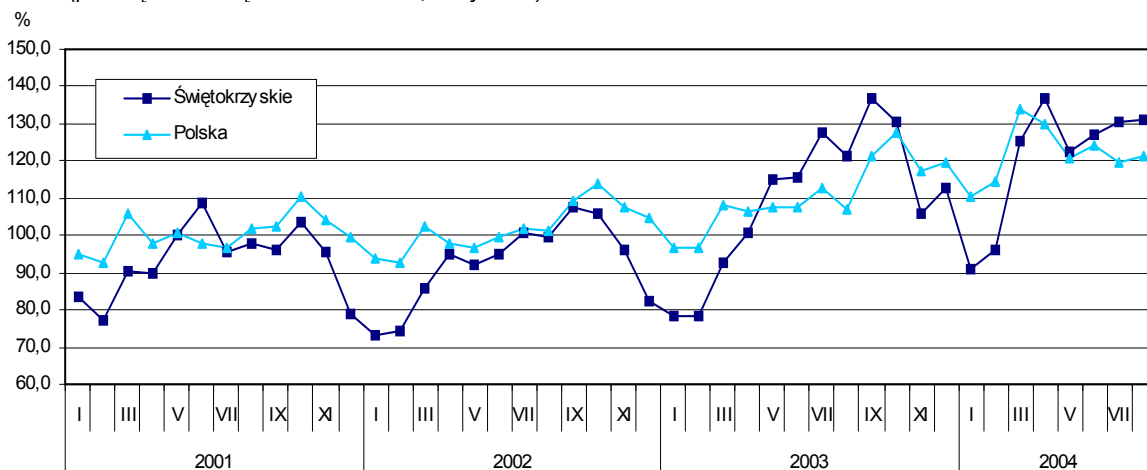
W okresie 8 miesięcy br. zrealizowana sprzedaż przekroczyła poziom z roku ubiegłego o 15,4%, w tym w górnictwie i kopalnictwie o 40,2%, a przetwórstwie przemysłowym o 16,4%.

Z wyrobów objętych badaniem w jednostkach dużych wzrost produkcji w sierpniu 2004 r. w stosunku do analogicznego okresu ubiegłego roku odnotowano m. in. w :

- wędlinach (oprócz kielbas) z szynki i ich kawałków ze świń domowych – o 24,5%,
- kruszywie mineralnym łamanym zwykłym – o 21,8%,
- tarcicy iglastej – o 13,4%,
- płytkach ceramicznych (ściennych, podłogowych, kaflach itp.) i płytkach chodnikowych – o 13,3%.

Ubiegłorocznego poziomu nie osiągnięto m. in. w produkcji: nawozów wapniowych i wapniowo-magnezowych, cementu, ciepła w parze i gorącej wodzie, masła oraz innych tłuszczów otrzymywanych z mleka.

Dynamika produkcji sprzedanej przemysłu (przeciętna miesięczna 2000 = 100; ceny stałe)



BUDOWNICTWO

W sierpniu 2004 r. przedsiębiorstwa budowlane zrealizowały przychód ze sprzedaży produkcji i usług w kwocie 182,4 mln zł (w bieżących cenach bazowych). W odniesieniu do sierpnia ub. roku odnotowano spadek przychodów o 15,2%, a w porównaniu do lipca br. - wzrost o 1,0%.

Produkcja budowlano-montażowa w sierpniu 2004 r. ukształtowała się na poziomie 146,8 mln zł, tj. (licząc w cenach bieżących) o 8,7% niższym niż przed rokiem, ale o 7,5% wyższym niż przed miesiącem. W kraju (licząc w cenach stałych) była wyższa niż przed rokiem, jak i przed miesiącem odpowiednio o: 2,6% i 12,4%.

Udział produkcji budowlano-montażowej w ogólnej kwocie przychodów ze sprzedaży budownictwa w sierpniu br. wyniósł 80,5% i był wyższy o 5,8 pkt procentowego niż w analogicznym miesiącu ub. roku.

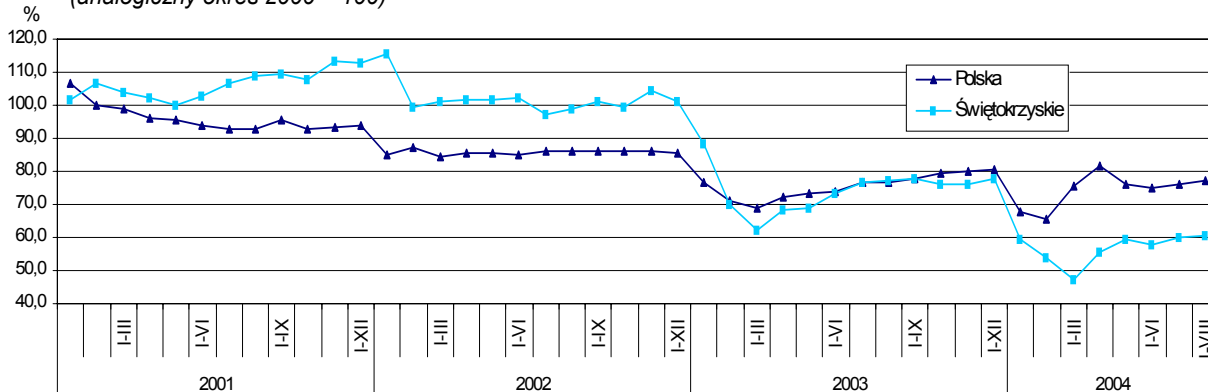
Znaczny wzrost produkcji budowlano-montażowej odnotowano w jednostkach zajmujących się wykonaniem budowlanych robót wykończeniowych (o 134,2%) w stosunku do sierpnia 2003 r. Pozostałe jednostki odnotowały spadek przychodów.

Roboty inwestycyjno-modernizacyjne stanowiły 81,9% ogólnej produkcji budowlano-montażowej, tj. o 0,2 pkt procentowego mniej niż przed rokiem.

Przychód ze sprzedaży wyrobów i usług na jednego zatrudnionego w budownictwie w sierpniu 2004 r. wyniósł 19771 zł i był o 8,9% niższy w porównaniu z sierpniem ub. roku.

Wartość produkcji budowlano-montażowej zrealizowanej w okresie 8 miesięcy br. wyniosła 940,8 mln zł i była o 9,6% niższa w skali roku. Zanotowano wzrost (o 10,4 pkt procentowych) jej udziału w przychodach budownictwa – do poziomu 78,5%.

Dynamika produkcji sprzedanej budownictwa (analogiczny okres 2000 = 100)



HANDEL

Sprzedaż hurtowa zrealizowana przez przedsiębiorstwa handlowe i niehandlowe w sierpniu br. wyniosła 976,4 mln zł i była wyższa zarówno w porównaniu do ubiegłego roku, jak i poprzedniego miesiąca odpowiednio o: 24,3% i 2,0%. W przedsiębiorstwach handlowych sprzedaż hurtowa wyniosła 872,8 mln zł i była wyższa w porównaniu do sierpnia 2003 r. o 26,7%, a w relacji do lipca br. – o 2,5%.

Sprzedaż detaliczna zrealizowana w sierpniu br. przez przedsiębiorstwa handlowe i niehandlowe wyniosła 371,6 mln zł i była o 26,0% wyższa niż w analogicznym miesiącu ub. roku oraz o 7,5% w porównaniu do lipca 2004 r.

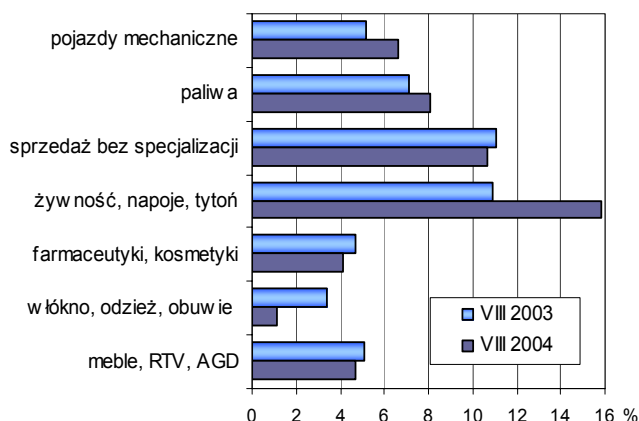
Podmioty należące do sekcji handel i naprawy osiągnęły wartość sprzedaży detalicznej w kwocie 274,6 mln zł, tj. o 12,5% większą niż przed rokiem oraz o 1,1% w porównaniu do poprzedniego miesiąca br.

Wysokie dynamiki sprzedaży detalicznej w relacji do sierpnia ub. roku odnotowano m.in. w grupach: pojazdy mechaniczne (o 57,7%), paliwa (o 42,7%), żywność, napoje, tytoń (o 81,6%), farmaceutyki, kosmetyki (o 8,2%), meble, RTV, AGD (o 15,9%), niższe natomiast w grupach: włókno, odzież, obuwie (o 58,8%) oraz prasa, książki (o 4,1%).

W okresie ośmiu miesięcy 2004 r. wartość sprzedaży detalicznej zrealizowanej przez przedsiębiorstwa handlowe i niehandlowe w porównaniu z analogicznym okresem 2003 r. wzrosła o 26,2%. Wartość sprzedaży hurtowej zrealizowanej przez te podmioty wzrosła o 21,0%.

W firmach handlowych w okresie od stycznia do końca sierpnia br. odnotowano wyższą niż przed rokiem sprzedaż detaliczną (o 18,8%) oraz hurtową (o 25,2%).

**Udział sprzedaży detalicznej wybranych grup branżowych
w sprzedaży detalicznej ogółem w sierpniu 2004 r.**



RYNEK PRACY W II KWARTALE 2004 ROKU NA PODSTAWIE BAEL

Wyszczególnienie	II kwartał	
	2003	2004
Liczba osób pracujących w tys.	498	481
Liczba osób bezrobotnych w tys.	110	123
Liczba osób biernych zawodowo w tys.	550	531
Współczynnik aktywności zawodowej w %	52,5	53,2
Wskaźnik zatrudnienia w %	43,0	42,4
Stopa bezrobocia w %	18,1	20,4

Informacja została opracowana na podstawie uogólnionych wyników reprezentacyjnego Badania Aktywności Ekonomicznej Ludności (BAEL), przeprowadzonego w II kwartale 2004 r.

W II kwartale br. wśród ogółu ludności w wieku 15 lat i więcej 42,4% stanowili pracujący, 10,8% - bezrobotni, a 46,8% - bierni zawodowo. Oznacza to, że ponad połowa badanej zbiorowości (57,6%) nie wykonywała pracy.

W analizowanym okresie zbiorowość aktywnych zawodowo, tj. pracujących i bezrobotnych liczyła 604 tys. i zmniejszyła się o 0,7 pkt w porównaniu z II kwartałem 2003 r.

Liczba pracujących zmniejszyła się o 3,4% w ciągu roku. Spadek ten dotyczył głównie populacji mężczyzn (o 4,0 pkt) oraz mieszkańców miast (o 6,8 pkt).

Wskaźnik zatrudnienia będący miernikiem zaangażowania ludności w procesie pracy wyniósł w II kwartale br. 42,4% i był niższy o 0,6 pkt niż przed rokiem. W analizowanym okresie nastąpił znaczny wzrost bezrobocia. Liczba osób poszukująca pracy w II kwartale br. była wyższa o 11,8% niż przed rokiem, co znalazło odzwierciedlenie w wyższej stopie bezrobocia we wszystkich analizowanych grupach. Stopa bezrobocia ogółem wyniosła 20,4% i była o 2,3 pkt wyższa niż w II kwartale 2003 r.

Rosnące bezrobocie szczególnie dotknęło kobiety (wzrost o 3,1%). Spowodowało to zmniejszenie dysproporcji stopy bezrobocia między kobietami a mężczyznami. W II kwartale 2003 r. różnica między tymi wskaźnikami wyniosła 2,2 pkt, natomiast w bieżącym roku wyniosła już tylko 0,7 pkt.

Wśród ludności miejskiej stopa bezrobocia wyniosła 25,8% (wzrost o 2,8 pkt), natomiast wśród mieszkańców wsi - 15,2% (wzrost o 2,3 pkt).

Nadal w najtrudniejszej sytuacji na rynku pracy pozostaje młodzież. Stopa bezrobocia osób w wieku 15-24 lata, mimo że w skali roku spadła o 4,8 pkt, pozostała wysoka i osiągnęła poziom 41,5%.

Stopa bezrobocia osób w wieku produkcyjnym wyniosła 21,1% i wzrosła o 2,5 pkt w stosunku do analogicznego okresu roku ubiegłego.

Biorąc pod uwagę wykształcenie najmniej zagrożone bezrobociem są osoby legitymujące się wykształceniem wyższym. Stopa bezrobocia wśród tych osób była najniższa i wyniosła 10,9%. W najtrudniejszej sytuacji pozostaje grupa osób z wykształceniem średnim ogólnokształcącym – 25,0% osób aktywnych zawodowo, które ukończyły tę szkołę, poszukuje pracy.

Jednym z czynników określających sytuację na rynku pracy jest również okres poszukiwania pracy, którego wydłużenie wyraźnie zmniejsza szansę na zatrudnienie. Bezrobotni w województwie świętokrzyskim znajdują się w bardzo trudnej sytuacji. Osoby poszukujące pracy długotrwale, tj. powyżej 12 miesięcy stanowiły 51,2% ogółu bezrobotnych.

Zbiorowość biernych zawodowo zmniejszyła się o 3,5 pkt. w skali roku. Wśród nich nadal przeważały kobiety, które stanowiły 59,7%. Większość biernych zawodowo zamieszkiwała w miastach (51,2%), a ponad połowa (52,7%) to osoby w wieku produkcyjnym.

Wyniki BAEL przeprowadzonego w II kwartale 2004 r. wskazują na nadal trudną sytuację na świętokrzyskim rynku pracy. W porównaniu do analogicznego okresu ubiegłego roku odnotowano znaczny wzrost liczby bezrobotnych przy jednoczesnym spadku liczby pracujących. Niekorzystne zmiany zaobserwowane w okresie roku dotyczyły zarówno populacji mężczyzn, jak i kobiet. Pogorszeniu uległa również sytuacja na rynku pracy mieszkańców wsi oraz miast.

Inne dane charakteryzujące województwo można znaleźć w wydawnictwach Urzędu Statystycznego w Kielcach oraz w publikacjach ogólnopolskich GUS.

WYBRANE DANE O WOJEWÓDZTWIE ŚWIĘTOKRZYSKIM

Wyszczególnienie a – 2003 b – 2004		I	II	III	IV	V	VI	VII	VIII	IX	X	XI	XII
Ludność¹⁾ (w tys. osób)	a	.	.	1294,2	.	.	1293,2	.	.	1292,5	.	.	1291,6
	b	.	.	1291,1	.	.	1290,2	.	.				
Bezrobotni zarejestrowani¹⁾ (w tys. osób).....	a	135,2	135,8	135,4	131,1	126,9	125,0	125,3	123,9	122,0	121,3	123,5	126,5
	b	131,6	132,2	132,0	128,9	126,4	125,5	124,6	124,0				
Stopa bezrobocia¹⁾²⁾³⁾ (w %)	a	23,1	23,2	23,2	22,6	22,0	21,8	21,8	21,6	21,3	21,3	21,6	22,0
	b	22,7	22,8	22,8	22,4	22,0	21,9	21,8	21,7				
Oferty pracy (w ciągu miesiąca)	a	1377	1296	1550	2958	2290	2199	2864	3100	3299	2615	1255	959
	b	1615	1758	1992	2066	1453	2417	2312	1616				
Liczba bezrobotnych na 1 ofertę pracy¹⁾	a	361	417	403	230	506	301	256	215	290	391	791	1172
	b	381	391	232	421	401	298	526	537				
Przeciętne zatrudnienie w sektorze przedsiębiorstw⁴⁾ (w tys. osób)	a	104,1	103,6	103,7	103,3	103,4	104,3	104,5	104,5	104,7	103,5	101,9	100,6
	b	100,9	100,4	100,5	101,0	101,3	101,8	102,2	102,0				
poprzedni miesiąc=100.....	a	98,7	99,5	100,1	99,6	100,1	100,9	100,2	100,1	100,1	98,9	98,5	98,7
	b	100,2	99,5	100,1	100,6	100,3	100,5	100,4	99,8				
analogiczny miesiąc poprzedniego roku=100.....	a	94,8	94,2	95,0	95,1	95,6	96,5	97,4	97,4	97,5	96,1	95,4	95,4
	b	96,9	96,8	96,8	97,8	98,0	97,6	97,8	97,5				
Przeciętne miesięczne wynagrodzenie brutto w sektorze przedsiębiorstw⁴⁾ (w zł)	a	1884,54	1856,72	1951,02	2006,33	1904,00	1951,66	2017,10	2060,66	2023,33	2064,59	2154,01	2122,44
	b	1994,31	1969,58	2183,77	2122,73	2060,95	2094,21	2095,36	2129,67				
poprzedni miesiąc=100.....	a	93,2	98,5	105,1	102,8	94,9	102,5	103,4	102,2	98,2	102,0	104,3	98,5
	b	94,0	98,8	110,9	97,2	97,1	101,6	100,1	101,6				
analogiczny miesiąc poprzedniego roku=100.....	a	99,8	100,1	99,9	98,9	94,8	102,4	99,7	105,3	103,3	104,2	104,1	104,9
	b	105,8	106,1	111,9	105,8	108,2	107,3	103,9	103,3				
Mieszkania oddane do użytku (od początku roku)	a	221	469	794	1090	1445	2117	3323	3514	3623	3742	3943	4480
	b	226	403	530	685	812	875	972*	1048				
analogiczny okres poprzedniego roku=100	a	223,2	151,8	190,9	228,0	240,8	260,1	342,2	324,5	286,2	265,8	205,7	162,7
	b	102,3	85,9	66,8	62,8	56,2	41,3	29,3	29,8				
Nakłady inwestycyjne⁵⁾ (w tys. zł; ceny bieżące)	a	465769	.	.	718368	.	.	971033
	b	493833	.	.				
analogiczny okres poprzedniego roku=100	a	62,6	.	.	67,7	.	.	68,4
(ceny bieżące)	b	106,0	.	.				
Produkcja sprzedana przemysłu⁴⁾ (ceny stałe)													
poprzedni miesiąc=100.....	a	95,1	99,3	118,8	108,7	113,7	100,4	110,8	94,9	112,5	95,7	80,8	106,5
	b	80,7	106,0	129,9	109,5	89,4	103,5	103,4*	100,0				
analogiczny miesiąc poprzedniego roku=100.....	a	107,0	105,1	108,0	106,3	124,6	121,8	127,0	121,6	127,0	123,1	110,0	136,1
	b	115,4	123,3	134,8	135,8	106,8	110,0	102,6*	108,2				

1) Stan w końcu okresu. 2) Udział zarejestrowanych bezrobotnych w cywilnej ludności aktywnej zawodowo. 3) Dane wstępne za 2003 r. 4) W przedsiębiorstwach z większą od 9 liczbą pracujących. 5) W przedsiębiorstwach z większą od 49 liczbą pracujących.

UWAGA: Znak „*” oznacza, że dane zostały zmienione w stosunku do już opublikowanych.

WYBRANE DANE O WOJEWÓDZTWIE ŚWIĘTOKRZYSKIM

Wyszczególnienie a – 2003 b – 2004		I	II	III	IV	V	VI	VII	VIII	IX	X	XI	XII
Produkcja budowlano-montażowa¹⁾ (ceny bieżące)													
poprzedni miesiąc=100.....	a	49,9	58,3	143,8	126,0	111,4	118,2	109,4	87,6	105,3	114,3	83,4	126,5
	b	32,5	104,8	130,7	154,6	70,3	113,6	121,8	107,5				
analogiczny miesiąc poprzedniego roku=100.....	a	95,0	68,1	73,7	80,7	90,6	98,3	108,3	80,7	80,3	83,9	71,7	84,5
	b	54,9	98,8	89,8	110,2	69,5	66,9	74,4	91,3				
Sprzedaż detaliczna towarów¹⁾ (ceny bieżące)													
poprzedni miesiąc=100.....	a	78,2	90,8	126,8	108,9	104,8	95,6	110,2	97,2	101,5	107,6	88,1	120,2
	b	70,5	106,4	129,7	133,0	73,5	103,0	103,4	107,5				
analogiczny miesiąc poprzedniego roku=100.....	a	106,5	95,3	97,2	108,1	110,4	105,5	102,4	98,5	106,3	116,8	110,4	121,0
	b	109,2	128,0	130,9	160,2	112,3	121,3	113,9	126,0				
Wskaźnik cen towarów i usług konsumpcyjnych²⁾													
analogiczny miesiąc poprzedniego roku=100.....	a	.	.	100,1	.	.	99,8	.	.	100,2	.	.	100,8
	b	.	.	100,8	.	.	103,2	.	.				
Wskaźnik cen skupu ziarna zbóż:													
poprzedni miesiąc=100.....	a	105,2	102,4	99,5	102,0	107,1	104,9	93,0	91,6	101,6	103,2	112,2	112,9
	b	109,6	98,2	97,8	99,1	102,1	101,3	89,6	74,1				
analogiczny miesiąc poprzedniego roku=100.....	a	100,5	105,4	96,1	109,1	115,7	120,9	112,8	102,4	105,8	105,1	127,7	139,1
	b	144,9	138,9	136,6	132,7	126,4	122,0	117,7	95,2				
Wskaźnik cen skupu żywca rzeźnego wołowego:													
poprzedni miesiąc=100.....	a	90,1	93,2	101,8	105,8	94,9	100,0	100,4	96,8	99,3	104,1	103,9	97,6
	b	100,4	103,2	105,1	103,2	116,7	115,6	97,9	95,7				
analogiczny miesiąc poprzedniego roku=100.....	a	100,7	96,8	94,9	97,3	95,9	96,5	98,9	88,5	89,9	95,9	99,7	87,3
	b	97,3	107,7	111,2	108,5	133,5	154,3	150,5	148,9				
Wskaźnik cen skupu żywca rzeźnego wieprzowego:													
poprzedni miesiąc=100.....	a	100,6	98,7	96,6	108,1	95,4	105,1	111,4	103,5	105,1	90,3	94,9	99,1
	b	97,5	106,2	115,6	105,0	102,3	112,8	100,7	102,6				
analogiczny miesiąc poprzedniego roku=100.....	a	72,3	74,7	69,9	80,1	100,7	88,4	92,4	95,4	108,5	103,7	101,6	100,6
	b	103,7	111,6	133,6	129,7	139,0	149,2	134,8	133,6				
Relacje cen skupu³⁾ żywca wieprzowego do cen 1 kg zestawu pasz⁴⁾													
	a	7,7	7,7	7,5	7,9	7,8	7,8	5,9	7,9	9,0	8,7	7,9	7,7
	b	7,3	7,5	8,5	9,3	9,6	9,8	7,7	9,4				
Wskaźnik rentowności obrotu w przedsiębiorstwach⁵⁾													
brutto ⁶⁾ (w %)	a	.	.	-1,9	.	.	1,6	.	.	3,3	.	.	2,7
	b	.	.	1,1	.	.	4,1	.	.				
netto ⁷⁾ (w %)	a	.	.	-2,5	.	.	0,7	.	.	2,4	.	.	1,8
	b	.	.	0,4	.	.	3,3	.	.				
Podmioty gospodarki narodowej⁸⁾													
.....	a	99734	100149	100420	100859	101106	101524	101862	102205	102559	102930	103195	103679
	b	102684	102890	102934	103114	103254	103420	103602	103561				
w tym spółki handlowe	a	3460	3479	3504	3529	3541	3570	3589	3599	3614	3627	3644	3669
	b	3680	3703	3716	3728	3746	3769	3797	3806				
w tym z udziałem kapitału zagranicznego	a	466	468	470	470	470	473	475	478	480	480	481	478
	b	478	480	480	480	482	484	485	488				

1) W przedsiębiorstwach z większą od 9 liczbą pracujących. 2) W kwartale. 3) Ceny bieżące bez VAT. 4) Zestaw pasz obejmuje: 0,58 kg ziemniaków i 0,35 kg zbóż (wg cen targowiskowych) oraz 0,07 kg mieszanki „PT-2” (wg cen detalicznych).

5) Z większą od 49 liczbą pracujących: dane są prezentowane narastająco.

6) Relacja wyniku finansowego brutto do przychodów z całokształtu działalności.

7) Relacja wyniku finansowego netto do przychodów z całokształtu działalności.

8) W rejestrze REGON, bez rolników indywidualnych; stan w końcu okresu.

UWAGA: Znak „*” oznacza, że dane zostały zmienione w stosunku do już opublikowanych.