

Urząd Statystyczny  
w Kielcach

# KOMUNIKAT

o sytuacji społeczno - gospodarczej  
województwa świętokrzyskiego

9

Wrzesień 2004

e-mail: sekretariat@stat.gov.pl

tel. (41) 361-15-42

<http://www.stat.gov.pl/urzedz/kielce>

- Osiągnięte w okresie trzech kwartałów br. przychody ze sprzedaży wyrobów i usług przez przedsiębiorstwa przemysłowe przewyższały poziom ubiegłoroczny. Wysoką dynamikę sprzedaży odnotowano w górnictwie i kopalnictwie, a także w przetwórstwie przemysłowym, szczególnie w produkcji wyrobów gumowych i z tworzyw sztucznych oraz metalowych wyrobów gotowych.
- Pomimo ożywienia produkcji budowlano-montażowej notowanego od lutego br. (z wyjątkiem maja), wartość sprzedaży w tej działalności na przestrzeni od stycznia do września br. pozostaje mniejsza niż w tym samym czasie ub. roku.
- Oznaki zwiększonej aktywności w budownictwie mieszkaniowym w lutym, kwietniu, lipcu i wrześniu br. nie wpłynęły trwale na jego wzrost, a liczba przekazanych do użytku mieszkań w okresie dziewięciu miesięcy br. była znacznie mniejsza niż w analogicznym okresie ub. roku.
- Plony i zbiory zbóż (według przedwynikowego szacunku) znacznie przewyższały wielkości ubiegłoroczne. Wyższe także niż w poprzednim roku będą plony ziemniaków i buraków cukrowych.
- Na rynku rolnym we wrześniu br. wzrosły ceny żywca wołowego i wieprzowego zarówno w skupie, jak i na targowiskach, a także ceny zbóż (tylko w skupie). W skali roku w obu formach sprzedaży utrzymał się znaczny wzrost cen żywca wołowego i wieprzowego, obniżyły się natomiast ceny zbóż, a także ziemniaków (na targowiskach). Wyższe niż przed miesiącem, a przede wszystkim przed rokiem były ceny zwierząt gospodarskich przeznaczonych do dalszego chowu (z wyjątkiem jałówek, których cena nieznacznie obniżyła się w stosunku do sierpnia br.).
- Poziom zatrudnienia na przestrzeni trzech kwartałów br. był niższy niż w tym samym czasie poprzedniego roku, przy czym tempo jego spadku było zdecydowanie wyższe w jednostkach publicznych niż prywatnych. Ograniczenie zatrudnienia miało miejsce głównie w przemyśle i budownictwie oraz w działalności transportowej i związanej z obsługą nieruchomości i firm, natomiast niewielki jego wzrost odnotowano w handlu.
- Pomimo sukcesywnego zmniejszania się bezrobocia rejestrowanego na przestrzeni br. liczba poszukujących pracy na koniec trzeciego kwartału br. była większa niż przed rokiem.
- Przeciętny poziom płac nominalnych w okresie dziewięciu miesięcy br. był wyższy niż w tym samym czasie ub. roku, przy czym wzrost wynagrodzeń nastąpił jedynie w firmach prywatnych. Spadek płac odnotowano w usługach transportowych i działalności handlowej.

#### UWAGI

Prezentowane w Komunikacie dane:

- o pracujących, zatrudnieniu, wynagrodzeniach – w ujęciu miesięcznym - dotyczą podmiotów gospodarczych, w których liczba pracujących przekracza 9 osób,
- o przychodach ze sprzedaży produkcji przemysłu i budownictwa, sprzedaży detalicznej i hurtowej towarów – w ujęciu miesięcznym - dotyczą podmiotów gospodarczych, w których liczba pracujących przekracza 9 osób,
- o wynikach finansowych przedsiębiorstw – w ujęciu kwartalnym – dotyczą podmiotów gospodarczych prowadzących księgi rachunkowe (z wyjątkiem łowiectwa, leśnictwa, rybołówstwa i rybactwa, pośrednictwa finansowego oraz szkół wyższych), w których liczba pracujących przekroczyła 49 osób,
- o nakładach inwestycyjnych – w ujęciu kwartalnym – dotyczą podmiotów gospodarczych (bez względu na rodzaj działalności) prowadzących księgi rachunkowe, w których liczba pracujących przekracza 49 osób.

Dane w ujęciu wartościowym oraz wskaźniki struktury podano w cenach bieżących. Wskaźniki dynamiki zaprezentowano na podstawie wartości w cenach bieżących, z wyjątkiem przemysłu, dla którego podano je na podstawie wartości w cenach stałych (średnie ceny bieżące 2000 r.).

## RYNEK PRACY

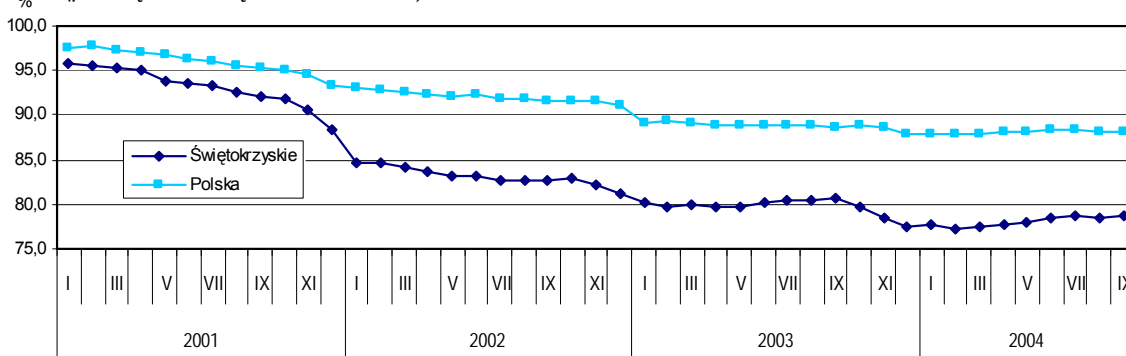
### ZATRUDNIENIE

Przeciętne zatrudnienie w sektorze przedsiębiorstw we wrześniu br. ukształtowało się na poziomie 102055 osób i było o 2,5% niższe niż przed rokiem oraz o 0,1% większe niż w sierpniu br. W skali kraju obniżyło się ono o 0,6% w stosunku do ub. roku, a wzrosło o 0,1% w porównaniu do ubiegłego miesiąca.

Wzrost zatrudnienia w stosunku do września 2003 r. odnotowano w sekcjach: hotele i restauracje (o 3,7%), handel i naprawy (o 2,4%), górnictwo i kopalnictwo (o 1,7%). Największy spadek wystąpił w wytwarzaniu i zaopatrywaniu w energię elektryczną, gaz, wodę (o 8,8%) oraz w budownictwie (o 5,9%).

#### Dynamika przeciętnego zatrudnienia w sektorze przedsiębiorstw

(przeciętne miesięczne 2000 = 100)



W okresie trzech kwartałów 2004 r. przeciętne zatrudnienie w sektorze przedsiębiorstw wyniosło 101569 osób i było o 2,9% niższe niż przed rokiem (w kraju odnotowano spadek o 1,0%). W sektorze publicznym pracowało 17910 osób, a w prywatnym - 83659 osób, tj. mniej niż przed rokiem odpowiednio o: 12,8% i 0,4%. Nieznaczny wzrost zatrudnienia nastąpił w handlu i naprawach (o 0,6%). W największym stopniu ograniczyły zatrudnienie podmioty zajmujące się budownictwem (o 15,1%) oraz wytwarzaniem i zaopatrywaniem w energię elektryczną, gaz, wodę (o 10,4%). Spośród działów przetwórstwa przemysłowego o znaczącym udziale w zatrudnieniu wyraźnie wzrosło ono w produkcji wyrobów z metali (o 8,5%), natomiast spadło w produkcji maszyn i urządzeń (o 6,5%).

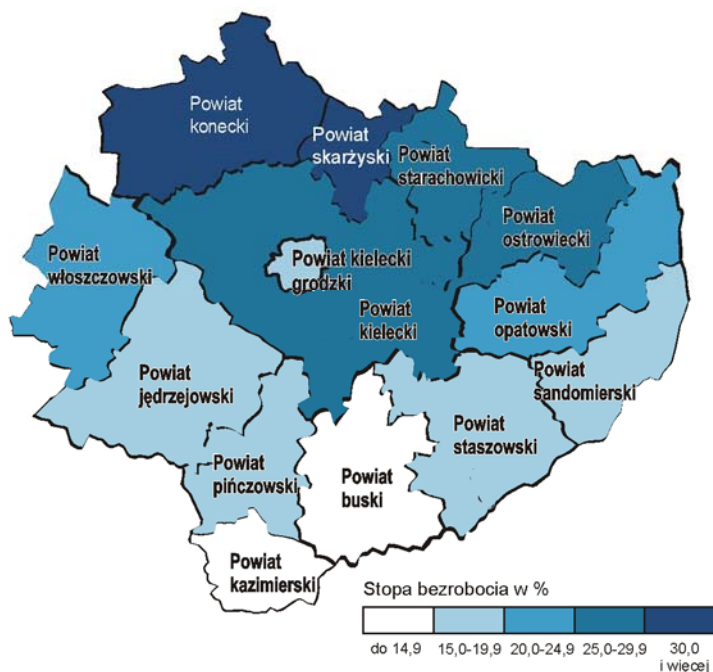
### BEZROBOCIE

W końcu września br. liczba bezrobotnych zarejestrowanych w urzędach pracy województwa świętokrzyskiego wyniosła 122969 osób i była wyższa niż przed rokiem o 999 osób (tj. o 0,8%), natomiast w porównaniu do ubiegłego miesiąca - niższa o 1069 osób (tj. o 0,9%).

Wyszczególnienie	Bezrobotni (w tys.)			
	stan na koniec IX 2004	napływ w miesiącu	odpływ w miesiącu	stopa bezrobocia (w %)
Polska	2970,9	247,4	282,3	18,9
Świętokrzyskie	123,0	9,0	10,0	21,4

## Stopa bezrobocia rejestrowanego w 2004 r.

Stan w końcu września



Spośród ogółu bezrobotnych:

- 50,6% to kobiety (przed rokiem – 49,9%),
- 54,6% zamieszkiwało na wsi (w roku ubiegłym – 54,3%),
- 70,4% to osoby wcześniej pracujące (w roku ubiegłym – 71,4%),
- 85,9% nie posiadało prawa do zasiłku (przed rokiem – 85,5%),
- 54,3% to długotrwale bezrobotni (w roku ubiegłym – 56,9%),
- 27,3% to bezrobotni w wieku do 24 lat (na tym samym poziomie co przed rokiem).

Urzędy pracy we wrześniu br. miały do dyspozycji 1815 ofert pracy, tj. mniej o 45,0% niż przed rokiem i o 12,3% więcej niż w ubiegłym miesiącu. W końcu miesiąca na 1 ofertę pracy przypadało 799 bezrobotnych.

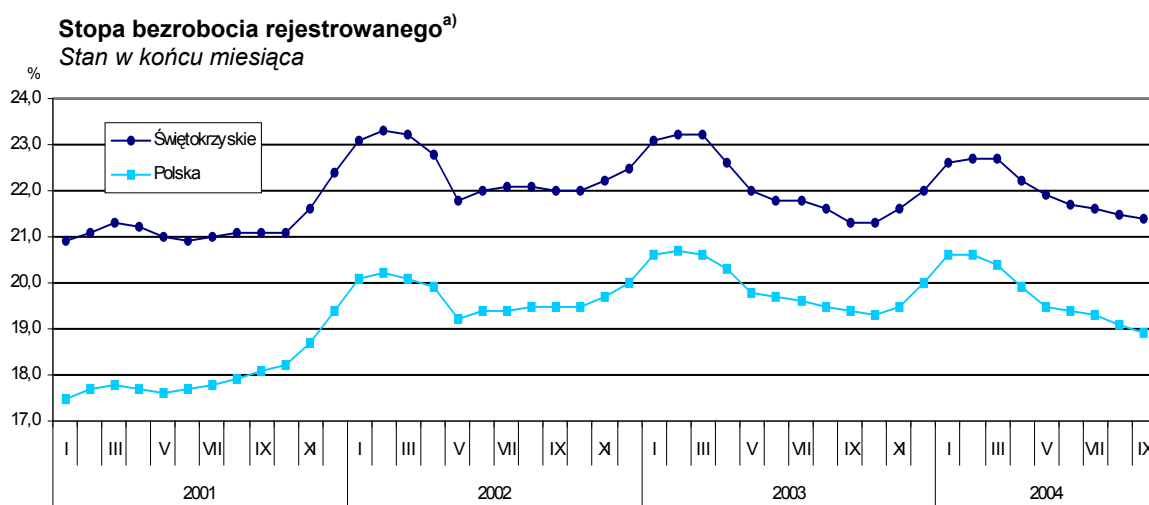
Stopa bezrobocia rejestrowanego ukształtowała się na poziomie 21,4% wobec 21,3% przed rokiem. W stosunku do sierpnia br. wskaźnik obniżył się o 0,1 pkt procentowego.

Wskaźnik krajowy wyniósł 18,9% i w porównaniu zarówno do ubiegłego roku, jak i poprzedniego miesiąca był niższy kolejno o: 0,5 i 0,2 pkt.

Powiatami o najwyższej stopie bezrobocia były: skarżyski (32,3%), konecki (31,5%) i kielecki (28,2%). Najniższą stopę bezrobocia odnotowano w powiatach: buskim (11,6%), kazimierskim (13,7%) i pińczowskim (15,0%).

Zgłoszenia zwolnień w najbliższym czasie zapowiedziało 12 zakładów (9 z sektora prywatnego) – łącznie 360 pracowników.

W okresie trzech kwartałów br. w urzędach pracy zarejestrowało się 74611 osób (przed rokiem – 68766). Z liczby tej 73,3% zarejestrowało się po raz kolejny (w analogicznym okresie ubiegłego roku – 71,0%). Zamieszkali na wsi stanowili 48,1% ogółu nowo zarejestrowanych (przed rokiem – 49,1%).

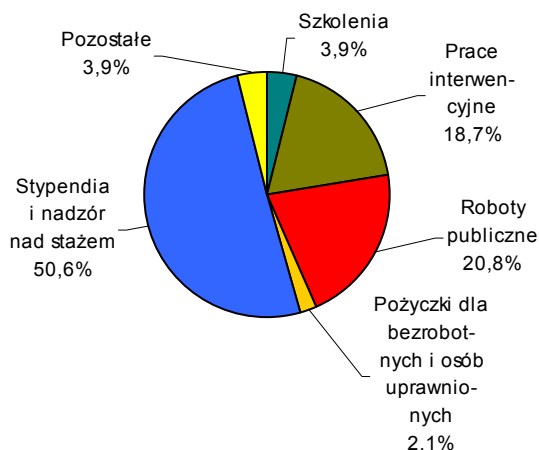


a) Dla lat 2001-2003 dane zostały zweryfikowane w stosunku do wcześniej publikowanych po uwzględnieniu zmiany w liczbie pracujących w rolnictwie indywidualnym, dokonanej na podstawie wyników Narodowego Spisu Powszechnego Ludności i Mieszkań 2002 oraz Powszechnego Spisu Rolnego 2002.

W okresie dziewięciu miesięcy 2004 r. z ewidencji urzędów pracy wyrejestrowano 78180 osób (przed rokiem – 78062). Główną przyczyną było podejmowanie pracy niesubsydiowanej, w tym sezonowej. Dotyczyło to 50,4% ogółu wyrejestrowanych (przed rokiem – 49,4%). Spośród pozostałych osób wykreślonych z ewidencji 21408 utraciło status bezrobotnego w wyniku nie potwierdzenia gotowości do podjęcia pracy (przed rokiem 21308 osób).

Liczba ofert pracy zgłoszonych na przestrzeni trzech kwartałów br. przez zakłady do urzędów pracy wyniosła 17044 (przed rokiem – 20933). W okresie tym urzędy pracy skierowały na szkolenia 1206 osób (wobec 2131 przed rokiem). Przy pracach interwencyjnych zatrudnionych było 4100 osób, a przy robotach publicznych 1821 (w trzech kwartałach 2003 r. odpowiednio: 3945 i 4099 osób).

#### Wydatki na aktywne formy przeciwdziałania bezrobociu w okresie I-III kwartał 2004 r.



W okresie trzech kwartałów 2004 r. wydatkowano z Funduszu Pracy o 0,1% mniej środków niż w analogicznym okresie ubiegłego roku.

Najwięcej przeznaczono na zasiłki dla bezrobotnych – 33,6%, tj. o 3,4 pkt procentowego mniej niż przed rokiem. Wypłata zasiłków i świadczeń przedemerytalnych stanowiła 53,8% rozdysponowanych środków i była o 1,3 pkt wyższa w stosunku do roku ubiegłego.

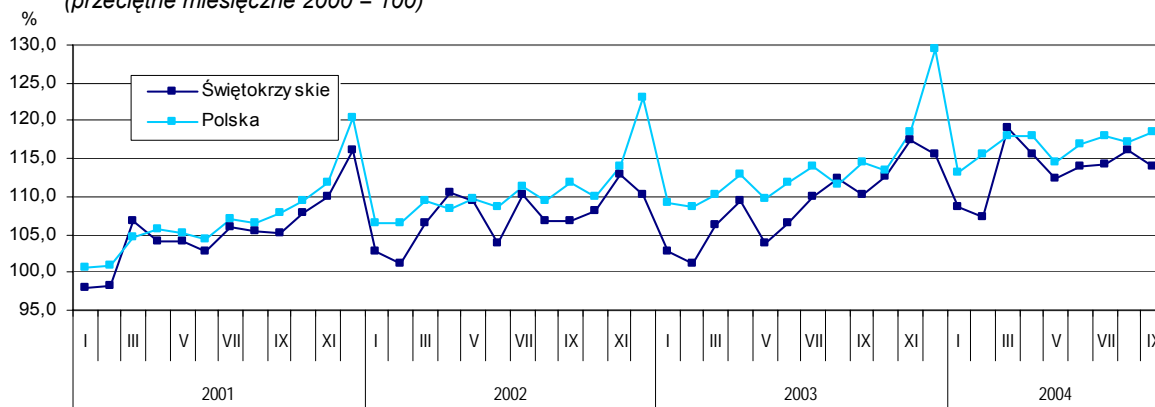
Na aktywne formy przeciwdziałania bezrobociu w okresie dziewięciu miesięcy br. przeznaczono 11,0% ogółu wydatków z Funduszu Pracy. Były one o 27,3% wyższe niż w analogicznym okresie ubiegłego roku.

## WYNAGRODZENIA

Przeciętne miesięczne wynagrodzenie brutto w sektorze przedsiębiorstw we wrześniu br. ukształtowało się na poziomie 2094,29 zł (85,8% średniej płacy krajowej) i było o 3,5% wyższe niż przed rokiem oraz o 1,7% niższe niż przed miesiącem. W kraju wyniosło ono 2439,59 zł i było wyższe zarówno w stosunku do ubiegłego roku, jak i do poprzedniego miesiąca odpowiednio o: 3,7% i 1,1%.

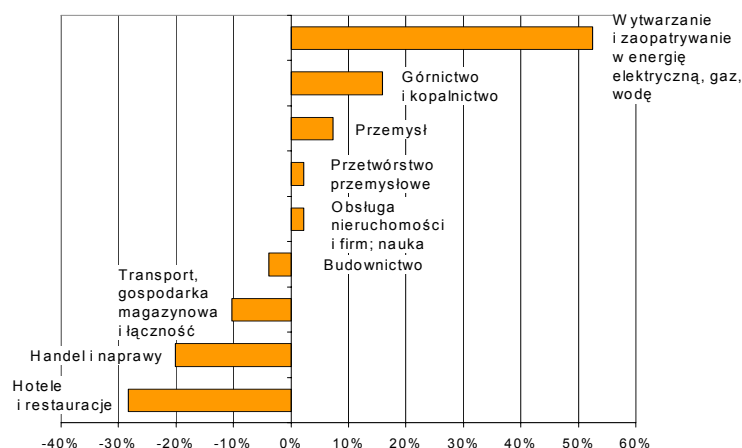
W stosunku do września 2003 r. płace wzrosły w większości sekcji, najwięcej w górnictwie i kopalnictwie (o 11,9%) oraz w budownictwie (o 10,7%). Spadek odnotowano w sekcjach: transport, gospodarka magazynowa i łączność (o 2,9%) oraz hotele i restauracje (o 2,8%).

#### Dynamika przeciętnego miesięcznego wynagrodzenia brutto w sektorze przedsiębiorstw (przeciętne miesięczne 2000 = 100)



W okresie trzech kwartałów br. przeciętne wynagrodzenie brutto wyniosło 2083,88 zł i było o 5,6% wyższe niż przed rokiem (*w kraju wzrosło o 4,7%*). W sektorze publicznym ukształtowało się na poziomie 2251,94 zł (tj. o 0,3% niższym niż przed rokiem), a w sektorze prywatnym – 2047,90 zł (tj. o 7,6% wyższym w skali roku). Najwyższy wzrost płac w skali roku odnotowano w wytwarzaniu i zaopatrywaniu w energię elektryczną, gaz, wodę (o 9,4%). Spadek nastąpił natomiast w hotelach i restauracjach (o 2,7%), w transporcie (o 0,6%), oraz handlu (o 0,5%).

#### Odchylenia przeciętnych miesięcznych wynagrodzeń brutto od przeciętnego w województwie w okresie I – III kwartał 2004 r.



W okresie styczeń-wrzesień br. wynagrodzenie znacznie przekraczające średnie w województwie otrzymali zatrudnieni w wytwarzaniu i zaopatrywaniu w energię elektryczną, gaz, wodę (o 52,4%). Płacę znacznie poniżej średniej wypłacono w: hotelach i restauracjach (o 28,3%) oraz handlu i naprawach (o 20,1%). Spośród działów przetwórstwa przemysłowego o dużym udziale w zatrudnieniu wynagrodzenie znacznie powyżej przeciętnego poziomu w województwie odnotowano w produkcji wyrobów z surowców niemetalicznych pozostałych (o 37,6%), natomiast poniżej średniej - m. in. w produkcji odzieży i wyrobów futrzarskich (o 46,8%).

#### CZAS PRZEPACOWANY I WYNAGRODZENIA GODZINOWE

Wyszczególnienie	I – III kw. 2004 r.		
	czas przepracowany		przeciętne wynagrodzenie godzinowe w zł
	ogółem w tys. godzin	na 1 zatrudnionego w godzinach	
<b>Ogółem</b>	<b>138177,8</b>	<b>151</b>	<b>13,79</b>
w tym			
Przemysł	80565,8	151	14,84
Budownictwo	11973,6	153	13,08
Handel i naprawy	24599,6	152	10,94
Hotele i restauracje	1112,4	155	9,61
Transport, gospodarka magazynowa i łączność	7004,8	149	12,55
Obsługa nieruchomości i firm; nauka	6955,0	151	14,08

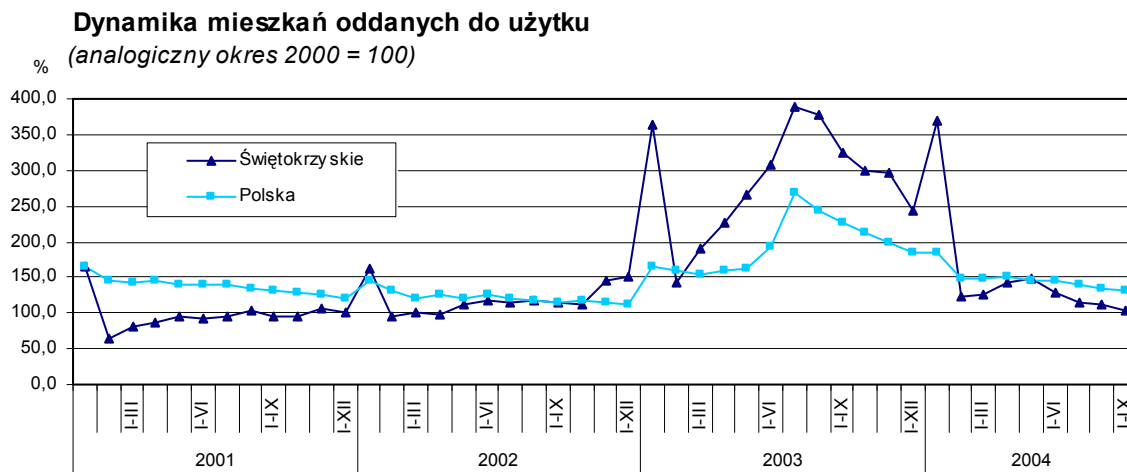
W okresie trzech kwartałów 2004 r. podmioty gospodarcze przepracowały faktycznie 138177,8 tys. godz. Analiza czasu przepracowanego (bez urlopów i absencji chorobowych) wykazała, że przeciętne wynagrodzenie godzinowe wyniosło 13,79 zł, przy czym w sektorze publicznym płacono 15,16 zł, a w prywatnym – 13,50 zł. Podobnie jak przed rokiem najwyższe stawki zanotowano w przemyśle (o 7,6% większe od przeciętnej w województwie), a najniższe w hotelach i restauracjach (o 30,3% niższe od przeciętnej).

#### MIESZKANIA

We wrześniu br. oddano do użytku 94 mieszkania, tj. o 13,8% mniej niż przed rokiem oraz o 23,7% więcej niż w poprzednim miesiącu (*w skali kraju mniej odpowiednio o: 8,9% i 5,0%*). Najwięcej mieszkań przekazali inwestorzy indywidualni – 80 (mniej o 2,4% w skali roku), niewiele zaś budujący na sprzedaż lub wynajem – 14 (mniej o 12,5%).



W okresie trzech kwartałów br. oddano do użytku 1142 mieszkania, tj. o 68,5% mniej niż w analogicznym okresie ub. roku (w skali kraju mniej o 42,6%), przy czym wyraźnie zmniejszyła się liczba mieszkań przekazanych do użytku w budownictwie komunalnym - o 98,8%, spółdzielczym - o 82,7% oraz indywidualnym - o 72,3%, wzrosła natomiast o 174,1% w budownictwie na sprzedaż lub wynajem.



W strukturze mieszkań oddanych do użytku w porównaniu z trzema kwartałami ub. roku spadł udział mieszkań przekazanych przez inwestorów indywidualnych (z 87,9% do 77,3%), realizowanych w ramach budownictwa spółdzielczego (z 5,7% do 3,2%) oraz budownictwa komunalnego (z 2,3% do 0,1%), a wzrósł udział mieszkań w budownictwie na sprzedaż lub wynajem (z 2,2% do 19,4%).

Przeciętna powierzchnia użytkowa 1 mieszkania przekazanego do użytku w okresie styczeń-wrzesień br. wyniosła 120,8 m<sup>2</sup> (o 8,2% mniej niż przed rokiem), w tym w budownictwie indywidualnym - 133,4 m<sup>2</sup> (spadek o 3,6%), w budownictwie przeznaczonym na sprzedaż lub wynajem - 55,4 m<sup>2</sup> (spadek o 12,1%), w budownictwie komunalnym - 68,0 m<sup>2</sup> (wzrost o 178,7%) oraz w budownictwie spółdzielczym - 217,4 m<sup>2</sup> (wzrost o 75,7%).

Na przestrzeni 9 miesięcy br. rozpoczęto budowę 1965 mieszkań (o 4,3% więcej niż w analogicznym okresie ub. roku), z tego w budownictwie indywidualnym - 1636 (o 1,7% więcej), w przeznaczonym na sprzedaż lub wynajem - 254 (o 109,9% więcej), a w budownictwie komunalnym - 73 (tj. ponad 10 razy więcej).

W okresie trzech kwartałów br. wydano pozwolenia na budowę 1579 mieszkań, tj. o 6,7% mniej niż przed rokiem, z tego w budownictwie indywidualnym - 1318 (o 12,3% mniej), w komunalnym - 29 (o 57,4% mniej), a w budownictwie na sprzedaż lub wynajem - 232 (o 93,3% więcej).

## PODMIOTY GOSPODARKI NARODOWEJ

Na koniec trzeciego kwartału 2004 r. w krajowym rejestrze urzędowym podmiotów gospodarki narodowej REGON województwa świętokrzyskiego zarejestrowanych było 103,5 tys. podmiotów (bez rolników indywidualnych), tj. o 0,9% więcej niż w analogicznym okresie roku ubiegłego.

Jednostki sektora prywatnego stanowiły 96,3% wszystkich podmiotów w rejestrze, przy czym udział osób fizycznych prowadzących działalność gospodarczą w tym sektorze wyniósł 84,2%.

W porównaniu z trzecim kwartałem ub. roku o 204 zwiększyła się liczba spółek handlowych (jest ich obecnie 3818), a z 480 do 492 wzrosła liczba spółek handlowych z udziałem kapitału zagranicznego.

Jako podstawowy rodzaj prowadzonej działalności 38,6% zarejestrowanych podmiotów zadeklarowało działalność z sekcji handel i naprawy, 12,2% - działalność z sekcji obsługa nieruchomości i firm; nauka, 11,1% - z sekcji budownictwo, a 9,5% - z sekcji przetwórstwo przemysłowe.

Najwięcej podmiotów działa na terenie Kielc (27,9%) oraz w powiatach: kieleckim (11,4%), ostrowieckim (9,6%), skarżyskim (7,4%) i starachowickim (6,9%), a najmniej w powiatach: włoszczowskim (2,8%), pińczowskim (2,3%) oraz kazimierskim (1,4%).

W przeciągu trzech kwartałów 2004 r. wpis do rejestru REGON uzyskało 4598 podmiotów, a 3456 zostało z niego wyrejestrowanych.

## ROLNICTWO

Występujące we wrześniu sprzyjające warunki agrometeorologiczne ułatwiały siew zbóż ozimych, a także zbiór roślin okopowych i pastewnych.

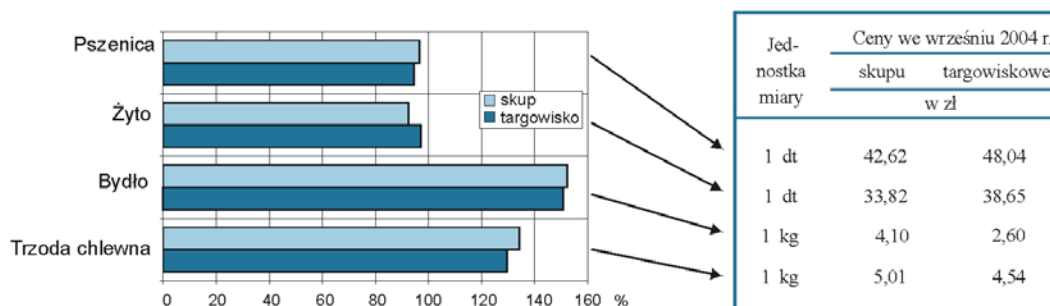
Według przedwzrostowego szacunku powierzchnia uprawy zbóż ogółem (zboża podstawowe z mieszankami zbożowymi łącznie z kukurydzą na ziarno, gryką i prosem) wyniosła 281,5 tys. ha i była większa od ubiegłorocznej o 1,4%. Plony zbóż ogółem oszacowano na 28,2 dt/ha (o 10,2% wyższe niż w 2003 r.), a ich zbiory na 792,8 tys. ton (wyższe o 11,7% niż w poprzednim roku). Powierzchnia zbóż podstawowych z mieszankami wyniosła natomiast 275,8 tys. ha (wzrosła o 0,9% od ubiegłorocznej), co przy plonowaniu w wysokości 28,0 dt/ha (wyższym o 9,8% niż przed rokiem) ukształtowało ich produkcję na poziomie 773,4 tys. ton (wzrost o 10,9%).

W bieżącym roku plonowanie ziemniaków będzie wyższe o około 2%, a buraków cukrowych – o około 3%.

Na rynku podstawowych produktów rolnych we wrześniu br. odnotowano:

- w porównaniu z poprzednim miesiącem:
  - w skupie wzrost cen pszenicy o 1,4%, żyta - o 6,3%, żywca wieprzowego - o 5,9%, a wołowego - o 2,0%,
  - na targowiskach spadek cen pszenicy o 8,1%, żyta - o 4,4% i ziemniaków - o 32,5%, natomiast wzrost cen żywca wołowego o 4,0%, a wieprzowego - o 7,3%,
- w odniesieniu do września 2003 r.:
  - w skupie spadek cen pszenicy o 3,2% i żyta - o 8,2%, zaś wzrost cen żywca wołowego o 53,0% i wieprzowego - o 34,7%,
  - na targowiskach spadek cen pszenicy o 5,1%, żyta - o 3,2% i ziemniaków - o 2,3%, natomiast wzrost cen żywca wołowego o 49,4% i wieprzowego - o 30,5%.

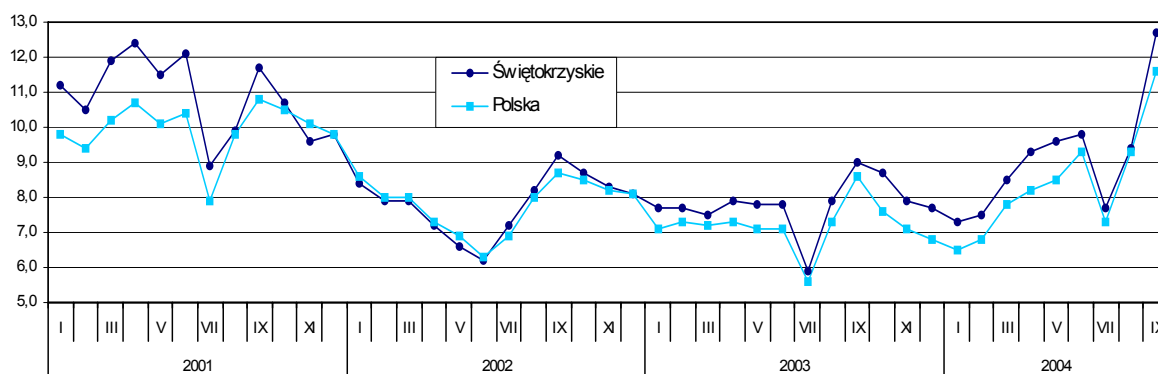
**Dynamika cen skupu i targowiskowych**  
niektórych produktów rolnych (wrzesień 2003 = 100)



Tak ukształtowane ceny produktów rolnych we wrześniu br. wpłynęły na wzrost relacji cen skupu żywca wieprzowego do cen zestawu pasz - w porównaniu z ubiegłym miesiącem o 35,1% i o 41,1% w stosunku do analogicznego miesiąca ub. roku.

W obrocie wolnorynkowym we wrześniu br. za 1 prosię płacono przeciętnie 121,54 zł, tj. więcej o 5,2% niż w ubiegłym miesiącu i o 42,3% niż przed rokiem. Przeciętna cena krowy ukształtowała się na poziomie 1644,03 zł i była wyższa o 0,4% niż w sierpniu br. i o 25,0% w porównaniu z analogicznym miesiącem ub. roku. Ceny jałówek spadły o 0,1% w stosunku do poprzedniego miesiąca, wzrosły zaś o 20,5% w porównaniu z wrześniem 2003 r.

Relacja cen skupu<sup>a)</sup> żywca wieprzowego do cen zestawu pasz<sup>b)</sup>



a) Ceny bieżące bez VAT. b) Zestaw pasz obejmuje: 0,58 kg ziemniaków i 0,35 kg zbóż (wg cen targowiskowych) oraz 0,07 kg mieszanki „PT-2” (wg cen detalicznych).

## PRZEMYSŁ

We wrześniu br. przedsiębiorstwa przemysłowe osiągnęły przychody ze sprzedaży wyrobów i usług w wysokości 1252,4 mln zł (w bieżących cenach bazowych). Licząc w cenach stałych, produkcja sprzedana przemysłu była niższa o 3,5% w stosunku do września ub. roku oraz o 0,7% wyższa w odniesieniu do poprzedniego miesiąca.

Spadek przychodów w skali roku był wynikiem obniżonej o 5,2% sprzedaży w przetwórstwie przemysłowym.

Wydajność pracy mierzona produkcją sprzedaną na jednego zatrudnionego (w bieżących cenach bazowych) wyniosła 21143 zł i licząc w cenach stałych była o 0,3% wyższa niż we wrześniu ub. roku.

Dynamika produkcji sprzedanej we wrześniu (ceny stałe)	VIII 2004 =100	IX 2003 =100	I-IX 2003=100
<b>Przemysł:</b>	100,7	96,5	112,9
z tego:			
Górnictwo i kopalnictwo	103,9	132,9	139,5
Przetwórstwo przemysłowe	101,0	94,8	113,5
Wytwarzanie i zaopatrywanie w energię elektryczną, gaz, wodę	96,3	100,1	100,2

W okresie trzech kwartałów br. zrealizowana sprzedaż przekroczyła poziom z roku ubiegłego o 12,9%, w tym w górnictwie i kopalnictwie - o 39,5%, a w przetwórstwie przemysłowym - o 13,5%.

Największy wzrost produkcji sprzedanej w okresie 9 miesięcy br. w porównaniu do analogicznego okresu ub. roku wystąpił w działach:

- produkcja skór wyprawionych i wyrobów z nich - o 103,9%,
- produkcja metalowych wyrobów gotowych - o 49,0%,
- produkcja wyrobów gumowych i z tworzyw sztucznych - o 45,2%.

Spadek produkcji sprzedanej wystąpił m.in. w: produkcji pojazdów mechanicznych, przyczep i naczep oraz poboru, uzdatniania i rozprowadzenia wody.

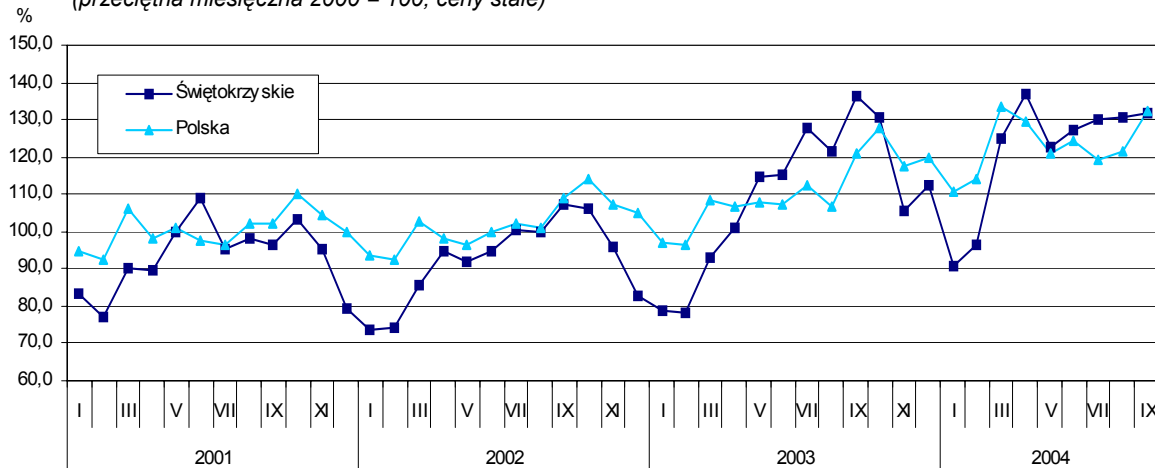
Z wyrobów objętych badaniem w jednostkach dużych wzrost produkcji w okresie trzech kwartałów 2004 r. w stosunku do analogicznego okresu ubiegłego roku odnotowano m. in. w :

- płytkach ceramicznych (ściennych, podłogowych, kaflach itp.) i płytach chodnikowych - o 29,2%,
- wędlinach (oprócz kielbas) z szynki i ich kawałków ze świń domowych - o 22,6%,
- kruszywie mineralnym łamanym zwykłym - o 17,5%,
- nawozach wapniowych i wapniowo-magnezowych - o 15,8%.

Ubiegłorocznego poziomu nie osiągnięto m. in. w produkcji: masła oraz innych tłuszczów otrzymywanych z mleka, sera świeżego niedojrzewającego i twarogu, mleka płynnego przetworzonego.



**Dynamika produkcji sprzedanej przemysłu**  
(przeciętna miesięczna 2000 = 100; ceny stałe)



## BUDOWNICTWO

We wrześniu 2004 r. przedsiębiorstwa budowlane zrealizowały przychód ze sprzedaży produkcji i usług w kwocie 210,9 mln zł (w bieżących cenach bazowych). W odniesieniu do września 2003 r. odnotowano spadek przychodów o 8,3%, natomiast w porównaniu do sierpnia br. - wzrost o 15,6%.

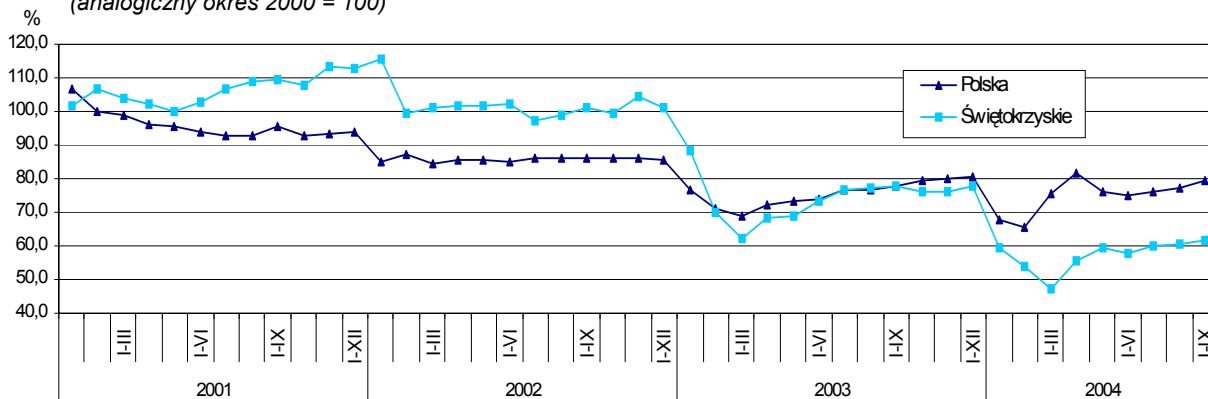
Produkcja budowlano-montażowa we wrześniu 2004 r. ukształtowała się na poziomie 175,1 mln zł i była wyższa licząc w cenach bieżących o 3,4% w porównaniu do września 2003 r. oraz o 19,2% w relacji do sierpnia br.

W okresie trzech kwartałów przychody ze sprzedaży produkcji i usług osiągnęły wartość 1407,0 mln zł (w bieżących cenach bazowych), tj. były niższe o 20,5% w porównaniu z analogicznym okresem ub. roku.

Po dziewięciu miesiącach br. wartość produkcji budowlano-montażowej wyniosła 1130,3 mln zł i była mniejsza o 7,8% od uzyskanej w trzech kwartałach 2003 r. Udział produkcji budowlano-montażowej w ogólnej kwocie przychodów ze sprzedaży budownictwa wyniósł 80,3%, tj. zwiększył się w skali roku o 11,0 pkt procentowych.

Spadek produkcji budowlano-montażowej w stosunku do trzech kwartałów 2003 r. wystąpił w jednostkach zajmujących się wznoszeniem obiektów budowlanych; inżynierią lądową i wodną – o 9,4%. Wzrost odnotowano w przedsiębiorstwach prowadzących prace w zakresie wykonywania instalacji budowlanych – o 17,0% oraz robót wykończeniowych - o 3,6%.

**Dynamika produkcji sprzedanej budownictwa**  
(analogiczny okres 2000 = 100)



Nie zmienił się w skali roku udział robót inwestycyjno-modernizacyjnych w ogólnej produkcji budowlano-montażowej i wyniósł 85,8%.

Przychód ze sprzedaży wyrobów i usług na jednego zatrudnionego w budownictwie we wrześniu br. ukształtował się na poziomie 22285 zł i był niższy o 2,5% niż w ub. roku.

## HANDEL

**Sprzedaż hurtowa** we wrześniu 2004 r. w przedsiębiorstwach handlowych i niehandlowych wyniosła 1000,6 mln zł. W stosunku do analogicznego miesiąca ub. roku była wyższa o 17,8%, a w porównaniu ze sprzedażą sprzed miesiąca - o 2,5%. Sprzedaż hurtowa zrealizowana przez jednostki handlowe w omawianym miesiącu wyniosła 900,4 mln zł i była wyższa zarówno w relacji do września ub. roku - o 19,8%, jak też do poprzedniego miesiąca br. - o 3,2%.

**Sprzedaż detaliczna** zrealizowana przez przedsiębiorstwa handlowe i niehandlowe we wrześniu br. wyniosła 351,5 mln zł i była większa o 17,4% w stosunku do września 2003 r. oraz mniejsza o 5,4% niż w poprzednim miesiącu br.

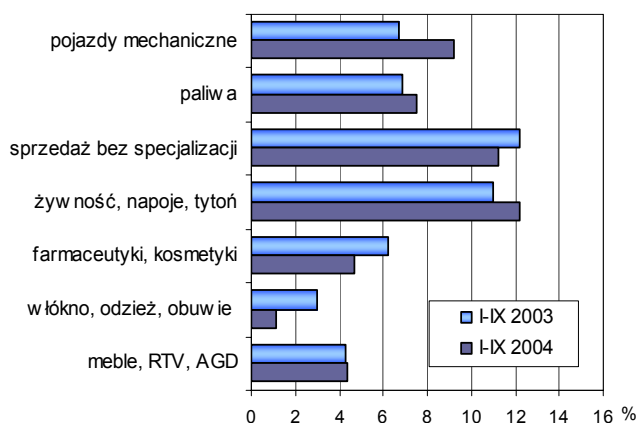
Podmioty należące do sekcji handel i naprawy osiągnęły wartość sprzedaży detalicznej w kwocie 260,9 mln zł, tj. przekraczającą sprzedaż ubiegłoroczną o 7,0% oraz niższą o 5,0% w porównaniu do sierpnia br.

W okresie trzech kwartałów 2004 r. wartość sprzedaży detalicznej zrealizowanej przez przedsiębiorstwa handlowe i niehandlowe w porównaniu z analogicznym okresem 2003 r. wzrosła o 23,9%, natomiast sprzedaż hurtowa - o 20,4%.

W firmach handlowych na przestrzeni styczeń-wrzesień br. zanotowano wzrost w skali roku sprzedaży detalicznej - o 16,8% oraz hurtowej - o 24,1%.

Wysokie dynamiki sprzedaży detalicznej w okresie trzech kwartałów br. w porównaniu do analogicznego okresu 2003 r. odnotowano m.in. w grupach: pojazdy mechaniczne (o 71,3%), paliwa (o 35,8%), żywność, napoje, tytoń (o 39,1%) oraz meble, RTV, AGD (o 27,6%), niższe natomiast w grupie włókno, odzież, obuwie (o 55,8%).

**Udział sprzedaży detalicznej wybranych grup branżowych  
w sprzedaży detalicznej ogółem**



Inne dane charakteryzujące województwo można znaleźć w wydawnictwach Urzędu Statystycznego w Kielcach oraz w publikacjach ogólnopolskich GUS.

# WYBRANE DANE O WOJEWÓDZTWIE ŚWIĘTOKRZYSKIM

Wyszczególnienie a – 2003      b – 2004		I	II	III	IV	V	VI	VII	VIII	IX	X	XI	XII
<b>Ludność<sup>1)</sup></b> (w tys. osób) .....	a	.	.	1294,2	.	.	1293,2	.	.	1292,5	.	.	1291,6
	b	.	.	1291,1	.	.	1290,2	.	.	.	.	.	.
<b>Bezrobotni zarejestrowani<sup>1)</sup></b> (w tys. osób).....	a	135,2	135,8	135,4	131,1	126,9	125,0	125,3	123,9	122,0	121,3	123,5	126,5
	b	131,6	132,2	132,0	128,9	126,4	125,5	124,6	124,0	123,0	.	.	.
<b>Stopa bezrobocia<sup>1/2)</sup></b> (w %) .....	a	23,1	23,2	23,2	22,6	22,0	21,8	21,8	21,6	21,3	21,3	21,6	22,0
	b	22,6*	22,7*	22,7*	22,2*	21,9*	21,7*	21,6*	21,5*	21,4	.	.	.
<b>Oferty pracy (w ciągu miesiąca)</b> .....	a	1377	1296	1550	2958	2290	2199	2864	3100	3299	2615	1255	959
	b	1615	1758	1992	2066	1453	2417	2312	1616	1815	.	.	.
<b>Liczba bezrobotnych na 1 ofertę pracy<sup>1)</sup></b> .....	a	361	417	403	230	506	301	256	215	290	391	791	1172
	b	381	391	232	421	401	298	526	537	799	.	.	.
<b>Przeciętne zatrudnienie w sektorze przedsiębiorstw<sup>3)</sup></b> (w tys. osób) .....	a	104,1	103,6	103,7	103,3	103,4	104,3	104,5	104,5	104,7	103,5	101,9	100,6
	b	100,9	100,4	100,5	101,0	101,3	101,8	102,2	102,0	102,1	.	.	.
poprzedni miesiąc=100.....	a	98,7	99,5	100,1	99,6	100,1	100,9	100,2	100,1	100,1	98,9	98,5	98,7
	b	100,2	99,5	100,1	100,6	100,3	100,5	100,4	99,8	100,1	.	.	.
analogiczny miesiąc poprzedniego roku=100.....	a	94,8	94,2	95,0	95,1	95,6	96,5	97,4	97,4	97,5	96,1	95,4	95,4
	b	96,9	96,8	96,8	97,8	98,0	97,6	97,8	97,5	97,5	.	.	.
<b>Przeciętne miesięczne wynagrodzenie brutto w sektorze przedsiębiorstw<sup>3)</sup></b> (w zł) .....	a	1884,54	1856,72	1951,02	2006,33	1904,00	1951,66	2017,10	2060,66	2023,33	2064,59	2154,01	2122,44
	b	1994,31	1969,58	2183,77	2122,73	2060,95	2094,21	2095,36	2129,67	2094,29	.	.	.
poprzedni miesiąc=100.....	a	93,2	98,5	105,1	102,8	94,9	102,5	103,4	102,2	98,2	102,0	104,3	98,5
	b	94,0	98,8	110,9	97,2	97,1	101,6	100,1	101,6	98,3	.	.	.
analogiczny miesiąc poprzedniego roku=100.....	a	99,8	100,1	99,9	98,9	94,8	102,4	99,7	105,3	103,3	104,2	104,1	104,9
	b	105,8	106,1	111,9	105,8	108,2	107,3	103,9	103,3	103,5	.	.	.
<b>Mieszkania oddane do użytku (od początku roku)</b> .....	a	221	469	794	1090	1445	2117	3323	3514	3623	3742	3943	4480
	b	226	403	530	685	812	875	972	1048	1142	.	.	.
analogiczny okres poprzedniego roku=100 .....	a	223,2	151,8	190,9	228,0	240,8	260,1	342,2	324,5	286,2	265,8	205,7	162,7
	b	102,3	85,9	66,8	62,8	56,2	41,3	29,3	29,8	31,5	.	.	.
<b>Nakłady inwestycyjne<sup>4)</sup></b> (w tys. zł; ceny bieżące) .....	a	.	.	.	.	.	465769	.	.	718368	.	.	971033
	b	.	.	.	.	.	493833	.	.	.	.	.	.
analogiczny okres poprzedniego roku=100 .....	a	.	.	.	.	.	62,6	.	.	67,7	.	.	68,4
	b	.	.	.	.	.	106,0	.	.	.	.	.	.
<b>Produkcja sprzedana przemysłu<sup>3)</sup></b> (ceny stałe)	a	95,1	99,3	118,8	108,7	113,7	100,4	110,8	94,9	112,5	95,7	80,8	106,5
	b	80,7	106,0	129,9	109,5	89,4	103,5	103,4	99,6*	100,7	.	.	.
analogiczny miesiąc poprzedniego roku=100.....	a	107,0	105,1	108,0	106,3	124,6	121,8	127,0	121,6	127,0	123,1	110,0	136,1
	b	115,4	123,3	134,8	135,8	106,8	110,0	102,6	107,8*	96,5	.	.	.

1) Stan w końcu okresu.    2) Udział zarejestrowanych bezrobotnych w cywilnej ludności aktywnej zawodowo.    3) W przedsiębiorstwach z większą od 9 liczbą pracujących.    4) W przedsiębiorstwach z większą od 49 liczbą pracujących.

UWAGA: Znak „\* ” oznacza , że dane zostały zmienione w stosunku do już opublikowanych.

## WYBRANE DANE O WOJEWÓDZTWIE ŚWIĘTOKRZYSKIM

Wyszczególnienie a – 2003      b – 2004		I	II	III	IV	V	VI	VII	VIII	IX	X	XI	XII
<b>Produkcja budowlano-montażowa<sup>1)</sup> (ceny bieżące)</b>													
poprzedni miesiąc=100.....	a	49,9	58,3	143,8	126,0	111,4	118,2	109,4	87,6	105,3	114,3	83,4	126,5
	b	32,5	104,8	130,7	154,6	70,3	113,6	121,8	107,5	119,2			
analogiczny miesiąc poprzedniego roku=100.....	a	95,0	68,1	73,7	80,7	90,6	98,3	108,3	80,7	80,3	83,9	71,7	84,5
	b	54,9	98,8	89,8	110,2	69,5	66,9	74,4	91,3	103,4			
<b>Sprzedaż detaliczna towarów<sup>1)</sup> (ceny bieżące)</b>													
poprzedni miesiąc=100.....	a	78,2	90,8	126,8	108,9	104,8	95,6	110,2	97,2	101,5	107,6	88,1	120,2
	b	70,5	106,4	129,7	133,0	73,5	103,0	103,4	107,5	94,6			
analogiczny miesiąc poprzedniego roku=100.....	a	106,5	95,3	97,2	108,1	110,4	105,5	102,4	98,5	106,3	116,8	110,4	121,0
	b	109,2	128,0	130,9	160,2	112,3	121,3	113,9	126,0	117,4			
<b>Wskaźnik cen towarów i usług konsumpcyjnych<sup>2)</sup></b>													
analogiczny miesiąc poprzedniego roku=100.....	a	.	.	100,1	.	.	99,8	.	.	100,2	.	.	100,8
	b	.	.	100,8	.	.	103,2	.	.	.			
<b>Wskaźnik cen skupu ziarna zbóż:</b>													
poprzedni miesiąc=100.....	a	105,2	102,4	99,5	102,0	107,1	104,9	93,0	91,6	101,6	103,2	112,2	112,9
	b	109,6	98,2	97,8	99,1	102,1	101,3	89,6	74,1	102,7			
analogiczny miesiąc poprzedniego roku=100.....	a	100,5	105,4	96,1	109,1	115,7	120,9	112,8	102,4	105,8	105,1	127,7	139,1
	b	144,9	138,9	136,6	132,7	126,4	122,0	117,7	95,2	96,3			
<b>Wskaźnik cen skupu żywca rzeźnego wołowego:</b>													
poprzedni miesiąc=100.....	a	90,1	93,2	101,8	105,8	94,9	100,0	100,4	96,8	99,3	104,1	103,9	97,6
	b	100,4	103,2	105,1	103,2	116,7	115,6	97,9	95,7	102,0			
analogiczny miesiąc poprzedniego roku=100.....	a	100,7	96,8	94,9	97,3	95,9	96,5	98,9	88,5	89,9	95,9	99,7	87,3
	b	97,3	107,7	111,2	108,5	133,5	154,3	150,5	148,9	153,0			
<b>Wskaźnik cen skupu żywca rzeźnego wieprzowego:</b>													
poprzedni miesiąc=100.....	a	100,6	98,7	96,6	108,1	95,4	105,1	111,4	103,5	105,1	90,3	94,9	99,1
	b	97,5	106,2	115,6	105,0	102,3	112,8	100,7	102,6	105,9			
analogiczny miesiąc poprzedniego roku=100.....	a	72,3	74,7	69,9	80,1	100,7	88,4	92,4	95,4	108,5	103,7	101,6	100,6
	b	103,7	111,6	133,6	129,7	139,0	149,2	134,8	133,6	134,7			
<b>Relacje cen skupu<sup>3)</sup> żywca wieprzowego do cen 1 kg zestawu pasz<sup>4)</sup></b>													
	a	7,7	7,7	7,5	7,9	7,8	7,8	5,9	7,9	9,0	8,7	7,9	7,7
	b	7,3	7,5	8,5	9,3	9,6	9,8	7,7	9,4	12,7			
<b>Wskaźnik rentowności obrotu w przedsiębiorstwach<sup>5)</sup></b>													
brutto <sup>6)</sup> (w %) .....	a	.	.	-1,9	.	.	1,6	.	.	3,3	.	.	2,7
	b	.	.	1,1	.	.	4,1	.	.	.			
netto <sup>7)</sup> (w %) .....	a	.	.	-2,5	.	.	0,7	.	.	2,4	.	.	1,8
	b	.	.	0,4	.	.	3,3	.	.	.			
<b>Podmioty gospodarki narodowej<sup>8)</sup></b>													
	a	99734	100149	100420	100859	101106	101524	101862	102205	102559	102930	103195	103679
	b	102684	102890	102934	103114	103254	103420	103602	103561	103521			
w tym spółki handlowe .....	a	3460	3479	3504	3529	3541	3570	3589	3599	3614	3627	3644	3669
	b	3680	3703	3716	3728	3746	3769	3797	3806	3818			
w tym z udziałem kapitału zagranicznego .....	a	466	468	470	470	470	473	475	478	480	480	481	478
	b	478	480	480	480	482	484	485	488	492			

1) W przedsiębiorstwach z większą od 9 liczbą pracujących. 2) W kwartale. 3) Ceny bieżące bez VAT. 4) Zestaw pasz obejmuje: 0,58 kg ziemniaków i 0,35 kg zbóż (wg cen targowiskowych) oraz 0,07 kg mieszanki „PT-2” (wg cen detalicznych).

5) Z większą od 49 liczbą pracujących: dane są prezentowane narastająco.

6) Relacja wyniku finansowego brutto do przychodów z całokształtu działalności.

7) Relacja wyniku finansowego netto do przychodów z całokształtu działalności.

8) W rejestrze REGON, bez rolników indywidualnych; stan w końcu okresu.

UWAGA: Znak „\*” oznacza, że dane zostały zmienione w stosunku do już opublikowanych.