



Urząd Statystyczny
w Kielcach

KOMUNIKAT

o sytuacji społeczno - gospodarczej
województwa świętokrzyskiego

11

Listopad 2004

e-mail: sekretariat@stat.gov.pl

tel. (41) 361-15-42

<http://www.stat.gov.pl/urzedz/kielce>

- Sprzedaż wyrobów i usług zrealizowana przez przedsiębiorstwa przemysłowe w listopadzie br. była mniejsza niż przed miesiącem na skutek jej obniżenia w przetwórstwie przemysłowym. Osiągnięty w listopadzie br. poziom sprzedaży w przemyśle zdecydowanie przewyższał wartość ubiegłoroczną.
- Sprzedaż produkcji budowlano-montażowej była niższa niż przed miesiącem, jednak przewyższała poziom ubiegłoroczny.
- Liczba przekazanych do użytku mieszkań była znacznie większa niż przed miesiącem i przed rokiem.
- Na rynku rolnym ceny podstawowych produktów rolnych wzrosły w skupie (z wyjątkiem żywcia wieprzowego), obniżyły się zaś na targowiskach (poza żywcem wołowym i ziemniakami). W skali roku, w obu formach sprzedaży, potaniały produkty roślinne, natomiast znacznie podrożał żywiec wołowy i wieprzowy. Opłacalność tuczu trzody chlewnej była nieco niższa niż przed miesiącem, ale znacznie wyższa niż rok temu.
- W listopadzie br. zatrudnienie obniżyło się zarówno w jednostkach publicznych, jak i prywatnych. Zmniejszenie liczby zatrudnionych wystąpiło m. in. w przemyśle, budownictwie oraz transporcie, natomiast jego wzrost - w handlu i działalności związanej z obsługą nieruchomości i firm.
- Utrzymująca się od ośmiu miesięcy tendencja stopniowego zmniejszania poziomu bezrobocia rejestrowanego uległa w listopadzie br. zahamowaniu. Pomimo wzrostu liczby osób poszukujących pracy, listopadowy poziom bezrobocia rejestrowanego był niższy niż przed rokiem.
- Wzrosło przeciętne wynagrodzenie miesięczne brutto w obu sektorach własności. W relacji do października br. płace zwiększyły się w przemyśle, transporcie i budownictwie, natomiast obniżyły w działalności handlowej, usługach hotelarsko-gastronomicznych oraz obsłudze nieruchomości i firm.

UWAGI

Prezentowane w Komunikacie dane:

- o pracujących, zatrudnieniu, wynagrodzeniach – w ujęciu miesięcznym - dotyczą podmiotów gospodarczych, w których liczba pracujących przekracza 9 osób,
- o przychodach ze sprzedaży produkcji przemysłu i budownictwa, sprzedaży detalicznej i hurtowej towarów – w ujęciu miesięcznym - dotyczą podmiotów gospodarczych, w których liczba pracujących przekracza 9 osób,
- o wynikach finansowych przedsiębiorstw – w ujęciu kwartalnym – dotyczą podmiotów gospodarczych prowadzących księgi rachunkowe (z wyjątkiem łowiectwa, leśnictwa, rybołówstwa i rybactwa, pośrednictwa finansowego oraz szkół wyższych), w których liczba pracujących przekroczyła 49 osób,
- o nakładach inwestycyjnych – w ujęciu kwartalnym – dotyczą podmiotów gospodarczych (bez względu na rodzaj działalności) prowadzących księgi rachunkowe, w których liczba pracujących przekracza 49 osób.

Dane w ujęciu wartościowym oraz wskaźniki struktury podano w cenach bieżących. Wskaźniki dynamiki zaprezentowano na podstawie wartości w cenach bieżących, z wyjątkiem przemysłu, dla którego podano je na podstawie wartości w cenach stałych (średnie ceny bieżące 2000 r.).

RYNEK PRACY

ZATRUDNIENIE

Przeciętne zatrudnienie w sektorze przedsiębiorstw w listopadzie br. ukształtowało się na poziomie 101646 osób i było niższe niż przed rokiem oraz przed miesiącem odpowiednio o: 0,3% i 0,5%. *W kraju obniżyło się ono zarówno w stosunku do listopada ub. roku, jak i października br. kolejno o: 0,3% i 0,2%.*

W sektorze publicznym pracowało 17465 osób, tj. mniej zarówno w porównaniu z analogicznym miesiącem ubiegłego roku, jak i z poprzednim miesiącem odpowiednio o: 11,2% i 1,0%, natomiast w sektorze prywatnym – 84181 osób, tj. o 2,3% więcej niż w listopadzie ub. roku oraz o 0,4% mniej niż w październiku br.

Wzrost przeciętnego zatrudnienia w porównaniu z listopadem ub. roku odnotowano w sekcjach: handel i naprawy (o 3,7%), transport, gospodarka magazynowa i łączność (o 1,4%), górnictwo i kopalnictwo (o 1,1%). Największe redukcje wystąpiły w wytwarzaniu i zaopatrywaniu w energię elektryczną, gaz, wodę (o 8,2%) oraz w hotelach i restauracjach (o 6,5%).

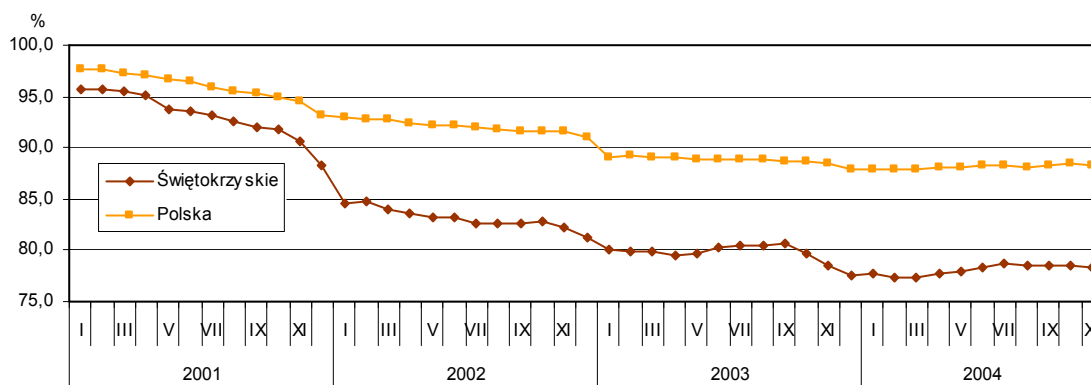
Spośród działów przetwórstwa przemysłowego, o znacznym udziale w zatrudnieniu, wyraźnie ono wzrosło w produkcji odzieży i wyrobów futrzarskich (o 8,1%) oraz produkcji wyrobów z metali (o 6,9%), natomiast spadło w produkcji wyrobów z surowców niemetalicznych pozostałych (o 3,2%) oraz w produkcji maszyn i urządzeń (o 3,1%).

W porównaniu z październikiem br. przeciętne zatrudnienie zwiększyło się w handlu i naprawach oraz w obsłudze nieruchomości i firm; nauce (odpowiednio o 0,1% w każdej sekcji), natomiast w pozostałych sekcjach nastąpił jego spadek.

W okresie styczeń–listopad br. przeciętne zatrudnienie ukształtowało się na poziomie 101634 osoby i było o 1,3% niższe niż przed rokiem. W skali roku wzrosło ono w hotelach i restauracjach (o 32,0%) oraz w przetwórstwie przemysłowym (o 1,2%), a w pozostałych sekcjach zaznaczył się spadek – najgłębszy w budownictwie (o 11,6%).

Dynamika przeciętnego zatrudnienia w sektorze przedsiębiorstw

(przeciętne miesięczne 2000 = 100)



BEZROBOCIE

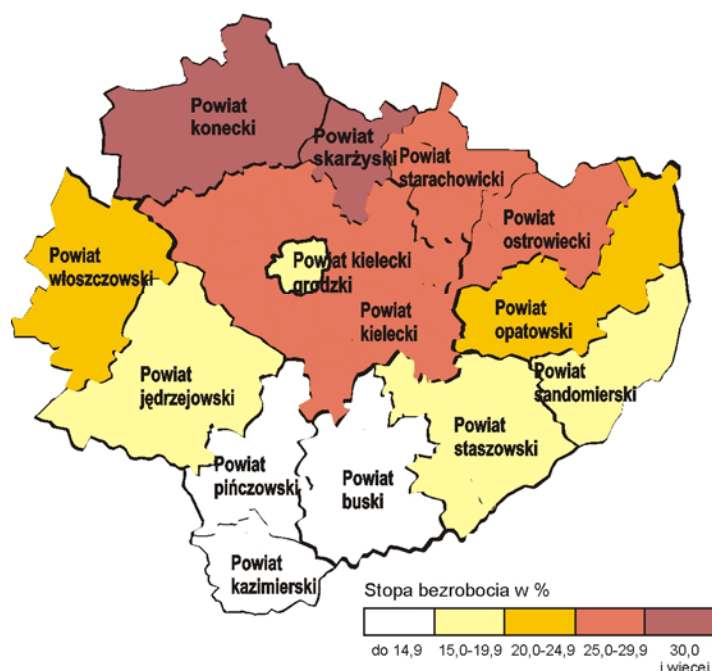
Liczba bezrobotnych zarejestrowanych w urzędach pracy województwa świętokrzyskiego wynosiła w końcu listopada br. 122720 osób i była o 0,6% niższa w stosunku do ubiegłego roku, natomiast w porównaniu z poprzednim miesiącem była o 1,2% wyższa.

W listopadzie br. w powiatowych urzędach pracy zarejestrowano 9119 osób (tj. więcej niż przed rokiem oraz przed miesiącem odpowiednio o: 5,0% i 10,5%), natomiast z ewidencji wyłączono 7691 (tj. o 18,6% więcej niż w listopadzie ub. roku i o 22,5% mniej niż w ub. miesiącu). Główną przyczyną wyrejestrowania było podjęcie pracy – 38,3% osób wyłączono z ewidencji. Nie potwierdziło gotowości do pracy 2255 osób, a 1547 rozpoczęło szkolenie lub staż.

Wyszczególnienie	Bezrobotni (w tys.)			
	stan na koniec XI 2004	napływ w miesiącu	odpływ w miesiącu	stopa bezrobocia (w %)
Polska	2942,6	234,3	229,9	18,7
Świętokrzyskie	122,7	9,1	7,7	21,4

Stopa bezrobocia rejestrowanego w 2004 r.

Stan w końcu listopada



Spośród ogółu bezrobotnych:

- 70,8% stanowiły osoby wcześniej pracujące (przed rokiem – 71,8%),
- 50,4% to kobiety (w roku ubiegłym – 49,4%),
- 54,7% to zamieszkali na wsi (przed rokiem – 54,2%),
- 85,5% nie posiadało prawa do zasiłku (przed rokiem – 85,4%).

Urzędy pracy miały do dyspozycji w listopadzie br. 1573 oferty pracy, tj. więcej niż przed rokiem, jak również przed miesiącem kolejno o: 25,3% i 31,2%. W końcu miesiąca na 1 ofertę przypadało 434 bezrobotnych.

Stopa bezrobocia rejestrowanego ukształtowała się na poziomie 21,4%, wobec 21,6% przed rokiem i 21,1% przed miesiącem. Powiatami o najwyższej stopie bezrobocia były: skarżyski (32,4%) i konecki (31,4%). Najniższą odnotowano w powiatach: buskim (11,9%) i kazimierskim (13,6%).

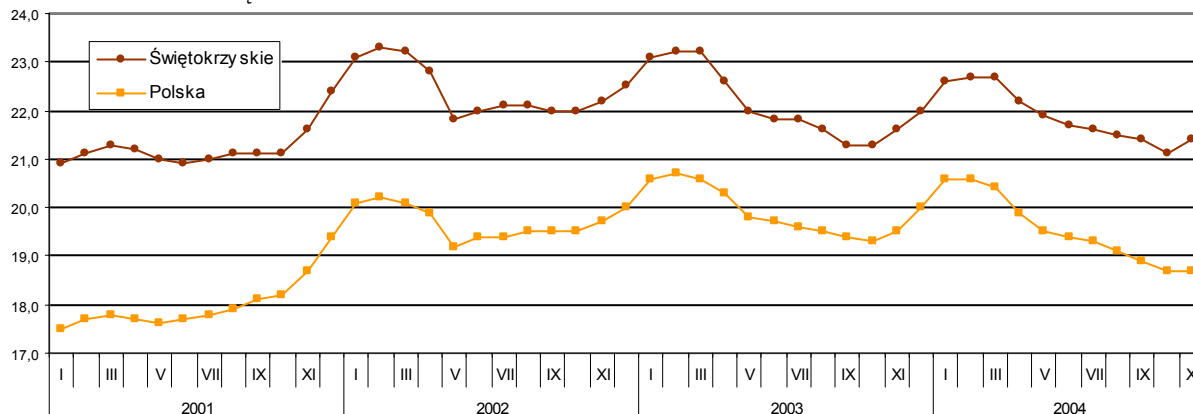
W kraju stopa bezrobocia wyniosła 18,7% i obniżyła się o 0,8 pkt w zestawieniu z analogicznym miesiącem ub. roku, a w porównaniu z październikiem br. utrzymała się na tym samym poziomie.

W ramach aktywnych form przeciwdziałania bezrobociu przy pracach interwencyjnych pracowało w końcu miesiąca sprawozdawczego 1810 osób, a przy robotach publicznych – 354.

Zwolnienie 422 pracowników w najbliższym czasie zapowiedziało 16 zakładów (w tym 12 z sektora prywatnego).

Stopa bezrobocia rejestrowanego^{a)}

% Stan w końcu miesiąca

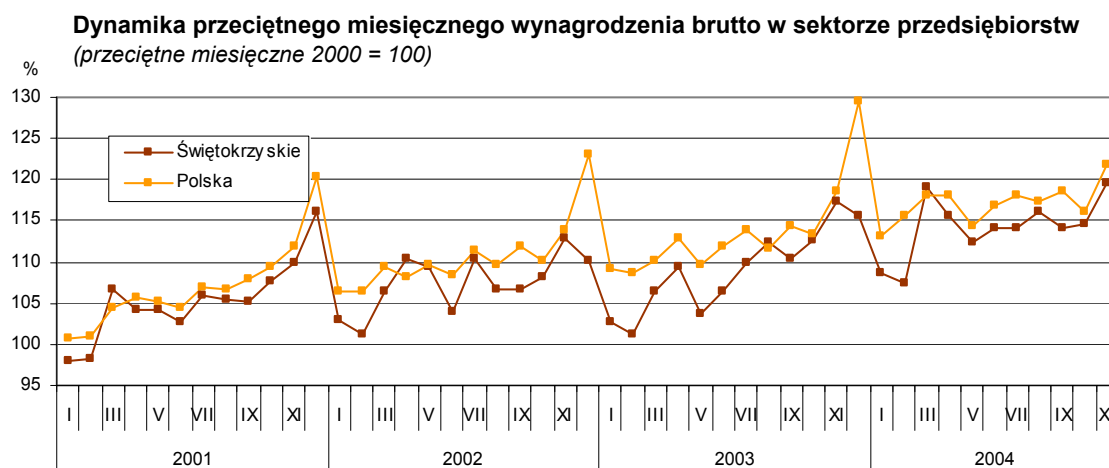


a) Dla lat 2001-2003 dane zostały zweryfikowane w stosunku do wcześniej publikowanych po uwzględnieniu zmiany w liczbie pracujących w rolnictwie indywidualnym, dokonanej na podstawie wyników Narodowego Spisu Powszechnego Ludności i Mieszkań 2002 oraz Powszechnego Spisu Rolnego 2002.

WYNAGRODZENIA

Przeciętne miesięczne wynagrodzenie brutto w sektorze przedsiębiorstw w listopadzie br. ukształtowało się na poziomie 2194,94 zł (87,6% średniej płacy krajowej) i było wyższe zarówno w skali roku, jak i w stosunku do ubiegłego miesiąca odpowiednio o: 1,9% i 4,3%. *W kraju wyniosło ono 2504,99 zł i w porównaniu zarówno z listopadem poprzedniego roku, jak i ubiegłym miesiącem wzrosło odpowiednio o: 2,7% i 5,0%.*

W skali roku wzrost płac odnotowano w większości sekcji – najwyższy w górnictwie i kopalnictwie (o 12,2%). Spadek odnotowano w: hotelach i restauracjach (o 18,5%) oraz transporcie, gospodarce magazynowej i łączności (o 0,4%). Wśród działów przetwórstwa przemysłowego o znacznym udziale w zatrudnieniu wyraźnie zwiększyły się płace w: produkcji artykułów spożywczych i napojów (o 7,4%) oraz w produkcji maszyn i urządzeń (o 5,4%).



W porównaniu z październikiem br. największy wzrost poziomu wynagrodzeń odnotowano w górnictwie i kopalnictwie (o 36,0%) oraz w wytwarzaniu i zaopatrywaniu w energię elektryczną, gaz, wodę (o 23,6%), a spadek - w hotelach i restauracjach (o 11,7%) i w obsłudze nieruchomości i firm; nauce (o 5,6%).

W listopadzie br. wynagrodzenie znacznie wyższe od przeciętnego w województwie odnotowano w górnictwie i kopalnictwie (o 111,9%) oraz w wytwarzaniu i zaopatrywaniu w energię elektryczną, gaz, wodę (o 62,2%), natomiast poniżej średniej m. in. w hotelach i restauracjach (o 44,4%) oraz handlu i naprawach (o 24,9%).

Spośród działów przetwórstwa przemysłowego o dużym udziale w zatrudnieniu wyraźnie wyższe wynagrodzenie od przeciętnego wypłacono w produkcji wyrobów z surowców niemetalicznych pozostałych (o 36,7%), natomiast znacznie niższe – w produkcji odzieży i wyrobów futrzarskich (o 50,0%).

W okresie styczeń–listopad br. przeciętne wynagrodzenie ukształtowało się na poziomie 2102,41 zł i było o 5,1% wyższe niż przed rokiem. Najwyższy wzrost w skali roku odnotowano w sekcjach: górnictwo i kopalnictwo (o 11,0%), budownictwo (o 8,7%), obsługa nieruchomości i firm; nauka (o 8,3%). Spadek nastąpił jedynie w transporcie, gospodarce magazynowej i łączności (o 0,8%).

CENY

Ceny towarów i usług konsumpcyjnych w III kw. br. były wyższe niż w poprzednim kwartale o 0,9% (*w kraju - o 0,6%*). W tym czasie żywność i napoje bezalkoholowe podrożały o 0,8%, a napoje alkoholowe i wyroby tytoniowe - o 1,0%. Ceny towarów i usług związanych z mieszkaniem wzrosły o 1,7%, z transportem - o 1,2% oraz rekreacją i kulturą - o 1,1%. Najmniej (o 0,4%) wzrosły opłaty związane ze zdrowiem.

Niższe niż w II kw. br. były ceny odzieży i obuwia – o 1,2% oraz artykułów i usług związanych z edukacją – o 0,1%.

MIESZKANIA

W listopadzie br. przekazano do użytku 275 mieszkań, tj. więcej o 36,8% niż przed rokiem i o 152,3% niż w ub. miesiącu (*w skali kraju więcej odpowiednio: o 4,8% i o 7,9%*).

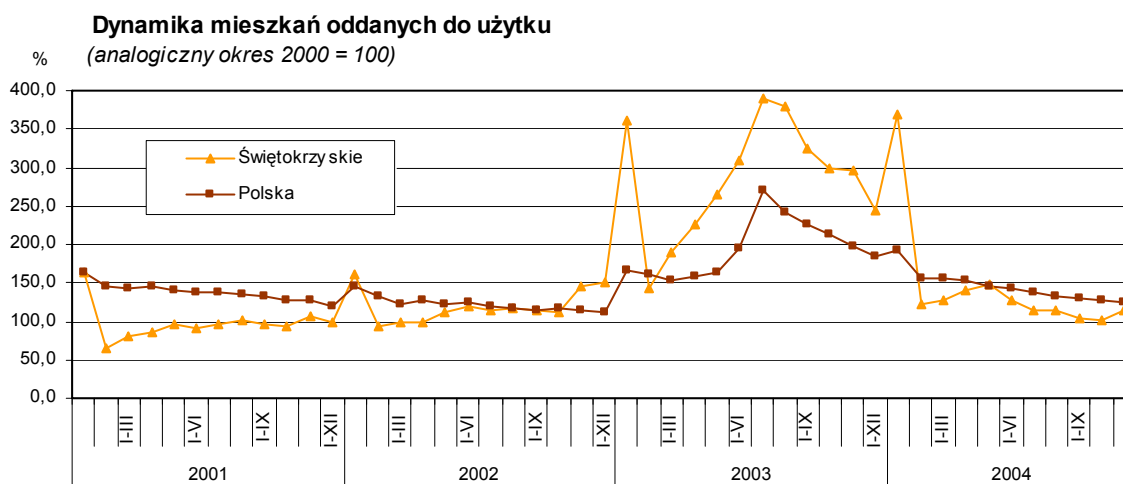
Liczba oddanych do użytku mieszkań w listopadzie br. zmniejszyła się w budownictwie indywidualnym – z 181 w analogicznym miesiącu ub. roku do 125 (tj. o 30,9%) oraz w budownictwie spółdzielczym – z 2 do 1. Natomiast prawie 19-krotny wzrost odnotowano w budownictwie na sprzedaż i wynajem (z 8 do 149 mieszkań).

Przeciętna powierzchnia użytkowa 1 mieszkania oddanego do użytku w listopadzie br. wyniosła 98 m² (była o 22,8% mniejsza niż przed rokiem), przy czym zmalała w budownictwie spółdzielczym - do 173,0 m² (o 23,8%) oraz w budownictwie na sprzedaż lub wynajem - do 53,8 m² (o 39,6%), natomiast wzrosła w budownictwie indywidualnym - do 150,1 m² (o 13,7%).

W listopadzie br. wydano pozwolenia na budowę 153 mieszkań (tj. o 17,3% mniej niż przed rokiem), z tego w budownictwie indywidualnym - 131 (o 29,2% mniej) i w budownictwie na sprzedaż lub wynajem - 22 (w analogicznym miesiącu ubiegłego roku w tej formie budownictwa nie wydano pozwoleń). Rozpoczęto budowę 111 mieszkań (tj. o 26% mniej niż przed rokiem) – wszystkie w ramach budownictwa indywidualnego.

W ciągu 11 miesięcy br. oddano do użytku 1534 mieszkania, tj. o 61,1% mniej niż w takim samym okresie 2003 r. (*w skali kraju - mniej o 37,6%*). W ich strukturze zmniejszył się udział lokali przekazanych przez inwestorów indywidualnych (z 88,3% do 73,0%), a także zrealizowanych przez budownictwo spółdzielcze (z 5,4% do 2,7%) i komunalne (z 2,2 do 0,2%). Zwiększył się natomiast odsetek mieszkań budowanych na sprzedaż lub wynajem (z 2,3% do 24,2%).

W okresie styczeń – listopad br. wydano pozwolenia na budowę 1950 mieszkań, tj. o 7,0% mniej niż przed rokiem, z tego w budownictwie indywidualnym - 1579 (o 17,2% mniej), w komunalnym - 51 (o 25% mniej), w spółdzielczym - 88 (44 razy więcej) i w budownictwie na sprzedaż lub wynajem - 232 (o 95,0% więcej).



PODMIOTY GOSPODARKI NARODOWEJ

Na koniec listopada 2004 roku w krajowym rejestrze urzędowym podmiotów gospodarki narodowej REGON województwa świętokrzyskiego zarejestrowanych było ponad 103 tys. podmiotów (bez rolników indywidualnych).

Sektor prywatny skupiał 96,3% wszystkich podmiotów w rejestrze, przy czym udział osób fizycznych prowadzących działalność gospodarczą w tym sektorze wyniósł 84,1%.

Najwięcej podmiotów jako podstawowy rodzaj prowadzonej działalności zadeklarowało działalność z sekcji: handel i naprawy (38,7%), obsługa nieruchomości i firm; nauka (12,2%), budownictwo (11,0%) i przetwórstwo przemysłowe (9,5%). W trzech sekcjach liczba podmiotów nie przekroczyła 1% ogółu. Są to odpowiednio: rybactwo (0,01%), górnictwo (0,08%) oraz wytwarzanie i zaopatrywanie w energię elektryczną, gaz, wodę (0,12%).

W porównaniu z analogicznym okresem roku ubiegłego o 201 zwiększyła się liczba spółek handlowych (jest ich obecnie 3845), a z 481 do 493 wzrosła liczba spółek handlowych z udziałem kapitału zagranicznego. Najwięcej spółek handlowych prowadzi działalność w Kielcach (50,4%) oraz w powiatach: ostrowieckim (7,7%), starachowickim (7,4%) i kieleckim (6,2%).

Na terenie miast województwa działa 66,7% ogółu podmiotów, najwięcej na terenie Kielc – 27,9%.

ROLNICTWO

W I i II dekadzie listopada br. warunki pogodowe sprzyjały zakończeniu zbioru buraków cukrowych, okopowych pastewnych i warzyw gruntowych oraz przeprowadzeniu orek zimowych. Na początku III dekady listopada wystąpiły duże opady śniegu, a temperatura powietrza spadła nocą nawet do minus 11°C. Takie warunki pogodowe utrzymywały się przez około 2 tygodnie. Pod koniec miesiąca temperatura powietrza wzrosła powyżej 0°C i wystąpiły opady deszczu ze śniegiem.

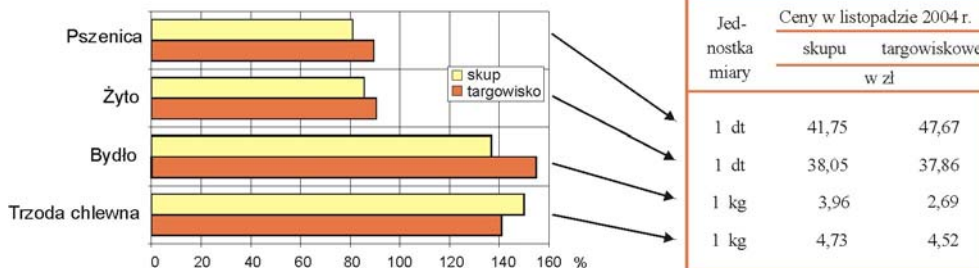
Na rynku podstawowych produktów rolnych w listopadzie br. odnotowano:

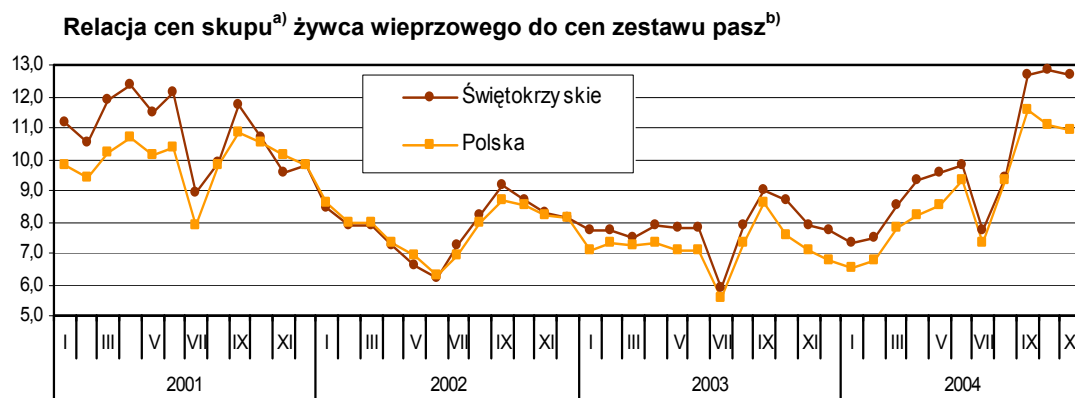
- w porównaniu z poprzednim miesiącem:
 - w skupie wzrost cen pszenicy o 2,4%, żyta o 0,9%, ziemniaków o 0,7%, żywca wołowego o 2,9%, natomiast spadek cen żywca wieprzowego o 1,0%,
 - na targowiskach wzrost cen ziemniaków o 1,5% i żywca wołowego także o 1,5%, natomiast spadek cen pszenicy o 0,6%, żyta o 0,7% oraz żywca wieprzowego o 1,3%,
- w stosunku do listopada 2003 r.:
 - w skupie wzrost cen żywca wołowego o 36,6% i wieprzowego o 48,3% natomiast spadek cen pszenicy o 19,5%, żyta o 15,5% oraz ziemniaków o 36,5%,
 - na targowiskach wzrost cen żywca wołowego o 54,6% i wieprzowego o 41,3%, ale spadek cen pszenicy o 11,0%, żyta o 8,9% oraz ziemniaków o 2,6%.

Tak ukształtowane ceny produktów rolnych spowodowały, że relacja cen skupu żywca wieprzowego do cen zestawu pasz spadła w porównaniu z ubiegłym miesiącem o 0,8%, a w stosunku do listopada poprzedniego roku wzrosła o 60,8%.

W listopadzie br. w obrocie wolnorynkowym za 1 prosię płacono przeciętnie 131,71 zł, tj. więcej o 5,0% niż w poprzednim miesiącu i o 61,1% niż przed rokiem. Przeciętna cena krowy ukształtowała się na poziomie 1725 zł i była wyższa o 2,4% niż w październiku br. i o 29,6% w porównaniu z listopadem ub. roku. Przeciętna cena jałówki wyniosła 1091 zł, tj. mniej o 2,0% niż miesiąc wcześniej, ale więcej o 23,1% niż w analogicznym miesiącu ub. roku.

Dynamika cen skupu i targowiskowych niektórych produktów rolnych (listopad 2003 = 100)





a) Ceny bieżące bez VAT. b) Zestaw pasz obejmuje: 0,58 kg ziemniaków i 0,35 kg zbóż (wg cen targowiskowych) oraz 0,07 kg mieszanki „PT-2” (wg cen detalicznych).

PRZEMYSŁ

W listopadzie br. podmioty gospodarcze prowadzące działalność związaną z przemysłem wykazały przychody ze sprzedaży wyrobów i usług w wysokości 1177,0 mln zł (w bieżących cenach bazowych). Licząc w cenach stałych, produkcja sprzedana przemysłu była wyższa o 14,1% w stosunku do listopada ub. roku, natomiast w odniesieniu do poprzedniego miesiąca obniżyła się o 8,2% (w skali kraju odpowiednio o: 11,3% i 1,1%).

Dynamika produkcji sprzedanej w listopadzie (ceny stałe)	X 2004=100	XI 2003=100	I-XI 2003=100
Przemysł:	91,8	114,1	114,2
z tego:			
Górnictwo i kopalnictwo	115,5	160,8	136,6
Przetwórstwo przemysłowe	89,7	113,4	115,1
Wytwarzanie i zaopatrywanie w energię elektryczną, gaz, wodę	100,2	104,5	99,7

Wzrost sprzedaży w skali roku odnotowano we wszystkich sekcjach, a szczególnie wysoki był on w górnictwie i kopalnictwie – o 60,8% i przetwórstwie przemysłowym – o 13,4%.

Największy wzrost produkcji sprzedanej w listopadzie br. w porównaniu z analogicznym okresem ub. roku wystąpił w działach:

- produkcja skór wyprawionych i wyrobów z nich - o 146,8%;
- produkcja pojazdów mechanicznych, przyczep i naczep - o 88,6%;
- produkcja wyrobów z metali - o 87,8%.

Spadek produkcji sprzedanej wystąpił m. in. w produkcji drewna i wyrobów z drewna oraz produkcji mebli; pozostałej działalności produkcyjnej.

Wydajność pracy mierzona produkcją sprzedaną na 1 zatrudnionego (w bieżących cenach bazowych) wyniosła 19914 zł i licząc w cenach stałych była o 15,0% wyższa niż przed rokiem.

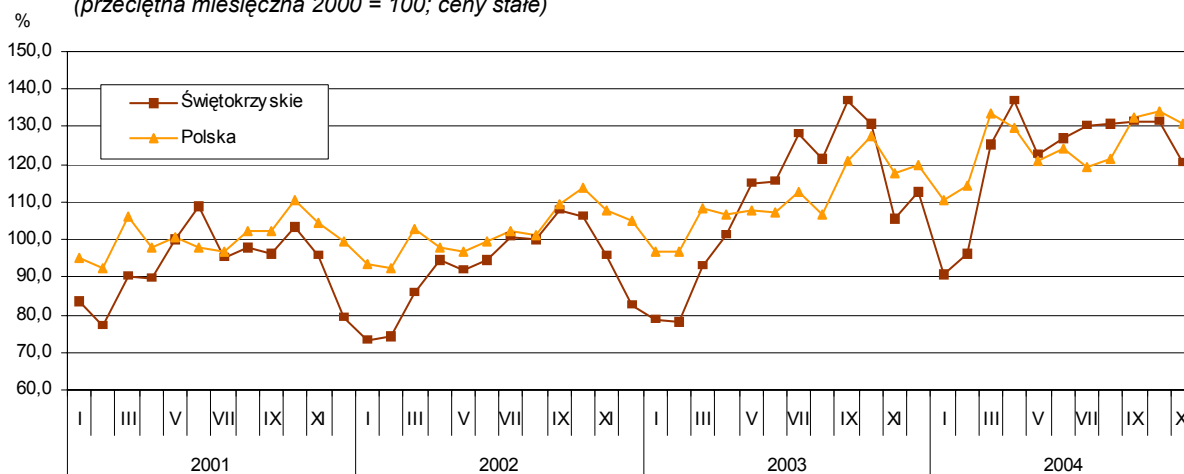
W okresie 11 miesięcy br. zrealizowana sprzedaż przekroczyła poziom z roku ubiegłego o 14,2% (w skali kraju - o 12,9%).

Z wyrobów objętych badaniem w jednostkach dużych wzrost produkcji w listopadzie 2004 r. w stosunku do analogicznego okresu ub. roku odnotowano m. in. w:

- kruszywie mineralnym łamanym - o 46,0%,
- wędlinach (oprócz kielbas) z szynki i ich kawałków ze świń domowych - o 30,2%,
- płytkach ceramicznych (ściennych, podłogowych, kaflach, itp.) i płytach chodnikowych - o 11,5%,
- tarcicy iglastej - o 2,9%.

Ubiegłorocznego poziomu nie osiągnięto m. in. w produkcji: nawozów wapniowych i wapniowo–magnezowych, cementu, masła oraz innych tłuszczów otrzymywanych z mleka.

Dynamika produkcji sprzedanej przemysłu
(przeciętna miesięczna 2000 = 100; ceny stałe)



BUDOWNICTWO

W listopadzie 2004 r. przedsiębiorstwa budowlane zrealizowały przychód ze sprzedaży produkcji i usług w kwocie 227,6 mln zł (w bieżących cenach bazowych). W odniesieniu do listopada ub. roku odnotowano wzrost przychodów o 7,0%, a w porównaniu z październikiem br. – o 1,7%.

Produkcja budowlano-montażowa w listopadzie 2004 r. ukształtowała się na poziomie 166,0 mln zł, tj. (licząc w cenach bieżących) o 2,8% wyższym niż przed rokiem, ale o 11,4 % niższym niż przed miesiącem. Jej udział w ogólnej kwocie przychodów ze sprzedaży budownictwa wyniósł 72,9% i był niższy o 3,1 pkt procentowego niż w analogicznym miesiącu ub. roku.

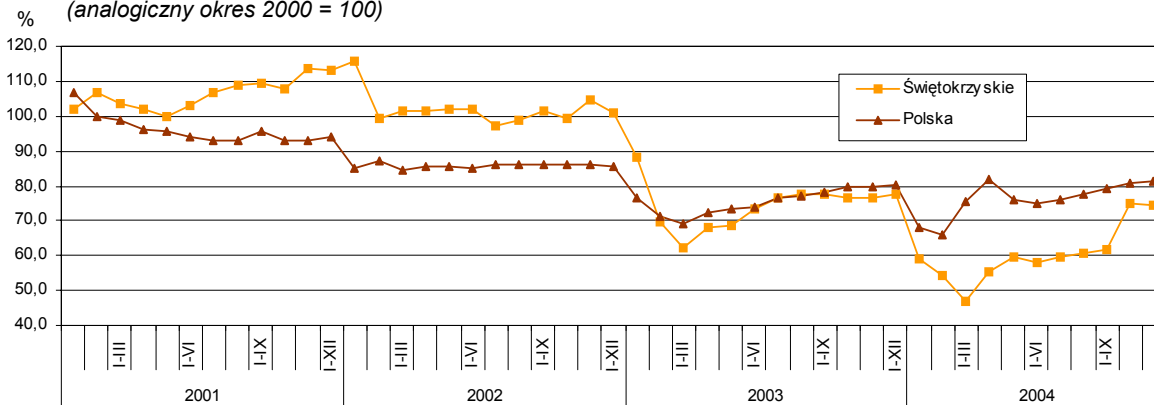
W skali roku wzrost produkcji budowlano-montażowej odnotowano w jednostkach zajmujących się: wykonywaniem robót wykończeniowych (o 40,8%); wykonywaniem instalacji budowlanych (o 11,4%) oraz wznoszeniem obiektów budowlanych; inżynierią lądową i wodną (o 1,3%).

Roboty inwestycyjno-modernizacyjne stanowiły 84,0% ogólnej produkcji budowlano-montażowej (o 1,9 pkt procentowego mniej niż w listopadzie ub. roku).

Przychód ze sprzedaży wyrobów i usług na jednego zatrudnionego w budownictwie w listopadzie 2004 r. wyniósł 24433 zł i był o 10,8% wyższy niż przed rokiem.

Wartość produkcji budowlano-montażowej zrealizowanej w okresie 11 miesięcy br. w wysokości 1500,3 mln zł była o 5,8% niższa niż w analogicznym okresie 2003 r. Zanotowano również spadek jej udziału w przychodach budownictwa – o 2,3 pkt procentowego – do poziomu 69,6%.

Dynamika produkcji sprzedanej budownictwa
(analogiczny okres 2000 = 100)



HANDEL

Sprzedaż hurtowa w listopadzie 2004 r. zrealizowana przez przedsiębiorstwa handlowe i niehandlowe wyniosła 889,6 mln zł. W porównaniu z listopadem 2003 r. była wyższa o 19,9%, a w relacji do miesiąca poprzedniego - niższa o 4,4%.

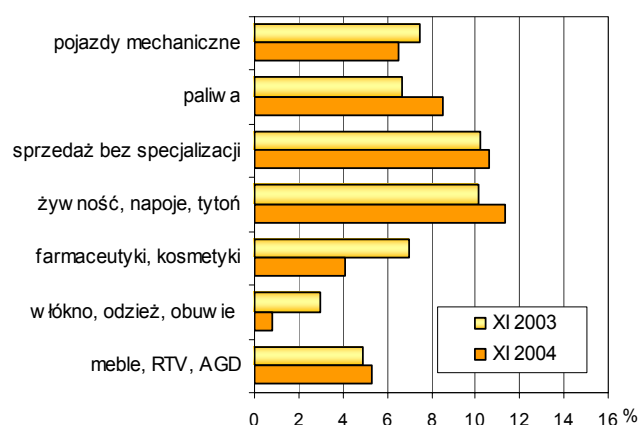
W jednostkach handlowych w omawianym miesiącu sprzedaż hurtowa wyniosła 800,5 mln zł i w porównaniu z analogicznym okresem ub. roku była wyższa o 23,1%, a stosunku do października br. - niższa o 4,2%.

Sprzedaż detaliczna zrealizowana w listopadzie br. przez przedsiębiorstwa handlowe i niehandlowe wyniosła 320,7 mln zł i była wyższa o 13,0% niż w listopadzie ub. roku, zaś w porównaniu z miesiącem poprzednim - niższa o 7,8%.

Podmioty należące do sekcji handel i naprawy osiągnęły wartość sprzedaży detalicznej w kwocie 234,7 mln zł, tj. o 2,5% większą niż przed rokiem oraz niższą o 9,5% niż przed miesiącem.

Przedsiębiorstwa handlowe i niehandlowe w okresie 11 miesięcy br. zrealizowały zarówno sprzedaż detaliczną, jak i hurtową wyższą niż przed rokiem odpowiednio: o 20,7% i o 20,6%.

Udział sprzedaży detalicznej wybranych grup branżowych w sprzedaży detalicznej ogółem w listopadzie 2004 r.



W jednostkach handlowych na przestrzeni styczeń – listopad 2004 r. odnotowano wyższą niż przed rokiem zarówno sprzedaż detaliczną (o 13,8%), jak również hurtową (o 23,5%).

Wysokie dynamiki sprzedaży detalicznej w relacji do listopada ub. roku odnotowano m. in. w grupach: paliwa (o 47,2%), żywność, napoje, tytoń (o 29,9%), meble, RTV, AGD (o 24,2%), niższe natomiast w grupach: farmaceutyki, kosmetyki (o 31,8%), włókna, odzież, obuwie (o 67,4%) oraz prasa, książki (o 13,3%).

RYNEK PRACY W III KWARTALE 2004 R. NA PODSTAWIE BAEL

Wyszczególnienie	III kwartał	
	2003	2004
Liczba osób pracujących w tys.	500	491
Liczba osób bezrobotnych w tys.	118	123
Liczba osób biernych zawodowo w tys.	567	536
Współczynnik aktywności zawodowej w %	52,2	53,4
Wskaźnik zatrudnienia w %	42,2	42,7
Stopa bezrobocia w %	19,1	20,0

Informacja ta została opracowana na podstawie uogólnionych wyników reprezentacyjnego Badania Aktywności Ekonomicznej Ludności przeprowadzonego w III kwartale 2004 r.

W III kwartale br. wśród ogółu ludności w wieku 15 lat i więcej 42,7% stanowili pracujący, 10,7% - bezrobotni, a 46,6% - bierni zawodowo. Oznacza to, że ponad połowa populacji (57,3%) nie wykonywała pracy.

W analizowanym okresie zbiorowość aktywnych zawodowo (pracujących i bezrobotnych) liczyła 614 tys. osób – spadek w porównaniu z III kwartałem 2003 r. o 0,6%. Zmniejszyła się również liczba biernych zawodowo – o 5,5%. Opisane powyżej zmiany spowodowały spadek wielkości obciążenia pracujących osobami niepracującymi. W III kwartale br. na 1000 pracujących przypadało 1342 niepracujących, natomiast wskaźnik odnotowany w analogicznym okresie roku poprzedniego był wyższy i wyniósł 1370.

Liczba pracujących w ciągu roku zmniejszyła się o 1,8%. Spadek ten dotyczył populacji mężczyzn (o 3,2%) – liczba pracujących kobiet nie zmieniła się. Biorąc pod uwagę miejsce zamieszkania, odnotowano znaczny spadek pracujących w mieście (o 17,9%), podczas gdy wśród mieszkańców wsi zaobserwowano wzrost o 12,4%.

Miernikiem zaangażowania ludności w procesie pracy jest wskaźnik zatrudnienia, który wyniósł 42,7% i był wyższy o 0,5 pkt niż przed rokiem.

W III kwartale 2004 r. zbiorowość bezrobotnych liczyła 123 tys. osób i zwiększyła się w skali roku o 4,2%. Znalazło to odzwierciedlenie we wzroście stopy bezrobocia z 19,1% do 20,0%. W okresie roku stopa bezrobocia mężczyzn wzrosła o 2,2 pkt, natomiast wśród kobiet spadła o 0,6 pkt. Oznacza to, że nastąpiła niewielka poprawa trudnej sytuacji kobiet na rynku pracy. W omawianym kwartale odnotowano znaczne pogorszenie się sytuacji mieszkańców miast. Stopa bezrobocia w mieście wyniosła 27,3% (wzrost o 3,3 pkt) wobec 14,6% wśród mieszkańców wsi (wzrost o 0,4 pkt).

W porównaniu z analogicznym okresem roku ubiegłego zaobserwowano zmniejszenie natężenia bezrobocia wśród osób w wieku do 44 lat. Natomiast niekorzystnie przedstawia się sytuacja osób w wieku 45-54 lata, wśród których stopa bezrobocia wzrosła z 9,1% do 15,7%. Nadal w najtrudniejszej sytuacji na rynku pracy pozostaje młodzież (15-24 lata), w której to grupie stopa bezrobocia wyniosła 43,3%, natomiast dla osób w wieku produkcyjnym ukształtowała się na poziomie 20,8% i była wyższa o 1,0 pkt niż przed rokiem.

Biorąc pod uwagę wykształcenie najmniej zagrożone bezrobociem są nadal osoby legitymujące się wykształceniem wyższym. Stopa bezrobocia wśród tych osób była najniższa i wyniosła 10,3%. W najtrudniejszej sytuacji pozostaje grupa osób z wykształceniem średnim ogólnokształcącym oraz zasadniczym zawodowym (stopa bezrobocia wyniosła odpowiednio: 23,8% i 23,7%).

Jednym z czynników określających sytuację na rynku pracy jest okres poszukiwania pracy, którego wydłużenie wyraźnie zmniejsza szansę na zatrudnienie. Długotrwale bezrobotni (tzn. poszukujący pracy powyżej 12 miesięcy) stanowią 52,0% ogółu bezrobotnych w naszym województwie. Przeciętny czas poszukiwania pracy wyniósł 19 miesięcy (przed rokiem – 18 miesięcy).

Liczba biernych zawodowo w omawianym kwartale wyniosła 536 tys. osób. Nadal wśród nich przeważają kobiety, które stanowiły 60,8% tej zbiorowości. Większość biernych zawodowo zamieszkiwała na wsi (51,5%). Wśród ogólnej liczby biernych zawodowo 50,6% stanowiły osoby w wieku produkcyjnym. Bierni zawodowo, którzy określili, że nie poszukują pracy, to głównie: emeryci (37,3%), osoby uczące się lub uzupełniające kwalifikacje (26,3%), osoby chore i niepełnosprawne (16,5%). Aż 10,0% biernych zawodowo nie poszukuje pracy z uwagi na obowiązki rodzinne oraz konieczność prowadzenia domu (w większości są to kobiety).

Inne dane charakteryzujące województwo można znaleźć w wydawnictwach Urzędu Statystycznego w Kielcach oraz w publikacjach ogólnopolskich GUS.

WYBRANE DANE O WOJEWÓDZTWIE ŚWIĘTOKRZYSKIM

Wyszczególnienie a – 2003 b – 2004		I	II	III	IV	V	VI	VII	VIII	IX	X	XI	XII
Ludność¹⁾ (w tys. osób)	a	.	.	1294,2	.	.	1293,2	.	.	1292,5	.	.	1291,6
	b	.	.	1291,1	.	.	1290,2
Bezrobotni zarejestrowani¹⁾ (w tys. osób).....	a	135,2	135,8	135,4	131,1	126,9	125,0	125,3	123,9	122,0	121,3	123,5	126,5
	b	131,6	132,2	132,0	128,9	126,4	125,5	124,6	124,0	123,0	121,3	122,7	.
Stopa bezrobocia^{1/2)} (w %)	a	23,1	23,2	23,2	22,6	22,0	21,8	21,8	21,6	21,3	21,3	21,6	22,0
	b	22,6	22,7	22,7	22,2	21,9	21,7	21,6	21,5	21,4	21,1	21,4	.
Oferty pracy (w ciągu miesiąca)	a	1377	1296	1550	2958	2290	2199	2864	3100	3299	2615	1255	959
	b	1615	1758	1992	2066	1453	2417	2312	1616	1815	1199	1573	.
Liczba bezrobotnych na 1 ofertę pracy¹⁾	a	361	417	403	230	506	301	256	215	290	391	791	1172
	b	381	391	232	421	401	298	526	537	799	978	434	.
Przeciętne zatrudnienie w sektorze przedsiębiorstw³⁾ (w tys. osób)	a	104,1	103,6	103,7	103,3	103,4	104,3	104,5	104,5	104,7	103,5	101,9	100,6
	b	100,9	100,4	100,5	101,0	101,3	101,8	102,2	102,0	102,1	102,1	101,6	.
poprzedni miesiąc=100.....	a	98,7	99,5	100,1	99,6	100,1	100,9	100,2	100,1	100,1	98,9	98,5	98,7
	b	100,2	99,5	100,1	100,6	100,3	100,5	100,4	99,8	100,1	100,1	99,5	.
analogiczny miesiąc poprzedniego roku=100.....	a	94,8	94,2	95,0	95,1	95,6	96,5	97,4	97,4	97,5	96,1	95,4	95,4
	b	96,9	96,8	96,8	97,8	98,0	97,6	97,8	97,5	97,5	98,7	99,7	.
Przeciętne miesięczne wynagrodzenie brutto w sektorze przedsiębiorstw³⁾ (w zł)	a	1884,54	1856,72	1951,02	2006,33	1904,00	1951,66	2017,10	2060,66	2023,33	2064,59	2154,01	2122,44
	b	1994,31	1969,58	2183,77	2122,73	2060,95	2094,21	2095,36	2129,67	2094,29	2104,38	2194,94	.
poprzedni miesiąc=100.....	a	93,2	98,5	105,1	102,8	94,9	102,5	103,4	102,2	98,2	102,0	104,3	98,5
	b	94,0	98,8	110,9	97,2	97,1	101,6	100,1	101,6	98,3	100,5	104,3	.
analogiczny miesiąc poprzedniego roku=100.....	a	99,8	100,1	99,9	98,9	94,8	102,4	99,7	105,3	103,3	104,2	104,1	104,9
	b	105,8	106,1	111,9	105,8	108,2	107,3	103,9	103,3	103,5	101,9	101,9	.
Mieszkania oddane do użytku (od początku roku)	a	221	469	794	1090	1445	2117	3323	3514	3623	3742	3943	4480
	b	225	402	528	683	810	873	976	1058	1150	1259	1534	.
analogiczny okres poprzedniego roku=100	a	223,2	151,8	190,9	228,0	240,8	260,1	342,2	324,5	286,2	265,8	205,7	162,7
	b	101,8	85,7	66,5	62,7	56,1	41,2	29,4	30,1	31,7	33,6	38,9	.
Nakłady inwestycyjne⁴⁾ (w tys. zł; ceny bieżące)	a	465769	.	.	718368	.	.	971033
	b	493833	.	.	597984	.	.	.
analogiczny okres poprzedniego roku=100	a	62,6	.	.	67,7	.	.	68,4
	b	106,0	.	.	83,2	.	.	.
Produkcja sprzedana przemysłu³⁾ (ceny stałe) poprzedni miesiąc=100.....	a	95,1	99,3	118,8	108,7	113,7	100,4	110,8	94,9	112,5	95,7	80,8	106,5
	b	80,7	106,0	129,9	109,5	89,4	103,5	103,4	99,6	100,2	100,0*	91,8	.
analogiczny miesiąc poprzedniego roku=100.....	a	107,0	105,1	108,0	106,3	124,6	121,8	127,0	121,6	127,0	123,1	110,0	136,1
	b	115,4	123,3	134,8	135,8	106,8	110,0	102,6	107,8	96,1	100,4*	114,1	.

1) Stan w końcu okresu. 2) Udział zarejestrowanych bezrobotnych w cywilnej ludności aktywnej zawodowo. 3) W przedsiębiorstwach z większą od 9 liczbą pracujących. 4) W przedsiębiorstwach z większą od 49 liczbą pracujących.

UWAGA: Znak „* ” oznacza, że dane zostały zmienione w stosunku do już opublikowanych.

WYBRANE DANE O WOJEWÓDZTWIE ŚWIĘTOKRZYSKIM

Wyszczególnienie a – 2003 b – 2004		I	II	III	IV	V	VI	VII	VIII	IX	X	XI	XII
Produkcja budowlano-montażowa¹⁾ (ceny bieżące)													
poprzedni miesiąc=100.....	a	49,9	58,3	143,8	126,0	111,4	118,2	109,4	87,6	105,3	114,3	83,4	126,5
	b	32,5	104,8	130,7	154,6	70,3	113,6	121,8	107,5	119,2	107,0	88,6	
analogiczny miesiąc poprzedniego roku=100.....	a	95,0	68,1	73,7	80,7	90,6	98,3	108,3	80,7	80,3	83,9	71,7	84,5
	b	54,9	98,8	89,8	110,2	69,5	66,9	74,4	91,3	103,4	96,7	102,8	
Sprzedaż detaliczna towarów¹⁾ (ceny bieżące)													
poprzedni miesiąc=100.....	a	78,2	90,8	126,8	108,9	104,8	95,6	110,2	97,2	101,5	107,6	88,1	120,2
	b	70,5	106,4	129,7	133,0	73,5	103,0	103,4	107,5	94,6	98,9	92,2	
analogiczny miesiąc poprzedniego roku=100.....	a	106,5	95,3	97,2	108,1	110,4	105,7	102,4	98,5	106,3	116,8	110,4	121,0
	b	109,2	128,0	130,9	160,2	112,3	121,3	113,9	126,0	117,4	107,9	113,0	
Wskaźnik cen towarów i usług konsumpcyjnych²⁾													
analogiczny miesiąc poprzedniego roku=100.....	a	.	.	100,1	.	.	99,8	.	.	100,2	.	.	100,8
	b	.	.	100,8	.	.	102,2	.	.	104,8	.	.	
Wskaźnik cen skupu ziarna zbóż:													
poprzedni miesiąc=100.....	a	105,2	102,4	99,5	102,0	107,1	104,9	93,0	91,6	101,6	103,2	112,2	112,9
	b	109,6	98,2	97,8	99,1	102,1	101,3	89,6	74,1	102,7	96,8	102,0	
analogiczny miesiąc poprzedniego roku=100.....	a	100,5	105,4	96,1	109,1	115,7	120,9	112,8	102,4	105,8	105,1	127,7	139,1
	b	144,9	138,9	136,6	132,7	126,4	122,0	117,7	95,2	96,3	90,3	82,0	
Wskaźnik cen skupu żywca rzeźnego wołowego:													
poprzedni miesiąc=100.....	a	90,1	93,2	101,8	105,8	94,9	100,0	100,4	96,8	99,3	104,1	103,9	97,6
	b	100,4	103,2	105,1	103,2	116,7	115,6	97,9	95,7	102,0	93,9	102,9	
analogiczny miesiąc poprzedniego roku=100.....	a	100,7	96,8	94,9	97,3	95,9	96,5	98,9	88,5	89,9	95,9	99,7	87,3
	b	97,3	107,7	111,2	108,5	133,5	154,3	150,5	148,9	153,0	138,0	136,6	
Wskaźnik cen skupu żywca rzeźnego wieprzowego:													
poprzedni miesiąc=100.....	a	100,6	98,7	96,6	108,1	95,4	105,1	111,4	103,5	105,1	90,3	94,9	99,1
	b	97,5	106,2	115,6	105,0	102,3	112,8	100,7	102,6	105,9	95,4	99,0	
analogiczny miesiąc poprzedniego roku=100.....	a	72,3	74,7	69,9	80,1	100,7	88,4	92,4	95,4	108,5	103,7	101,6	100,6
	b	103,7	111,6	133,6	129,7	139,0	149,2	134,8	133,6	134,7	142,3	148,3	
Relacje cen skupu³⁾ żywca wieprzowego do cen 1 kg zestawu pasz⁴⁾													
	a	7,7	7,7	7,5	7,9	7,8	7,8	5,9	7,9	9,0	8,7	7,9	7,7
	b	7,3	7,5	8,5	9,3	9,6	9,8	7,7	9,4	12,7	12,8	12,7	
Wskaźnik rentowności obrotu w przedsiębiorstwach⁵⁾													
brutto ⁶⁾ (w %)	a	.	.	-1,9	.	.	1,6	.	.	3,3	.	.	2,7
	b	.	.	1,1	.	.	4,1	.	.	4,9	.	.	
netto ⁷⁾ (w %)	a	.	.	-2,5	.	.	0,7	.	.	2,4	.	.	1,8
	b	.	.	0,4	.	.	3,3	.	.	4,1	.	.	
Podmioty gospodarki narodowej⁸⁾													
	a	99734	100149	100420	100859	101106	101524	101862	102205	102559	102930	103195	103679
	b	102684	102890	102934	103114	103254	103420	103602	103561	103521	103425	103143	
w tym spółki handlowe	a	3460	3479	3504	3529	3541	3570	3589	3599	3614	3627	3644	3669
	b	3680	3703	3716	3728	3746	3769	3797	3806	3818	3835	3845	
w tym z udziałem kapitału zagranicznego	a	466	468	470	470	470	473	475	478	480	480	481	478
	b	478	480	480	480	482	484	485	488	492	491	493	

1) W przedsiębiorstwach z większą od 9 liczbą pracujących. 2) W kwartale. 3) Ceny bieżące bez VAT. 4) Zestaw pasz obejmuje: 0,58 kg ziemniaków i 0,35 kg zbóż (wg cen targowiskowych) oraz 0,07 kg mieszanki „PT-2” (wg cen detalicznych).

5) Z większą od 49 liczbą pracujących: dane są prezentowane narastająco.

6) Relacja wyniku finansowego brutto do przychodów z całokształtu działalności.

7) Relacja wyniku finansowego netto do przychodów z całokształtu działalności.

8) W rejestrze REGON, bez rolników indywidualnych; stan w końcu okresu.

UWAGA: Znak „*” oznacza, że dane zostały zmienione w stosunku do już opublikowanych.