

Komunikat o sytuacji społeczno-gospodarczej województwa podkarpackiego w czerwcu 2018 r.

27.07.2018 r.
Nr 06/2018

- Przeciętne zatrudnienie w sektorze przedsiębiorstw wzrosło zarówno w odniesieniu do czerwca ub. roku (o 4,3%), jak i do poprzedniego miesiąca (o 0,3%). W stosunku rocznym wzrost zatrudnienia notowano od grudnia 2015 r.
- Stopa bezrobocia rejestrowanego wyniosła 8,7% i była niższa w porównaniu z analogicznym okresem 2017 r. oraz w porównaniu z poprzednim miesiącem.
- Przeciętne miesięczne wynagrodzenie brutto w sektorze przedsiębiorstw wzrosło zarówno w ujęciu rocznym (o 7,5%), jak i miesięcznym (o 0,7%). Tempo wzrostu było wyższe niż przed rokiem.
- Ceny skupu żyta, żywca wołowego, drobiowego i mleka były wyższe niż przed rokiem. W porównaniu z majem br. ceny skupu podstawowych produktów rolnych były wyższe (oprócz żywca wołowego). W obrocie targowiskowym wyższa niż przed rokiem była cena żyta. W odniesieniu do maja br. więcej płacono za ziemniaki.
- Utrzymała się tendencja wzrostowa notowana od czternastu miesięcy produkcji sprzedanej przemysłu w relacji do analogicznego miesiąca ub. roku (w czerwcu br. wzrost wyniósł 10,4%). W odniesieniu do poprzedniego miesiąca odnotowano wzrost o 3,6%. W przetwórstwie przemysłowym, o decydującym udziale w produkcji całego przemysłu, sprzedaż w stosunku rocznym zwiększyła się również o 10,4%.
- Wyższa niż przed rokiem była sprzedaż produkcji budowlano-montażowej (o 25,8%). Wzrost produkcji wystąpił we wszystkich trzech działach budownictwa.
- Liczba oddanych do użytkowania mieszkań była niższa niż w czerwcu 2017 r. (o 17,2%).
- Sprzedaż detaliczna wzrosła w skali roku (o 5,7%) i w skali miesiąca (o 1,3%). W stosunku do czerwca ub. roku wzrosła sprzedaż hurtowa zarówno w jednostkach handlowych (o 16,2%), jak i hurtowych (o 15,3%).

Spis treści

Rynek pracy	4
Wynagrodzenia	9
Ceny detaliczne	11
Rolnictwo	12
Przemysł i budownictwo	15
Budownictwo mieszkaniowe	18
Rynek wewnętrzny	18
Wybrane dane o województwie podkarpackim	22

Uwagi ogólne

Prezentowane w Komunikacie dane:

- o zatrudnieniu, wynagrodzeniach oraz o produkcji sprzedanej przemysłu i budownictwa, produkcji budowlano-montażowej, a także o sprzedaży detalicznej i hurtowej towarów dotyczą podmiotów gospodarczych, w których liczba pracujących przekracza 9 osób,
- o sektorze przedsiębiorstw, dotyczą podmiotów prowadzących działalność gospodarczą w zakresie: leśnictwa i pozyskiwania drewna; rybołówstwa w wodach morskich; górnictwa i wydobywania; przetwórstwa przemysłowego; wytwarzania i zaopatrywania w energię elektryczną, gaz, parę wodną, gorącą wodę i powietrze do układów klimatyzacyjnych; dostawy wody; gospodarowania ściekami i odpadami oraz działalności związanej z rekultywacją; budownictwa; handlu hurtowego i detalicznego; naprawy pojazdów samochodowych, włączając motocykle; transportu i gospodarki magazynowej; działalności związanej z zakwaterowaniem i usługami gastronomicznymi; informacji i komunikacji; działalności związanej z obsługą rynku nieruchomości; działalności prawniczej, rachunkowo-księgowej i doradztwa podatkowego, działalności firm centralnych (head offices); doradztwa związanego z zarządzaniem; działalności w zakresie architektury i inżynierii; badań i analiz technicznych; reklamy, badania rynku i opinii publicznej; pozostałej działalności profesjonalnej, naukowej i technicznej; działalności w zakresie usług administrowania i działalności wspierającej; działalności związanej z kulturą, rozrywką i rekreacją; naprawy i konserwacji komputerów i artykułów użytku osobistego i domowego; pozostałej indywidualnej działalności usługowej,
- o cenach detalicznych dotyczą towarów żywnościowych i nieżywnościowych oraz usług, które pochodzą z notowań cen prowadzonych przez ankietatorów w wybranych punktach sprzedaży, w wytypowanych rejonach badania cen; ceny żywności notowane są raz w miesiącu z wyjątkiem owoców i warzyw, w zakresie których notowania cen prowadzone są dwa razy w miesiącu,
- o skupie produktów rolnych obejmują skup od producentów z terenu województwa realizowany przez osoby prawne i samodzielne jednostki organizacyjne niemające osobowości prawnej oraz w okresie półrocznym przez osoby fizyczne prowadzące skup o wartości przekraczającej 10 tys. zł; ceny podano bez podatku VAT,
- o cenach na targowiskach dotyczą cen uzyskiwanych przy sprzedaży produktów wytworzonych we własnym gospodarstwie rolnym w transakcjach między rolnikami i ludnością nierolniczą notowanych przez ankietatorów stałych na wytypowanych targowiskach rolnych,
- o wynikach finansowych przedsiębiorstw oraz nakładach inwestycyjnych dotyczą podmiotów gospodarczych prowadzących księgi rachunkowe (z wyjątkiem przedsiębiorstw rolnictwa, leśnictwa, łowiectwa i rybactwa, działalności finansowej i ubezpieczeniowej oraz szkół wyższych), w których liczba pracujących przekracza 49 osób.

Dane w ujęciu wartościowym wyrażone są w cenach bieżących i stanowią podstawę dla obliczenia wskaźników struktury. Wskaźniki dynamiki zaprezentowano na podstawie wartości w cenach bieżących, z wyjątkiem przemysłu, dla którego wskaźniki dynamiki podano na podstawie wartości w cenach stałych (średnie ceny bieżące 2015 r.).

Liczby względne (wskaźniki, odsetki) wyliczono na podstawie danych bezwzględnych, wyrażonych z większą dokładnością niż podane w tekście i tablicach.

Dane prezentuje się w układzie Polskiej Klasyfikacji Działalności — PKD 2007

Polska klasyfikacja działalności 2007 (PKD 2007)

Skrót	Pełna nazwa
Sekcje	
Dostawa wody; gospodarowanie ściekami i odpadami; rekultywacja	Dostawa wody; gospodarowanie ściekami i odpadami oraz działalność związana z rekultywacją.
Handel; naprawa pojazdów samochodowych	Handel hurtowy i detaliczny; naprawa pojazdów samochodowych, włączając motocykle.
Zakwaterowanie i gastronomia	Działalność związana z zakwaterowaniem i usługami gastronomicznymi.
Obsługa rynku nieruchomości	Działalność związana z obsługą rynku nieruchomości.
Administrowanie i działalność wspierająca	Działalność w zakresie usług administrowania i działalność wspierająca.
Działy	
Produkcja wyrobów z drewna, korka, słomy i wikliny	Produkcja wyrobów z drewna, oraz korka z wyłączeniem mebli; produkcja wyrobów ze słomy i materiałów używanych do wyplatania.
Produkcja wyrobów z metali	Produkcja metalowych wyrobów gotowych, z wyłączeniem maszyn i urządzeń.
Produkcja maszyn i urządzeń	Produkcja maszyn i urządzeń, gdzie indziej niesklasyfikowana.
Produkcja pojazdów samochodowych, przyczep i naczep	Produkcja pojazdów samochodowych, przyczep i naczep, z wyłączeniem motocykli.
Budowa budynków	Roboty budowlane związane ze wznoszeniem budynków.
Budowa obiektów inżynierii lądowej i wodnej	Roboty związane z budową obiektów inżynierii lądowej i wodnej.

Objaśnienia znaków umownych

Kreska (–)	Zjawisko nie wystąpiło.
Kropka (.)	Zupełny brak informacji albo brak informacji wiarygodnych.
Znak (x)	Wypełnienie pozycji jest niemożliwe lub niecelowe.
Znak (*)	Oznacza, że dane zostały zmienione w stosunku do już opublikowanych.
Znak (Δ)	Oznacza, że nazwy zostały skrócone w stosunku do obowiązującej klasyfikacji.

Dane charakteryzujące województwo podkarpackie można również znaleźć w publikacjach statystycznych wydawanych przez US w Rzeszowie oraz w publikacjach ogólnopolskich GUS.

Raport „Koniunktura gospodarcza w województwie podkarpackim w lipcu 2018 r.” ukaże się na stronie głównej Urzędu Statystycznego w Rzeszowie: <http://rzeszow.stat.gov.pl/> w dniu 31 lipca 2018 r.

Przy publikowaniu danych US prosimy o podanie źródła.

Rynek pracy

W czerwcu br. w sektorze przedsiębiorstw przeciętne zatrudnienie wzrosło w odniesieniu do analogicznego miesiąca ub. roku i tempo wzrostu było wyższe niż przed rokiem. W skali roku zmniejszyła się liczba bezrobotnych zarejestrowanych, a także stopa bezrobocia rejestrowanego.

W czerwcu 2018 r. **przeciętne zatrudnienie** w sektorze przedsiębiorstw wyniosło 245,3 tys. osób i zwiększyło się w odniesieniu do maja br. (o 0,3%) oraz do czerwca 2017 r. (o 4,3%). Przed rokiem wzrosło o 3,6%. W kraju przeciętne zatrudnienie wzrosło zarówno w ujęciu rocznym, jak i w porównaniu z poprzednim miesiącem odpowiednio o 3,7% i o 0,2%.

W stosunku do czerwca 2017 r. największy wzrost zatrudnienia odnotowano w działalności profesjonalnej, naukowej i technicznej (o 16,0%), dostawie wody; gospodarowaniu ściekami i odpadami; rekultywacji (o 6,9%), budownictwie (o 6,8%), transporcie i gospodarce magazynowej (o 6,6%) oraz w administrowaniu i działalności wspierającej (o 6,2%). W dwóch sekcjach o największym udziale w zatrudnieniu, tj. w przetwórstwie przemysłowym oraz w handlu; naprawie pojazdów samochodowych przeciętne zatrudnienie wzrosło odpowiednio: o 4,8% i o 3,0%. Spadek zatrudnienia wystąpił w czterech sekcjach (na 15 badanych), w tym w obsłudze rynku nieruchomości (o 2,1%), a w zakwaterowaniu i gastronomii (o 1,0%).

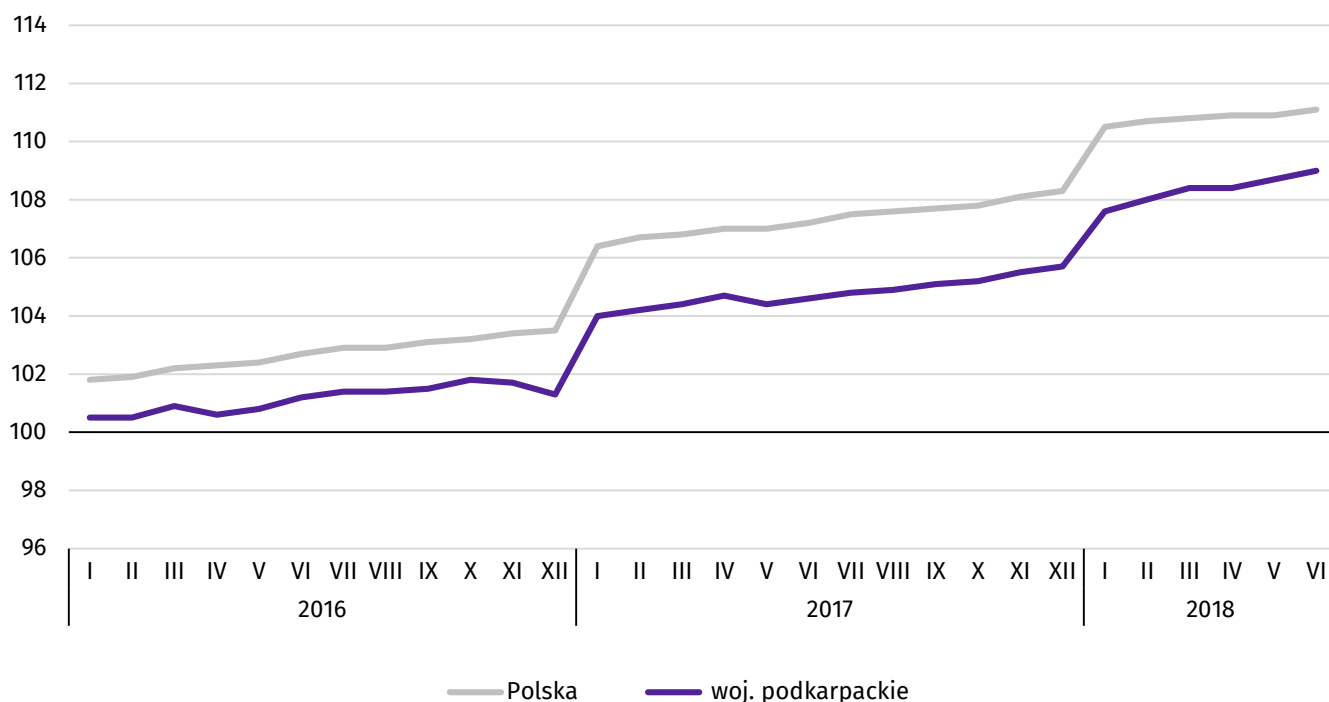
Tablica 1. **Przeciętne zatrudnienie w sektorze przedsiębiorstw**

WYSZCZEGÓLNIENIE	VI 2018		I-VI 2018	
	w tys.	VI 2017 = 100	w tys.	I-VI 2017 = 100
OGÓŁEM	245,3	104,3	243,9	104,6
w tym:				
Przemysł	132,9	104,8	131,8	104,6
w tym:				
przetwórstwo przemysłowe	122,7	104,8	121,7	104,6
dostawa wody; gospodarowanie ściekami i odpadami; rekultywacja ^a	5,7	106,9	5,6	106,5
Budownictwo	17,5	106,8	17,3	108,3
Handel; naprawa pojazdów samochodowych ^a	48,6	103,0	48,4	103,3
Transport i gospodarka magazynowa	11,3	106,6	11,4	108,1
Zakwaterowanie i gastronomia ^a	3,6	99,0	3,5	101,8
Obsługa rynku nieruchomości ^a	3,5	97,9	3,5	98,5
Działalność profesjonalna, naukowa i techniczna ^a	4,0	116,0	4,0	114,8
Administrowanie i działalność wspierająca ^a	13,0	106,2	12,9	107,2

^a Nie obejmuje działów: Badania naukowe i prace rozwojowe oraz Działalność weterynaryjna.

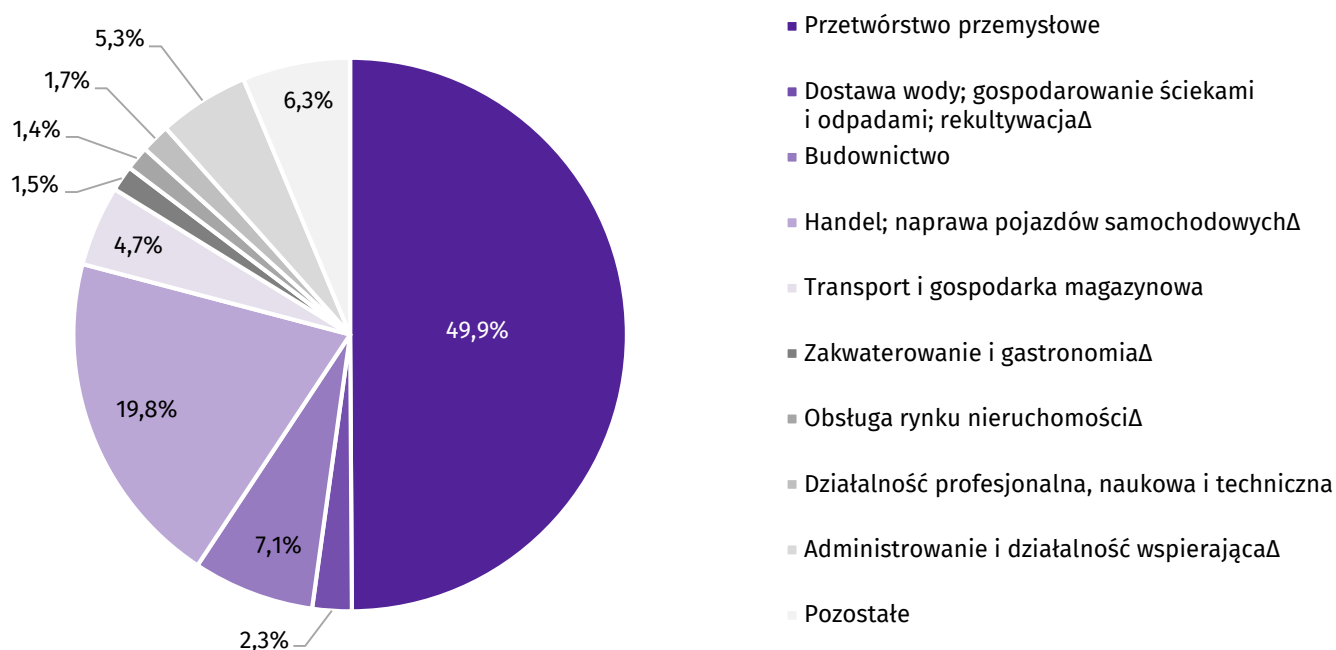
W stosunku do maja br. odnotowano zarówno nieduże wzrosty, jak i niewielkie spadki przeciętnego zatrudnienia. Wzrost zatrudnienia wystąpił m.in. w budownictwie (o 1,1 %), dostawie wody; gospodarowaniu ściekami i odpadami; rekultywacji, transporcie i gospodarce magazynowej oraz obsłudze rynku nieruchomości (po 0,8%), natomiast nieznaczny spadek odnotowano w działalności profesjonalnej, naukowej i technicznej.

Wykres 1. **Dynamika przeciętnego zatrudnienia w sektorze przedsiębiorstw (przeciętna miesięczna 2015 = 100)**



W I półroczu br. przeciętne zatrudnienie w sektorze przedsiębiorstw ukształtowało się na poziomie 243,9 tys. osób i było o 4,6% wyższe (w kraju o 3,8%) niż w analogicznym okresie ub. roku. Najwyższy wzrost przeciętnego zatrudnienia wystąpił w działalności profesjonalnej, naukowej i technicznej (o 14,8%). Powyżej średniej dla województwa zwiększyło się zatrudnienie w budownictwie (o 8,3%), transporcie i gospodarce magazynowej (o 8,1%), administrowaniu i działalności wspierającej (o 7,2%) oraz w dostawie wody; gospodarowaniu ściekami i odpadami; rekultywacji (o 6,5%). W przetwórstwie przemysłowym zatrudniającym niemal 50% wszystkich zatrudnionych w sektorze przedsiębiorstw, zatrudnienie wzrosło o 4,6% (podobnie jak w całym przemyśle). Spadek zatrudnienia odnotowano w trzech sekcjach, w tym w obsłudze rynku nieruchomości (o 1,5%).

Wykres 2. **Struktura przeciętnego zatrudnienia w sektorze przedsiębiorstw według sekcji PKD w okresie styczeń-czerwiec 2018 r.**



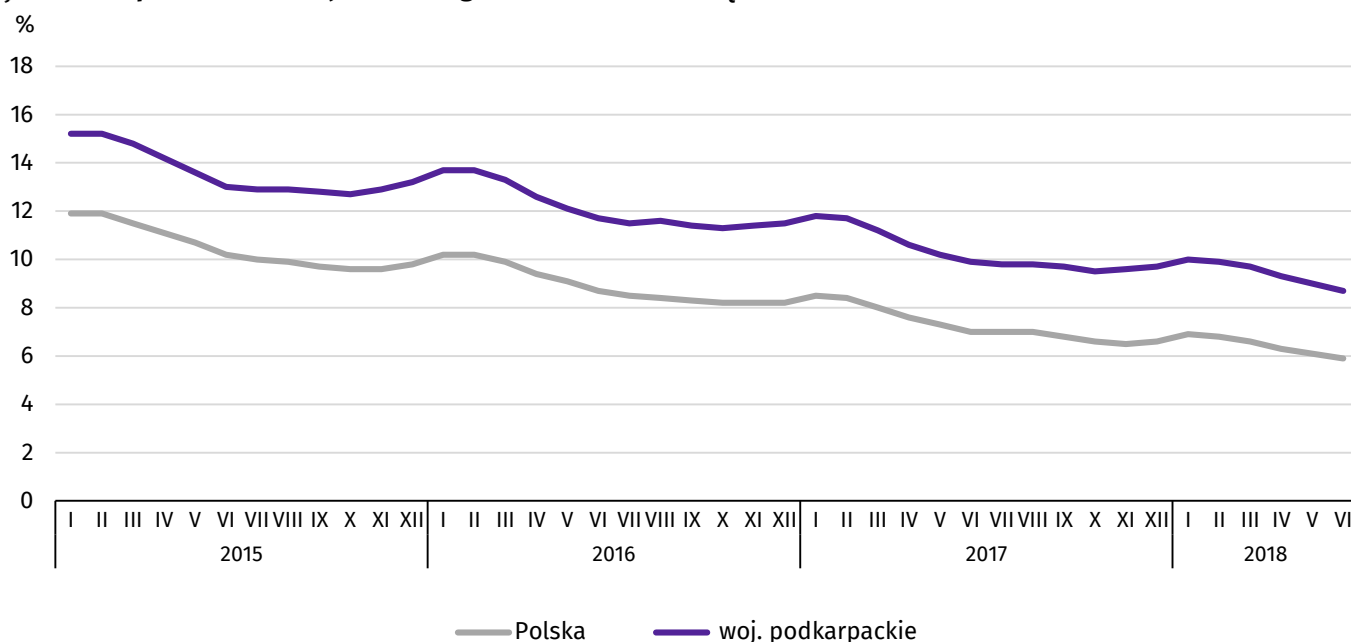
W końcu czerwca br. liczba **bezrobotnych zarejestrowanych** w urzędach pracy wyniosła 81,6 tys. osób i była niższa o 2,4 tys. osób (o 2,9%) niż w poprzednim miesiącu i o 10,4 tys. osób (o 11,3%) niższa niż w czerwcu ub. roku. Kobiety stanowiły 55,4% ogółu zarejestrowanych bezrobotnych (przed rokiem 54,1%).

Tablica 2. **Liczba bezrobotnych i stopa bezrobocia**

WYSZCZEGÓLNIENIE	2017	2018	
	VI	V	VI
Bezrobotni zarejestrowani (stan w końcu miesiąca) w tys.	92,0	84,0	81,6
Bezrobotni nowo zarejestrowani (w ciągu miesiąca) w tys.	9,4	8,2	8,6
Bezrobotni wyrejestrowani (w ciągu miesiąca) w tys.	13,0	11,9	11,0
Stopa bezrobocia rejestrowanego (stan w końcu miesiąca) w %	9,9	9,0	8,7

Stopa bezrobocia rejestrowanego ukształtowała się na poziomie 8,7% i była niższa o 0,3 p. proc. w odniesieniu do poprzedniego miesiąca oraz niższa o 1,2 p. proc. w odniesieniu do czerwca ub. roku. W rankingu województw, Podkarpacie pod względem wysokości stopy bezrobocia, plasowało się na czternastym miejscu (najniższą stopę bezrobocia zanotowano w województwie wielkopolskim – 3,3%, a najwyższą w warmińsko-mazurskim – 10,0%). W kraju stopa bezrobocia wyniosła 5,9%, wobec 7,0% przed rokiem.

Wykres 3. **Stopa bezrobocia rejestrowanego (stan w końcu miesiąca)**

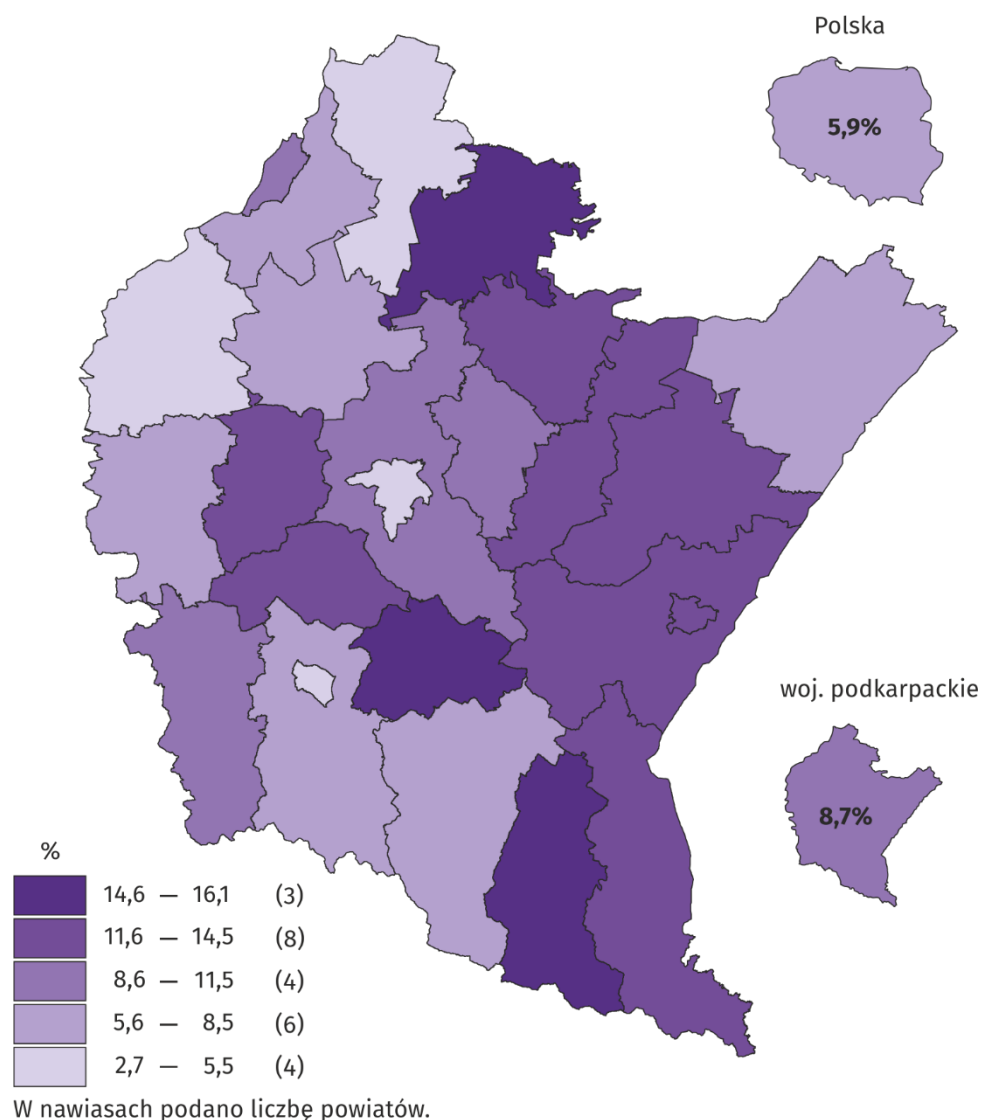


Najwyższa stopa bezrobocia w końcu czerwca 2018 r. wystąpiła w powiecie nizańskim (16,1%), zaś najniższy jej poziom odnotowano w Krośnie (2,7%).

W porównaniu z czerwcem 2017 r. spadek stopy bezrobocia zanotowano we wszystkich dwudziestu pięciu powiatach województwa podkarpackiego, w tym największy w powiecie krośnieńskim (o 2,6 p. proc.).

W porównaniu z poprzednim miesiącem w dwudziestu dwóch powiatach województwa podkarpackiego zanotowano spadek stopy bezrobocia, w tym najwyższy w bieszczadzkim i tarnobrzieskim (po 0,7 p. proc.). W powiecie strzyżowskim i Rzeszowie stopa bezrobocia utrzymała się na poziomie miesiąca poprzedniego, natomiast wzrost zanotowano w powiecie przemyskim (o 0,1 p. proc.).

Mapa 1. Stopa bezrobocia rejestrowanego według powiatów w 2018 r. (stan w końcu czerwca)



W czerwcu br. w urzędach pracy zarejestrowano 8,6 tys. osób bezrobotnych, tj. o 4,1% więcej niż przed miesiącem, a o 8,3% mniej niż przed rokiem. Udział osób rejestrujących się po raz kolejny w nowo zarejestrowanych ogółem wzrósł w stosunku do czerwca ub. roku (o 1,4 p. proc. do 83,7%). Obniżył się udział osób bez doświadczenia zawodowego (o 2,3 p. proc. do 25,6%) oraz absolwentów (o 1,0 p. proc. do 11,5%). Stopa napływu bezrobotnych do urzędów pracy (stosunek nowo zarejestrowanych do liczby aktywnych zawodowo) wyniosła 0,9%.

W czerwcu br. z ewidencji bezrobotnych wyrejestrowano 11,0 tys. osób, tj. o 7,5% mniej niż w poprzednim miesiącu i o 15,4% mniej niż w czerwcu ub. roku. Z tytułu podjęcia pracy (główniej przyczyny wyrejestrowania) z rejestru bezrobotnych wyłączono 5,7 tys. osób (przed rokiem 6,3 tys.). Udział tej kategorii osób w ogólnej liczbie wyrejestrowanych zwiększył się w ujęciu rocznym (o 3,1 p. proc. do 51,8%).

Spośród osób wykreślonych z ewidencji zmniejszył się odsetek osób, które nie potwierdziły gotowości do podjęcia pracy (o 1,4 p. proc. do 19,3%), które utraciły status bezrobotnego w związku z rozpoczęciem szkolenia lub stażu u pracodawców (o 0,3 p. proc. do 11,1%) oraz tych, które nabyły prawa emerytalne lub rentowe (o 1,0 p. proc. do 0,4%). Stopa odpływu bezrobotnych z urzędów pracy (stosunek liczby bezrobotnych wyrejestrowanych w danym miesiącu do liczby bezrobotnych na koniec ub. miesiąca) wyniosła 13,1%.

W końcu czerwca br. bez prawa do zasiłku pozostawało 70,3 tys. bezrobotnych, a ich udział w ogólnej liczbie bezrobotnych zmniejszył się w porównaniu z analogicznym miesiącem ub. roku (z 87,0% do 86,2%).

Bezrobotni będący w szczególnej sytuacji na rynku pracy w końcu czerwca br. stanowili 88,5% ogółu bezrobotnych (przed rokiem 89,7%). Do bezrobotnych w szczególnej sytuacji na rynku pracy zaliczane są m.in. osoby długotrwale bezrobotne¹, których udział w liczbie zarejestrowanych ogółem zmniejszył się w skali roku (o 2,4 p. proc. do 60,2%). Zmniejszył się także

¹ Do długotrwale bezrobotnych zalicza się osoby pozostające w rejestrze powiatowego urzędu pracy łącznie przez okres ponad 12 miesięcy w okresie ostatnich 2 lat, z wyłączeniem okresów odbywania stażu i przygotowania zawodowego w miejscu pracy.

udział osób bezrobotnych powyżej 50 roku życia (o 0,8 p. proc. do 24,4%) oraz bezrobotnych do 25 roku życia (o 0,7 p. proc. do 12,6%).

Tablica 3. **Wybrane kategorie bezrobotnych^a będących w szczególnej sytuacji na rynku pracy**

WYSZCZEGÓLNIENIE	2017	2018	
	VI	V	VI
	w odsetkach		
Bezrobotni:			
do 25 roku życia	13,3	12,8	12,6
powyżej 50 roku życia	25,2	24,3	24,4
długotrwale	62,6	60,1	60,2
niepełnosprawni	4,7	4,6	4,7

a Stan w końcu miesiąca.

W końcu II kwartału 2018 r. bezrobotni poszukujący pracy ponad rok stanowili 47,9% ogółu bezrobotnych, a ich udział w ogólnej liczbie bezrobotnych, w odniesieniu do analogicznego okresu 2017 r., zmniejszył się o 0,8 p. proc. Osoby pozostające bez pracy do 1 miesiąca stanowiły 9,2% bezrobotnych (rok wcześniej – 8,8%), od 1 do 3 miesięcy – 12,2% (11,8%), od 3 do 6 miesięcy – 13,6% (13,1%), natomiast od 6 do 12 miesięcy – 17,1% (w końcu II kw. 2017 r. – 17,6%).

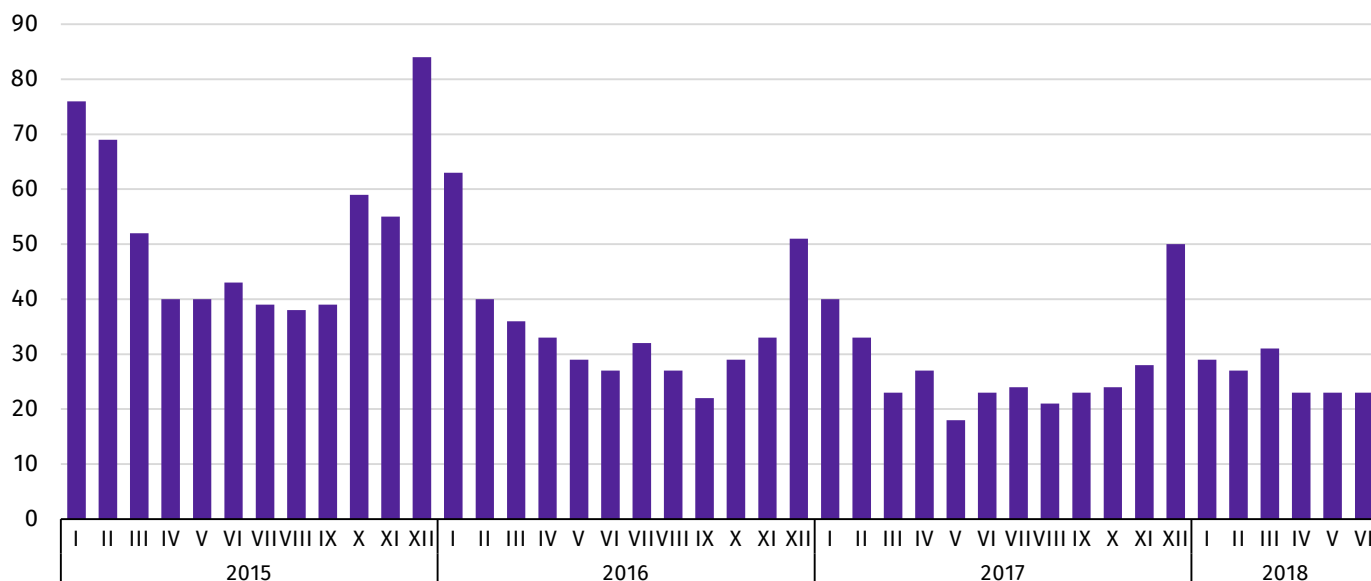
Największą grupę wśród bezrobotnych stanowiły osoby w wieku od 25 do 34 lat oraz od 35 do 44 lat. Ich odsetek w ogólnej liczbie bezrobotnych w końcu II kwartału 2018 r. wyniósł odpowiednio: 30,9% i 23,4%. Osoby w wieku od 18 do 24 lat stanowiły 12,6% bezrobotnych, od 45 do 54 lat – 18,1%, a powyżej 54 lat – 15,0%.

Wykształcenie zasadnicze zawodowe posiadało 27,5% bezrobotnych, policealne i średnie zawodowe 25,7%, a gimnazjalne i niższe 19,9%. Szkoły wyższe ukończyło 15,6% bezrobotnych, a licea ogólnokształcące 11,3%.

W ogólnej liczbie bezrobotnych 15,9% stanowiły osoby dotychczas niepracujące. Wśród bezrobotnych posiadających staż pracy największy odsetek stanowiły osoby ze stażem pracy 1-5 lat (28,7%) oraz ze stażem pracy do 1 roku (24,1%).

W czerwcu br. do urzędów pracy zgłoszono 6067 **ofert zatrudnienia**², o 171 więcej niż przed miesiącem, a o 442 mniej niż przed rokiem. W końcu miesiąca na 1 ofertę pracy przypadało 23 bezrobotnych (podobnie jak przed miesiącem i przed rokiem).

Wykres 4. **Bezrobotni na 1 ofertę pracy (stan w końcu miesiąca)**



² Dotyczy wolnych miejsc pracy i aktywizacji zawodowej.

Wydatki Funduszu Pracy wyniosły w czerwcu br. 35,6 mln zł, z których 30,5% przeznaczono na zasiłki dla bezrobotnych.

Wynagrodzenia

W czerwcu br. przeciętne miesięczne wynagrodzenie brutto zwiększyło się w skali roku. Tempo tego wzrostu było wyższe od notowanego w ub. roku.

Przeciętne miesięczne wynagrodzenie brutto w sektorze przedsiębiorstw w czerwcu br. ukształtowało się na poziomie 3929,06 zł i było o 7,5% wyższe niż w czerwcu 2017 r. (przed rokiem wzrosło o 4,6%). W porównaniu z majem br. płace wzrosły o 0,7%. W Polsce przeciętne miesięczne wynagrodzenie brutto wyniosło 4848,16 zł i wzrosło w odniesieniu do czerwca 2017 r. (o 7,5%) i w stosunku do poprzedniego miesiąca (o 3,2%).

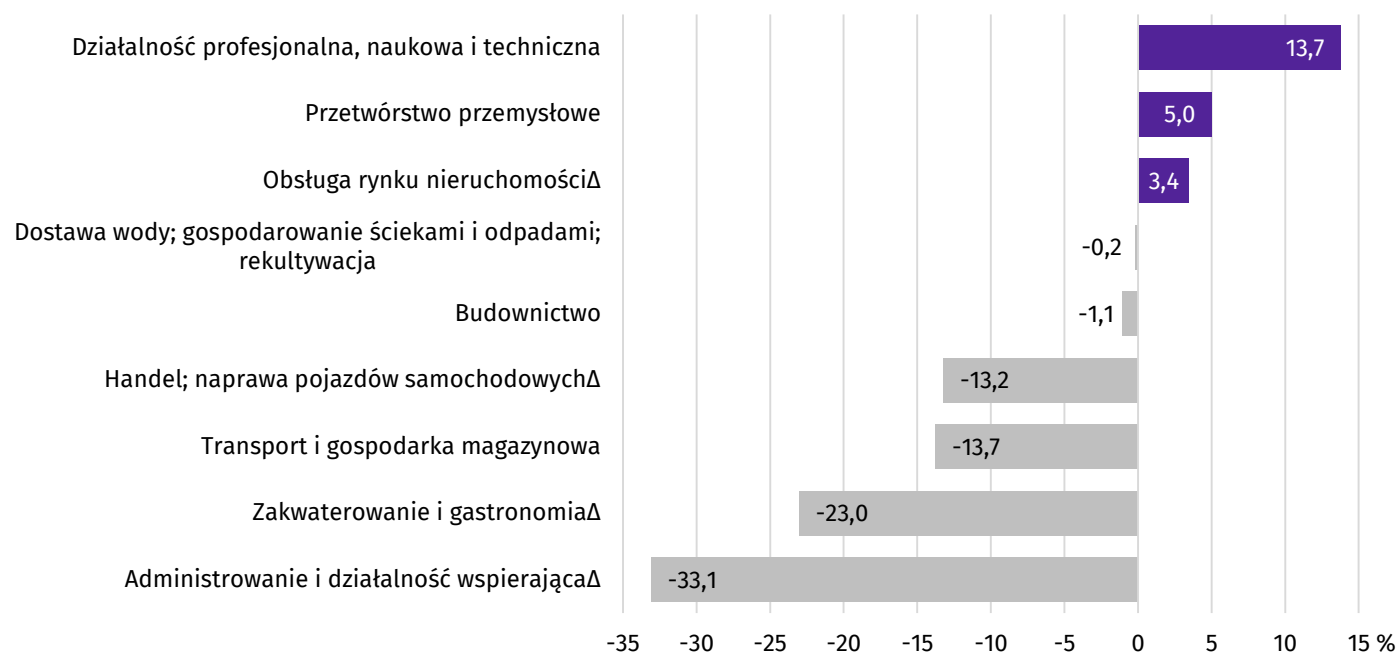
W odniesieniu do czerwca ub. roku wzrost płac wystąpił w większości badanych sekcji. Wzrost wynagrodzeń odnotowano m.in. w budownictwie (o 11,9%), handlu; naprawie pojazdów samochodowych (o 8,5%), przetwórstwie przemysłowym (o 8,3%), zakwaterowaniu i gastronomii (o 7,8%), administrowaniu i działalności wspierającej (o 5,7%) oraz w transporcie i gospodarce magazynowej (o 5,3%). Mniejszy wzrost płac wystąpił w dostawie wody; gospodarowaniu ściekami i odpadami; rekultywacji (o 3,3%). Płace zmniejszyły się w działalności profesjonalnej, naukowej i technicznej (o 4,2%) oraz w obsłudze rynku nieruchomości (o 0,2%).

Tablica 4. **Przeciętne miesięczne wynagrodzenia brutto w sektorze przedsiębiorstw**

WYSZCZEGÓLNIENIE	VI 2018		I–VI 2018	
	w zł	VI 2017 = 100	w zł	I–VI 2017 = 100
Ogółem	3929,06	107,5	3926,52	107,1
w tym:				
Przemysł	4152,06	107,9	4182,42	107,8
w tym:				
przetwórstwo przemysłowe	4124,90	108,3	4162,45	108,3
dostawa wody; gospodarowanie ściekami i odpadami; rekultywacja ^a	3923,00	103,3	3741,36	102,0
Budownictwo	3886,26	111,9	3737,81	110,4
Handel; naprawa pojazdów samochodowych ^a	3410,63	108,5	3369,19	108,2
Transport i gospodarka magazynowa	3388,93	105,3	3321,55	104,8
Zakwaterowanie i gastronomia ^a	3025,80	107,8	2977,22	113,5
Obsługa rynku nieruchomości ^a	4063,79	99,8	4117,48	105,0
Działalność profesjonalna, naukowa i techniczna ^a	4469,06	95,8	4627,17	97,7
Administrowanie i działalność wspierająca ^a	2630,18	105,7	2620,82	106,2

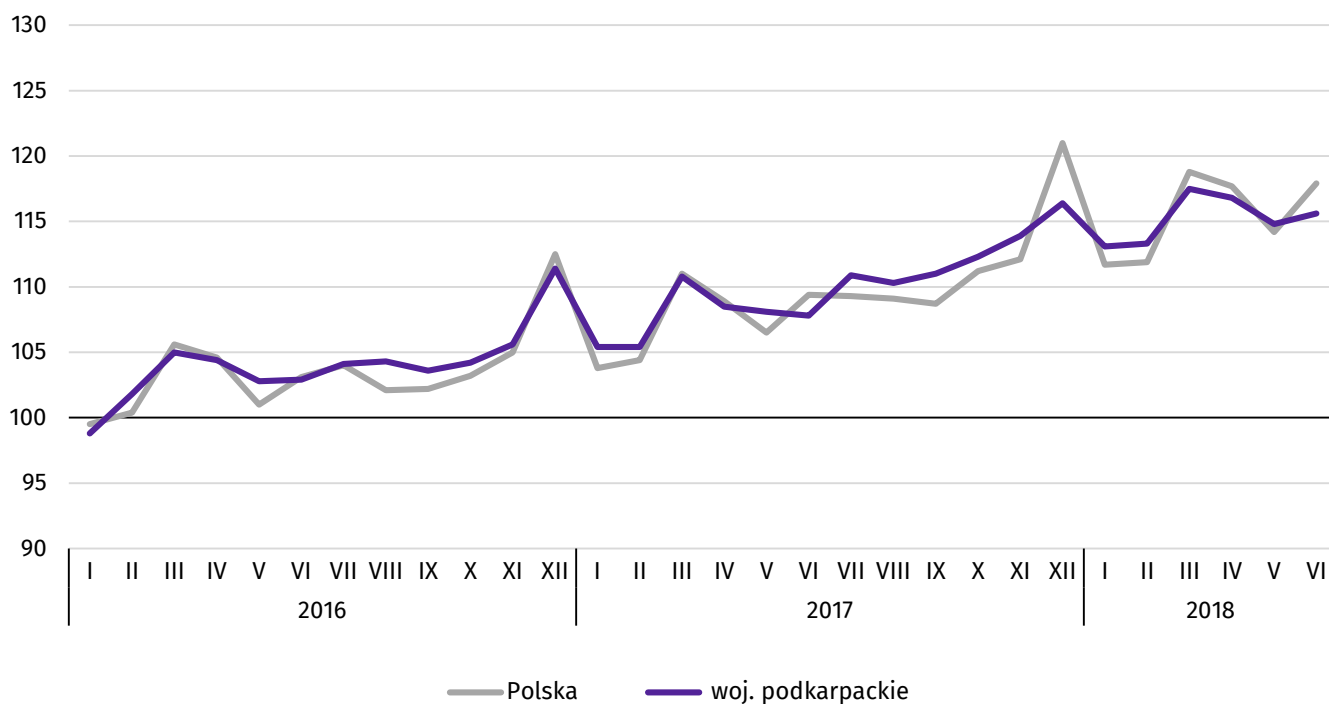
^a Nie obejmuje działów: Badania naukowe i prace rozwojowe oraz Działalność weterynaryjna.

Wykres 5. **Odchylenia względne przeciętnych miesięcznych wynagrodzeń brutto od średniego wynagrodzenia w województwie według wybranych sekcji w czerwcu 2018 r.**



W porównaniu z majem br. wzrost przeciętnego miesięcznego wynagrodzenia brutto zanotowano w jedenastu sekcjach. Wzrosły płace m.in. w dostawie wody; gospodarowaniu ściekami i odpadami; rekultywacji (o 5,0%), budownictwie oraz w działalności profesjonalnej, naukowej i technicznej (po 1,8%). W najmniejszym stopniu wynagrodzenia zwiększyły się w przetwórstwie przemysłowym (o 0,2%). Nieznaczny spadek wynagrodzeń wystąpił m.in. w handlu; naprawie pojazdów samochodowych.

Wykres 6. **Dynamika przeciętnego miesięcznego wynagrodzenia brutto w sektorze przedsiębiorstw (przeciętna miesięczna 2015 = 100)**

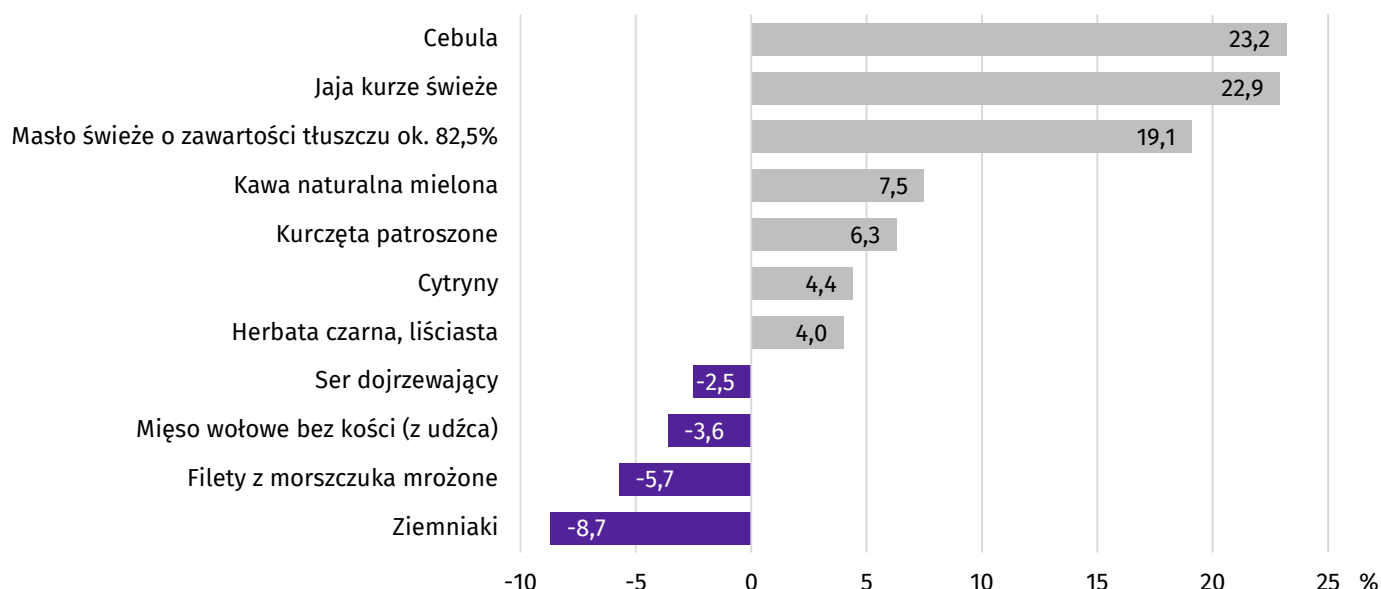


W I półroczu br. przeciętne miesięczne wynagrodzenie brutto w sektorze przedsiębiorstw wyniosło 3926,52 zł i było o 7,1% wyższe (w Polsce o 7,3%) niż w analogicznym okresie ub. roku. Niemal we wszystkich badanych sekcjach wystąpił wzrost płac, w tym najwyższy w zakwaterowaniu i gastronomii (o 13,5%). Wyższe płace zanotowano również w budownictwie (o 10,4%), przetwórstwie przemysłowym (o 8,3%), handlu; naprawie pojazdów samochodowych (o 8,2%) oraz w administrowaniu i działalności wspierającej (o 6,2%). Niższe płace odnotowano w działalności profesjonalnej, naukowej i technicznej (o 2,3%).

Ceny detaliczne

W czerwcu 2018 r., w porównaniu do analogicznego okresu roku poprzedniego, w grupie „pieczywo i produkty zbożowe” więcej należało zapłacić za kaszę jęczmienną (o 4,8%), mąkę pszenną (o 3,3%), chleb pszenno-żytni (o 2,9%) i bułkę pszenną (o 2,6%). W grupie „mięso i jego przetwory” droższe były kurczęta patroszone (o 6,3%), kiełbasa wędzona (o 5,8 %), kiełbasa suszona (o 5,8%), mięso wołowe z kością – rostbef (o 3,6%) oraz szynka wieprzowa gotowana (o 1,9%).

Wykres 7. **Zmiany cen detalicznych wybranych artykułów żywnościowych w czerwcu 2018 r. (wzrost/spadek w stosunku do analogicznego okresu roku poprzedniego)**



W grupie „mleko, sery i jaja” droższe były jaja kurze świeże (o 22,9%), śmietana o zawartości tłuszczu 18% (o 8,3%), mleko krowie spożywcze o zawartości tłuszczu 2–2,5% (o 7,5%), mleko krowie spożywcze o zawartości tłuszczu 3–3,5% sterylizowane (o 2,5%) i ser twarogowy półtłusty (o 2,3%). Z grupy „oleje i pozostałe tłuszcze” droższe było masło świeże o zawartości tłuszczu ok. 82,5% (o 19,1%) oraz olej rzepakowy produkcji krajowej (o 1,2%), a tańsza była margaryna (o 5,5%).

Wśród warzyw i owoców droższa niż w czerwcu 2017 r. była marchew (o 98,4%), jabłka (o 28,1%) i cebula (o 23,2%).

Spośród pozostałych artykułów wzrosła cena kawy naturalnej mielonej (o 7,5%), czekolady mlecznej (o 6,1%), soku jabłkowego (o 5,0%) oraz herbaty czarnej liściastej (o 4,0%). Znacznie tańszy był cukier biały kryształ (o 37,7%).

Wykres 8. **Zmiany cen detalicznych wybranych artykułów nieżywnościowych oraz usług konsumpcyjnych w czerwcu 2018 r. (wzrost/spadek w stosunku do analogicznego okresu roku poprzedniego)**



W grupie towarów i usług związanych z użytkowaniem mieszkania, w porównaniu z czerwcem 2017 r., zanotowano wzrost cen wywozu śmieci segregowanych i niesegregowanych w budynkach wielorodzinnych (odpowiednio: o 5,6% i 4,1%). Wyższa niż przed rokiem była cena węgla kamiennego (o 13,6%).

W zakresie transportu w czerwcu 2018 r., w porównaniu z analogicznym okresem 2017 r., wzrosła cena oleju napędowego (o 18,1%) oraz benzyny silnikowej bezołowiowej 95-oktanowej (o 14,4%).

Rolnictwo

Na rynku rolnym w czerwcu 2018 r. przeciętne ceny skupu żyta, żywca wołowego, drobiowego i mleka były wyższe niż przed rokiem, natomiast niższe były ceny skupu pszenicy, ziemniaków i żywca wieprzowego. W porównaniu z majem br. przeciętne ceny skupu podstawowych produktów rolnych były wyższe, oprócz żywca wołowego. W obrocie targowiskowym, w odniesieniu do czerwca 2017 r., wyższa była cena żyta, a w odniesieniu do maja br. wyższa była cena ziemniaków. Wskaźnik opłacalności tuczu trzody chlewnej był niższy wobec notowanego przed rokiem, a wyższy niż przed miesiącem.

W czerwcu br. średnia temperatura powietrza wyniosła 18,5°C i była wyższa o 2,1°C od średniej z lat 1971-2000, przy czym maksymalna temperatura wyniosła 30,7°C, a minimalna 6,8°C. Średnia suma opadów atmosferycznych (67,2 mm) stanowiła 82% normy z wielolecia³. Odnotowano 15 dni z opadami.

Pierwsza połowa czerwca br. była ciepła i słoneczna. W drugiej połowie miesiąca ochłodziło się i wystąpiły opady deszczu, lokalnie intensywne. Ocena stanu plantacji zbóż ozimych jest nieco gorsza niż przed rokiem. Plantacje są zróżnicowane w zależności od poziomu nawożenia. Natomiast znacznie gorszy niż przed rokiem jest stan zbóż jarych. Niedobory wilgoci w glebie i duże nasłonecznienie przyspieszyło kwitnienie rzepaku ozimego. Rośliny są niższe i słabiej rozgałęzione. Stan roślin okopowych, po opadach deszczu w drugiej połowie czerwca, znacznie się polepszył.

Tablica 5. Skup zbóż^a

WYSZCZEGÓLNIENIE	VII 2017-VI 2018		VI 2018		
	w tonach	analogiczny okres roku poprzedniego = 100	w tonach	VI 2017 = 100	V 2018 = 100
Ziarno zbóż podstawowych ^b	163221	120,5	9443	186,9	69,0
w tym:					
pszenica	141050	120,2	8496	183,8	67,5
żyto	4237	96,6	240	240,0	96,5

^a W okresie styczeń-czerwiec bez skupu realizowanego przez osoby fizyczne. ^b Obejmuje: pszenicę, żyto, jęczmień, owies, pszenżyto; łącznie z mieszankami zbożowymi, bez ziarna siewnego.

Skup zbóż podstawowych (z mieszankami zbożowymi bez ziarna siewnego) w okresie lipiec 2017-czerwiec 2018 r. wyniósł 163,2 tys. ton i był o 20,5% większy niż w analogicznym okresie poprzedniego roku. Skup pszenicy w tym okresie był wyższy o 20,2%, natomiast skup żyta był niższy o 3,4%.

W czerwcu br. skup zbóż podstawowych (z mieszankami zbożowymi bez ziarna siewnego) był większy niż przed rokiem (o 86,9%). W tym również większe niż przed rokiem, były dostawy do skupu pszenicy (o 83,8%), jak i żyta (ponad 2-krotnie). W skali miesiąca odnotowano zmniejszenie dostaw do skupu zbóż podstawowych (z mieszankami zbożowymi bez ziarna siewnego) o 31,0%, w tym pszenicy o 32,5% i żyta o 3,5%.

³ Przeciętne wartości temperatur i opadów ze stacji hydrologiczno-meteorologicznej Instytutu Meteorologii i Gospodarki Wodnej zlokalizowanej w Rzeszowie z lat 1971-2000.

Tablica 6. Skup podstawowych produktów zwierzęcych^a

WYSZCZEGÓLNIENIE	I–VI 2018		VI 2018		
	w tonach	I–VI 2017 = 100	w tonach	VI 2017 = 100	V 2018 = 100
Żywiec rzeźny ^b	31174	104,3	4800	84,6	83,2
w tym:					
bydło (bez cieląt)	871	58,7	157	65,9	103,2
trzoda chlewna	13918	102,4	2065	114,9	85,8
drób	16302	111,1	2568	71,2	80,4
Mleko ^c	60247	105,9	10971	99,2	90,5

^a Bez skupu realizowanego przez osoby fizyczne. ^b Obejmuje bydło, cielęta, trzodę chlewną, owce, konie i drób; w wadze żywej. ^c W tysiącach litrów.

Skup żywca rzeźnego w wadze żywej w czerwcu br. wyniósł 4,8 tys. ton, tj. o 15,4% mniej niż przed rokiem. Mniejsze były dostawy do skupu bydła (o 34,1%) i drobiu (o 28,8%). Natomiast skup trzody chlewnej był o 14,9% większy.

W skali miesiąca odnotowano spadek skupu żywca rzeźnego w wadze żywej (o 16,8%), o czym zadecydował niższy skup drobiu (o 19,6%) i trzody chlewnej (o 14,2%). Skup bydła był wyższy o 3,2%.

Skup mleka w czerwcu br. był niższy w porównaniu z analogicznym miesiącem poprzedniego roku (o 0,8%), jak i w odniesieniu do maja br. (o 9,5%).

Tablica 7. Przeciętne ceny podstawowych produktów rolnych

WYSZCZEGÓLNIENIE	Ceny w skupie					Ceny na targowiskach				
	VI 2018			I–VI 2018		VI 2018			I–VI 2018	
	zł	VI 2017=100	V 2018=100	zł	I–VI 2017=100	zł	VI 2017=100	V 2018=100	zł	I–VI 2017=100

Ziarno zbóż^a za 1 dt:

pszenica	65,78	91,8	102,2	64,90	100,7	83,33	99,2	99,2	84,23	103,3
żyto	56,65	109,9	101,3	57,57	105,5	69,82	104,8	96,0	70,47	108,3
Ziemniaki ^b za 1 dt	59,29	76,0	109,0	52,88	97,3	89,51	94,6	100,3	89,02	97,0

Żywiec rzeźny za 1 kg wagi żywej, w tym:

bydło (bez cieląt)	5,90	101,4	94,9	6,18	107,3	.	x	x	.	x
trzoda chlewna	4,53	82,5	102,7	4,48	87,7	.	x	x	.	x
drób	4,08	116,9	108,5	3,82	108,5	.	x	x	.	x
Mleko za 1 l	1,32	103,1	105,6	1,34	106,3	.	x	x	.	x

^a W skupie bez ziarna siewnego. ^b Na targowiskach – jadalne późne.

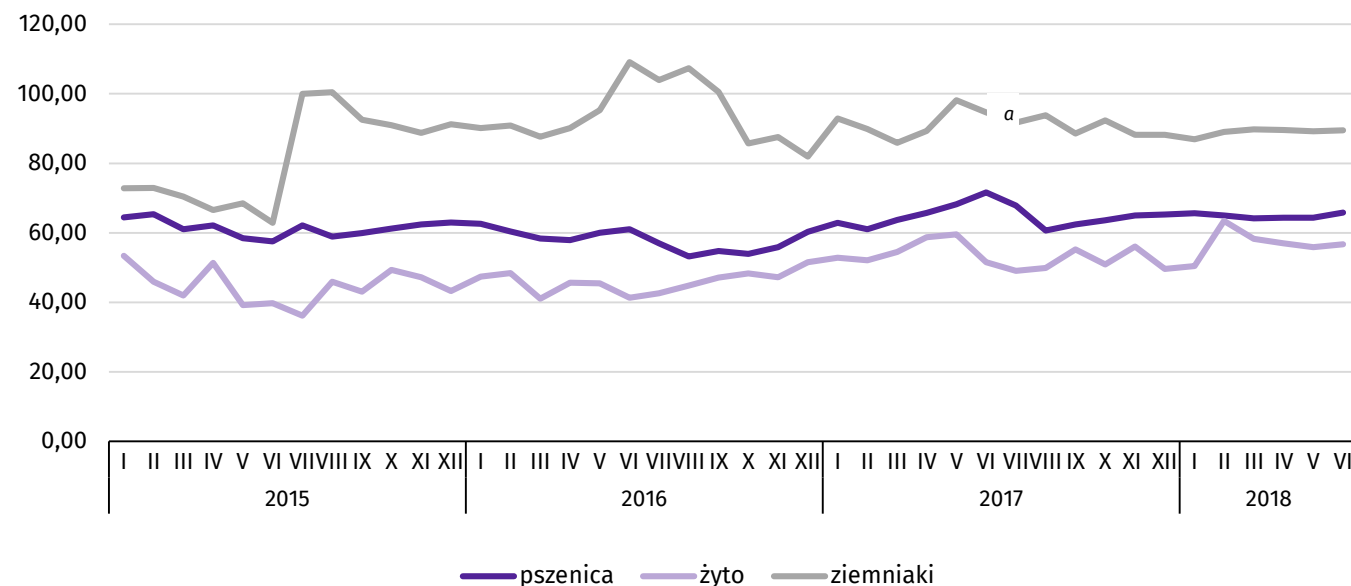
W czerwcu br. **ceny skupu zbóż** podstawowych (łącznie z paszowymi bez ziarna siewnego) wyniosły 64,67 zł za 1 dt i były niższe niż przed rokiem (o 7,9%), a wyższe w odniesieniu do cen sprzed miesiąca (o 1,8%).

Cena skupu pszenicy, dostarczonej przez producentów z województwa podkarpackiego do skupu, była niższa w skali roku (o 8,2%), a wyższa niż przed miesiącem (o 2,2%). Cena skupu żyta była wyższa w porównaniu z ceną sprzed roku (o 9,9%), jak i w odniesieniu do ceny sprzed miesiąca (o 1,3%).

W obrocie targowiskowym w skali roku wyższa była cena żyta (o 4,8%), natomiast cena pszenicy była niższa o 0,8%. W stosunku do maja br. cena zarówno pszenicy jak i żyta była niższa odpowiednio o 0,8% i o 4,0%.

Wykres 9. **Przeciętne ceny skupu zbóż i targowiskowe ceny ziemniaków**

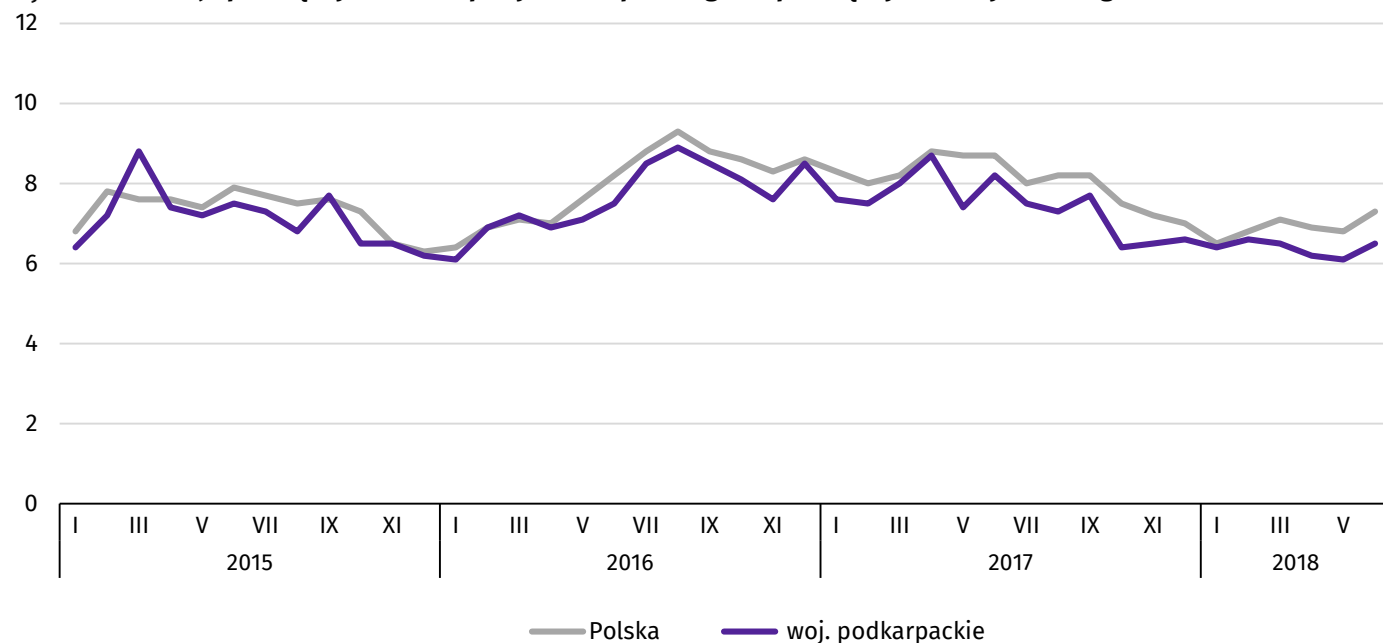
zł za 1 dt



a W lipcu nie było notowań cen ziemniaków późnych.

Za 1 dt **ziemniaków** w skupie płacono średnio w czerwcu br. 59,29 zł, tj. o 24,0% mniej niż przed rokiem, a o 9,0% więcej niż w maju br. Przeciętna cena ziemniaków jadalnych na targowiskach wyniosła 89,51 zł za 1 dt i była niższa w skali roku (o 5,4%), a nieznacznie wyższa w skali miesiąca (o 0,3%).

Wykres 10. **Relacja przeciętnych cen skupu żywca wieprzowego do przeciętnych cen żyta na targowiskach**

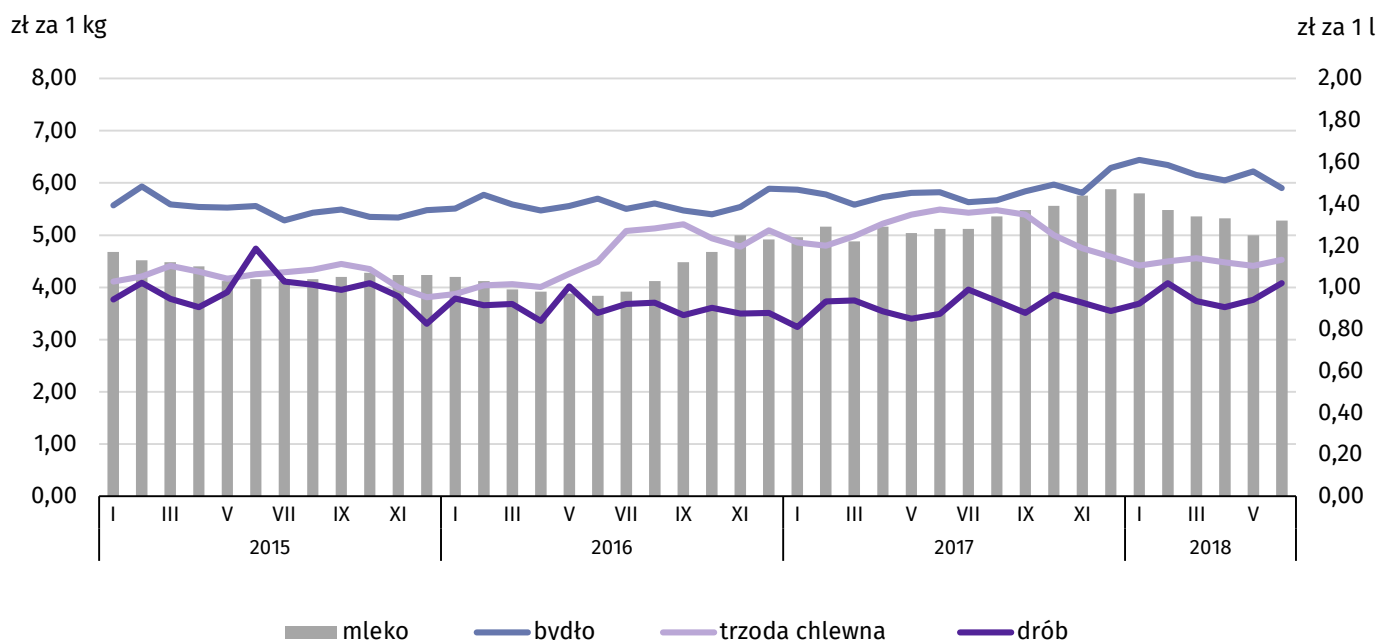


Ceny skupu żywca wieprzowego były niższe w porównaniu z cenami sprzed roku (o 17,5%), a wyższe w odniesieniu do maja br. (o 2,7%). W czerwcu br. cena 1 kg żywca wieprzowego w skupie wyniosła 4,53 zł.

W czerwcu br. cena 1 kg żywca wieprzowego w skupie równoważyła wartość 6,5 kg żyta na targowiskach (wobec 6,1 w maju br. i 8,2 przed rokiem).

W czerwcu br. **średnia cena skupu 1 kg żywca drobiowego** wyniosła 4,08 zł i była wyższa w ujęciu rocznym (o 16,9%), jak i w odniesieniu do maja br. (o 8,5%).

Wykres 11. **Przeciętne ceny skupu żywca i mleka**



Na rynku **wołowiny** odnotowano wzrost cen skupu w skali roku, a spadek w skali miesiąca. Za 1 kg żywca wołowego w czerwcu br. płacono 5,90 zł, tj. o 1,4% więcej niż przed rokiem. W porównaniu z majem br. średnia cena skupu żywca wołowego była niższa o 5,1%.

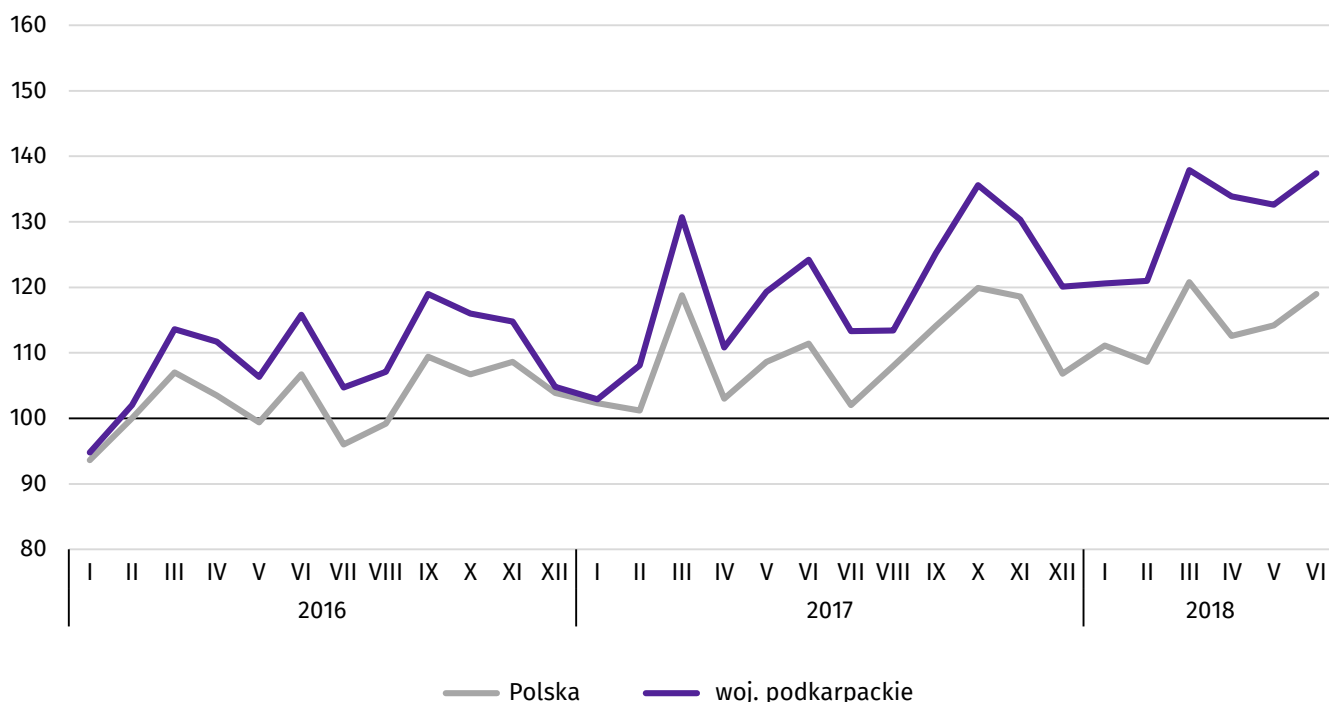
Ceny skupu **mleka** w czerwcu br. były wyższe od ubiegłorocznych (o 3,1%), jak i tych sprzed miesiąca (o 5,6%).

Przemysł i budownictwo

W czerwcu br. produkcja sprzedana przemysłu była wyższa w odniesieniu do analogicznego miesiąca ub. roku i wzrosła w porównaniu z poprzednim miesiącem. W skali roku wyższa była zarówno produkcja sprzedana budownictwa, jak i sprzedaż produkcji budowlano-montażowej.

Produkcja sprzedana przemysłu w czerwcu br. osiągnęła wartość (w cenach bieżących) 4281,8 mln zł i była (w cenach stałych) o 10,4% wyższa niż w czerwcu 2017 r., kiedy notowano wzrost o 7,5%. W Polsce wzrosła zarówno w stosunku do ub. roku (o 6,8%), jak i do maja br. (o 4,2%). Udział produkcji sprzedanej przemysłu w województwie podkarpackim stanowił 3,4% przychodów krajowych.

W ujęciu rocznym w przetwórstwie przemysłowym, podobnie jak w całym przemyśle, produkcja wzrosła o 10,4%, natomiast w dostawie wody; gospodarowaniu ściekami i odpadami; rekultywacji – o 6,0%.

Wykres 12. **Dynamika produkcji sprzedanej przemysłu (ceny stałe; przeciętna miesięczna 2015 = 100)**

W czerwcu br. wzrost produkcji sprzedanej, w porównaniu z analogicznym miesiącem ub. roku, wystąpił w 19 działach przemysłu (spośród 31 występujących w województwie). Uwzględniając działy o znaczącym udziale w produkcji sprzedanej przemysłu największy wzrost, w odniesieniu do czerwca ub. roku, wystąpił w produkcji maszyn i urządzeń (2-krotny), a wzrosty obserwowano od lipca 2017 r. Utrzymał się występujący przed rokiem wzrost produkcji wyrobów z pozostałych mineralnych surowców niemetalicznych (o 16,2%) oraz artykułów spożywczych (o 15,7%). Po spadku notowanym przed rokiem wzrosła produkcja pozostałego sprzętu transportowego (o 14,6%), a także metali (o 14,4%). Wzrosła również produkcja wyrobów z gumy i tworzyw sztucznych (o 12,9%) oraz komputerów, wyrobów elektronicznych i optycznych (o 12,6%). Utrzymał się obserwowany przed rokiem spadek produkcji chemikaliów i wyrobów chemicznych (o 10,7%), a spadki w tym dziale notowane są nieprzerwanie od ośmiu miesięcy. W mniejszym stopniu obniżyła się m.in. produkcja pojazdów samochodowych, przyczep i naczep (o 4,5%).

Tablica 8. **Dynamika (w cenach stałych) i struktura (w cenach bieżących) produkcji sprzedanej przemysłu**

WYSZCZEGÓLNIENIE	VI 2018	I-VI 2018	
	analogiczny okres roku poprzedniego = 100	w odsetkach	
OGÓŁEM	110,4	111,8	100,0
w tym:			
Przetwórstwo przemysłowe	110,4	112,0	95,8
w tym produkcja:			
artykułów spożywczych	115,7	112,9	8,7
wyrobów z drewna, korka, słomy i wikliny ^A	105,7	109,9	8,6
chemikaliów i wyrobów chemicznych	89,3	98,5	5,9
wyrobów z gumy i tworzyw sztucznych	112,9	107,0	12,4
wyrobów z pozostałych mineralnych surowców niemetalicznych	116,2	113,7	3,5

Tablica 9. **Dynamika (w cenach stałych) i struktura (w cenach bieżących) produkcji sprzedanej przemysłu (dok.)**

WYSZCZEGÓLNIENIE	VI 2018	I-VI 2018	
	analogiczny okres roku poprzedniego = 100	w odsetkach	
metali	114,4	109,7	4,4
wyrobów z metali ^Δ	106,0	117,5	10,9
komputerów, wyrobów elektronicznych i optycznych	112,6	105,5	1,9
maszyn i urządzeń ^Δ	208,2	201,4	7,0
pojazdów samochodowych, przyczep i naczep ^Δ	95,5	97,4	11,9
pozostałego sprzętu transportowego	114,6	112,7	10,2
mebli	98,2	104,1	3,9
Dostawa wody; gospodarowanie ściekami i odpadami; rekultywacja ^Δ	106,0	111,1	2,3

W porównaniu z poprzednim miesiącem produkcja sprzedana była wyższa o 3,6%. W dostawie wody; gospodarowaniu ściekami i odpadami; rekultywacji sprzedaż wzrosła o 6,4%, a w przetwórstwie przemysłowym, podobnie jak w całym przemyśle, odnotowano wzrost o 3,6%.

Wydajność pracy mierzona produkcją sprzedaną na 1 zatrudnionego, w czerwcu 2018 r. wyniosła (w cenach bieżących) 32,2 tys. zł i była wyższa (w cenach stałych) o 5,4% w porównaniu z analogicznym miesiącem ub. roku, przy przeciętnym zatrudnieniu wyższym o 4,8% i wzroście przeciętnego miesięcznego wynagrodzenia brutto o 7,9%.

W I półroczu br. produkcja sprzedana przemysłu wyniosła 24009,7 mln zł i była o 11,8% wyższa (w kraju o 6,2%) niż w analogicznym okresie ub. roku, przy czym w przetwórstwie przemysłowym odnotowano wzrost o 12,0%. Wzrost produkcji wystąpił w 24 działach przemysłu, m.in. w produkcji maszyn i urządzeń (2-krotny), wyrobów z metali (o 17,5%), wyrobów z pozostałych mineralnych surowców niemetalicznych (o 13,7%), artykułów spożywczych (o 12,9%), pozostałego sprzętu transportowego (o 12,7%), wyrobów z drewna, korka, słomy i wikliny (o 9,9%) oraz metali (o 9,7%). W okresie tym zmniejszyła się produkcja pojazdów samochodowych, przyczep i naczep (o 2,6%) oraz chemikaliów i wyrobów chemicznych (o 1,5%).

Produkcja sprzedana budownictwa (w cenach bieżących) w czerwcu br. wyniosła 611,1 mln zł. Była wyższa niż w czerwcu ub. roku o 26,0% i wyższa w porównaniu z majem br. o 21,7%. Od początku roku produkcja sprzedana przedsiębiorstw budowlanych osiągnęła wartość 2909,0 mln zł i wzrosła o 24,1% w porównaniu z analogicznym okresem ub. roku.

Wydajność pracy w budownictwie, mierzona przychodami ze sprzedaży wyrobów i usług na 1 zatrudnionego, w czerwcu br. ukształtowała się na poziomie 34,9 tys. zł. Była o 18,0% wyższa niż przed rokiem, przy przeciętnym zatrudnieniu wyższym o 6,8% i wzroście wynagrodzeń o 11,9%.

Sprzedaż produkcji budowlano-montażowej (stanowiącej niemal 57% przychodów ogółem osiągniętych przez jednostki w sekcji budownictwo) zrealizowana w czerwcu br. wyniosła 346,4 mln zł i była o 25,8% wyższa od uzyskanej w czerwcu 2017 r. (wobec wzrostu o 8,9% przed rokiem). W stosunku rocznym produkcja budowlano-montażowa była wyższa we wszystkich trzech działach budownictwa, najwięcej wzrosła w podmiotach, których podstawowym rodzajem działalności jest wznoszenie budynków.

Tablica 10. **Dynamika i struktura (w cenach bieżących) produkcji budowlano-montażowej**

WYSZCZEGÓLNIENIE	VI 2018	I-VI 2018	
	analogiczny okres roku poprzedniego = 100	w odsetkach	
OGÓŁEM	125,8	123,9	100,0
Budowa budynków ^Δ	139,4	115,3	37,5
Budowa obiektów inżynierii lądowej i wodnej ^Δ	124,7	136,2	26,6
Roboty budowlane specjalistyczne	112,5	125,4	35,9

W porównaniu z majem br. sprzedaż produkcji budowlano-montażowej wzrosła o 36,4%. Wzrost sprzedaży wystąpił w podmiotach specjalizujących się w budowie obiektów inżynierii lądowej i wodnej (o 51,7%), w jednostkach których podstawowym rodzajem działalności jest wznoszenie budynków (o 44,4%) oraz wykonujących głównie roboty budowlane specjalistyczne (o 15,3%).

W I półroczu br. produkcja budowlano-montażowa wyniosła 1481,0 mln zł i była o 23,9% wyższa w stosunku do analogicznego okresu ub. roku. Wzrost produkcji wystąpił we wszystkich trzech działach budownictwa, najwyższy w jednostkach specjalizujących się w budowie obiektów inżynierii lądowej i wodnej oraz realizujących głównie roboty budowlane specjalistyczne, a nieco mniejszy w podmiotach, których podstawowym rodzajem działalności jest wznoszenie budynków.

Budownictwo mieszkaniowe

W czerwcu 2018 r., w porównaniu z analogicznym miesiącem ub. roku, spadła liczba mieszkań oddanych do użytkowania (o 17,2%) oraz liczba mieszkań, na realizację których wydano pozwolenia lub dokonano zgłoszenia z projektem budowlanym (o 11,9%). Wzrosła natomiast liczba mieszkań, których budowę rozpoczęto (o 2,4%).

Według wstępnych danych⁴, w czerwcu 2018 r. **przekazano do użytkowania** 507 mieszkań o łącznej powierzchni 63,9 tys. m². Liczba nowo wybudowanych mieszkań, w porównaniu z czerwcem ub. roku, spadła o 105 lokali. W czerwcu 2018 r. w budownictwie indywidualnym przekazano 386 mieszkań, a w budownictwie przeznaczonym na sprzedaż lub wynajem 121 mieszkań. W czerwcu br. w pozostałych formach budownictwa nie odnotowano efektów.

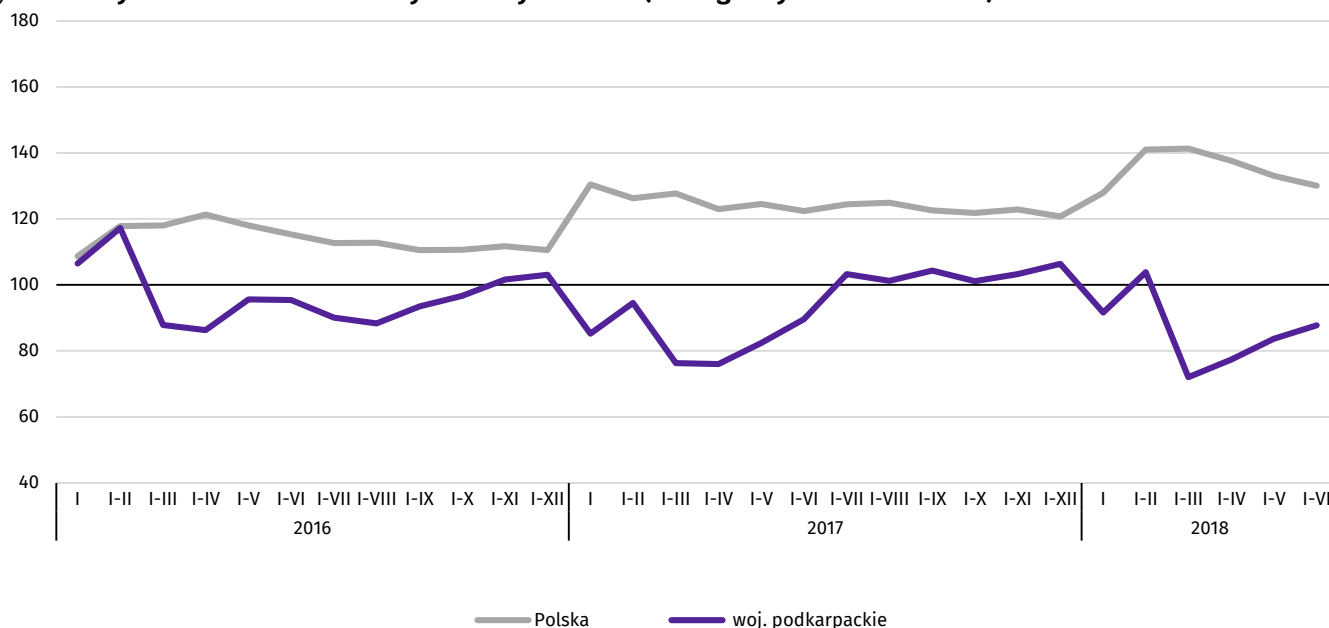
W relacji do maja 2018 r. liczba nowo oddanych mieszkań wzrosła o 9 lokali. W czerwcu 2018 r. udział województwa podkarpackiego wśród mieszkań oddanych do użytkowania w kraju wyniósł 3,8% i był o 0,4 p. proc. mniejszy niż w maju 2018 r.

Tablica 11. Liczba mieszkań oddanych do użytkowania w okresie styczeń-czerwiec 2018 r.

WYSZCZEGÓLNIENIE	Mieszkania oddane do użytkowania			Przeciętna powierzchnia użytkowa 1 mieszkania w m ²
	w liczbach bezwzględnych	w odsetkach	I-VI 2017 = 100	
OGÓŁEM	3175	100,0	98,0	118,9
Indywidualne	2312	72,8	100,1	140,9
Przeznaczone na sprzedaż lub wynajem	680	21,4	90,5	61,4
Spółdzielcze	181	5,7	101,1	54,5
Zakładowe	2	0,1	x	95,5

⁴ Dane meldunkowe – mogą ulec zmianie po opracowaniu sprawozdań kwartalnych.

Wykres 13. **Dynamika mieszkań oddanych do użytkowania (analogiczny okres 2015 = 100)**



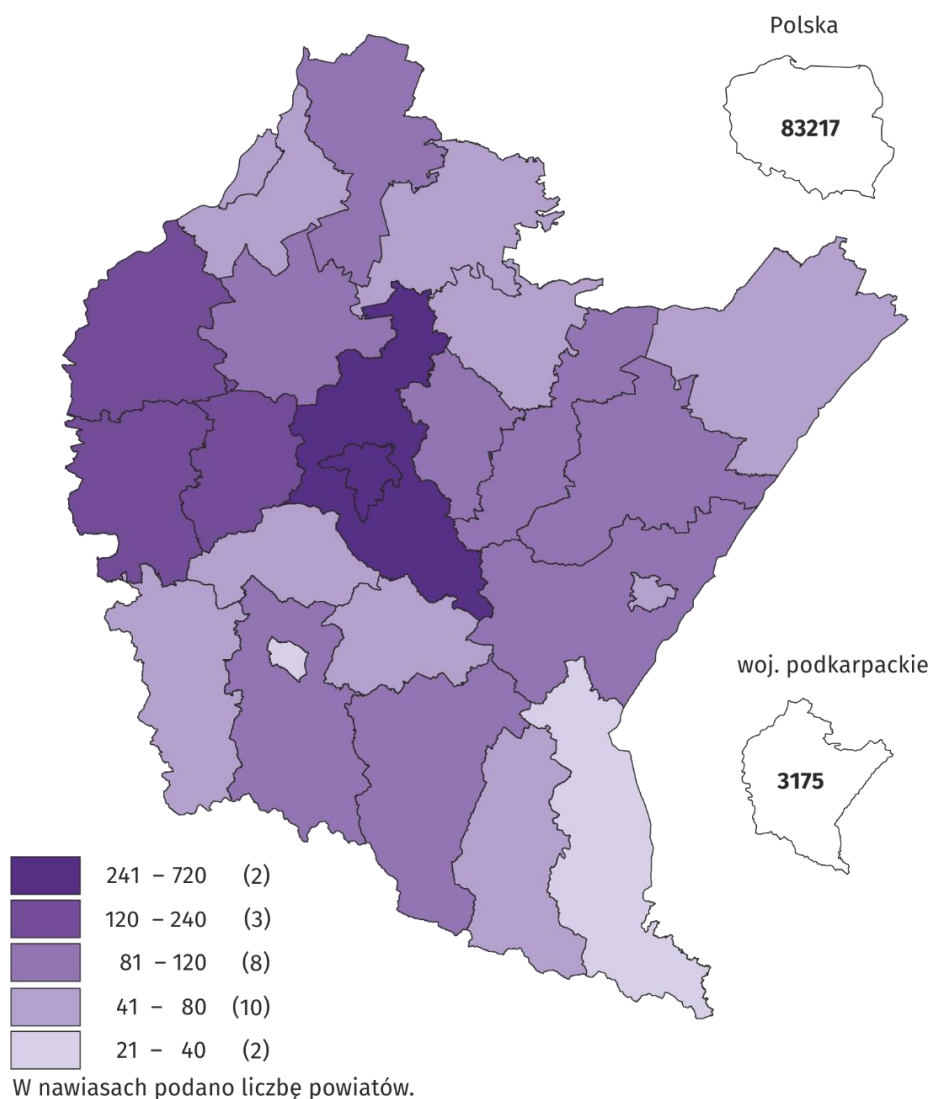
W okresie styczeń-czerwiec 2018 r. **oddano do użytkowania 3175 mieszkań**, tj. o 65 mieszkań mniej niż w analogicznym okresie ub. roku. W budownictwie przeznaczonym na sprzedaż lub wynajem przekazano o 71 mieszkań mniej, natomiast w budownictwie indywidualnym i spółdzielczym przekazano po 2 mieszkania więcej. W okresie styczeń-czerwiec br. oddano także 2 mieszkania zakładowe. W pozostałych formach budownictwa nie odnotowano efektów.

Przeciętna powierzchnia użytkowa mieszkania przekazanego do użytkowania w okresie styczeń-czerwiec br. wyniosła 118,9 m², w tym w budownictwie indywidualnym – 140,9 m², zakładowym – 95,5 m², przeznaczonym na sprzedaż lub wynajem – 61,4 m², a w spółdzielczym 54,5 m².

W przekroju terytorialnym najwięcej mieszkań oddano do użytkowania w Rzeszowie (720) i w powiecie rzeszowskim (446). Najmniej mieszkań przekazano w powiecie bieszczadzkim (21) i Krośnie (26).

Mieszkania o największej przeciętnej powierzchni użytkowej wybudowano w powiecie stalowowolskim (159,8 m²) i sanockim (155,3 m²), a najmniejsze w Rzeszowie (75,3 m²), Przemyślu (78,9 m²) i w Tarnobrzegu (82,9 m²).

Mapa 2. Mieszkania oddane do użytkowania według powiatów w okresie styczeń-czerwiec 2018 r.



W czerwcu 2018 r. liczba mieszkań, na realizację których **wydano pozwolenia lub dokonano zgłoszenia z projektem budowlanym** wyniosła 1029 mieszkań (w analogicznym miesiącu 2017 roku – 1168), z tego w budownictwie indywidualnym – 643, przeznaczonym na sprzedaż lub wynajem – 253, spółdzielczym – 106 oraz w komunalnym – 27.

W badanym miesiącu **rozpoczęto budowę** 842 mieszkań (w analogicznym miesiącu 2017 r. – 822), z tego w budownictwie indywidualnym – 636, spółdzielczym – 107 oraz w przeznaczonym na sprzedaż lub wynajem – 99.

Tablica 12. Liczba mieszkań, na realizację których uzyskano pozwolenia lub dokonano zgłoszenia z projektem budowlanym i mieszkań, których budowę rozpoczęto w okresie styczeń-czerwiec 2018 r.

WYSZCZEGÓLNIENIE	Mieszkania, na budowę których wydano pozwolenia lub dokonano zgłoszenia z projektem budowlanym			Mieszkania, których budowę rozpoczęto		
	w liczbach bezwzględnych	w odsetkach	I-VI 2017 = 100	w liczbach bezwzględnych	w odsetkach	I-VI 2017 = 100
OGÓŁEM	5167	100	102,0	4383	100,0	89,4
Indywidualne	3222	62,4	x	3016	68,8	x
Przeznaczone na sprzedaż lub wynajem	1748	33,8	x	1227	28,0	x
Spółdzielcze	132	2,5	x	140	3,2	72,5
Komunalne	65	1,3	x	-	-	-

Rynek wewnętrzny

W czerwcu br. w skali roku zwiększyła się (w cenach bieżących) **sprzedaż detaliczna**. Wzrosła również **sprzedaż hurtowa** zarówno w jednostkach handlowych, jak i hurtowych.

Sprzedaż detaliczna zrealizowana przez przedsiębiorstwa handlowe i niehandlowe w czerwcu br. była o 5,7% wyższa niż przed rokiem (wobec wzrostu o 2,8% w czerwcu 2017 r.). Wzrosła również w porównaniu z majem br. (o 1,3%).

W odniesieniu do czerwca 2017 r. wzrost wystąpił w większości grup, w tym w pozostałej sprzedaży detalicznej w niewyspecjalizowanych sklepach (o 15,1%), sprzedaży żywności, napojów i wyrobów tytoniowych (o 8,7%) oraz w grupie pozostałe (o 5,6%). Łączny udział tych trzech grup w strukturze sprzedaży detalicznej wyniósł 58,4% i w stosunku do ub. roku wzrósł o 1,3 p. proc. Obniżyła się natomiast sprzedaż detaliczna tekstyliów, odzieży, obuwia (o 12,8%) oraz pojazdów samochodowych, motocykli, części (o 8,1%).

Tablica 13. **Dynamika i struktura (w cenach bieżących) sprzedaży detalicznej**

WYSZCZEGÓLNIENIE	VI 2018	I-VI 2018	
	analogiczny okres roku poprzedniego = 100		w odsetkach
OGÓŁEM^a	105,7	107,7	100,0
w tym:			
pojazdy samochodowe, motocykle, części	91,9	104,1	10,4
żywność, napoje i wyroby tytoniowe	108,7	110,3	31,3
pozostała sprzedaż detaliczna w niewyspecjalizowanych sklepach	115,1	112,2	4,8
tekstylia, odzież, obuwie	87,2	93,9	6,2
prasa, książki, pozostała sprzedaż w wyspecjalizowanych sklepach	92,2	99,4	7,0
pozostałe	105,6	105,6	20,5

^a Grupowania przedsiębiorstw dokonano na podstawie Polskiej Klasyfikacji Działalności – PKD 2007, zaliczając przedsiębiorstwo do określonej kategorii według przeważającego rodzaju działalności, zgodnie z aktualnym w omawianym okresie stanem organizacyjnym. Odnotowane zmiany (wzrost/spadek) sprzedaży detalicznej w poszczególnych grupach rodzajów działalności przedsiębiorstw mogą zatem również wynikać ze zmiany przeważającego rodzaju działalności przedsiębiorstwa oraz zmian organizacyjnych. Nie ma to wpływu na dynamikę sprzedaży detalicznej ogółem.

W porównaniu z poprzednim miesiącem sprzedaż detaliczna wzrosła w większości grup sprzedających towary. Najbardziej zwiększyła się sprzedaż pojazdów samochodowych, motocykli, części (o 14,2%), a w mniejszym stopniu w pozostałej sprzedaży detalicznej w niewyspecjalizowanych sklepach (o 4,4%) oraz żywności, napojów i wyrobów tytoniowych (o 0,6%). Obniżyła się natomiast sprzedaż tekstyliów, odzieży, obuwia (o 5,3%), a także prasy, książek, pozostałej sprzedaży w wyspecjalizowanych sklepach (o 1,6%).

W okresie sześciu miesięcy br. sprzedaż detaliczna była wyższa o 7,7% w porównaniu z analogicznym okresem ub. roku (przed rokiem wystąpił wzrost o 1,6%). Wzrost sprzedaży odnotowano m.in. w pozostałej sprzedaży detalicznej w niewyspecjalizowanych sklepach (o 12,2%), żywności, napojów i wyrobów tytoniowych (o 10,3%), a także w grupie pozostałe (o 5,6%). Natomiast zmniejszyła się sprzedaż tekstyliów, odzieży, obuwia (o 6,1%).

Sprzedaż hurtowa w przedsiębiorstwach handlowych w czerwcu br. była o 16,2% wyższa niż przed rokiem, przy czym w przedsiębiorstwach handlu hurtowego wzrosła o 15,3%. Sprzedaż hurtowa, w porównaniu z poprzednim miesiącem, była niższa o 2,1% w przedsiębiorstwach handlowych, a w przedsiębiorstwach handlu hurtowego o 2,2%.

W I półroczu, w odniesieniu do analogicznego okresu ub. roku, sprzedaż hurtowa w przedsiębiorstwach handlowych była wyższa o 9,7%, a w przedsiębiorstwach handlu hurtowego wzrosła o 8,2%.

Wybrane dane o województwie podkarpackim

WYSZCZEGÓLNIENIE A – 2017 r. B – 2018 r.		I	II	III	IV	V	VI	VII	VIII	IX	X	XI	XII
Przeciętne zatrudnienie w sektorze przedsiębiorstw ^a (w tys. osób)	A	233,5	233,9	234,5	235,2	234,5	235,1	235,5	235,8	236,3	236,6	237,4	237,9
	B	242,2	243,1	243,9	244,1	244,7	245,3						
poprzedni miesiąc = 100	A	102,7	100,2	100,2	100,3	99,7	100,2	100,2	100,1	100,2	100,1	100,3	100,2
	B	101,8	100,4	100,4	100,0	100,3	100,3						
analogiczny miesiąc poprzedniego roku = 100	A	103,7	103,9	103,7	104,3	103,8	103,6	103,5	103,6	103,7	103,6	104,0	104,7
	B	103,7	103,9	104,0	103,8	104,3	104,3						
Bezrobotni zarejestrowani (w tys. osób; stan w końcu okresu)	A	111,9	110,8	105,9	100,1	95,6	92,0	91,4	91,8	90,3	88,5	89,4	91,0
	B	94,6	93,9	91,3	87,7	84,0	81,6						
Stopa bezrobocia ^b (w %; stan w końcu okresu)	A	11,8	11,7	11,2	10,6	10,2	9,9	9,8	9,8	9,7	9,5	9,6	9,7
	B	10,0	9,9	9,7	9,3	9,0	8,7						
Oferty pracy (zgłoszone w ciągu miesiąca)	A	4370	6513	9097	6804	8187	6509	6013	6521	6681	6211	5160	3770
	B	5033	5879	5463	6066	5896	6067						
Liczba bezrobotnych na 1 ofertę pracy (stan w końcu okresu)	A	40	33	23	27	18	23	24	21	23	24	28	50
	B	29	27	31	23	23	23						
Przeciętne miesięczne wynagrodzenia brutto w sektorze przedsiębiorstw ^a (w zł)	A	3580,52	3580,02	3762,48	3681,79	3668,80	3656,07	3763,45	3745,56	3769,17	3813,28	3865,00	3950,90
	B	3841,67	3850,70	3993,57	3968,61	3900,74	3929,06						
poprzedni miesiąc = 100	A	94,6	100,0	105,1	97,9	99,6	99,7	102,9	99,5	100,6	101,2	101,4	102,2
	B	97,2	100,2	103,7	99,4	98,3	100,7						
analogiczny miesiąc poprzedniego roku = 100	A	106,6	103,5	105,6	103,9	105,1	104,6	106,4	105,7	107,1	107,8	107,8	104,4
	B	107,3	107,6	106,1	107,8	106,3	107,5						
Wskaźnik cen: towarów i usług konsumpcyjnych ^c :													
analogiczny okres poprzedniego roku = 100	A	.	.	102,1	.	.	101,9	.	.	101,9	.	.	102,4
	B	.	.	101,5	.	.	.						

^a W przedsiębiorstwach, w których liczba pracujących przekracza 9 osób. ^b Udział zarejestrowanych bezrobotnych w cywilnej ludności aktywnej zawodowo, szacowanej na koniec każdego miesiąca. ^c W kwartale.

Wybrane dane o województwie podkarpackim (cd.)

WYSZCZEGÓLNIENIE A – 2017 r. B – 2018 r.		I	II	III	IV	V	VI	VII	VIII	IX	X	XI	XII
Wskaźnik cen (dok.):													
skupu ziarna zbóż:													
poprzedni miesiąc = 100	A	104,8	96,1	104,7	103,7	102,4	105,3	89,0	95,5	102,4	101,4	102,7	100,6
	B	101,5	98,6	98,0	101,1	100,1	101,8						
analogiczny miesiąc poprzedniego roku = 100	A	101,2	101,6	110,4	114,3	112,5	118,3	113,5	114,2	113,9	115,5	115,4	107,5
	B	104,1	106,9	100,0	97,5	95,3	92,1						
skupu żywca rzeźnego wołowego (bez cieląt):													
poprzedni miesiąc = 100	A	99,7	98,5	96,5	102,7	101,4	100,2	96,7	100,7	103,0	102,2	97,3	108,3
	B	102,4	98,4	97,0	98,4	102,8	94,9						
analogiczny miesiąc poprzedniego roku = 100	A	106,5	100,2	99,8	104,8	104,5	102,1	102,4	101,1	106,8	110,6	104,9	106,8
	B	109,7	109,7	110,2	105,6	107,1	101,4						
skupu żywca rzeźnego wieprzowego:													
poprzedni miesiąc = 100	A	95,5	98,8	103,8	104,8	103,3	101,9	98,9	100,9	98,4	92,8	95,0	96,6
	B	96,3	101,8	101,3	98,2	98,4	102,7						
analogiczny miesiąc poprzedniego roku = 100	A	125,6	118,8	122,7	130,2	126,5	122,3	106,9	106,8	103,5	101,2	99,4	90,2
	B	90,9	93,8	91,6	85,8	81,8	82,5						
Relacje cen skupu ^a żywca wieprzowego do cen													
targowiskowych żyta	A	7,6	7,5	8,0	8,7	7,4	8,2	7,5	7,3	7,7	6,4	6,5	6,6
	B	6,4	6,6	6,5	6,2	6,1	6,5						
Produkcja sprzedana przemysłu ^b (w cenach stałych):													
poprzedni miesiąc = 100	A	98,2	105,1	120,9	84,8	107,7	104,1	91,2	100,1	110,4	108,3	96,1	92,2
	B	100,4	100,3	114,0	97,1	98,8*	103,6						
analogiczny miesiąc poprzedniego roku = 100	A	108,6	106,2	115,2	99,4	112,5	107,5	108,4	106,1	105,4	117,1	113,6	114,8
	B	117,4	112,0	105,6	120,9	110,9*	110,4						
Produkcja budowlano-montażowa ^b (w cenach bieżących):													
poprzedni miesiąc = 100	A	42,9	92,6	173,6	76,3	120,3	119,0	85,0	112,8	129,7	91,7	111,6	117,5
	B	41,2	107,6	140,3	97,9	101,2	136,4						
analogiczny miesiąc poprzedniego roku = 100	A	97,3	111,6	181,7	129,9	147,3	108,9	118,3	97,9	143,7	97,7	130,1	112,8
	B	108,3	125,8	101,7	130,5	109,8	125,8						

^a Ceny bieżące bez VAT. ^b W przedsiębiorstwach, w których liczba pracujących przekracza 9 osób.

Wybrane dane o województwie podkarpackim (dok.)

WYSZCZEGÓLNIENIE A – 2017 r. B – 2018 r.		I	II	III	IV	V	VI	VII	VIII	IX	X	XI	XII
Mieszkania oddane do użytkowania (od początku roku)	A	490	1042	1717	2133	2628	3240	4400	5146	5789	6364	7152	8131
	B	527	1145	1622	2170	2668	3175						
analogiczny okres poprzedniego roku = 100	A	80,1	80,7	86,8	88,1	86,2	93,8	114,6	114,6	111,6	104,6	101,6	103,3
	B	107,6	109,9	94,5	101,7	101,5	98,0						
Sprzedaż detaliczna towarów ^a (w cenach bieżących): poprzedni miesiąc = 100	A	86,2	87,3	111,9	100,3	105,0	101,2	100,4	95,9	95,7	102,3	95,1	107,9
	B	86,5	97,9	116,6	97,4	104,8	101,3						
analogiczny miesiąc poprzedniego roku = 100	A	121,1	99,1	97,7	101,9	104,9	102,8	96,4	100,1	91,8	97,0	94,5	93,0
	B	93,4	104,6	109,0	105,9	105,7	105,7						
Wskaźnik rentowności obrotu w przedsiębiorstwach ^b brutto ^c (w %)	A	.	.	6,0	.	.	5,1	.	.	5,1	.	.	4,8
	B	.	.	4,3	.	.	.						
netto ^d (w %)	A	.	.	5,4	.	.	4,6	.	.	4,5	.	.	4,3
	B	.	.	3,6	.	.	.						
Nakłady inwestycyjne przedsiębiorstw ^b (w mln zł; ceny bieżące)	A	.	.	652,1	.	.	1373,4	.	.	2339,9	.	.	3479,5
	B	.	.	853,7	.	.	.						
analogiczny okres poprzedniego roku = 100 (ceny bieżące)	A	.	.	113,8	.	.	102,9	.	.	111,6	.	.	110,9
	B	.	.	130,9	.	.	.						
Podmioty gospodarki narodowej ^e w rejestrze REGON (stan w końcu okresu)	A	167807	167850	168503	168986	169708	170463	170674	170966	170510	170659	170998	171070
	B	170983	170924	171071	171531	172466	173171						
w tym spółki handlowe	A	13534	13621	13711	13766	13895	14087	14181	14272	14382	14485	14597	14719
	B	14827	14902	14943	15038	15141	15223						
w tym z udziałem kapitału zagranicznego	A	2068	2087	2103	2113	2119	2125	2151	2158	2174	2183	2196	2205
	B	2197	2219	2210	2224	2240	2255						

^a W przedsiębiorstwach, w których liczba pracujących przekracza 9 osób. ^b W przedsiębiorstwach, w których liczba pracujących przekracza 49 osób.; dane są prezentowane narastająco. ^c Relacja wyniku finansowego brutto do przychodów z całokształtu działalności. ^d Relacja wyniku finansowego netto do przychodów z całokształtu działalności. ^e Bez osób prowadzących gospodarstwa indywidualne w rolnictwie.

Urząd Statystyczny w Rzeszowie

ul. Jana III Sobieskiego 10

35-959 Rzeszów

tel: 17 853 52 10, 17 853 52 19

faks: 17 853 51 57

e-mail: sekretariatusrze@stat.gov.pl



rzeszow.stat.gov.pl



[@Rzeszow_STAT](https://twitter.com/Rzeszow_STAT)



[@GlownyUrzadStatystyczny](https://www.facebook.com/GlownyUrzadStatystyczny)

Opracowanie merytoryczne:

Podkarpacki Ośrodek Badań Regionalnych

Wojciech Inglot, Andrzej Korab, Agnieszka Krawczyk, Krystyna Rubiś,
Irena Trzyna, Bernadeta Ziomek-Niedzielska

Osoba do kontaktu z mediami:

Angelika Koprowicz

Tel. 17 853 52 10 w. 219

e-mail: a.koprowicz@stat.gov.pl

Powiązane opracowania

[Informacja o sytuacji społeczno-gospodarczej kraju w pierwszym półroczu 2018 r.](#)

Temat dostępny w bazach danych

[Bank Danych Lokalnych](#)

Ważniejsze pojęcia dostępne w słowniku

[Pojęcia stosowane w statystyce publicznej](#)