

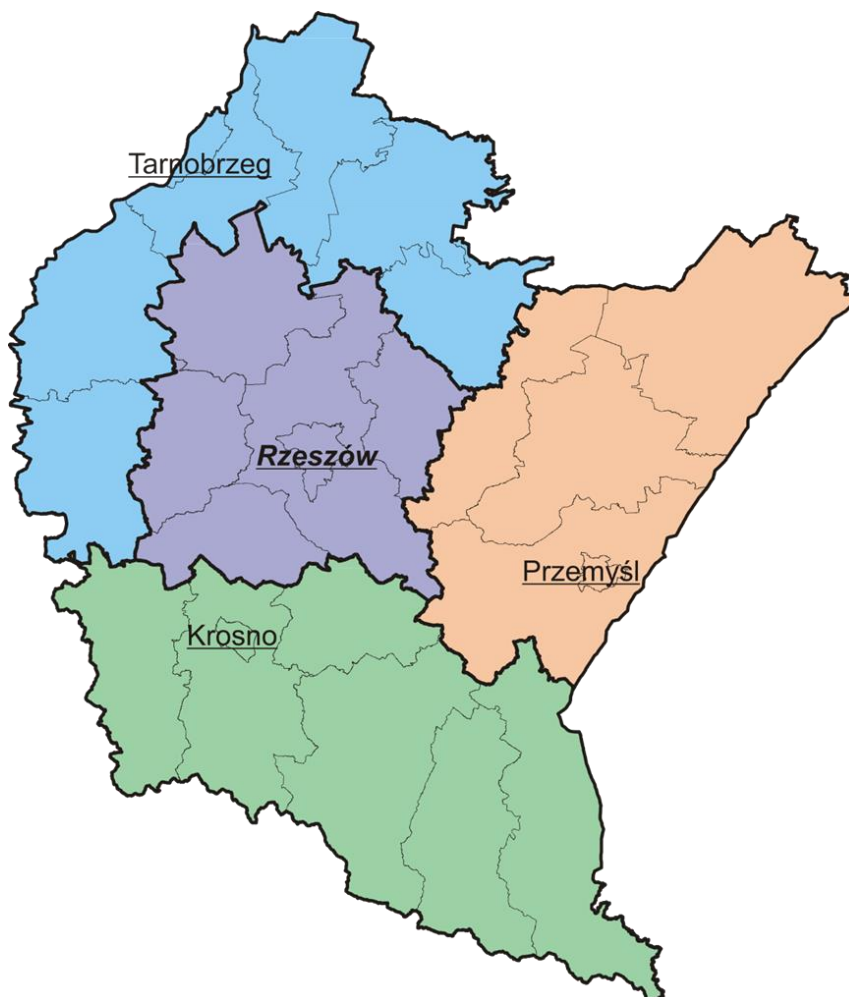


Urząd Statystyczny w Rzeszowie  
Podkarpacki Ośrodek Badań Regionalnych



Urząd Marszałkowski Województwa Podkarpackiego  
Regionalne Obserwatorium Terytorialne

# KOMUNIKAT O SYTUACJI SPOŁECZNO-GOSPODARCZEJ POWIATÓW WOJEWÓDZTWA PODKARPACKIEGO za listopad 2016 r.



Rzeszów, styczeń 2017

## UWAGI OGÓLNE

*Prezentowane w Komunikacie dane:*

- o przedsiębiorstwach nowo zarejestrowanych i wyrejestrowanych pochodzą z rejestru REGON. Jako definicję przedsiębiorstwa przyjęto opracowaną na podstawie kodeksu cywilnego art. 55 z uwzględnieniem wybranych szczególnych form prawnych;
- o sprzedaży i wynagrodzeniach dotyczą jednostek sektora przedsiębiorstw w których liczba pracujących przekracza 9 osób;
- o wynikach finansowych przedsiębiorstw dotyczą podmiotów gospodarczych prowadzących księgi rachunkowe (z wyjątkiem przedsiębiorstw rolnictwa, leśnictwa, łowiectwa i rybactwa, działalności finansowej i ubezpieczeniowej oraz szkół wyższych), w których liczba pracujących przekracza 49 osób;
- o bezrobotnych pochodzą m. in. z Ministerstwa Pracy i Polityki Społecznej,
- o ofertach pracy dotyczą wolnych miejsc pracy i miejsc aktywizacji zawodowej zgłoszonych przez pracodawcę do powiatowego urzędu pracy,
- dotyczące bazy noclegowej turystyki obejmują obiekty posiadające 10 i więcej miejsc noclegowych,
- o przestępstwach stwierdzonych i wskaźnikach wykrywalności sprawców przestępstw pochodzą z policyjnych systemów informacyjnych.

**Prosimy o podanie źródła przy publikowaniu danych**

<p>Podkarpacki Ośrodek Badań Regionalnych Urząd Statystyczny w Rzeszowie ul. Jana III Sobieskiego 10, 35-959 Rzeszów tel. 17 85 35 210, 85 35 219 <a href="http://rzeszow.stat.gov.pl">http://rzeszow.stat.gov.pl</a> e-mail: SekretariatUSRze@stat.gov.pl</p>	<p>Regionalne Obserwatorium Terytorialne Urząd Marszałkowski Województwa Podkarpackiego al. Łukasza Cieplińskiego 4, 35-010 Rzeszów tel. 17 747 64 66, 17 747 63 13 <a href="http://rot.podkarpackie.pl">http://rot.podkarpackie.pl</a> e-mail: drr@podkarpackie.pl</p>
--	---

## SPIS TREŚCI

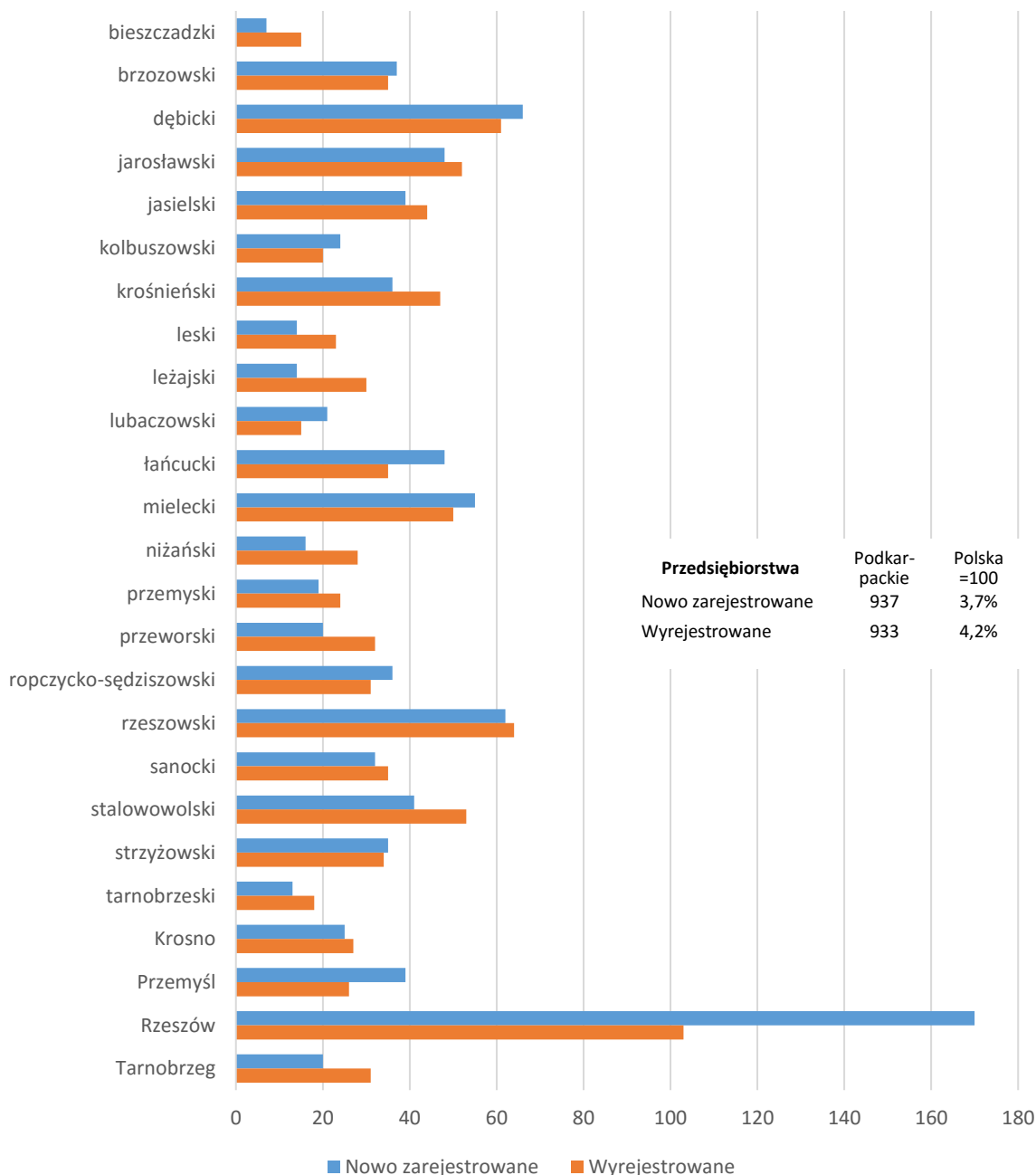
1. WYBRANE DANE O PRZEDSIĘBIORSTWACH .....	4
Przedsiębiorstwa nowo zarejestrowane i wyrejestrowane .....	4
Przedsiębiorstwa wpisane do rejestru REGON (miesięcznie).....	5
Zmiana liczby przedsiębiorstw.....	10
Osoby fizyczne prowadzące działalność gospodarczą .....	11
Spółki handlowe .....	12
Wynagrodzenia .....	13
Produkcja sprzedana wyrobów i usług .....	14
Wskaźnik rentowności sprzedaży.....	15
Przychody netto ze sprzedaży produktów, towarów i materiałów na eksport .....	16
Wskaźnik rentowności aktywów .....	17
Wskaźnik rentowności kapitału.....	18
2. LUDNOŚĆ .....	19
Ruch naturalny .....	19
3. BEZROBOCIE REJESTROWANE.....	20
Stopa bezrobocia .....	20
Liczba bezrobotnych na 1 ofertę pracy .....	21
Wybrane kategorie bezrobotnych będących w szczególnej sytuacji na rynku pracy .....	22
Bezrobotni według wykształcenia ( <i>Informacja kwartalna</i> ) .....	23
Bezrobotni według wieku ( <i>Informacja kwartalna</i> ).....	24
4. BUDOWNICTWO MIESZKANIOWE .....	25
Mieszkania oddane do użytkowania .....	25
Mieszkania na realizację których wydano pozwolenia .....	26
Rozpoczęte budowy mieszkań .....	27
5. TURYSTYKA .....	28
Korzystający z noclegów w turystycznych obiektach noclegowych.....	28
Stopień wykorzystania miejsc noclegowych w turystycznych obiektach noclegowych .....	29
6. BEZPIECZEŃSTWO PUBLICZNE.....	30
Przestępstwa stwierdzone ( <i>Informacja kwartalna</i> ).....	30
Wskaźniki wykrywalności sprawców przestępstw ( <i>Informacja kwartalna</i> ).....	31
7. AKTYWNOŚĆ POWIATÓW W ZAKRESIE WYKORZYSTANIA FUNDUSZY UNIJNYCH .....	32
Regionalny Program Operacyjny Województwa Podkarpackiego na lata 2014-2020 .....	32
8. SZKODY ŁOWIECKIE .....	33
Szacowanie i wypłacanie odszkodowań za szkody wyrządzone przez zwierzęta łowne na terenach niewchodzących w skład obwodów łowieckich .....	33

## 1. WYBRANE DANE O PRZEDSIĘBIORSTWACH

### Przedsiębiorstwa nowo zarejestrowane i wyrejestrowane

W listopadzie 2016 r. w większości powiatów odnotowano przewagę liczby przedsiębiorstw wyrejestrowanych nad nowo zarejestrowanymi. Największa przewaga wystąpiła w powiatach leżajskim oraz stalowowolskim. Sytuację odwrotną tj. wyższą liczbę przedsiębiorstw nowo zarejestrowanych nad wyrejestrowanymi, odnotowano w 10 powiatach, z czego najwyższą w Rzeszowie.

#### NOWO ZAREJESTROWANE I WYREJESTROWANE PRZEDSIĘBIORSTWA – LISTOPAD 2016 R.



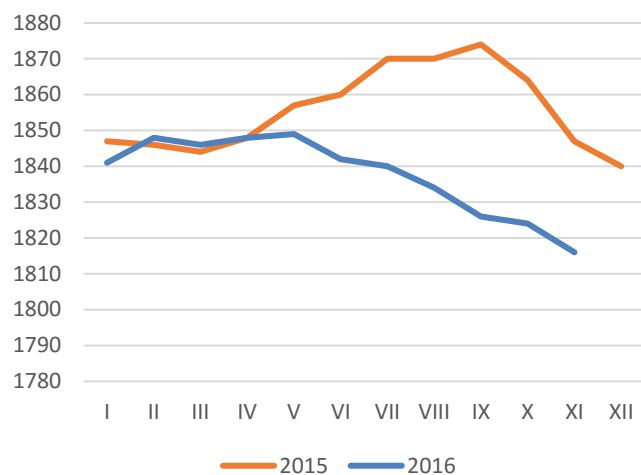
**Przedsiębiorstwo – zorganizowany zespół składników niematerialnych i materialnych przeznaczony do prowadzenia działalności gospodarczej**

## Przedsiębiorstwa wpisane do rejestru REGON (miesięcznie)

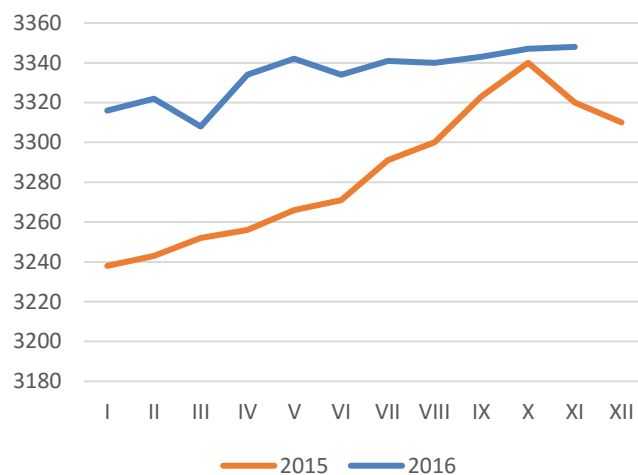
### Przedsiębiorstwa wpisane do rejestru REGON

Stan w końcu miesiąca

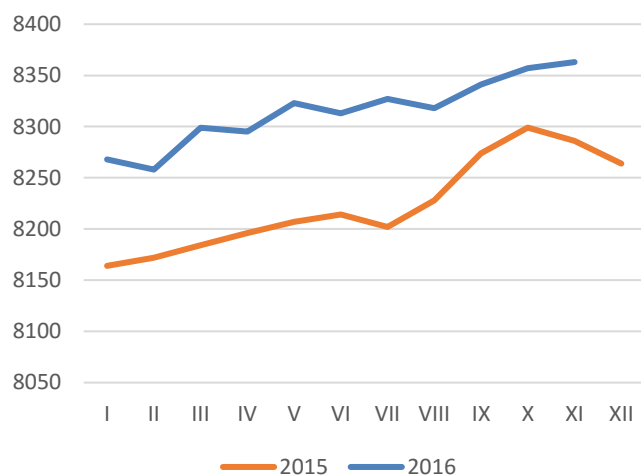
#### bieszczadzki



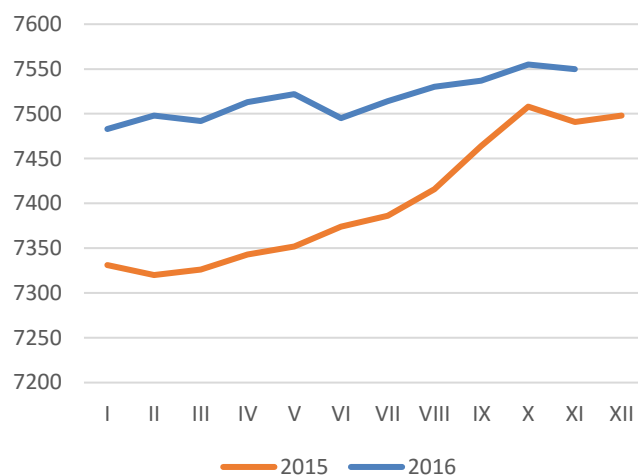
#### brzozowski



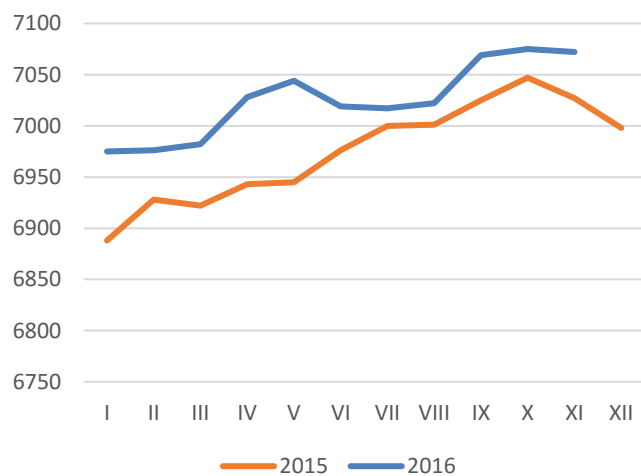
#### dębicki



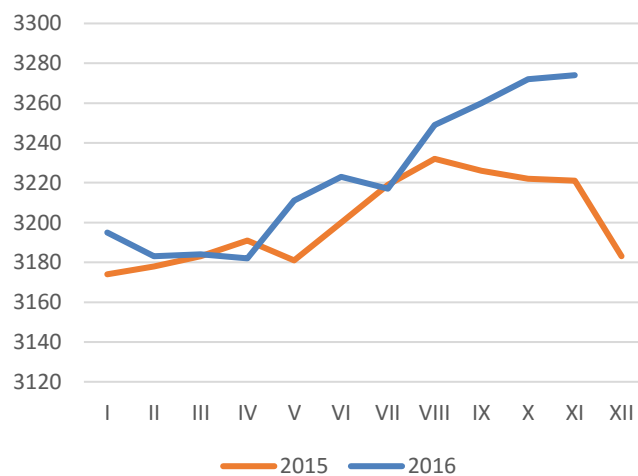
#### jarosławski



#### jasielski



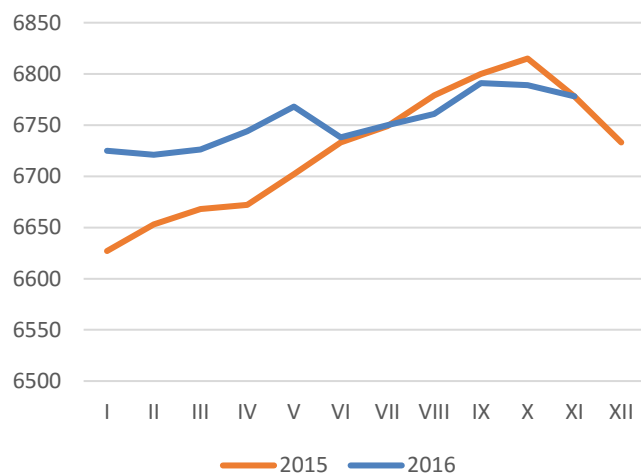
#### kolbuszowski



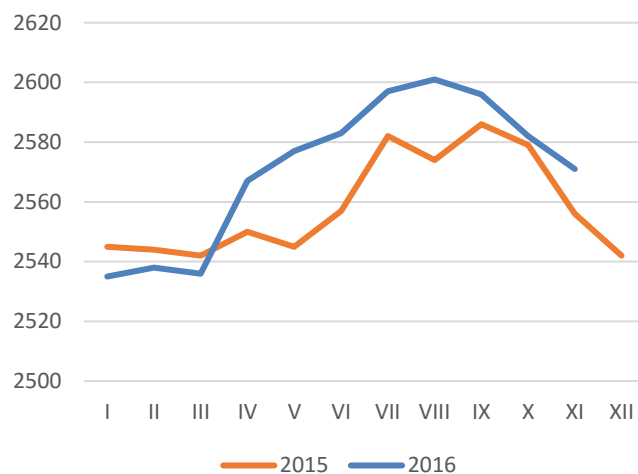
## Przedsiębiorstwa wpisane do rejestru REGON

Stan w końcu miesiąca

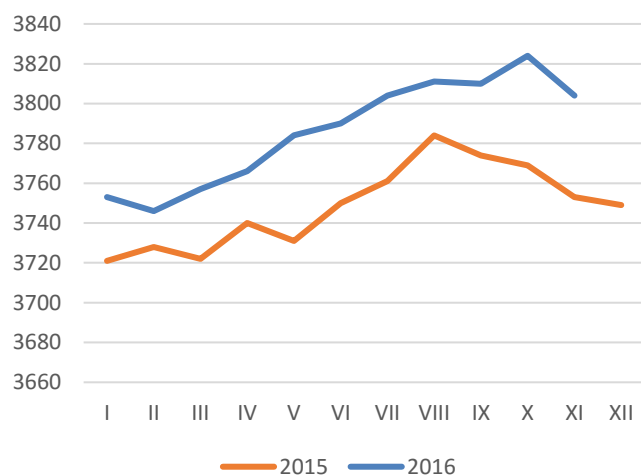
### krośnieński



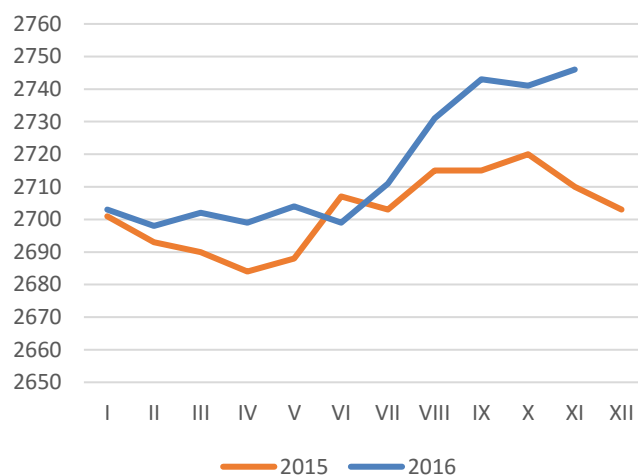
### leski



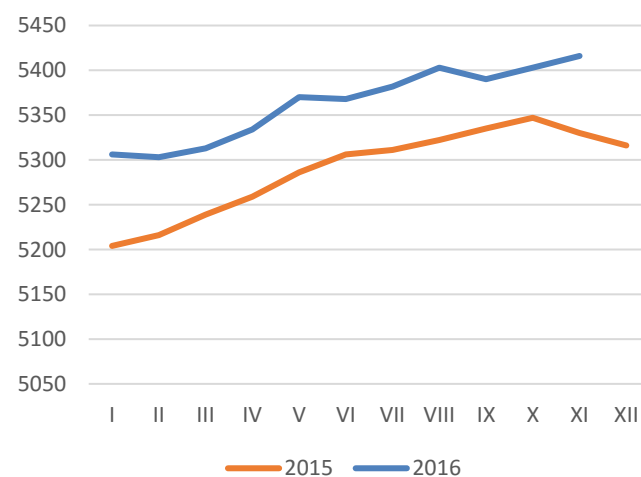
### łęzański



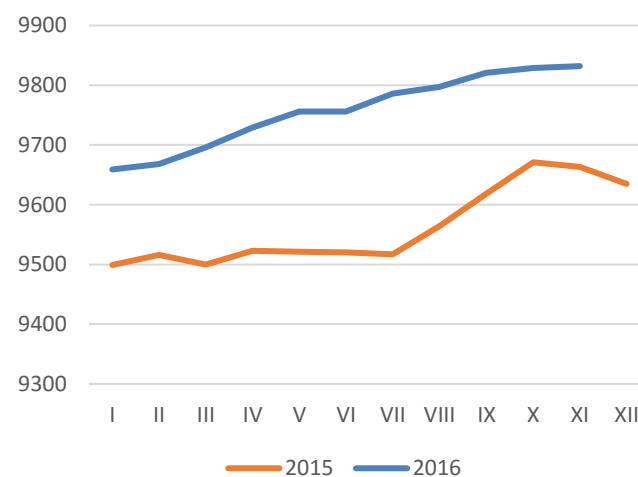
### lubaczowski



### łańcucki



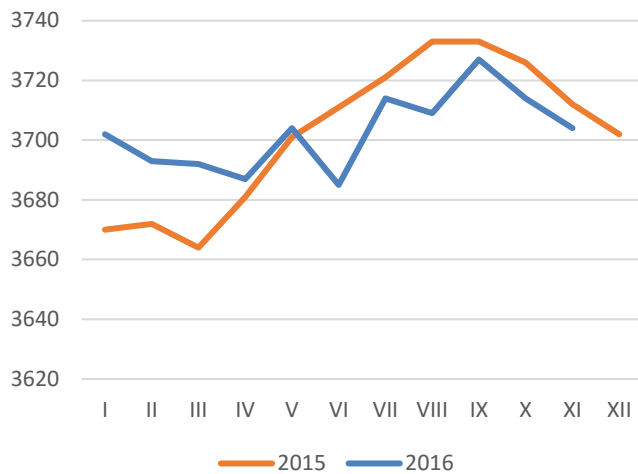
### mielecki



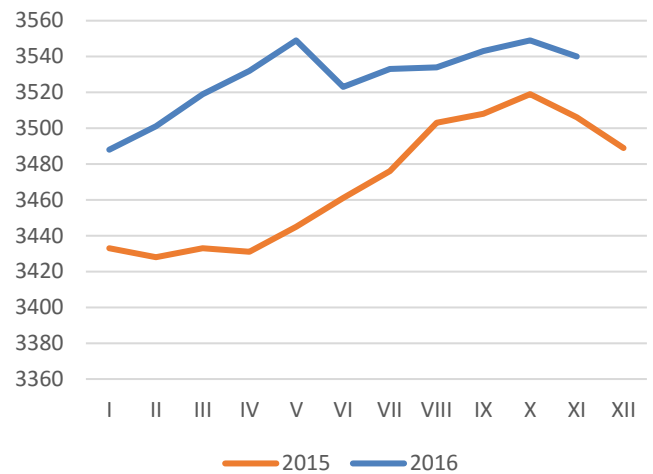
## Przedsiębiorstwa wpisane do rejestru REGON

Stan w końcu miesiąca

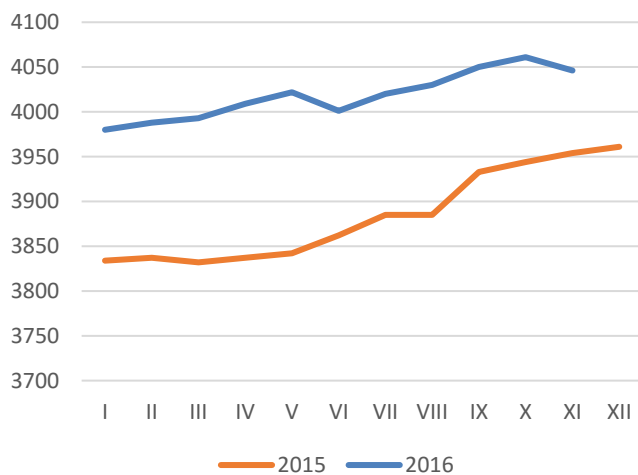
nizański



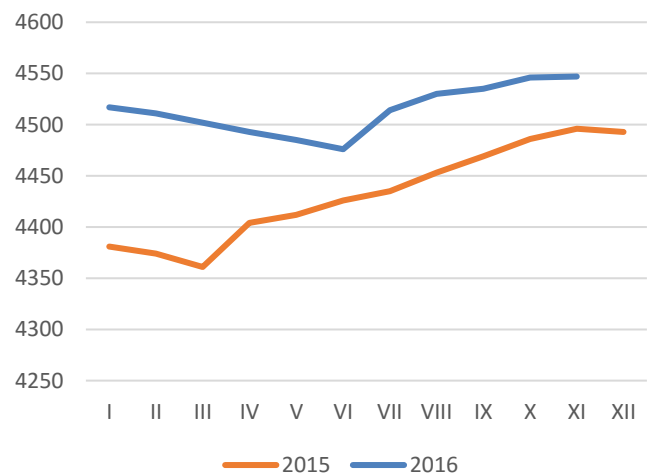
przemyski



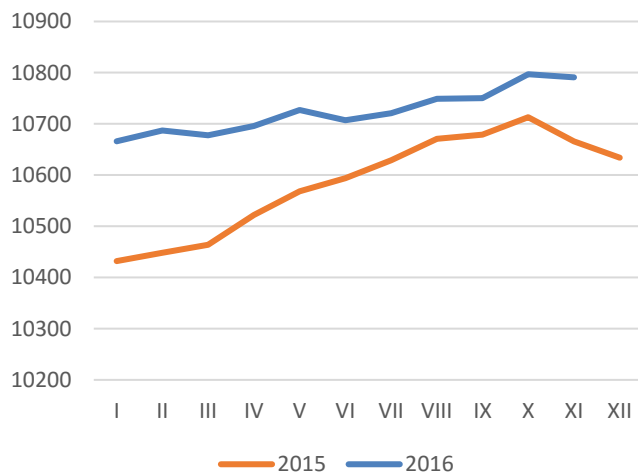
przeworski



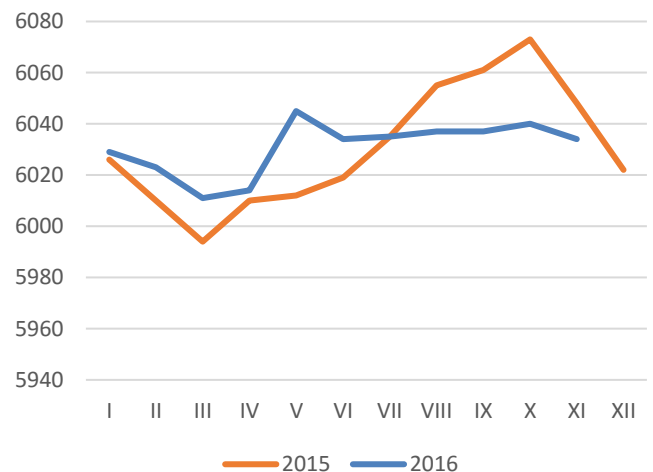
ropczycko-sędziszowski



rzeszowski



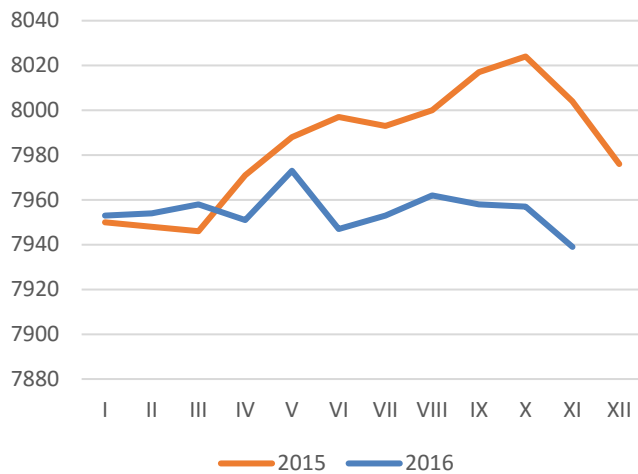
sanocki



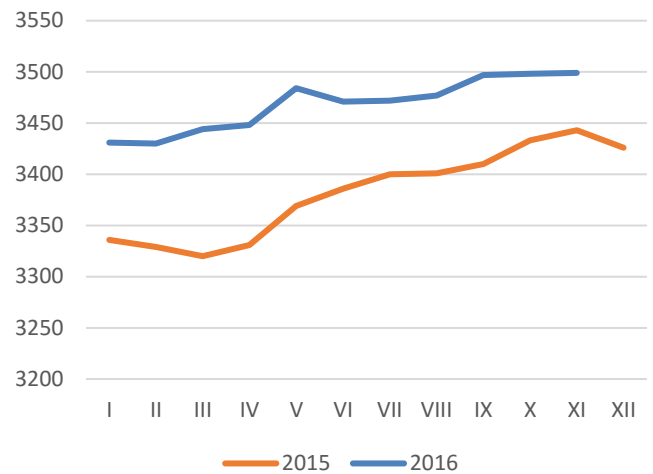
## Przedsiębiorstwa wpisane do rejestru REGON

Stan w końcu miesiąca

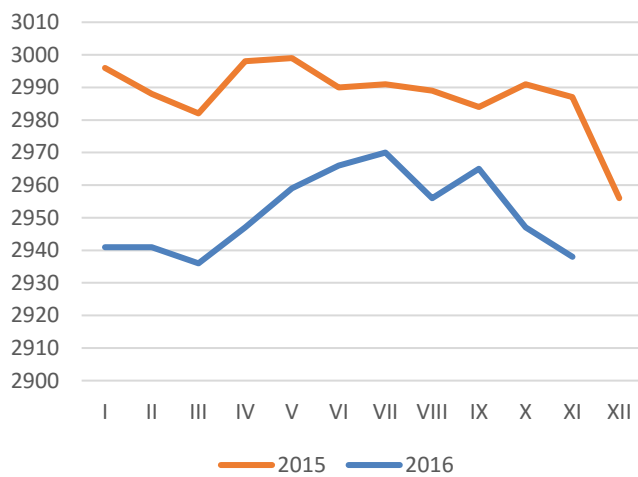
### stalowowolski



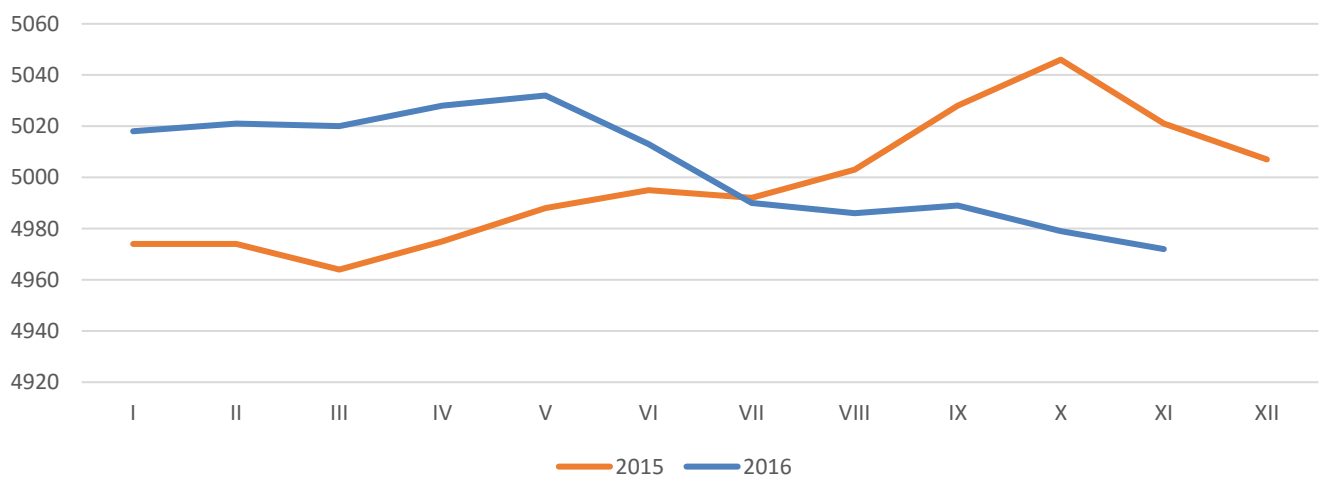
### strzyżowski



### tarnobrzeski



### Krosno

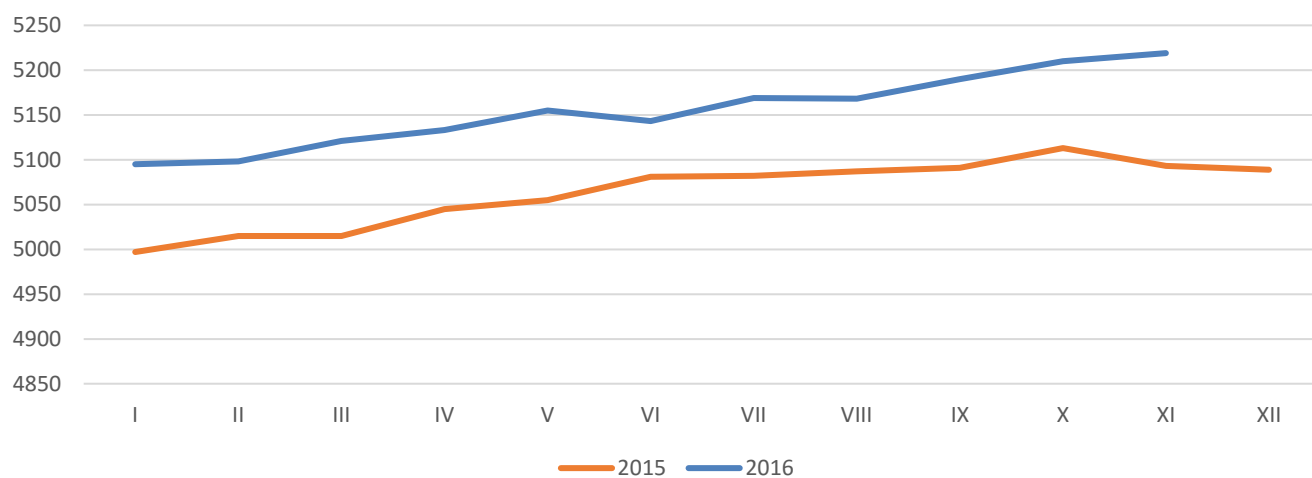




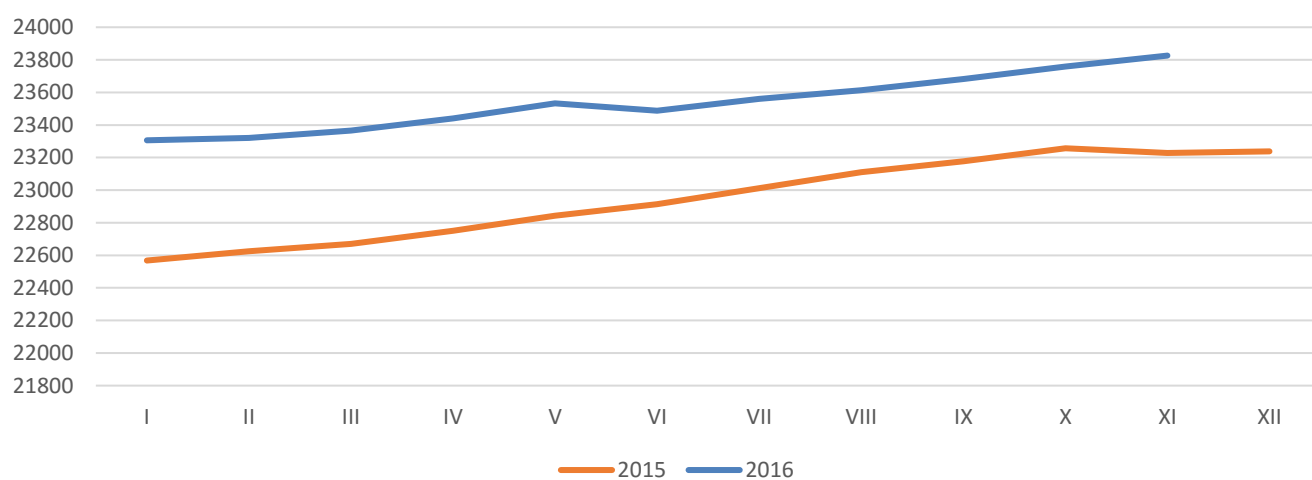
## Przedsiębiorstwa wpisane do rejestru REGON

Stan w końcu miesiąca

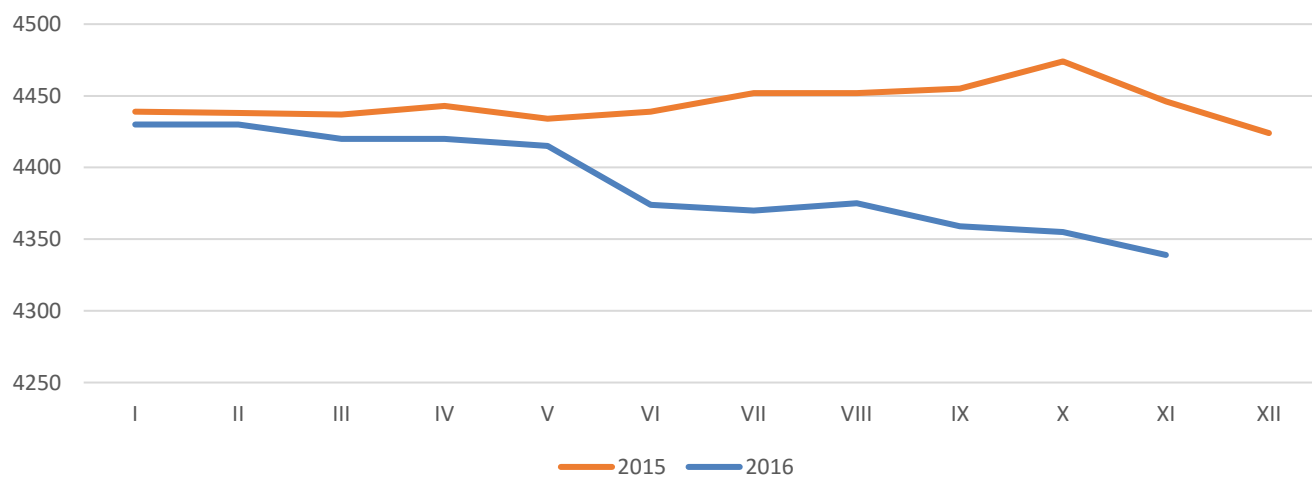
### Przemysł



### Rzeszów



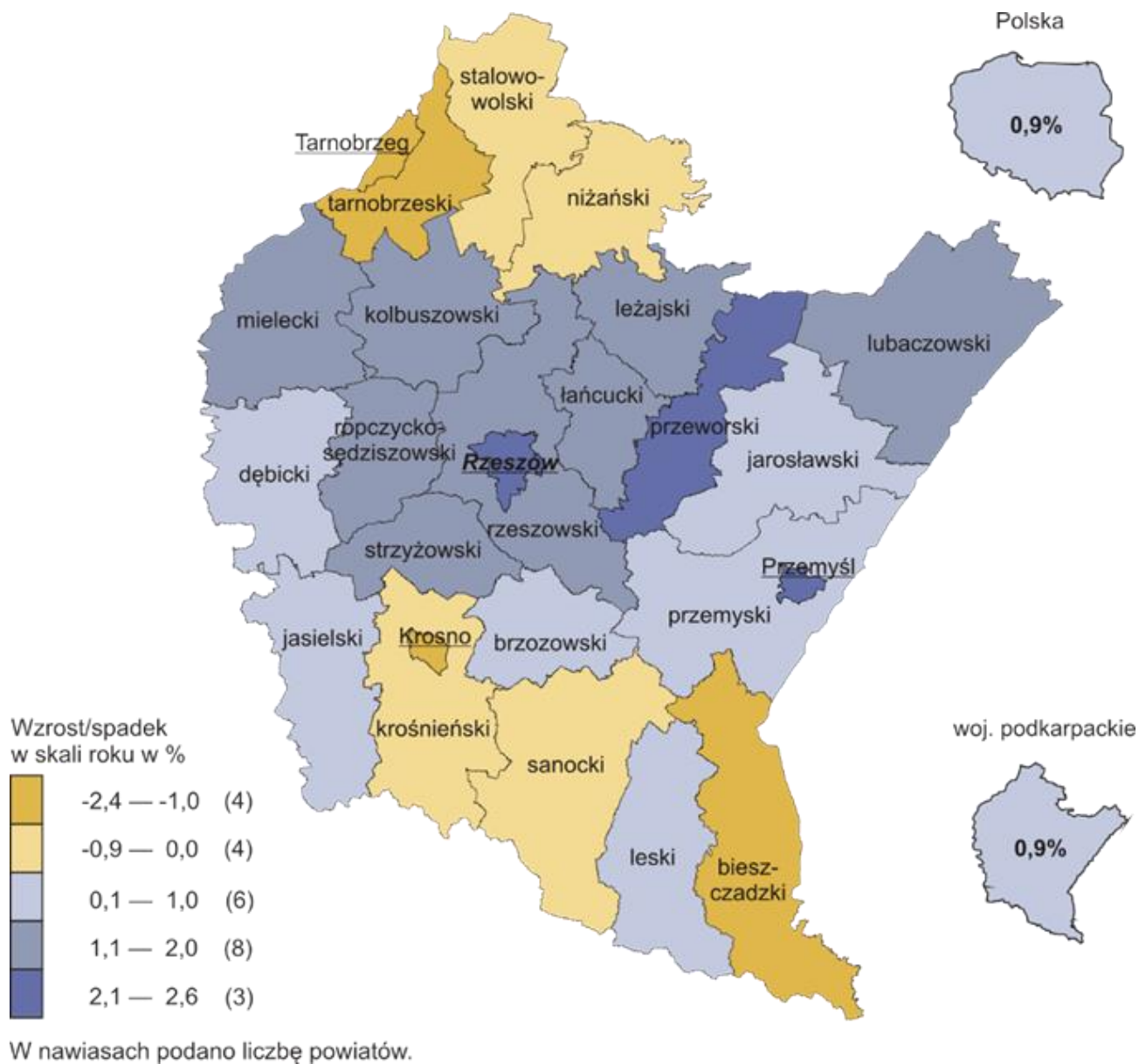
### Tarnobrzeg



## Zmiana liczby przedsiębiorstw

Największy wzrost liczby przedsiębiorstw w listopadzie 2016 r. w porównaniu z rokiem poprzednim odnotowano w Rzeszowie, natomiast najwyższy spadek liczby przedsiębiorstw wystąpił w Tarnobrzegu.

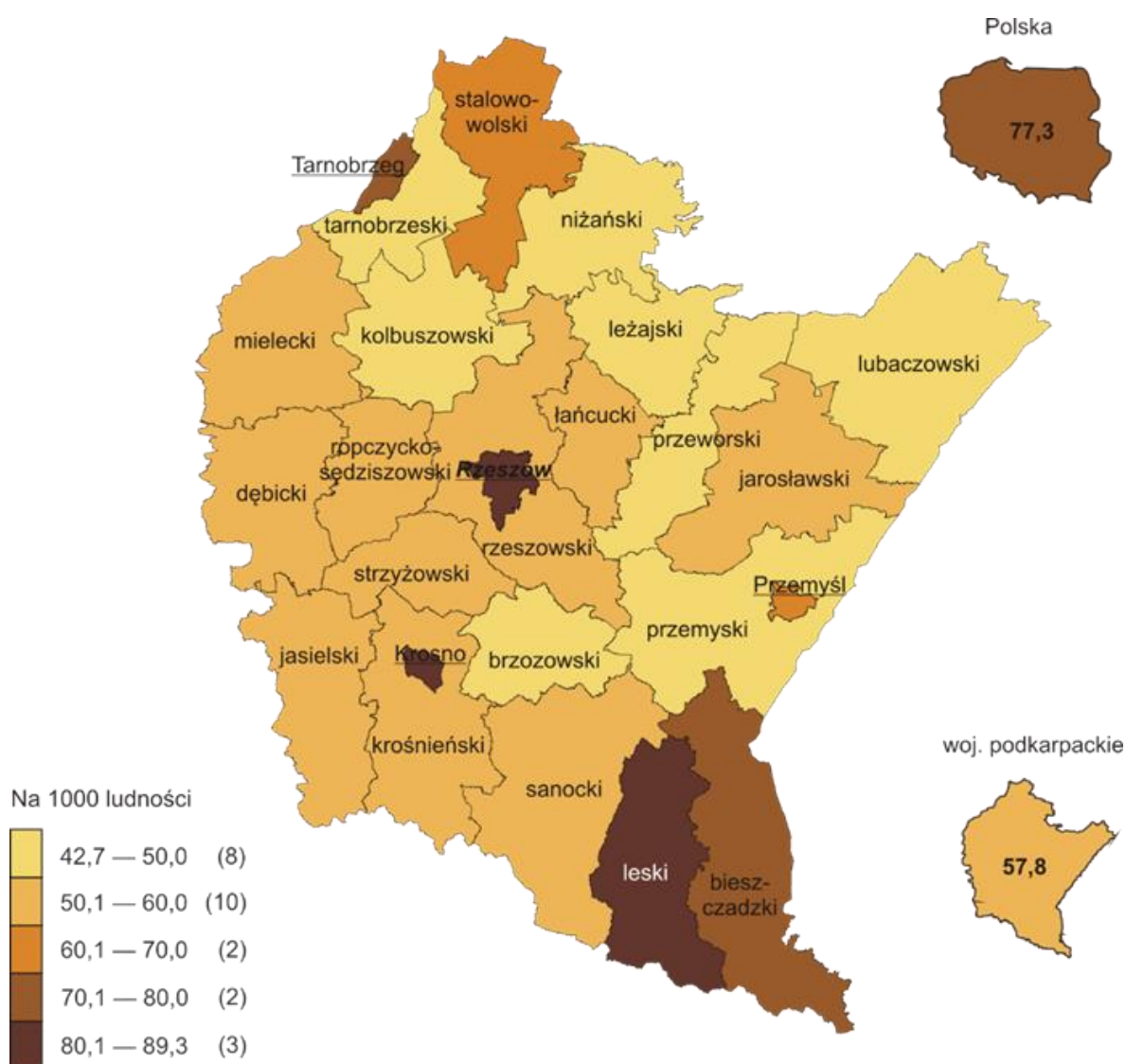
### ZMIANA LICZBY PRZEDSIĘBIORSTW – LISTOPAD 2016 R.



### Osoby fizyczne prowadzące działalność gospodarczą

Największą liczbę osób fizycznych w przeliczeniu na 1000 ludności w listopadzie 2016 r. odnotowano w powiecie leskim (89,3), najmniejszą natomiast w powiecie przemyskim (42,7). W porównaniu z rokiem poprzednim najwyższy wzrost liczby osób fizycznych odnotowano w powiecie mieleckim (o 1,0 p. prom.), a największy spadek w Tarnobrzegu (o 2,7 p. prom.).

**OSOBY FIZYCZNE PROWADZĄCE DZIAŁALNOŚĆ GOSPODARCZĄ – LISTOPAD 2016 R.**

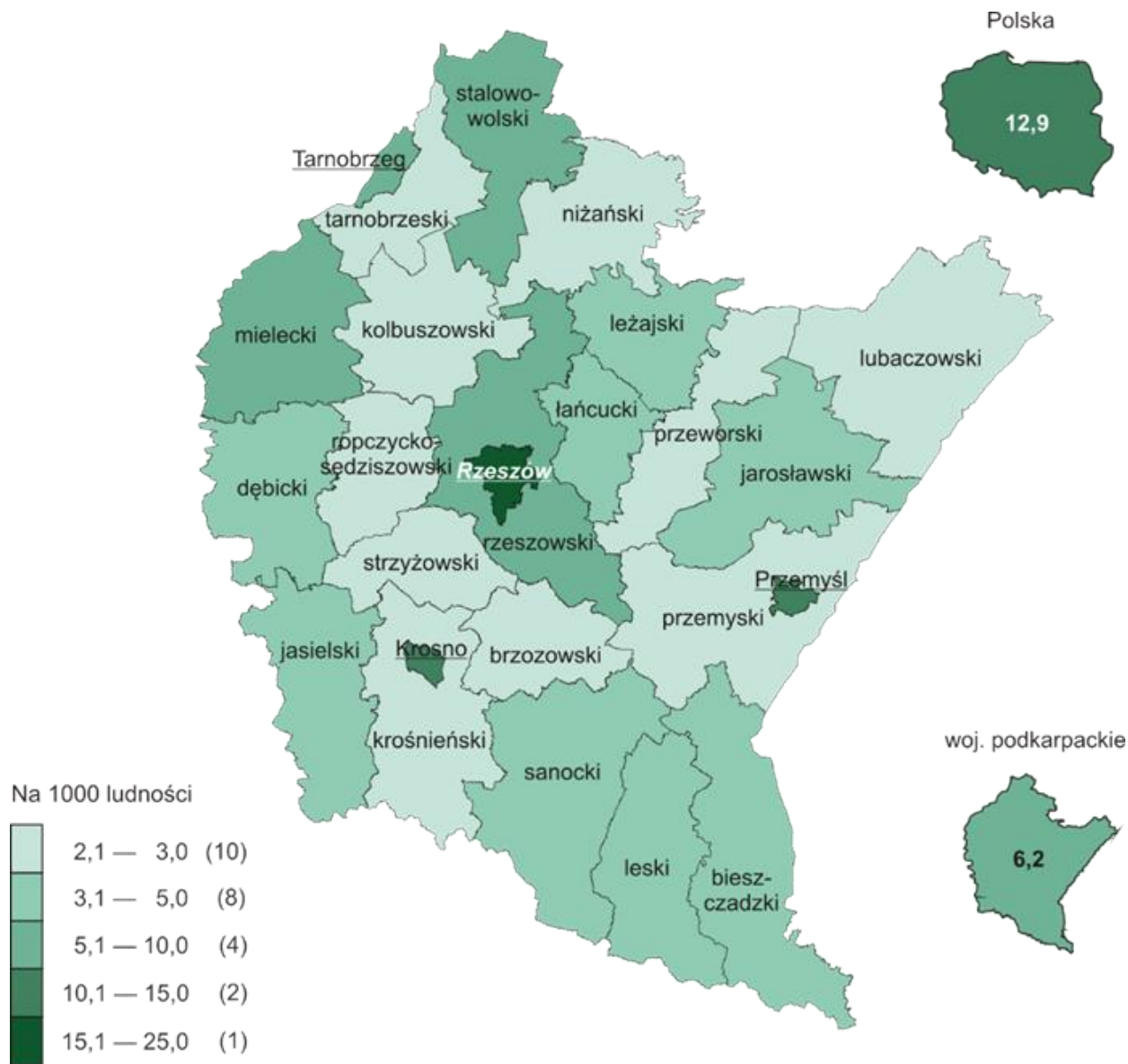


W nawiasach podano liczbę powiatów.

## Spółki handlowe

Największą liczbę spółek handlowych w przeliczeniu na 1000 ludności w listopadzie 2016 r. odnotowano w Rzeszowie (25,0), najmniejszą natomiast w powiecie lubaczowskim (2,1). W porównaniu z rokiem poprzednim we wszystkich powiatach odnotowano wzrost liczby spółek handlowych, z czego najwyższy w Rzeszowie (o 3,4 p. prom.).

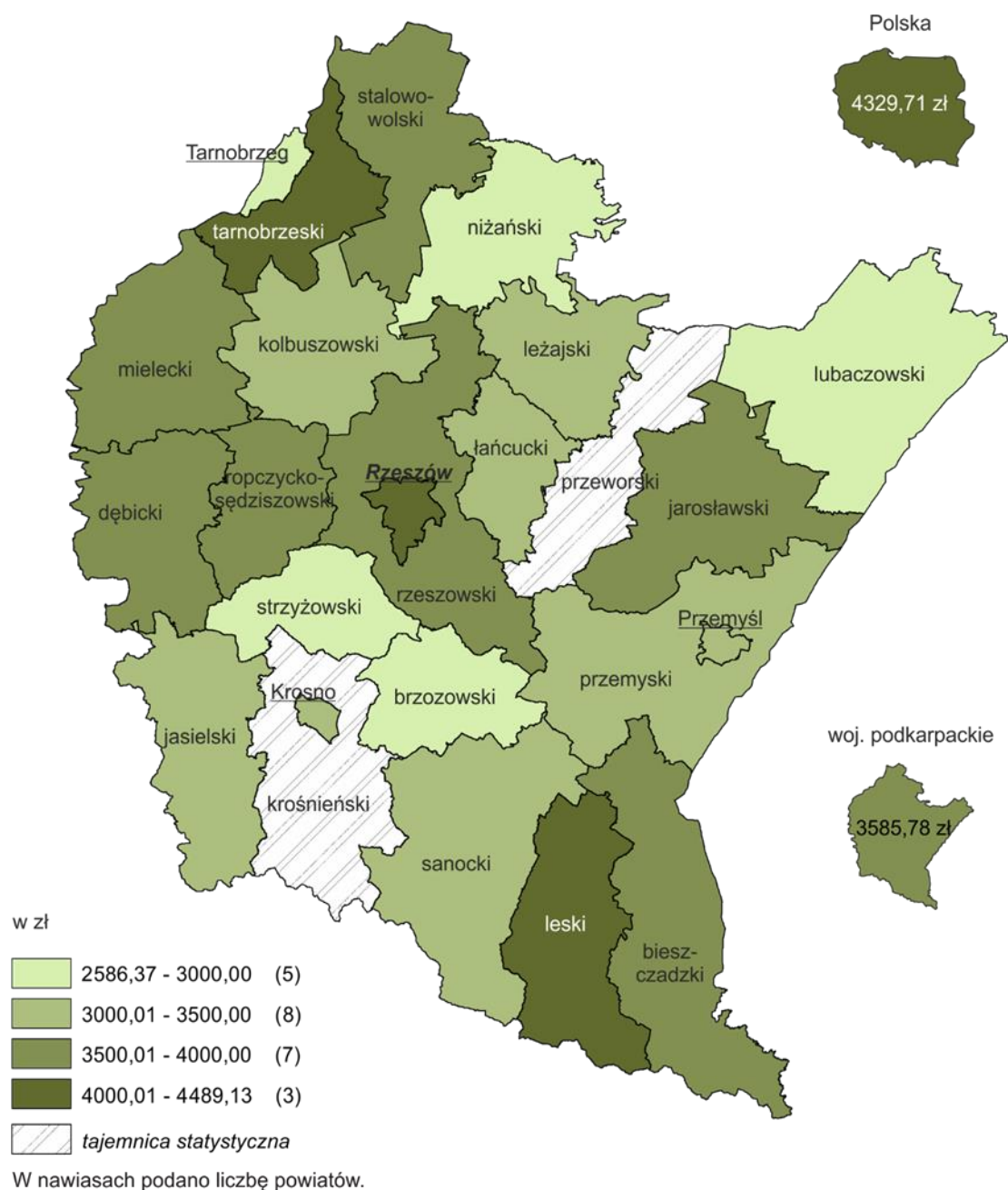
### SPÓŁKI HANDLOWE – LISTOPAD 2016 R.



## Wynagrodzenia<sup>1</sup>

Przeciętne miesięczne wynagrodzenie brutto w jednostkach sektora przedsiębiorstw w województwie podkarpackim wyniosło 3585,78 zł i w odniesieniu do listopada 2015 r. wzrosło o 4,9%. W większości powiatów płace były wyższe w stosunku do analogicznego miesiąca ub. roku, a w sześciu powiatach wzrost przekroczył 10%. W dwóch powiatach płace nie osiągnęły poziomu sprzed roku.

### PRZECIĘTNE MIESIĘCZNE WYNAGRODZENIA BRUTTO W SEKTORZE PRZEDSIĘBIORSTW W LISTOPADZIE 2016 R.



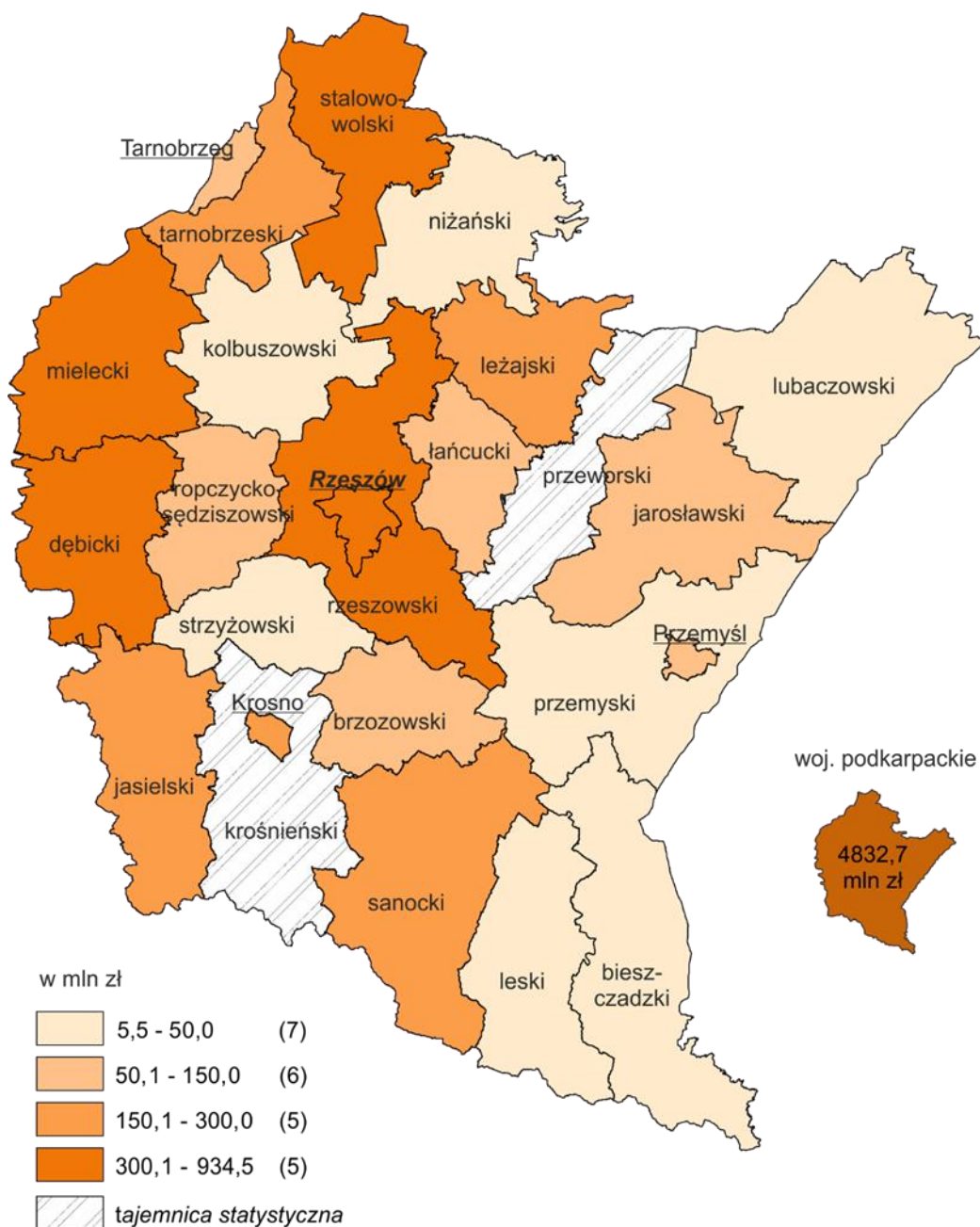
<sup>1</sup> Dane szacunkowe.



## Produkcja sprzedana wyrobów i usług<sup>2</sup>

Produkcja sprzedana w jednostkach sektora przedsiębiorstw w województwie podkarpackim była wyższa o 4,7% w porównaniu z listopadem ub. roku. Wzrost przychodów wystąpił w piętnastu powiatach, w tym w czternastu przekroczył średnią dla województwa. Spadek przychodów odnotowano w dziesięciu powiatach.

### PRODUKCJA SPRZEDANA WYROBÓW I USŁUG W SEKTORZE PRZEDSIĘBIORSTW W LISTOPADZIE 2016 R.



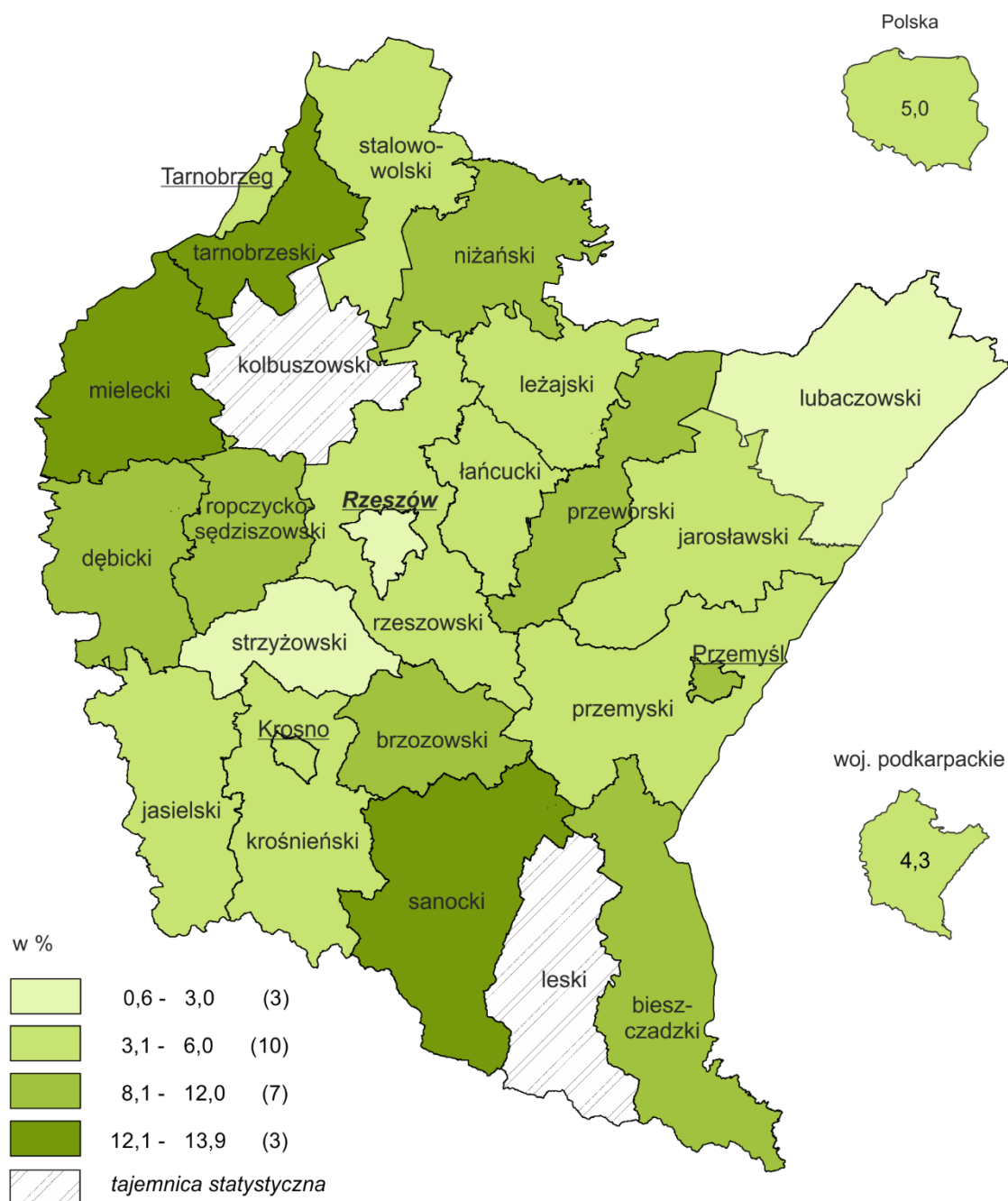
W nawiasach podano liczbę powiatów.

<sup>2</sup> Dane szacunkowe.

## Wskaźnik rentowności sprzedaży

Wskaźnik rentowności sprzedaży w okresie styczeń-wrzesień 2016 r. w województwie podkarpackim był niższy o 1,0 p. proc. w porównaniu z analogicznym okresem 2015 r. W czternastu powiatach województwa był niższy niż przed rokiem, a w dwóch pozostał na poziomie poprzedniego roku. Przedsiębiorstwa niefinansowe mające siedzibę na terenie Rzeszowa zanotowały spadek o 1,9 p. proc.

### WSKAŹNIK RENTOWNOŚCI SPRZEDAŻY W PRZEDSIĘBIORSTWACH W OKRESIE STYCZEŃ-WRZESIEŃ 2016 R.

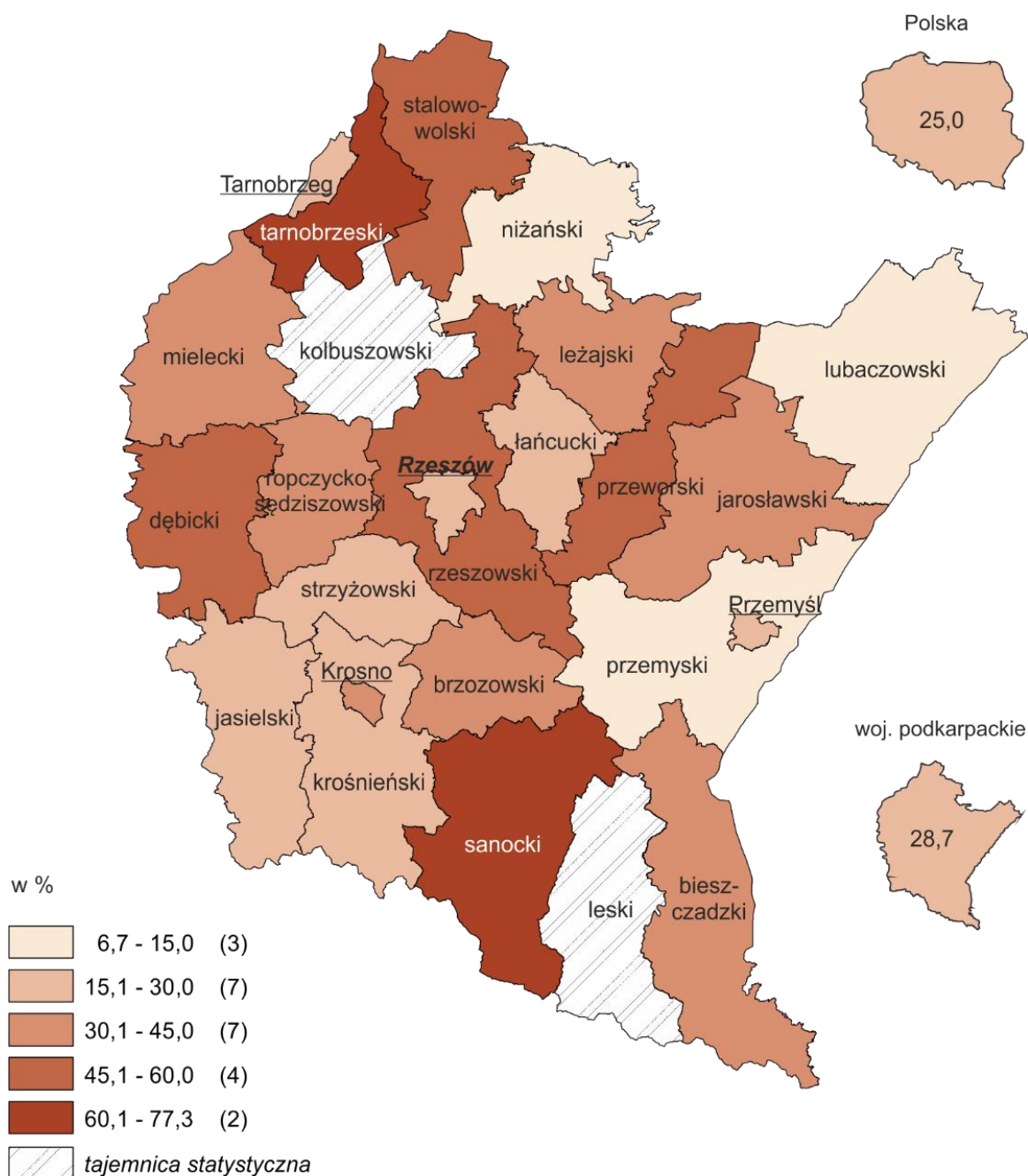


Relacja wyniku ze sprzedaży produktów, towarów i materiałów do  
przychodów ze sprzedaży produktów, towarów i materiałów

## Przychody netto ze sprzedaży produktów, towarów i materiałów na eksport

Udział przychodów ze sprzedaży na eksport w przychodach ze sprzedaży produktów, towarów i materiałów w okresie styczeń-wrzesień 2016 r. wyniósł 28,7% i był niższy o 1,8 p. proc. niż w analogicznym okresie 2015 r. W czternastu powiatach udział eksportu w przychodach był wyższy niż w województwie. Przedsiębiorstwa mające siedzibę na terenie Rzeszowa miały 17,9% udziału eksportu w przychodach ze sprzedaży.

### UDZIAŁ PRZYCHODÓW ZE SPRZEDAŻY PRODUKTÓW, TOWARÓW I MATERIAŁÓW NA EKSPORT W PRZYCHODACH ZE SPRZEDAŻY PRODUKTÓW, TOWARÓW I MATERIAŁÓW OGÓŁEM W PRZEDSIĘBIORSTWACH W OKRESIE STYCZEŃ-WRZESIEŃ 2016 R.



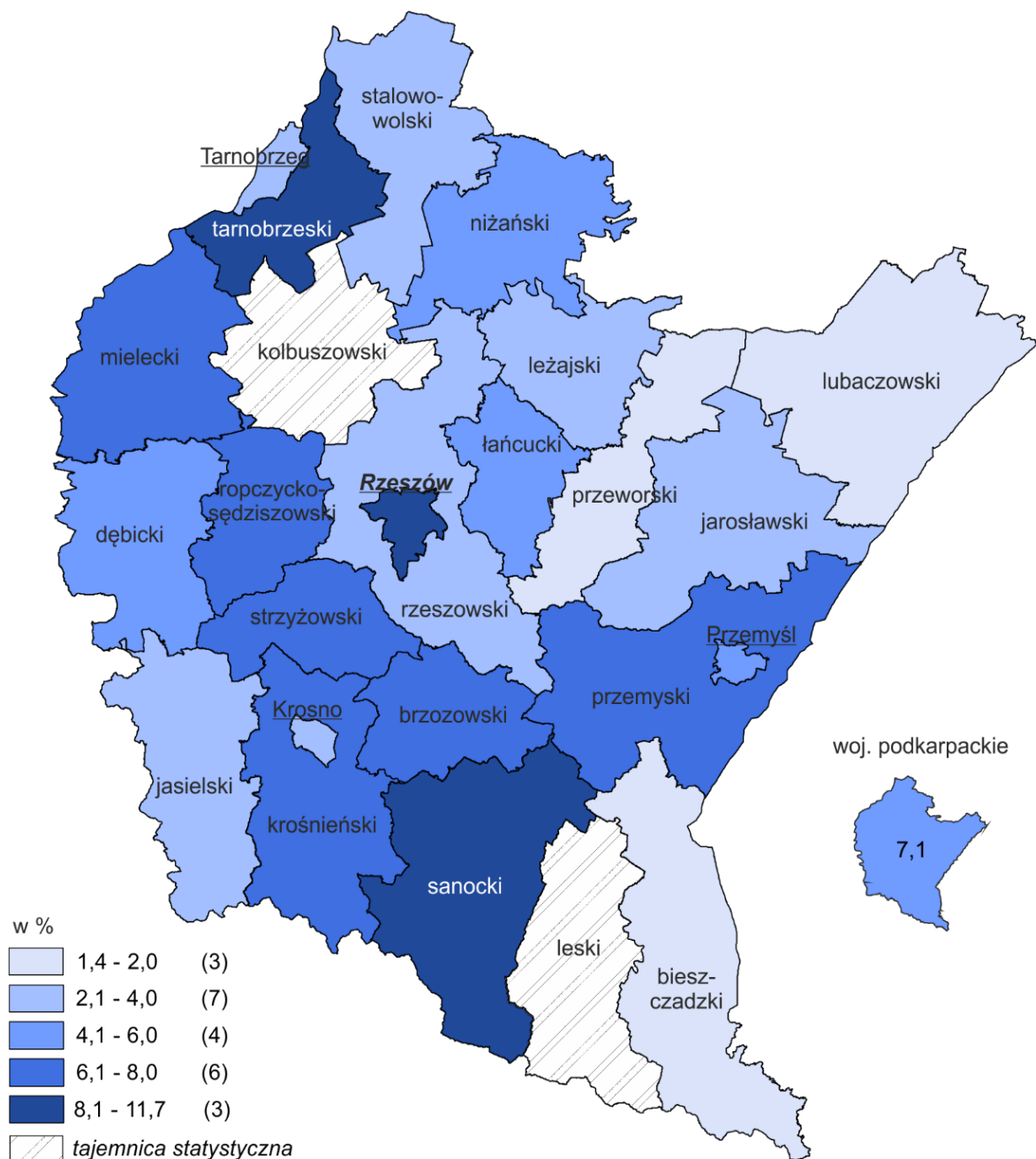
W nawiasach podano liczbę powiatów.



## Wskaźnik rentowności aktywów

Wskaźnik rentowności aktywów w okresie styczeń-wrzesień 2016 r. w województwie podkarpackim wzrósł w stosunku do analogicznego okresu ubiegłego roku o 4,6 p. proc. W dwudziestu dwóch powiatach województwa był wyższy niż przed rokiem, w tym dla przedsiębiorstw w Rzeszowie – o 9,8 p. proc.

### WSKAŹNIK RENTOWNOŚCI AKTYWÓW W PRZEDSIĘBIORSTWACH W OKRESIE STYCZEŃ-WRZESIEŃ 2016 R.



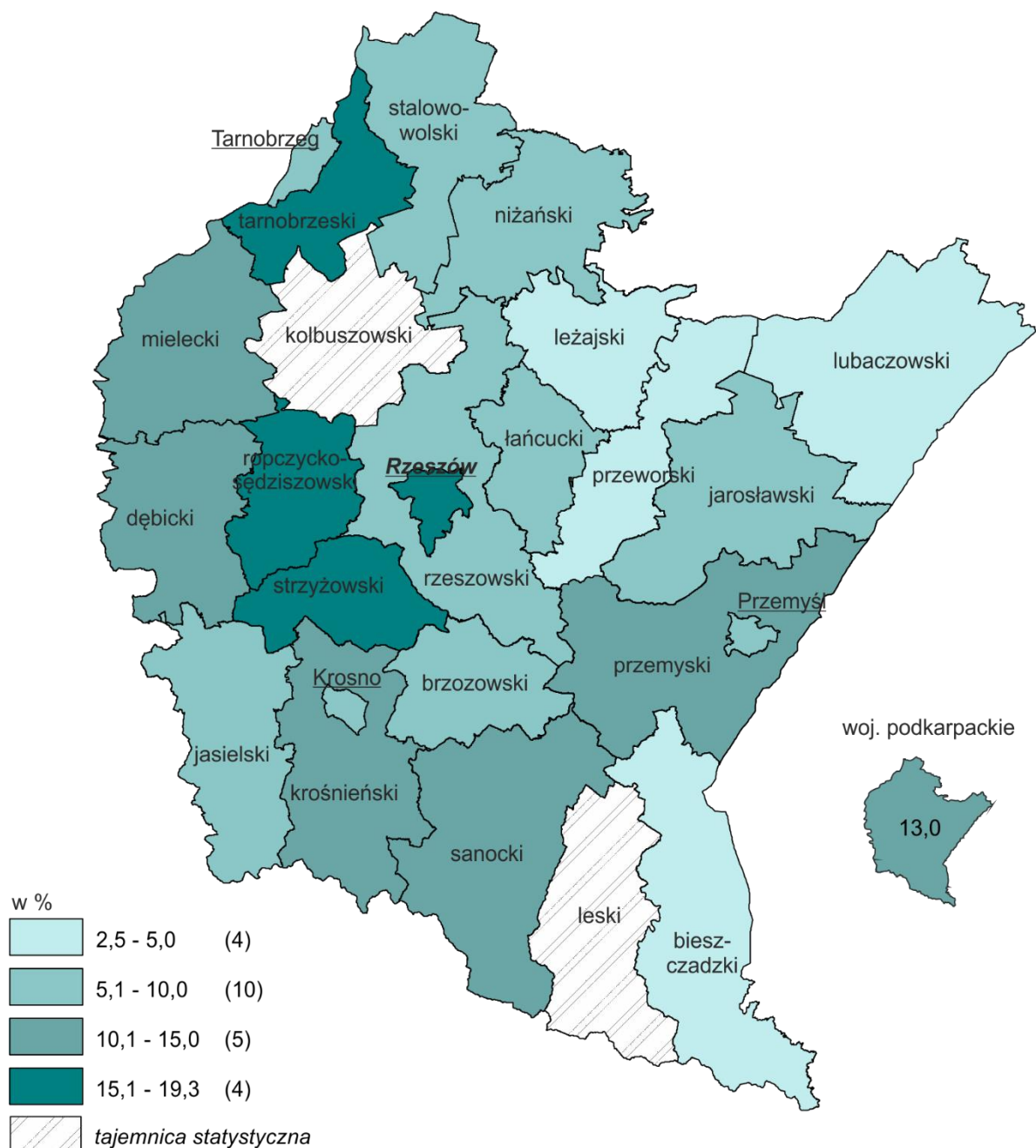
W nawiasach podano liczbę powiatów.

Relacja wyniku finansowego netto do sumy aktywów

## Wskaźnik rentowności kapitału

Wskaźnik rentowności kapitału w okresie styczeń-wrzesień 2016 r. w województwie podkarpackim był wyższy o 8,5 p. proc. w porównaniu z analogicznym okresem 2015 r. Wzrost zanotowały przedsiębiorstwa niefinansowe w dwudziestu trzech powiatach województwa, w tym mające siedzibę na terenie Rzeszowa – o 16,3 p. proc..

### WSKAŹNIK RENTOWNOŚCI KAPITAŁU W PRZEDSIĘBIORSTWACH W OKRESIE STYCZEŃ-WRZESIEŃ 2016 R.



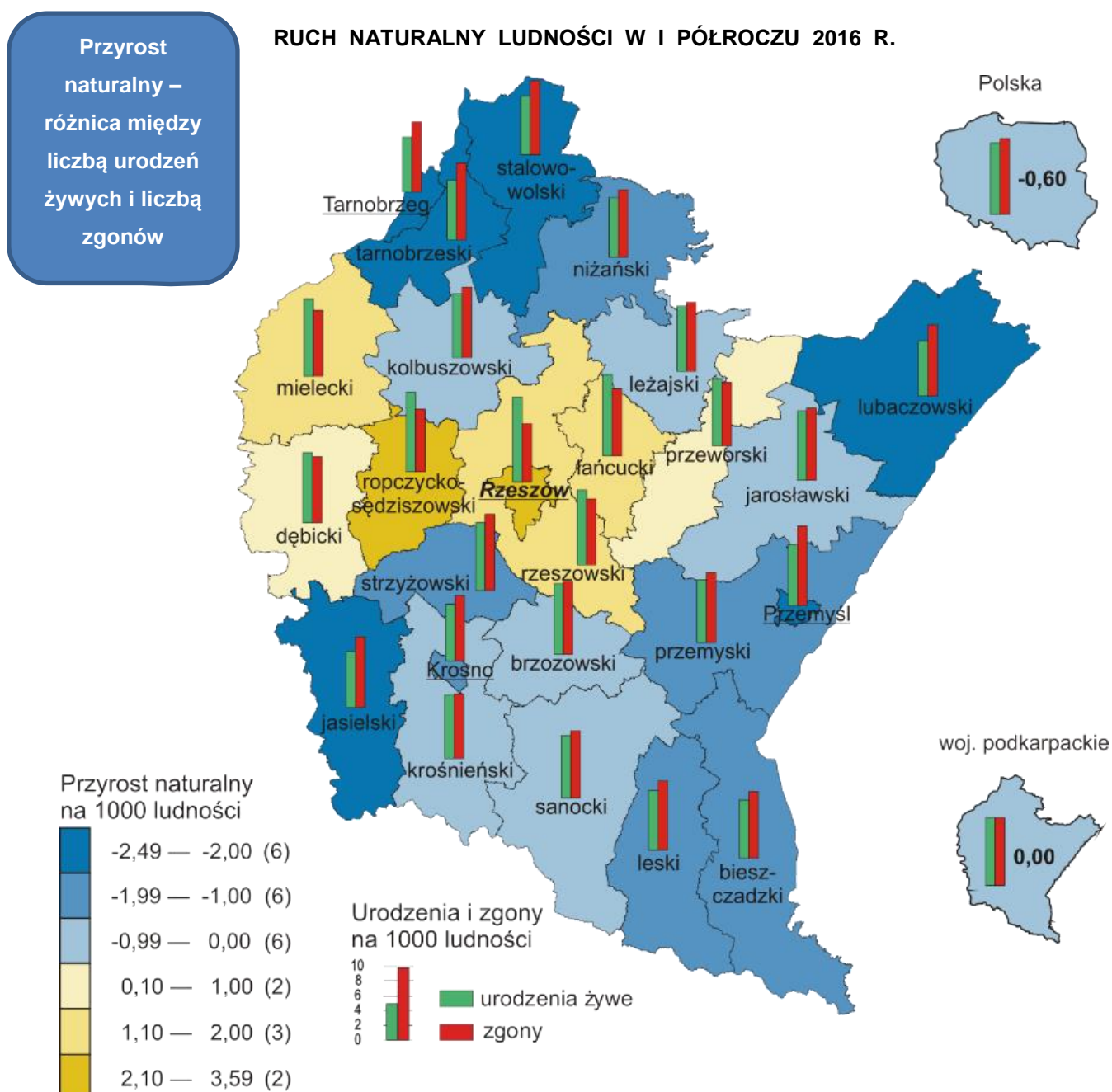
Relacja wyniku finansowego netto do kapitału własnego

## 2. LUDNOŚĆ

### Ruch naturalny

W I półroczu 2016 r. w większości powiatów województwa podkarpackiego przyrost naturalny w przeliczeniu na 1000 mieszkańców przyjmował wartości ujemne, przy czym najniższe w Przemyślu (-2,49‰) i w powiecie tarnobrzesckim (-2,31‰). Najwyższy dodatni współczynnik przyrostu naturalnego odnotowano m.in. w Rzeszowie (3,59‰) i powiecie ropczycko-sędziszowskim (2,25‰).

Współczynnik urodzeń żywych w województwie wyniósł 9,20‰. Powyżej 10 urodzeń na 1000 mieszkańców odnotowano w 5 powiatach, najwięcej w Rzeszowie – 11,49 oraz w powiecie łańcuckim – 11,02. Najmniej urodzeń przypadało w Tarnobrzegu – 7,46 oraz w powiecie lubaczowskim – 7,48. Na 1000 mieszkańców województwa przypadało 9,20 zgonów. Wśród powiatów najniższy poziom umieralności odnotowano w Rzeszowie – 7,90 zgonów na 1000 ludności, a najwyższy w Przemyślu – 10,77.



### 3. BEZROBOCIE REJESTROWANE

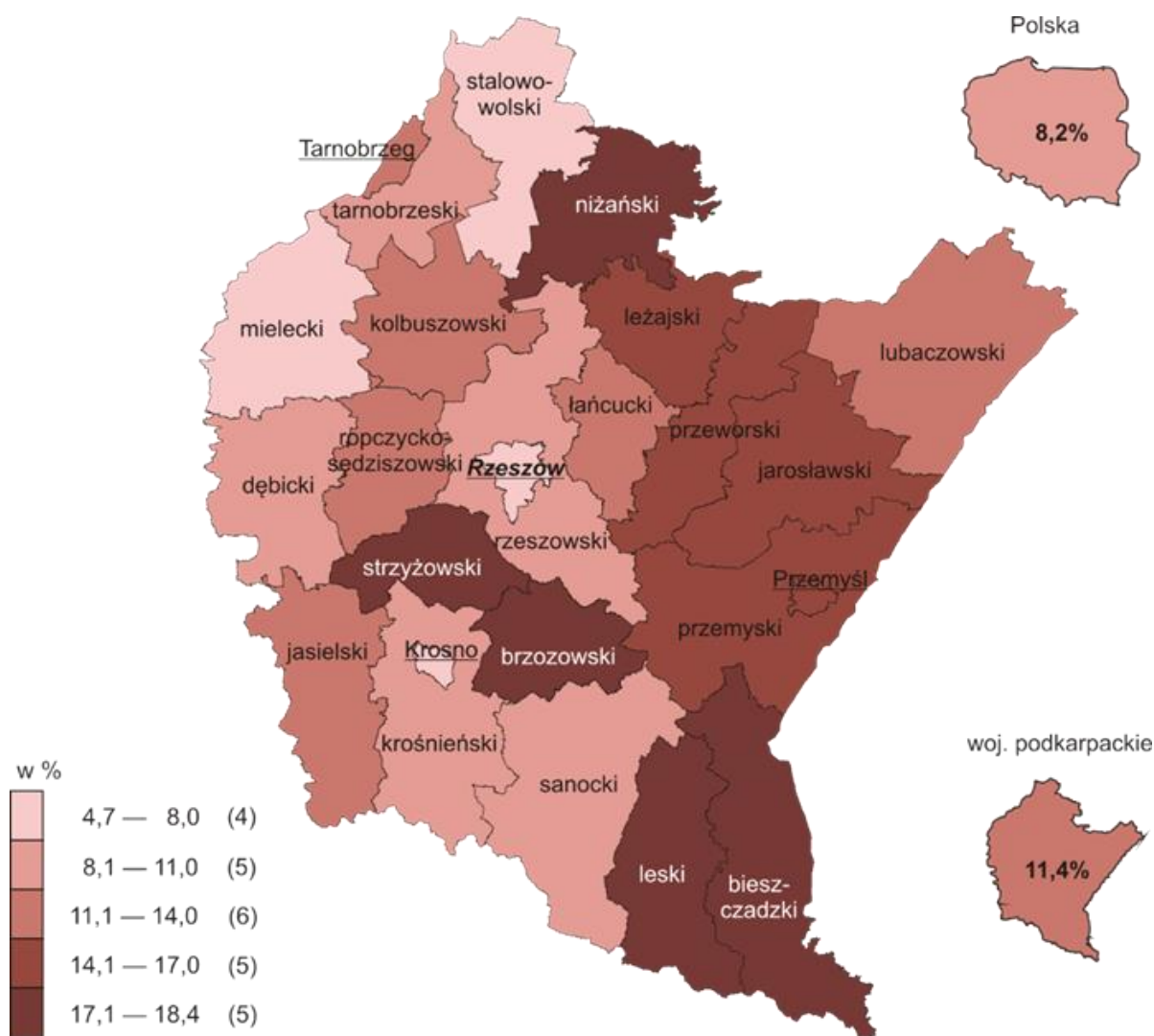
#### Stopa bezrobocia

Najwyższa stopa bezrobocia w końcu listopada 2016 r. wystąpiła w powiecie leskim (19,6 %), zaś najniższy jej poziom odnotowano w Krośnie (4,7%) i Rzeszowie (6,7%).

W porównaniu z miesiącem ubiegłym w dziewiętnastu powiatach województwa podkarpackiego zanotowano wzrost stopy bezrobocia, w tym największy w leskim (o 1,2 p. proc.). W trzech powiatach stopa bezrobocia pozostała na poziomie miesiąca poprzedniego i również w trzech zmniejszyła się, w tym najbardziej w ropczycko-sędziszowskim (o 1,5 p. proc.).

#### STOPA BEZROBOCIA REJESTROWANEGO W 2016 R.

Stan w końcu listopada



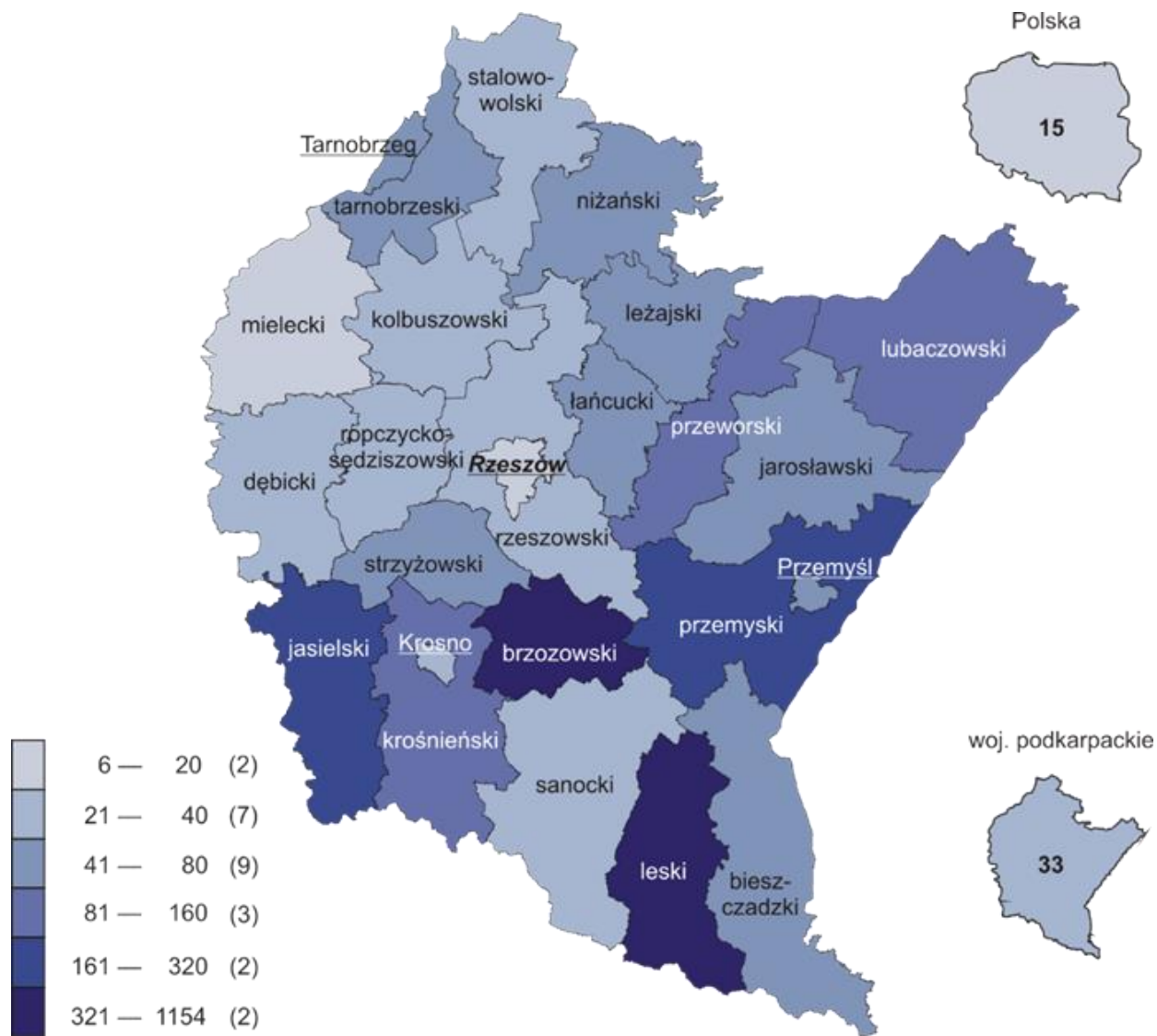
W nawiasach podano liczbę powiatów.

Stopa bezrobocia rejestrowanego określa stosunek liczby bezrobotnych zarejestrowanych do liczby cywilnej ludności aktywnej zawodowo, tj. bez osób odbywających czynną służbę wojskową oraz pracowników jednostek budżetowych prowadzących działalność w zakresie obrony narodowej i bezpieczeństwa publicznego



W końcu listopada 2016 r. w województwie podkarpackim na 1 ofertę pracy przypadało 33 bezrobotnych (przed miesiącem 29), natomiast w Polsce 15 bezrobotnych, podobnie jak w październiku br. Najwięcej bezrobotnych na 1 ofertę pracy odnotowano w powiecie leskim, a najmniej w sanockim.

### Stan w końcu listopada



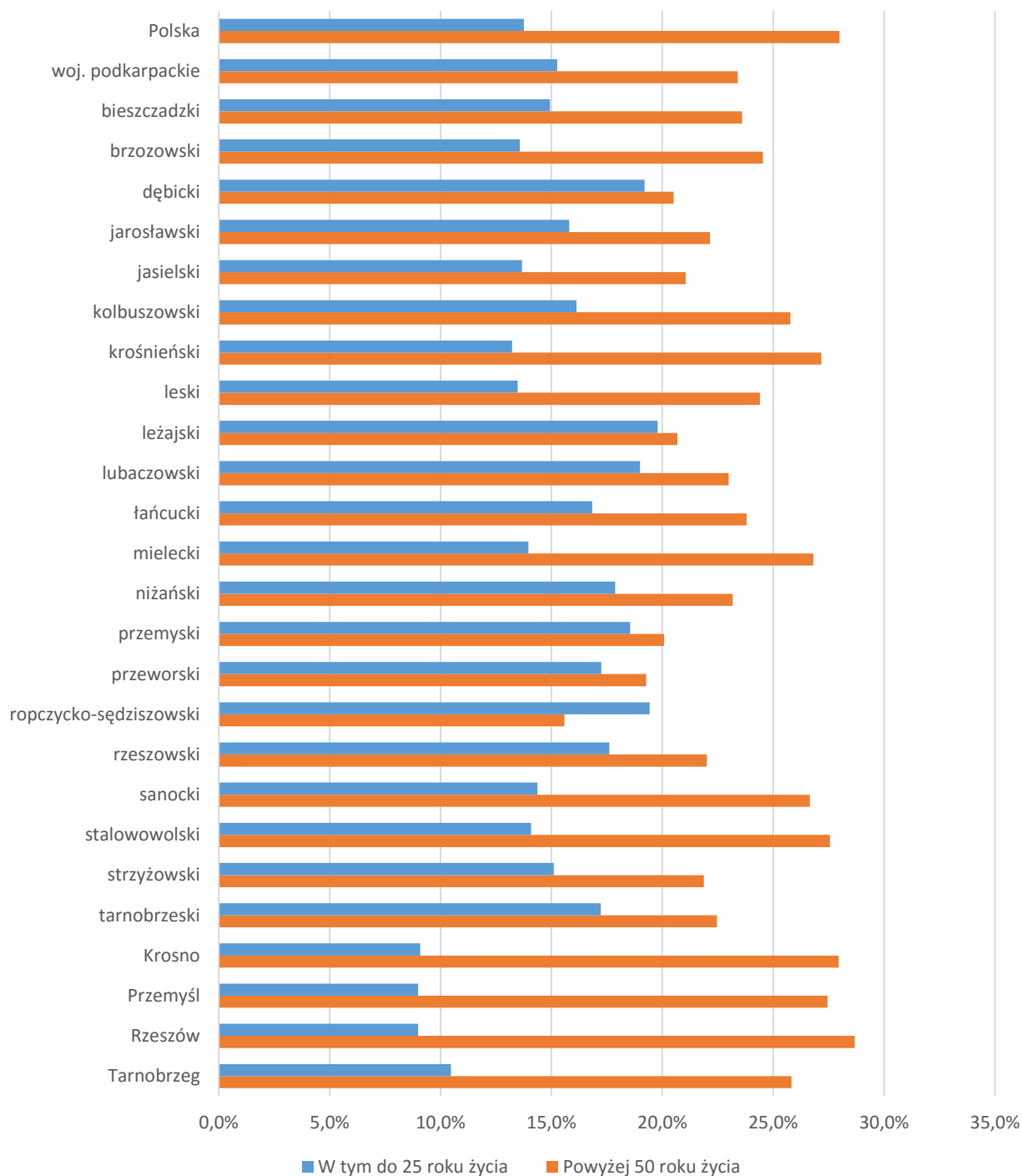
21

## Wybrane kategorie bezrobotnych będących w szczególnej sytuacji na rynku pracy

Bezrobotni będący w szczególnej sytuacji na rynku pracy w województwie podkarpackim w końcu listopada 2016 r. stanowili 89,4% ogółu bezrobotnych (przed miesiącem 89,9%). Najwyższy odsetek osób bezrobotnych powyżej 50 roku życia odnotowano w Rzeszowie i Krośnie, a osób poniżej 25 roku życia w powiecie leżajskim i ropczycko-sędziszowskim.

### BEZROBOTNI BĘDĄCY W SZCZEGÓLNEJ SYTUACJI NA RYNKU PRACY W 2016 R.

Stan w końcu listopada



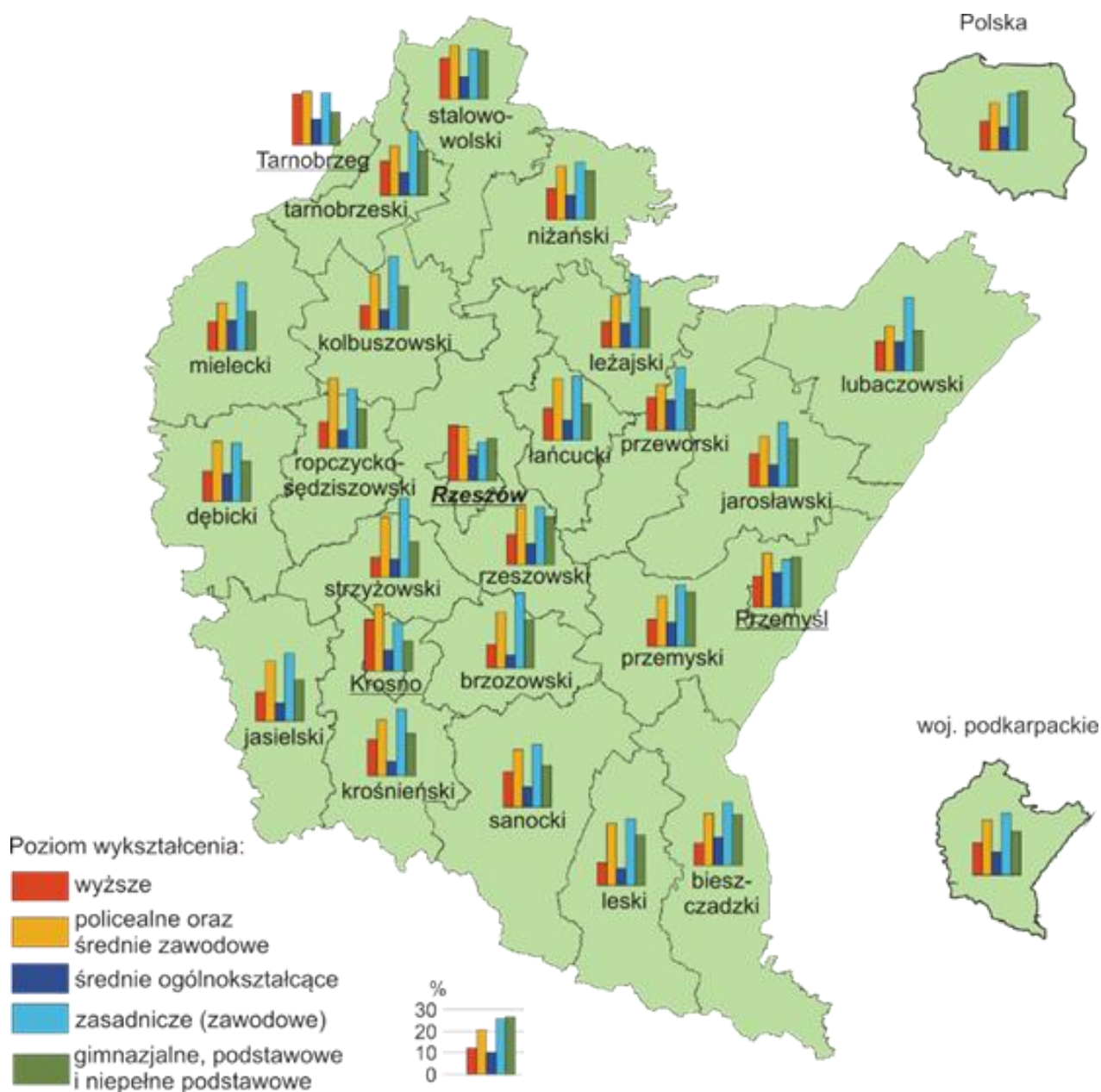
Bezrobotni będący w szczególnej sytuacji na rynku pracy to m. in. osoby do 25 roku życia, długotrwale bezrobotni, osoby powyżej 50 roku życia, bezrobotni korzystającym ze świadczeń z pomocy społecznej

## Bezrobotni według wykształcenia (Informacja kwartalna)

W końcu III kwartału 2016 r. w powiatach województwa podkarpackiego najwyższy odsetek wśród bezrobotnych stanowiły osoby posiadające wykształcenie zasadnicze zawodowe, natomiast najniższy bezrobotni, którzy ukończyli licea ogólnokształcące.

### BEZROBOTNI WEDŁUG WYKSZTAŁCENIA W 2016 R.

Stan w końcu września

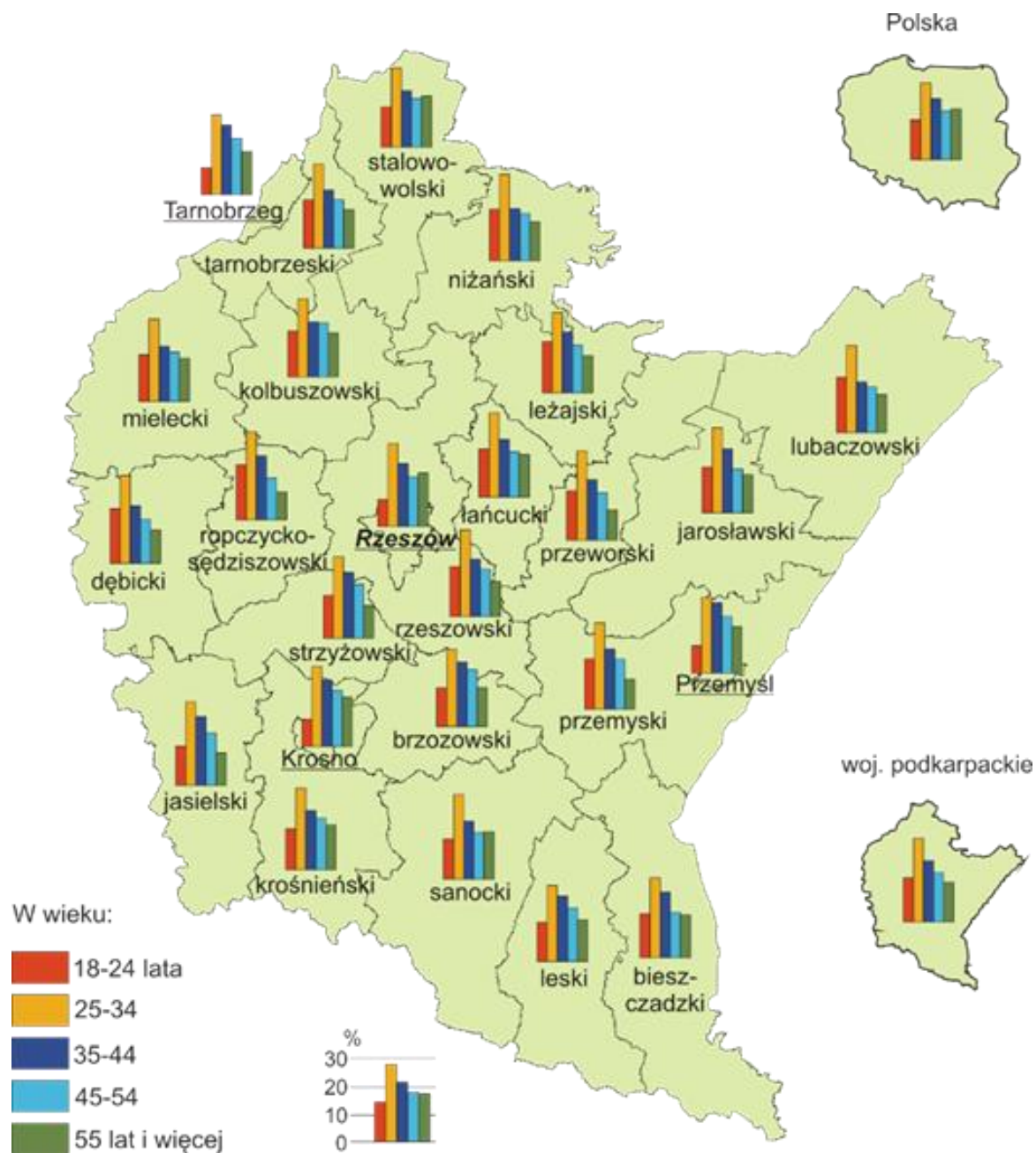


## Bezrobotni według wieku (Informacja kwartalna)

W województwie podkarpackim najliczniejszą grupę wśród bezrobotnych w końcu III kwartału 2016 r. stanowiły osoby w wieku od 25 do 34 lat, natomiast najmniej liczną osoby powyżej 55 lat.

### BEZROBOTNI WEDŁUG WIEKU W 2016 R.

Stan w końcu września





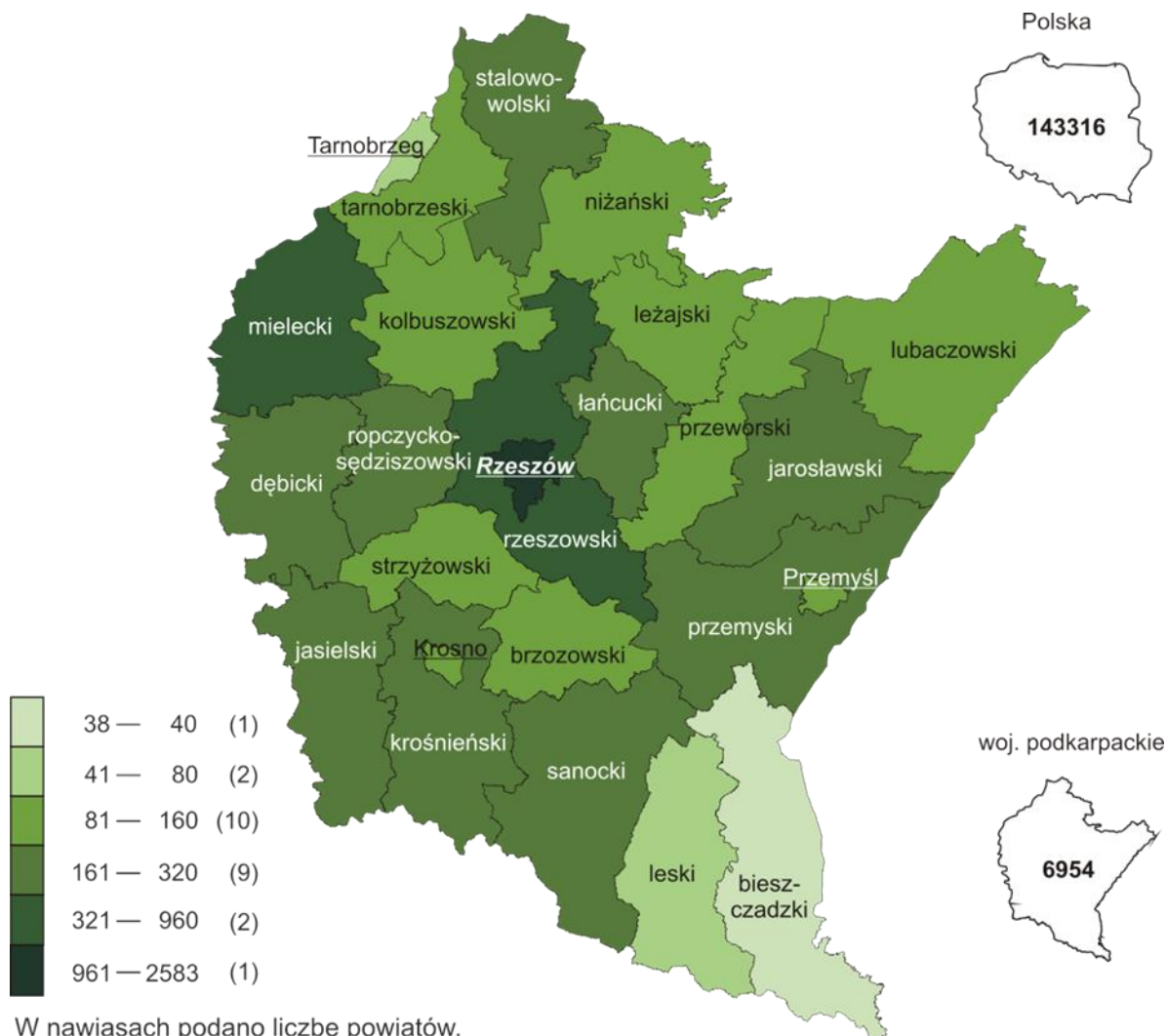
#### 4. BUDOWNICTWO MIESZKANIOWE

##### Mieszkania oddane do użytkowania

W okresie styczeń-listopad 2016 r. wzrost liczby mieszkań oddanych do użytkowania w odniesieniu do analogicznego okresu roku poprzedniego odnotowano w dziesięciu powiatach, w tym największy w powiecie rzeszowskim – o 28,1%, Rzeszowie – o 15,3% i powiecie lubaczowskim – o 13,6%. Spadek liczby mieszkań oddanych do użytkowania wystąpił w piętnastu powiatach, w tym największy: w Krośnie – o 46,8%, Tarnobrzegu – o 44,2% i powiecie przemyskim – o 41,0%.

W przekroju terytorialnym najwięcej mieszkań oddano do użytkowania w Rzeszowie (2583), powiecie rzeszowskim (693) i mieleckim (437). Najmniej mieszkań przekazano w powiecie bieszczadzkim (38), leskim (64) i Tarnobrzegu (77).

##### MIESZKANIA ODDANE DO UŻYTKOWANIA W OKRESIE STYCZEŃ-LISTOPAD 2016 R.

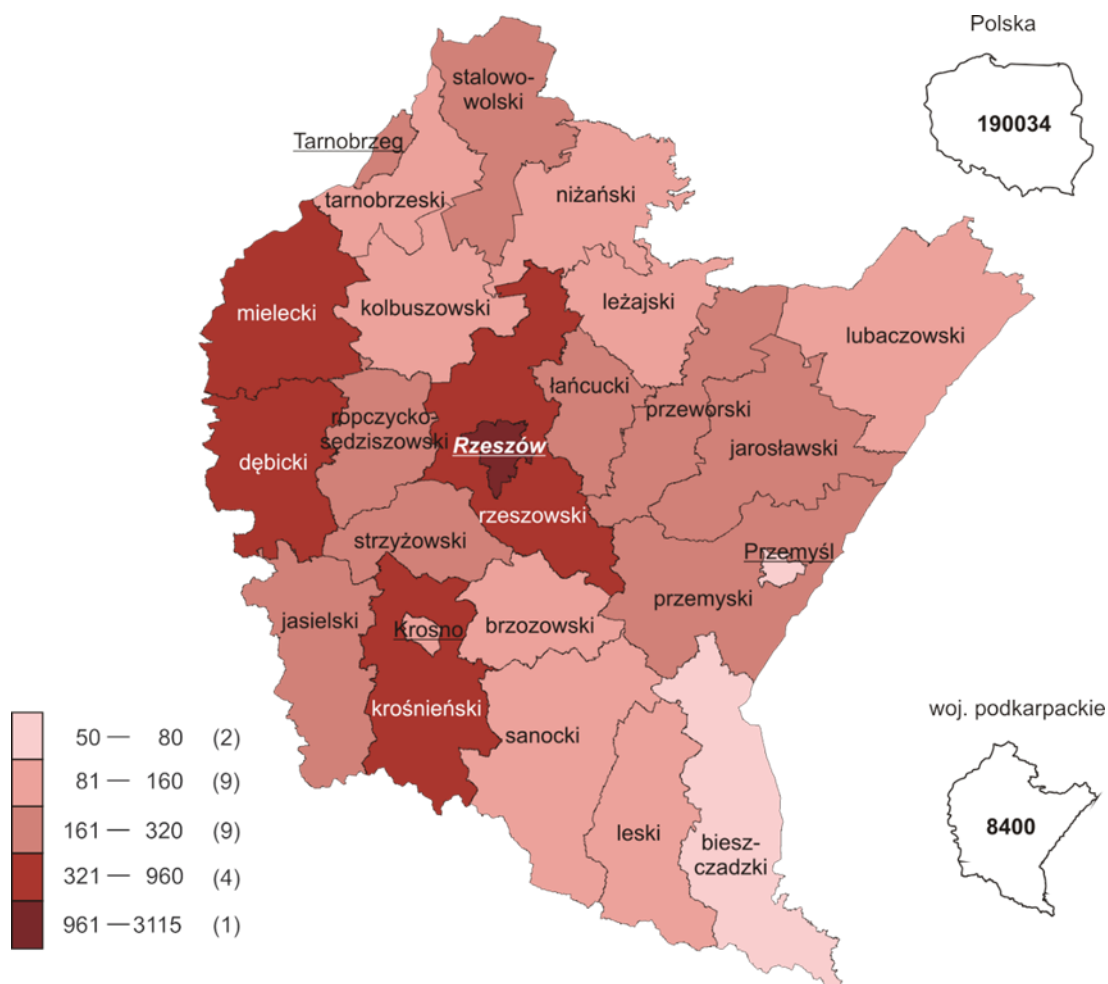


## Mieszkania na realizację których wydano pozwolenia

W okresie jedenastu miesięcy 2016 r. liczba mieszkań, na realizację których wydano pozwolenia lub dokonano zgłoszenia z projektem budowlanym wzrosła w odniesieniu do analogicznego okresu roku poprzedniego w osiemnastu powiatach, w tym najbardziej w Tarnobrzegu – prawie 5-krotnie oraz w powiecie leskim – o 69,2% i przeworskim – o 48,2%. Spadek liczby wydanych pozwoleń lub dokonanych zgłoszeń z projektem budowlanym odnotowano w siedmiu powiatach. Największy w powiecie jarosławskim – o 42,1%, w Przemyśle – o 32,1% i w powiecie kolbuszowskim – o 28,8%.

Najwięcej mieszkań, na które wydano pozwolenia lub dokonano zgłoszenia z projektem budowlanym odnotowano w Rzeszowie (3115) oraz powiecie rzeszowskim (783). Najmniej zaś w powiecie bieszczadzkim (50) i Przemyśle (76).

### MIESZKANIA, NA BUDOWĘ KTÓRYCH WYDANO POZWOLENIA W OKRESIE STYCZEŃ-LISTOPAD 2016 R.

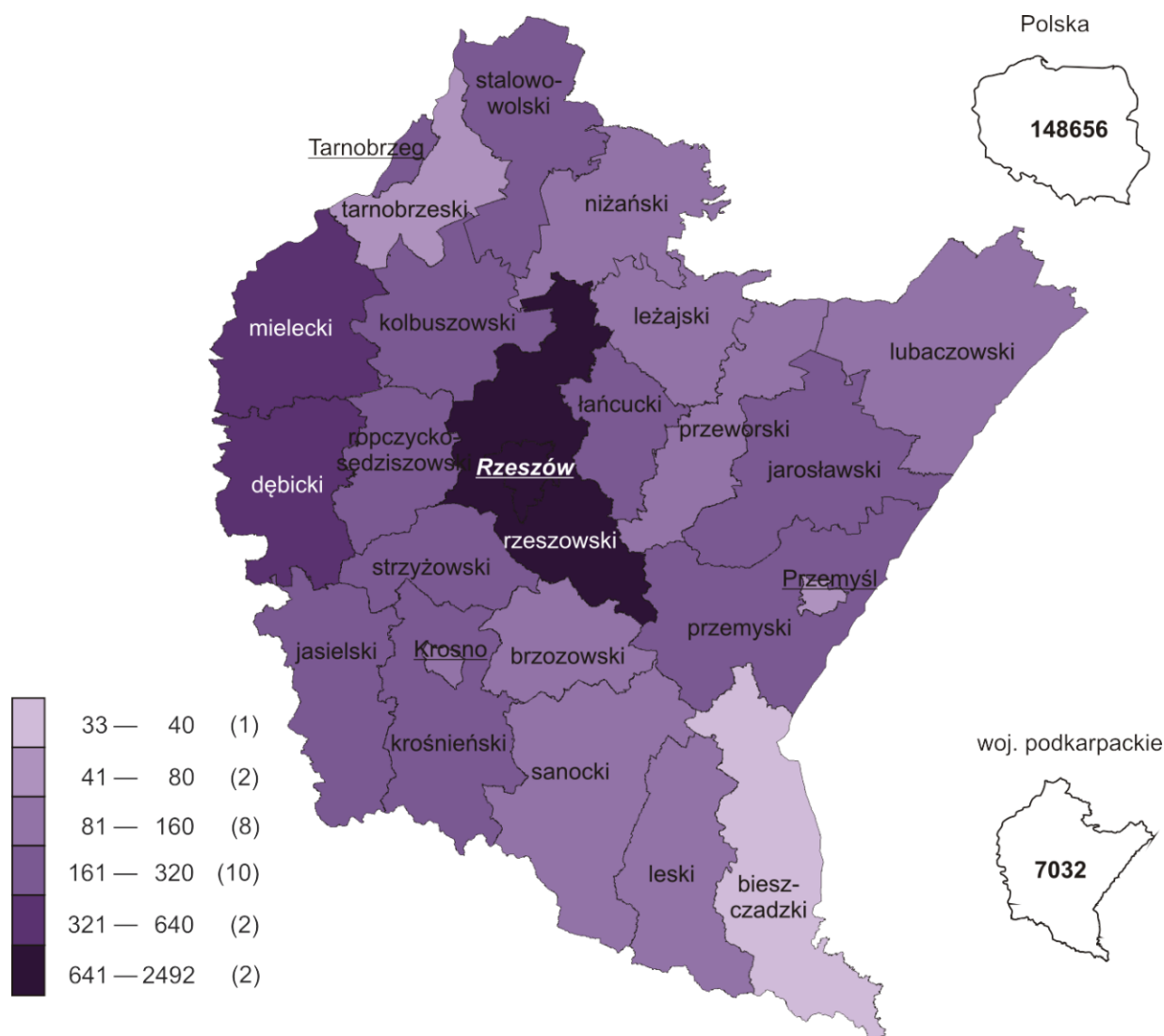


## Rozpoczęte budowy mieszkań

Liczba mieszkań, których budowę rozpoczęto w okresie styczeń–październik 2016 r. wzrosła w porównaniu do dziesięciu miesięcy 2015 r. w piętnastu powiatach, w tym największy wzrost odnotowano w Tarnobrzegu – prawie 3,5-krotny oraz w powiecie przemyskim – o 58,7% i jasielskim – o 36,2%. Spadek liczby rozpoczętych budów wystąpił w dziesięciu powiatach, w tym największy w Przemyśle – o 63,7% oraz w powiecie łańcuckim – o 17,2% i mieleckim – o 15,1%.

Najwięcej mieszkań, których budowę rozpoczęto odnotowano w Rzeszowie (2492) oraz powiecie rzeszowskim (785). Najmniej zaś w powiecie bieszczadzkim (33) i w Przemyśle (57).

### MIESZKANIA, KTÓRYCH BUDOWĘ ROZPOCZĘTO W OKRESIE STYCZEŃ-PAŹDZIERNIK 2016 R.

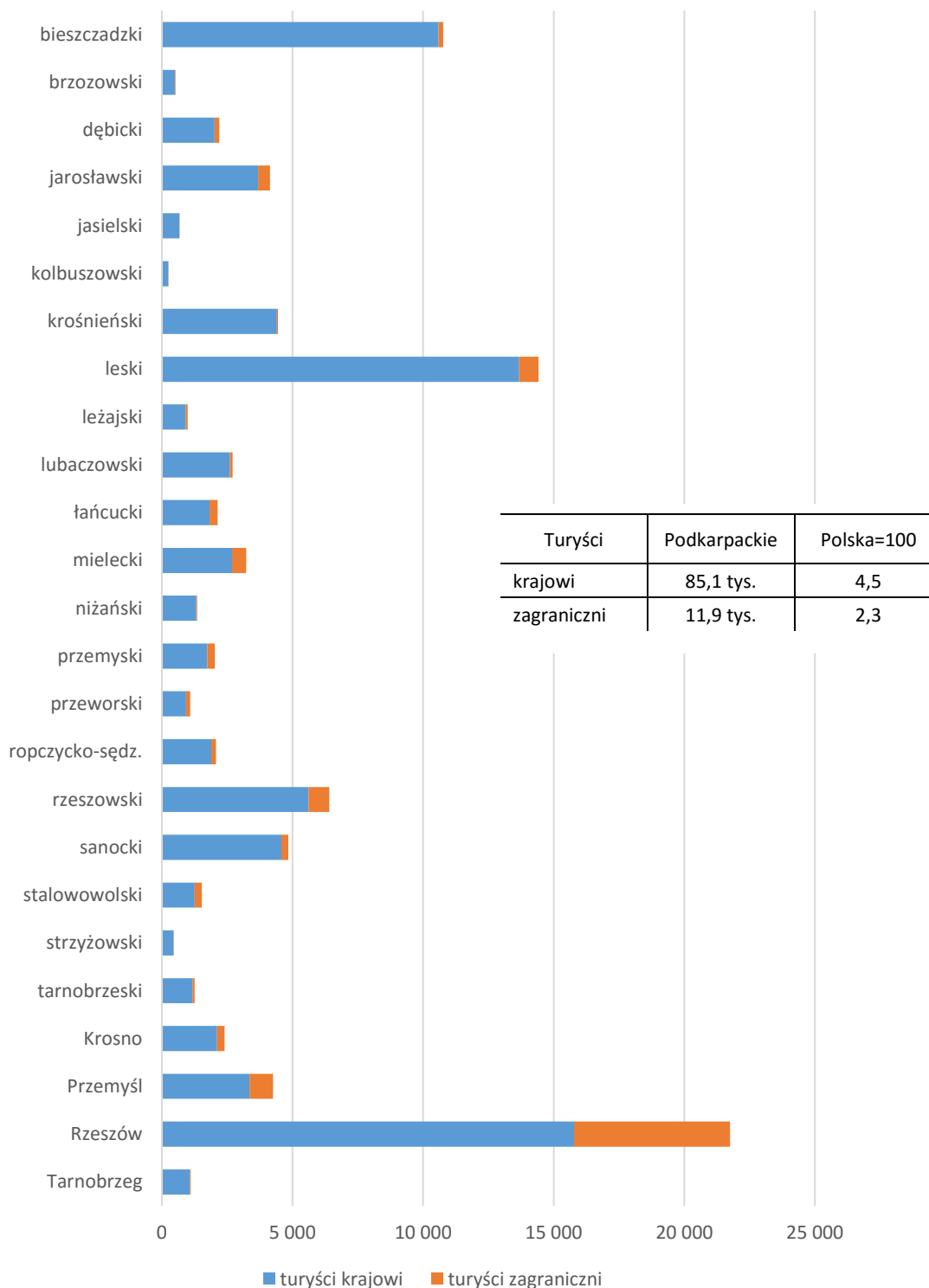


## 5. TURYSTYKA

### Korzystający z noclegów w turystycznych obiektach noclegowych

Najwięcej turystów w październiku 2016 r. odnotowano w Rzeszowie oraz powiecie leskim, najmniej w powiecie kolbuszowskim i strzyżowskim. W porównaniu z analogicznym okresem roku poprzedniego, w większości powiatów odnotowano wzrost liczby turystów. Najwyższy wzrost wystąpił w powiecie sanockim (o 3554 osoby), natomiast największy spadek liczby turystów odnotowano w powiecie jasielskim (o 702 osoby).

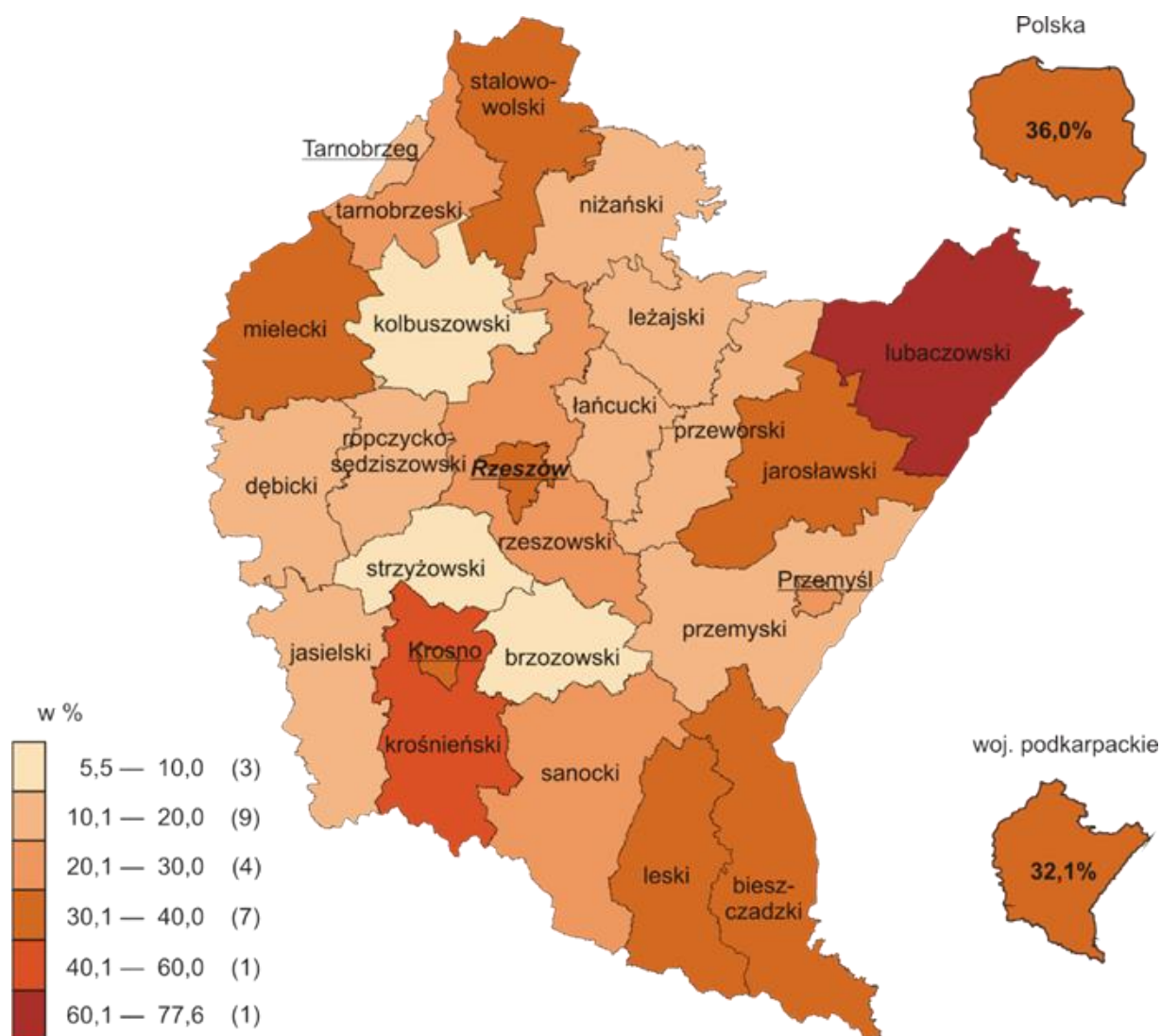
#### KORZYSTAJĄCY Z NOCLEGÓW W TURYSTYCZNYCH OBIEKTACH NOCLEGOWYCH W PAŹDZIERNIKU 2016 R.



## Stopień wykorzystania miejsc noclegowych w turystycznych obiektach noclegowych

W październiku 2016 r. stopień wykorzystania miejsc noclegowych w turystycznych obiektach noclegowych wynosił od 5,5% w powiecie strzyżowskim do 77,6% w powiecie lubaczowskim.

### STOPIEŃ WYKORZYSTANIA MIEJSC NOCLEGOWYCH W TURYSTYCZNYCH OBIEKTACH NOCLEGOWYCH W PAŹDZIERNIKU 2016 R.



W nawiasach podano liczbę powiatów.

## 6. BEZPIECZEŃSTWO PUBLICZNE

### Przestępstwa stwierdzone *(Informacja kwartalna)*

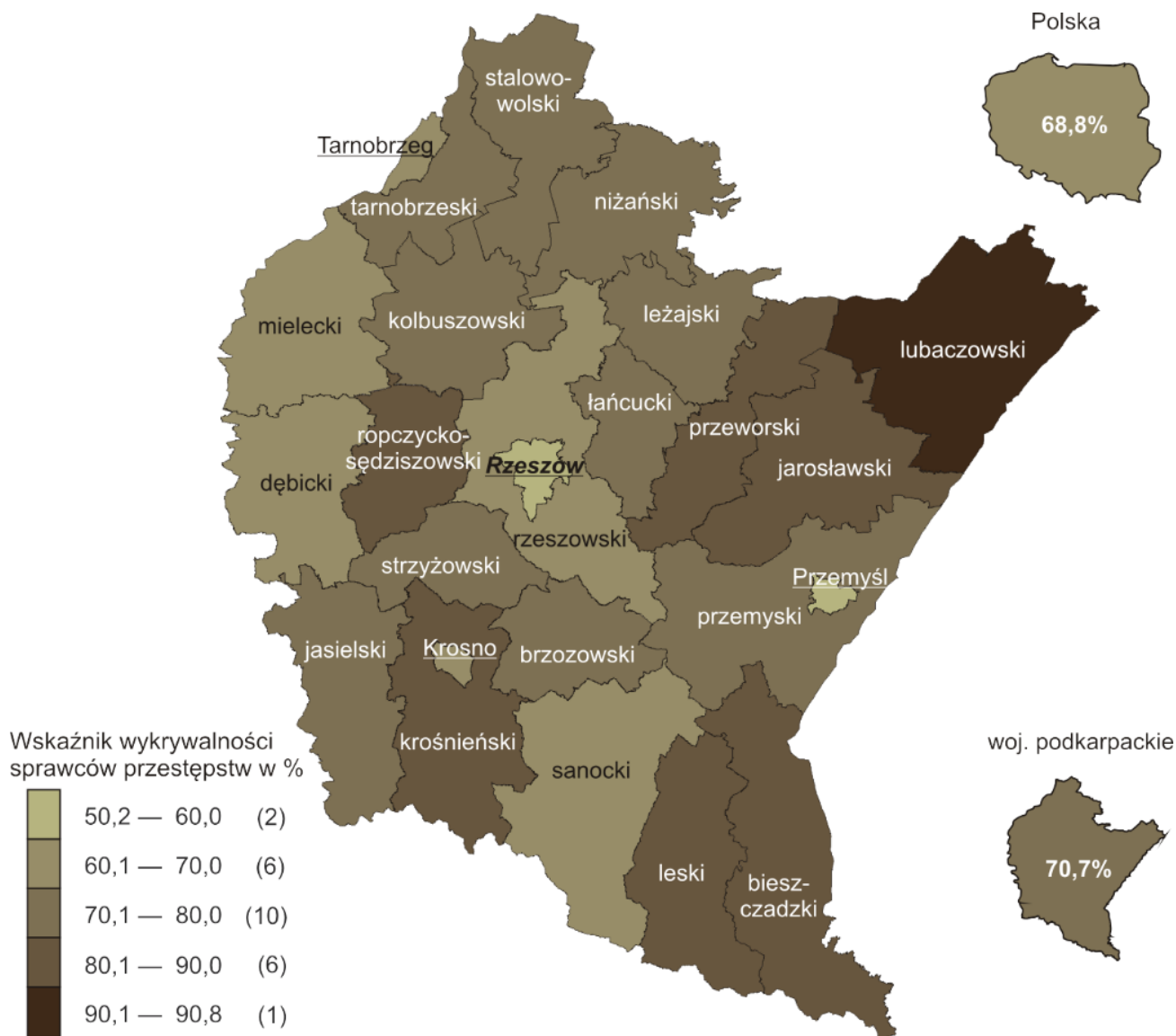
Najmniej przestępstw stwierdzonych w okresie od stycznia do września 2016 r. odnotowano w powiecie bieszczadzkim (168), a najwięcej w Rzeszowie (2134) oraz w powiecie stalowowolskim (1063).

#### WYBRANE PRZESTĘPSTWA STWIERDZONE W OKRESIE OD STYCZNIA DO WRZEŚNIA 2016 R.



Najniższy wskaźnik wykrywalności sprawców przestępstw w okresie od stycznia do września 2016 r. odnotowano w Rzeszowie (50,2%), a najwyższy w powiecie lubaczowskim (90,8%).

**WSKAŹNIKI WYKRYWALNOŚCI SPRAWCÓW PRZESTĘPSTW  
W OKRESIE OD STYCZNIA DO WRZEŚNIA 2016 R.**



Wskaźnik wykrywalności sprawców przestępstw jest to stosunek liczby przestępstw wykrytych w danym roku do liczby przestępstw stwierdzonych w danym roku, powiększonej o liczbę przestępstw stwierdzonych w podjętych postępowaniach, a umorzonych w latach poprzednich z powodu niewykrycia sprawców

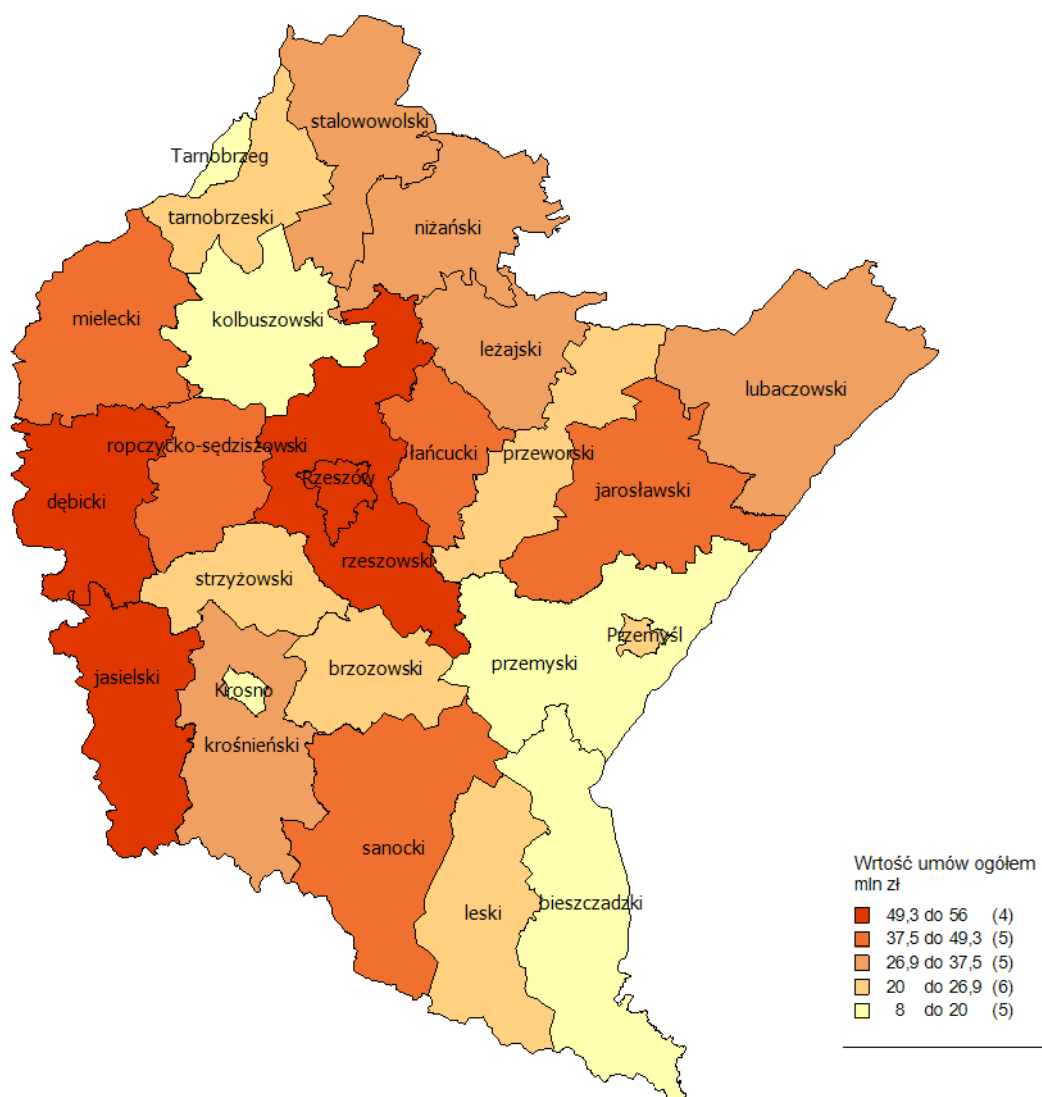


## 7. AKTYWNOŚĆ POWIATÓW W ZAKRESIE WYKORZYSTANIA FUNDUSZY UNIJNYCH

### Regionalny Program Operacyjny Województwa Podkarpackiego na lata 2014-2020

W ramach RPO WP na lata 2014-2020 na dzień 30 listopada 2016 r. realizowanych jest 410 umów o dofinansowanie projektu<sup>3</sup> na łączną kwotę 797,91 mln zł (w tym wkład UE – 550,97 mln zł). Największą wartość podpisanych umów stanowią projekty realizowane na terenie Rzeszowa – 55,94 mln zł (wkład UE – 34,68 mln zł) oraz powiatu jasielskiego – 54,97 mln zł (wkład UE – 43,20 mln zł). Najmniejszą w powiecie bieszczadzkim – 8,06 mln zł (wkład UE – 4,83 mln zł) oraz w Tarnobrzegu – 13,90 mln zł (wkład UE – 11,79 mln zł).

#### WARTOŚĆ PODPISANYCH UMÓW O DOFINANSOWANIE PROJEKTÓW<sup>3</sup> W WOJEWÓDZTWIE PODKARPACKIM W RAMACH RPO WP 2014-2020 STAN NA 30.11.2016 R.



Źródło: UMWP w Rzeszowie

W ramach RPO WP dofinansowanych jest 31 projektów o charakterze regionalnym realizowanych na terenie całego województwa podkarpackiego, o wartości ogółem 356,17 mln zł, w tym dofinansowanie z UE – 302,75 mln zł, oraz 14 projektów z Pomocy Technicznej o wartości ogółem 71,97 mln zł, w tym dofinansowanie z UE – 61,80 mln zł.

<sup>3</sup> Bez projektów Pomocy Technicznej oraz projektów realizowanych na terenie całego województwa.



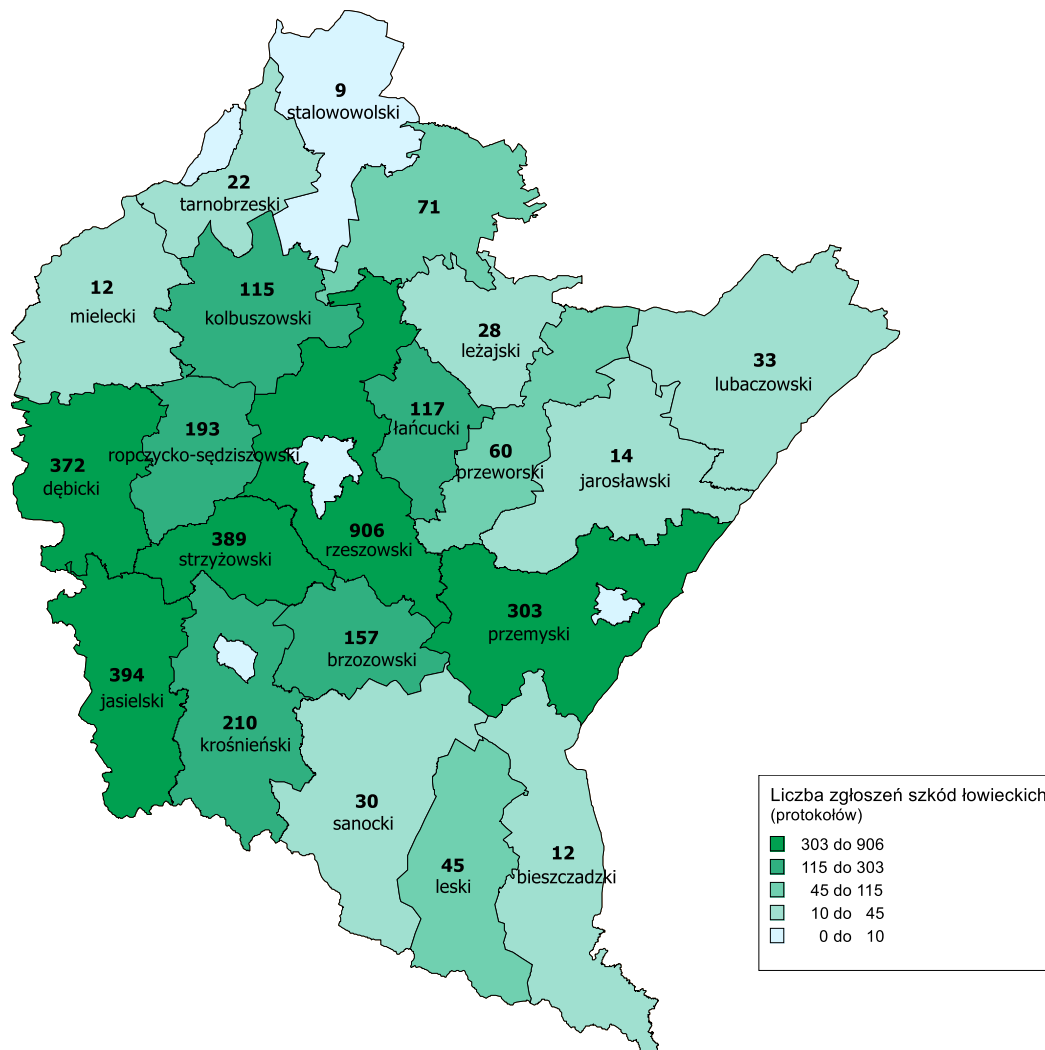
## 8. SZKODY ŁOWIECKIE

**Szacowanie i wypłacanie odszkodowań za szkody wyrządzone przez zwierzęta łowne na terenach niewchodzących w skład obwodów łowieckich<sup>4</sup>**

System odszkodowawczy obejmuje szkody w uprawach i płodach rolnych wyrządzone przez dziki, łosie, jelenie, sarny i danielę. Procedurę odszkodowawczą przeprowadzają dzierżawcy i zarządcy obwodów łowieckich oraz Skarb Państwa reprezentowany przez zarząd województwa.

W 2016 r. do Urzędu Marszałkowskiego Województwa Podkarpackiego w Rzeszowie zgłoszono 3492 szkody łowieckie (protokoły), za które wypłacono ponad 1,45 mln zł. Najwięcej zgłoszeń dokonano w powiecie rzeszowskim – 906, najmniej w powiecie stalowowolskim – 9.

### LICZBA ZGŁOSZEŃ SZKÓD ŁOWIECKICH (PROTOKOŁÓW) STAN NA 29.12.2016 R.



Źródło: UMWP w Rzeszowie

**Najczęściej niszczone uprawy to: trwale użytki zielone tj. łąki i pastwiska, ziemniaki, zboża, rzepak, drzewa owocowe, maliny, porzeczki, oraz warzywa. Szkody wyrządzone są głównie przez dziki, w mniejszej ilości przez sarny i jelenie.**

<sup>4</sup> Tereny wyłączone z prowadzenia gospodarki łowieckiej (art. 26 ustawy Prawo łowieckie):

- parki narodowe i rezerваты przyrody, z wyjątkiem rezerwatów lub ich części, w których na obszarach wyznaczonych w planie ochrony lub zadaniach ochronnych nie zabroniono wykonywania polowania;
- tereny w granicach administracyjnych miast; jeżeli jednak granice te obejmują większe obszary leśne lub rolne, z obszarów tych może być utworzony obwód łowiecki lub mogą być one włączone do innych obwodów łowieckich;
- tereny zajęte przez miejscowości niezaliczane do miast, w granicach obejmujących zabudowania mieszkalne i gospodarcze z podwórzami, placami i ulicami oraz drogami wewnątrz tych miejscowości;
- budowle, zakłady i urządzenia, tereny przeznaczone na cele społeczne, kultu religijnego, przemysłowe, handlowe, składowe, transportowe i inne cele gospodarcze oraz obiekty o charakterze zabytkowym i specjalnym, w granicach ich ogrodzeń.