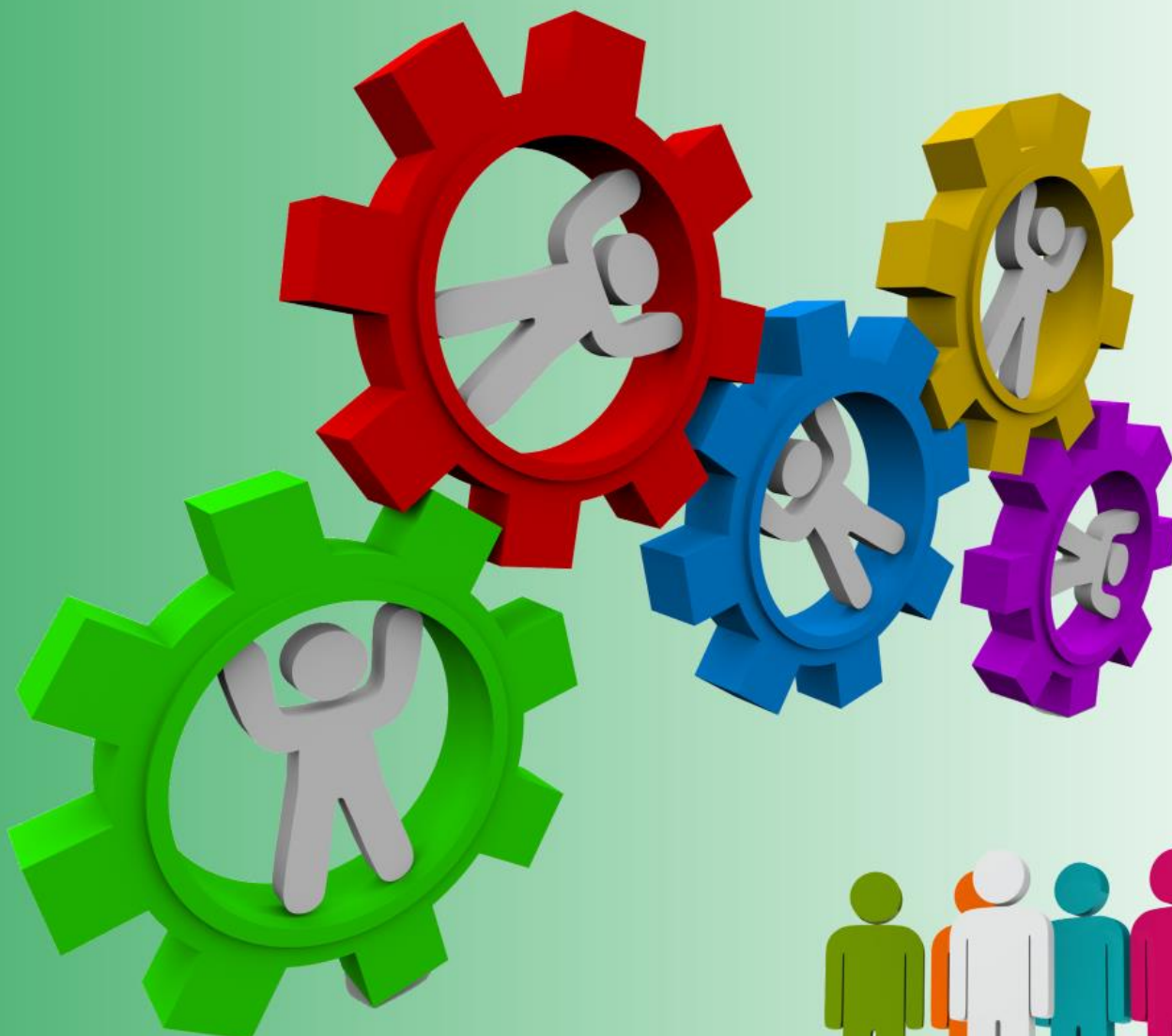


Aktywność ekonomiczna ludności w województwie lubuskim w II kwartale 2014 r.





Informacja o aktywności ekonomicznej ludności w województwie lubuskim prezentuje dane dotyczące pracujących, bezrobotnych i biernych zawodowo uzyskane z reprezentacyjnego Badania Aktywności Ekonomicznej Ludności przeprowadzonego w **II kwartale 2014 r.**

Podstawowym celem **Badania Aktywności Ekonomicznej Ludności** (BAEL) jest uzyskiwanie danych o wielkości i strukturze zasobów siły roboczej. Badanie to stanowi podstawowe źródło informacji o sytuacji na rynku pracy.

U W A G A: Do uogólniania wyników badania na całą populację zastosowano dane o ludności Polski w wieku 15 lat i więcej, pochodzące z bilansów opracowanych na podstawie wyników Narodowego Spisu Powszechnego Ludności i Mieszkań 2011. Ponadto nastąpiły zmiany metodologiczne, mające na celu dostosowanie populacji objętej badaniem do zaleceń Eurostat-u. Badaniem nie objęto osób przebywających poza gospodarstwem domowym, tj. za granicą lub w gospodarstwach zbiorowego zakwaterowania, 12 miesięcy lub więcej – do II kw. 2012 r. było to 3 miesiące lub więcej. W związku z wprowadzonymi zmianami prezentowane wyniki BAEL nie są w pełni porównywalne z wynikami badań z lat poprzedzających 2010 r.

Dane opublikowane w tym opracowaniu przedstawiają wyniki przeliczone zgodnie z nową metodologią i nową podstawą uogólniania danych.

Podstawowe pojęcia i definicje

Podstawą metodologii BAEL są definicje dotyczące ludności aktywnej zawodowo, pracujących i bezrobotnych, przyjęte na XIII Międzynarodowej Konferencji Statystyków Pracy w październiku 1992 r. i zalecane do stosowania przez Międzynarodową Organizację Pracy. Przedmiotem badania jest sytuacja w zakresie aktywności ekonomicznej ludności, tzn. fakt wykonywania pracy, pozostawania bezrobotnym lub biernym zawodowo w badanym tygodniu.

Badanie Aktywności Ekonomicznej Ludności prowadzone jest w Polsce od maja 1992 r. i doskonalone zgodnie z zaleceniami EUROSTAT-u. Przeprowadzane jest w cyklu kwartalnym metodą obserwacji ciągłej, tj. w każdym tygodniu w ciągu całego kwartału. Podstawę prawną badania stanowi coroczne rozporządzenie Rady Ministrów w sprawie programu badań statystycznych statystyki publicznej (w 2014 r. badanie prowadzone jest na podstawie rozporządzenia z dnia 9 sierpnia 2013 r. – Dz. U. z 2013 r., poz. 1159). Podstawowym aktem prawnym wprowadzającym Badanie Aktywności Ekonomicznej Ludności w krajach Unii Europejskiej jest Rozporządzenie Rady Europy Nr 577/98 z dnia 9 marca 1998 r. w sprawie organizacji badania reprezentacyjnego dotyczącego siły roboczej na terenie Wspólnoty.

Ludność aktywna zawodowo – tzw. siła robocza; wszystkie osoby uznane za pracujące lub bezrobotne, zgodnie poniższymi definicjami.

Do pracujących zaliczono wszystkie osoby w wieku 15 lat i więcej, które w okresie badanego tygodnia:

- wykonywały pracę przez co najmniej 1 godzinę jakkolwiek pracę przynoszącą dochód lub zarobek, tzn. były zatrudnione w charakterze pracownika najemnego, pracowały we własnym lub dzierżawionym gospodarstwie rolnym albo prowadziły własną działalność gospodarczą poza



rolnictwem, pomagały (bez wynagrodzenia) w prowadzeniu rodzinnego gospodarstwa rolnego lub rodzinnej działalności gospodarczej poza rolnictwem;

○ miały pracę, ale jej nie wykonywały:

- ⊙ z powodu choroby, urlopu macierzyńskiego lub wypoczynkowego,
- ⊙ z innych powodów, przy czym długość przerwy w pracy wynosiła:
 - do 3 miesięcy,
 - powyżej 3 miesięcy, ale osoby te były pracownikami najemnymi i w tym czasie otrzymywały co najmniej 50% dotychczasowego wynagrodzenia.

Do grupy pracujących – zgodnie z międzynarodowymi standardami - zaliczono również uczniów, z którymi zakłady pracy lub osoby fizyczne zawarły umowę o naukę zawodu lub przyuczenie do określonej pracy, jeżeli otrzymywali wynagrodzenie.

Ze względu na przyjęte założenia metodologiczne badania, liczba pracujących uzyskana w wyniku BAEL nie obejmuje niektórych kategorii osób, które są wliczone do pracujących w sprawozdawczości z zakresu zatrudnienia, m.in.:

- pracujących, mieszkających w hotelach pracowniczych,
- pracujących za granicą na rzecz polskich pracodawców.

Klasyfikacja statusu zatrudnienia oparta została na International of Status In Employment (ICSE) i wyróżnia następujące kategorie pracujących:

- **pracujący na własny rachunek** – osoba, która prowadzi własną działalność gospodarczą, z tego:
 - ⊙ **pracodawca** – osoba, która prowadzi własną działalność gospodarczą i zatrudnia co najmniej jednego pracownika najemnego,
 - ⊙ **pracujący na własny rachunek niezatrudniający pracowników** – osoba, która prowadzi własną działalność gospodarczą i nie zatrudnia pracowników,
- **pracownik najemny** – osoba zatrudniona na podstawie stosunku pracy w przedsiębiorstwie publicznym lub u pracodawcy prywatnego,
- **pomagający bezpłatnie członek rodziny** – osoba, która bez umownego wynagrodzenia pomaga w prowadzeniu rodzinnej działalności gospodarczej.

Do pracowników najemnych zaliczono również osoby wykonujące pracę nakładczą oraz uczniów, z którymi zakłady pracy lub osoby fizyczne zawarły umowę o naukę zawodu lub przyuczenie do określonej pracy, (jeżeli otrzymują wynagrodzenie).

Do pracujących na własny rachunek zaliczono również agentów we wszystkich rodzajach agencji.

Bezrobotni, według Badania Aktywności Ekonomicznej Ludności to osoby w wieku 15-74 lata, które spełniały jednocześnie trzy warunki:

- w okresie badanego tygodnia nie były osobami pracującymi,



- aktywnie poszukiwały pracy tzn. podjęły konkretne działania w ciągu 4 tygodni (wliczając jako ostatni - tydzień badany), aby znaleźć pracę,
- były gotowe (zdolne) podjąć pracę w ciągu dwóch tygodni następujących po tygodniu badanym.

Do grupy bezrobotnych zostały zaliczone także osoby, które nie poszukiwały pracy, ponieważ miały pracę załatwioną i oczekiwały na jej rozpoczęcie przez okres nie dłuższy niż 3 miesiące oraz były gotowe tę pracę podjąć.

Ludność bierna zawodowo, tzn. pozostająca poza siłą roboczą, to wszystkie osoby w wieku 15 lat i więcej, które nie zostały zaklasyfikowane jako pracujące lub bezrobotne, tzn. osoby, które w badanym tygodniu:

- nie pracowały, nie miały pracy i jej nie poszukiwały,
- nie pracowały, poszukiwały pracy, ale nie były zdolne (gotowe) do jej podjęcia w ciągu dwóch tygodni następujących po tygodniu badanym,
- nie pracowały i nie poszukiwały pracy, ponieważ miały pracę załatwioną i oczekiwały na jej rozpoczęcie w okresie:
 - ⊙ dłuższym niż 3 miesiące,
 - ⊙ do 3 miesięcy, ale nie były gotowe tej pracy podjąć.

Wśród biernych zawodowo wyróżnia się grupę **zniechęconych**, do której należą osoby nieposzukujące pracy, ponieważ są przekonane, że jej nie znajdą.

Współczynnik aktywności zawodowej obliczono jako udział aktywnych zawodowo (ogółem lub danej grupy) w liczbie ludności w wieku 15 lat i więcej (ogółem lub danej grupy).

Wskaźnik zatrudnienia obliczono jako udział pracujących (ogółem lub danej grupy) w liczbie ludności w wieku 15 lat i więcej (ogółem lub danej grupy).

Stopa bezrobocia jest to procentowy udział bezrobotnych (ogółem lub danej kategorii) w liczbie aktywnych zawodowo (ogółem lub danej kategorii).

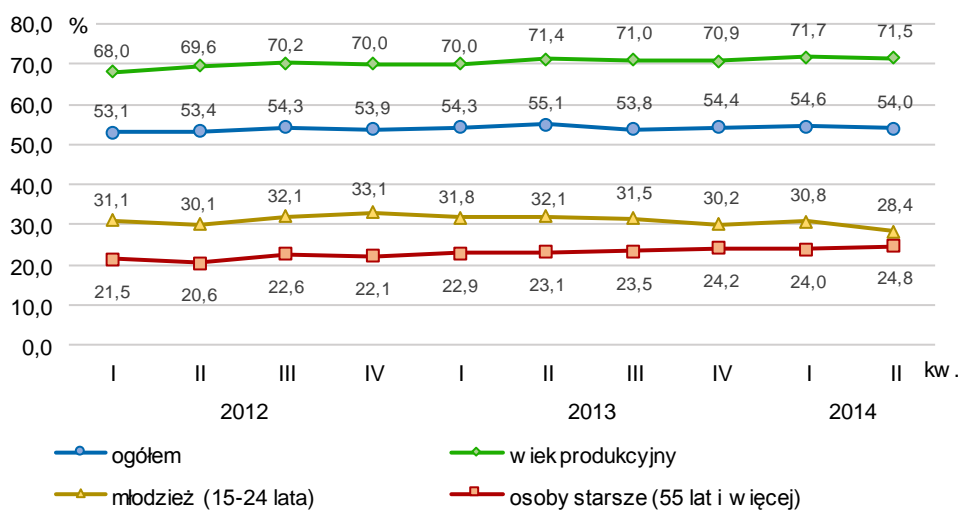
Przez ludność w wieku **produkcyjnym** rozumie się ludność w wieku zdolności do pracy. Dla mężczyzn przyjęto wiek 18-64 lata, dla kobiet – 18-59 lat. Wśród ludności w wieku produkcyjnym wyróżnia się ludność w wieku mobilnym, tj. w wieku 18-44 lata i niemobilnym, tj. mężczyźni – 45-64 lata, kobiety – 45-59 lat. Przez ludność w wieku nieprodukcyjnym rozumie się ludność w wieku przedprodukcyjnym, tj. do 17 lat oraz ludność wieku poprodukcyjnym, tj. mężczyźni – 65 lat i więcej, kobiety – 60 lat i więcej.

Sumy niektórych danych mogą być różne od wielkości podanych w rubrykach „ogółem” – wynika to z zaokrągleń dokonywanych przy uogólnianiu wyników badania.

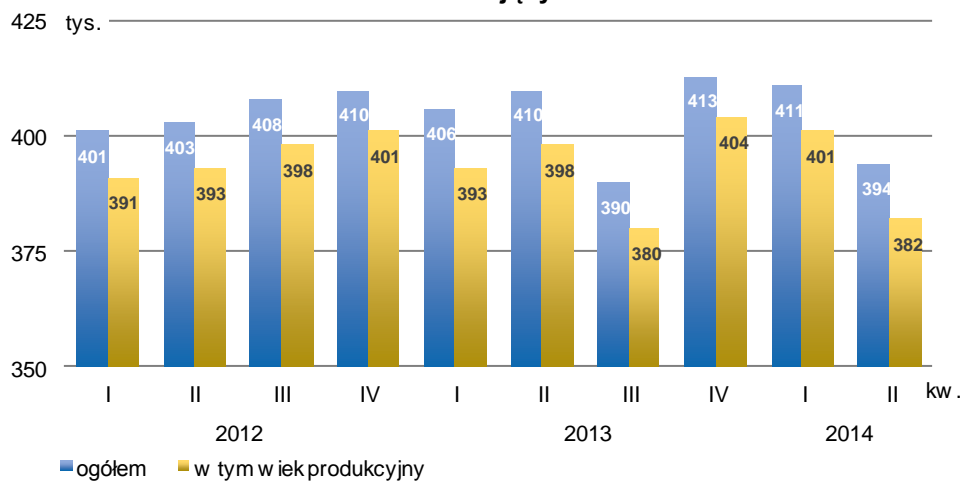
Z uwagi na **reprezentacyjną metodę badania** zaleca się ostrożność w posługiwaniu się danymi w tych przypadkach, gdy zastosowano bardziej szczegółowe podziały i występują liczby mniejsze niż 15 tys. W przypadku, gdy liczby po uogólnieniu wyników z próby wynoszą mniej niż 5 tys. zostały zastąpione znakiem (#). Oznacza to, że konkretna wartość nie może być pokazana ze względu na wysoki losowy błąd próby.



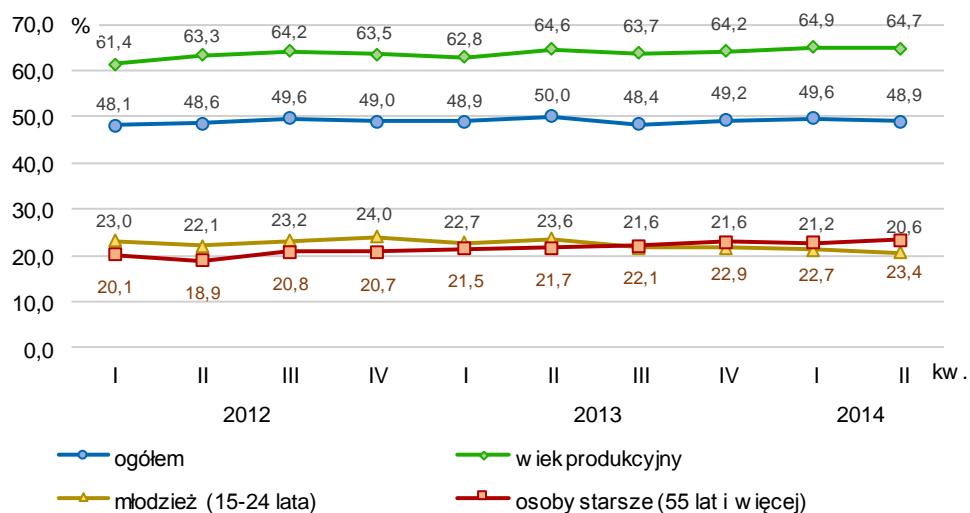
Współczynnik aktywności zawodowej



Pracujący

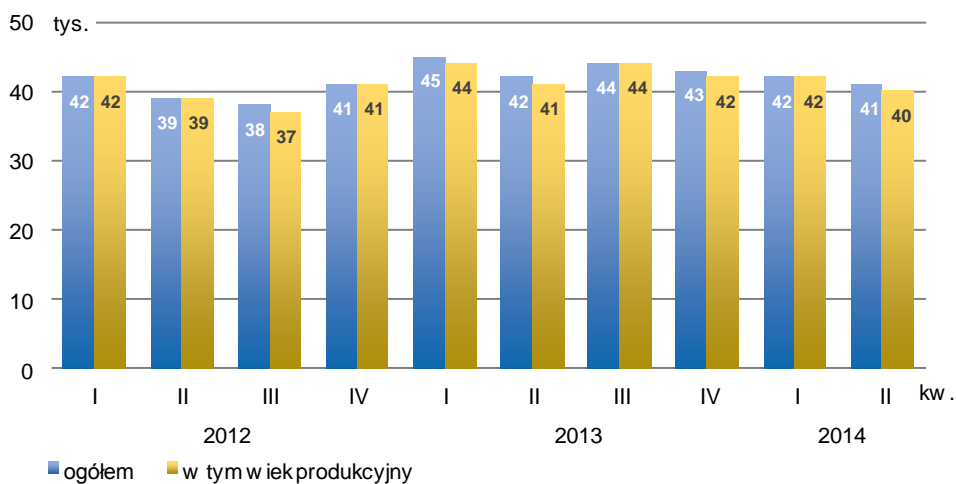


Wskaźnik zatrudnienia

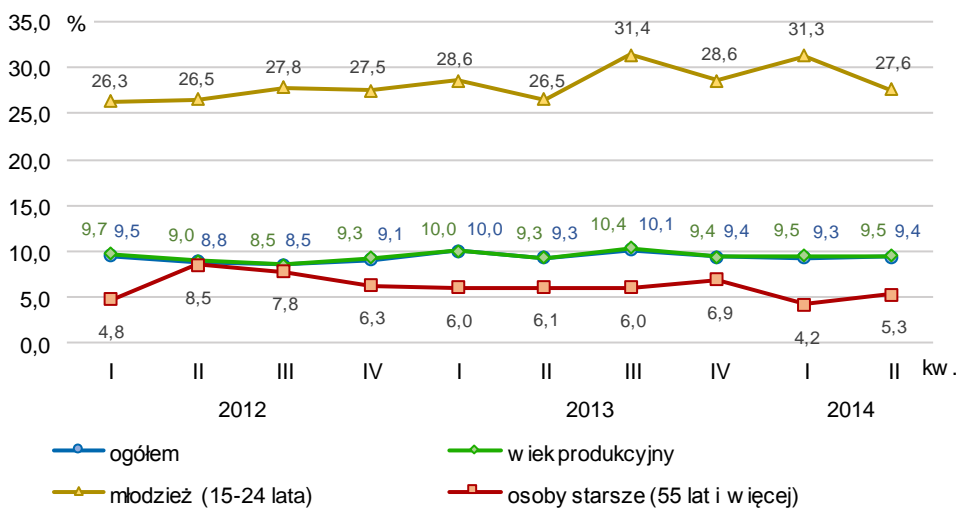




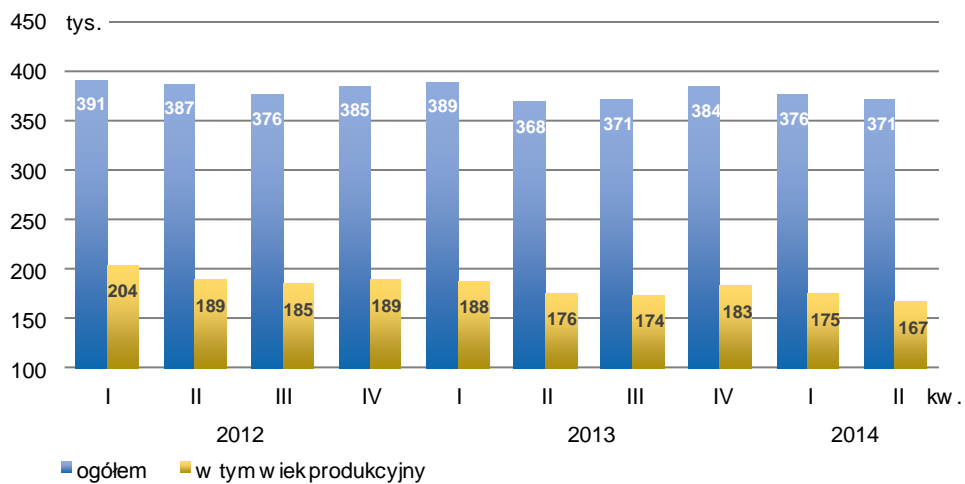
Bezrobotni



Stopa bezrobocia



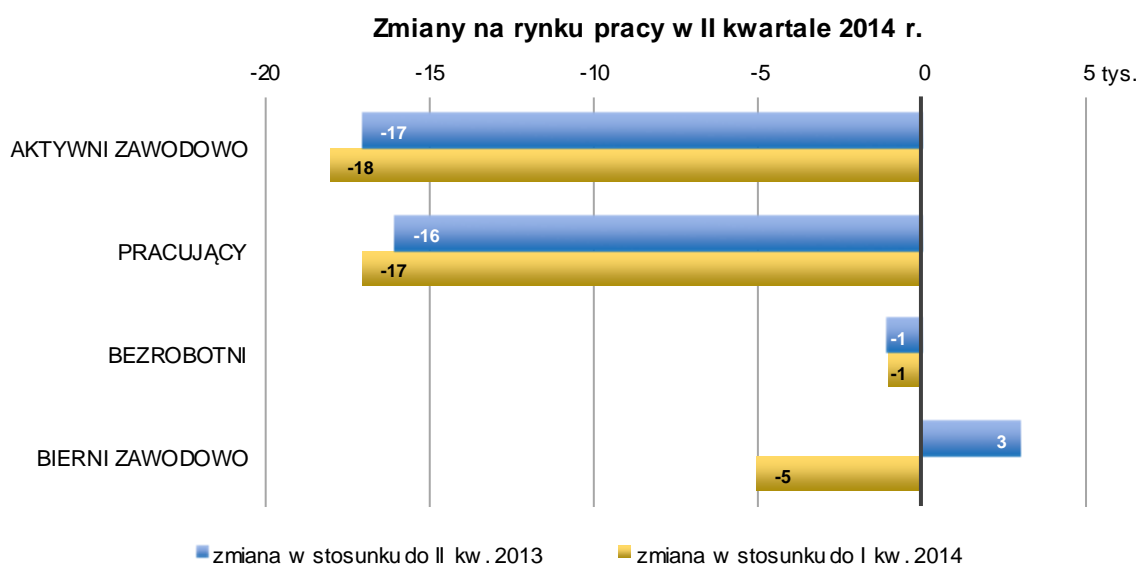
Bierni zawodowo





Aktywność ekonomiczna ludności w wieku 15 lat i więcej (wybrane dane)

Wyszczególnienie	II kwartał 2013	I kwartał 2014	II kwartał 2014
Aktywni zawodowo w tys.	452	453	435
pracujący w tys.	410	411	394
bezrobotni w tys.	42	42	41
Bierni zawodowo w tys.	368	376	371
Współczynnik aktywności zawodowej w %.....	55,1	54,6	54,0
Wskaźnik zatrudnienia w %.....	50,0	49,6	48,9
Stopa bezrobocia w %.....	9,3	9,3	9,4



1. Aktywność ekonomiczna ludności w wieku 15 lat i więcej w II kwartale 2014 r.

W II kwartale br., zbiorowość **aktywnych zawodowo** liczyła w województwie lubuskim 435 tys. osób i w ciągu roku zmniejszyła się o 3,8%. W grupie aktywnych zawodowo odnotowano w tym okresie spadek liczby pracujących (o 3,9%) i spadek liczby bezrobotnych (o 2,4%).

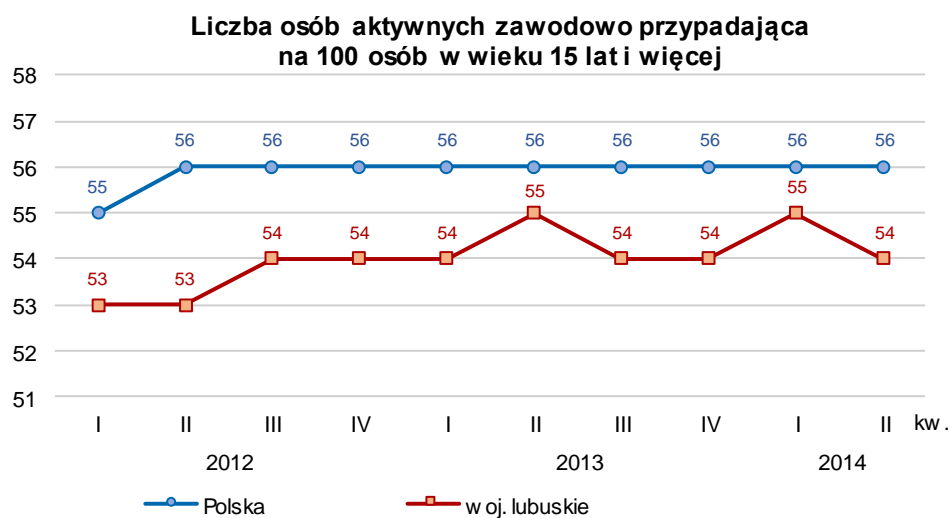
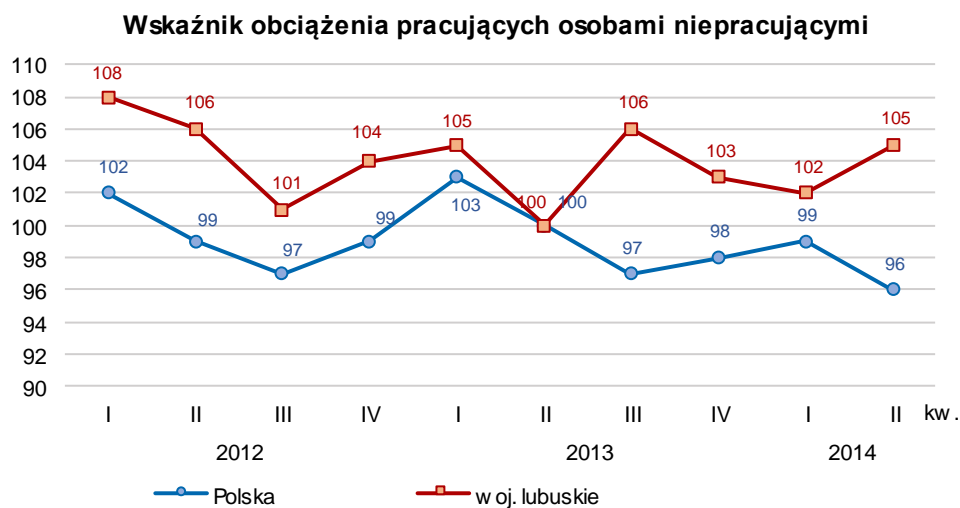
W porównaniu z poprzednim kwartałem, liczba aktywnych zawodowo zmniejszyła się o 4,0%. Wśród aktywnych zawodowo odnotowano spadek liczby pracujących o 4,1% i spadek liczby bezrobotnych o 2,4%.



Tabl. 1. Ludność aktywna i bierna zawodowo w wieku 15 lat i więcej w II kwartale 2014 r.

Wyszczególnienie	Aktywni zawodowo			Bierni zawodowo
	ogółem	pracujący	bezrobotni	
	w tys.			
Ogółem	435	394	41	371
mężczyźni	241	220	21	148
kobiety	194	174	20	223
Miasta	271	245	25	240
Wieś	164	149	16	131

Obciążenie pracujących osobami niepracującymi wyniosło 105 i zwiększyło się w porównaniu z analogicznym okresem poprzedniego roku (na 100 osób pracujących przypadało wówczas 100 osób niepracujących), a także w porównaniu z poprzednim kwartałem (na 100 osób pracujących przypadały 102 osoby niepracujące). W kraju wskaźnik ten był niższy i wyniósł 96 (rok wcześniej 100, a w poprzednim kwartale 99).





W II kwartale br., na 100 osób w wieku 15 lat i więcej w województwie lubuskim przypadały 54 osoby aktywne zawodowo, tj. mające pracę lub jej poszukujące oraz 46 osób biernych zawodowo.

Podobnie jak w poprzednich kwartałach wyraźnie wyższy współczynnik aktywności zawodowej wystąpił w populacji mężczyzn (62,0%) niż kobiet (46,5%).

Współczynnik aktywności zawodowej dla ludności zamieszkałej w miastach osiągnął poziom 53,0%, a dla mieszkańców wsi 55,6%. Na 100 osób aktywnych zawodowo w miastach i na wsi łącznie, przypadało 85 osób biernych zawodowo.

W II kwartale br., w województwie lubuskim, według danych BAEL, było 422 tys. osób aktywnych zawodowo w wieku produkcyjnym, co stanowiło 97,0% ogółu aktywnych zawodowo w wieku 15 lat i więcej. Współczynnik aktywności zawodowej tej grupy osób wyniósł 71,5% i zwiększył się w porównaniu z analogicznym okresem ub. roku o 0,1 p. proc., a w porównaniu z poprzednim kwartałem zmniejszył się o 0,2 p. proc.

W omawianym okresie, największą aktywność zawodową wykazywały osoby w wieku 35-44 lata oraz 25-34 lata. Współczynnik aktywności zawodowej dla tych grup wyniósł odpowiednio 87,1% i 81,5%. Najniższy poziom aktywności zawodowej notowano wśród osób w wieku 55 lat i więcej – 24,8%. W najmłodszej grupie wiekowej (15-24 lata), współczynnik aktywności zawodowej wyniósł 28,4%.

Tabl. 2. **Współczynnik aktywności zawodowej ludności w wieku 15 lat i więcej**

Wyszczególnienie	2013	2014			
	II kwartał	I kwartał	II kwartał		
	współczynnik aktywności zawodowej w %			przyrost(+)/spadek(-) w porównaniu z	
				II kwartałem 2013	I kwartałem 2014
Ogółem.....	55,1	54,6	54,0	-1,1	-0,6
mężczyźni.....	64,4	63,6	62,0	-2,4	-1,6
kobiety	46,9	46,4	46,5	-0,4	+0,1
Miasta.....	55,5	54,7	53,0	-2,5	-1,7
Wieś	54,1	54,5	55,6	+1,5	+1,1

1.1 Współczynnik aktywności zawodowej ludności w wieku 15 lat i więcej według poziomu wykształcenia i stanu cywilnego

W II kwartale br., wśród aktywnych zawodowo najwięcej było osób z wykształceniem zasadniczym zawodowym (130 tys., tj. 29,9% ogółu). Najmniej liczną grupę stanowiły osoby z wykształceniem gimnazjalnym, podstawowym, niepełnym podstawowym i bez wykształcenia szkolnego (31 tys., tj. 7,1% ogółu).

Podobnie, jak w poprzednich kwartałach, współczynnik aktywności zawodowej był najwyższy wśród osób z wykształceniem wyższym (80,0%). Wysokim poziomem aktywności zawodowej charakteryzowały się także osoby z wykształceniem policealnym i średnim zawodowym (63,9%) oraz zasadniczym zawodowym (59,4%). Najniższy współczynnik aktywności zawodowej odnotowano w grupie osób z wykształceniem gimnazjalnym, podstawowym, niepełnym podstawowym i bez wykształcenia szkolnego (17,2%).

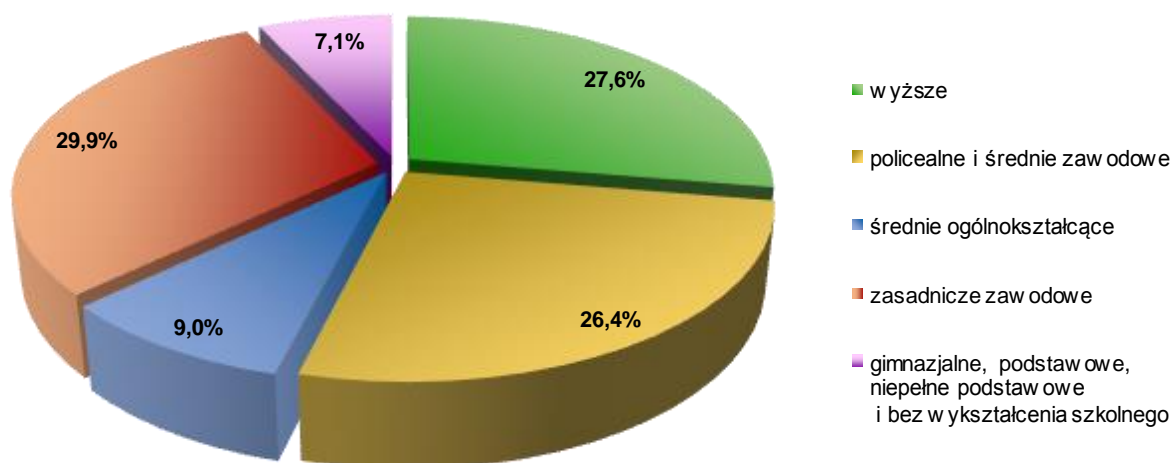


Tabl. 3. **Współczynnik aktywności zawodowej ludności w wieku 15 lat i więcej według poziomu wykształcenia w II kwartale 2014 r.**

Wyszczególnienie	Aktywni zawodowo w tys.	Współczynnik aktywności zawodowej w %
Ogółem	435	54,0
wyższe	120	80,0
policealne i średnie zawodowe ...	115	63,9
średnie ogólnokształcące.....	39	50,6
zasadnicze zawodowe	130	59,4
gimnazjalne, podstawowe, niepełne podstawowe i bez wykształcenia szkolnego	31	17,2

Analizując stan cywilny ludności w wieku 15 lat i więcej, najbardziej liczną grupę wśród aktywnych zawodowo stanowili żonaci mężczyźni i zamężne kobiety – 300 tys. osób łącznie, tj. 69,0% ogółu aktywnych zawodowo. W zbiorowości tej odnotowano także najwyższy współczynnik aktywności zawodowej (62,5%). Kawalerowie i panny – łącznie 104 tys. osób, stanowili 23,9% ogółu aktywnych zawodowo. Współczynnik aktywności zawodowej dla tej grupy wyniósł 50,2%. Podobnie, jak w poprzednich kwartałach, najniższy poziom współczynnika aktywności zawodowej odnotowano pośród wdowców i wdów (11,8%).

Struktura ludności w wieku 15 lat i więcej aktywnej zawodowo według poziomu wykształcenia w II kwartale 2014 r.

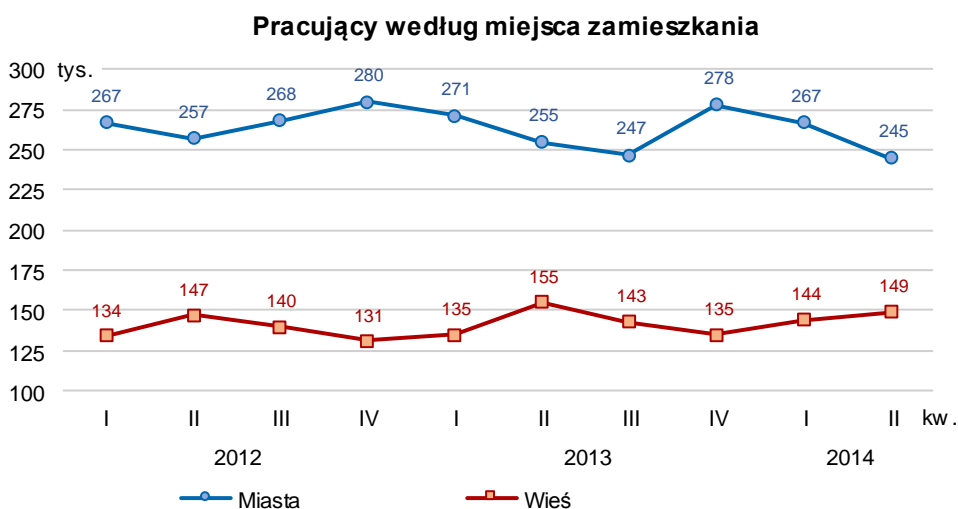
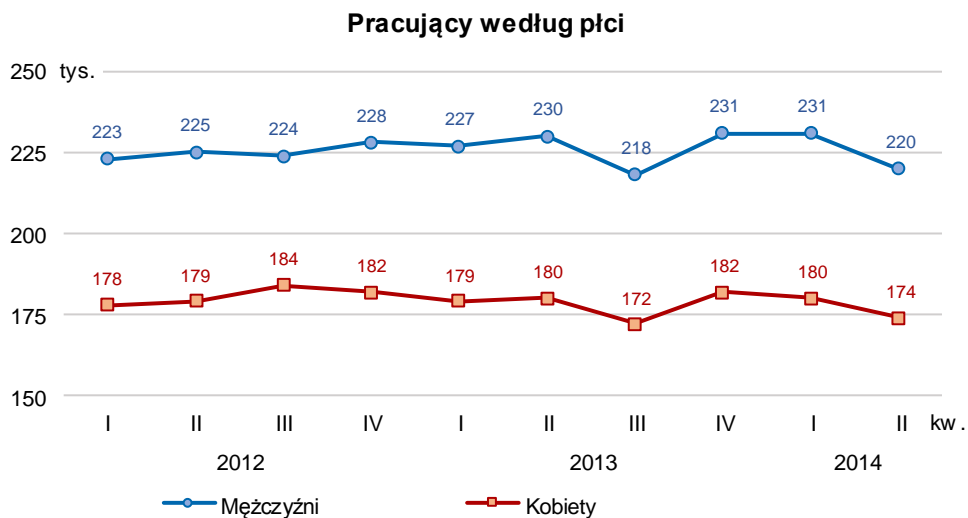


2. Pracujący

W II kwartale br., liczba pracujących wyniosła 394 tys. osób i zmniejszyła się w porównaniu z analogicznym okresem ub. roku o 3,9%, z tego spadek wśród mężczyzn i kobiet wyniósł odpowiednio 4,3% i 3,3%.



Spośród ogółu pracujących, 245 tys. stanowili mieszkańcy miast, a ich udział w ogólnej liczbie pracujących wyniósł 62,2% i nie zmienił się w porównaniu z II kwartałem ub. roku. Liczba osób pracujących mieszkających na wsi wyniosła 149 tys., tj. mniej o 3,9% w porównaniu z II kwartałem ub. roku).



W porównaniu z poprzednim kwartałem liczba pracujących ogółem zmniejszyła się o 4,1%. Spadek dotyczył zarówno liczby pracujących mężczyzn (o 4,8%), jak i liczby pracujących kobiet (o 3,3%). Zmniejszyła się liczba pracujących mieszkańców miast (o 8,2%), natomiast wśród mieszkańców wsi odnotowano wzrost pracujących (o 3,5%).

Wskaźnik zatrudnienia w II kwartale br., ukształtował się na poziomie 48,9% i był niższy niż w poprzednim kwartale i w analogicznym okresie ub. roku odpowiednio o 0,7 p. proc. i o 1,1 p. proc.

W porównaniu z analogicznym okresem ub. roku, wskaźnik zatrudnienia spadł wśród mężczyzn o 2,4 p. proc. i wśród kobiet o 0,3 p. proc. Pośród mieszkańców miast odnotowano spadek na poziomie 2,5 p. proc., natomiast wśród mieszkańców wsi wzrost o 1,1 p. proc.



W porównaniu z poprzednim kwartałem, wskaźnik zatrudnienia zmniejszył się wśród mężczyzn o 1,7 p. proc., a wśród kobiet wzrósł o 0,1 p. proc. Spadek odnotowano wśród mieszkańców miast (o 1,8 p. proc.), natomiast pośród mieszkańców wsi nastąpił wzrost wskaźnika zatrudnienia (o 1,2 p. proc.).

Wskaźnik zatrudnienia osób w wieku produkcyjnym wyniósł 64,7% i zwiększył się w porównaniu z ub. rokiem (o 0,1 p. proc.), a w porównaniu z poprzednim kwartałem zmniejszył się (o 0,2 p. proc.).

Tabl. 4. **Wskaźnik zatrudnienia ludności w wieku 15 lat i więcej**

Wyszczególnienie	2013	2014			
	II kwartał	II kwartał	II kwartał		
	wskaźnik zatrudnienia w %			przyrost(+)/spadek(-) w porównaniu z	
				II kwartałem 2013	I kwartałem 2014
Ogółem	50,0	49,6	48,9	-1,1	-0,7
mężczyźni	59,0	58,3	56,6	-2,4	-1,7
kobiety	42,0	41,6	41,7	-0,3	+0,1
Miasta	50,4	49,7	47,9	-2,5	-1,8
Wieś	49,4	49,3	50,5	+1,1	+1,2

Podobnie jak w poprzednich kwartałach, najwyższy wskaźnik zatrudnienia odnotowano w grupach wiekowych: 35-44 lata (80,7%) i 45-54 lata (73,3%), natomiast najniższy wśród osób w wieku 15-24 lata (20,6%) oraz 55 lat i więcej (23,4%).

2.1. Pracujący według statusu zatrudnienia

W II kw. br., w charakterze pracowników najemnych pracowało 320 tys. osób, tj. 81,2% % ogółu pracujących (z tego 69,1% w sektorze prywatnym). W porównaniu z analogicznym okresem ub. roku, liczba pracowników najemnych zmniejszyła się o 3,9%. Spadek dotyczył osób pracujących najemnie w sektorze prywatnym (o 4,3%) i w sektorze publicznym (o 2,0%).

Tabl. 5. **Pracujący według statusu zatrudnienia w II kwartale 2014 r.**

Wybrane kategorie statusu zatrudnienia	Pracownicy najemni			Pracujący na rachunek własny	
	ogółem	w sektorze		ogółem	w tym pracodawcy
		publicznym	prywatnym		
	w tys.				
Ogółem	320	100	221	66	14
praca stała	228	87	140	-	-
praca na czas określony	93	13	80	-	-
Mężczyźni.....	170	41	129	47	11
Kobiety.....	150	59	91	19	4
Miasta	206	69	136	38	9
Wieś	115	31	84	29	5



Tendencję spadkową odnotowano także wśród osób pracujących na własny rachunek - w skali roku ich liczba zmniejszyła się o 2,9%, w tym spadek zbiorowości pracodawców o 17,6%.

Wśród pracowników najemnych 53,1% stanowili mężczyźni (o 1,0 p. proc. mniej niż przed rokiem). Mężczyźni stanowili większość pracujących najemnie w sektorze prywatnym (58,4% w badanym okresie i 59,3% w ub. roku). Inaczej przedstawiała się sytuacja wśród pracowników najemnych w sektorze publicznym, w którym kobiety stanowiły 59,0% ogółu pracujących (57,8% przed rokiem).

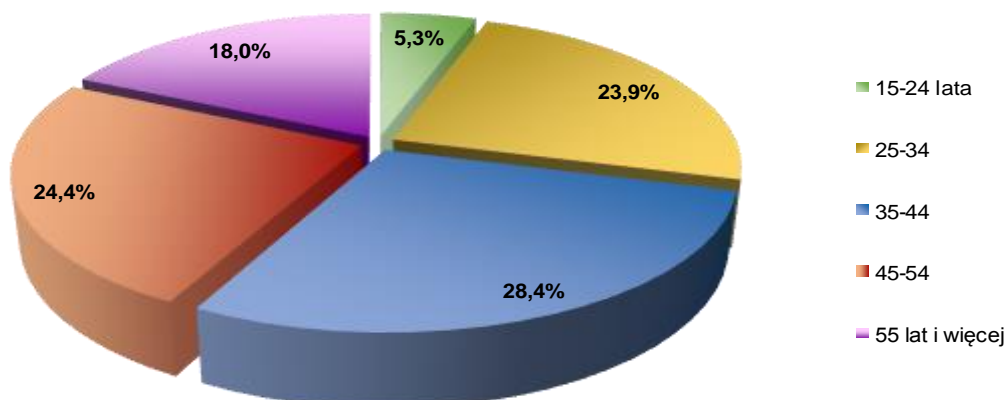
W II kwartale br., grupa pracowników najemnych, wykonujących pracę stałą liczyła 228 tys. osób i była mniejsza w porównaniu z sytuacją sprzed roku o 5 tys. osób, tj., o 2,1%. Pracę najemną na czas określony wykonywało 93 tys. osób, tj. o 7,0% mniej niż przed rokiem.

Ze względu na miejsce zamieszkania, większość osób pracujących najemnie mieszkała w miastach (64,4% ogółu pracujących).

2.2. Pracujący według wieku

Najliczniejszą kategorię pracujących stanowiły osoby w wieku 35-44 lata (28,4%). Wśród osób w wieku 45-54 lata pracujących było 24,4%, a w wieku 25-34 lata - 23,9%. Najmniej liczną grupą wiekową wśród pracujących były osoby najmłodsze (15-24 lata) i najstarsze (55 lat i więcej), które stanowiły odpowiednio: 5,3% i 18,0% ogółu pracujących.

Struktura pracujących według wieku w II kwartale 2014 r.

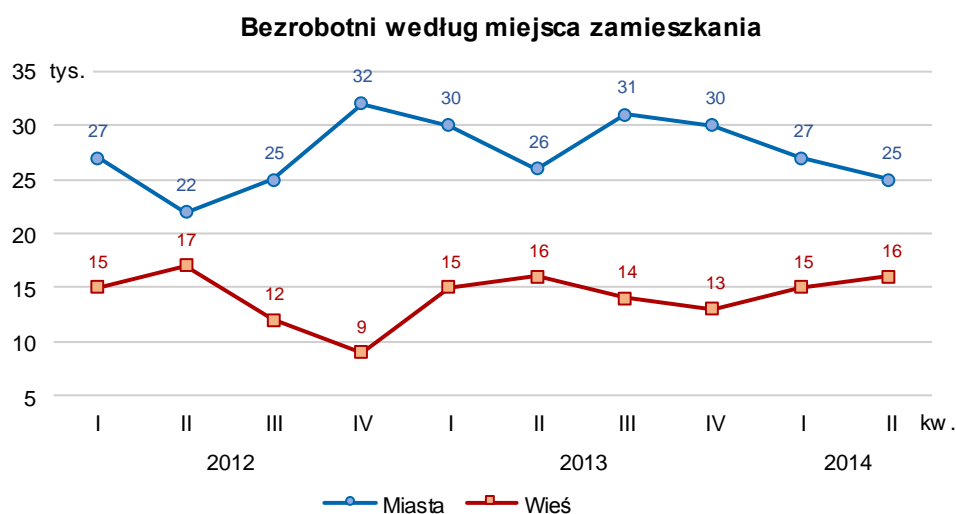
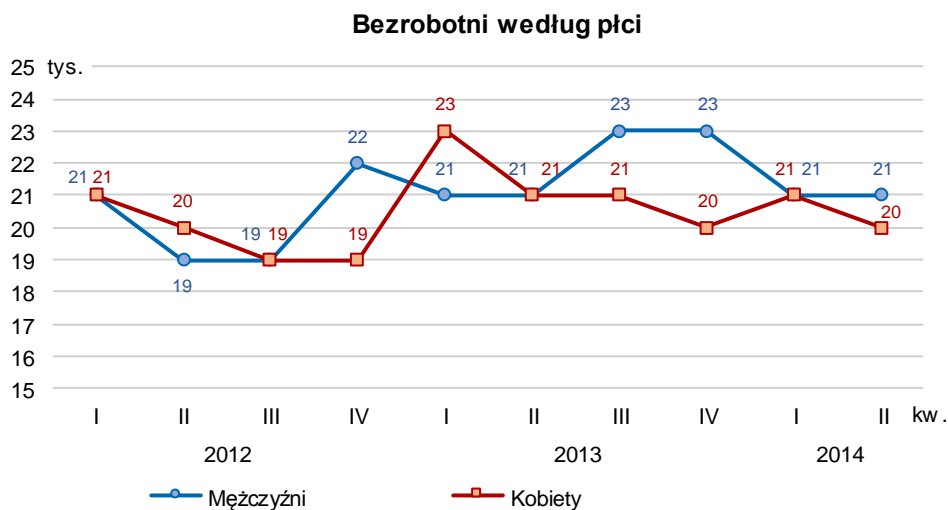


3. Bezrobotni

W II kwartale br., zbiorowość bezrobotnych w województwie lubuskim liczyła 41 tys. osób i zmniejszyła się w porównaniu z poprzednim rokiem (o 2,4%), jak i poprzednim kwartałem (także o 2,4%).



Liczba bezrobotnych mężczyzn utrzymała się na takim samym poziomie, jak przed rokiem i w porównaniu z poprzednim kwartałem i wyniosła 21 tys. osób. Odrotnie przedstawiała się liczba bezrobotnych kobiet – odnotowano jej spadek w ujęciu rocznym (o 4,8%) i porównaniu z poprzednim kwartałem (także o 4,8%).



W ciągu roku, zmniejszyła się liczba osób bezrobotnych wśród mieszkańców miast (o 3,8%), a na wsi pozostała na takim samym poziomie.

W porównaniu z poprzednim kwartałem, spadek bezrobocia wystąpił w miastach (o 7,4%), a na wsi odnotowano jego wzrost (o 6,7%).

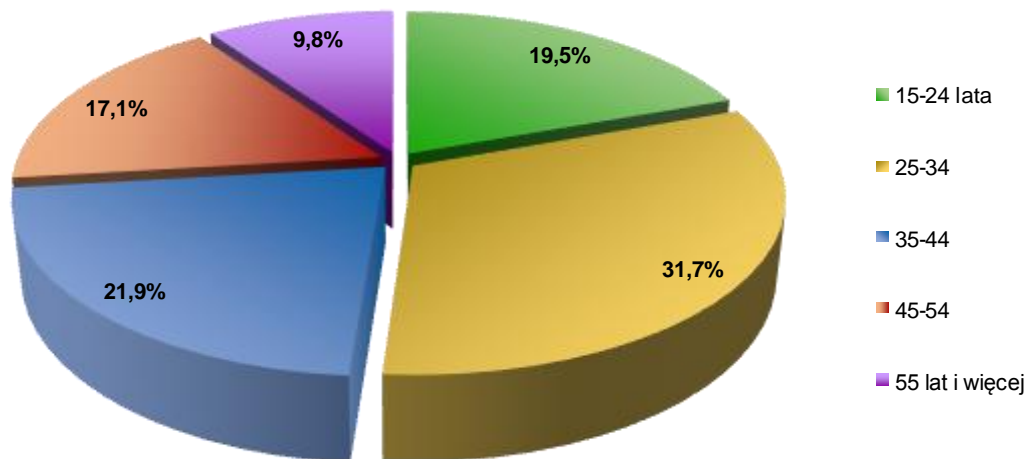
3.1 Bezrobotni według wieku

Najliczniejszą kategorię bezrobotnych stanowiły osoby w wieku 25-34 lata (31,7%). Wśród osób w wieku 35-44 lata bezrobotnych było 21,9%, wśród osób w wieku 15-24 lata bezrobotni stanowili



19,5%, a w wieku 45-54 lata 17,1%. Najmniej liczną grupą wiekową wśród bezrobotnych były osoby najstarsze (55 lat i więcej), które stanowiły 9,8% ogółu bezrobotnych (rok wcześniej 9,5%).

Struktura bezrobotnych według wieku w II kwartale 2014 r.

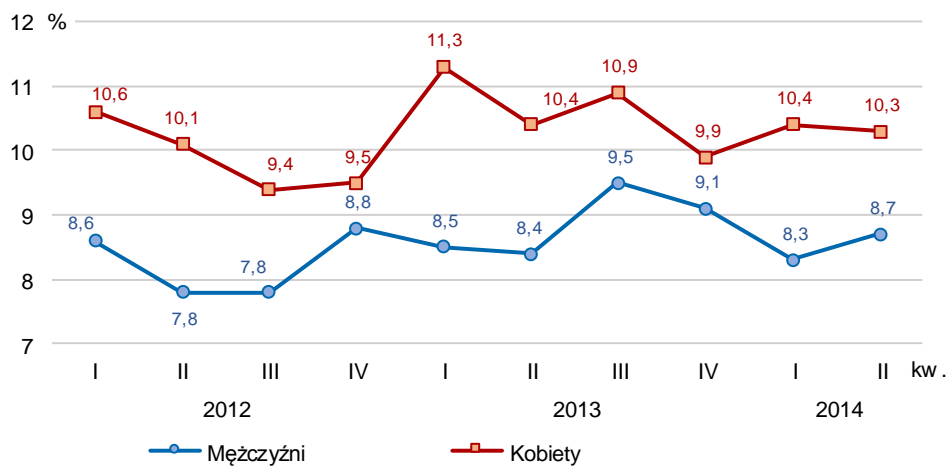


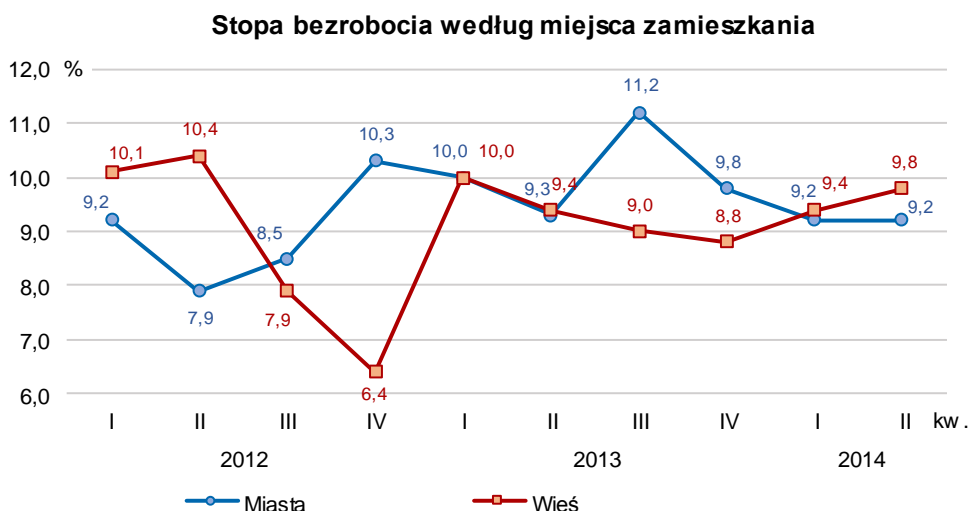
3.2 Stopa bezrobocia

W II kwartale br. stopa bezrobocia ogółem ukształtowała się na poziomie 9,4% (wobec 9,1% w kraju) i wzrosła w porównaniu z analogicznym okresem ub. roku (o 0,1 p. proc.), jak i w porównaniu z poprzednim kwartałem (również o 0,1 p. proc.).

W ciągu roku stopa bezrobocia wzrosła wśród mężczyzn (o 0,3 p. proc.), a wśród kobiet spadła (o 0,1 p. proc.). Jej spadek odnotowano wśród mieszkańców miast (o 0,1 p. proc.), natomiast wśród mieszkańców wsi nastąpił wzrost (o 0,4 p. proc.).

Stopa bezrobocia według płci





W porównaniu z I kwartałem br., stopa bezrobocia wzrosła wśród mężczyzn (o 0,4 p. proc.), natomiast wśród kobiet spadła (o 0,1 p. proc.). Rozpatrując miejsce zamieszkania, odnotowano wzrost stopy bezrobocia na wsi (o 0,4 p. proc.), a wśród mieszkańców miast nie odnotowano zmiany w porównaniu z poprzednim kwartałem.

Tabl. 6. **Stopa bezrobocia ludności w wieku 15 lat i więcej**

Wyszczególnienie	2013	2014			
	II kwartał	I kwartał	II kwartał		
	stopa bezrobocia w %			przyrost(+)/spadek(-) w porównaniu z	
				II kwartałem 2013	I kwartałem 2014
Ogółem	9,3	9,3	9,4	+0,1	+0,1
mężczyźni	8,4	8,3	8,7	+0,3	+0,4
kobiety	10,4	10,4	10,3	-0,1	-0,1
Miasta	9,3	9,2	9,2	-0,1	0,0
Wieś	9,4	9,4	9,8	+0,4	+0,4

3.3 Stopa bezrobocia według wieku i poziomu wykształcenia

W II kwartale br., najwyższą stopę bezrobocia odnotowano wśród osób najmłodszych tj. w wieku 15-24 lata (27,6%), a najniższą w grupie osób w wieku 45-54 lata (6,9%) i wśród osób najstarszych (55 lat i więcej) – 5,3%.

Najniższe bezrobocie dotyczyło osób z wykształceniem wyższym, dla których stopa bezrobocia wyniosła 4,2%. W tej grupie zanotowano spadek stopy bezrobocia w porównaniu z analogicznym okresem ub. roku i w porównaniu z poprzednim kwartałem odpowiednio o 0,3 p. proc. i o 0,7 p. proc.



Nadal najwyższy wskaźnik bezrobocia notuje się wśród osób o najniższym poziomie wykształcenia oraz bez przygotowania zawodowego. W II kwartale br., wśród osób z wykształceniem gimnazjalnym i niższym stopa bezrobocia wyniosła 16,1%, i zmniejszyła się w odniesieniu do analogicznego okresu ub. roku, jak i w porównaniu z poprzednim kwartałem (o 7,2 p. proc. w porównaniu z każdym z tych okresów).

Wśród osób z wykształceniem średnim ogólnokształcącym stopa bezrobocia ukształtowała się na poziomie 15,4% (wzrost w odniesieniu do analogicznego okresu ub. roku o 4,3 p. proc., jak i w porównaniu z poprzednim kwartałem o 3,5 p. proc.); wśród osób z wykształceniem zasadniczym zawodowym – 11,5% (wzrost w odniesieniu do analogicznego okresu ub. roku, jak i w porównaniu z poprzednim kwartałem odpowiednio o 0,5 p. proc. i o 2,1 p. proc.) i w grupie osób z wykształceniem policealnym i średnim zawodowym – 7,8% (spadek w porównaniu z analogicznym okresem ubiegłego roku o 0,6 p. proc. i w stosunku do poprzedniego kwartału o 1,4 p. proc.).

Tabl. 7. **Stopa bezrobocia według poziomu wykształcenia w II kwartale 2014 r.**

Wyszczególnienie	Bezrobotni w tys.	Stopa bezrobocia w %
Ogółem	41	9,4
wyższe	5	4,2
policealne i średnie zawodowe	9	7,8
średnie ogólnokształcące	6	15,4
zasadnicze zawodowe	15	11,5
gimnazjalne, podstawowe, niepełne podstawowe i bez wykształcenia szkolnego	5	16,1

4. Bierni zawodowo

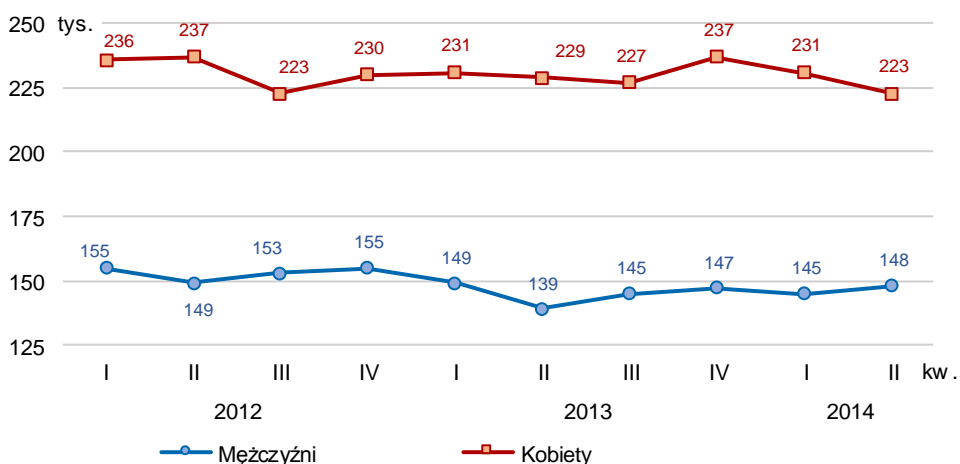
W II kwartale br., zbiorowość biernych zawodowo liczyła 371 tys. osób i stanowiła 46,1% ludności ogółem w wieku 15 lat i więcej (wzrost w ciągu roku o 0,8%, a w porównaniu z poprzednim kwartałem spadek o 1,3%).

Wśród biernych zawodowo 45,0% stanowiły osoby w wieku produkcyjnym. Liczba osób biernych zawodowo w wieku produkcyjnym zmniejszyła się w porównaniu z analogicznym okresem ub. roku o 5,1%, i w porównaniu z poprzednim kwartałem o 4,6%.

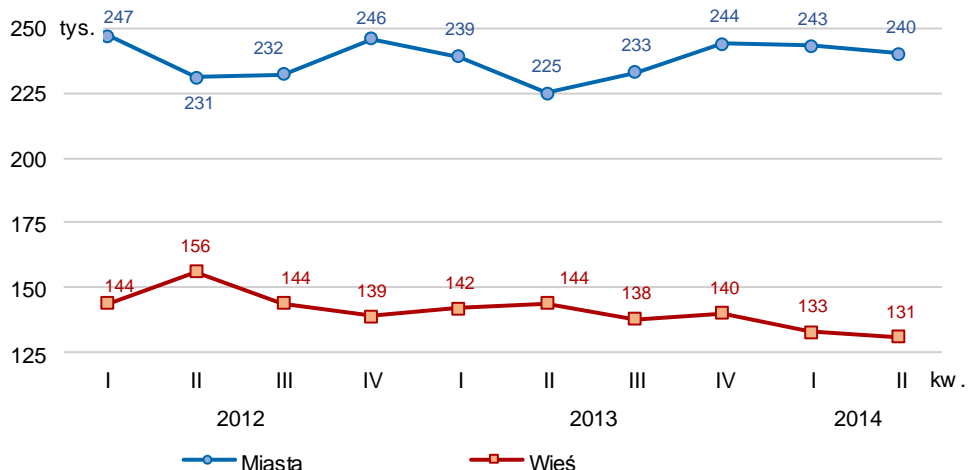
Większość ludności biernej zawodowo mieszkała w miastach (64,7%). Wśród osób biernych zawodowo przeważały kobiety – 223 tys. osób, tj. 60,1% ogółu biernych zawodowo.



Bierni zawodowo według płci



Bierni zawodowo według miejsca zamieszkania



Na 100 kobiet w wieku 15 lat i więcej przypadały 53 kobiety biernie zawodowo (w analogicznym okresie ub. roku także 53), na 100 mężczyzn w wieku 15 lat i więcej – 38 biernych zawodowo mężczyzn (w analogicznym okresie ub. roku 37).

Z ogółu biernych zawodowo 44,2% stanowiły osoby, które nie podejmowały pracy z powodu przebywania na emeryturze (w analogicznym okresie ub. roku 42,9%). Kolejnymi przyczynami bierności zawodowej były: choroba lub niepełnosprawność – 17,5% (wobec 18,5% w analogicznym okresie ub. roku; nauka i uzupełnianie kwalifikacji – 17,3% (wobec 16,8%); inne powody osobiste lub rodzinne – 6,7% (wobec 5,4%) oraz zniechęcenie bezskutecznością poszukiwania pracy – 5,4% (wobec 6,5%).



Tabl. 8. **Aktywność ekonomiczna ludności w wieku 15 lat i więcej według płci i miejsca zamieszkania**

Wyszczególnienie		Ogółem	Aktywni zawodowo			Bierni zawodowo	Współczynnik aktywności zawodowej	Wskaźnik zatrudnienia	Stopa bezrobocia
			razem	pracujący	bezrobotni				
w tysiącach							w %		
O G Ó Ł E M									
2013	II kwartał.....	820	452	410	42	368	55,1	50,0	9,3
	III kwartał.....	806	434	390	44	371	53,8	48,4	10,1
	IV kwartał	839	456	413	43	384	54,4	49,2	9,4
2014	I kwartał.....	829	453	411	42	376	54,6	49,6	9,3
	II kwartał.....	805	435	394	41	371	54,0	48,9	9,4
WEDŁUG PŁCI									
Mężczyźni									
2013	II kwartał.....	390	251	230	21	139	64,4	59,0	8,4
	III kwartał.....	385	241	218	23	145	62,6	56,6	9,5
	IV kwartał	401	254	231	23	147	63,3	57,6	9,1
2014	I kwartał.....	396	252	231	21	145	63,6	58,3	8,3
	II kwartał.....	389	241	220	21	148	62,0	56,6	8,7
Kobiety									
2013	II kwartał.....	429	201	180	21	229	46,9	42,0	10,4
	III kwartał.....	420	193	172	21	227	46,0	41,0	10,9
	IV kwartał	439	202	182	20	237	46,0	41,5	9,9
2014	I kwartał.....	433	201	180	21	231	46,4	41,6	10,4
	II kwartał.....	417	194	174	20	223	46,5	41,7	10,3
WEDŁUG MIEJSCA ZAMIESZKANIA									
Miasta									
2013	II kwartał.....	506	281	255	26	225	55,5	50,4	9,3
	III kwartał.....	511	278	247	31	233	54,4	48,3	11,2
	IV kwartał	552	307	278	30	244	55,6	50,4	9,8
2014	I kwartał.....	537	294	267	27	243	54,7	49,7	9,2
	II kwartał.....	511	271	245	25	240	53,0	47,9	9,2
Wieś									
2013	II kwartał.....	314	170	155	16	144	54,1	49,4	9,4
	III kwartał.....	295	156	143	14	138	52,9	48,5	9,0
	IV kwartał	288	148	135	13	140	51,4	46,9	8,8
2014	I kwartał.....	292	159	144	15	133	54,5	49,3	9,4
	II kwartał.....	295	164	149	16	131	55,6	50,5	9,8



Tabl. 9. Aktywność ekonomiczna ludności w wieku 15 lat i więcej według wieku

Wyszczególnienie		Ogółem	Aktywni zawodowo			Bierni zawodowo	Współczynnik aktywności zawodowej	Wskaźnik zatrudnienia	Stopa bezrobocia
			razem	pracujący	bezrobotni				
w tysiącach							w %		
O G Ó Ł E M									
2013	II kwartał.....	820	452	410	42	368	55,1	50,0	9,3
	III kwartał.....	806	434	390	44	371	53,8	48,4	10,1
	IV kwartał	839	456	413	43	384	54,4	49,2	9,4
2014	I kwartał.....	829	453	411	42	376	54,6	49,6	9,3
	II kwartał.....	805	435	394	41	371	54,0	48,9	9,4
w tym W WIEKU PRODUKCYJNYM									
2013	II kwartał.....	616	440	398	41	176	71,4	64,6	9,3
	III kwartał.....	597	424	380	44	174	71,0	63,7	10,4
	IV kwartał	629	446	404	42	183	70,9	64,2	9,4
2014	I kwartał.....	618	443	401	42	175	71,7	64,9	9,5
	II kwartał.....	590	422	382	40	167	71,5	64,7	9,5
Z OGÓŁEM W WIEKU:									
15-64 lata									
2013	II kwartał.....	683	445	403	41	238	65,2	59,0	9,2
	III kwartał.....	665	427	383	44	238	64,2	57,6	10,3
	IV kwartał	699	450	408	43	249	64,4	58,4	9,6
2014	I kwartał.....	687	448	406	42	239	65,2	59,1	9,4
	II kwartał.....	658	428	387	40	230	65,0	58,8	9,3
15-24									
2013	II kwartał.....	106	34	25	9	72	32,1	23,6	26,5
	III kwartał.....	111	35	24	11	76	31,5	21,6	31,4
	IV kwartał	116	35	25	10	82	30,2	21,6	28,6
2014	I kwartał.....	104	32	22	10	72	30,8	21,2	31,3
	II kwartał.....	102	29	21	8	73	28,4	20,6	27,6
25-34									
2013	II kwartał.....	152	123	111	12	29	80,9	73,0	9,8
	III kwartał.....	142	116	103	13	26	81,7	72,5	11,2
	IV kwartał	158	133	120	13	25	84,2	75,9	9,8
2014	I kwartał.....	156	129	116	14	26	82,7	74,4	10,9
	II kwartał.....	130	106	94	13	24	81,5	72,3	12,3
35-44									
2013	II kwartał.....	138	119	109	10	19	86,2	79,0	8,4
	III kwartał.....	137	116	109	7	21	84,7	79,6	6,0
	IV kwartał	139	116	107	8	23	83,5	77,0	6,9
2014	I kwartał.....	141	120	110	10	21	85,1	78,0	8,3
	II kwartał.....	140	122	113	9	17	87,1	80,7	7,4
45-54									
2013	II kwartał.....	137	110	#	#	27	80,3	74,5	#
	III kwartał.....	130	100	#	#	30	76,9	70,0	#
	IV kwartał	129	99	93	7	29	76,7	72,1	7,1
2014	I kwartał.....	128	101	95	6	28	78,9	74,2	5,9
	II kwartał.....	131	102	96	7	28	77,9	73,3	6,9
55 lat i więcej									
2013	II kwartał.....	286	66	#	#	221	23,1	21,7	#
	III kwartał.....	285	67	#	#	218	23,5	22,1	#
	IV kwartał	297	72	68	5	225	24,2	22,9	6,9
2014	I kwartał.....	300	72	#	#	229	24,0	22,7	#
	II kwartał.....	303	75	#	#	228	24,8	23,4	#



Tabl. 10. **Aktywność ekonomiczna ludności w wieku 15 lat i więcej według poziomu wykształcenia**

Wyszczególnienie		Ogółem	Aktywni zawodowo			Bierni zawodowo	Współczynnik aktywności zawodowej	Wskaźnik zatrudnienia	Stopa bezrobocia
			razem	pracujący	bezrobotni				
w tysiącach							w %		
O G Ó Ł E M									
2013	II kwartał.....	820	452	410	42	368	55,1	50,0	9,3
	III kwartał.....	806	434	390	44	371	53,8	48,4	10,1
	IV kwartał	839	456	413	43	384	54,4	49,2	9,4
2014	I kwartał.....	829	453	411	42	376	54,6	49,6	9,3
	II kwartał.....	805	435	394	41	371	54,0	48,9	9,4
WYŻSZE									
2013	II kwartał.....	138	110	105	5	29	79,7	76,1	4,5
	III kwartał.....	134	106	100	6	28	79,1	74,6	5,7
	IV kwartał	142	115	110	5	27	81,0	77,5	4,3
2014	I kwartał.....	150	122	116	6	28	81,3	77,3	4,9
	II kwartał.....	150	120	115	5	30	80,0	76,7	4,2
POLICEALNE I ŚREDNIE ZAWODOWE									
2013	II kwartał.....	195	131	121	11	64	67,2	62,1	8,4
	III kwartał.....	190	122	110	12	68	64,2	57,9	9,8
	IV kwartał	203	134	123	11	69	66,0	60,6	8,2
2014	I kwartał.....	199	131	119	12	69	65,8	59,8	9,2
	II kwartał.....	180	115	106	9	65	63,9	58,9	7,8
ŚREDNIE OGÓLNOKSZTAŁCĄCE									
2013	II kwartał.....	79	45	40	5	35	57,0	50,6	11,1
	III kwartał.....	74	40	#	#	34	54,1	47,3	#
	IV kwartał	86	42	#	#	44	48,8	44,2	#
2014	I kwartał.....	87	42	37	5	45	48,3	42,5	11,9
	II kwartał.....	77	39	32	6	38	50,6	41,6	15,4
ZASADNICZE ZAWODOWE									
2013	II kwartał.....	223	136	121	15	87	61,0	54,3	11,0
	III kwartał.....	215	131	116	15	84	60,9	54,0	11,5
	IV kwartał	210	129	116	14	80	61,4	55,2	10,9
2014	I kwartał.....	211	128	116	12	83	60,7	55,0	9,4
	II kwartał.....	219	130	115	15	89	59,4	52,5	11,5
GIMNAZJALNE, PODSTAWOWE, NIEPEŁNE PODSTAWOWE I BEZ WYKSZTAŁCENIA SZKOLNEGO									
2013	II kwartał.....	184	30	23	7	154	16,3	12,5	23,3
	III kwartał.....	194	35	#	#	158	18,0	14,4	#
	IV kwartał	199	35	#	#	164	17,6	13,6	#
2014	I kwartał.....	181	30	23	7	151	16,6	12,7	23,3
	II kwartał.....	180	31	26	5	149	17,2	14,4	16,1



Tabl. 11. **Aktywność ekonomiczna ludności w wieku 15 lat i więcej według stanu cywilnego**

Wyszczególnienie		Ogółem	Aktywni zawodowo			Bierni zawodowo	Współczynnik aktywności zawodowej	Wskaźnik zatrudnienia	Stopa bezrobocia
			razem	pracujący	bezrobotni				
		w tysiącach						w %	
O G Ó Ł E M									
2013	II kwartał.....	820	452	410	42	368	55,1	50,0	9,3
	III kwartał.....	806	434	390	44	371	53,8	48,4	10,1
	IV kwartał	839	456	413	43	384	54,4	49,2	9,4
2014	I kwartał.....	829	453	411	42	376	54,6	49,6	9,3
	II kwartał.....	805	435	394	41	371	54,0	48,9	9,4
KAWALER/PANNA									
2013	II kwartał.....	226	120	99	21	106	53,1	43,8	17,5
	III kwartał.....	221	109	87	22	112	49,3	39,4	20,2
	IV kwartał	240	123	99	24	117	51,3	41,3	19,5
2014	I kwartał.....	225	115	94	22	109	51,1	41,8	19,1
	II kwartał.....	207	104	84	20	103	50,2	40,6	19,2
ŻONATY/ZAMEŻNA									
2013	II kwartał.....	471	300	283	17	171	63,7	60,1	5,7
	III kwartał.....	460	287	270	17	173	62,4	58,7	5,9
	IV kwartał	479	296	281	15	182	61,8	58,7	5,1
2014	I kwartał.....	487	307	289	18	180	63,0	59,3	5,9
	II kwartał.....	480	300	282	18	180	62,5	58,8	6,0
WDOWIEC/WDOWA									
2013	II kwartał.....	80	9	#	#	71	11,3	11,3	#
	III kwartał.....	80	11	#	#	69	13,8	12,5	#
	IV kwartał	80	10	#	#	70	12,5	12,5	#
2014	I kwartał.....	78	8	#	#	70	10,3	10,3	#
	II kwartał.....	76	9	#	#	67	11,8	11,8	#
ROZWIEDZIONY/ROZWIEDZIONA W SEPARACJI									
2013	II kwartał.....	43	22	#	#	21	51,2	44,2	#
	III kwartał.....	44	27	#	#	17	61,4	52,3	#
	IV kwartał	41	26	#	#	14	63,4	56,1	#
2014	I kwartał.....	39	22	#	#	17	56,4	51,3	#
	II kwartał.....	43	21	#	#	21	48,8	44,2	#



Tabl. 12. **Aktywność ekonomiczna ludności w wieku 15 lat i więcej według stopnia pokrewieństwa z głową gospodarstwa domowego**

Wyszczególnienie		Ogółem	Aktywni zawodowo			Bierni zawodowo	Współczynnik aktywności zawodowej	Wskaźnik zatrudnienia	Stopa bezrobocia
			razem	pracujący	bezrobotni				
w tysiącach						w %			
O G Ó Ł E M									
2013	II kwartał.....	820	452	410	42	368	55,1	50,0	9,3
	III kwartał.....	806	434	390	44	371	53,8	48,4	10,1
	IV kwartał	839	456	413	43	384	54,4	49,2	9,4
2014	I kwartał.....	829	453	411	42	376	54,6	49,6	9,3
	II kwartał.....	805	435	394	41	371	54,0	48,9	9,4
tym:									
GŁOWA GOSPODARSTWA DOMOWEGO									
2013	II kwartał.....	378	238	230	8	140	63,0	60,8	3,4
	III kwartał.....	371	230	219	11	141	62,0	59,0	4,8
	IV kwartał	377	235	228	7	141	62,3	60,5	3,0
2014	I kwartał.....	378	233	226	7	144	61,6	59,8	3,0
	II kwartał.....	370	224	218	6	146	60,5	58,9	2,7
WSPÓŁMAŁŻONEK/PARTNER									
2013	II kwartał.....	232	127	111	15	105	54,7	47,8	11,8
	III kwartał.....	228	122	109	12	106	53,5	47,8	9,8
	IV kwartał	233	125	112	13	108	53,6	48,1	10,4
2014	I kwartał.....	237	129	114	15	109	54,4	48,1	11,6
	II kwartał.....	235	127	113	14	108	54,0	48,1	11,0
SYN, CÓRKA, ZIĘĆ, SYNOWA									
2013	II kwartał.....	162	75	59	16	88	46,3	36,4	21,3
	III kwartał.....	168	76	56	20	93	45,2	33,3	26,3
	IV kwartał	177	82	63	19	95	46,3	35,6	23,2
2014	I kwartał.....	163	78	61	17	85	47,9	37,4	21,8
	II kwartał.....	158	73	55	18	85	46,2	34,8	24,7



Tabl. 13. **Pracujący według statusu zatrudnienia oraz płci i miejsca zamieszkania**

Wyszczególnienie		Ogółem	W tym w sektorze prywatnym		Z liczby ogółem				
			razem	w tym w rolnictwie indywidualnym	pracownicy najemni			pracujący na własny rachunek	
					razem	w sektorze		razem	w tym pracodawcy
						publicznym	prywatnym		
w tysiącach									
O G Ó Ł E M									
2013	II kwartał.....	410	307	27	333	102	231	68	17
	III kwartał.....	390	290	28	314	100	214	65	15
	IV kwartał	413	301	22	342	112	230	66	18
2014	I kwartał.....	411	302	22	341	109	231	65	16
	II kwartał.....	394	294	25	320	100	221	66	14
WEDŁUG PŁCI									
Mężczyźni									
2013	II kwartał.....	230	186	17	180	43	137	46	#
	III kwartał.....	218	178	19	166	40	126	48	#
	IV kwartał	231	190	15	182	41	141	47	11
2014	I kwartał.....	231	189	14	185	42	143	45	10
	II kwartał.....	220	179	16	170	41	129	47	11
Kobiety									
2013	II kwartał.....	180	121	10	153	59	94	22	#
	III kwartał.....	172	112	9	148	60	88	17	#
	IV kwartał	182	112	6	159	70	89	19	7
2014	I kwartał.....	180	112	8	156	68	88	20	6
	II kwartał.....	174	115	9	150	59	91	19	#
WEDŁUG MIEJSCA ZAMIESZKANIA									
Miasta									
2013	II kwartał.....	255	181	#	216	74	142	37	9
	III kwartał.....	247	177	#	212	71	142	33	9
	IV kwartał	278	196	#	241	82	159	36	10
2014	I kwartał.....	267	190	#	228	77	151	38	10
	II kwartał.....	245	176	#	206	69	136	38	9
Wieś									
2013	II kwartał.....	155	127	#	117	28	89	31	7
	III kwartał.....	143	114	#	102	29	72	33	6
	IV kwartał	135	105	#	101	30	71	30	8
2014	I kwartał.....	144	111	#	113	33	80	27	6
	II kwartał.....	149	118	#	115	31	84	29	5



Tabl. 14. **Bezrobotni według kategorii oraz płci i miejsca zamieszkania**

Wyszczególnienie		Ogółem	W tym bezrobotni, którzy stracili pracę
		w tysiącach	
O G Ó Ł E M			
2013	II kwartał	42	22
	III kwartał	44	23
	IV kwartał	43	19
2014	I kwartał	42	19
	II kwartał	41	18
WEDŁUG PŁCI			
Mężczyźni			
2013	II kwartał	21	11
	III kwartał	23	14
	IV kwartał	23	10
2014	I kwartał	21	10
	II kwartał	21	10
Kobiety			
2013	II kwartał	21	10
	III kwartał	21	9
	IV kwartał	20	8
2014	I kwartał	21	9
	II kwartał	20	8
WEDŁUG MIEJSCA ZAMIESZKANIA			
Miasta			
2013	II kwartał	26	14
	III kwartał	31	16
	IV kwartał	30	14
2014	I kwartał	27	11
	II kwartał	25	11
Wieś			
2013	II kwartał	16	8
	III kwartał	14	7
	IV kwartał	13	5
2014	I kwartał	15	8
	II kwartał	16	6



Tabl. 15. **Bezrobotni według okresu poszukiwania pracy oraz płci i miejsca zamieszkania**

Wyszczególnienie		Ogółem	W tym bezrobotni poszukujący pracy do 3 miesięcy
		w tysiącach	
O G Ó Ł E M			
2013	II kwartał	42	14
	III kwartał	44	17
	IV kwartał	43	15
2014	I kwartał	42	15
	II kwartał	41	14
WEDŁUG PŁCI			
Mężczyźni			
2013	II kwartał	21	7
	III kwartał	23	9
	IV kwartał	23	7
2014	I kwartał	21	9
	II kwartał	21	7
Kobiety			
2013	II kwartał	21	7
	III kwartał	21	7
	IV kwartał	20	8
2014	I kwartał	21	7
	II kwartał	20	6
WEDŁUG MIEJSCA ZAMIESZKANIA			
Miasta			
2013	II kwartał	26	9
	III kwartał	31	12
	IV kwartał	30	10
2014	I kwartał	27	10
	II kwartał	25	8
Wieś			
2013	II kwartał	16	5
	III kwartał	14	#
	IV kwartał	13	5
2014	I kwartał	15	6
	II kwartał	16	6



Tabl. 16. **Bierni zawodowo według przyczyn bierności oraz płci i miejsca zamieszkania**

Wyszczególnienie		Ogółem	W tym osoby nieposzukujące pracy					
			razem	w tym według przyczyn nieposzukiwania pracy				
				zniechęce- nie bez- skuteczno- ścią poszukiwa- nia pracy	nauka, uzupełnia- nie kwalifikacji	obowiązki rodzinne związane z pro- wadzeniem domu	emerytura	choroba, niepełno- sprawność
w tysiącach								
O G Ó Ł E M								
2013	II kwartał.....	368	365	24	62	20	158	68
	III kwartał.....	371	368	24	64	23	160	66
	IV kwartał	384	380	23	72	25	161	70
2014	I kwartał.....	376	373	22	65	22	162	72
	II kwartał.....	371	368	20	64	25	164	65
WEDŁUG PŁCI								
Mężczyźni								
2013	II kwartał.....	139	139	9	29	6	58	33
	III kwartał.....	145	143	10	29	5	61	34
	IV kwartał	147	146	11	33	5	60	33
2014	I kwartał.....	145	144	9	32	8	59	34
	II kwartał.....	148	147	7	32	7	62	36
Kobiety								
2013	II kwartał.....	229	227	15	33	15	100	36
	III kwartał.....	227	224	14	35	18	98	31
	IV kwartał	237	235	12	40	20	101	36
2014	I kwartał.....	231	230	13	33	14	104	38
	II kwartał.....	223	221	12	32	18	102	30
WEDŁUG MIEJSCA ZAMIESZKANIA								
Miasta								
2013	II kwartał.....	225	223	11	34	12	106	40
	III kwartał.....	233	231	9	39	13	111	40
	IV kwartał	244	242	9	47	14	110	42
2014	I kwartał.....	243	242	11	42	12	113	43
	II kwartał.....	240	238	10	39	14	118	39
Wieś								
2013	II kwartał.....	144	143	12	27	9	52	28
	III kwartał.....	138	137	15	25	10	49	26
	IV kwartał	140	138	13	25	11	52	27
2014	I kwartał.....	133	131	11	23	10	50	29
	II kwartał.....	131	130	10	25	11	46	27