



URZĄD STATYSTYCZNY W ZIELONEJ GÓRZE

Wyniki wstępne

Data opracowania: 22.V.2006

Internet: <http://www.stat.gov.pl/urzedz/zg>
Kontakt: Wydział Udostępniania Informacji

e-mail: E.Borzymowska@stat.gov.pl
tel. (068) 3223119, 3223128, 3223147

Kwiecień 2006**Nr 4**

**KOMUNIKAT
O SYTUACJI SPOŁECZNO-GOSPODARCZEJ
WOJEWÓDZTWA LUBUSKIEGO**

- ✓ W kwietniu br. przeciętne zatrudnienie w sektorze przedsiębiorstw ukształtowało się na poziomie zbliżonym do poprzedniego miesiąca i wyższym niż przed rokiem. Więcej zatrudnionych niż w poprzednim miesiącu i w analogicznym okresie ub. roku odnotowano w przemyśle, w tym w przetwórstwie przemysłowym oraz w budownictwie.
- ✓ W końcu kwietnia br. bezrobocie rejestrowane było niższe niż w poprzednim miesiącu i przed rokiem, zarówno wśród kobiet, jak i mężczyzn. Mniej niż w marcu br. zarejestrowano nowych bezrobotnych i jednocześnie wzrosła liczba bezrobotnych wyłączonych z ewidencji.
- ✓ W kwietniu br. przeciętne miesięczne wynagrodzenie w sektorze przedsiębiorstw było nieznacznie niższe niż przed miesiącem, natomiast wyższe niż przed rokiem. Wzrost płac w skali roku zanotowano w obu sektorach – prywatnym i publicznym.
- ✓ W kwietniu br. efekty budownictwa mieszkaniowego były wyższe niż w marcu br., natomiast niższe niż w analogicznym miesiącu ub. roku. Wśród mieszkań oddanych i realizowanych nadal dominuje budownictwo indywidualne.
- ✓ Na rynku rolnym w kwietniu br., w porównaniu do poprzedniego miesiąca, wzrosły ceny skupu pszenicy i żyta, oraz żywca wieprzowego i mleka, natomiast zmniejszyły się ceny skupu żywca wołowego i drobiowego. Na targowiskach więcej płacono za pszenicę i żyto, natomiast obniżyły się ceny prosiąt na chów.
- ✓ W kwietniu br. sprzedaż wyrobów i usług w przemyśle, w tym w przetwórstwie przemysłowym, była niższa niż w ub. miesiącu i w analogicznym okresie ub. roku.
- ✓ W kwietniu br. sprzedaż produkcji i usług w przedsiębiorstwach budowlanych, w tym produkcji budowlano-montażowej, obniżyła się w porównaniu do marca br., natomiast wzrosła w stosunku do analogicznego miesiąca ub. roku.
- ✓ W kwietniu br. sprzedaż detaliczna i hurtowa towarów w jednostkach handlowych i niehandlowych była wyższa niż w ub. miesiącu i w analogicznym okresie ub. roku.

UWAGI

Prezentowane w Komunikacie:

- dane o pracujących, zatrudnieniu, wynagrodzeniach - w ujęciu miesięcznym - dotyczą podmiotów gospodarczych, w których liczba pracujących przekracza 9 osób,
- dane o przychodach ze sprzedaży produkcji przemysłu i budownictwa, sprzedaży usług transportu, gospodarki magazynowej i łączności, sprzedaży detalicznej i hurtowej towarów - w ujęciu miesięcznym - dotyczą podmiotów gospodarczych, w których liczba pracujących przekracza 9 osób,
- dane o wynikach finansowych przedsiębiorstw - w ujęciu kwartalnym - dotyczą podmiotów gospodarczych prowadzących księgi rachunkowe (z wyjątkiem łowiectwa, leśnictwa, rybołówstwa i rybactwa, pośrednictwa finansowego oraz szkół wyższych), w których liczba pracujących przekracza 49 osób,
- dane o nakładach inwestycyjnych - w ujęciu kwartalnym - dotyczą podmiotów gospodarczych (bez względu na rodzaj działalności) prowadzących księgi rachunkowe, w których liczba pracujących przekracza 49 osób.

Dane w ujęciu wartościowym oraz wskaźniki struktury podano w cenach bieżących. Wskaźniki dynamiki zaprezentowano na podstawie wartości w cenach stałych (średnie ceny bieżące 2000 r.).

Pod pojęciem „Przemysł” ujęto sekcje: „Górnictwo”, „Przetwórstwo przemysłowe” oraz „Wytwarzanie i zaopatrywanie w energię elektryczną, gaz, wodę”.

LUDNOŚĆ

Liczba ludności w województwie lubuskim na koniec 2005 r. wyniosła 1009,2 tys. osób i w stosunku do 2004 r. minimalnie wzrosła.

W okresie styczeń-grudzień 2005 r. zarejestrowano 9,9 tys. urodzeń żywych, tj. o 0,6% więcej niż w analogicznym okresie 2004 r., natomiast współczynnik urodzeń pozostał na tym samym poziomie, tj. 9,8‰.

W 2005 r. odnotowano 9,1 tys. zgonów tj. o 0,2 tys. więcej niż w 2004 r. Ogólny współczynnik zgonów zwiększył się 0,3 pkt i ukształtował się na poziomie 9,1‰.

Współczynnik zgonów niemowląt liczony na 1000 urodzeń żywych wyniósł 6,2‰ wobec 8,3‰ w 2004 r.

W omawianym okresie współczynnik przyrostu naturalnego ukształtował się na poziomie 0,8‰ i był nieznacznie niższy niż w 2004 r., kiedy to wyniósł 0,9‰.

W 2005 r. zawarto 4,9 tys. małżeństw, a współczynnik małżeństw zwiększył się o 0,5 pkt w stosunku do 2004 r. i wyniósł 4,9 ‰.

Saldo migracji stałej wyniosło minus 0,6 tys. osób wobec minus 0,4 tys. w 2004 r. Saldo migracji zewnętrznej (zagranicznej) również pozostało ujemne i wyniosło minus 0,2 tys. osób.

RYNEK PRACY

ZATRUDNIENIE

W kwietniu br. przeciętne zatrudnienie w sektorze przedsiębiorstw wyniosło 103,6 tys. osób, tj. o 0,6% więcej niż w poprzednim miesiącu (*w kraju notowano wzrost o 0,4%*). W sektorze prywatnym, który koncentrował 89,1% ogółu, zatrudnienie zwiększyło się o 0,5%, a w sektorze publicznym o 1,3%.

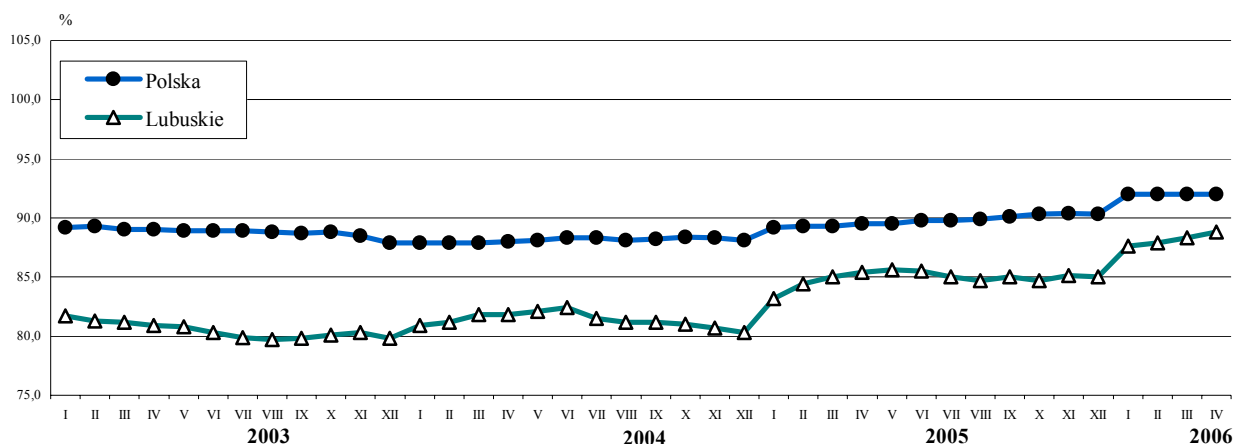
W przemyśle zatrudnienie wyniosło 61,2 tys. osób i było wyższe o 0,5% niż w marcu br., przy czym w przetwórstwie przemysłowym zanotowano wzrost o 0,5%, natomiast w wytwarzaniu i zaopatrywaniu w energię elektryczną, gaz, wodę spadek o 1,3%.

W stosunku do poprzedniego miesiąca br. liczba zatrudnionych zwiększyła się ponadto w sekcjach: rolnictwo, łowiectwo i leśnictwo o 4,5%, budownictwo o 3,2%, obsługa nieruchomości i firm o 1,2%, handel i naprawy o 0,2%. Spadek zatrudnienia o 1,0% zanotowano w sekcji transport, gospodarka magazynowa i łączność.

W porównaniu do kwietnia ub. roku przeciętne zatrudnienie w przedsiębiorstwach wzrosło o 4,0% (*w kraju wzrosło o 2,8%*), przy czym w sektorze prywatnym wzrost wyniósł 4,9%, natomiast w sektorze publicznym zatrudnienie było niższe o 2,2%. W przemyśle zatrudnienie w skali roku zwiększyło się o 4,3%, w tym w przetwórstwie przemysłowym w ciągu roku wzrosło w 13 działach (spośród 20). Tendencje wzrostowe zanotowano m.in. w produkcji: wyrobów z metali o 17,3%, maszyn i aparatury elektrycznej o 13,6%, maszyn i urządzeń o 12,3%, drewna i wyrobów z drewna oraz ze słomy i wikliny o 5,6%, mebli; pozostałej działalności produkcyjnej o 4,3%, artykułów spożywczych i napojów o 2,8%. Zmniejszenie zatrudnienia wystąpiło m.in. w produkcji odzieży i wyrobów futrzarskich o 8,7%, w produkcji wyrobów gumowych i z tworzyw sztucznych o 6,3%.

Powyżej poziomu notowanego w kwietniu ub. roku kształtowało się zatrudnienie w sekcjach: obsługa nieruchomości i firm o 11,8%, transport, gospodarka magazynowa i łączność o 11,2%, budownictwo o 6,7%. Spadek zatrudnienia o 1,3% zanotowano w handlu i naprawach.

DYNAMIKA PRZECIĘTNEGO ZATRUDNIENIA W SEKTORZE PRZEDSIĘBIORSTW
(przeciętne miesięczne 2000 = 100)



W okresie styczeń-kwiecień br. przeciętne zatrudnienie w sektorze przedsiębiorstw wyniosło 103,0 tys. osób i było o 4,2% wyższe niż w tym samym okresie ub. roku. *W kraju w ciągu roku zatrudnienie wzrosło o 2,6%.*

Wzrost zatrudnienia w omawianym okresie obserwowano m.in. w transporcie, gospodarce magazynowej i łączności o 12,9%, w obsłudze nieruchomości i firm o 11,1%, w budownictwie o 5,2%, przetwórstwie przemysłowym o 5,0%. Spadek o 0,4% zanotowały przedsiębiorstwa działające w sekcji handel i naprawy.

BEZROBOCIE

W końcu kwietnia br. w urzędach pracy województwa zarejestrowanych było 87590 bezrobotnych, tj. o 4403 osoby (o 4,8%) mniej w porównaniu do marca br. oraz o 9819 osób (o 10,1%) mniej niż przed rokiem. Od początku br. rejestrowane bezrobocie zmniejszyło się o 1,8%.

Stopa bezrobocia wyniosła 22,9%, wobec 23,8% przed miesiącem i 25,0% przed rokiem. *W kraju wskaźnik bezrobocia w kwietniu br. ukształtował się na poziomie 17,2%, a przed rokiem 18,7%.*

W omawianym miesiącu bez pracy pozostawało 45955 kobiet (52,5% ogółu bezrobotnych), przy czym ich liczba w porównaniu do marca br. zmniejszyła się o 3,8%, a w skali roku zanotowano spadek o 7,6%. Bezrobocie wśród mężczyzn zmniejszyło się w porównaniu do ubiegłego miesiąca o 5,9%, a w stosunku do analogicznego okresu ub. roku o 12,6%.

Mieszkańcy miast stanowili 58,0% ogółu bezrobotnych (przed rokiem 58,9%). Na terenach wiejskich w końcu kwietnia br. ewidencją objęto 36772 bezrobotnych, tj. o 4,9% mniej niż w ubiegłym miesiącu oraz o 8,0% mniej niż rok temu.

Prawa do zasiłku nie posiadały 73473 osoby, tj. 83,9% populacji, w porównaniu do marca br. i kwietnia ub. roku wielkość ta pozostała na zbliżonym poziomie. Na wsi zasiłku nie otrzymywało 84,3% zarejestrowanych bezrobotnych, wobec 84,2% przed miesiącem i 83,6% przed rokiem.

Wśród bezrobotnych 70707 osób pracowało poprzednio zawodowo (80,7%), w tym zwolnieni z przyczyn dotyczących zakładu pracy stanowili 2,7% populacji.

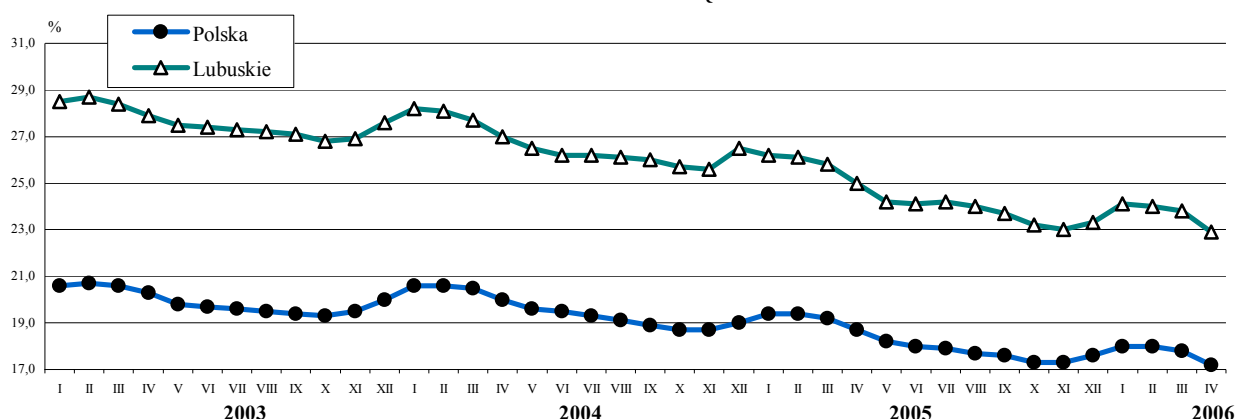
W grupach będących w szczególnej sytuacji na rynku pracy było: 17247 osób do 25 roku życia (4,1% mniej niż w kwietniu ub. roku), 55564 osoby długotrwale bezrobotne (13,8% mniej), 15571 powyżej 50 roku życia (5,6% mniej), 24172 bez kwalifikacji zawodowych (75,8% więcej).

W kwietniu br. w urzędach pracy zarejestrowało się 7505 nowych bezrobotnych, tj. o 18,4% mniej niż w poprzednim miesiącu oraz o 6,0% więcej niż przed rokiem. Osoby poprzednio pracujące zawodowo stanowiły 74,3% tej grupy, mieszkańcy miast 62,5%, kobiety 47,4%, osoby rejestrujące się po raz pierwszy 12,2%. Prawa do zasiłku nie posiadało 5686 nowo zarejestrowanych bezrobotnych.

W omawianym miesiącu wyrejestrowano 11908 osób, tj. o 12,1% więcej w porównaniu do ubiegłego miesiąca, przy czym pracę w różnych formach podjęło 5940 osób, natomiast 2342 osoby wskutek niepotwierdzenia gotowości do pracy utraciły status bezrobotnego.

W kwietniu br. 489 bezrobotnych rozpoczęło szkolenia, 538 osób rozpoczęło staż, do prac interwencyjnych i publicznych skierowano łącznie 799 osób, prace społecznie użyteczne rozpoczęło 1179 osób.

STOPA BEZROBOCIA REJESTROWANEGO^a Stan w końcu miesiąca



^a Dla lat 2001-2003 dane zostały zweryfikowane w stosunku do wcześniej publikowanych po uwzględnieniu zmiany w liczbie pracujących w rolnictwie indywidualnym, dokonanej na podstawie wyników Narodowego Spisu Powszechnego Ludności i Mieszkań 2002 oraz Powszechnego Spisu Rolnego 2002

W kwietniu br. pracodawcy zgłosili do urzędów pracy 4731 ofert zatrudnienia, wobec 4823 w marcu br. i 3748 przed rokiem. Dla osób odbywających staże było 531 ofert, 256 dla przygotowania zawodowego, a 1000 ofert dotyczyło wykonywania prac społecznie użytecznych. W końcu miesiąca na 1 wolne miejsce pracy przypadało 103 bezrobotnych (wobec 143 przed miesiącem i 307 przed rokiem).

Wydatki z Funduszu Pracy w okresie czterech miesięcy tego roku wyniosły 57,0 mln zł (w kwietniu br. 15,5 mln zł). Na zasiłki dla bezrobotnych przeznaczono 68,7% ogółu środków, na programy promocji zatrudnienia 26,1%.

WYNAGRODZENIA

W kwietniu br. przeciętne miesięczne wynagrodzenie brutto w sektorze przedsiębiorstw wyniosło 2118,76 zł (82,4% średniej krajowej) i było o 1,0% niższe niż przed miesiącem. W sektorze publicznym średnia płaca wyniosła 2627,05 zł, a w prywatnym 2056,41 zł, tj. mniej niż w marcu br. odpowiednio o 1,2% i 1,0%. *Przeciętne miesięczne wynagrodzenie w kraju wyniosło 2570,05 zł, tj. o 1,7 % mniej niż w marcu br.*

W większości sekcji odnotowano spadek płac w porównaniu z marcem br., m.in. w hotelach i restauracjach o 12,8%, w obsłudze nieruchomości i firm o 5,1%, w budownictwie o 3,7%, w przemyśle o 1,6%, w tym w przetwórstwie przemysłowym o 1,9%. Wzrost wynagrodzeń wykazano w handlu i naprawach o 1,2% oraz w transporcie, gospodarce magazynowej i łączności o 0,7%.

W przetwórstwie przemysłowym, skupiającym 95,9% zatrudnionych w przemyśle, wynagrodzenia niższe niż przed miesiącem odnotowano m. in. w produkcji: drewna i wyrobów z drewna oraz ze słomy i wikliny o 11,2%, wyrobów chemicznych o 9,2%, pojazdów samochodowych, przyczep i naczep o 8,7%, mebli; pozostałej działalności produkcyjnej o 5,9%, wyrobów gumowych i z tworzyw sztucznych o 5,2%, skór wyprawionych i wyrobów z nich o 3,4%. Wynagrodzenia wyższe niż przed miesiącem wypłacono w produkcji: wyrobów z pozostałych surowców niemetalicznych o 17,3%, maszyn i urządzeń o 6,7% i masy włóknistej oraz papieru o 4,1%.

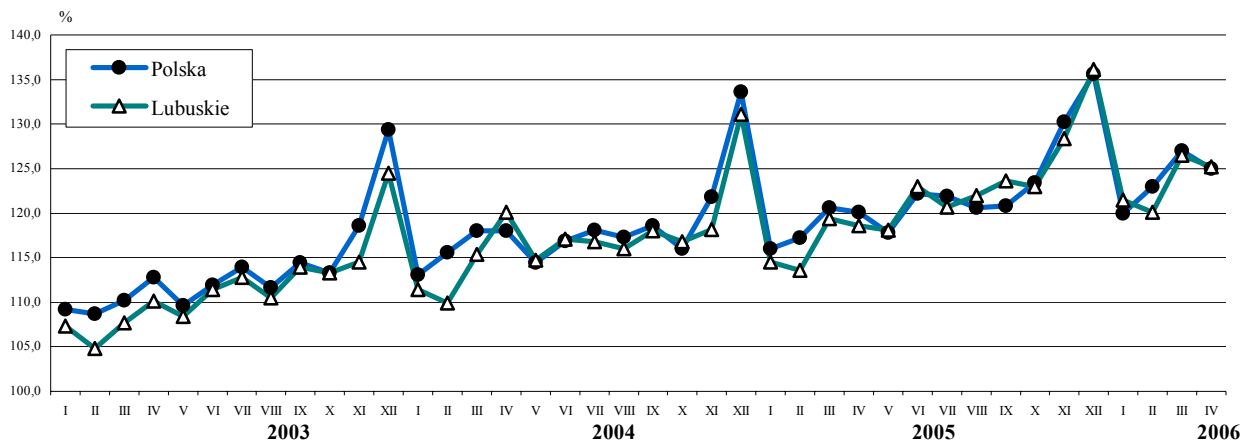
W porównaniu do kwietnia ub. roku przeciętne miesięczne wynagrodzenie w sektorze przedsiębiorstw ukształtowało się na poziomie wyższym o 5,6% (w kraju wzrosło o 4,0%), przy czym wzrost płac obserwowano zarówno w sektorze prywatnym (o 4,5%), jak i publicznym (o 13,6%).

W skali roku wzrost płac odnotowano we wszystkich sekcjach z wyjątkiem budownictwa, gdzie spadek wynagrodzeń wyniósł 2,2%. Wzrost płac w poszczególnych sekcjach wyniósł: obsługa nieruchomości i firm - 10,3%, transport, gospodarka magazynowa i łączność - 4,8%, handel i naprawy - 4,7%, przemysł - 3,9% oraz hotele i restauracje - 3,0%. W przetwórstwie przemysłowym wzrost wynagrodzeń wyniósł 2,6% i spośród jego działów największy przyrost płac wystąpił w produkcji: wyrobów z pozostałych surowców niemetalicznych o 9,2%, skór wyprawionych i wyrobów z nich o 8,6%, maszyn i urządzeń o 6,9%, wyrobów gumowych i z tworzyw sztucznych o 6,2%, we włókiennictwie o 4,6% oraz w produkcji mebli; pozostałej działalności produkcyjnej o 4,1%. Spadek płac odnotowano m.in. w produkcji artykułów spożywczych i napojów (o 4,8%).

W okresie styczeń-kwiecień br. przeciętne miesięczne wynagrodzenie w sektorze przedsiębiorstw ukształtowało się na poziomie 2087,82 zł, tj. o 5,9% wyższym niż przed rokiem (w kraju wzrosło o 4,5%). Średnie płace w sektorze publicznym wyniosły 2569,67 zł, w prywatnym 2029,09 zł i wzrosły w skali roku odpowiednio o 8,3% i 5,7%.

W porównaniu z analogicznym okresem ub. roku we wszystkich sekcjach sektora przedsiębiorstw wynagrodzenia wzrosły, m. in. w budownictwie o 9,2% oraz w obsłudze nieruchomości i firm o 7,6%. W przemyśle płace wzrosły o 5,5%, w tym w przetwórstwie przemysłowym o 5,6%, a wyższe w porównaniu z analogicznym okresem ub. roku wynagrodzenia obserwowano w 18 działach (spośród 20).

DYNAMIKA PRZECIĘTNEGO MIESIĘCZNEGO WYNAGRODZENIA BRUTTO W SEKTORZE PRZEDSIĘBIORSTW (przeciętne miesięczne 2000 = 100)



MIESZKANIA

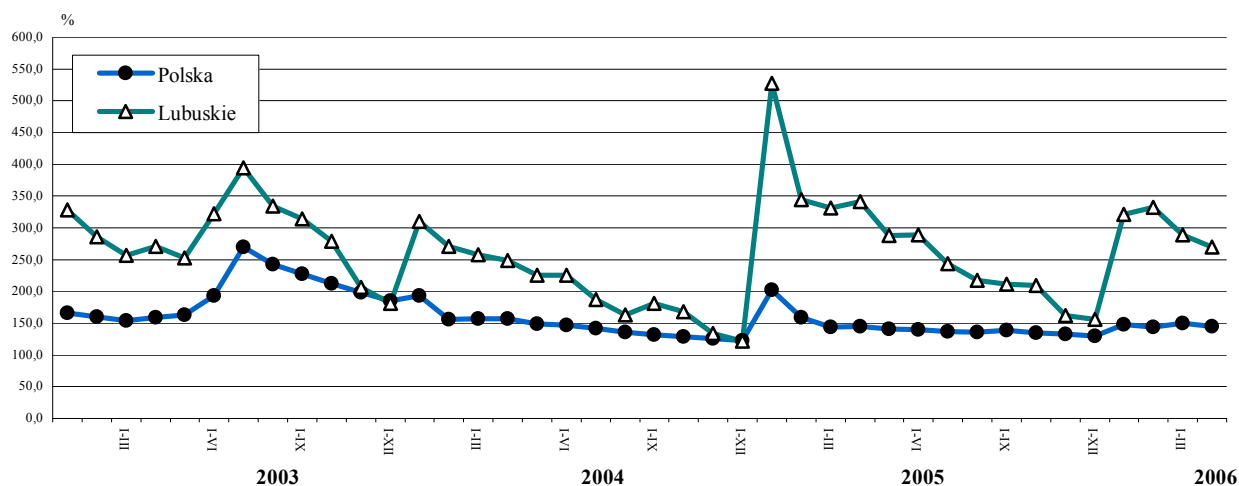
W kwietniu br. przekazano do użytkowania 216 mieszkań, z tego 175 w budownictwie indywidualnym, 40 przeznaczonych na sprzedaż lub wynajem i 1 mieszkanie komunalne. Uzyskane efekty były o 14,3% wyższe niż w poprzednim miesiącu, natomiast o 34,5% niższe od uzyskanych w kwietniu ub. roku (w kraju niższe odpowiednio o 28,4% i 22,8%).

W okresie czterech miesięcy br. wybudowano łącznie 953 mieszkania, a uzyskane efekty były niższe o 20,9% niż w tym samym okresie ub. roku (*w kraju niższe o 4,7%*). W omawianym okresie do użytkowania oddano 562 mieszkania w budownictwie indywidualnym, 298 w budownictwie przeznaczonym na sprzedaż lub wynajem, 52 w budownictwie społecznym czynszowym, 32 w spółdzielczości mieszkaniowej i 9 komunalnych.

Łączna powierzchnia użytkowa mieszkań oddanych do użytkowania wyniosła 95,4 tys. m² i była o 21,8% mniejsza niż przed rokiem. Przeciętne mieszkanie miało powierzchnię 100,1 m². Wpływ na tą wielkość miały mieszkania w budownictwie indywidualnym, których powierzchnia wyniosła 133,5 m². Mieszkania przeznaczone na sprzedaż lub wynajem miały 53,3 m², a komunalne 35,6 m².

Od początku roku rozpoczęto budowę 722 mieszkań (wobec 474 przed rokiem), w tym 386 w budownictwie indywidualnym, 125 na sprzedaż lub wynajem, 110 społecznych czynszowych, 100 komunalnych. Wydano pozwolenia na budowę 805 mieszkań (wobec 697 przed rokiem), w tym 452 dla inwestorów indywidualnych i 282 na sprzedaż lub wynajem.

DYNAMIKA MIESZKAŃ ODDANYCH DO UŻYTKOWANIA (analogiczny okres 2000 = 100)



ROLNICTWO

Średnia temperatura powietrza w kwietniu br. wynosiła 9,8°C i była wyższa od średniej wieloletniej (z lat 1977-2005) oraz od średniej ubiegłorocznej odpowiednio o 3,6°C i 0,5°C. W pierwszej połowie miesiąca zanotowano spadki temperatury w nocy do -1,5°C. Wyraźne ocieplenie od 17 kwietnia, z temperaturą przekraczającą 20°C, spowodowało bardzo intensywny rozwój roślin, jednak w porównaniu do ub. roku wegetacja opóźniona była o około 2 tygodnie. Suma opadów, wynosząca 36,1 mm/m², była wyższa niż przed rokiem o 8,7 mm/m², a w porównaniu do średniej wieloletniej opadów było więcej o 1,8 mm/m².

W kwietniu br., w porównaniu do poprzedniego miesiąca, wzrosły ceny skupu pszenicy i żyta, oraz żywca wieprzowego i mleka, natomiast zmniejszyły się ceny skupu żywca wołowego i drobiowego. Na targowiskach więcej płacono za pszenicę i żyto, natomiast obniżyły się ceny prosiąt na chów.

Cena skupu pszenicy wynosiła 39,51 zł za dt i w porównaniu do poprzedniego miesiąca wzrosła o 2,5%, a w skali roku zwiększyła się o 4,3%. Cena skupu żyta, wynosząca 37,51 zł za dt, była wyższa niż przed miesiącem i rokiem odpowiednio o 10,9% i 27,8%.

Na wytypowanych do badania targowiskach płacono średnio 53,83 zł za dt pszenicy i 57,00 zł za dt żyta. W porównaniu do poprzedniego miesiąca ceny pszenicy i żyta były wyższe odpowiednio o 3,9% i 7,5%, natomiast w skali roku cena pszenicy obniżyła się o 11,5%, a żyta wzrosła o 15,2%.

W kwietniu br., w porównaniu do przedniego miesiąca, w obrocie giełdowym zanotowano wzrost cen większości rodzajów zbóż. Pszenicę konsumpcyjną i paszową oferowano w cenie wyższej odpowiednio o 3,1% i 4,6%, cena żyta konsumpcyjnego wzrosła o 15,6%, jęczmienia o 1,9%, owsa o 9,7% i pszenżyta o 6,1%. Za żyto paszowe płacono mniej o 0,9%.

Szczegółowe informacje na temat wysokości cen zbóż w poszczególnych dekadach kwietnia br. przedstawiono w tabeli:

Rodzaje zbóż	I	II	III
	w złotych za tonę		
Pszenica konsumpcyjna	440	440	420
Pszenica paszowa	380	390	390
Żyto konsumpcyjne	360	410	410
Żyto paszowe	340	350	350
Jęczmień paszowy	370	380	380
Owies	330	350	340
Pszenżyto paszowe	350	385	370

Źródło: Zielonogórska Giełda Rolno – Towarowa S.A.

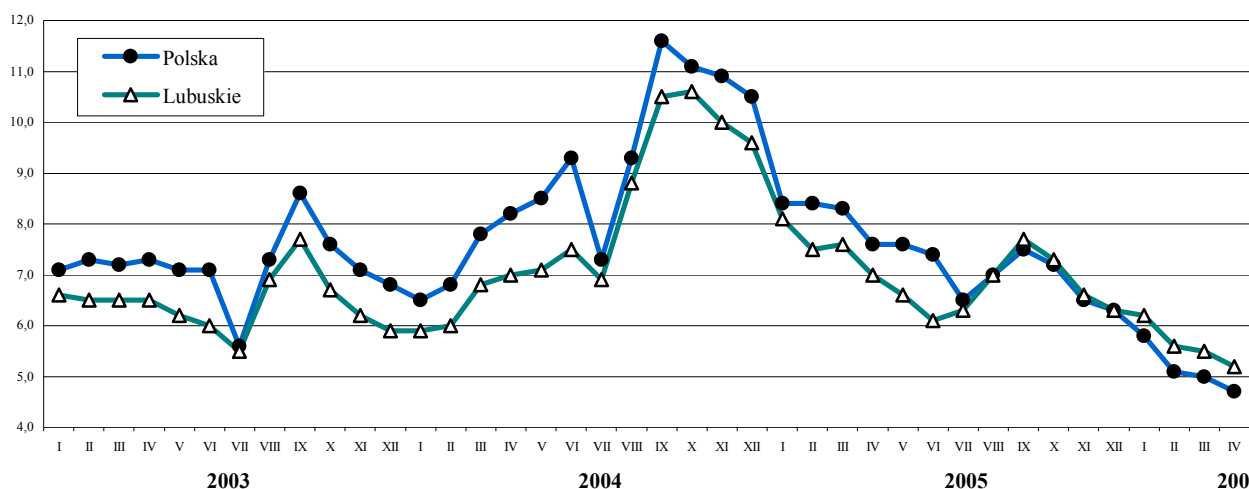
Cena skupu żywca wołowego, wynosząca 3,71 zł za kg, zmniejszyła się w ciągu miesiąca i roku odpowiednio o 3,4% i 3,9%. Żywiec wieprzowy skupowano w cenie 3,48 zł za kg, tj. wyższej niż przed miesiącem o 1,5%, natomiast niższej niż przed rokiem o 2,0%. Cena skupu żywca drobiowego wynosiła 2,82 zł za kg i w porównaniu do poprzedniego miesiąca i roku obniżyła się o odpowiednio o 0,7% i 20,8%.

W kwietniu br. na wytypowanych do badania targowiskach za 1 kg żywca wieprzowego płacono 4,20 zł. Prosię na chów oferowano w cenie 121,43 zł za sztukę, tj. o 8,0% niższej niż przed miesiącem.

Cena skupu mleka krowiego wynosiła 93,56 zł za 1 hl i wzrosła w ciągu miesiąca o 0,2% oraz obniżyła się w ciągu roku o 1,0%.

W kwietniu br. cena skupu 1 kg żywca wieprzowego równoważyła wartościowo 5,2 kg zestawu pasz i w porównaniu do poprzedniego miesiąca wskaźnik opłacalności tuczu trzody chlewnej był niższy o 1,8%.

RELACJA CEN SKUPU^a ŻYWCA WIEPRZOWEGO DO CEN ZESTAWU PASZ^b



^a Ceny bieżące bez VAT. ^b Zestaw pasz obejmuje: 0,58 kg ziemniaków i 0,35 kg zbóż (wg cen targowiskowych) oraz 0,07 kg mieszanki "PT-2" (wg cen detalicznych).

PRZEMYSŁ I BUDOWNICTWO

PRZEMYSŁ

W kwietniu br. wartość przychodów ze sprzedaży wyrobów i usług uzyskanych przez podmioty gospodarcze sektora przedsiębiorstw wyniosła 1206,8 mln zł (w cenach bieżących), tj. mniej niż w poprzednim miesiącu i w kwietniu ub. roku odpowiednio o 11,7% i 2,5% (w cenach stałych). W kraju zanotowano odpowiednio spadek o 9,5% i wzrost o 5,8%.

W przetwórstwie przemysłowym, koncentrującym 94,6% ogółu przychodów w przemyśle, wartość produkcji sprzedanej ukształtowała się na poziomie o 11,4% niższym w stosunku do marca br. (w kraju zanotowano spadek o 8,9%). Spośród działów o znaczącym udziale w ogólnej sprzedaży przemysłu, przychody niższe niż przed miesiącem odnotowano w 17 działach (spośród 20), m. in. w działach o znaczącym udziale w ogólnej sprzedaży przemysłu, tj. w produkcji: wyrobów z pozostałych surowców niemetalicznych o 19,9%, wyrobów chemicznych o 16,3%, wyrobów z metali o 16,2%, mebli; pozostałej działalności produkcyjnej o 11,3%, masy włóknistej oraz papieru o 10,2%, drewna i

wyrobów z drewna oraz ze słomy i wikliny o 9,4%, wyrobów gumowych i z tworzyw sztucznych o 9,3% oraz artykułów spożywczych i napojów o 5,0%.

W porównaniu do kwietnia ub. roku wartość produkcji sprzedanej przemysłu spadła o 2,5% (*w kraju zanotowano wzrost sprzedaży o 6,7%*), w tym w przetwórstwie przemysłowym o 2,3%. Spadek odnotowano m.in. w produkcji skór wyprawionych i wyrobów z nich o 24,2%, we włókiennictwie o 18,9%, w produkcji odzieży i wyrobów futrzarskich o 12,8%, w działalności wydawniczej; poligrafii i reprodukcji zapisanych nośników informacji o 5,1%, w produkcji drewna i wyrobów z drewna oraz ze słomy i wikliny o 4,5%, masy włóknistej oraz papieru o 2,9%. Wyższe niż przed rokiem przychody wykazano w produkcji maszyn i urządzeń o 13,9%, w produkcji mebli; pozostałej działalności produkcyjnej o 13,0%, w produkcji pojazdów samochodowych, przyczep i naczep o 12,8% oraz w produkcji artykułów spożywczych i napojów o 7,9%.

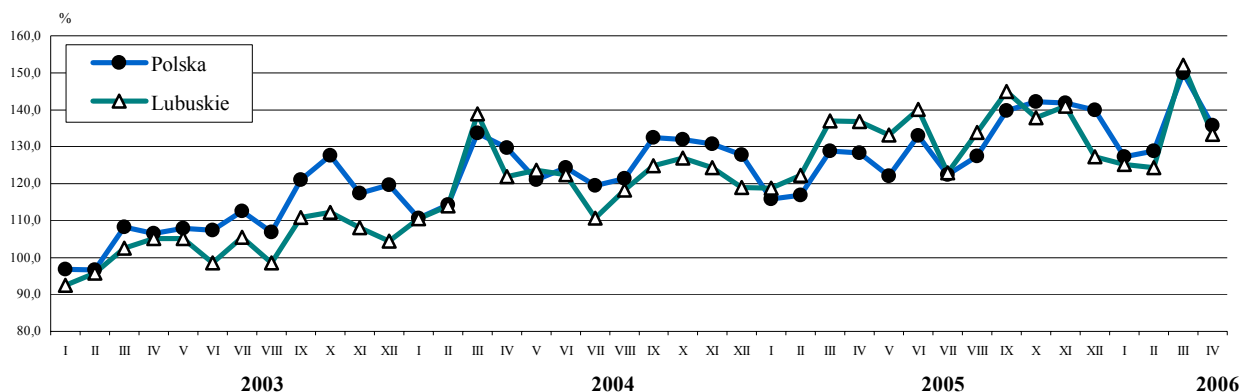
W okresie styczeń-kwiecień br. produkcja sprzedana przemysłu o wartości 4826,9 mln zł była o 5,4% wyższa niż w analogicznym okresie ub. roku (*w kraju zanotowano wzrost sprzedaży o 10,8%*). W przetwórstwie przemysłowym wzrost wartości przychodów ze sprzedaży wyniósł 6,0% (*w kraju wzrost o 11,9%*), najbardziej dynamiczny w produkcji mebli; pozostałej działalności produkcyjnej o 19,4%, pojazdów samochodowych, przyczep i naczep o 17,5%, wyrobów gumowych i z tworzyw sztucznych o 17,0%, wyrobów z metali o 16,7%, oraz maszyn i urządzeń o 16,4%. Niższe niż przed rokiem przychody uzyskano m. in. we włókiennictwie o 17,7% oraz w produkcji skór wyprawionych i wyrobów z nich o 8,3%.

Wydajność pracy mierzona wartością produkcji sprzedanej na 1 zatrudnionego, w okresie czterech miesięcy br., wyniosła w przemyśle 79,6 tys. zł, w tym w przetwórstwie przemysłowym 77,9 tys. zł i wzrosła w skali roku odpowiednio o 1,2% i 1,0% (w cenach stałych).

W okresie czterech miesięcy br. przedsiębiorstwa przemysłowe, w porównaniu do analogicznego okresu ub. roku, wyprodukowały więcej m.in.: pieczywa świeżego o 27,3%, wyrobów z tworzyw sztucznych o 22,5%, tarcicy liściastej o 19,3%, mięsa z indyków, świeżego lub chłodzonego o 17,1%, mebli o 11,1%, płyt pilśniowych o 7,9%, włókien syntetycznych o 2,3%.

W omawianym okresie zanotowano spadek produkcji m.in.: płyt wiórowych o 1,0%, ciepła w parze lub gorącej wodzie o 6,3%, tarcicy iglastej o 8,8%, mięsa wieprzowego świeżego lub chłodzonego o 42,7%.

DYNAMIKA PRODUKCJI SPRZEDANEJ PRZEMYSŁU (przeciętna miesięczna 2000 = 100; ceny stałe)



BUDOWNICTWO

W kwietniu br. przychody ze sprzedaży produkcji i usług w przedsiębiorstwach budowlanych wyniosły 62,9 mln zł (w cenach bieżących) i były o 2,2% niższe w porównaniu do marca br., natomiast o 6,6% wyższe od uzyskanych przed rokiem. *W kraju odnotowano odpowiednio wzrost o 12,4% i 4,1%*.

Produkcja budowlano-montażowa o wartości 39,4 mln zł, była niższa w porównaniu do marca br. o 3,2%, a w stosunku do kwietnia ub. roku wzrosła o 21,6%.

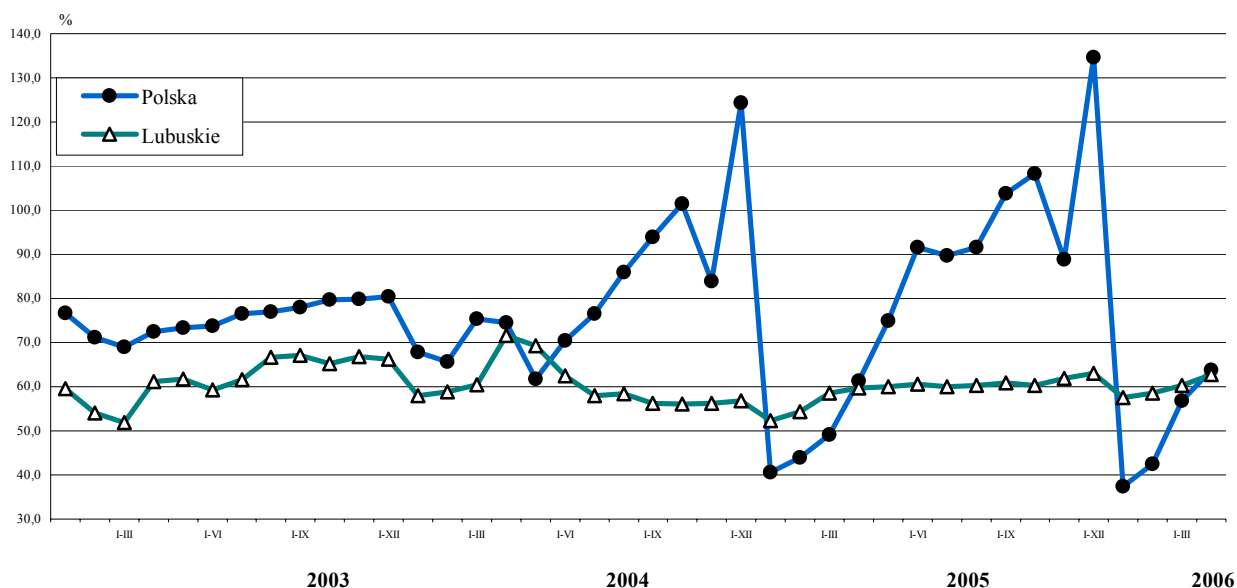
Od początku br. przychody ze sprzedaży w budownictwie wyniosły 226,3 mln zł, tj. o 5,2% więcej niż w okresie styczeń-kwiecień ub. roku (w cenach bieżących), w tym 95,2% przychodów przypadało na jednostki sektora prywatnego. W sektorze publicznym produkcja obniżyła się o 13,2%, natomiast w sektorze prywatnym zanotowano wzrost o 6,3%.

Produkcja budowlano-montażowa osiągnęła w tym czasie 148,4 mln zł (w cenach bieżących) i była o 23,0% wyższa aniżeli w okresie czterech miesięcy ub. roku (*w kraju licząc w cenach stałych wzrost o 3,8%*), przy czym jej udział w ogólnej wartości sprzedaży stanowił 65,6%.

W przedsiębiorstwach zajmujących się wznoszeniem budynków i budowli; inżynierią lądową i wodną produkcja budowlano-montażowa wzrosła o 24,4%, a w przedsiębiorstwach wykonujących instalacje budowlane wzrost wyniósł 22,7%.

Wydajność pracy w budownictwie, mierzona wartością przychodu ze sprzedaży na 1 zatrudnionego, w okresie styczeń-kwiecień br. wyniosła 41,7 tys. zł (w cenach bieżących) i pozostała na niezmienionym poziomie w porównaniu do czterech miesięcy ub. roku.

DYNAMIKA PRODUKCJI SPRZEDANEJ BUDOWNICTWA (analogiczny okres 2000 = 100)



HANDEL

W kwietniu br. wartość sprzedaży detalicznej zrealizowanej przez przedsiębiorstwa handlowe i niehandlowe wyniosła 360,6 mln zł (w cenach bieżących) i była wyższa w porównaniu z poprzednim miesiącem o 11,8%.

Najbardziej znaczący wzrost obrotów w porównaniu do marca br. odnotowano w jednostkach prowadzących sprzedaż prasy, książek pozostałą sprzedaż w wyspecjalizowanych sklepach o 42,3%, wyrobów włókienniczych, odzieży i obuwia o 40,2%, paliw stałych, ciekłych i gazowych o 17,3%, a także w jednostkach zajmujących się sprzedażą w niewyspecjalizowanych sklepach z przewagą żywności, napojów i wyrobów tytoniowych o 12,7%. Niższe niż przed miesiącem obroty wykazały jednostki sprzedające farmaceutyki, kosmetyki i sprzęt ortopedyczny o 11,2% oraz meble, RTV, AGD o 1,6%.

W relacji do kwietnia ub. roku sprzedaż wzrosła o 2,4%, najbardziej w przedsiębiorstwach sprzedających paliwa stałe, ciekłe i gazowe o 21,1% oraz, w mniejszym stopniu, w jednostkach handlujących żywnością, napojami alkoholowymi i bezalkoholowymi oraz wyrobami tytoniowymi w wyspecjalizowanych punktach sprzedaży o 4,4%, pojazdami samochodowymi, motocyklami, częściami o 3,4%, farmaceutykami, kosmetykami i sprzętem ortopedycznym o 3,3%. Sprzedaż detaliczną poniżej poziomu sprzed roku odnotowano m. in. w jednostkach zajmujących się sprzedażą mebli, RTV, AGD o 30,2%, wyrobów włókienniczych, odzieży i obuwia o 23,1% oraz prasy, książek, pozostałą sprzedażą w wyspecjalizowanych sklepach o 7,6%.

Wartość sprzedaży hurtowej zrealizowanej przez przedsiębiorstwa handlowe i niehandlowe wyniosła w kwietniu br. 403,5 mln zł, tj. wzrosła w stosunku do poprzedniego miesiąca i do kwietnia ub. roku odpowiednio o 4,8% i 0,5%.

Inne dane charakteryzujące województwo można znaleźć w publikacjach naszego Urzędu oraz w publikacjach ogólnopolskich GUS.

Zapraszamy do Internetu na strony www.stat.gov.pl/urzedz/zg.

Zielona Góra, maj 2006 r.

WYBRANE DANE O WOJEWÓDZTWIE LUBUSKIM

WYSZCZEGÓLNIENIE A – 2005 r. B – 2006 r.		I	II	III	IV	V	VI	VII	VIII	IX	X	XI	XII
Ludność ^a (w tys. osób).....	A	.	.	1009,1	.	.	1009,2	.	.	1009,5	.	.	1009,2
	B
Bezrobotni zarejestrowani ^a (w tys. osób)	A	103,3	103,0	101,5	97,4	93,6	92,9	93,3	92,6	91,1	88,8	88,0	89,2
	B	93,5	93,4	92,0	87,6
Stopa bezrobocia ^{ab} (w %).....	A	26,2	26,1	25,8	25,0	24,2	24,1	24,2	24,0	23,7	23,2	23,0	23,3
	B	24,1	24,0	23,8	22,9
Oferty pracy (w ciągu miesiąca).....	A	2564	2487	2605	3748	3288	2804	3502	2807	4211	4277	2944	3047
	B	3432	3192	4823	4731
Liczba bezrobotnych na 1 ofertę pracy ^a	A	459	452	374	307	246	190	173	104	124	111	125	169
	B	181	99	143	103
Przeciętne zatrudnienie w sektorze przedsiębiorstw ^c (w tys. osób)	A	97,1	98,4	99,1	99,6	99,8	99,7	99,1	98,7	99,1	98,8	99,3	99,1
	B	102,2	102,5	103,0	103,6
poprzedni miesiąc = 100	A	103,7	101,4	100,7	100,5	100,3	99,9	99,4	99,6	100,3	99,8	100,4	99,9
	B	103,1	100,3	100,5	100,6
analogiczny miesiąc poprzedniego roku = 100.....	A	102,9	103,9	103,8	104,3	104,3	103,8	104,3	104,3	104,7	104,6	105,5	105,8
	B	105,3	104,1	103,9	104,0
Przeciętne wynagrodzenia miesięczne brutto w sektorze przedsiębiorstw ^c (w zł)	A	1937,52	1922,30	2021,71	2007,15	1998,23	2082,73	2042,73	2065,65	2091,89	2081,93	2173,13	2303,27
	B	2055,85	2033,46	2140,57	2118,76
poprzedni miesiąc = 100	A	87,4	99,2	105,2	99,3	99,6	104,2	98,1	101,1	101,3	99,5	104,4	106,0
	B	89,3	98,9	105,3	99,0
analogiczny miesiąc poprzedniego roku = 100.....	A	102,7	103,3	103,5	98,7	102,9	105,1	103,3	105,2	104,7	105,3	108,6	103,8
	B	106,1	105,8	105,9	105,6
Mieszkania oddane do użytkowania (od początku roku)	A	427	595	875	1205	1346	1511	1733	1915	2036	2446	2643	3293
	B	262	561	737	953
analogiczny okres poprzedniego roku = 100	A	170,1	126,9	128,7	137,4	127,6	127,9	130,3	133,6	116,4	124,9	121,0	128,1
	B	61,4	94,3	84,2	79,1
Nakłady inwestycyjne ^d (w tys. zł; ceny bieżące).....	A	379666	.	.	553476	.	.	799929
	B
analogiczny okres poprzedniego roku = 100	A	92,6	.	.	84,5	.	.	93,3
	B
Produkcja sprzedana przemysłu ^c (w cenach stałych): poprzedni miesiąc = 100	A	99,7	100,9	112,5	100,2	97,4	105,3	87,3	108,7	108,1	95,1	102,1	90,4
	B	97,6	98,9	121,6	88,3
analogiczny miesiąc poprzedniego roku = 100.....	A	107,4	105,3	99,0	112,7	107,8	114,4	111,1	113,1	115,7	108,6	113,3	107,0
	B	105,4	101,7	110,9	97,5
Produkcja budowlano – montażowa ^c (w cenach bieżących): poprzedni miesiąc = 100	A	27,9	134,8	115,9	95,7	109,2	140,6	98,1	98,3	128,2	90,1	94,6	157,6
	B	33,5	117,7	124,9	96,8
analogiczny miesiąc poprzedniego roku = 100.....	A	107,6	97,3	73,9	61,5	87,9	114,5	144,0	95,7	120,9	92,7	114,2	106,5
	B	127,9	111,7	120,3	121,6

^a Stan w końcu okresu. ^b Udział zarejestrowanych bezrobotnych w cywilnej ludności aktywnej zawodowo. ^c W przedsiębiorstwach z większą od 9 liczbą pracujących. ^d W przedsiębiorstwach z większą od 49 liczbą pracujących.

WYBRANE DANE O WOJEWÓDZTWIE LUBUSKIM (dok.)

WYSZCZEGÓLNIENIE A – 2005 r. B – 2006 r.		I	II	III	IV	V	VI	VII	VIII	IX	X	XI	XII
10	Sprzedaż detaliczna towarów ^a (w cenach bieżących):												
	poprzedni miesiąc = 100	A 79,7	102,2	113,6	107,8	96,1	100,4	100,6	104,9	94,9	99,6	96,5	109,7
		B 82,3	93,9	116,2	111,8								
	analogiczny miesiąc poprzedniego roku = 100	A 130,8	125,4	115,2	104,1	118,4	115,8	110,4	115,9	108,2	105,6	107,2	101,6
		B 105,0	96,5	98,7	102,4								
	Wskaźnik cen												
	towarów i usług konsumpcyjnych ^b :												
	analogiczny okres poprzedniego roku = 100	A .	.	104,1	.	.	102,5	.	.	101,7	.	.	101,0
		B								
	skupu ziarna zbóż:												
	poprzedni miesiąc = 100	A 98,1	103,0	101,6	90,2	100,8	93,8	100,4	94,0	107,7	97,4	96,5	103,7
		B 107,4	102,4	103,1	103,3								
	analogiczny miesiąc poprzedniego roku = 100	A 57,4	59,2	60,7	61,8	53,8	49,0	83,4	78,9	83,1	82,9	83,6	86,9
		B 95,2	94,7	96,0	109,9								
	skupu żywca rzeźnego wołowego:												
	poprzedni miesiąc = 100	A 107,0	101,1	103,9	104,6	107,5	106,7	91,0	101,2	91,4	122,0	82,9	99,5
		B 91,2	109,1	102,9	96,6								
	analogiczny miesiąc poprzedniego roku = 100	A 143,3	150,4	144,7	143,0	144,1	124,8	114,2	120,0	112,0	130,7	111,2	114,3
		B 97,4	105,1	104,1	96,1								
	skupu żywca rzeźnego wieprzowego:												
	poprzedni miesiąc = 100	A 85,1	97,2	100,8	93,2	100,6	100,0	107,3	104,4	101,5	94,1	94,0	101,1
		B 95,3	95,4	103,9	101,5								
	analogiczny miesiąc poprzedniego roku = 100	A 125,1	117,0	102,7	91,0	91,1	81,0	86,1	90,5	82,9	79,7	77,9	79,4
		B 88,9	87,3	90,0	98,0								
Relacje cen skupu ^c żywca wieprzowego do cen 1 kg zestawu pasz ^d	A 8,0	7,5	7,6	7,0	6,6	6,1	6,3	7,0	7,7	7,3	6,6	6,3	
	B 6,2	5,6	5,5	5,2									
Wskaźnik rentowności obrotu w przedsiębiorstwach ^e													
brutto ^f (w %)	A .	.	4,8	.	.	5,2	.	.	5,0	.	.	5,0	
	B								
netto ^g (w %)	A .	.	3,8	.	.	4,2	.	.	4,1	.	.	3,9	
	B								
Podmioty gospodarki narodowej ^h	A 98991	99221	99385	99603	99855	100098	100246	100423	100855	101255	101685	102070	
	B 102087	102372	102681	102948									
w tym spółki handlowe	A 5867	5879	5902	5919	5957	5964	5974	5997	6008	6025	6049	6074	
	B 6090	6107	6123	6149									
w tym z udziałem kapitału zagranicznego	A 2224	2233	2246	2248	2268	2280	2283	2293	2296	2301	2312	2323	
	B 2331	2337	2343	2355									

^a W przedsiębiorstwach z większą od 9 liczbą pracujących. ^b W kwartale. ^c Ceny bieżące bez VAT. ^d Zestaw pasz obejmuje: 0,58 kg ziemniaków i 0,35 kg zbóż (wg cen targowiskowych) oraz 0,07 kg mieszanki "PT-2" (wg cen detalicznych).

^e Z większą od 49 liczbą pracujących; dane są prezentowane narastająco. ^f Relacja wyniku finansowego brutto do przychodów z całokształtu działalności. ^g Relacja wyniku finansowego netto do przychodów z całokształtu działalności. ^h W rejestrze REGON, bez rolników indywidualnych; stan w końcu okresu.

UWAGA:

Znak „*” oznacza, że dane zostały zmienione w stosunku do już opublikowanych.