



**KOMUNIKAT
O SYTUACJI SPOŁECZNO-GOSPODARCZEJ
WOJEWÓDZTWA LUBUSKIEGO**

- ✓ *Utrzymuje się tendencja wzrostowa przeciętnego zatrudnienia w sektorze przedsiębiorstw. W maju br. zatrudnienie było wyższe niż przed miesiącem i rokiem. Więcej zatrudnionych niż w ub. miesiącu i analogicznym okresie ub. roku odnotowano w przemyśle, w tym w przetwórstwie przemysłowym oraz w budownictwie.*
- ✓ *W końcu maja br. bezrobocie rejestrowane było niższe niż w poprzednim miesiącu i przed rokiem, zarówno wśród kobiet, jak i mężczyzn. W porównaniu z poprzednim miesiącem i analogicznym okresem ub. roku wzrosła liczba ofert pracy, wobec czego na 1 wolne miejsce przypadało mniej bezrobotnych niż przed miesiącem i rokiem.*
- ✓ *W maju br. przeciętne miesięczne wynagrodzenie w sektorze przedsiębiorstw było nieznacznie niższe niż przed miesiącem, natomiast wyższe niż przed rokiem.*
- ✓ *W I kwartale br., wzrosła zarówno ogólna wartość przychodów, jak i koszty, a przedsiębiorstwa uzyskały lepsze niż przed rokiem wyniki finansowe brutto i netto. W związku z tym podstawowe relacje ekonomiczno-finansowe kształtowały się korzystniej niż I kwartale w ub. roku. Poprawiły się także wskaźniki płynności finansowej.*
- ✓ *W maju br. efekty budownictwa mieszkaniowego były niższe niż w kwietniu br. i w analogicznym miesiącu ub. roku. Wzrosła natomiast, w porównaniu do ub. roku, liczba nowo rozpoczynanych mieszkań i więcej wydano pozwoleń na budowę. Wśród mieszkań oddanych i realizowanych nadal dominuje budownictwo indywidualne.*
- ✓ *Na rynku rolnym w maju br., w porównaniu do poprzedniego miesiąca, zanotowano wzrost ceny skupu pszenicy oraz żywca wołowego i drobiowego, natomiast mniej płacono za żyto, żywiec wieprzowy i mleko. Na targowiskach wzrosły ceny psiat na chów, natomiast obniżyły się ceny pszenicy i żyta.*
- ✓ *W maju br. sprzedaż wyrobów i usług w przemyśle, w tym w przetwórstwie przemysłowym, była wyższa niż w ub. miesiącu i w analogicznym okresie ub. roku.*
- ✓ *W maju br. sprzedaż produkcji i usług w przedsiębiorstwach budowlanych, w tym produkcji budowlano-montażowej, wzrosła w porównaniu do kwietnia br. i analogicznego miesiąca ub. roku.*
- ✓ *W maju br. sprzedaż detaliczna towarów w jednostkach handlowych i niehandlowych była niższa niż w ub. miesiącu, natomiast wyższa niż w analogicznym okresie ub. roku. Sprzedaż hurtowa wzrosła w porównaniu do ub. miesiąca i w skali roku.*

UWAGI*Prezentowane w Komunikacie:*

- dane o pracujących, zatrudnieniu, wynagrodzeniach - w ujęciu miesięcznym - dotyczą podmiotów gospodarczych, w których liczba pracujących przekracza 9 osób,
- dane o przychodach ze sprzedaży produkcji przemysłu i budownictwa, sprzedaży usług transportu, gospodarki magazynowej i łączności, sprzedaży detalicznej i hurtowej towarów - w ujęciu miesięcznym - dotyczą podmiotów gospodarczych, w których liczba pracujących przekracza 9 osób,
- dane o wynikach finansowych przedsiębiorstw - w ujęciu kwartalnym - dotyczą podmiotów gospodarczych prowadzących księgi rachunkowe (z wyjątkiem łowiectwa, leśnictwa, rybołówstwa i rybactwa, pośrednictwa finansowego oraz szkół wyższych), w których liczba pracujących przekracza 49 osób,
- dane o nakładach inwestycyjnych - w ujęciu kwartalnym - dotyczą podmiotów gospodarczych (bez względu na rodzaj działalności) prowadzących księgi rachunkowe, w których liczba pracujących przekracza 49 osób.

Dane w ujęciu wartościowym oraz wskaźniki struktury podano w cenach bieżących. Wskaźniki dynamiki zaprezentowano na podstawie wartości w cenach stałych (średnie ceny bieżące 2000 r.).

Pod pojęciem „Przemysł” ujęto sekcje: „Górnictwo”, „Przetwórstwo przemysłowe” oraz „Wytwarzanie i zaopatrywanie w energię elektryczną, gaz, wodę”.

ZATRUDNIENIE

W maju br. przeciętne zatrudnienie w sektorze przedsiębiorstw wyniosło 104,2 tys. osób i było o 0,6% wyższe aniżeli w poprzednim miesiącu (*w kraju wyższe o 0,3%*). W sektorze prywatnym, który koncentrował 89,1% ogółu, zatrudnienie zwiększyło się o 0,6%, a w sektorze publicznym o 0,4%.

W przemyśle zatrudnienie w omawianym miesiącu wyniosło 61,8 tys. osób i było wyższe o 1,0% w porównaniu do kwietnia br., przy czym w przetwórstwie przemysłowym wzrost zatrudnienia wyniósł 1,0%, a w wytwarzaniu i zaopatrywaniu w energię elektryczną, gaz, wodę zatrudnienie zmniejszyło się o 0,2%.

Liczba zatrudnionych w stosunku do poprzedniego miesiąca ponadto w sekcjach: rolnictwo, łowiectwo i leśnictwo o 2,4%, obsługa nieruchomości i firm o 0,6%, budownictwo o 0,5%, hotele i restauracje o 0,2%. W sekcji transport, gospodarka magazynowa i łączność zatrudnienie pozostało na niezmiennym poziomie. Spadek o 0,6% zanotowano w handlu i naprawach.

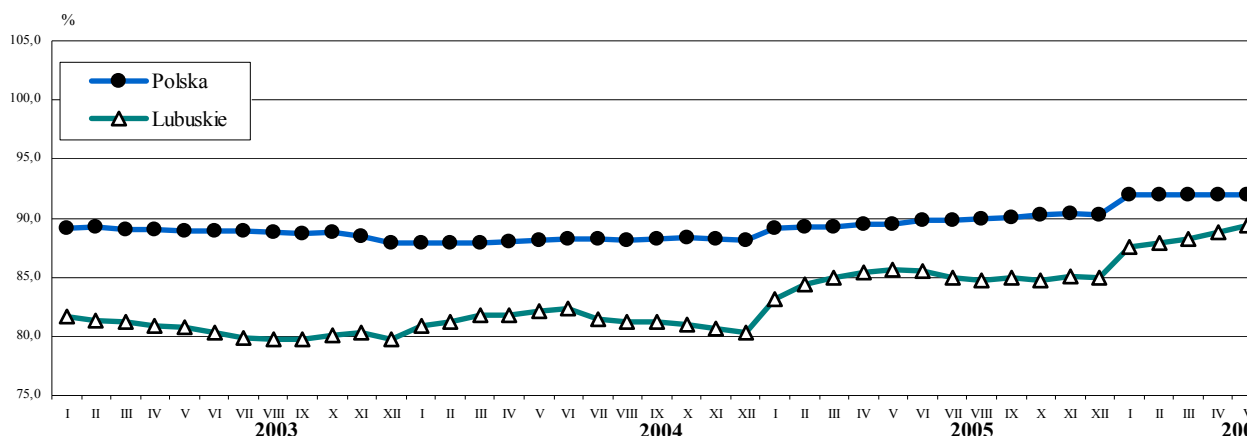
W porównaniu do maja ub. roku przeciętne zatrudnienie w przedsiębiorstwach wzrosło o 4,4% (*w kraju wzrosło o 3,1%*), w tym w sektorze prywatnym o 5,3%, natomiast w sektorze publicznym zmniejszyło się o 2,8%.

W przemyśle zatrudnienie w skali roku zwiększyło się o 5,0%, w tym w przetwórstwie przemysłowym o 5,8%. W przetwórstwie przemysłowym wzrost zatrudnienia zanotowano w 15 działach (spośród 20), m.in. w: produkcji metalowych wyrobów gotowych o 17,3%, produkcji maszyn i aparatury elektrycznej o 16,7%, produkcji wyrobów z pozostałych surowców niemetalicznych o 8,9%, produkcji drewna i wyrobów z drewna oraz ze słomy i wikliny o 6,0%, produkcji mebli; pozostałej działalności produkcyjnej o 5,2%, produkcji artykułów spożywczych i napojów o 2,2%. Zmniejszenie zatrudnienia wystąpiło m.in. w działach: włókiennictwo o 4,5%, produkcja wyrobów gumowych i z tworzyw sztucznych o 4,6%, produkcja odzieży i wyrobów futrzarskich o 6,0%.

Powyżej poziomu notowanego w ub. roku kształtowało się również zatrudnienie w sekcjach: obsługa nieruchomości i firm o 11,8%, transport, gospodarka magazynowa i łączność o 11,8%, budownictwo o 7,5%. Spadek zanotowano w handlu i naprawach o 2,0% oraz w hotelach i restauracjach o 1,1%.

W okresie styczeń – maj br. przeciętne zatrudnienie w sektorze przedsiębiorstw wyniosło 103,1 tys. osób i było o 4,0% wyższe niż w tym samym okresie ub. roku (*w kraju w ciągu roku zatrudnienie wzrosło o 2,6%*). Na wzrost ogólnego poziomu zatrudnienia w porównaniu do ub. roku, wpływ miało zwiększenie liczby zatrudnionych w sekcjach o dużym udziale w strukturze zatrudnienia, tj. w przemyśle o 4,3%, w obsłudze nieruchomości i firm o 11,1%, transporcie, gospodarce magazynowej i łączności o 13,0%. Spadek zatrudnienia o 1,2% zanotowano w handlu i naprawach.

DYNAMIKA PRZECIĘTNEGO ZATRUDNIENIA W SEKTORZE PRZEDSIĘBIORSTW
(przeciętne miesięczne 2000 = 100)



BEZROBOCIE

W końcu maja br. w urzędach pracy województwa zarejestrowanych było 82954 bezrobotnych tj. o 4636 osób (5,3%) mniej aniżeli w kwietniu br. i o 10620 osób (11,3%) mniej w porównaniu do maja ub. roku. Od początku br. rejestrowane bezrobocie zmniejszyło się o 7,0%.

Stopa bezrobocia wyniosła 21,9%, wobec 22,9% przed miesiącem i 24,2% przed rokiem. *W kraju wskaźnik bezrobocia w maju br. ukształtował się na poziomie 16,5%, a przed rokiem 18,2%.*

W omawianym miesiącu bez pracy pozostawało 44254 kobiety (53,3% ogółu bezrobotnych), ich liczba w porównaniu do kwietnia br. zmniejszyła się o 3,7%, a w skali roku o 9,4%. Bezrobocie wśród mężczyzn zmniejszyło się odpowiednio o 7,0% i 13,5%.

Mieszkańcy miast stanowili 58,1% ogółu bezrobotnych (przed rokiem 59,1%). Na terenach wiejskich w końcu maja br. ewidencją objętych było 34798 bezrobotnych, tj. o 5,4% mniej niż w ubiegłym miesiącu i o 9,0% mniej niż przed rokiem.

Prawa do zasiłku nie posiadało 69666 osób, tj. 84,0% populacji, była to wielkość porównywalna do poprzedniego miesiąca i do maja ub. roku. Na wsi zasiłku nie otrzymywało 84,6% zarejestrowanych bezrobotnych.

Wśród bezrobotnych 66546 osób pracowało poprzednio zawodowo, w tym zwolnieni z przyczyn dotyczących zakładu pracy stanowili 2,6% populacji, wobec 2,6% przed miesiącem i 3,6% przed rokiem.

W grupach będących w szczególnej sytuacji na rynku pracy zanotowano: 16270 osób do 25 roku życia (6,1% mniej niż w maju ub. roku), 52646 osób długotrwale bezrobotnych (15,8% mniej), 15125 osób powyżej 50 roku życia (5,2% mniej), 23423 osoby bez kwalifikacji zawodowych (83,6% więcej).

W maju br. w urzędach pracy włączono do ewidencji 8055 nowych bezrobotnych, tj. o 7,3% więcej niż w poprzednim miesiącu i o 13,6% więcej niż przed rokiem. Osoby poprzednio pracujące zawodowo stanowiły 71,4% tej grupy, mieszkańcy miast 62,0%, kobiety 48,7%, osoby rejestrujące się po raz pierwszy 20,1%. Prawa do zasiłku nie posiadało 6387 nowo zarejestrowanych bezrobotnych.

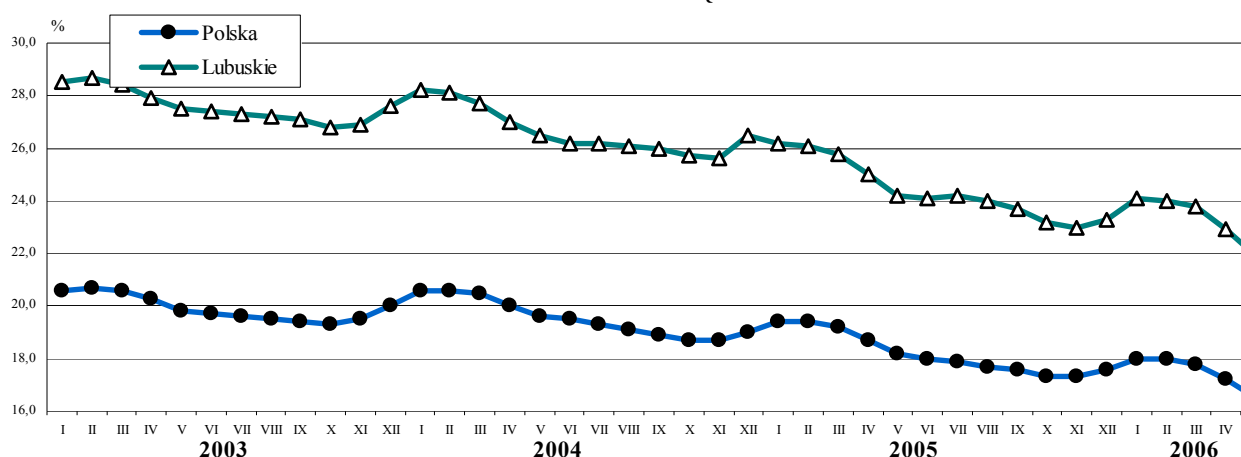
W omawianym miesiącu wyrejestrowano 12691 osób i było to więcej o 6,6% w porównaniu do ubiegłego miesiąca i o 16,2% w stosunku do poprzedniego roku. Pracę w różnych formach podjęły 5782 osoby, natomiast 3318 osób wskutek niepotwierdzenia gotowości do pracy utraciły status bezrobotnego.

W maju br. 489 bezrobotnych rozpoczęło szkolenia, 340 osób rozpoczęło staż, do prac interwencyjnych i publicznych skierowano łącznie 461 osób, prace społecznie użyteczne rozpoczęło 1259 osób.

W omawianym miesiącu pracodawcy zgłosili do urzędów pracy 4926 ofert zatrudnienia, wobec 4731 w kwietniu br. i 3288 przed rokiem. Dla osób odbywających staże było 417 ofert, 247 dla przygotowania zawodowego, a 1248 ofert dotyczyło wykonywania prac społecznie użytecznych. W końcu maja br. na 1 wolne miejsce pracy przypadało 91 bezrobotnych, wobec 103 przed miesiącem i 246 przed rokiem.

Wydatki z Funduszu Pracy w okresie styczeń – maj br. wyniosły 73,3 mln zł (w maju 16,3 mln zł). Na zasiłki dla bezrobotnych przeznaczono 66,6% ogółu środków, na programy promocji zatrudnienia 28,3 %.

STOPA BEZROBOCIA REJESTROWANEGO^a Stan w końcu miesiąca



^a Dla 2003 r. dane zostały zweryfikowane w stosunku do wcześniej publikowanych po uwzględnieniu zmiany w liczbie pracujących w rolnictwie indywidualnym, dokonanej na podstawie wyników Narodowego Spisu Powszechnego Ludności i Mieszkań 2002 oraz Powszechnego Spisu Rolnego 2002

WYNAGRODZENIA

W maju br. przeciętne miesięczne wynagrodzenie brutto w sektorze przedsiębiorstw wyniosło 2104,96 zł (82,6% średniej krajowej) i było o 0,7% niższe niż przed miesiącem. W sektorze publicznym średnia płaca wyniosła 2481,68 zł tj. o 5,5% mniej niż w kwietniu, a w prywatnym ukształtowała się na poziomie 2058,85 zł i była o 0,1% wyższa niż w poprzednim miesiącu. *Przeciętne miesięczne wynagrodzenie w kraju wyniosło 2549,70 zł, tj. o 0,8% mniej niż w kwietniu br.*

W porównaniu do kwietnia br. spadek wynagrodzeń odnotowano m.in. w przemyśle o 0,4%. Wzrost płac wykazano w sekcjach: budownictwo o 3,8%, hotele i restauracje o 3,4%, obsługa nieruchomości i firm o 1,2%, transport, gospodarka magazynowa i łączność o 0,5%.

Wśród działów przetwórstwa przemysłowego największy spadek wynagrodzeń odnotowano m. in. w produkcji: wyrobów z pozostałych surowców niemetalicznych o 14,8%, maszyn i urządzeń o 8,3% oraz w mniejszym stopniu w

produkcji: skór wyprawionych i wyrobów z nich o 2,8%, odzieży i wyrobów futrzarskich o 2,1%, mebli; pozostałej działalności produkcyjnej o 1,2%. Wynagrodzenia wyższe niż przed miesiącem wypłacano w produkcji wyrobów chemicznych o 13,0%, w produkcji artykułów spożywczych i napojów o 5,9%, w produkcji wyrobów z metali o 4,4% oraz w produkcji wyrobów gumowych i z tworzyw sztucznych o 2,9%.

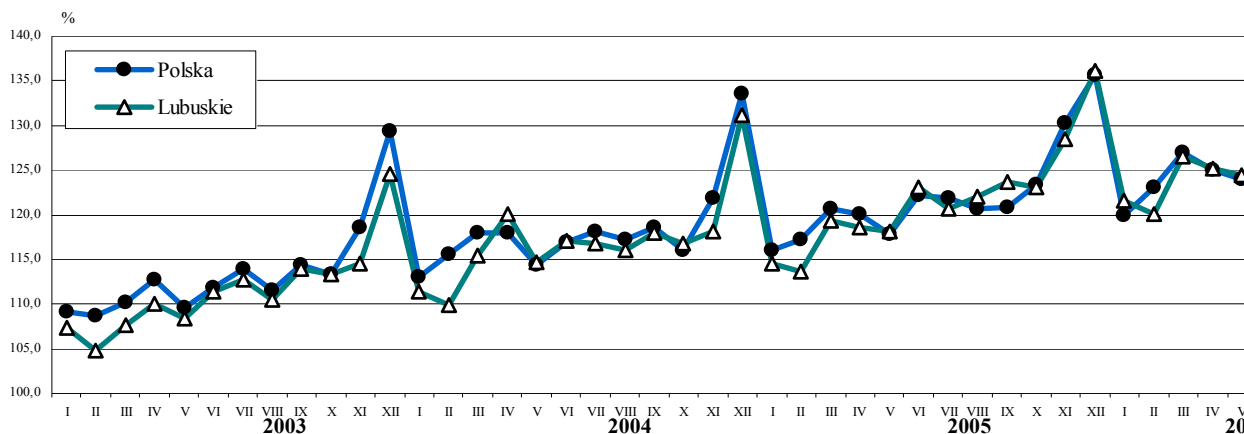
W porównaniu do maja ub. roku przeciętne miesięczne wynagrodzenie w sektorze przedsiębiorstw wzrosło o 5,3% (w kraju wzrosło o 5,2%), przy czym wzrost płac obserwowano zarówno w sektorze publicznym jak i prywatnym odpowiednio o 7,3% i 5,2%.

W skali roku wynagrodzenia wzrosły we wszystkich sekcjach z wyjątkiem hoteli i restauracji, gdzie spadek płac wyniósł 2,8%. Największy wzrost płac odnotowano w obsłudze nieruchomości i firm o 11,4%, w budownictwie o 8,1%, w handlu i naprawach o 5,4% oraz w przemyśle o 4,3%, w tym w przetwórstwie przemysłowym o 4,3%. Spośród działów przetwórstwa przemysłowego najwyższy przyrost wynagrodzenia wystąpił w produkcji: wyrobów gumowych i z tworzyw sztucznych o 16,5%, maszyn i urządzeń o 11,2%, mebli; pozostałej działalności produkcyjnej o 10,6%, skór wyprawionych i wyrobów z nich o 9,6%, odzieży i wyrobów futrzarskich o 7,5%. Wynagrodzenia poniżej poziomu sprzed roku wykazano m.in. w produkcji pojazdów samochodowych, przyczep i naczep o 3,8% oraz w produkcji wyrobów z metali o 0,8%.

W okresie styczeń - maj br. przeciętne miesięczne wynagrodzenie w sektorze przedsiębiorstw ukształtowało się na poziomie 2092,71 zł, tj. o 5,8% wyższym niż przed rokiem (w kraju wzrosło o 4,6%). Średnia płaca w sektorze publicznym wyniosła 2563,02 zł, w prywatnym 2035,28 zł i wzrosła w stosunku do analogicznego okresu ub. roku odpowiednio o 8,5% i 5,6%.

W przetwórstwie przemysłowym wzrost wynagrodzeń odnotowano w 17 działach (spośród 20), najbardziej znaczący w produkcji wyrobów gumowych i z tworzyw sztucznych o 15,5%, maszyn i urządzeń o 10,0% oraz w produkcji mebli; pozostałej działalności produkcyjnej o 9,3%.

DYNAMIKA PRZECIĘTNEGO MIESIĘCZNEGO WYNAGRODZENIA BRUTTO W SEKTORZE PRZEDSIĘBIORSTW (przeciętne miesięczne 2000 = 100)



FINANSE

Przychody z całokształtu działalności przedsiębiorstw w I kwartale br. wyniosły 4409,3 mln zł, tj. o 8,1% więcej niż analogicznym okresie ub. roku, natomiast koszty ich uzyskania zwiększyły się do poziomu 4193,8 mln zł i były wyższe o 8,1%. Udział przychodów netto ze sprzedaży produktów, towarów i materiałów stanowił 97,8% ogółu przychodów, wobec 97,4% przed rokiem.

Wynik finansowy na działalności gospodarczej w omawianym okresie wyniósł 215,5 mln zł, tj. o 7,6% więcej niż w I kwartale ub. roku, przy czym na wynik ten wpłynął: zysk sprzedaży produktów, towarów i materiałów wynoszący 229,8 mln zł, zysk na pozostałej działalności operacyjnej 28,4 mln zł oraz strata na operacjach finansowych 42,8 mln zł.

Wynik finansowy brutto w I kwartale br. wyniósł 215,6 mln zł, tj. o 10,4% więcej niż przed rokiem. Zyskiem brutto zamknęły działalność przedsiębiorstwa: w przetwórstwie przemysłowym (165,8 mln zł), w obsłudze nieruchomości i firm (7,5 mln zł), w budownictwie (3,5 mln zł), w transporcie, gospodarce magazynowej i łącznie (1,5 mln zł), natomiast straty brutto generowały jednostki z sekcji: handel i naprawy (minus 0,3 mln zł), oraz hotele i restauracje (minus 0,2 mln zł).

Obowiązkowe obciążenia wyniku finansowego brutto wyniosły 46,3 mln zł i były o 11,5% wyższe niż w I kwartale ub. roku, a ich udział w wyniku finansowym brutto stanowił 21,5%, wobec 21,3% przed rokiem.

Wynik finansowy netto ukształtował się na poziomie 169,3 mln zł, tj. o 10,2% wyższym aniżeli w okresie styczeń-marzec ub. roku, przy czym zysk netto w przedsiębiorstwach rentownych wyniósł 236,6 mln zł, natomiast

straty netto w jednostkach deficytowych wyniosły 67,3 mln zł. Zysk netto osiągnęło 61,2% przedsiębiorstw, a ich udział w ogólnej wartości przychodów z całokształtu działalności wyniósł 70,4% (przed rokiem odpowiednio 60,3% i 79,4%).

Podstawowe relacje ekonomiczno-finansowe kształtowały się korzystniej niż I kwartale w ub. roku. Wskaźnik rentowności ze sprzedaży wyniósł 5,3% (4,9%), wskaźnik rentowności obrotu brutto 4,9% (4,8%), natomiast wskaźnik poziomu kosztów oraz wskaźnik rentowności obrotu netto były na tym samym poziomie jak przed rokiem i wyniosły odpowiednio 95,1% i 3,8%.

W sektorze prywatnym rentowność obrotu netto wyniosła 4,0%, w sektorze publicznym 2,0%. Wyższy poziom rentowności obrotu netto, na tle ub. roku, uzyskały w omawianym okresie przedsiębiorstwa: w obsłudze nieruchomości i firm (4,6% wobec 1,2%), w budownictwie (3,1% wobec minus 2,1%) oraz w transporcie, gospodarce magazynowej i łączności (0,5% wobec minus 2,0%). Mniej korzystnie kształtowała się rentowność w przetwórstwie przemysłowym (4,2% wobec 4,9%) oraz w handlu i naprawach (minus 0,3% wobec 0,9%). Lepsze niż przed rokiem, jednak nadal ujemne, wskaźniki rentowności obrotu netto notowano w hotelach i restauracjach (minus 3,1% wobec minus 18,4%).

Aktywa obrotowe omawianych przedsiębiorstw w końcu marca br. wyniosły 5683,8 mln zł, wykazując w skali roku wzrost o 7,4%, przy czym zapasy stanowiły 29,4% ich ogólnej wartości (wobec 30,9% przed rokiem), należności krótkoterminowe 51,3% (50,2%), a inwestycje krótkoterminowe 17,3% (17,0%).

Zobowiązania krótkoterminowe przedsiębiorstw spadły do poziomu 3491,2 mln zł, tj. o 2,5%, w tym na kredyty bankowe i pożyczki przypadało 19,2%, na zobowiązania z tytułu dostaw i usług 55,1%, a na zobowiązania z tytułu podatków, ceł, ubezpieczeń i innych świadczeń 8,6% (przed rokiem odpowiednie udziały wyniosły 22,1%, 53,8% i 7,6%).

Zobowiązania krótkoterminowe były nadal zasadniczym źródłem finansowania aktywów obrotowych. Ich udział w finansowym pokryciu aktywów obrotowych w końcu omawianego okresu osiągnął 61,4%, w tym udział krótkoterminowych kredytów bankowych i pożyczek 11,8%.

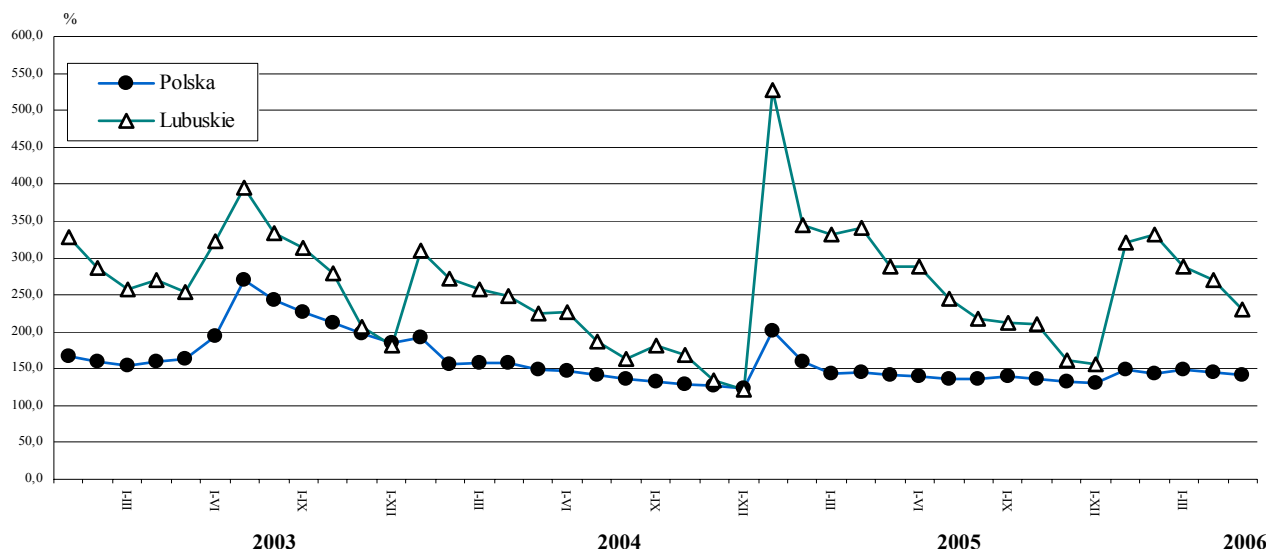
Poprawie w I kwartale br. uległy wskaźniki płynności finansowej, charakteryzujące zdolność przedsiębiorstw do regulowania bieżących zobowiązań. Wskaźnik płynności finansowej I stopnia wyniósł 28,2%, a II stopnia 111,7%, podczas gdy przed rokiem odpowiednio 25,2% i 99,4%. Zobowiązania długoterminowe przedsiębiorstw w końcu marca br. wyniosły 2119,9 mln zł i były o 2,5% wyższe w porównaniu z poprzednim rokiem.

MIESZKANIA

W maju br. przekazano do użytkowania 122 mieszkania, z tego 68 przekazali inwestorzy indywidualni, 28 spółdzielnie mieszkaniowe, 26 inwestorzy budujący mieszkania na sprzedaż lub wynajem. Uzyskane efekty były o 43,5% mniejsze od uzyskanych przed miesiącem i o 13,5% mniejsze w porównaniu do maja ub. roku (w kraju wyższe odpowiednio o 7,8% i 1,4%).

Od początku br. wybudowano łącznie 1074 mieszkania, a uzyskane efekty były niższe o 20,2% niż w tym samym okresie ub. roku (w kraju niższe o 3,7%). W omawianym okresie do użytkowania oddano 629 mieszkań (58,6% ogółu) w budownictwie indywidualnym, 324 mieszkania w budownictwie przeznaczonym na sprzedaż lub wynajem (30,2%), 60 w spółdzielczości mieszkaniowej (5,6%), 52 w budownictwie społecznym czynszowym (4,8%) oraz 9 komunalnych (0,8%).

DYNAMIKA MIESZKAŃ ODDANYCH DO UŻYTKOWANIA (analogiczny okres 2000 = 100)



Powierzchnia użytkowa nowych mieszkań wyniosła 110,1 tys. m² i była o 21,2% mniejsza w porównaniu do analogicznego okresu ub. roku. Przeciętne mieszkanie miało powierzchnię użytkową 102,5 m² i było nieznacznie mniejsze niż przed rokiem (o 1,3%). Wpływ na to miały mieszkania w budownictwie indywidualnym, których powierzchnia wyniosła 137,9 m². Mieszkania przeznaczone na sprzedaż lub wynajem miały 53,8m², a spółdzielcze 49,0 m².

W okresie pięciu miesięcy br. rozpoczęto budowę 942 mieszkań (wobec 697 przed rokiem), w tym 570 w budownictwie indywidualnym, 125 na sprzedaż lub wynajem, 110 społecznych czynszowych, 100 komunalnych.

Wydano pozwolenia na budowę 1127 mieszkań (wobec 1112 w ub. roku), z tego 596 dla inwestorów indywidualnych, 405 na sprzedaż lub wynajem i 126 w pozostałych formach budownictwa mieszkaniowego.

ROLNICTWO

Średnia temperatura powietrza w maju br. wynosiła 14,4°C i była wyższa od średniej wieloletniej i od średniej ubiegłorocznej o 0,5°C. Najniższą temperaturę (3,5°C) zanotowano 15 maja, najcieplej było 22 maja przy temperaturze przekraczającej 25°C. Suma opadów, w wysokości 45,9 mm/m², była zbliżona do ubiegłorocznej, a w porównaniu do średniej wieloletniej było wyższa o 2,1 mm/m².

Na skutek zniszczeń zimowych i wiosennych zaorano niewielki areał zbóż ozimych i rzepaku ozimego (odpowiednio 0,4% i 1,2% zasianej powierzchni). Długa i mroźna zima spowodowała przemarznięcia drzew i krzewów owocowych. Najbardziej ucierpiały pąki kwiatowe moreli i brzoskwiń. Truskawki przezimowały dobrze, kwitły obficie, a warunki atmosferyczne sprzyjały ich wegetacji. Zakończono sadzenie ziemniaków oraz siew buraków cukrowych i kukurydzy. Z powierzchni 2,0 tys. ha zebrano poplony ozime.

W maju br., w porównaniu do poprzedniego miesiąca, zanotowano wzrost ceny skupu pszenicy oraz żywca wołowego i drobiowego, natomiast mniej płacono za żyto, żywiec wieprzowy i mleko. Na targowiskach wzrosły ceny prosiąt na chów, natomiast obniżyły się ceny pszenicy i żyta.

Cena skupu pszenicy wynosiła 40,36 zł za dt i w porównaniu do poprzedniego miesiąca i roku zwiększyła się odpowiednio o 2,2% i 6,1%. Cena skupu żyta, wynosząca 35,39 zł za dt, była niższa niż przed miesiącem o 5,7%, natomiast w porównaniu do poprzedniego roku wzrosła o 24,2%.

Na wytypowanych do badania targowiskach płacono średnio 48,00 zł za dt pszenicy i 49,75 zł za dt żyta. W porównaniu do poprzedniego miesiąca ceny pszenicy i żyta były niższe odpowiednio o 10,8% i 12,7%, a w skali roku cena pszenicy obniżyła się o 21,8%, a żyta o 3,6%.

W obrocie giełdowym, w porównaniu do przedniego miesiąca, zanotowano wzrost cen wszystkich rodzajów zbóż. Pszenicę konsumpcyjną i paszową oferowano w cenie wyższej odpowiednio o 2,3% i 5,9%. Ceny żyta konsumpcyjnego i paszowego wzrosły odpowiednio o 4,3% i 5,8%. Za jęczmień, owies i pszenżyto paszowe płacono więcej odpowiednio o 1,6%, 9,7% i 8,7%. Szczegółowe informacje na temat wysokości cen zbóż w poszczególnych dekadach maja br. przedstawiono w tabeli:

Rodzaje zbóż	I	II	III
	w złotych za tonę		
Pszenica konsumpcyjna	440	440	450
Pszenica paszowa	390	410	430
Żyto konsumpcyjne	410	420	400
Żyto paszowe	360	370	370
Jęczmień paszowy	380	380	390
Owies	360	360	400
Pszenżyto paszowe	400	400	400

Źródło: Zielonogórska Giełda Rolno – Towarowa S.A.

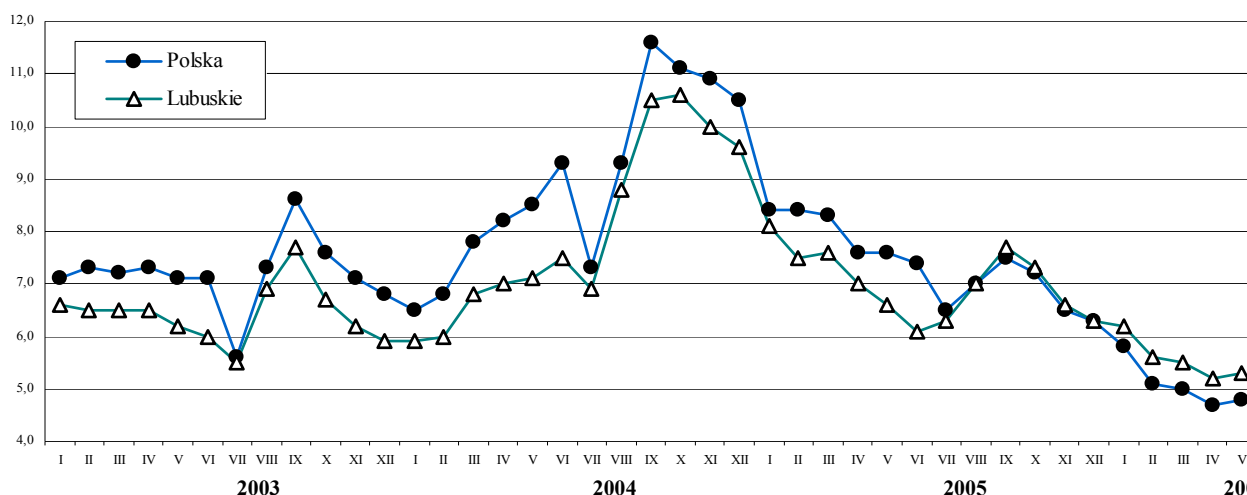
Cena skupu żywca wołowego, wynosząca 3,81 zł za kg, wzrosła w ciągu miesiąca o 2,7%, natomiast w porównaniu do poprzedniego roku była niższa o 8,2%. Żywiec wieprzowy skupowano w cenie 3,40 zł za kg, tj. niższej niż przed miesiącem i rokiem odpowiednio o 2,3% i 4,8%. Cena skupu żywca drobiowego wynosiła 2,92 zł za kg i w porównaniu do poprzedniego miesiąca wzrosła o 3,5%, natomiast w skali roku obniżyła się o 22,8%.

Na targowiskach za prosię na chów płacono przeciętnie 123,33 zł za sztukę, tj. o 1,6% więcej niż przed miesiącem, natomiast o 5,1% mniej niż w maju ub. roku.

Cena skupu mleka krowiego obniżyła się w ciągu miesiąca o 1,3% do poziomu 92,30 zł za 1 hl, natomiast w porównaniu do poprzedniego roku zwiększyła się o 0,2%.

W maju br. cena skupu 1 kg żywca wieprzowego równoważyła wartościowo 5,3 kg zestawu pasz i w porównaniu do poprzedniego miesiąca wskaźnik opłacalności tuczu trzody chlewnej był wyższy o 1,9%.

RELACJA CEN SKUPU^a ŻYWCA WIEPRZOWEGO DO CEN ZESTAWU PASZ^b



^a Ceny bieżące bez VAT. ^b Zestaw pasz obejmuje: 0,58 kg ziemiaków i 0,35 kg zbóż (wg cen targowiskowych) oraz 0,07 kg mieszanki "PT-2" (wg cen detalicznych).

PRZEMYSŁ I BUDOWNICTWO

PRZEMYSŁ

W maju br. wartość przychodów ze sprzedaży wyrobów i usług uzyskanych przez podmioty gospodarcze sektora przedsiębiorstw wyniosła 1339,9 mln zł (w cenach bieżących), tj. więcej niż w poprzednim miesiącu i w maju ub. roku odpowiednio o 10,2% i 10,7% (w cenach stałych). W kraju zanotowano wzrost odpowiednio o 7,3% i o 19,1%.

W przetwórstwie przemysłowym, stanowiącym 95,7% ogółu przychodów w przemyśle, wartość produkcji sprzedanej ukształtowała się na poziomie wyższym w stosunku do poprzedniego miesiąca o 11,2% (w kraju zanotowano wzrost sprzedaży o 9,2%). Wzrost przychodów odnotowano m.in. w produkcji: wyrobów gumowych i z tworzyw sztucznych o 26,9%, wyrobów z pozostałych surowców niemetalicznych o 20,5%, pojazdów samochodowych, przyczep i naczep o 16,8%, wyrobów z metali o 15,2%, maszyn i urządzeń o 13,9%, drewna i wyrobów z drewna oraz ze słomy i wikliny o 12,9%, artykułów spożywczych i napojów o 10,3%. Przychody niższe niż przed miesiącem zrealizowały przedsiębiorstwa zajmujące się produkcją skór wyprawionych i wyrobów z nich o 4,9% oraz produkcją mebli; pozostałą działalnością produkcyjną o 0,7%.

W porównaniu do maja ub. roku łączna sprzedaż przetwórstwa przemysłowego wzrosła o 12,2% (w kraju zanotowano wzrost o 21,7%). Przychody przekraczające poziom ubiegłoroczny odnotowano w 13 działach (spośród 20), najbardziej dynamiczny w produkcji pojazdów samochodowych, przyczep i naczep o 63,4%, wyrobów gumowych i z tworzyw sztucznych o 28,0%, wyrobów z metali o 20,8%, maszyn i urządzeń o 18,1%, wyrobów z pozostałych surowców niemetalicznych o 16,9%. Przychody niższe niż przed rokiem odnotowano m.in. w produkcji skór wyprawionych i wyrobów z nich o 26,9% oraz we włókiennictwie o 10,8%.

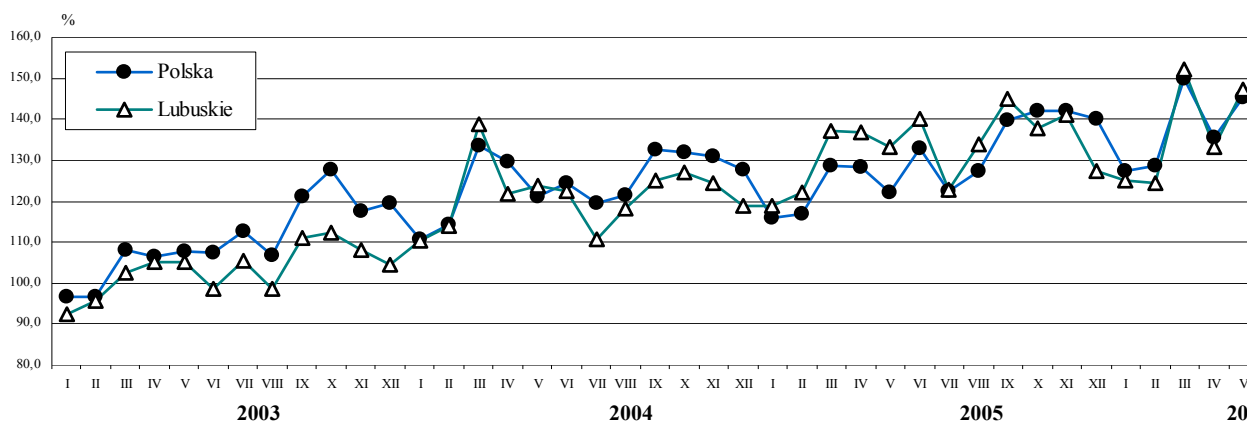
W okresie styczeń-maj br. produkcja sprzedana przemysłu o wartości 6162,1 mln zł była o 6,5% wyższa niż w analogicznym okresie ub. roku (w kraju zanotowano wzrost sprzedaży o 12,3%). W przetwórstwie przemysłowym wzrost wartości przychodów ze sprzedaży wyniósł 7,2% (w kraju wzrost o 13,7%), najbardziej znaczący w produkcji pojazdów samochodowych, przyczep i naczep o 24,5% oraz w produkcji wyrobów gumowych i z tworzyw sztucznych o 21,1%. Spadek przychodów odnotowano we włókiennictwie o 16,8% oraz w produkcji skór wyprawionych i wyrobów z nich o 13,2%.

Wydajność pracy mierzona wartością produkcji sprzedanej na 1 zatrudnionego w okresie pięciu miesięcy br. wyniosła w przemyśle 101,3 tys. zł, w tym w przetwórstwie przemysłowym 99,6 tys. zł i wzrosła w skali roku w przemyśle i przetwórstwie przemysłowym o 2,1% (w cenach stałych).

W okresie pięciu miesięcy br., na tle analogicznego okresu ub. roku, zwiększyła się produkcja m. in.: tarcicy iglastej o 30,5%, pieczywa świeżego o 25,6%, wyrobów z tworzyw sztucznych o 25,0%, mięsa z indyków świeżego lub chłodzonego o 18,9%, tarcicy liściastej o 13,7%, płyt pilśniowych o 9,7%, obuwia z wierzchami wykonanymi ze skóry o 9,3%, mebli o 9,0%, papieru i tektury o 8,5%.

Zmniejszyła się m.in. produkcja: płyt wiórowych o 0,1%, energii elektrycznej o 3,5%, ciepła w parze lub gorącej wodzie o 7,3%, mięsa wieprzowego świeżego lub chłodzonego 42,5 %.

DYNAMIKA PRODUKCJI SPRZEDANEJ PRZEMYSŁU (przeciętna miesięczna 2000 = 100; ceny stałe)



BUDOWNICTWO

W maju br. przychody ze sprzedaży produkcji i usług w przedsiębiorstwach budowlanych wyniosły 97,8 mln zł (w cenach bieżących) i były o 55,5% wyższe aniżeli w kwietniu br., oraz o 63,2% wyższe od uzyskanych przed rokiem. W kraju odnotowano wzrost odpowiednio o 33,3% i o 13,4%.

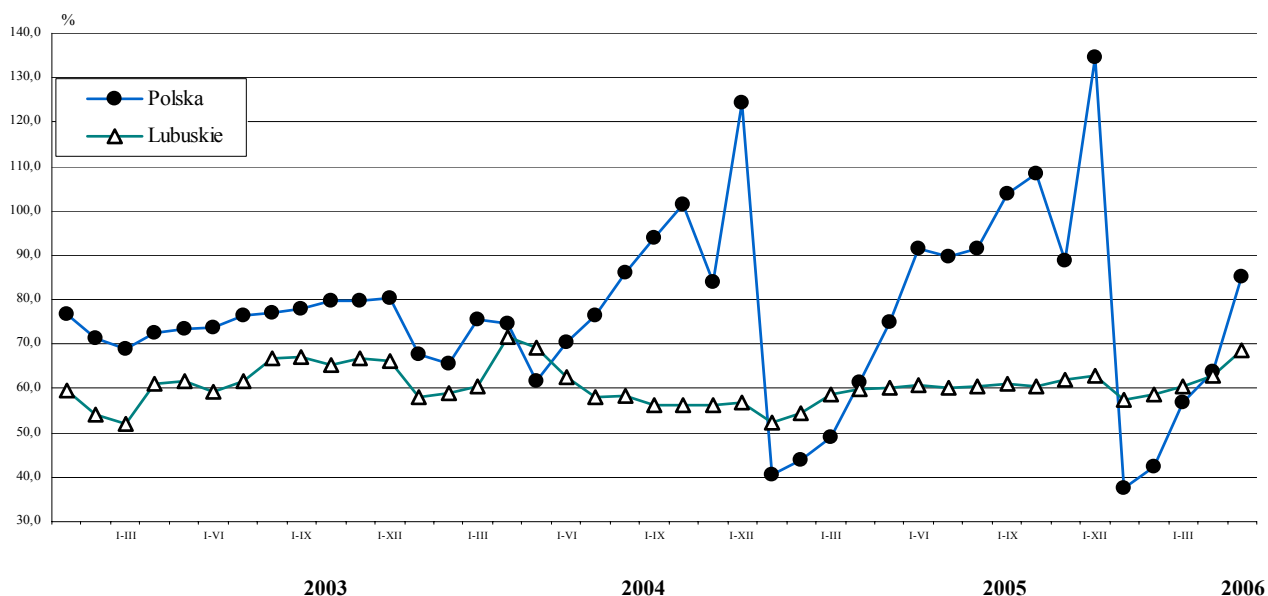
Produkcja budowlano-montażowa o wartości 61,4 mln zł, zwiększyła się w porównaniu do poprzedniego miesiąca oraz do maja ub. roku odpowiednio o 55,7% i 73,4%.

W okresie pięciu miesięcy br. przychody ze sprzedaży w budownictwie ukształtowały się na poziomie 321,0 mln zł, tj. o 14,6% wyższym niż przed rokiem (w cenach bieżących), w tym 94,7% sprzedaży zrealizowały jednostki sektora prywatnego.

Produkcja budowlano-montażowa wyniosła w omawianym okresie 209,4 mln zł i była o 33,7% wyższa aniżeli w okresie pięciu miesięcy ub. roku (w kraju licząc w cenach stałych zanotowano wzrost o 8,0%), a jej udział w sprzedaży ogółem stanowił 65,2%. W sektorze publicznym produkcja obniżyła się o 30,0%, natomiast w sektorze prywatnym notowano wzrost o 38,1%.

W przedsiębiorstwach zajmujących się wykonywaniem instalacji budowlanych wzrost produkcji budowlano-montażowej w porównaniu z ub. rokiem sięgał 39,0%, a w przedsiębiorstwach zajmujących się wznoszeniem budowli 34,3%.

DYNAMIKA PRODUKCJI SPRZEDANEJ BUDOWNICTWA (analogiczny okres 2000 = 100)



Wydajność pracy w budownictwie w okresie styczeń - maj br., mierzona wartością przychodu ze sprzedaży na 1 zatrudnionego, wyniosła 59,4 tys. zł i była o 10,1% wyższa niż przed rokiem, przy czym w sektorze prywatnym wzrost wyniósł 12,9%, a w sektorze publicznym nastąpił spadek o 22,0%.

HANDEL

W maju br. wartość sprzedaży detalicznej zrealizowanej przez przedsiębiorstwa handlowe i niehandlowe wyniosła 351,3 mln zł (w cenach bieżących) i była niższa w porównaniu do poprzedniego miesiąca o 2,6%.

Najbardziej dynamiczny spadek obrotów zaznaczył się w jednostkach zajmujących się dystrybucją prasy, książek, pozostałą sprzedażą w wyspecjalizowanych sklepach o 38,2% oraz w mniejszym stopniu w przedsiębiorstwach sprzedających żywność, napoje alkoholowe i bezalkoholowe oraz wyroby tytoniowe w wyspecjalizowanych punktach sprzedaży o 16,6%, wyroby włókiennicze, odzież i obuwie o 10,6%, a także prowadzących sprzedaż w niewyspecjalizowanych sklepach z przewagą żywności, napojów i wyrobów tytoniowych o 8,2%.

Obroty na poziomie wyższym niż w kwietniu br. wykazały przedsiębiorstwa prowadzące sprzedaż pojazdów samochodowych, motocykli, części o 25,9%, paliw stałych, ciekłych i gazowych o 5,3% oraz farmaceutyków, kosmetyków i sprzętu ortopedycznego o 3,2%.

W porównaniu do maja ub. roku sprzedaż wzrosła o 3,7%. Największy wzrost obrotów notowano w jednostkach prowadzących sprzedaż pojazdów samochodowych, motocykli, części o 35,5%, paliw stałych, ciekłych i gazowych o 23,9% oraz prasy, książek pozostałą sprzedaż w wyspecjalizowanych sklepach o 4,2%. Niższą niż przed rokiem wartość sprzedaży osiągnęły jednostki handlujące meblami, RTV, AGD o 37,1%, wyrobami włókienniczymi, odzieżą i obuwem o 27,3%, żywnością, napojami alkoholowymi i bezalkoholowymi oraz wyrobami tytoniowymi w wyspecjalizowanych punktach sprzedaży o 11,8%.

Wartość sprzedaży hurtowej zrealizowanej przez przedsiębiorstwa handlowe i niehandlowe wyniosła w maju br. 454,4 mln zł, tj. wzrosła w stosunku do poprzedniego miesiąca i do maja ub. roku odpowiednio o 12,6% i 25,0%.

Inne dane charakteryzujące województwo można znaleźć w publikacjach naszego Urzędu oraz w publikacjach ogólnopolskich GUS.

Zapraszamy do Internetu na strony www.stat.gov.pl/urzedu/zg.

Zielona Góra, czerwiec 2006 r.

WYBRANE DANE O WOJEWÓDZTWIE LUBUSKIM

WYSZCZEGÓLNIENIE A – 2005 r. B – 2006 r.		I	II	III	IV	V	VI	VII	VIII	IX	X	XI	XII
Ludność ^a (w tys. osób).....	A	.	.	1009,1	.	.	1009,2	.	.	1009,5	.	.	1009,2
	B
Bezrobotni zarejestrowani ^a (w tys. osób)	A	103,3	103,0	101,5	97,4	93,6	92,9	93,3	92,6	91,1	88,8	88,0	89,2
	B	93,5	93,4	92,0	87,6	83,0
Stopa bezrobocia ^{ab} (w %).....	A	26,2	26,1	25,8	25,0	24,2	24,1	24,2	24,0	23,7	23,2	23,0	23,3
	B	24,1	24,0	23,8	22,9	21,9
Oferty pracy (w ciągu miesiąca).....	A	2564	2487	2605	3748	3288	2804	3502	2807	4211	4277	2944	3047
	B	3432	3192	4823	4731	4926
Liczba bezrobotnych na 1 ofertę pracy ^a	A	459	452	374	307	246	190	173	104	124	111	125	169
	B	181	99	143	103	91
Przeciętne zatrudnienie w sektorze przedsiębiorstw ^c (w tys. osób)	A	97,1	98,4	99,1	99,6	99,8	99,7	99,1	98,7	99,1	98,8	99,3	99,1
	B	102,2	102,5	103,0	103,6	104,2
poprzedni miesiąc = 100	A	103,7	101,4	100,7	100,5	100,3	99,9	99,4	99,6	100,3	99,8	100,4	99,9
	B	103,1	100,3	100,5	100,6	100,6
analogiczny miesiąc poprzedniego roku = 100.....	A	102,9	103,9	103,8	104,3	104,3	103,8	104,3	104,3	104,7	104,6	105,5	105,8
	B	105,3	104,1	103,9	104,0	104,4
Przeciętne wynagrodzenia miesięczne brutto w sektorze przedsiębiorstw ^c (w zł)	A	1937,52	1922,30	2021,71	2007,15	1998,23	2082,73	2042,73	2065,65	2091,89	2081,93	2173,13	2303,27
	B	2055,85	2033,46	2140,57	2118,76	2104,96
poprzedni miesiąc = 100	A	87,4	99,2	105,2	99,3	99,6	104,2	98,1	101,1	101,3	99,5	104,4	106,0
	B	89,3	98,9	105,3	99,0	99,3
analogiczny miesiąc poprzedniego roku = 100.....	A	102,7	103,3	103,5	98,7	102,9	105,1	103,3	105,2	104,7	105,3	108,6	103,8
	B	106,1	105,8	105,9	105,6	105,3
Mieszkania oddane do użytkowania (od początku roku)	A	427	595	875	1205	1346	1511	1733	1915	2036	2446	2643	3293
	B	262	561	737	952*	1074
analogiczny okres poprzedniego roku = 100	A	170,1	126,9	128,7	137,4	127,6	127,9	130,3	133,6	116,4	124,9	121,0	128,1
	B	61,4	94,3	84,2	79,0*	79,8
Nakłady inwestycyjne ^d (w tys. zł; ceny bieżące).....	A	379666	.	.	553476	.	.	799929
	B
analogiczny okres poprzedniego roku = 100	A	92,6	.	.	84,5	.	.	93,3
	B
Produkcja sprzedana przemysłu ^c (w cenach stałych):													
poprzedni miesiąc = 100	A	99,7	100,9	112,5	100,2	97,4	105,3	87,3	108,7	108,1	95,1	102,1	90,4
	B	97,6	98,9	121,6	88,3	110,2
analogiczny miesiąc poprzedniego roku = 100.....	A	107,4	105,3	99,0	112,7	107,8	114,4	111,1	113,1	115,7	108,6	113,3	107,0
	B	105,4	101,7	110,9	97,5	110,7
Produkcja budowlano – montażowa ^c (w cenach bieżących):													
poprzedni miesiąc = 100	A	27,9	134,8	115,9	95,7	109,2	140,6	98,1	98,3	128,2	90,1	94,6	157,6
	B	33,5	117,7	124,9	96,8	155,7
analogiczny miesiąc poprzedniego roku = 100.....	A	107,6	97,3	73,9	61,5	87,9	114,5	144,0	95,7	120,9	92,7	114,2	106,5
	B	127,9	111,7	120,3	121,6	173,4

^a Stan w końcu okresu. ^b Udział zarejestrowanych bezrobotnych w cywilnej ludności aktywnej zawodowo. ^c W przedsiębiorstwach z większą od 9 liczbą pracujących. ^d W przedsiębiorstwach z większą od 49 liczbą pracujących.

WYBRANE DANE O WOJEWÓDZTWIE LUBUSKIM (dok.)

WYSZCZEGÓLNIENIE A – 2005 r. B – 2006 r.		I	II	III	IV	V	VI	VII	VIII	IX	X	XI	XII
Sprzedaż detaliczna towarów ^a (w cenach bieżących):													
poprzedni miesiąc = 100	A	79,7	102,2	113,6	107,8	96,1	100,4	100,6	104,9	94,9	99,6	96,5	109,7
	B	82,3	93,9	116,2	111,8	97,4							
analogiczny miesiąc poprzedniego roku = 100	A	130,8	125,4	115,2	104,1	118,4	115,8	110,4	115,9	108,2	105,6	107,2	101,6
	B	105,0	96,5	98,7	102,4	103,7							
Wskaźnik cen													
towarów i usług konsumpcyjnych ^b :													
analogiczny okres poprzedniego roku = 100	A	.	.	104,1	.	.	102,5	.	.	101,7	.	.	101,0
	B	.	.	100,2	.	.							
skupu ziarna zbóż:													
poprzedni miesiąc = 100	A	98,1	103,0	101,6	90,2	100,8	93,8	100,4	94,0	107,7	97,4	96,5	103,7
	B	107,4	102,4	103,1	103,3	99,6							
analogiczny miesiąc poprzedniego roku = 100	A	57,4	59,2	60,7	61,8	53,8	49,0	83,4	78,9	83,1	82,9	83,6	86,9
	B	95,2	94,7	96,0	109,9	108,6							
skupu żywca rzeźnego wołowego:													
poprzedni miesiąc = 100	A	107,0	101,1	103,9	104,6	107,5	106,7	91,0	101,2	91,4	122,0	82,9	99,5
	B	91,2	109,1	102,9	96,6	102,7							
analogiczny miesiąc poprzedniego roku = 100	A	143,3	150,4	144,7	143,0	144,1	124,8	114,2	120,0	112,0	130,7	111,2	114,3
	B	97,4	105,1	104,1	96,1	91,8							
skupu żywca rzeźnego wieprzowego:													
poprzedni miesiąc = 100	A	85,1	97,2	100,8	93,2	100,6	100,0	107,3	104,4	101,5	94,1	94,0	101,1
	B	95,3	95,4	103,9	101,5	97,7							
analogiczny miesiąc poprzedniego roku = 100	A	125,1	117,0	102,7	91,0	91,1	81,0	86,1	90,5	82,9	79,7	77,9	79,4
	B	88,9	87,3	90,0	98,0	95,2							
Relacje cen skupu ^c żywca wieprzowego do cen 1 kg	A	8,0	7,5	7,6	7,0	6,6	6,1	6,3	7,0	7,7	7,3	6,6	6,3
zestawu pasz ^d	B	6,2	5,6	5,5	5,2	5,3							
Wskaźnik rentowności obrotu w przedsiębiorstwach ^e													
brutto ^f (w %)	A	.	.	4,8	.	.	5,2	.	.	5,0	.	.	5,0
	B	.	.	4,9	.	.							
netto ^g (w %)	A	.	.	3,8	.	.	4,2	.	.	4,1	.	.	3,9
	B	.	.	3,8	.	.							
Podmioty gospodarki narodowej ^h		98991	99221	99385	99603	99855	100098	100246	100423	100855	101255	101685	102070
	B	102087	102372	102681	102948	103245							
w tym spółki handlowe	A	5867	5879	5902	5919	5957	5964	5974	5997	6008	6025	6049	6074
	B	6090	6107	6123	6149	6171							
w tym z udziałem kapitału zagranicznego	A	2224	2233	2246	2248	2268	2280	2283	2293	2296	2301	2312	2323
	B	2331	2337	2343	2355	2360							

^a W przedsiębiorstwach z większą od 9 liczbą pracujących. ^b W kwartale. ^c Ceny bieżące bez VAT. ^d Zestaw pasz obejmuje: 0,58 kg ziemniaków i 0,35 kg zbóż (wg cen targowiskowych) oraz 0,07 kg mieszanki "PT-2" (wg cen detalicznych).

^e Z większą od 49 liczbą pracujących; dane są prezentowane narastająco. ^f Relacja wyniku finansowego brutto do przychodów z całokształtu działalności. ^g Relacja wyniku finansowego netto do przychodów z całokształtu działalności. ^h W rejestrze REGON, bez rolników indywidualnych; stan w końcu okresu.

UWAGA:

Znak „*” oznacza, że dane zostały zmienione w stosunku do już opublikowanych.