



## URZĄD STATYSTYCZNY W ZIELONEJ GÓRZE

Wyniki wstępne

Data opracowania: 20. VII. 2007

Internet: <http://www.stat.gov.pl/zg>e-mail: [E.Borzymowska@stat.gov.pl](mailto:E.Borzymowska@stat.gov.pl)

Kontakt: Wydział Udostępniania Informacji

tel. 068 3223119, 068 3223128, 068 3223147

Czerwiec 2007

Nr 6

**KOMUNIKAT  
O SYTUACJI SPOŁECZNO-GOSPODARCZEJ  
WOJEWÓDZTWA LUBUSKIEGO**

- ✓ Na rynku pracy w I półroczu br. notowano dalszy systematyczny wzrost przeciętnego zatrudnienia w sektorze przedsiębiorstw. W czerwcu br. przeciętne zatrudnienie ukształtowało się na poziomie zbliżonym do poprzedniego miesiąca i wyższym niż przed rokiem. Wyższy poziom zatrudnienia odnotowano w przetwórstwie przemysłowym i budownictwie.
- ✓ W I półroczu br. zanotowano zmniejszenie bezrobocia rejestrowanego w podstawowych kategoriach osób bezrobotnych. W końcu czerwca br. bezrobocie rejestrowane było niższe niż w poprzednim miesiącu i przed rokiem, przy czym szybciej spadało wśród mężczyzn niż kobiet. W porównaniu z poprzednim rokiem wzrosła liczba ofert pracy i na 1 wolne miejsce przypadało mniej bezrobotnych niż przed rokiem.
- ✓ W I półroczu br. przeciętne wynagrodzenia miesięczne we wszystkich sekcjach sektora przedsiębiorstw były wyższe niż przed rokiem, przy tym tempo wzrostu płac było wyższe niż w analogicznym okresie ub. roku. W czerwcu br. płace były wyższe niż przed miesiącem i w czerwcu ub. roku.
- ✓ W I półroczu br. liczba mieszkań oddanych do użytkowania osiągnęła poziom zbliżony do uzyskanego w analogicznym okresie ub. roku. Znacznie więcej niż przed rokiem było mieszkań w budowie i wzrosła liczba wydanych pozwoleń na budowę. Wśród mieszkań oddanych i realizowanych dominuje budownictwo indywidualne. W czerwcu br. efekty budownictwa mieszkaniowego były niższe niż w maju br. i w czerwcu ub. roku.
- ✓ Na rynku rolnym w I półroczu br. średnie ceny skupu pszenicy, żyta, drobiu i mleka były wyższe od ubiegłorocznych, a za żywiec wieprzowy i wołowy płacono mniej niż w ub. roku. Na targowiskach podrożał żywiec wieprzowy, natomiast tańsze były prosięta na chów. W czerwcu br., w porównaniu do poprzedniego miesiąca, zwiększyły się ceny skupu żywca wieprzowego i drobiowego oraz mleka, natomiast obniżyły się ceny skupu zbóż i żywca wołowego. Na targowiskach więcej płacono za ziarno zbóż i żywiec wieprzowy, natomiast spadły ceny prosiąt na chów.
- ✓ W I półroczu br. sprzedaż wyrobów i usług w przemyśle, w tym w przetwórstwie przemysłowym, była wyższa niż w analogicznym okresie ub. roku, przy czym rosła w tempie znacznie szybszym niż w poprzednim roku. W czerwcu br. produkcja sprzedana przemysłu obniżyła się w porównaniu do ub. miesiąca, natomiast wzrosła w stosunku do czerwca ub. roku.
- ✓ W I półroczu br. przychody ze sprzedaży produkcji budownictwa były wyższe niż w analogicznym okresie ub. roku. Zdecydowanie wyższa była także produkcja budowlano-montażowa. W czerwcu br., w porównaniu do maja br. i analogicznego miesiąca ub. roku, zanotowano wzrost sprzedaży w przedsiębiorstwach budowlanych, w tym produkcji budowlano-montażowej.
- ✓ W I półroczu br. sprzedaż detaliczna i hurtowa towarów w jednostkach handlowych i niehandlowych była wyższa niż w analogicznym okresie ub. roku, przy czym dynamika wzrostu była szybsza niż przed rokiem. W czerwcu br. w sprzedaży detalicznej zanotowano wzrost obrotów w porównaniu z poprzednim miesiącem br. i czerwcem ub. roku.

**UWAGI**

Prezentowane w Komunikacie:

- dane o pracujących, zatrudnieniu, wynagrodzeniach - w ujęciu miesięcznym - dotyczą podmiotów gospodarczych, w których liczba pracujących przekracza 9 osób,
- dane o przychodach ze sprzedaży produkcji przemysłu i budownictwa, sprzedaży usług transportu, gospodarki magazynowej i łączności, sprzedaży detalicznej i hurtowej towarów - w ujęciu miesięcznym - dotyczą podmiotów gospodarczych, w których liczba pracujących przekracza 9 osób,
- dane o wynikach finansowych przedsiębiorstw - w ujęciu kwartalnym - dotyczą podmiotów gospodarczych prowadzących księgi rachunkowe (z wyjątkiem łowiectwa, leśnictwa, rybołówstwa i rybactwa, pośrednictwa finansowego oraz szkół wyższych), w których liczba pracujących przekracza 49 osób,
- dane o nakładach inwestycyjnych - w ujęciu kwartalnym - dotyczą podmiotów gospodarczych (bez względu na rodzaj działalności) prowadzących księgi rachunkowe, w których liczba pracujących przekracza 49 osób.

Dane w ujęciu wartościowym oraz wskaźniki struktury podano w cenach bieżących. Wskaźniki dynamiki zaprezentowano na podstawie wartości w cenach bieżących, z wyjątkiem przemysłu, dla którego wskaźniki dynamiki podano na podstawie wartości w cenach stałych (średnie ceny bieżące 2000 r.).

Pod pojęciem „Przemysł” ujęto sekcje: „Górnictwo”, „Przetwórstwo przemysłowe” oraz „Wytwarzanie i zaopatrywanie w energię elektryczną, gaz, wodę”

## LUDNOŚĆ

W końcu marca br. ludność województwa lubuskiego liczyła 1008603 osoby i była o 383 osoby (o 0,04%) mniejsza niż przed rokiem oraz o 83 osoby większa niż w końcu 2006 r. Największy spadek liczby ludności, w porównaniu do analogicznego okresu ub. roku, wystąpił w powiatach żagańskim (o 0,5%) i krośnieńskim (o 0,4%). Największy wzrost ludności (o 0,6%) odnotowano w powiatach gorzowskim i zielonogórskim.

Liczba ludności miejskiej stanowiła 64,0% ogólnej liczby ludności województwa i była niższa o 0,1 pkt% w porównaniu z analogicznym okresem ub. roku. Ludność mieszkająca na wsi wzrosła o 1273 osoby (o 0,4%), a wskaźnik liczby mieszkańców wsi wyniósł 36,0%.

Współczynnik przyrostu naturalnego pozostał dodatni i wyniósł 1,26‰. Największy przyrost naturalny w przeliczeniu na 1000 ludności odnotowano w powiecie nowosolskim (3,34‰), natomiast najniższy w powiecie sulcińskim (-1,23‰).

Saldo migracji stałej w województwie pozostaje ujemne - współczynnik wyniósł -0,93‰, wobec -1,03‰ przed rokiem. Pogłębiło się saldo migracji zagranicznej z -149 osób w I kwartale ub. roku do -192 osób na koniec I kwartału br.

Współczynnik feminizacji od ub. roku wzrósł nieznacznie (o 0,1 pkt%) i wyniósł 106,2 kobiet na 100 mężczyzn. Największa dysproporcja płci występowała w miastach, gdzie średnio na 100 mężczyzn przypada 109 kobiet, natomiast dla wsi współczynnik feminizacji wyniósł 100,6 kobiet na 100 mężczyzn. Najwyższy wskaźnik feminizacji (113,4) wystąpił w Zielonej Górze, a najniższy (101,2) w powiecie sulcińskim.

W I kwartale br. zarejestrowano 2674 urodzenia żywe, tj. o 4,1% więcej niż przed rokiem. Współczynnik urodzeń ukształtował się na poziomie 10,6 ‰, na wsi był o 1,8 pkt‰ wyższy od współczynnika urodzeń dla miast. Najwięcej urodzeń na 1000 ludności zarejestrowano w powiecie świebodzińskim (12,0‰) i strzelecko-drezdeneckim (12,0‰), a najmniej w powiecie sulcińskim (9,08 ‰) i w Zielonej Górze (9,14‰).

W I kwartale br. na terenie województwa zmarło 2357 osób. Liczba zgonów zmniejszyła się o 164 w stosunku do wielkości rejestrowanych w I kwartale ub. roku. Większą umieralność zaobserwowano w mieście, gdzie współczynnik wyniósł 9,45‰, wobec 9,14‰ na wsi. Ogólny współczynnik zgonów zmniejszył się o 0,65 pkt‰, kształtując się na poziomie 9,34‰. W przeliczeniu na 1000 ludności najwyższy wskaźnik zgonów, tj. 12,36‰ odnotowano w powiecie żagańskim.

Wzrosła umieralność niemowląt. W omawianym okresie współczynnik wyrażający liczbę zgonów niemowląt na 1000 urodzeń żywych wyniósł 7,11‰ i był wyższy o 2,05 pkt ‰ od notowanego w analogicznym okresie ub. roku.

W pierwszych trzech miesiącach br. zawarto 649 związków małżeńskich, tj. o 59 więcej niż w tym samym okresie ub. roku. Współczynnik nateżenia małżeństw osiągnął poziom 2,57‰ i był wyższy o 0,23 pkt‰ od notowanego w analogicznym okresie ub. roku. W przeliczeniu na 1000 ludności więcej małżeństw zostało zawartych na wsi, gdzie współczynnik wzrósł o 0,26 pkt ‰ i wyniósł 2,78‰, w miastach zanotowano wzrost o 0,22 pkt‰, a współczynnik ukształtował się na poziomie 2,45‰. Najwyższy współczynnik odnotowano w powiecie międzyrzeckim (3,74 ‰), a najniższy w powiecie zielonogórskim (1,96 ‰).

## RYNEK PRACY

### ZATRUDNIENIE

W czerwcu br. przeciętne zatrudnienie w sektorze przedsiębiorstw wyniosło 112,0 tys. osób, tj. o 0,6% więcej niż w poprzednim miesiącu (*w kraju zatrudnienie wzrosło o 0,6%*). Sektor prywatny koncentrował 90,0% ogółu zatrudnionych, co oznacza wzrost zatrudnienia w porównaniu do maja br. o 0,6%, a w sektorze publicznym o 0,3%.

Przedsiębiorstwa przemysłowe zatrudniały 66,9 tys. osób i wielkość ta była nieznacznie większa (o 0,2%) w porównaniu do poprzedniego miesiąca, przy czym w przetwórstwie przemysłowym zanotowano wzrost o 0,3%, natomiast w wytwarzaniu i zaopatrywaniu w energię elektryczną, gaz, wodę nastąpił spadek o 0,2%.

Wyższy poziom zatrudnienia w stosunku do poprzedniego miesiąca zanotowano w większości sekcji: w transporcie, gospodarce magazynowej i łączności o 2,5%, w budownictwie o 1,8%, w obsłudze nieruchomości i firm o 0,9%, w handlu i naprawach o 0,4%.

W porównaniu do czerwca ub. roku przeciętne zatrudnienie w przedsiębiorstwach było większe o 6,6% (*w kraju wzrosło o 4,6%*), w tym w sektorze prywatnym wzrost wyniósł 7,6%, natomiast w sektorze publicznym nastąpił spadek o 1,4%.

W przemyśle zatrudnienie kształtowało się na poziomie o 7,2% wyższym niż w czerwcu ub. roku, w tym w przetwórstwie przemysłowym o 7,6%. W przetwórstwie przemysłowym zatrudnienie na przestrzeni roku zwiększyło się w 17 działach (spośród 20). Najbardziej znaczący wzrost nastąpił m.in. w: produkcji maszyn i aparatury elektrycznej o 25,4%, produkcji maszyn i urządzeń o 18,0%, produkcji metalowych wyrobów gotowych o 10,2%, produkcji wyrobów z pozostałych surowców niemetalicznych o 9,5%, produkcji wyrobów gumowych i z tworzyw sztucznych o 6,0%, produkcji mebli; pozostałej działalności produkcyjnej o 4,0%. Spadek zatrudnienia wystąpił w działach: produkcja artykułów spożywczych i napojów o 0,3%, produkcja odzieży i wyrobów futrzarskich o 3,2%, produkcja drewna i wyrobów z drewna oraz ze słomy i wikliny o 5,3%.

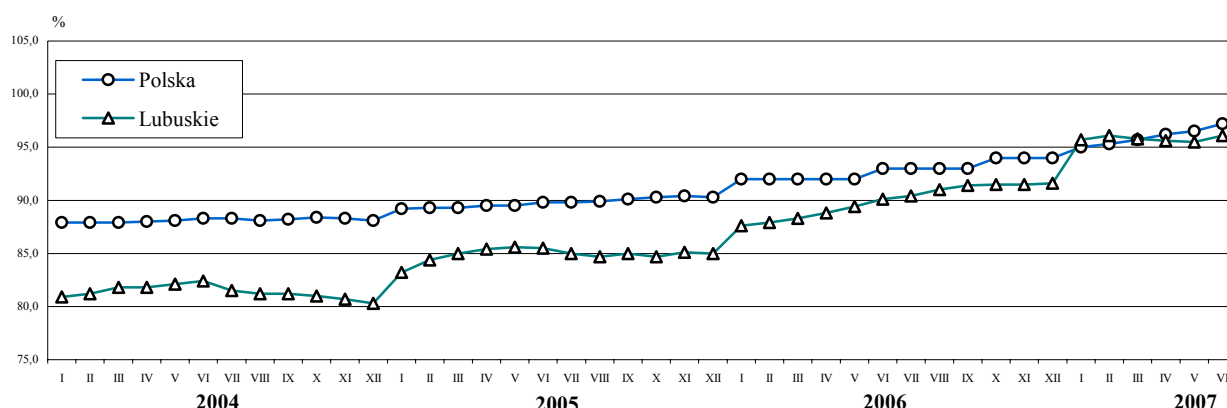
Wzrost zatrudnienia, w porównaniu do czerwca ub. roku, notowały również sekcje: transport, gospodarka magazynowa i łączność o 16,7%, budownictwo o 8,2%, handel i naprawy o 5,6%, obsługa nieruchomości i firm o 4,8%.

W okresie I półrocza br. przeciętne zatrudnienie w sektorze przedsiębiorstw wyniosło 111,4 tys. osób, co oznacza wzrost w porównaniu do analogicznego okresu ub. roku o 7,6% (*w kraju w ciągu roku zatrudnienie wzrosło o 4,4%*).

Na wzrost poziomu zatrudnienia w omawianym okresie wpływ miało zwiększenie liczby zatrudnionych w sekcjach: transport, gospodarka magazynowa i łączność o 13,8%, budownictwo o 10,0%, przemysł o 9,2%, obsługa nieruchomości i firm o 4,4%, handel i naprawy o 3,5%. Zmniejszenie zatrudnienia o 0,3% zanotowano w hotelach i restauracjach.

W przetwórstwie przemysłowym zanotowano wzrost zatrudnienia o 9,7%. Zatrudnienie wyższe niż przed rokiem rejestrowały m.in. działy: produkcja maszyn i aparatury elektrycznej o 39,4%, produkcja wyrobów z pozostałych surowców niemetalicznych o 15,2%, produkcja metalowych wyrobów gotowych o 10,4%, produkcja mebli; pozostała działalność produkcyjna o 4,2%, produkcja artykułów spożywczych i napojów o 2,5%. Zmniejszyło się zatrudnienie m.in. w działach: produkcja drewna i wyrobów z drewna oraz ze słomy i wikliny o 3,5%, produkcja odzieży i wyrobów futrzarskich o 4,2%.

### **DYNAMIKA PRZECIĘTNEGO ZATRUDNIENIA W SEKTORZE PRZEDSIĘBIORSTW** (przeciętne miesięczne 2000 = 100)



## **BEZROBOCIE**

W końcu czerwca br. w urzędach pracy województwa zarejestrowanych było 58114 bezrobotnych, tj. o 2890 osób mniej niż w maju br. (o 4,7%) i o 21048 osób mniej w porównaniu do czerwca ub. roku (o 26,6%). W porównaniu do stanu w końcu grudnia ub. roku rejestrowane bezrobocie zmniejszyło się o 20,2%.

Stopa bezrobocia wyniosła 15,8%, wobec 16,5% przed miesiącem i 20,7% w końcu czerwca ub. roku. *W kraju wskaźnik bezrobocia osiągnął 15,8%, wobec 16,0% przed rokiem.*

Ponad połowę populacji bezrobotnych, tj. 57,5% stanowiły kobiety, ich liczba zmniejszyła się w ciągu miesiąca o 3,1%, a w porównaniu do stanu sprzed roku o 22,1%. Bezrobocie wśród mężczyzn obniżyło się odpowiednio o 6,9% i o 31,9%.

Większość zarejestrowanych bezrobotnych (57,4%) była mieszkańcami miast. Na terenach wiejskich w końcu czerwca br. ewidencją objętych było 24767 bezrobotnych, w stosunku do maja br. wielkość ta obniżyła się o 1210 osób (o 4,7%), a w skali roku o 8623 osoby (o 25,8%).

Liczba bezrobotnych bez prawa do zasiłku wyniosła 48405 osób, tj. 83,3% populacji, wobec 83,2% przed miesiącem i 83,8% przed rokiem. Na terenach wiejskich zasiłku nie pobierało 83,7% osób objętych ewidencją.

Spośród ogółu bezrobotnych 46455 osób (79,9%) pracowało poprzednio zawodowo, a zwolnieni z przyczyn dotyczących zakładu pracy stanowili 2,2% populacji bezrobotnych.

W grupach będących w szczególnej sytuacji na rynku pracy zanotowano: 10299 osób do 25 roku życia (o 34,0% mniej niż w czerwcu ub. roku), 36279 osób długotrwale bezrobotnych (mniej o 27,6%), 13088 powyżej 50 roku życia (mniej o 10,3%), 18219 bez kwalifikacji zawodowych (mniej o 19,4%).

W czerwcu br. w urzędach pracy zarejestrowało się 8021 nowych bezrobotnych, tj. o 8,3% więcej niż w poprzednim miesiącu i o 9,7% mniej niż w czerwcu ub. roku. Osoby pracujące wcześniej zawodowo stanowiły 73,4% tej grupy, mieszkańcy miast 60,7%, mężczyźni 47,9%, osoby rejestrujące się po raz pierwszy 15,2%. Prawa do zasiłku nie posiadało 83,2% nowo zarejestrowanych bezrobotnych.

W omawianym miesiącu z rejestru bezrobotnych wyłączono 10911 osób, tj. o 6,5% mniej niż w maju br. i o 13,9% mniej w porównaniu do czerwca ub. roku. Pracę w różnych formach podjęły 3852 osoby, natomiast 3109 osób utraciło status bezrobotnego w wyniku niepotwierdzenia gotowości do pracy.

W czerwcu br. 427 bezrobotnych rozpoczęło szkolenia, 514 osób rozpoczęło staż, do prac interwencyjnych i robót publicznych skierowano łącznie 446 osób. Prace społecznie użyteczne podjęło 1499 osób.

W końcu czerwca br. wśród bezrobotnych najwięcej było osób w wieku 45–54 lata – 28,3% ogółu, a następnie osób w wieku: 25–34 lata – 26,9%, 35–44 lata – 19,2% i 18–24 lata – 17,7%.

W strukturze bezrobotnych pod względem długości stażu pracy największy odsetek stanowiły osoby pracujące zawodowo od 10 do 20 lat – 18,6% oraz od 1 do 5 lat – 18,4%. Krócej niż 1 rok pracowało 12,6% bezrobotnych, natomiast udziały osób o stażu pracy 5 do 10 lat oraz 20 do 30 lat wynosiły po 13,9%. Ponad 30-letni staż pracy miało 2,5% bezrobotnych, a osób bez stażu odnotowano 20,1%.

Najwięcej bezrobotnych pracujących wcześniej zawodowo zatrudnionych było w jednostkach zaliczanych do następujących sekcji: przetwórstwo przemysłowe – 17,4%, handel i naprawy – 10,3%, administracja publiczna i obrona narodowa – 5,9%.

Większość bezrobotnych posiadała wykształcenie gimnazjalne i niższe oraz zasadnicze zawodowe, odpowiednio 34,9%, i 31,4%. Szkoły policealne i średnie zawodowe ukończyło 21,5% ogółu bezrobotnych. Wykształceniem średnim ogólnokształcącym legitymowało się 7,7% bezrobotnych, a wyższym – 4,5%.

Prawie połowa bezrobotnych (42,9%) znajdowała się w rejestrach urzędów pracy ponad 1 rok. Od 6 do 12 miesięcy bez pracy pozostawało 19,3% bezrobotnych, od 3 do 6 miesięcy – 14,8%, od 1 do 3 miesięcy – 12,4%, do 1 miesiąca – 10,5%.

W grupie bezrobotnych będących w szczególnej sytuacji na rynku pracy w końcu czerwca br. osoby do 25 roku życia stanowiły 17,7% ogółu (10299 osób), w tej grupie 6017 osób nigdy nie pracowało, 2883 osoby posiadały wykształcenie gimnazjalne i niższe, 2818 – policealne i średnie zawodowe, a 2443 – zasadnicze zawodowe.

Osoby długotrwale bezrobotne stanowiły 62,4% ogółu (36279 osób), w tej grupie najwięcej było osób w wieku 45–54 lata (33,0 %), z wykształceniem zasadniczym zawodowym oraz gimnazjalnym i niższym, odpowiednio 32,6% i 38,6%. W tej grupie 6710 osób nigdy nie pracowało.

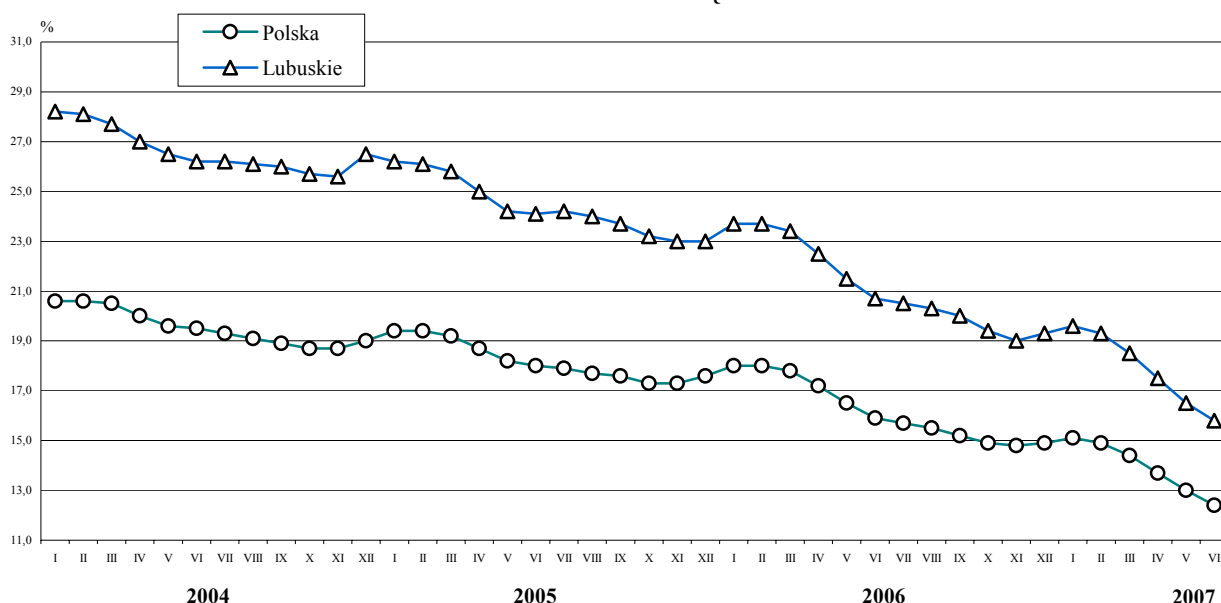
W I półroczu br. w ewidencji urzędów pracy zarejestrowano łącznie 47776 osób bezrobotnych, wykreślono natomiast 62478 osób, przy ogólnym zmniejszeniu rejestrowanego bezrobocia w porównaniu do grudnia ub. roku o 14702 osoby. Liczba bezrobotnych zmniejszyła się we wszystkich powiatach. Najwięcej bezrobotnych ubył w powiatach: nowosolskim o 2248 osób, żarskim o 1640, żagańskim o 1546, zielonogórskim o 1309, krośnieńskim i świebodzińskim po 1090 osób. W Zielonej Górze w końcu czerwca było o 869, a w Gorzowie o 684 bezrobotnych mniej niż w grudniu ub. roku.

W czerwcu br. zgłoszono do urzędów pracy 5130 ofert zatrudnienia, wobec 5546 w maju br. i 4644 przed rokiem. Dla osób odbywających staże było 559 ofert, 224 dla przygotowania zawodowego, 1467 dotyczyło wykonywania prac społecznie użytecznych. W końcu czerwca br. na 1 ofertę przypadało 27 bezrobotnych, wobec 32 przed miesiącem i 84 przed rokiem.

Wydatki z Funduszu Pracy w pierwszym półroczu wyniosły 75,0 mln zł (w czerwcu 14,4 mln zł). Z ogólnej kwoty na zasiłki dla bezrobotnych wydano 63,1%, a na programy promocji zatrudnienia 32,5%.

## STOPA BEZROBOCIA REJESTROWANEGO

Stan w końcu miesiąca



## WYNAGRODZENIA

W czerwcu br. przeciętne miesięczne wynagrodzenie brutto w sektorze przedsiębiorstw wyniosło 2381,94 zł (83,0% średniej krajowej) i było wyższe niż przed miesiącem i przed rokiem odpowiednio o 3,1% i 8,4%. *Przeciętne*



miesięczne wynagrodzenie w kraju wyniosło 2869,69 zł, tj. o 3,3% więcej niż w maju br. i o 9,3% więcej niż w czerwcu ub. roku.

W porównaniu do maja br. w większości sekcji przeciętne miesięczne wynagrodzenie brutto było wyższe, m.in. w budownictwie o 7,9%, w obsłudze nieruchomości i firm o 3,4%, w przemyśle o 2,1%. Spadek wynagrodzeń odnotowano w transporcie, gospodarce magazynowej i łączności o 3,1% oraz w hotelach i restauracjach o 0,6%.

W przetwórstwie przemysłowym wzrost wynagrodzeń wyniósł 1,2%, przy czym wzrost odnotowano w 14 działach (spośród 20), m.in. w produkcji: odzieży i wyrobów futrzarskich o 4,8%, pojazdów samochodowych, przyczep i naczep o 3,0%, masy włóknistej oraz papieru o 2,8%, artykułów spożywczych i napojów o 2,5%, maszyn i urządzeń o 1,5%.

W porównaniu do czerwca ub. roku przeciętne miesięczne wynagrodzenie wzrosło we wszystkich sekcjach za wyjątkiem hoteli i restauracji, gdzie odnotowano spadek o 1,1%. Wzrost płac w pozostałych sekcjach kształtował się następująco: w budownictwie o 24,6%, w handlu i naprawach o 10,2%, w obsłudze nieruchomości i firm o 9,6%, w transporcie, gospodarce magazynowej i łączności o 7,8% oraz w przemyśle o 7,0%.

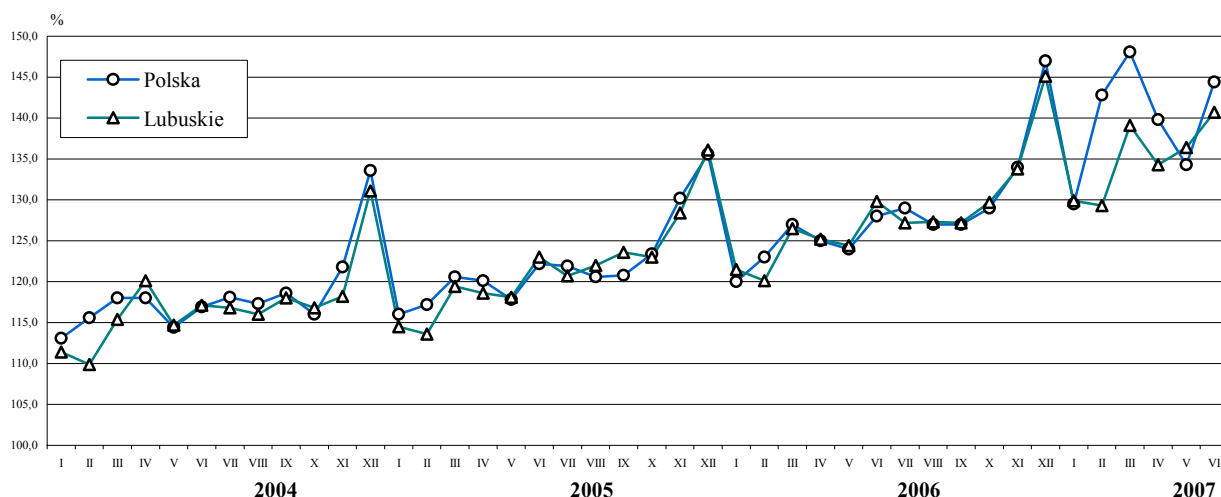
W przetwórstwie przemysłowym wzrost wyniósł 7,5% i zaznaczył się w 19 działach (spośród 20). Dynamiczny wzrost wynagrodzeń brutto notowano w produkcji: artykułów spożywczych i napojów o 19,5%, drewna i wyrobów z drewna oraz ze słomy i wikliny o 19,3%, maszyn i urządzeń o 10,8%, wyrobów z pozostałych surowców niemetalicznych o 10,5%, wyrobów gumowych i z tworzyw sztucznych o 9,7%, masy włóknistej oraz papieru o 7,3%, wyrobów z metali o 7,2%.

W okresie styczeń-czerwiec br. przeciętne miesięczne wynagrodzenie brutto w sektorze przedsiębiorstw ukształtowało się na poziomie 2291,09 zł, tj. o 8,6% wyższym niż przed rokiem (w kraju wzrost wyniósł 8,4%). Tempo wzrostu płac w I półroczu br. było o 2,8 pkt% wyższe w porównaniu z analogicznym okresem ub. roku. Średnia płaca w sektorze publicznym wyniosła 2786,03 zł, a w prywatnym 2235,95 zł, tj. wzrosła w skali roku odpowiednio o 6,4% i 9,1%.

W okresie styczeń-czerwiec br., podobnie jak przed rokiem, przeciętne miesięczne wynagrodzenie wzrosło we wszystkich sekcjach, największy wzrost zanotowano w budownictwie o 19,4%, w handlu i naprawach o 10,1%, w hotelach i restauracjach o 10,0%, w transporcie, gospodarce magazynowej i łączności o 9,3%, w przemyśle o 8,1%, w tym w przetwórstwie przemysłowym o 8,5%.

Spośród 20 działów przetwórstwa przemysłowego wzrost wynagrodzeń obserwowano w 18 działach. Dynamiczny przyrost wynagrodzeń zanotowano w produkcji: drewna i wyrobów z drewna oraz ze słomy i wikliny o 14,7%, artykułów spożywczych i napojów o 14,3%, wyrobów z metali o 12,8%, wyrobów z pozostałych surowców niemetalicznych o 12,1%, odzieży i wyrobów futrzarskich o 9,0%, mebli; pozostałej działalności produkcyjnej o 8,7%, wyrobów gumowych i z tworzyw sztucznych o 8,4%, maszyn i urządzeń o 7,5%, masy włóknistej oraz papieru o 7,3%.

#### DYNAMIKA PRZECIĘTNEGO MIESIĘCZNEGO WYNAGRODZENIA BRUTTO W SEKTORZE PRZEDSIĘBIORSTW (przeciętne miesięczne 2000 = 100)



W relacji do średniej wojewódzkiej wyższe wynagrodzenia wypłacano m.in. w rolnictwie, łowiectwie i leśnictwie o 55,5%, w wytwarzaniu i zaopatrywaniu w energię elektryczną, gaz, wodę o 46,8%, w górnictwie o 32,2%, w obsłudze nieruchomości i firm o 3,4%. Poniżej przeciętnej płacy w województwie ukształtowały się wynagrodzenia w hotelach i restauracjach o 34,2% oraz w handlu i naprawach o 12,7%.

W 9 działach przetwórstwa przemysłowego przeciętne wynagrodzenie ukształtowało się powyżej średniego w województwie, m.in. w produkcji: masy włóknistej oraz papieru o 50,3%, maszyn i urządzeń o 37,4%, wyrobów z

pozostałych surowców niemetalicznych o 25,2%, wyrobów chemicznych o 15,2%, drewna i wyrobów z drewna oraz ze słomy i wikliny o 9,0%, wyrobów gumowych i z tworzyw sztucznych o 7,9%, wyrobów z metali o 5,8%.

Płace niższe od przeciętnych w województwie odnotowano w produkcji odzieży i wyrobów futrzarskich o 37,0%, we włókiennictwie o 29,4%, w produkcji skór wyprawionych i wyrobów z nich o 23,3%, w produkcji mebli; pozostałej działalności produkcyjnej o 21,0% oraz w produkcji pojazdów samochodowych, przyczep i naczep o 7,9%.

W I półroczu br. podmioty gospodarcze sektora przedsiębiorstw przepracowały faktycznie (tj. bez urlopów i absencji chorobowych) 100,7 mln godzin, tj. o 5,7% więcej niż przed rokiem.

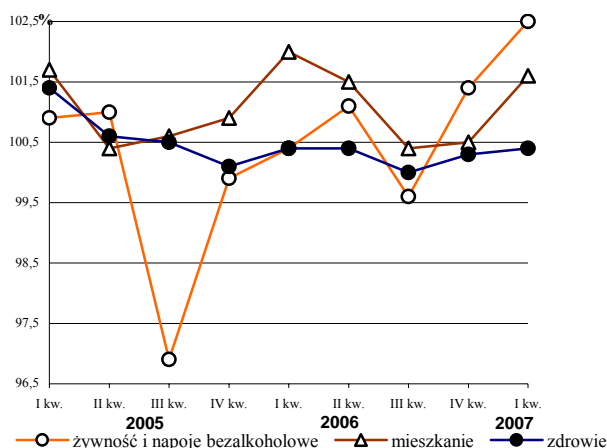
Przeciętne wynagrodzenie godzinowe w sektorze przedsiębiorstw wyniosło w tym okresie 15,21 zł i w skali roku wzrosło o 10,4%. Stawka godzinowa w sektorze publicznym ukształtowała się na poziomie 18,39 zł, a w prywatnym 14,85 zł, tj. wzrosła w porównaniu do analogicznego okresu ub. roku odpowiednio o 7,6% i 11,0%.

W przemyśle stawka godzinowa wynosiła 15,58 zł, w tym w przetwórstwie przemysłowym 15,32 zł. Spośród działów przetwórstwa przemysłowego najwięcej płacono za godzinę w działalności wydawniczej; poligrafii i reprodukcji zapisanych nośników informacji 26,33 zł, a najmniej w produkcji odzieży i wyrobów futrzarskich 10,09 zł.

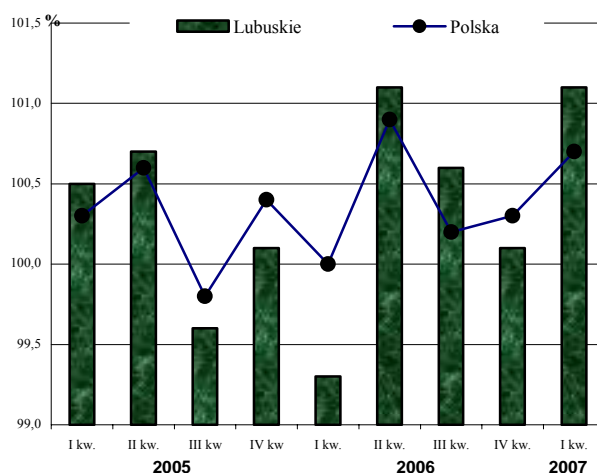
## CENY

W I kwartale br., w porównaniu do analogicznego okresu ub. roku, wskaźnik cen towarów i usług konsumpcyjnych wyniósł 2,7% (*w kraju 2,0%*). Wzrosły ceny żywności i napojów bezalkoholowych o 4,2%, napojów alkoholowych i wyrobów tytoniowych o 2,2%. Podrożały również opłaty związane z mieszkaniem o 4,0%, z rekreacją i kulturą o 2,4%, z edukacją o 2,0%, ze zdrowiem o 1,0% oraz z transportem o 0,5%. Spadły natomiast ceny odzieży i obuwia o 5,9%.

**CENY WYBRANYCH TOWARÓW I USŁUG  
KONSUMPCYJNYCH  
(poprzedni kwartał = 100)**



**OGÓLNY WSKAŹNIK CEN TOWARÓW I USŁUG  
KONSUMPCYJNYCH  
(poprzedni kwartał = 100)**



## MIESZKANIA

W czerwcu br. oddano do użytkowania 154 mieszkania, z tego 123 w budownictwie indywidualnym, 23 przeznaczone na sprzedaż lub wynajem i 8 w pozostałych formach budownictwa. Uzyskane efekty były niższe w porównaniu do poprzedniego miesiąca i czerwca ub. roku odpowiednio o 46,9% i 49,8% (*w kraju odpowiednio wyższe o 3,2% i o 11,9%*).

W I półroczu br. powstało łącznie 1371 mieszkań. Uzyskane efekty były o 0,6% niższe niż w analogicznym okresie ub. roku (*w kraju wyższe o 4,7%*). Większość - 910 mieszkań (66,4% ogółu), powstało przy udziale inwestorów indywidualnych. W budownictwie przeznaczonym na sprzedaż lub wynajem oddano 270 mieszkań, 100 w budownictwie spółdzielczym, 44 - komunalne, 43 - społeczne czynszowe i 4 - zakładowe.

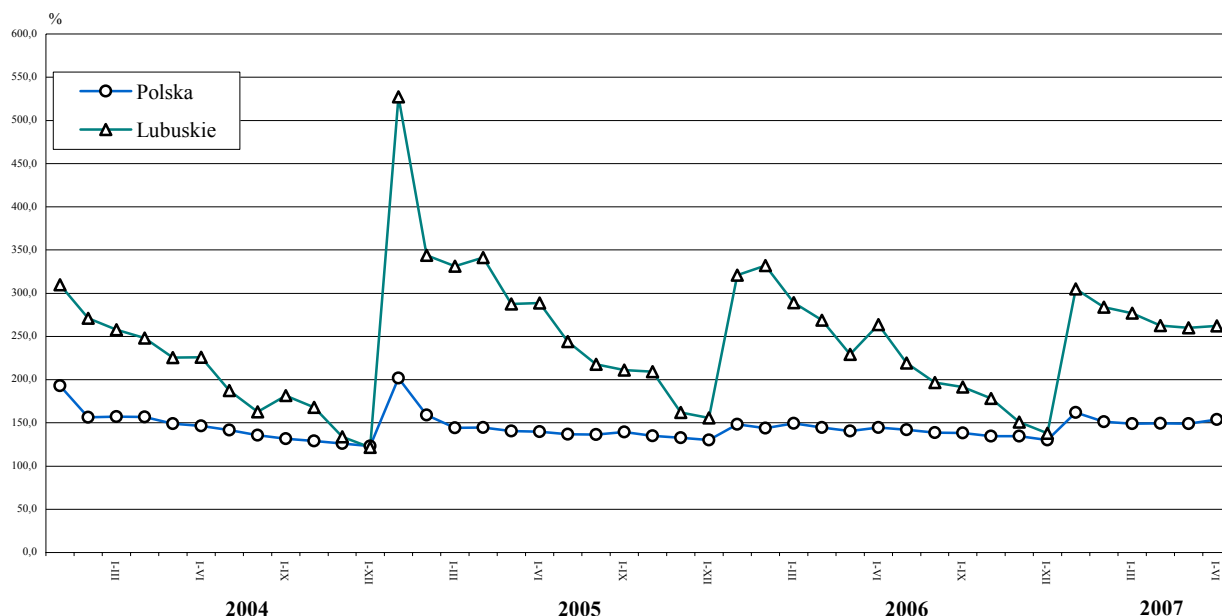
W omawianym okresie najczęściej mieszkań powstało w miastach na prawach powiatu: Gorzowie Wlkp. - 362, w Zielonej Górze - 174. Wśród powiatów najczęściej mieszkań oddano w powiatach: zielonogórskim - 162, żarskim - 137, gorzowskim - 93, strzelecko - drezdeneckim - 79 i nowosolskim - 70.

Powierzchnia użytkowa mieszkań wyniosła łącznie 148,6 tys. m<sup>2</sup> i w skali roku wzrosła o 9,5%. Przeciętna powierzchnia 1 mieszkania wyniosła 108,4 m<sup>2</sup> i była o 10,1% większa niż przed rokiem. Największą powierzchnię użytkową miały mieszkania w budownictwie indywidualnym - 130,6 m<sup>2</sup>, w pozostałych formach budownictwa mieszkania miały powierzchnię: 93,3 m<sup>2</sup> - zakładowe, 73,0 m<sup>2</sup> - przeznaczone na sprzedaż lub wynajem, 54,7 m<sup>2</sup> - spółdzielcze, 48,5 m<sup>2</sup> - społeczne czynszowe i 48,1 m<sup>2</sup> - komunalne.

W I półroczu br. rozpoczęto budowę 2541 mieszkań (ponad 2-krotnie więcej niż przed rokiem), z tego 1258 w budownictwie indywidualnym, 958 w przeznaczonym na sprzedaż lub wynajem i 325 w spółdzielczości mieszkaniowej.

W tym okresie wydano 2628 pozwoleń na budowę mieszkań (o 1128 więcej niż przed rokiem), w tym 1390 dla inwestorów indywidualnych, 1098 na sprzedaż lub wynajem i 75 społecznych czynszowych.

### DYNAMIKA MIESZKAŃ ODDANYCH DO UŻYTKOWANIA (analogiczny okres 2000 = 100)



### PODMIOTY GOSPODARKI NARODOWEJ

W końcu I półrocza br. w Krajowym Rejestrze Urzędowym Podmiotów Gospodarki Narodowej REGON zarejestrowanych było 106286 podmiotów (bez rolników indywidualnych), tj. o 2,7% więcej niż w analogicznym okresie ub. roku.

Jednostki sektora prywatnego stanowiły 94,3% wszystkich podmiotów w rejestrze, przy czym 80,4% sektora prywatnego stanowiły osoby fizyczne prowadzące działalność gospodarczą.

W stosunku do I półrocza ub. roku o 253 zwiększyła się liczba spółek handlowych i jest ich obecnie 6453, a liczba spółek handlowych z udziałem kapitału zagranicznego wzrosła z 2373 do 2470, natomiast o 21 (do 17) zmniejszyła się liczba przedsiębiorstw państwowych oraz o 6 (do 504) zmniejszyła się liczba spółdzielni.

Jako podstawowy rodzaj prowadzonej działalności 32,8% zarejestrowanych podmiotów zadeklarowało działalność handlową, 18,1% – działalność z sekcji obsługa nieruchomości i firm, 9,6% – z sekcji budownictwo, 8,4 % – z sekcji przetwórstwo przemysłowe.

Najwięcej podmiotów działa na terenie miast: Gorzów Wielkopolski (16,6 %) i Zielona Góra (14,4 %) oraz w powiatach: żarskim (9,8%), żagańskim (7,3%) i zielonogórskim (7,1%), a najmniej w powiatach: sulęcińskim (2,7%), wschowskim (2,9%) i strzelecko-drezdeneckim (4,1 %). Na terenie miast działalność prowadzi 75,9% podmiotów.

W I półroczu br. wpis do rejestru REGON uzyskało 3718 nowych podmiotów, a 3044 zrezygnowało z prowadzenia działalności.

### ROLNICTWO

Średnia temperatura powietrza w czerwcu br. wynosiła 19,2°C i była wyższa od średniej wieloletniej (z lat 1977-2006) o 2,5°C, a w porównaniu do średniej temperatury czerwca ub. roku była wyższa o 1,5°C. Suma opadów atmosferycznych, wynosząca 77,5 mm/m<sup>2</sup>, była wyższa od ubiegłorocznej o 55,4 mm, a w porównaniu do średniej wieloletniej opadów było więcej o 23,6 mm. Pierwsze dwie dekady czerwca były bardzo ciepłe i suche, notowano temperatury powietrza przekraczające 30°C. W trzeciej dekadzie ochłodziło się i spadło 60,8 mm/m<sup>2</sup> deszczu.

W czerwcu skoszono 84% powierzchni łąk oraz 97% powierzchni uprawy koniczyny czerwonej i lucerny przeznaczonych na siano. Wstępnie szacuje się, że zbiór wczesnych ziemniaków wyniesie 52,5 tys. ton. Truskawek zebrano ok. 5,2 tys. ton. Przeprowadzono wstępny szacunek tegorocznych plonów upraw rolnych. Na podstawie uzyskanych wyników szacuje się, że plon zbóż podstawowych będzie wyższy od ubiegłorocznego o 51%, kukurydzy o 97%, a rzepaku o 27%. Niekorzystne warunki agrometeorologiczne panujące wiosną (przymrozki, gradobicia, susza) spowodowały znaczne obniżenie plonów owoców zbieranych z drzew i krzewów owocowych. Plony większości warzyw będą wyższe niż przed rokiem.

W czerwcu br., w porównaniu do poprzedniego miesiąca, zwiększyły się ceny skupu żywca wieprzowego i drobiowego oraz mleka, natomiast obniżyły się ceny skupu zbóż i żywca wołowego. Na targowiskach więcej płacono za ziarno zbóż i żywiec wieprzowy, natomiast spadły ceny prosiąt na chów.

Cena skupu pszenicy wynosiła 55,84 zł za dt i w porównaniu do poprzedniego miesiąca obniżyła się o 6,7%, natomiast w skali roku wzrosła o 31,1%. Cena skupu żyta, wynosząca 51,91 zł za dt, była niższa niż przed miesiącem o 0,8%, natomiast w porównaniu do poprzedniego roku zwiększyła się o 53,5%. W I półroczu br. ceny skupu pszenicy i żyta były wyższe odpowiednio o 59,6% i 65,0% od cen notowanych w analogicznym okresie poprzedniego roku.

Na wytypowanych do badania targowiskach płacono średnio 83,57 zł za dt pszenicy, tj. więcej niż przed miesiącem i rokiem odpowiednio o 1,3% i 72,5%. Cena dt żyta wynosiła 78,75 zł i w porównaniu do poprzedniego miesiąca i roku wzrosła odpowiednio o 3,6% i 56,3%. W I półroczu br. ceny pszenicy i żyta było wyższe odpowiednio o 51,3% i 37,8% w porównaniu do analogicznego okresu poprzedniego roku.

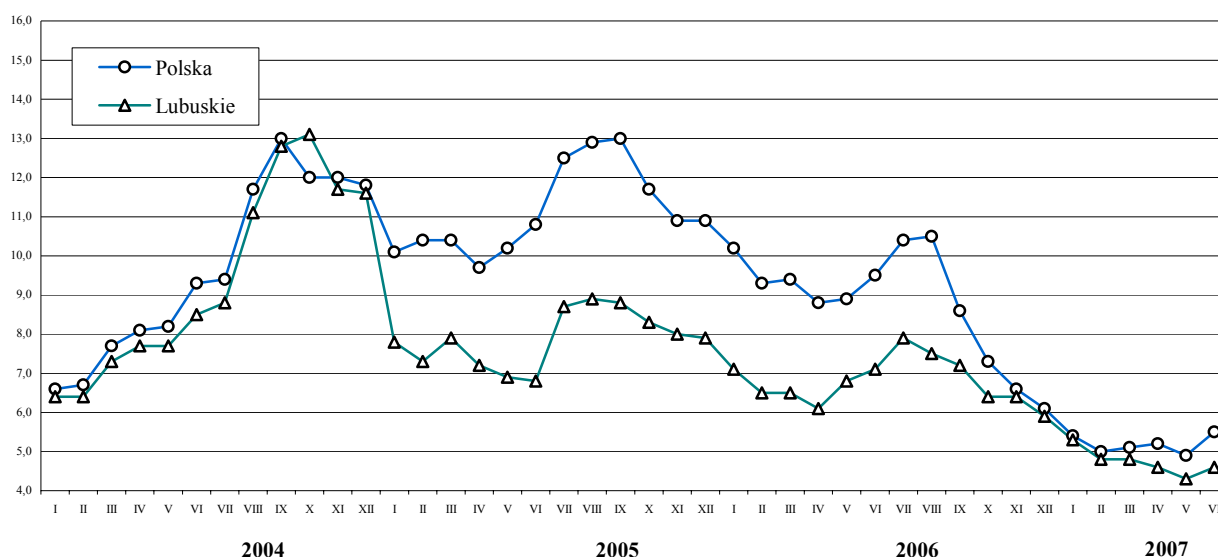
W obrocie giełdowym, w porównaniu do przedniego miesiąca, zanotowano spadki cen wszystkich rodzajów zbóż. Za pszenicę konsumpcyjną i paszową płacono mniej odpowiednio o 2,1% i 2,2%, żyto konsumpcyjne i paszowe stanowiło odpowiednio o 4,5% i 5,2%, ceny jęczmienia, owsa i pszenżyta obniżyły się odpowiednio o 2,5%, 2,2% i 5,7%. Szczegółowe informacje na temat wysokości cen zbóż w poszczególnych dekadach czerwca br. przedstawiono w tabeli:

| Rodzaje zbóż          | I                 | II  | III |
|-----------------------|-------------------|-----|-----|
|                       | w złotych za tonę |     |     |
| Pszenica konsumpcyjna | 630               | 620 | 605 |
| Pszenica paszowa      | 615               | 590 | 570 |
| Żyto konsumpcyjne     | 635               | 600 | 585 |
| Żyto paszowe          | 575               | 550 | 530 |
| Jęczmień paszowy      | 600               | 590 | 575 |
| Owies                 | 615               | 600 | 585 |
| Pszenżyto paszowe     | 625               | 590 | 555 |

Źródło: Zielonogórska Giełda Rolno – Towarowa SA.

Cena skupu żywca wołowego, wynosząca 3,50 zł za kg, obniżyła się w ciągu miesiąca i roku odpowiednio o 1,1% i 14,0%. Żywiec wieprzowy skupowano w cenie 3,63 zł za kg, tj. wyższej niż przed miesiącem i rokiem odpowiednio o 11,7% i 1,4%. Cena skupu żywca drobiowego zwiększyła się w porównaniu do poprzedniego miesiąca o 4,8% do poziomu 4,13 zł za kg, a w skali roku wzrosła o 32,8%. W I półroczu br., w porównaniu do I półrocza poprzedniego roku, zanotowano wzrost cen skupu drobiu o 28,1%, natomiast ceny skupu żywca wołowego i wieprzowego spadły odpowiednio o 1,9% i 2,6%.

#### RELACJA CEN SKUPU<sup>a</sup> ŻYWCA WIEPRZOWEGO DO CEN 1 kg ŻYTA NA TARGOWISKACH



<sup>a</sup> Ceny bieżące bez VAT.

Na targowiskach prosięta na chów oferowano po 108,00 zł za sztukę, tj. w cenie niższej niż przed miesiącem i rokiem odpowiednio o 6,1% i 14,2%. Za żywiec wieprzowy płacono 4,92 zł za kg, tj. o 2,5% więcej niż przed



miesiącem. W I półroczu br. ceny prosiąt było niższe o 12,4% w porównaniu do analogicznego półrocza poprzedniego roku. Ceny żywca wieprzowego wzrosły w tym czasie o 12,8%.

Cena skupu mleka krowiego wynosiła 102,57 zł za hl i była wyższa niż przed miesiącem i rokiem odpowiednio o 3,8% i 13,8%. W I półroczu br. za mleko w skupie płacono o 5,5% więcej niż przed rokiem.

Cena skupu 1 kg żywca wieprzowego równoważyła wartościowo 3,0 kg zestawu pasz, w ciągu miesiąca wskaźnik ten wzrósł o 7,1%, natomiast w skali roku obniżył się o 44,4%. Relacja cen skupu żywca wieprzowego do cen targowiskowych żyta wynosiła 4,6 i w porównaniu do poprzedniego miesiąca wzrosła o 7,0%, natomiast w ciągu roku obniżyła się o 35,2%.

## PRZEMYSŁ I BUDOWNICTWO

### PRZEMYSŁ

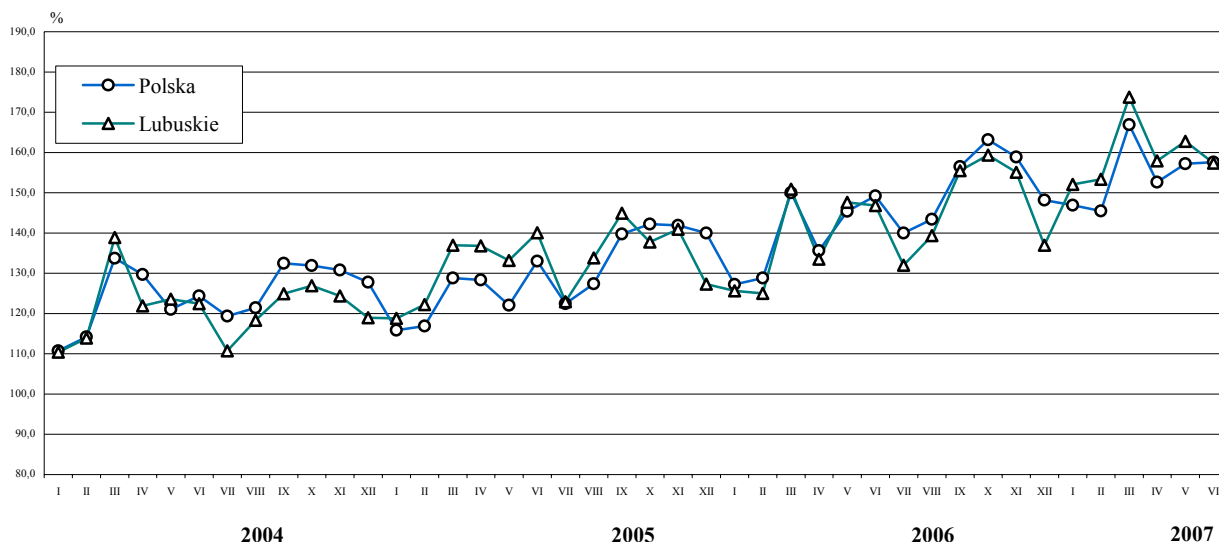
W czerwcu br. wartość przychodów ze sprzedaży wyrobów i usług uzyskanych przez podmioty gospodarcze sektora przedsiębiorstw wyniosła 1472,5 mln zł (w cenach bieżących), tj. o 3,3% mniej (w cenach stałych) niż w poprzednim miesiącu. *W kraju zanotowano wzrost o 0,2%.*

W przetwórstwie przemysłowym spadek wyniósł 3,7% (*w kraju zanotowano wzrost o 0,5%*), a niższy niż przed miesiącem poziom sprzedaży odnotowano w 13 działach (spośród 20), m.in. w produkcji: skór wyprawionych i wyrobów z nich o 35,1%, wyrobów gumowych i z tworzyw sztucznych o 13,5%, drewna i wyrobów z drewna oraz ze słomy i wikliny o 11,2%, odzieży i wyrobów futrzarskich o 9,9%.

W porównaniu do czerwca ub. roku wartość produkcji sprzedanej przemysłu wzrosła o 7,2%, a w przetwórstwie przemysłowym o 7,8% (*w kraju wzrosła odpowiednio o 5,6% i 6,2%*). Najbardziej dynamiczny wzrost odnotowano w produkcji maszyn i urządzeń o 56,4%, w produkcji pojazdów samochodowych, przyczep i naczep o 25,9%, w produkcji odzieży i wyrobów futrzarskich o 17,7%, we włókiennictwie o 15,4%, w produkcji artykułów spożywczych i napojów o 15,1%, w produkcji wyrobów z metali o 14,3%. Niższe niż przed rokiem przychody wykazały jednostki produkujące: wyroby chemiczne o 10,8%, skóry wyprawione i wyroby z nich o 8,6%, wyroby gumowe i z tworzyw sztucznych o 4,5%, wyroby z pozostałych surowców niemetalicznych o 4,5%.

W okresie styczeń-czerwiec br. produkcja sprzedana przemysłu wyniosła 8884,4 mln zł i wzrosła w stosunku do analogicznego okresu ub. roku o 14,3%, tj. w tempie znacznie szybszym niż w poprzednim roku (w I półroczu ub. roku wzrost wyniósł 6,1%). *W kraju wzrost wyniósł 10,7%.* W przetwórstwie przemysłowym przychody wyższe niż w I półroczu ub. roku odnotowano w 17 działach (przed rokiem w 13), a ich łączny udział w ogólnej wartości produkcji przemysłu wyniósł 88,9%. W skali roku najbardziej dynamicznie zwiększyła się produkcja maszyn i urządzeń o 70,8% oraz produkcja pojazdów samochodowych, przyczep i naczep o 50,7%. Przychody ze sprzedaży na poziomie wyższym niż w I półroczu ub. roku uzyskały także jednostki produkujące wyroby z pozostałych surowców niemetalicznych o 24,6%, wyroby z metali o 18,3%, włókiennicze o 17,7%, wyroby gumowe i z tworzyw sztucznych o 14,5% i w produkcji drewna i wyrobów z drewna oraz ze słomy i wikliny o 8,7%. Spadek produkcji sprzedanej w porównaniu z analogicznym okresem ub. roku wystąpił m.in. w jednostkach zajmujących się produkcją wyrobów chemicznych o 5,3%, produkcją skór wyprawionych i wyrobów z nich o 1,2%.

### DYNAMIKA PRODUKCJI SPRZEDANEJ PRZEMYSŁU (przeciętna miesięczna 2000 = 100; ceny stałe)



Wydajność pracy mierzona wartością produkcji sprzedanej na 1 zatrudnionego w okresie styczeń – czerwiec br. wyniosła w przemyśle 133,0 tys. zł (w cenach bieżących), w tym w przetwórstwie przemysłowym 132,1 tys. zł i wzrosła w skali roku odpowiednio o 4,6% i 5,3% (w cenach stałych).

W I półroczu br. przedsiębiorstwa przemysłowe województwa wyprodukowały więcej, w porównaniu do analogicznego okresu ub. roku, m.in.: mięsa wieprzowego świeżego lub chłodzonego o 57,3%, wyrobów z tworzyw sztucznych o 21,9%, mięsa z indyków świeżego lub chłodzonego o 12,9%, obuwia z wierzchami wykonanymi ze skóry o 4,7%, energii elektrycznej o 4,6%, papieru i tektury o 0,7%. Poniżej ubiegłorocznego poziomu ukształtowała się m. in. produkcja: pieczywa świeżego o 4,1%, mebli o 5,9%, ciepła w parze lub gorącej wodzie o 18,8%, mięsa wołowego świeżego lub chłodzonego 29,6%, tarcicy iglastej o 30,4%, tarcicy liściastej o 33,6%.

## BUDOWNICTWO

W czerwcu br. przedsiębiorstwa budowlane uzyskały przychody ze sprzedaży produkcji i usług o wartości 110,3 mln zł (w cenach bieżących), tj. wyższe w porównaniu do maja br. i od notowanych przed rokiem odpowiednio o 12,5% i o 0,9%. Produkcja budowlano-montażowa, wynosząca 76,2 mln zł, wzrosła w stosunku do maja br. o 38,6%, a w porównaniu do czerwca ub. roku o 20,9%. *W kraju odnotowano wzrost produkcji budowlano-montażowej w skali miesiąca o 11,2%, i w skali roku o 3,7% (w cenach stałych).*

W okresie styczeń - czerwiec br. przychody ze sprzedaży w budownictwie wyniosły 530,9 mln zł, tj. o 23,7% więcej niż w analogicznym okresie ub. roku (w cenach bieżących). Większość sprzedaży (96,9%) zrealizowały jednostki sektora prywatnego.

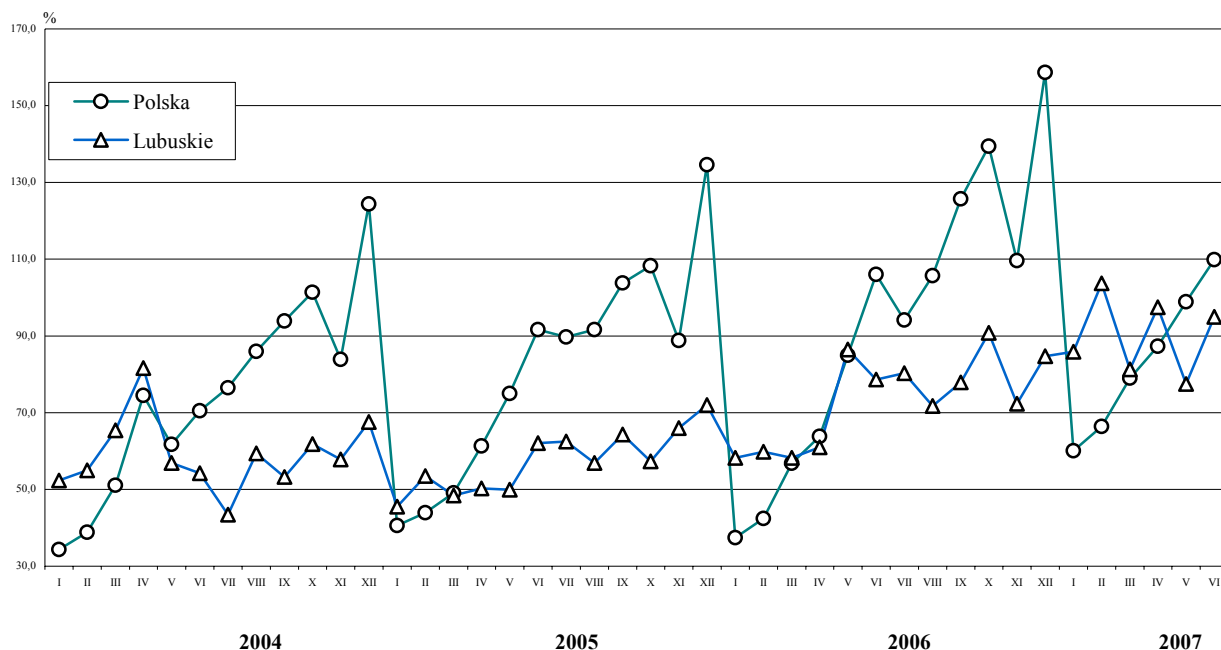
Produkcja budowlano-montażowa ukształtowała się w tym czasie na poziomie 350,7 mln zł, tj. o 29,1% wyższym niż w okresie styczeń - czerwiec ub. roku (*w kraju licząc w cenach stałych wzrosła o 30,2%*), a jej udział w ogólnej wartości sprzedaży stanowił 66,0%.

W przedsiębiorstwach zajmujących się wznoszeniem budowli; inżynierią lądową i wodną wartość robót budowlano-montażowych w porównaniu z I półroczem ub. roku zwiększyła się o 28,5%, a w jednostkach wykonujących instalacje budowlane o 32,5%.

Wydajność pracy w budownictwie, mierzona wartością przychodu ze sprzedaży na 1 zatrudnionego, w I półroczu br. wyniosła 88,8 tys. zł, wykazując wzrost na tle ub. roku o 12,5% (w cenach bieżących).

W strukturze produkcji budowlano-montażowej według rodzajów obiektów budowlanych, największy udział miały roboty związane z realizacją budynków mieszkalnych (23,5%), autostrad, dróg ekspresowych, ulic i dróg pozostałych (17,7%), rurociągów sieci rozdzielczej i linii kablowych rozdzielczych (13,2%) oraz budynków przemysłowych i magazynowych (11,2%).

**DYNAMIKA PRODUKCJI BUDOWLANO-MONTAŻOWEJ**  
(przeciętna miesięczna 2000 = 100)



W okresie sześciu miesięcy br. w ogólnej wartości produkcji budowlano-montażowej dominowały roboty o charakterze inwestycyjnym (69,0%), natomiast pozostałe 31,0% wykonanych prac budowlanych przypadało na remonty i konserwacje istniejących obiektów.

Przedsiębiorstwa budowlane przyjęły w I półroczu br., w porównaniu do analogicznego okresu ub. roku, ponad 3-krotnie więcej nowych zamówień na realizację produkcji budowlano - montażowej. W większości były to zamówienia pozyskane na realizację obiektów inżynierii lądowej i wodnej.

## HANDEL

Sprzedaż detaliczna zrealizowana w czerwcu br. przez przedsiębiorstwa handlowe i niehandlowe wyniosła 428,4 mln zł (w cenach bieżących) i była wyższa w stosunku do poprzedniego miesiąca i do czerwca ub. roku odpowiednio o 5,9% i 22,9%.

W porównaniu do maja br. największe obroty zanotowano w jednostkach zajmujących się sprzedażą: prasy, książek, pozostałą sprzedażą w wyspecjalizowanych sklepach o 24,7%, pojazdów samochodowych, motocykli, części o 17,5%, mebli, RTV, AGD o 9,4%, żywności, napojów alkoholowych i bezalkoholowych oraz wyrobów tytoniowych w wyspecjalizowanych punktach sprzedaży o 2,8%. Spadek przychodów wystąpił w sprzedaży wyrobów włókienniczych, odzieży i obuwia o 6,6% oraz w sprzedaży farmaceutyków, kosmetyków i sprzętu ortopedycznego o 0,7%.

W porównaniu do czerwca ub. roku wzrost sprzedaży detalicznej obserwowano we wszystkich rodzajach działalności, najbardziej dynamiczny w przedsiębiorstwach zajmujących się sprzedażą: żywności, napojów alkoholowych i bezalkoholowych oraz wyrobów tytoniowych w wyspecjalizowanych punktach sprzedaży o 46,5%, paliw stałych, ciekłych i gazowych o 40,8%, farmaceutyków, kosmetyków i sprzętu ortopedycznego o 28,8%, prasy, książek pozostałą sprzedażą w wyspecjalizowanych sklepach o 26,4%.

W okresie styczeń-czerwiec br. wartość sprzedaży detalicznej zrealizowanej przez przedsiębiorstwa handlowe i niehandlowe wyniosła 2459,4 mln zł i wzrosła o 24,3% w porównaniu z analogicznym okresem ub. roku, przy czym dynamika wzrostu była o 22,4 pkt% wyższa niż przed rokiem. W jednostkach handlowych, odnotowano obroty o 30,5% wyższe od ubiegłorocznych, a ich udział w ogólnej wartości sprzedaży wyniósł 86,6% (przed rokiem 82,5%). Sprzedaż detaliczna w jednostkach niehandlowych spadła w skali roku o 4,5%.

Wielkość sprzedaży kształtowała się korzystniej niż w I półroczu ub. roku i we wszystkich rodzajach działalności odnotowano wzrost obrotów. Bardziej dynamiczny niż przed rokiem wzrost obrotów odnotowano w grupie jednostek zajmujących się sprzedażą paliw stałych, ciekłych i gazowych (o 58,1%, wobec 23,6% przed rokiem), żywności, napojów alkoholowych i bezalkoholowych oraz wyrobów tytoniowych w wyspecjalizowanych punktach sprzedaży (o 40,3%, wobec spadku o 7,9%), w jednostkach dystrybuujących farmaceutyki, kosmetyki i sprzęt ortopedyczny (o 31,7%, wobec spadku o 2,0%). W szybszym tempie wzrosła także pozostała sprzedaż detaliczna w niewyspecjalizowanych sklepach (o 28,7%, wobec 6,7%), sprzedaż prasy, książek pozostałą sprzedaż w wyspecjalizowanych sklepach (o 23,4%, wobec 5,3%) oraz sprzedaż w niewyspecjalizowanych sklepach z przewagą żywności, napojów i wyrobów tytoniowych (o 15,6%, wobec spadku o 13,6%).

W I połowie br. w ogólnej wartości sprzedaży detalicznej w dalszym ciągu największy udział miała grupa tzw. przedsiębiorstw pozostałych (25,2%, wobec 27,6% przed rokiem). Na kolejnej pozycji w strukturze sprzedaży uplasowały się jednostki prowadzące sprzedaż paliw stałych, ciekłych i gazowych (23,9%, wobec 18,8%). Mniejszy w porównaniu z ub. roku, ale nadal znaczący, udział w ogóle sprzedaży miały jednostki prowadzące sprzedaż w niewyspecjalizowanych sklepach z przewagą żywności, napojów i wyrobów tytoniowych (13,0%, wobec 14,0%), handlujące: pojazdami samochodowymi, motocyklami i częściami (11,4%, wobec 12,5%), meblami, RTV, AGD (5,9%, wobec 7,1%). Zwiększył się natomiast udział w mniej znaczących w strukturze sprzedaży rodzajach działalności, tj. w sprzedaży żywności, napojów alkoholowych i bezalkoholowych oraz wyrobów tytoniowych w wyspecjalizowanych punktach sprzedaży do 4,5% (wzrost o 0,5 pkt%), sprzedaży farmaceutyków, kosmetyków i sprzętu ortopedycznego do 3,6% (o 0,2 pkt% więcej) oraz w pozostałej sprzedaży detalicznej w niewyspecjalizowanych sklepach do 3,3% (o 0,1 pkt% więcej).

W okresie styczeń – czerwiec br. sprzedaż hurtowa osiągnęła wartość 2549,6 mln zł, tj. była o 12,8% wyższa w stosunku do analogicznego okresu ub. roku.

*Inne dane charakteryzujące województwo można znaleźć w publikacjach naszego Urzędu oraz w publikacjach ogólnopolskich GUS.*

*Zapraszamy do Internetu na strony [www.stat.gov.pl/zg](http://www.stat.gov.pl/zg).*

Zielona Góra, lipiec 2007 r.

**WYBRANE DANE O WOJEWÓDZTWIE LUBUSKIM**

| WYSZCZEGÓLNIENIE<br>A – 2006 r.      B – 2007 r.   | I       | II      | III     | IV      | V       | VI      | VII     | VIII    | IX      | X       | XI      | XII     |
|--|---------|---------|---------|---------|---------|---------|---------|---------|---------|---------|---------|---------|
| Ludność <sup>a</sup> (w tys. osób).....A   | .       | .       | 1009,0  | .       | .       | 1008,4  | .       | .       | 1008,6  | .       | .       | 1008,5  |
| B  | .       | .       | 1008,6  | .       | .       | .       | .       | .       | .       | .       | .       | .       |
| Bezrobotni zarejestrowani <sup>a</sup> (w tys. osób) .....A  | 93,5    | 93,4    | 92,0    | 87,6    | 83,0    | 79,2    | 78,2    | 77,6    | 76,1    | 73,4    | 71,6    | 72,8    |
| B  | 75,0    | 73,7    | 69,9    | 65,3    | 61,0    | 58,1    | .       | .       | .       | .       | .       | .       |
| Stopa bezrobocia <sup>ab</sup> (w %).....A   | 23,7    | 23,7    | 23,4    | 22,5    | 21,5    | 20,7    | 20,5    | 20,3    | 20,0    | 19,4    | 19,0    | 19,3    |
| B  | 19,6    | 19,3    | 18,5    | 17,5    | 16,5    | 15,8    | .       | .       | .       | .       | .       | .       |
| Oferty pracy (w ciągu miesiąca).....A  | 3432    | 3192    | 4823    | 4731    | 4926    | 4684    | 4033    | 4051    | 4746    | 5030    | 4305    | 2603    |
| B  | 3588    | 3677    | 5356    | 5454    | 5546    | 5130    | .       | .       | .       | .       | .       | .       |
| Liczba bezrobotnych na 1 ofertę pracy <sup>a</sup> .....A  | 181     | 99      | 143     | 103     | 91      | 84      | 92      | 104     | 85      | 108     | 83      | 126     |
| B  | 80      | 64      | 46      | 38      | 32      | 27      | .       | .       | .       | .       | .       | .       |
| Przeciętne zatrudnienie w sektorze przedsiębiorstw <sup>c</sup><br>(w tys. osób) .....A              | 102,2   | 102,5   | 103,0   | 103,6   | 104,2   | 105,1   | 105,4   | 106,2   | 106,5   | 106,7   | 106,7   | 106,9   |
| B  | 111,6   | 112,0   | 111,8   | 111,5   | 111,4   | 112,0   | .       | .       | .       | .       | .       | .       |
| poprzedni miesiąc = 100 .....A   | 103,1   | 100,3   | 100,5   | 100,6   | 100,6   | 100,8   | 100,3   | 100,7   | 100,3   | 100,1   | 100,1   | 100,1   |
| B  | 104,4   | 100,4   | 99,8    | 99,7    | 100,0   | 100,6   | .       | .       | .       | .       | .       | .       |
| analogiczny miesiąc poprzedniego roku = 100.....A  | 105,3   | 104,1   | 103,9   | 104,0   | 104,4   | 105,4   | 106,4   | 107,5   | 107,5   | 107,9   | 107,5   | 107,8   |
| B  | 109,2   | 109,3   | 108,5   | 107,6   | 106,9   | 106,6   | .       | .       | .       | .       | .       | .       |
| Przeciętne wynagrodzenia miesięczne brutto w sektorze<br>przedsiębiorstw <sup>c</sup> (w zł) .....A  | 2055,85 | 2033,46 | 2140,57 | 2118,76 | 2104,96 | 2197,59 | 2153,06 | 2155,05 | 2153,74 | 2195,43 | 2265,54 | 2456,64 |
| B  | 2199,17 | 2188,96 | 2354,00 | 2274,07 | 2309,62 | 2381,94 | .       | .       | .       | .       | .       | .       |
| poprzedni miesiąc = 100 .....A   | 89,3    | 98,9    | 105,3   | 99,0    | 99,3    | 104,4   | 98,0    | 100,1   | 99,9    | 101,9   | 103,2   | 108,4   |
| B  | 89,5    | 99,5    | 107,5   | 96,6    | 101,6   | 103,1   | .       | .       | .       | .       | .       | .       |
| analogiczny miesiąc poprzedniego roku = 100.....A  | 106,1   | 105,8   | 105,9   | 105,6   | 105,3   | 105,5   | 105,4   | 104,3   | 103,0   | 105,5   | 104,3   | 106,7   |
| B  | 107,0   | 107,6   | 110,0   | 107,3   | 109,7   | 108,4   | .       | .       | .       | .       | .       | .       |
| Mieszkania oddane do użytkowania (od początku roku) ....A  | 260     | 574     | 763     | 949     | 1072    | 1379    | 1558    | 1732    | 1847    | 2082    | 2463    | 2918    |
| B  | 247     | 491     | 731     | 927     | 1217    | 1371    | .       | .       | .       | .       | .       | .       |
| analogiczny okres poprzedniego roku = 100 .....A   | 60,9    | 96,5    | 87,2    | 78,8    | 79,6    | 91,3    | 89,9    | 90,4    | 90,7    | 85,1    | 93,2    | 88,6    |
| B  | 95,0    | 85,5    | 95,8    | 97,7    | 113,5   | 99,4    | .       | .       | .       | .       | .       | .       |
| Nakłady inwestycyjne <sup>d</sup> (w tys. zł; ceny bieżące).....A                                    | .       | .       | .       | .       | .       | 398606  | .       | .       | 685859  | .       | .       | 1014387 |
| B  | .       | .       | .       | .       | .       | .       | .       | .       | .       | .       | .       | .       |
| analogiczny okres poprzedniego roku = 100 .....A   | .       | .       | .       | .       | .       | 105,0   | .       | .       | 123,9   | .       | .       | 126,8   |
| B  | .       | .       | .       | .       | .       | .       | .       | .       | .       | .       | .       | .       |
| Produkcja sprzedana przemysłu <sup>c</sup> (w cenach stałych):<br>poprzedni miesiąc = 100 .....A     | 97,6    | 98,9    | 121,6   | 88,3    | 110,2   | 99,9    | 89,3    | 104,7   | 111,7   | 101,8   | 96,2    | 88,2    |
| B  | 113,5   | 99,9    | 112,4   | 89,9    | 102,5   | 96,7    | .       | .       | .       | .       | .       | .       |
| analogiczny miesiąc poprzedniego roku = 100.....A  | 105,4   | 101,7   | 110,9   | 97,5    | 110,7   | 104,9   | 106,6   | 103,4   | 107,6   | 114,8   | 109,0   | 106,7   |
| B  | 123,9   | 121,6   | 114,3   | 117,1   | 109,6   | 107,2   | .       | .       | .       | .       | .       | .       |
| Produkcja budowlano – montażowa <sup>c</sup> (w cenach bieżących):<br>poprzedni miesiąc = 100 .....A | 33,5    | 117,7   | 124,9   | 96,8    | 155,7   | 102,7   | 99,4    | 96,6    | 123,0   | 117,9   | 65,5    | 169,3   |
| B  | 42,0    | 138,3   | 100,6   | 110,7   | 87,3    | 138,6   | .       | .       | .       | .       | .       | .       |
| analogiczny miesiąc poprzedniego roku = 100.....A  | 127,9   | 111,7   | 120,3   | 121,6   | 173,4   | 126,6   | 128,4   | 126,1   | 121,0   | 158,3   | 109,6   | 117,7   |
| B  | 147,5   | 173,4   | 139,7   | 159,7   | 89,6    | 120,9   | .       | .       | .       | .       | .       | .       |

<sup>a</sup> Stan w końcu okresu. <sup>b</sup> Udział zarejestrowanych bezrobotnych w cywilnej ludności aktywnej zawodowo. <sup>c</sup> W przedsiębiorstwach z większą od 9 liczbą pracujących. <sup>d</sup> W przedsiębiorstwach z większą od 49 liczbą pracujących.

**WYBRANE DANE O WOJEWÓDZTWIE LUBUSKIM (dok.)**

| WYSZCZEGÓLNIENIE<br>A – 2006 r.      B – 2007 r.               |   | I      | II     | III    | IV     | V      | VI     | VII    | VIII   | IX     | X      | XI     | XII    |
|--|---|--------|--------|--------|--------|--------|--------|--------|--------|--------|--------|--------|--------|
| Sprzedaż detaliczna towarów <sup>a</sup> (w cenach bieżących): |   |        |        |        |        |        |        |        |        |        |        |        |        |
| poprzedni miesiąc = 100 .....                                  | A | 82,3   | 93,9   | 116,2  | 111,8  | 97,4   | 99,2   | 104,8  | 99,0   | 102,7  | 100,7  | 98,4   | 115,9  |
|  | B | 95,6   | 93,1   | 111,1  | 105,0  | 91,4   | 105,9  |        |        |        |        |        |        |
| analogiczny miesiąc poprzedniego roku = 100 .....              | A | 105,0  | 96,5   | 98,7   | 102,4  | 103,7  | 102,5  | 106,8  | 100,7  | 109,0  | 110,3  | 112,4  | 118,8  |
|  | B | 137,9  | 136,6  | 130,7  | 122,7  | 115,1  | 122,9  |        |        |        |        |        |        |
| Wskaźnik cen   |   |        |        |        |        |        |        |        |        |        |        |        |        |
| towarów i usług konsumpcyjnych <sup>b</sup> :                  |   |        |        |        |        |        |        |        |        |        |        |        |        |
| analogiczny okres poprzedniego roku = 100 .....                | A | .      | .      | 100,2  | .      | .      | 100,5  | .      | .      | 101,8  | .      | .      | 101,7  |
|  | B | .      | .      | 102,7  | .      | .      | .      |        |        |        |        |        |        |
| skupu ziarna zbóż:   |   |        |        |        |        |        |        |        |        |        |        |        |        |
| poprzedni miesiąc = 100 .....                                  | A | 107,4  | 102,4  | 103,1  | 103,3  | 99,6   | 99,4   | 93,5   | 112,9  | 123,9  | 102,4  | 104,8  | 102,1  |
|  | B | 108,6  | 105,0  | 97,8   | 93,5   | 101,2  | 112,3  |        |        |        |        |        |        |
| analogiczny miesiąc poprzedniego roku = 100 .....              | A | 95,2   | 94,7   | 96,0   | 109,9  | 108,6  | 115,1  | 107,2  | 128,7  | 148,0  | 155,5  | 168,8  | 166,1  |
|  | B | 167,9  | 172,1  | 163,3  | 147,8  | 150,2  | 143,3  |        |        |        |        |        |        |
| skupu żywca rzeźnego wołowego:                                 |   |        |        |        |        |        |        |        |        |        |        |        |        |
| poprzedni miesiąc = 100 .....                                  | A | 91,2   | 109,1  | 102,9  | 96,6   | 102,7  | 106,8  | 88,0   | 99,7   | 109,8  | 96,9   | 95,0   | 106,4  |
|  | B | 95,1   | 104,4  | 100,8  | 99,2   | 92,9   | 98,9   |        |        |        |        |        |        |
| analogiczny miesiąc poprzedniego roku = 100 .....              | A | 97,4   | 105,1  | 104,1  | 96,1   | 91,8   | 91,9   | 88,8   | 87,5   | 105,1  | 83,5   | 95,8   | 102,4  |
|  | B | 106,7  | 102,1  | 100,0  | 102,7  | 92,9   | 86,0   |        |        |        |        |        |        |
| skupu żywca rzeźnego wieprzowego:                              |   |        |        |        |        |        |        |        |        |        |        |        |        |
| poprzedni miesiąc = 100 .....                                  | A | 95,3   | 95,4   | 103,9  | 101,5  | 97,7   | 105,3  | 110,6  | 106,3  | 98,1   | 92,0   | 92,9   | 92,9   |
|  | B | 96,6   | 104,7  | 102,4  | 98,8   | 96,7   | 111,7  |        |        |        |        |        |        |
| analogiczny miesiąc poprzedniego roku = 100 .....              | A | 88,9   | 87,3   | 90,0   | 98,0   | 95,2   | 100,3  | 103,4  | 105,3  | 101,7  | 99,5   | 98,3   | 90,4   |
|  | B | 91,6   | 100,6  | 99,1   | 96,6   | 95,6   | 101,4  |        |        |        |        |        |        |
| Relacje cen skupu <sup>c</sup> żywca wieprzowego do cen 1 kg   | A | 6,2    | 5,6    | 5,5    | 5,2    | 5,3    | 5,4    | 5,2    | 4,7    | 4,7    | 4,4    | 4,3    | 3,7    |
| zestawu pasz <sup>d</sup>                                      | B | 3,3    | 3,1    | 2,9    | 3,1    | 2,8    | 3,0    |        |        |        |        |        |        |
| Wskaźnik rentowności obrotu w przedsiębiorstwach <sup>e</sup>  |   |        |        |        |        |        |        |        |        |        |        |        |        |
| brutto <sup>f</sup> (w %) .....                                | A | .      | .      | 4,9    | .      | .      | 5,5    | .      | .      | 5,8    | .      | .      | 5,7    |
|  | B | .      | .      | 6,9    | .      | .      | .      |        |        |        |        |        |        |
| netto <sup>g</sup> (w %) .....                                 | A | .      | .      | 3,8    | .      | .      | 4,4    | .      | .      | 4,8    | .      | .      | 4,7    |
|  | B | .      | .      | 5,7    | .      | .      | .      |        |        |        |        |        |        |
| Podmioty gospodarki narodowej <sup>h</sup> .....               | A | 102087 | 102372 | 102681 | 102948 | 103245 | 103468 | 103737 | 104077 | 104443 | 104950 | 105278 | 105559 |
|  | B | 105438 | 105553 | 105866 | 106100 | 106219 | 106286 |        |        |        |        |        |        |
| w tym spółki handlowe .....                                    | A | 6090   | 6107   | 6123   | 6149   | 6171   | 6200   | 6215   | 6228   | 6246   | 6273   | 6303   | 6337   |
|  | B | 6359   | 6381   | 6402   | 6414   | 6431   | 6453   |        |        |        |        |        |        |
| w tym z udziałem kapitału zagranicznego .....                  | A | 2331   | 2337   | 2343   | 2355   | 2360   | 2373   | 2380   | 2385   | 2402   | 2415   | 2426   | 2436   |
|  | B | 2445   | 2451   | 2463   | 2458   | 2469   | 2470   |        |        |        |        |        |        |

<sup>a</sup> W przedsiębiorstwach z większą od 9 liczbą pracujących. <sup>b</sup> W kwartale. <sup>c</sup> Ceny bieżące bez VAT. <sup>d</sup> Zestaw pasz obejmuje: 0,58 kg ziemniaków i 0,35 kg zbóż (wg cen targowiskowych) oraz 0,07 kg mieszanki "PT-2" (wg cen detalicznych).

<sup>e</sup> Z większą od 49 liczbą pracujących; dane są prezentowane narastająco. <sup>f</sup> Relacja wyniku finansowego brutto do przychodów z całokształtu działalności. <sup>g</sup> Relacja wyniku finansowego netto do przychodów z całokształtu działalności. <sup>h</sup> W rejestrze REGON, bez rolników indywidualnych; stan w końcu okresu.

UWAGA:

Znak „\*” oznacza, że dane zostały zmienione w stosunku do już opublikowanych.