



**KOMUNIKAT
O SYTUACJI SPOŁECZNO-GOSPODARCZEJ
WOJEWÓDZTWA LUBUSKIEGO**

- ✓ *Przeciętne zatrudnienie w sektorze przedsiębiorstw w okresie I-IX br. było wyższe niż przed rokiem. We wrześniu br. ukształtowało się na poziomie wyższym niż w poprzednim miesiącu i przed rokiem. Więcej zatrudnionych odnotowano w przemyśle, w tym w przetwórstwie przemysłowym oraz w budownictwie.*
- ✓ *W końcu III kwartału br. zanotowano zmniejszenie bezrobocia rejestrowanego w porównaniu do grudnia ub. roku. W końcu września br. bezrobocie rejestrowane było niższe niż w sierpniu br. i przed rokiem. W porównaniu z poprzednim miesiącem i rokiem wzrosła liczba ofert pracy i na 1 wolne miejsce przypadało mniej bezrobotnych.*
- ✓ *Przeciętne wynagrodzenia miesięczne w sektorze przedsiębiorstw w okresie styczeń-wrzesień br. były wyższe niż w analogicznym okresie ub. roku. Wzrost zanotowano w obu sektorach – prywatnym i publicznym oraz we wszystkich sekcjach gospodarki narodowej. We wrześniu br. przeciętne miesięczne wynagrodzenie w sektorze przedsiębiorstw ukształtowało się na poziomie ub. miesiąca, jednak było wyższe niż przed rokiem.*
- ✓ *W okresie I-IX br. liczba mieszkań oddanych do użytku była niższa niż w analogicznym okresie ub. roku. Wśród mieszkań oddanych i realizowanych dominuje budownictwo indywidualne. Więcej niż przed rokiem rozpoczęto mieszkań i wydano pozwoleń na budowę. We wrześniu br. efekty budownictwa mieszkaniowego były niższe niż w sierpniu br. i we wrześniu ub. roku.*
- ✓ *Na rynku rolnym w okresie I-IX br. w skupie zanotowano wyższą niż w analogicznym okresie ub. roku cenę żyta. Mniej płacono za pszenicę, staniał też żywiec rzeźny i mleko. We wrześniu br., w porównaniu do poprzedniego miesiąca, wzrosły ceny skupu zbóż, żywca wołowego i drobiowego oraz mleka, natomiast obniżyły się ceny żywca wieprzowego. Na targowiskach więcej płacono za ziarno zbóż i prosięta na chów.*
- ✓ *W okresie I-IX br. przychody ze sprzedaży wyrobów i usług w przemyśle, w tym w przetwórstwie przemysłowym, były wyższe niż w tym samym okresie ub. roku. We wrześniu br. sprzedaż wyrobów i usług w przemyśle, w tym w przetwórstwie przemysłowym, wzrosła w porównaniu do ub. miesiąca i analogicznego okresu ub. roku.*
- ✓ *W okresie I-IX br. przychody ze sprzedaży produkcji budownictwa były wyższe niż w analogicznym okresie ub. roku. Wyższa była także produkcja budowlano-montażowa. We wrześniu br., w porównaniu do ub. miesiąca i września ub. roku, zanotowano wzrost sprzedaży w przedsiębiorstwach budowlanych, w tym produkcji budowlano-montażowej.*
- ✓ *Od początku br. sprzedaż detaliczna i hurtowa towarów była wyższa niż przed rokiem. We wrześniu br. w sprzedaży detalicznej zanotowano wzrost obrotów, natomiast w hurcie spadek w porównaniu z poprzednim miesiącem br.*

UWAGI

Prezentowane w Komunikacie:

- dane o pracujących, zatrudnieniu, wynagrodzeniach - w ujęciu miesięcznym - dotyczą podmiotów gospodarczych, w których liczba pracujących przekracza 9 osób,
- dane o przychodach ze sprzedaży produkcji przemysłu i budownictwa, sprzedaży usług transportu, gospodarki magazynowej i łączności, sprzedaży detalicznej i hurtowej towarów - w ujęciu miesięcznym - dotyczą podmiotów gospodarczych, w których liczba pracujących przekracza 9 osób,
- dane o wynikach finansowych przedsiębiorstw - w ujęciu kwartalnym - dotyczą podmiotów gospodarczych prowadzących księgi rachunkowe (z wyjątkiem łowiectwa, leśnictwa, rybołówstwa i rybactwa, pośrednictwa finansowego oraz szkół wyższych), w których liczba pracujących przekracza 49 osób,
- dane o nakładach inwestycyjnych - w ujęciu kwartalnym - dotyczą podmiotów gospodarczych (bez względu na rodzaj działalności) prowadzących księgi rachunkowe, w których liczba pracujących przekracza 49 osób.

Dane w ujęciu wartościowym oraz wskaźniki struktury podano w cenach bieżących. Wskaźniki dynamiki zaprezentowano na podstawie wartości w cenach stałych (średnie ceny bieżące 2000 r.).

Pod pojęciem „Przemysł” ujęto sekcje: „Górnictwo”, „Przetwórstwo przemysłowe” oraz „Wytwarzanie i zaopatrywanie w energię elektryczną, gaz, wodę”.

ZATRUDNIENIE

We wrześniu br. przeciętne zatrudnienie w sektorze przedsiębiorstw wyniosło 106,5 tys. osób i było o 0,3% wyższe aniżeli w sierpniu br. (*w kraju zanotowano wzrost zatrudnienia o 0,3%*). W sektorze prywatnym zatrudnienie wyniosło 95,3 tys. osób (89,4% ogółu) i wzrosło o 0,4%, a w sektorze publicznym 11,3 tys. osób i zwiększyło się w ciągu miesiąca o 0,1%.

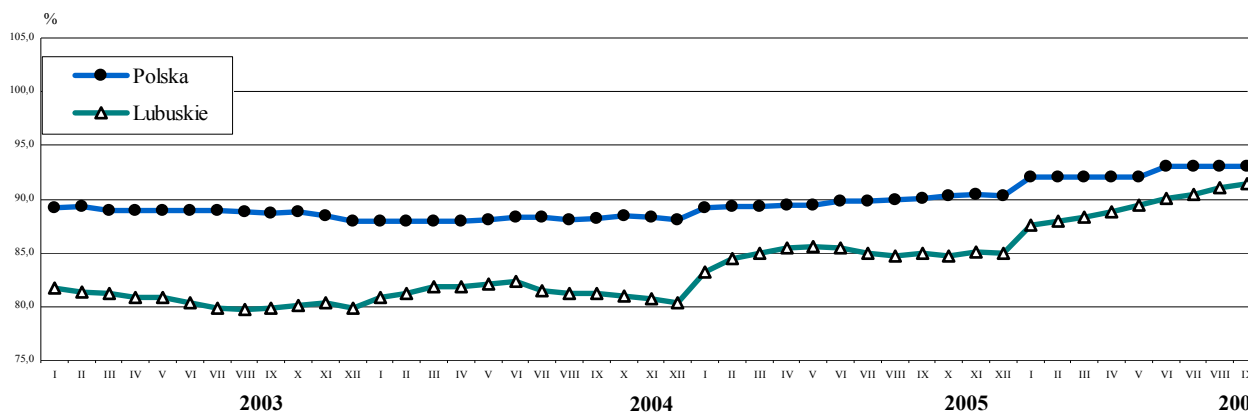
W przemyśle zatrudnienie zwiększyło się w omawianym miesiącu do 63,8 tys. osób, tj. o 0,6% w stosunku do poprzedniego miesiąca. W przetwórstwie przemysłowym wzrost wyniósł 0,6%, natomiast w wytwarzaniu i zaopatrywaniu w energię elektryczną, gaz, wodę zanotowano spadek o 1,1%. Poziom zatrudnienia zwiększył się ponadto w sekcjach: budownictwo o 1,3%, transport, gospodarka magazynowa i łączność o 0,9%, handel i naprawy 0,1%. Spadek zatrudnienia nastąpił w sekcjach: obsługa nieruchomości i firm o 0,2%, hotele i restauracje o 0,8%.

W porównaniu do września ub. roku przeciętne zatrudnienie w przedsiębiorstwach zwiększyło się o 7,5% (*w kraju wzrosło o 3,5%*), przy czym w sektorze prywatnym wzrost wyniósł 8,9%, natomiast w sektorze publicznym zatrudnienie spadło o 2,6%.

W przemyśle zatrudnienie kształtowało się na poziomie o 9,1% wyższym niż przed rokiem, w tym przetwórstwie przemysłowym wzrosło o 9,6%, natomiast w wytwarzaniu i zaopatrywaniu w energię elektryczną, wodę i gaz obniżyło się o 0,8%. W przetwórstwie przemysłowym zatrudnienie w ciągu roku zwiększyło się w 15 działach (spośród 20), przy czym najwyższy wzrost zanotowano m.in. w produkcji: maszyn i aparatury elektrycznej o 42,8%, metalowych wyrobów gotowych o 13,7%, wyrobów z pozostałych surowców niemetalicznych o 13,2%, maszyn i urządzeń o 12,8%, drewna i wyrobów z drewna oraz ze słomy i wikliny o 9,1%, mebli; pozostałej działalności produkcyjnej o 9,1%. Zmniejszenie zatrudnienia wystąpiło m.in. we włókiennictwie o 2,9% oraz w produkcji odzieży i wyrobów futrzarskich o 8,2%.

W stosunku do września ub. roku przeciętna liczba zatrudnionych wzrosła w sekcjach: budownictwo o 16,3%, transport, gospodarka magazynowa i łączność o 13,7%, obsługa nieruchomości i firm o 10,6%. Przeciętne zatrudnienie zmniejszyło się o 4,1% w sekcji hotele i restauracje.

DYNAMIKA PRZECIĘTNEGO ZATRUDNIENIA W SEKTORZE PRZEDSIĘBIORSTW
(przeciętne miesięczne 2000 = 100)



W okresie styczeń – wrzesień br. przeciętne zatrudnienie wyniosło 104,2 tys. osób tj. o 5,0% więcej niż w tym samym okresie ub. roku. *W kraju zatrudnienie w ciągu roku zwiększyło się o 2,8%*.

Wzrost zatrudnienia w omawianym okresie obserwowano w sekcjach o dużym udziale w strukturze zatrudnienia m.in. w transporcie, gospodarce magazynowej i łączności o 12,9%, obsłudze nieruchomości i firm o 11,1%, budownictwie o 9,3%, przemyśle o 5,8%. Spadek zatrudnienia wystąpił w handlu i naprawach o 1,2%.

Wśród działów przetwórstwa przemysłowego najwyższy wzrost zatrudnienia, w porównaniu do dziewięciu miesięcy ub. roku, nastąpił m.in. w produkcji: maszyn i aparatury elektrycznej o 22,9%, metalowych wyrobów gotowych o 16,1%, mebli; pozostałej działalności produkcyjnej o 7,2%, drewna i wyrobów z drewna oraz ze słomy i wikliny o 6,4%.

BEZROBOCIE

W końcu września br. w urzędach pracy województwa zarejestrowanych było 76057 bezrobotnych, tj. o 1567 osób (o 2,0%) mniej aniżeli w sierpniu br. oraz o 15080 osób (o 16,5%) mniej niż przed rokiem. W porównaniu do stanu w końcu grudnia ub. roku bezrobocie zmniejszyło się o 14,7%.

Stopa bezrobocia wyniosła 20,0%, wobec 20,3% przed miesiącem i 23,7% we wrześniu ub. roku. *W kraju wskaźnik bezrobocia w wrześniu br. ukształtował się na poziomie 15,2%, a przed rokiem 17,6%.*

W omawianym miesiącu pracy poszukiwało 42755 kobiet (56,2% populacji), ich liczba w porównaniu do sierpnia br. obniżyła się o 0,8%, a na przestrzeni roku o 12,9%. Bezrobocie wśród mężczyzn zmniejszyło się w analogicznych okresach odpowiednio o 3,5% i 20,8%.

Większość zarejestrowanych bezrobotnych (57,7%) stanowili mieszkańcy miast, natomiast bezrobotnych mieszkańców wsi zarejestrowanych było 32210 osób. W porównaniu do sierpnia br. i września ub. roku ich liczba zmniejszyła się odpowiednio o 1,7% i 15,2%.

Spośród ogółu bezrobotnych 59622 osoby (78,4%) pracowało do momentu zarejestrowania, a 2,3% ogółu zwolnionych było z przyczyn dotyczących zakładu pracy.

Wśród grup będących w szczególnej sytuacji na rynku pracy zanotowano: 15676 osób do 25 roku życia (mniej o 17,4% niż w ub. roku), 47224 osoby długotrwale bezrobotne (o 20,6% mniej), 14355 osób powyżej 50 roku życia (o 4,1% mniej).

W końcu września większość bezrobotnych (84,5% ogółu) nie posiadała prawa do zasiłku dla bezrobotnych. Na wsi zasiłku nie otrzymywało 85,2% bezrobotnych objętych ewidencją.

We wrześniu br. w urzędach pracy zarejestrowało się 10302 nowych bezrobotnych, tj. o 9,5% więcej aniżeli w poprzednim miesiącu. W tej liczbie osoby pracujące wcześniej zawodowo stanowiły 70,1%, mieszkańcy miast 62,0%, kobiety 52,9%, osoby rejestrujące się po raz pierwszy 21,3%. Prawa do zasiłku nie miało 83,3% nowo zarejestrowanych bezrobotnych.

W omawianym miesiącu z rejestru bezrobotnych wyłączono 11869 osób, tj. o 18,6% więcej aniżeli w sierpniu br. Pracę w różnych formach w tym czasie podjęło 5156 osób. Do prac interwencyjnych skierowano 213 osób, do robót publicznych 74 osoby. Z powodu rozpoczęcia szkolenia 341 osoby zostały wyłączone z ewidencji, staż rozpoczęło 468 osób, a 1138 osób wykonywało prace społecznie użyteczne. Wskutek braku potwierdzenia gotowości do pracy 3178 osób utraciło status bezrobotnego.

W końcu września br. wśród bezrobotnych najwięcej było osób w wieku 25-34 lata – 20594 osoby (27,1%), a następnie w wieku 45-54 lata – 20469 osób (26,9%), 18-24 lata – 15676 osób (20,6%) oraz 35-44 lata – 14764 osoby (19,4%).

Największy odsetek bezrobotnych, biorąc pod uwagę staż pracy, stanowiły osoby wcześniej pracujące od 10 do 20 lat – 18,4% oraz od 1 roku do 5 lat – 18,1%. Udziały osób o stażu 5-10 lat i 20-30 lat wynosiły odpowiednio 13,8% i 13,3%. Krócej niż 1 rok pracowało 12,7% ogółu bezrobotnych. Co piąty bezrobotny (21,6%) nigdy wcześniej nie pracował i był bez stażu.

Większość bezrobotnych posiadała wykształcenie gimnazjalne i niższe oraz zasadnicze zawodowe, odpowiednio 34,1% i 32,1%. Szkoły policealne i średnie zawodowe ukończyło 21,5%, licea ogólnokształcące 7,7%, a studia 4,6% osób poszukujących pracy.

W końcu września br. 43,3% ogółu bezrobotnych pozostawało bez pracy ponad 12 miesięcy. Krócej niż 6 miesięcy w ewidencji urzędów pracy pozostawało 38,3% bezrobotnych. Od 6 do 12 miesięcy poszukiwało pracy 18,4% osób.

W grupach bezrobotnych będących w szczególnej sytuacji na rynku pracy osoby do 25 roku życia stanowiły 20,6% ogółu. Wśród tej grupy 60,6% nigdy nie pracowało, 29,1% posiadało wykształcenie policealne i średnie zawodowe, 25,3% - zasadnicze zawodowe, a 24,1% - gimnazjalne i niższe. Osoby długotrwale bezrobotne stanowiły 62,1% ogółu bezrobotnych. W tej grupie 20,8% osób miało staż pracy 10 - 20 lat, bez stażu było 18,0%. Większość posiadała niski poziom wykształcenia: 33,9% osób - zasadnicze zawodowe, a 38,6% - gimnazjalne i niższe. Najwyższy odsetek stanowiły osoby w wieku 45-54 lata (32,1%) i 25-34 lata (25,7%).

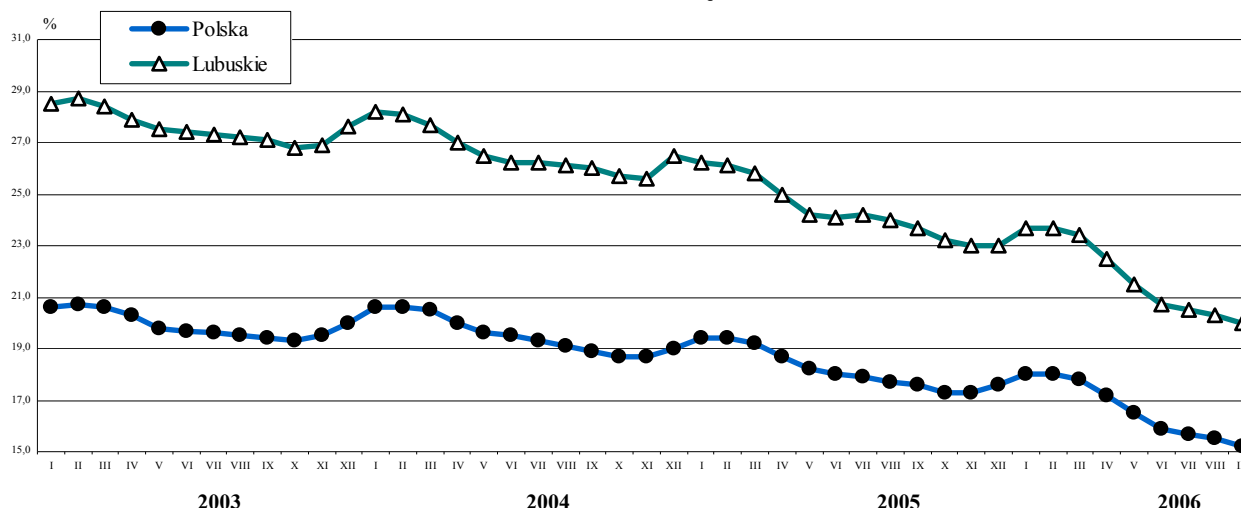
Od początku br. w ewidencji urzędów pracy zarejestrowano łącznie 84551 bezrobotnych, wykreślono natomiast 97645 osób. W stosunku do grudnia ub. roku liczba bezrobotnych zmniejszyła się we wszystkich powiatach. W miastach na prawach powiatu: Gorzowie Wlkp. i Zielonej Górze bezrobocie zmalało odpowiednio o 2709 osób i 512 osób. W powiatach bezrobocie najbardziej zmniejszyło się w: nowosolskim o 1551 osób, żarskim o 1389, gorzowskim o 1105, żagańskim o 1026 osób.

We wrześniu br. do urzędów pracy zgłoszono 4746 ofert zatrudnienia (wobec 4051 ofert w sierpniu i 4211 przed rokiem). Dla osób odbywających staże było 528 ofert, dla przygotowania zawodowego 149 ofert, dla osób wykonujących prace społecznie użyteczne 1111 ofert. W końcu miesiąca przypadało na 1 wolne miejsce pracy 85 bezrobotnych (wobec 104 przed miesiącem i 124 przed rokiem).

Wydatki z Funduszu Pracy w okresie styczeń-wrzesień br. wyniosły 135,7 mln zł (we wrześniu br. 14,7 mln zł), z czego na zasiłki dla bezrobotnych przeznaczono 62,0% ogółu środków, a na programy promocji zatrudnienia wydatkowano 33,3%.

STOPA BEZROBOCIA REJESTROWANEGO^a

Stan w końcu miesiąca



^a Dla 2003 r. dane zostały zweryfikowane w stosunku do wcześniej publikowanych po uwzględnieniu zmiany w liczbie pracujących w rolnictwie indywidualnym, dokonanej na podstawie wyników Narodowego Spisu Powszechnego Ludności i Mieszkań 2002 oraz Powszechnego Spisu Rolnego 2002

WYNAGRODZENIA

We wrześniu br. przeciętne miesięczne wynagrodzenie brutto w sektorze przedsiębiorstw ukształtowało się na poziomie 2153,74 zł (82,5% średniej krajowej) i było niższe o 0,1% w stosunku do poprzedniego miesiąca. W sektorze publicznym średnia płaca wyniosła 2580,49 zł, tj. o 3,7% mniej niż w sierpniu br., a w prywatnym ukształtowała się na poziomie 2103,32 zł, i była o 0,5% większa niż przed miesiącem. *Przeciętne miesięczne wynagrodzenie w kraju wyniosło 2611,16 zł, i w stosunku do lipca br. pozostało na tym samym poziomie.*

W większości sekcji odnotowano spadek przeciętnego miesięcznego wynagrodzenia brutto w stosunku do sierpnia br. m. in. w obsłudze nieruchomości i firm o 1,6%, w hotelach i restauracjach o 0,9%, w przemyśle o 0,1% oraz w handlu i naprawach o 0,1%. Wzrost obserwowano w budownictwie o 3,1% i w transporcie, gospodarce magazynowej i łącznie o 1,1%.

W przetwórstwie przemysłowym płace pozostały na tym samym poziomie jak przed miesiącem, w 12 działach odnotowano spadek wynagrodzeń m.in. w produkcji wyrobów gumowych i z tworzyw sztucznych o 2,5%, maszyn i urządzeń o 1,0%, pojazdów samochodowych, przyczep i naczep o 0,9%. Wzrost płac zanotowano w produkcji mebli; pozostałej działalności produkcyjnej o 4,7%, w produkcji masy włóknistej oraz papieru o 3,8%, a także we włókiennictwie o 2,8%.

W stosunku do września ub. roku przeciętne miesięczne wynagrodzenie w sektorze przedsiębiorstw wzrosło o 3,0% (w kraju wzrosło o 5,1%), a wzrost płac obserwowano zarówno w sektorze publicznym, jak i prywatnym odpowiednio o 0,9% i 3,6%. Wyższe wynagrodzenia wystąpiły w sekcjach: hotele i restauracje o 7,5%, przemysł o 4,0%, handel i naprawy o 3,6%, budownictwo o 3,1%, transport, gospodarka magazynowa i łącznie o 0,1%.

Spśród działów przetwórstwa przemysłowego wzrost płac obserwowano m.in. w działach o znaczącym udziale w zatrudnieniu, tj. w produkcji: drewna i wyrobów z drewna oraz ze słomy i wikliny o 9,5%, wyrobów z metali o 6,1%, wyrobów z pozostałych surowców niemetalicznych o 5,3% oraz artykułów spożywczych i napojów o 2,7%. Spadek płac odnotowano m.in. we włókiennictwie o 4,5%, w produkcji pojazdów samochodowych, przyczep i naczep o 2,8%.

W okresie styczeń-wrzesień br. przeciętne miesięczne wynagrodzenie brutto w sektorze przedsiębiorstw ukształtowało się na poziomie 2128,19 zł, tj. o 5,2% wyższym niż przed rokiem (w kraju wzrosło o 4,9%). Średnie płace w sektorze publicznym wyniosły 2622,74 zł, w prywatnym 2068,69 zł i wzrosły w porównaniu z analogicznym okresem ub. roku odpowiednio o 5,7% i 5,4%.

W porównaniu do analogicznego okresu ub. roku we wszystkich sekcjach zanotowano wzrost wynagrodzeń m. in. w budownictwie o 7,1%, w handlu i naprawach o 5,7%, w przemyśle o 5,2%, w transporcie, gospodarce magazynowej i łącznie o 5,1%, w hotelach i restauracjach o 4,7%.

W przetwórstwie przemysłowym średnia płaca wzrosła o 5,1%, a przyrost wynagrodzeń odnotowano w 18 działach, najbardziej dynamiczny w produkcji: wyrobów gumowych i z tworzyw sztucznych o 13,3%, maszyn i urządzeń o 9,0%, mebli; pozostałej działalności produkcyjnej o 8,8%, skór wyprawionych i wyrobów z nich o 6,4%, odzieży i wyrobów futrzarskich o 5,3%, artykułów spożywczych i napojów o 4,4%, drewna i wyrobów z drewna oraz ze słomy i wikliny o 4,2%, wyrobów z metali o 3,7%.

Wynagrodzenie wyższe od przeciętnego w województwie wypłacano w obsłudze nieruchomości i firm o 6,4%, w przemyśle o 2,1%, w tym w przetwórstwie przemysłowym o 0,1%, natomiast niższe w hotelach i restauracjach o 34,6%, w handlu i naprawach o 12,9% oraz w budownictwie o 6,8%.

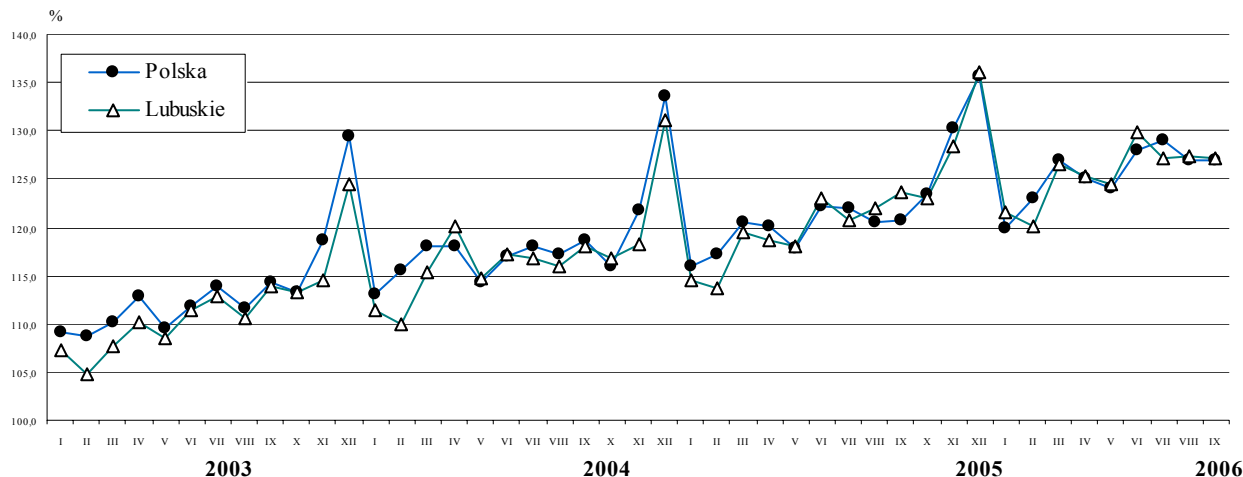
W przetwórstwie przemysłowym, skupiającym 95,9% zatrudnionych w przemyśle, płace powyżej średniej odnotowano w 13 działach (spośród 20), w tym m. in. w produkcji: masy włóknistej oraz papieru o 52,1%, maszyn i

urządzeń o 39,4%, wyrobów z pozostałych surowców niemetalicznych o 19,8%, wyrobów chemicznych o 18,9%, wyrobów gumowych i z tworzyw sztucznych o 7,5%, drewna i wyrobów z drewna oraz ze słomy i wikliny o 4,3%. Płace znacznie niższe od przeciętnych w województwie odnotowano m.in. w produkcji odzieży i wyrobów futrzarskich o 37,4%, we włókiennictwie o 28,8% oraz w produkcji mebli; pozostałej działalności produkcyjnej o 21,2%.

W okresie styczeń-wrzesień br. podmioty gospodarcze sektora przedsiębiorstw przepracowały faktycznie (tj. bez urlopów i absencji chorobowych) 140,6 mln godzin, tj. o 4,6% więcej niż przed rokiem.

Przeciętne wynagrodzenie godzinowe w sektorze przedsiębiorstw wyniosło w tym okresie 14,20 zł i w skali roku wzrosło o 5,6%. Stawka godzinowa w sektorze publicznym ukształtowała się na poziomie 17,59 zł, a w prywatnym 13,79 zł, tj. wzrosła w porównaniu do analogicznego okresu ub. roku odpowiednio o 6,4% i 5,8%.

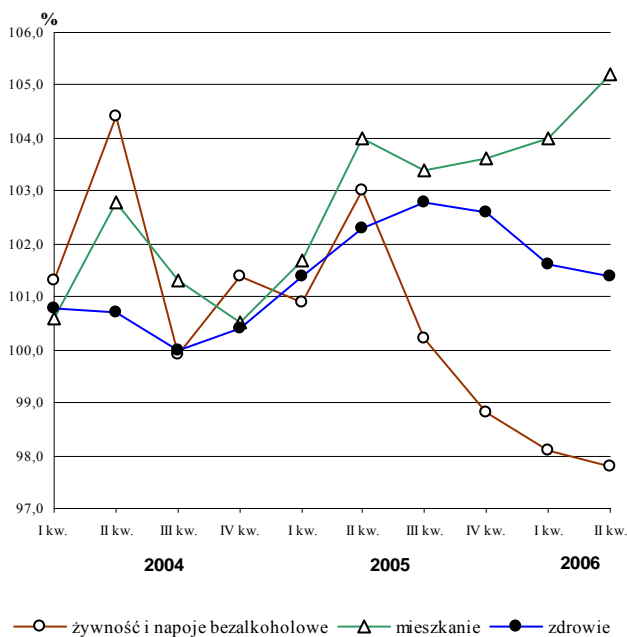
DYNAMIKA PRZECIĘTNEGO MIESIĘCZNEGO WYNAGRODZENIA BRUTTO W SEKTORZE PRZEDSIĘBIORSTW (przeciętne miesięczne 2000 = 100)



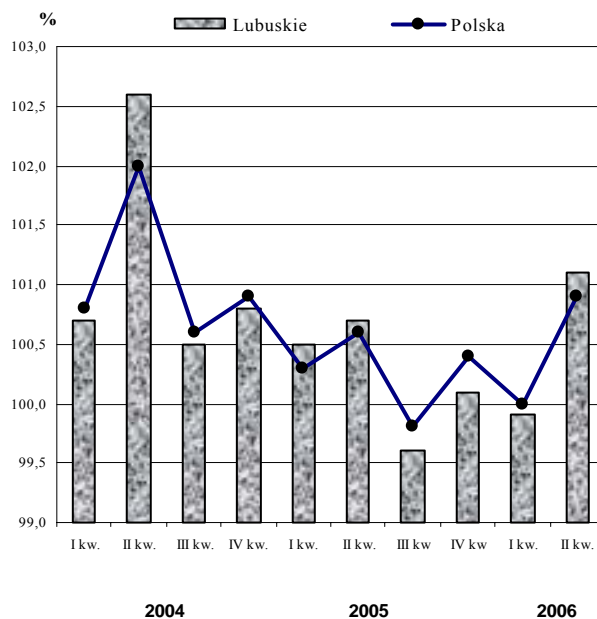
CENY

W II kwartale br. wskaźnik cen towarów i usług konsumpcyjnych, w stosunku do analogicznego okresu ub. roku, wyniósł 0,5% (w kraju 0,8%). Wzrosły ceny napojów alkoholowych i wyrobów tytoniowych o 0,9%, opłaty związane z mieszkaniem o 5,2 %, ze zdrowiem o 1,4%, z edukacją o 2,8% i z transportem o 3,1%. Potaniała żywność i napoje bezalkoholowe o 2,2%, odzież i obuwie o 6,8%.

CENY WYBRANYCH TOWARÓW I USŁUG KONSUMPCYJNYCH (poprzedni kwartał = 100)



OGÓLNY WSKAŹNIK CEN TOWARÓW I USŁUG KONSUMPCYJNYCH (poprzedni kwartał = 100)



We wrześniu br. inwestorzy oddali do użytkowania 108 mieszkań, tj. o 39,7% mniej niż przed miesiącem i o 10,7% mniej w porównaniu do września ub. roku (*w kraju odpowiednio więcej o 6,8% oraz mniej o 3,5%*). W omawianym miesiącu zakończono budowę 95 mieszkań w budownictwie indywidualnym i 13 na sprzedaż lub wynajem.

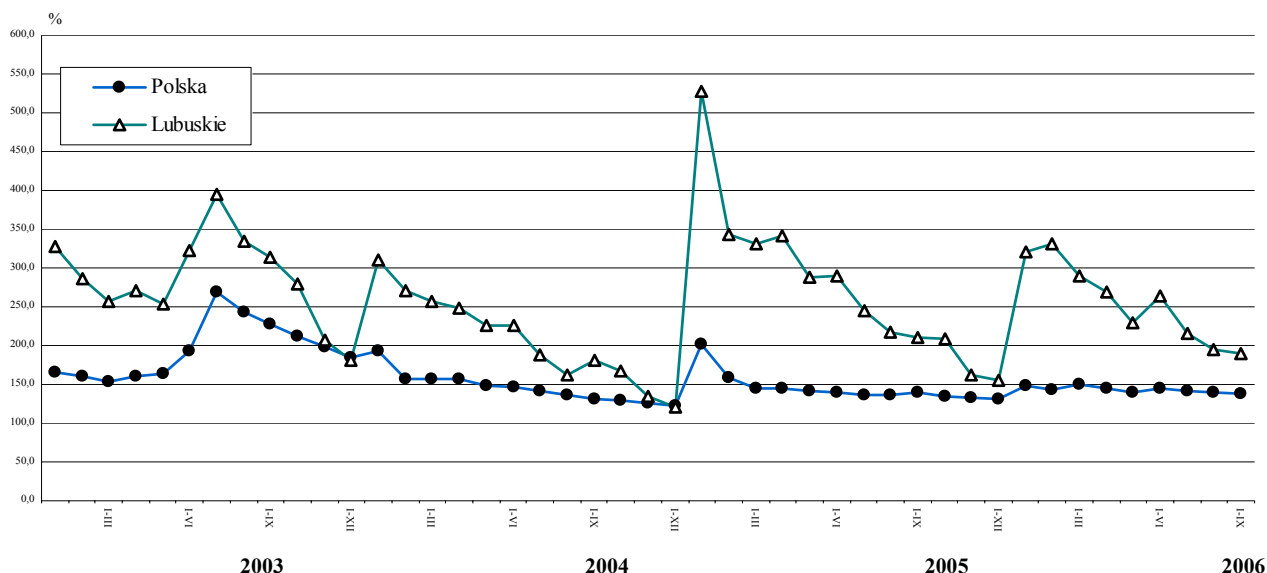
W ciągu trzech kwartałów wybudowano łącznie 1822 mieszkania, tj. o 10,5% mniej w porównaniu do analogicznego okresu ub. roku (*w kraju mniej o 2,2%*). Dominowało budownictwo indywidualne, w którym od początku br. powstało 1074 mieszkania, 556 mieszkań zrealizowano w budownictwie przeznaczonym na sprzedaż lub wynajem, 112 w budownictwie spółdzielczym, 52 w budownictwie społeczno – czynszowym, 19 w budownictwie zakładowych i 9 w budownictwie komunalnym

Największą ilość mieszkań oddano w Gorzowie Wlkp. (306) i w Zielonej Górze (239). Wśród powiatów dominowały: zielonogórski 186 mieszkań, gorzowski 183, żagański 175, żarski 127.

Łączna powierzchnia użytkowa mieszkań oddanych do użytkowania wyniosła 188,5 tys. m² i była o 14,5% mniejsza w porównaniu do analogicznego okresu ub. roku. Przeciętnie 1 mieszkanie miało powierzchnię użytkową 103,4 m², tj. o 4,5% mniej niż w trzech kwartałach ub. roku. W budownictwie indywidualnym przeciętne mieszkanie miało powierzchnię użytkową 135,6 m², w pozostałych formach budownictwa powierzchnia ta wyniosła od 39,8 m² w budownictwie komunalnym do 90,5 m² w budownictwie zakładowym.

W ciągu dziewięciu miesięcy br. rozpoczęto budowę 2193 mieszkań (wobec 1736 przed rokiem), z tego 1355 w budownictwie indywidualnym, 481 w przeznaczonym na sprzedaż lub wynajem, 163 w komunalnym, 138 w społecznym czynszowym, 37 w spółdzielczym i 19 w zakładowym. Wydano w tym czasie 2644 pozwolenia na realizację mieszkań (wobec 2069 przed rokiem).

DYNAMIKA MIESZKAŃ ODDANYCH DO UŻYTKOWANIA (analogiczny okres 2000 = 100)



PODMIOTY GOSPODARKI NARODOWEJ

W końcu III kwartału br. w Krajowym Rejestrze Urzędowym Podmiotów Gospodarki Narodowej REGON zarejestrowanych było 104443 podmioty (bez rolników indywidualnych), tj. o 3,6 % więcej niż w analogicznym okresie ub. roku.

Jednostki sektora prywatnego stanowiły 94,3% wszystkich podmiotów w rejestrze, w tym 80,5% sektora prywatnego stanowiły osoby fizyczne prowadzące działalność gospodarczą.

W stosunku do analogicznego okresu ub. roku o 238 zwiększyła się liczba spółek handlowych i jest ich obecnie 6246, a liczba spółek handlowych z udziałem kapitału zagranicznego wzrosła z 2296 do 2402, natomiast o 7 (do 37) zmniejszyła się liczba przedsiębiorstw państwowych, i o 3 (do 504) liczba spółdzielni.

Jako podstawowy rodzaj prowadzonej działalności 33,2% zarejestrowanych podmiotów zadeklarowało działalność handlową, 18,4 % – działalność z sekcji obsługa nieruchomości i firm, 9,1% – z sekcji budownictwo, 8,4 % – z sekcji przetwórstwo przemysłowe.

Najwięcej podmiotów działa na terenie miast: Gorzów Wielkopolski (16,6 %) i Zielona Góra (14,7 %) oraz w powiatach: żarskim (9,7 %), żagańskim (7,4 %) i zielonogórskim (7,1 %), a najmniej w powiatach: sulcińskim (2,7 %), wschowskim (2,9%) i strzelecko-drezdeneckim (3,9 %). W województwie na terenie miast działalność prowadzi 76,2 % podmiotów.

W ciągu dziewięciu miesięcy br. wpis do rejestru REGON uzyskało 6086 nowych podmiotów, a 3995 zrezygnowało z prowadzenia działalności.

Średnia temperatura powietrza we wrześniu br. wynosiła 17,2°C i była wyższa w porównaniu do temperatury notowanej w wrześniu ub. roku oraz do średniej wieloletniej (1977-2005) odpowiednio o 0,9°C i 3,3°C. Temperatura w dzień dochodziła do 25°C, a nocą spadała poniżej 10°C. Suma opadów atmosferycznych, wynosząca 20,2 mm/m², była niższa od ubiegłorocznej o 13,3 mm, a w porównaniu do średniej wieloletniej opadów było mniej o 25,3 mm.

Niewielka ilość opadów nie sprzyjała siewom zbóż ozimych. Zasiano 50% planowanej powierzchni uprawy pszenicy ozimej oraz 70% żyta i pszenżyta. Kukurydza na większości plantacji jest przedwcześnie zaschnięta, dlatego zamiast na zbiór ziarna jest przeznaczona na bezpośrednie skarmianie lub kiszonkę.

We wrześniu br., w porównaniu do poprzedniego miesiąca, wzrosły ceny skupu zbóż, żywca wołowego i drobiowego oraz mleka, natomiast obniżyły się ceny żywca wieprzowego. Na targowiskach więcej płacono za ziarno zbóż i prosięta na chów.

Cena skupu pszenicy wynosiła 53,27 zł za dt i w porównaniu do poprzedniego miesiąca i roku wzrosła odpowiednio o 19,9% i 50,2%. Cena skupu żyta, wynosząca 42,60 zł za dt, była wyższa niż przed miesiącem i rokiem odpowiednio o 19,9% i 55,0%.

W okresie styczeń-wrzesień br. średnia cena skupu pszenicy i żyta w porównaniu do analogicznego okresu poprzedniego roku była wyższa odpowiednio o 18,9% i 30,1%.

Na wytypowanych do badania targowiskach płacono średnio 58,33 zł za dt pszenicy i 57,29 zł za dt żyta. W porównaniu do poprzedniego miesiąca i roku cena pszenicy wzrosła odpowiednio o 11,6% i 13,3%, a za żyto płacono więcej odpowiednio o 2,3% i 23,9%.

W okresie styczeń-wrzesień br. ceny pszenicy były niższe średnio o 10,2% w porównaniu do cen notowanych w analogicznym okresie poprzedniego roku, natomiast ceny żyta w tym czasie wzrosły średnio o 7,8%.

W obrocie giełdowym, w porównaniu do przedniego miesiąca, wzrosły ceny większości rodzajów zbóż, tylko cena pszenżyta paszowego pozostała na poziomie z poprzedniego miesiąca. Za pszenicę konsumpcyjną i paszową płacono więcej odpowiednio o 4,9% i 3,9%, żyto konsumpcyjne i paszowe podrożało odpowiednio o 20,7% i 12,7%, jęczmień o 2,6%, a owies o 0,8%. Szczegółowe informacje na temat wysokości cen zbóż w poszczególnych dekadach września br. przedstawiono w tabeli:

Rodzaje zbóż	I	II	III
	w złotych za tonę		
Pszenica konsumpcyjna	550	580	600
Pszenica paszowa	450	450	450
Żyto konsumpcyjne	430	480	490
Żyto paszowe	410	420	420
Jęczmień paszowy	390	390	390
Owies	360	360	360
Pszenżyto paszowe	390	390	400

Źródło: Zielonogórska Giełda Rolno – Towarowa S.A.

Cena skupu żywca wołowego, wynosząca 3,92 zł za kg, zwiększyła się w ciągu miesiąca i roku odpowiednio o 9,8% i 5,1%. Żywiec wieprzowy skupowano w cenie 4,13 zł za kg, tj. niższej niż przed miesiącem o 1,9%, natomiast w porównaniu do poprzedniego roku wyższej o 1,7%. Cena skupu żywca drobiowego wynosiła 3,55 zł za kg i w porównaniu do poprzedniego miesiąca wzrosła o 5,3%, natomiast w skali roku obniżyła się o 10,1%.

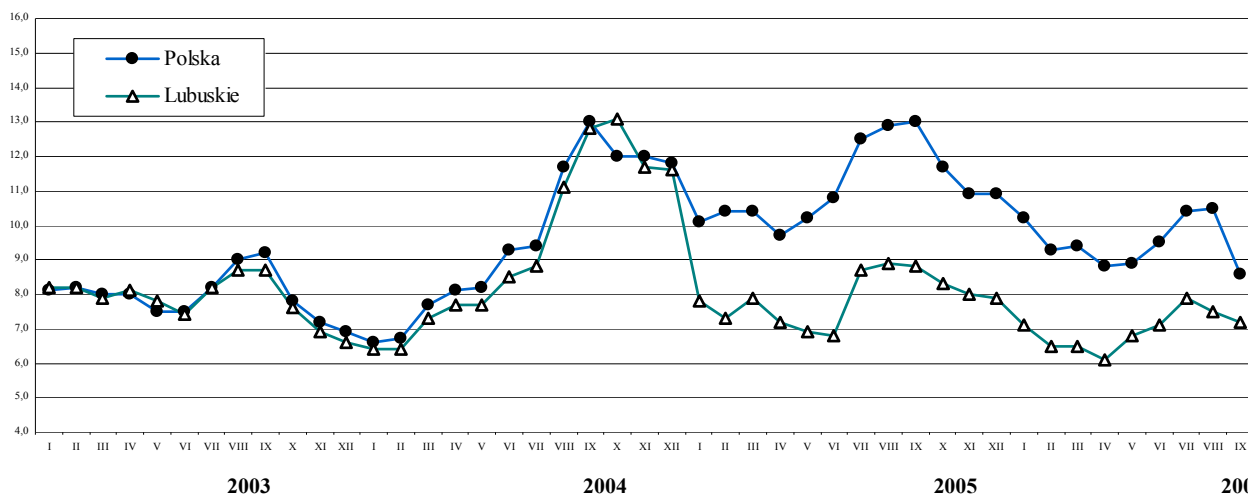
W okresie styczeń-wrzesień br. ceny skupu żywca rzeźnego kształtowały się na poziomie niższym niż w analogicznym okresie poprzedniego roku. Za żywca wołowy płacono mniej o 6,9%, wieprzowy o 2,9%, a drobiowy o 16,1%.

Na targowiskach za prosię na chów płacono przeciętnie 130,00 zł za sztukę, tj. więcej niż przed miesiącem o 4,8%, natomiast mniej niż przed rokiem o 4,6%. W ciągu trzech kwartałów br. ceny prosiąt spadły o 5,3% w porównaniu do analogicznego okresu poprzedniego roku.

Cena skupu mleka krowiego wzrosła w ciągu miesiąca o 2,4% do poziomu 92,68 zł za 1 hl, a w porównaniu do poprzedniego roku była wyższa o 1,0%. W okresie styczeń-wrzesień br. za mleko płacono mniej średnio o 1,1% niż w analogicznym okresie poprzedniego roku.

We wrześniu br. cena skupu 1 kg żywca wieprzowego, podobnie jak w poprzednim miesiącu, równoważyła wartościowo 4,7 kg zestawu pasz, a w ciągu roku wskaźnik ten zmniejszył się o 39,0%. Relacja cen skupu żywca wieprzowego do cen targowiskowych żyta wynosiła 7,2, wobec 7,5 przed miesiącem i 8,8 przed rokiem.

RELACJA CEN SKUPU^a ŻYWCA WIEPRZOWEGO DO CEN 1 kg ŻYTA NA TARGOWISKACH



^a Ceny bieżące bez VAT.

PRZEMYSŁ I BUDOWNICTWO

PRZEMYSŁ

We wrześniu br. wartość przychodów ze sprzedaży wyrobów i usług przemysłu uzyskanych przez podmioty gospodarcze sektora przedsiębiorstw wyniosła 1422,5 mln zł (w cenach bieżących), tj. o 11,7% (w cenach stałych) więcej niż w poprzednim miesiącu. *W kraju zanotowano wzrost o 9,3%.*

W przetwórstwie przemysłowym, na które przypada 96,0% produkcji sprzedanej przemysłu, wzrost wyniósł 11,9% (*w kraju zanotowano wzrost o 10%*). W 12 działach (spośród 20) przetwórstwa przemysłowego odnotowano wzrost wartości produkcji w stosunku do sierpnia br., a w 9 działach wzrost był wyższy od przeciętnego w przemyśle. Najbardziej dynamiczny wzrost przychodów widoczny był w produkcji: wyrobów chemicznych o 78,6%, pojazdów samochodowych, przyczep i naczep o 48,1%, maszyn i urządzeń o 33,4%, wyrobów z metali o 25,6%, we włókiennictwie o 22,8% oraz w produkcji wyrobów z pozostałych surowców niemetalicznych o 22,6%. Niższą sprzedaż wykazały przedsiębiorstwa zajmujące się produkcją skór wyprawionych i wyrobów z nich o 9,5%, produkcją drewna i wyrobów z drewna oraz ze słomy i wikliny o 8,5%, produkcją odzieży i wyrobów futrzarskich o 5,3%.

W porównaniu do września ub. roku wartość sprzedaży zrealizowanej w przemyśle była wyższa o 7,6%, a w przetwórstwie przemysłowym o 8,4% (*w kraju wzrosła odpowiednio o 11,7% i 13,1%*). Spośród działów przetwórstwa przemysłowego wzrost przychodów odnotowano w produkcji: pojazdów samochodowych, przyczep i naczep o 70,8%, wyrobów z metali o 27,8%, maszyn i urządzeń o 25,2%, mebli; pozostałej działalności produkcyjnej o 17,1%. Spadek przychodów wystąpił m. in. w produkcji odzieży i wyrobów futrzarskich o 38,4%, skór wyprawionych i wyrobów z nich o 30,7%, drewna i wyrobów z drewna oraz ze słomy i wikliny o 10,7%.

W okresie styczeń – wrzesień br. przychody ze sprzedaży wyrobów i usług w przemyśle wyniosły 11403,7 mln zł i były o 5,9% wyższe w porównaniu do analogicznego okresu ub. roku (*w kraju zanotowano wzrost sprzedaży o 12,3%*). W przetwórstwie przemysłowym wzrost wyniósł 6,5% (*w kraju wzrost wyniósł 13,7%*), przy czym udział tej sekcji w strukturze produkcji sprzedanej w przemyśle zwiększył się w skali roku o 0,6 pkt%, tj. do poziomu 95,1%.

W 12 (spośród 20) działach przetwórstwa przemysłowego produkcja sprzedana przekroczyła poziom ubiegłoroczny, największy jej przyrost odnotowano w produkcji: pojazdów samochodowych, przyczep i naczep o 37,7%, maszyn i urządzeń o 20,2%, wyrobów gumowych i z tworzyw sztucznych o 18,0%, wyrobów z metali o 16,5%, a także w produkcji mebli; pozostałej działalności produkcyjnej o 15,9%. Poniżej poziomu sprzed roku ukształtowały się m. in. przychody jednostek zajmujących się produkcją skór wyprawionych i wyrobów z nich o 21,7%, produkcją odzieży i wyrobów futrzarskich o 16,2% oraz włókiennictwem o 15,0%.

Udział sektora prywatnego w ogólnej wartości produkcji sprzedanej przemysłu stanowił 95,8% (przed rokiem 95,4%), przy koncentracji w tym sektorze 89,3% przeciętnej liczby zatrudnionych w przemyśle (w ub. roku 88,4%). W przetwórstwie przemysłowym udział przedsiębiorstw prywatnych w sprzedaży wyniósł 98,0% (98,2% przed rokiem), a w przeciętnym zatrudnieniu 96,6% (w ub. roku 96,5%).

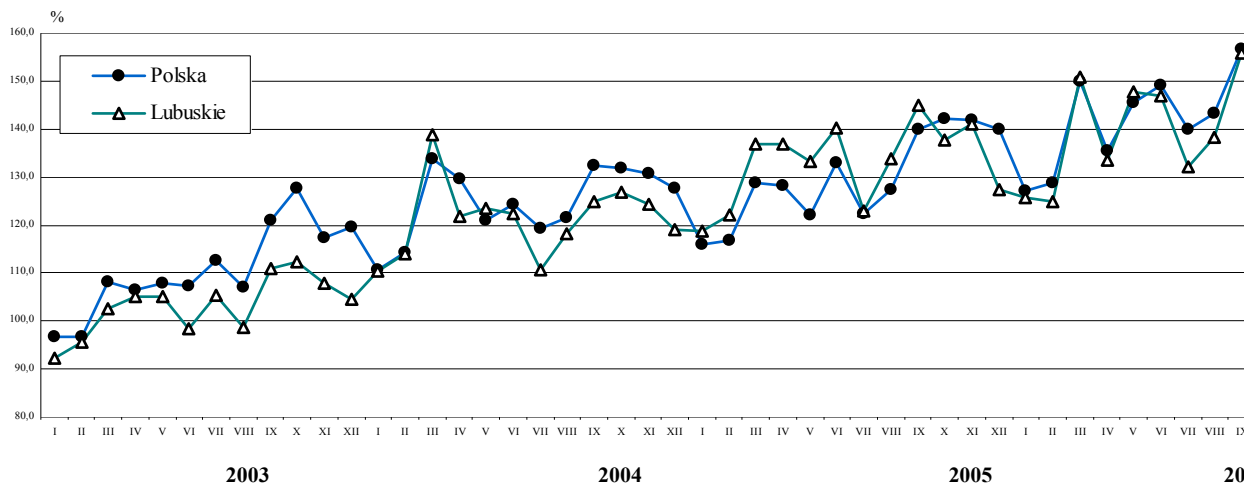
Wydatność pracy w przemyśle, w okresie od początku roku do końca III kwartału br., mierzona wartością produkcji sprzedanej na 1 zatrudnionego (w cenach bieżących) wyniosła 184,5 tys. zł, w tym w przetwórstwie

przemysłowym 182,9 tys. zł i wzrosła w przemyśle o 0,1% (w cenach stałych), natomiast w przetwórstwie przemysłowym pozostała na tym samym poziomie.

W okresie trzech kwartałów br. przedsiębiorstwa przemysłowe województwa wyprodukowały więcej w porównaniu z analogicznym okresem ub. roku m.in.: tarcicy iglastej o 37,2%, wyrobów z tworzyw sztucznych o 25,4%, tarcicy liściastej o 9,7%, mebli o 8,5%, papieru i tektury o 7,4%. Zmniejszenie produkcji zanotowano m.in. w produkcji: włókien syntetycznych o 3,2%, ciepła w parze lub gorącej wodzie o 6,8%, mięsa wieprzowego świeżego lub chłodzonego o 31,0%.

DYNAMIKA PRODUKCJI SPRZEDANEJ PRZEMYSŁU

(przeciętna miesięczna 2000 = 100; ceny stałe)

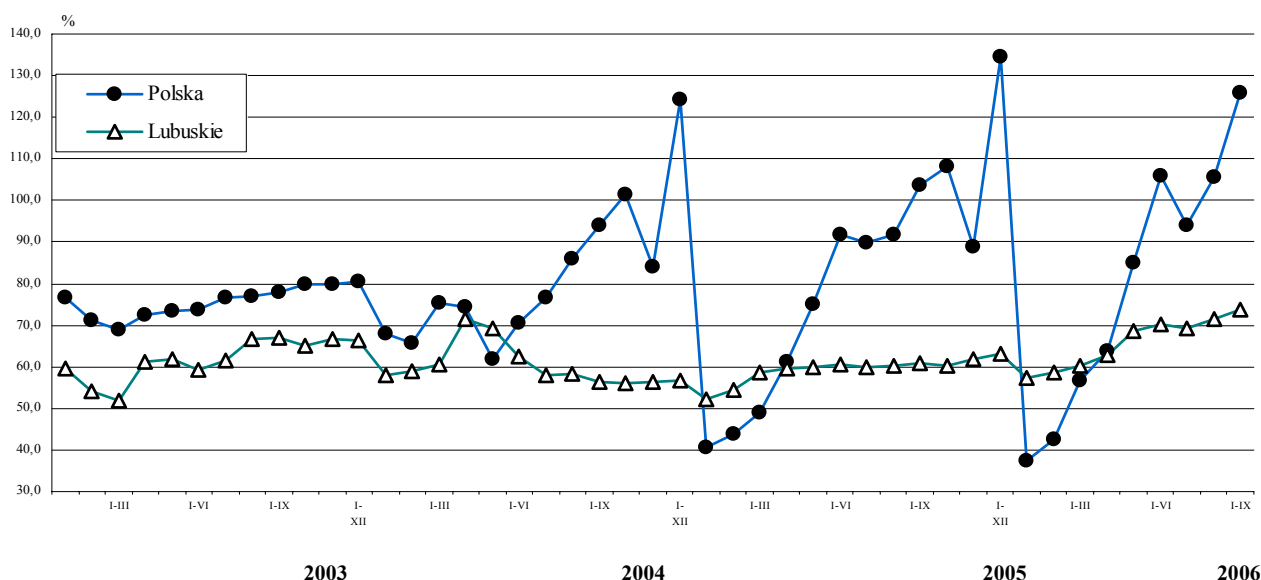


BUDOWNICTWO

We wrześniu br. przedsiębiorstwa budowlane uzyskały przychody ze sprzedaży produkcji i usług o wartości 152,6 mln zł (w cenach bieżących), tj. wyższe o 47,3% aniżeli w sierpniu br. oraz o 43,4% od notowanych przed rokiem. Produkcja budowlano-montażowa, wynosząca 74,5 mln zł, wzrosła w stosunku do ubiegłego miesiąca o 23,0%, a w porównaniu do września ub. roku o 21,0%. W kraju odnotowano wzrost produkcji budowlano-montażowej w skali miesiąca o 19,1%, i w skali roku o 21,2% (w cenach stałych).

DYNAMIKA PRODUKCJI SPRZEDANEJ BUDOWNICTWA

(analogiczny okres 2000 = 100)



W okresie styczeń – wrzesień br. przychody ze sprzedaży w budownictwie wyniosły 788,5 mln zł, tj. o 20,8% więcej niż w analogicznym okresie ub. roku (w cenach bieżących). Większość sprzedaży (96,0%) zrealizowały jednostki sektora prywatnego. Produkcja budowlano-montażowa ukształtowała się w tym czasie na poziomie 463,7 mln zł, tj. o 26,8% wyższym niż w okresie styczeń - wrzesień ub. roku (w kraju licząc w cenach stałych wzrosła o 14,4%), a jej udział w ogólnej wartości sprzedaży stanowił 58,8%.

W przedsiębiorstwach zajmujących się wznoszeniem budowli; inżynierią lądową i wodną wartość robót budowlano-montażowych, w porównaniu z analogicznym okresem ub. roku, zwiększyła się o 29,0%, natomiast w jednostkach wykonujących instalacje budowlane wzrost ten wyniósł 16,5%.

Wydajność pracy w budownictwie, mierzona wartością przychodu ze sprzedaży na 1 zatrudnionego, w okresie dziewięciu miesięcy br. wyniosła 142,8 tys. zł, wykazując wzrost na tle ub. roku o 10,5% (w cenach bieżących).

W strukturze produkcji budowlano-montażowej według rodzajów obiektów budowlanych, największy udział miały roboty związane z realizacją budynków mieszkalnych (16,8%), budynków przemysłowych i magazynowych (15,9%), autostrad, dróg ekspresowych, ulic i pozostałych dróg (15,1%) oraz rurociągów sieci rozdzielczej i linii kablowych rozdzielczych (13,2%).

W okresie dziewięciu miesięcy br. w ogólnej wartości produkcji budowlano-montażowej dominowały roboty o charakterze inwestycyjnym (75,6%), natomiast pozostałe 24,4% wykonanych prac budowlanych przypadało na remonty i konserwacje istniejących obiektów.

HANDEL

Sprzedaż detaliczna zrealizowana we wrześniu br. przez przedsiębiorstwa handlowe i niehandlowe wyniosła 371,3 mln zł (w cenach bieżących) i była o 2,7% wyższa w stosunku do poprzedniego miesiąca.

Najbardziej znaczący wzrost obrotów odnotowano w jednostkach prowadzących sprzedaż prasy, książek pozostałą sprzedaż w wyspecjalizowanych sklepach o 37,7%, wyrobów włókienniczych, odzieży i obuwia o 10,2% oraz w jednostkach handlujących pojazdami samochodowymi, motocyklami, częściami o 2,4%. Niższa niż przed miesiącem wielkość sprzedaży odnotowana była m.in. w pozostałej sprzedaży detalicznej w niewyspecjalizowanych sklepach o 5,9%, w sprzedaży farmaceutyków, kosmetyków i sprzętu ortopedycznego o 4,8%, a także w sprzedaży mebli, RTV, AGD o 4,1%.

W relacji do września ub. roku obroty w handlu detalicznym wzrosły o 9,0%, najbardziej dynamicznie w przedsiębiorstwach zajmujących się sprzedażą prasy, książek pozostałą sprzedaż w wyspecjalizowanych sklepach o 29,8%, prowadzących pozostałą sprzedaż detaliczną w niewyspecjalizowanych sklepach o 21,7%, handlujących paliwami stałymi, ciekłymi i gazowymi o 20,2%, pojazdami samochodowymi, motocyklami, częściami o 17,7%. Poniżej poziomu sprzed roku ukształtowała się m.in. sprzedaż wyrobów włókienniczych, odzieży i obuwia o 18,3%, mebli, RTV, AGD o 16,2%, farmaceutyków, kosmetyków i sprzętu ortopedycznego o 16,2%, a także sprzedaż w niewyspecjalizowanych sklepach z przewagą żywności, napojów i wyrobów tytoniowych o 12,9%.

W okresie styczeń – wrzesień br. sprzedaż detaliczna ukształtowała się na poziomie 3100,2 mln zł, tj. o 4,1% wyższym w stosunku do analogicznego okresu ub. roku, przy czym sprzedaż w jednostkach handlowych, stanowiąca 82,5% ogółu sprzedaży detalicznej, spadła o 1,1%, natomiast w jednostkach niehandlowych wzrosła o 38,1%.

W skali roku znaczący wzrost zaznaczył się w sprzedaży detalicznej pojazdów samochodowych, motocykli, części o 28,8%, paliw stałych, ciekłych i gazowych o 27,3%, prasy, książek pozostałej sprzedaży w wyspecjalizowanych sklepach o 9,3%. Niższe niż przed rokiem obroty wykazały przedsiębiorstwa zajmujące się sprzedażą mebli, RTV, AGD o 40,2%, wyrobów włókienniczych, odzieży i obuwia o 33,6%, a także prowadzące sprzedaż w niewyspecjalizowanych sklepach z przewagą żywności, napojów i wyrobów tytoniowych o 14,6%.

Sprzedaż hurtowa zrealizowana we wrześniu br. przez przedsiębiorstwa handlowe i niehandlowe wyniosła 422,7 mln zł i była o 5,8% niższa niż w poprzednim miesiącu i o 4,2% wyższa w stosunku do września ub. roku.

W okresie styczeń - wrzesień br. sprzedaż hurtowa osiągnęła wartość 3520,6 mln zł, tj. o 10,8% wyższą od ubiegłorocznej.

Inne dane charakteryzujące województwo można znaleźć w publikacjach naszego Urzędu oraz w publikacjach ogólnopolskich GUS.

Zapraszamy do Internetu na strony www.stat.gov.pl/urzedz/zg.

Zielona Góra, październik 2006 r.

WYBRANE DANE O WOJEWÓDZTWIE LUBUSKIM

WYSZCZEGÓLNIENIE A – 2005 r. B – 2006 r.		I	II	III	IV	V	VI	VII	VIII	IX	X	XI	XII
Ludność ^a (w tys. osób).....	A	.	.	1009,1	.	.	1009,2	.	.	1009,5	.	.	1009,2
	B	.	.	1009,0
Bezrobotni zarejestrowani ^a (w tys. osób)	A	103,3	103,0	101,5	97,4	93,6	92,9	93,3	92,6	91,1	88,8	88,0	89,2
	B	93,5	93,4	92,0	87,6	83,0	79,2	78,2	77,6	76,1			
Stopa bezrobocia ^{ab} (w %).....	A	26,2	26,1	25,8	25,0	24,2	24,1	24,2	24,0	23,7	23,2	23,0	23,0*
	B	23,7*	23,7*	23,4*	22,5*	21,5*	20,7*	20,5*	20,3*	20,0			
Oferty pracy (w ciągu miesiąca).....	A	2564	2487	2605	3748	3288	2804	3502	2807	4211	4277	2944	3047
	B	3432	3192	4823	4731	4926	4644	4033	4051	4746			
Liczba bezrobotnych na 1 ofertę pracy ^a	A	459	452	374	307	246	190	173	104	124	111	125	169
	B	181	99	143	103	91	84	92	104	85			
Przeciętne zatrudnienie w sektorze przedsiębiorstw ^c (w tys. osób)	A	97,1	98,4	99,1	99,6	99,8	99,7	99,1	98,7	99,1	98,8	99,3	99,1
	B	102,2	102,5	103,0	103,6	104,2	105,1	105,4	106,2	106,5			
poprzedni miesiąc = 100	A	103,7	101,4	100,7	100,5	100,3	99,9	99,4	99,6	100,3	99,8	100,4	99,9
	B	103,1	100,3	100,5	100,6	100,6	100,8	100,3	100,7	100,3			
analogiczny miesiąc poprzedniego roku = 100.....	A	102,9	103,9	103,8	104,3	104,3	103,8	104,3	104,3	104,7	104,6	105,5	105,8
	B	105,3	104,1	103,9	104,0	104,4	105,4	106,4	107,5	107,5			
Przeciętne wynagrodzenia miesięczne brutto w sektorze przedsiębiorstw ^c (w zł)	A	1937,52	1922,30	2021,71	2007,15	1998,23	2082,73	2042,73	2065,65	2091,89	2081,93	2173,13	2303,27
	B	2055,85	2033,46	2140,57	2118,76	2104,96	2197,59	2153,06	2155,05	2153,74			
poprzedni miesiąc = 100	A	87,4	99,2	105,2	99,3	99,6	104,2	98,1	101,1	101,3	99,5	104,4	106,0
	B	89,3	98,9	105,3	99,0	99,3	104,4	98,0	100,1	99,9			
analogiczny miesiąc poprzedniego roku = 100.....	A	102,7	103,3	103,5	98,7	102,9	105,1	103,3	105,2	104,7	105,3	108,6	103,8
	B	106,1	105,8	105,9	105,6	105,3	105,5	105,4	104,3	103,0			
Mieszkania oddane do użytkowania (od początku roku)	A	427	595	875	1205	1346	1511	1733	1915	2036	2446	2643	3293
	B	260	574	763	949	1072	1379	1535	1714	1822			
analogiczny okres poprzedniego roku = 100	A	170,1	126,9	128,7	137,4	127,6	127,9	130,3	133,6	116,4	124,9	121,0	128,1
	B	60,9	996,5	87,2	78,8	79,6	91,3	88,6	89,5	89,5			
Nakłady inwestycyjne ^d (w tys. zł; ceny bieżące).....	A	379666	.	.	553476	.	.	799929
	B	398606	.	.	.			
analogiczny okres poprzedniego roku = 100	A	92,6	.	.	84,5	.	.	93,3
	B	105,0	.	.	.			
Produkcja sprzedana przemysłu ^c (w cenach stałych): poprzedni miesiąc = 100	A	99,7	100,9	112,5	100,2	97,4	105,3	87,3	108,7	108,1	95,1	102,1	90,4
	B	97,6	98,9	121,6	88,3	110,2	99,9	89,3	104,7	111,7			
analogiczny miesiąc poprzedniego roku = 100.....	A	107,4	105,3	99,0	112,7	107,8	114,4	111,1	113,1	115,7	108,6	113,3	107,0
	B	105,4	101,7	110,9	97,5	110,7	104,9	106,6	103,4	107,6			
Produkcja budowlano – montażowa ^c (w cenach bieżących): poprzedni miesiąc = 100	A	27,9	134,8	115,9	95,7	109,2	140,6	98,1	98,3	128,2	90,1	94,6	157,6
	B	33,5	117,7	124,9	96,8	155,7	102,7	99,4	96,6	123,0			
analogiczny miesiąc poprzedniego roku = 100.....	A	107,6	97,3	73,9	61,5	87,9	114,5	144,0	95,7	120,9	92,7	114,2	106,5
	B	127,9	111,7	120,3	121,6	173,4	126,6	128,4	126,1	121,0			

^a Stan w końcu okresu. ^b Udział zarejestrowanych bezrobotnych w cywilnej ludności aktywnej zawodowo. ^c W przedsiębiorstwach z większą od 9 liczbą pracujących. ^d W przedsiębiorstwach z większą od 49 liczbą pracujących.

WYBRANE DANE O WOJEWÓDZTWIE LUBUSKIM (dok.)

WYSZCZEGÓLNIENIE A – 2005 r. B – 2006 r.		I	II	III	IV	V	VI	VII	VIII	IX	X	XI	XII
Sprzedaż detaliczna towarów ^a (w cenach bieżących):													
poprzedni miesiąc = 100	A	79,7	102,2	113,6	107,8	96,1	100,4	100,6	104,9	94,9	99,6	96,5	109,7
	B	82,3	93,9	116,2	111,8	97,4	99,2	104,8	99,0	102,7			
analogiczny miesiąc poprzedniego roku = 100	A	130,8	125,4	115,2	104,1	118,4	115,8	110,4	115,9	108,2	105,6	107,2	101,6
	B	105,0	96,5	98,7	102,4	103,7	102,5	106,8	100,7	109,0			
Wskaźnik cen													
towarów i usług konsumpcyjnych ^b :													
analogiczny okres poprzedniego roku = 100	A	.	.	104,1	.	.	102,5	.	.	101,7	.	.	101,0
	B	.	.	100,2	.	.	100,5	.	.	.			
skupu ziarna zbóż:													
poprzedni miesiąc = 100	A	98,1	103,0	101,6	90,2	100,8	93,8	100,4	94,0	107,7	97,4	96,5	103,7
	B	107,4	102,4	103,1	103,3	99,6	99,4	93,5	112,9	123,9			
analogiczny miesiąc poprzedniego roku = 100	A	57,4	59,2	60,7	61,8	53,8	49,0	83,4	78,9	83,1	82,9	83,6	86,9
	B	95,2	94,7	96,0	109,9	108,6	115,1	107,2	128,7	148,0			
skupu żywca rzeźnego wołowego:													
poprzedni miesiąc = 100	A	107,0	101,1	103,9	104,6	107,5	106,7	91,0	101,2	91,4	122,0	82,9	99,5
	B	91,2	109,1	102,9	96,6	102,7	106,8	88,0	99,7	109,8			
analogiczny miesiąc poprzedniego roku = 100	A	143,3	150,4	144,7	143,0	144,1	124,8	114,2	120,0	112,0	130,7	111,2	114,3
	B	97,4	105,1	104,1	96,1	91,8	91,9	88,8	87,5	105,1			
skupu żywca rzeźnego wieprzowego:													
poprzedni miesiąc = 100	A	85,1	97,2	100,8	93,2	100,6	100,0	107,3	104,4	101,5	94,1	94,0	101,1
	B	95,3	95,4	103,9	101,5	97,7	105,3	110,6	106,3	98,1			
analogiczny miesiąc poprzedniego roku = 100	A	125,1	117,0	102,7	91,0	91,1	81,0	86,1	90,5	82,9	79,7	77,9	79,4
	B	88,9	87,3	90,0	98,0	95,2	100,3	103,4	105,3	101,7			
Relacje cen skupu ^c żywca wieprzowego do cen 1 kg	A	8,0	7,5	7,6	7,0	6,6	6,1	6,3	7,0	7,7	7,3	6,6	6,3
zestawu pasz ^d	B	6,2	5,6	5,5	5,2	5,3	5,4	5,2	4,7	4,7			
Wskaźnik rentowności obrotu w przedsiębiorstwach ^e													
brutto ^f (w %)	A	.	.	4,8	.	.	5,2	.	.	5,0	.	.	5,0
	B	.	.	4,9	.	.	5,5	.	.	.			
netto ^g (w %)	A	.	.	3,8	.	.	4,2	.	.	4,1	.	.	3,9
	B	.	.	3,8	.	.	4,4	.	.	.			
Podmioty gospodarki narodowej ^h		98991	99221	99385	99603	99855	100098	100246	100423	100855	101255	101685	102070
	B	102087	102372	102681	102948	103245	103468	103737	104077	104443			
w tym spółki handlowe		5867	5879	5902	5919	5957	5964	5974	5997	6008	6025	6049	6074
	B	6090	6107	6123	6149	6171	6200	6215	6228	6246			
w tym z udziałem kapitału zagranicznego		2224	2233	2246	2248	2268	2280	2283	2293	2296	2301	2312	2323
	B	2331	2337	2343	2355	2360	2373	2380	2385	2402			

^a W przedsiębiorstwach z większą od 9 liczbą pracujących. ^b W kwartale. ^c Ceny bieżące bez VAT. ^d Zestaw pasz obejmuje: 0,58 kg ziemniaków i 0,35 kg zbóż (wg cen targowiskowych) oraz 0,07 kg mieszanki "PT-2" (wg cen detalicznych).

^e Z większą od 49 liczbą pracujących; dane są prezentowane narastająco. ^f Relacja wyniku finansowego brutto do przychodów z całokształtu działalności. ^g Relacja wyniku finansowego netto do przychodów z całokształtu działalności. ^h W rejestrze REGON, bez rolników indywidualnych; stan w końcu okresu.

UWAGA:

Znak „*” oznacza, że dane zostały zmienione w stosunku do już opublikowanych.