



## URZĄD STATYSTYCZNY W ZIELONEJ GÓRZE

Wyniki wstępne

Data opracowania: 22.XI.2006

Internet: <http://www.stat.gov.pl/urzedz/zg>e-mail: [E.Borzymowska@stat.gov.pl](mailto:E.Borzymowska@stat.gov.pl)

Kontakt: Wydział Udostępniania Informacji

tel. (068) 3223119, 3223128, 3223147

Październik 2006

Nr 10

**KOMUNIKAT  
O SYTUACJI SPOŁECZNO-GOSPODARCZEJ  
WOJEWÓDZTWA LUBUSKIEGO**

- ✓ W październiku br. przeciętne zatrudnienie w sektorze przedsiębiorstw było wyższe niż we wrześniu br. i przed rokiem. Więcej zatrudnionych niż w analogicznym okresie ub. roku odnotowano w przemyśle, w tym w przetwórstwie przemysłowym oraz w budownictwie. Wzrasta liczba zatrudnionych w sektorze prywatnym, natomiast obniża się w sektorze publicznym.
- ✓ Sukcesywnie maleje poziom bezrobocia rejestrowanego, które w październiku br. było niższe niż przed rokiem, jednocześnie wzrasta liczba ofert pracy. W porównaniu z poprzednim miesiącem mniej było poszukujących pracy, zarówno wśród kobiet, jak i mężczyzn.
- ✓ W październiku br. przeciętne miesięczne wynagrodzenie w sektorze przedsiębiorstw było wyższe niż przed miesiącem i przed rokiem.
- ✓ W październiku br. efekty budownictwa mieszkaniowego były wyższe niż we wrześniu br., było to jednak mniej niż w październiku ub. roku. Wśród mieszkań oddanych i realizowanych dominuje budownictwo indywidualne oraz przeznaczone na sprzedaż lub wynajem. Więcej niż przed rokiem rozpoczęto mieszkań i wydano pozwoleń na budowę.
- ✓ Na rynku rolnym w październiku br., w porównaniu do poprzedniego miesiąca, wzrosły ceny skupu zbóż i mleka, natomiast obniżyły się ceny skupu żywca rzeźnego. Na targowiskach więcej płacono za ziarno zbóż, natomiast spadły ceny prosiąt na chów.
- ✓ W październiku br. sprzedaż wyrobów i usług w przemyśle, w tym w przetwórstwie przemysłowym, wzrosła w porównaniu do ub. miesiąca i analogicznego okresu ub. roku.
- ✓ Sprzedaż produkcji budowlanej w październiku br. była niższa niż przed miesiącem, natomiast wyższa niż przed rokiem. W produkcji budowlano-montażowej zanotowano wzrost sprzedaży w porównaniu do ub. miesiąca i do analogicznego okresu ub. roku.
- ✓ W październiku br. sprzedaż detaliczna i hurtowa towarów w jednostkach handlowych i niehandlowych była wyższa niż we wrześniu br. i w analogicznym okresie ub. roku.

**UWAGI**

Prezentowane w Komunikacie:

- dane o pracujących, zatrudnieniu, wynagrodzeniach - w ujęciu miesięcznym - dotyczą podmiotów gospodarczych, w których liczba pracujących przekracza 9 osób,
- dane o przychodach ze sprzedaży produkcji przemysłu i budownictwa, sprzedaży usług transportu, gospodarki magazynowej i łączności, sprzedaży detalicznej i hurtowej towarów - w ujęciu miesięcznym - dotyczą podmiotów gospodarczych, w których liczba pracujących przekracza 9 osób,
- dane o wynikach finansowych przedsiębiorstw - w ujęciu kwartalnym - dotyczą podmiotów gospodarczych prowadzących księgi rachunkowe (z wyjątkiem łowiectwa, leśnictwa, rybołówstwa i rybactwa, pośrednictwa finansowego oraz szkół wyższych), w których liczba pracujących przekracza 49 osób,
- dane o nakładach inwestycyjnych - w ujęciu kwartalnym - dotyczą podmiotów gospodarczych (bez względu na rodzaj działalności) prowadzących księgi rachunkowe, w których liczba pracujących przekracza 49 osób.

Dane w ujęciu wartościowym oraz wskaźniki struktury podano w cenach bieżących. Wskaźniki dynamiki zaprezentowano na podstawie wartości w cenach bieżących, z wyjątkiem przemysłu, dla którego wskaźniki dynamiki podano na podstawie wartości w cenach stałych (średnie ceny bieżące 2000 r.).

Pod pojęciem „Przemysł” ujęto sekcje: „Górnictwo”, „Przetwórstwo przemysłowe” oraz „Wytwarzanie i zaopatrywanie w energię elektryczną, gaz, wodę”.

## LUDNOŚĆ

W I półroczu br. ludność województwa lubuskiego liczyła 1 008 424 osoby i była o 768 osób mniejsza niż przed rokiem (o 0,08%) oraz o 774 mniejsza niż w końcu ub. roku. Największy spadek liczby ludności, w porównaniu do analogicznego okresu ub. roku, wystąpił w powiecie żagańskim (o 0,4%) i w Gorzowie Wlkp. (o 0,3%). Największy wzrost ludności odnotowano w powiatach: gorzowskim i zielonogórskim, odpowiednio o 0,9% i 0,5%.

Liczba ludności miejskiej stanowiła 64,1% ogólnej liczby ludności województwa i była niższa o 0,1 pkt % w porównaniu z I półroczem ub. roku. Ludność mieszkająca na wsi wzrosła o 799 osób (tj. o 0,2%), a wskaźnik liczby mieszkańców wsi wyniósł 35,9%.

Współczynnik przyrostu naturalnego pozostał dodatni i wyniósł 0,57%. Największy przyrost naturalny w przeliczaniu na 1000 ludności odnotowano w powiecie gorzowskim 1,65, natomiast najniższy w powiecie sulęcińskim -1,85.

Saldo migracji stałej w województwie pozostaje ujemne - współczynnik wyniósł -2,11%, wobec -0,60% przed rokiem. Pogłębiło się również saldo migracji zagranicznej z -60 osób w I półroczu ub. roku do -660 osób na koniec I półrocza br.

Współczynnik feminizacji od ub. roku nie uległ zmianie i wyniósł 106 kobiet na 100 mężczyzn. Największa dysproporcja płci występowała w miastach, gdzie średnio na 100 mężczyzn przypada 109 kobiet, natomiast dla wsi współczynnik feminizacji wyniósł 100 kobiet na 100 mężczyzn. Najwyższy wskaźnik feminizacji (113) wystąpił w Zielonej Górze.

W I półroczu br. zarejestrowano 5153 urodzenia żywe, tj. o 100 więcej niż przed rokiem. Współczynnik urodzeń na wsi był o 1,24‰ wyższy od współczynnika urodzeń dla miast. Najwięcej urodzeń na 1000 ludności zarejestrowano w powiecie świebodzińskim, a najmniej w powiecie sulęcińskim.

W stosunku do wielkości rejestrowanych w I półroczu ub. roku o 137 wzrosła liczba zgonów. W I półroczu br. zmarły 4864 osoby. Większą umieralność obserwuje się na wsi, gdzie współczynnik wyniósł 10,14‰, w miastach 9,35‰. W przeliczeniu na 1000 ludności najwyższy wskaźnik zgonów tj. 10,97‰ odnotowano w powiecie sulęcińskim.

Nieznacznie wzrosła umieralność niemowląt. W I półroczu br. współczynnik wyrażający liczbę zgonów niemowląt na 1000 urodzeń żywych wyniósł 7,57‰ i był wyższy o 0,84 pkt ‰ od notowanego w analogicznym okresie ub. roku.

W okresie pierwszych sześciu miesięcy br. zawarto 2131 związków małżeńskich, tj. o 450 więcej niż w tym samym okresie ub. roku. Więcej związków małżeńskich zostało zawartych na wsi, gdzie współczynnik wzrósł o 1,13 pkt ‰ i wyniósł 4,37‰, w miastach nastąpił wzrost o 0,76 pkt ‰, a współczynnik ukształtował się na poziomie 4,14‰.

## RYNEK PRACY

### ZATRUDNIENIE

W październiku br. przeciętne zatrudnienie w sektorze przedsiębiorstw wyniosło 106,7 tys. osób, tj. o 0,1% więcej niż w poprzednim miesiącu (*w kraju notowano wzrost o 0,3%*). W sektorze prywatnym, który koncentrował 89,5% ogółu, zatrudnienie zwiększyło się o 0,1%, a w sektorze publicznym zmniejszyło się o 0,1%.

W przemyśle zatrudnienie w ciągu miesiąca wzrosło o 0,3% i wyniosło 63,9 tys. osób, w tym w przetwórstwie przemysłowym wzrost wyniósł 0,2%, a w wytwarzaniu i zaopatrywaniu w energię elektryczną, gaz, wodę 0,8%.

Liczba zatrudnionych w omawianym miesiącu wzrosła m.in. w sekcji obsługa nieruchomości i firm o 1,5%. Spadek zatrudnienia nastąpił m.in. w sekcji: transport, gospodarka magazynowa i łączność o 0,1%, handel i naprawy o 0,5%, budownictwo o 1,0%.

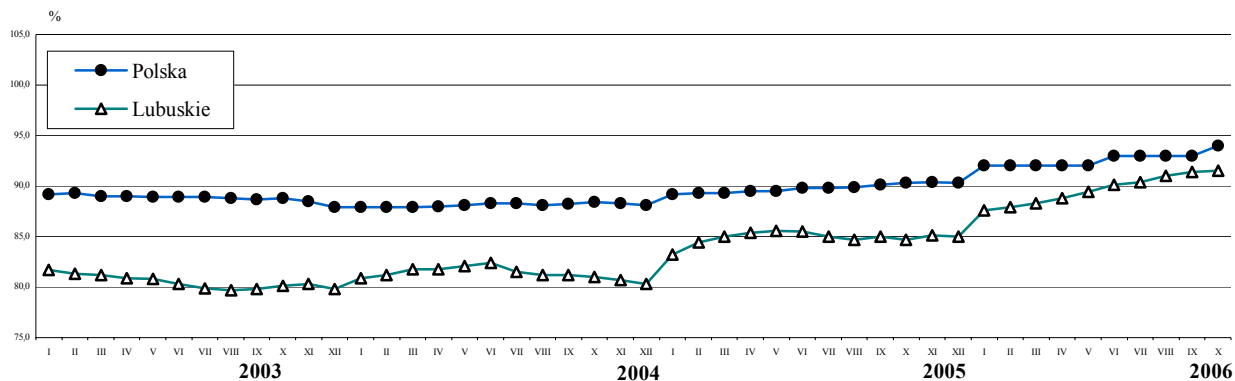
W porównaniu do października ub. roku przeciętne zatrudnienie w przedsiębiorstwach wzrosło o 7,9% (*w kraju zanotowano wzrost o 3,6%*), przy czym w sektorze prywatnym wzrost wyniósł 9,1%, natomiast w sektorze publicznym zatrudnienie było niższe o 1,0%. W przemyśle zatrudnienie w skali roku zwiększyło się o 9,3%, w tym w przetwórstwie przemysłowym o 9,8%. W przetwórstwie przemysłowym zatrudnienie w ciągu roku wzrosło w 15 działach (spośród 20). Tendencje wzrostowe zanotowano w działach o wysokim udziale w strukturze zatrudnienia m.in. w: produkcji maszyn i aparatury elektrycznej o 38,6%, produkcji metalowych wyrobów gotowych o 15,4%, produkcji wyrobów z pozostałych surowców niemetalicznych o 14,0%, produkcji mebli; pozostałej działalności produkcyjnej o 9,9%, produkcji drewna i wyrobów z drewna oraz ze słomy i wikliny o 9,0%. Zmniejszenie zatrudnienia wystąpiło m.in. w produkcji wyrobów gumowych i z tworzyw sztucznych o 0,5%, we włókiennictwie o 2,0%, w produkcji odzieży i wyrobów futrzarskich o 6,1%.

Liczba zatrudnionych w stosunku do października ub. roku wzrosła ponadto m.in. w sekcjach: transport, gospodarka magazynowa i łączność o 14,0%, budownictwie o 13,7%, obsłudze nieruchomości i firm o 11,6%, natomiast zmniejszyło się o 1,9% w hotelach i restauracjach.

W okresie styczeń - październik br. przeciętne zatrudnienie w sektorze przedsiębiorstw wyniosło 104,4 tys. osób i było o 5,2% wyższe niż w tym samym okresie ub. roku. *W kraju w ciągu roku zatrudnienie wzrosło o 2,8%*.

Wzrost zatrudnienia w omawianym okresie obserwowano m.in. w transporcie, gospodarce magazynowej i łączności o 13,0%, w obsłudze nieruchomości i firm o 10,6%, w budownictwie o 8,7%, przetwórstwie przemysłowym o 6,9%. Spadek zanotowały przedsiębiorstwa działające m.in. w sekcji handel i naprawy o 1,6%.

## DYNAMIKA PRZECIĘTNEGO ZATRUDNIENIA W SEKTORZE PRZEDSIĘBIORSTW (przeciętne miesięczne 2000 = 100)



### BEZROBOCIE

W końcu października br. w urzędach pracy województwa zarejestrowanych było 73433 bezrobotnych, tj. o 2624 osoby (o 3,5%) mniej aniżeli we wrześniu br. oraz o 15394 osoby (o 17,3%) mniej niż przed rokiem. W stosunku do stanu w końcu grudnia ub. roku liczba zarejestrowanych bezrobotnych zmniejszyła się o 17,6%.

Stopa bezrobocia wyniosła 19,4%, wobec 20,0% przed miesiącem i 23,2% w końcu października ub. roku. *W kraju wskaźnik bezrobocia w wrześniu br. ukształtował się na poziomie 14,9%, a przed rokiem 17,3%.*

W omawianym miesiącu bez pracy pozostawało 41239 kobiet (56,2% ogółu bezrobotnych), przy czym ich liczba w porównaniu do września br. zmniejszyła się o 3,5%, a w skali roku o 13,6%. Bezrobocie wśród mężczyzn zmniejszyło się w porównaniu do września br. o 3,3%, a w stosunku do października ub. roku o 21,7%.

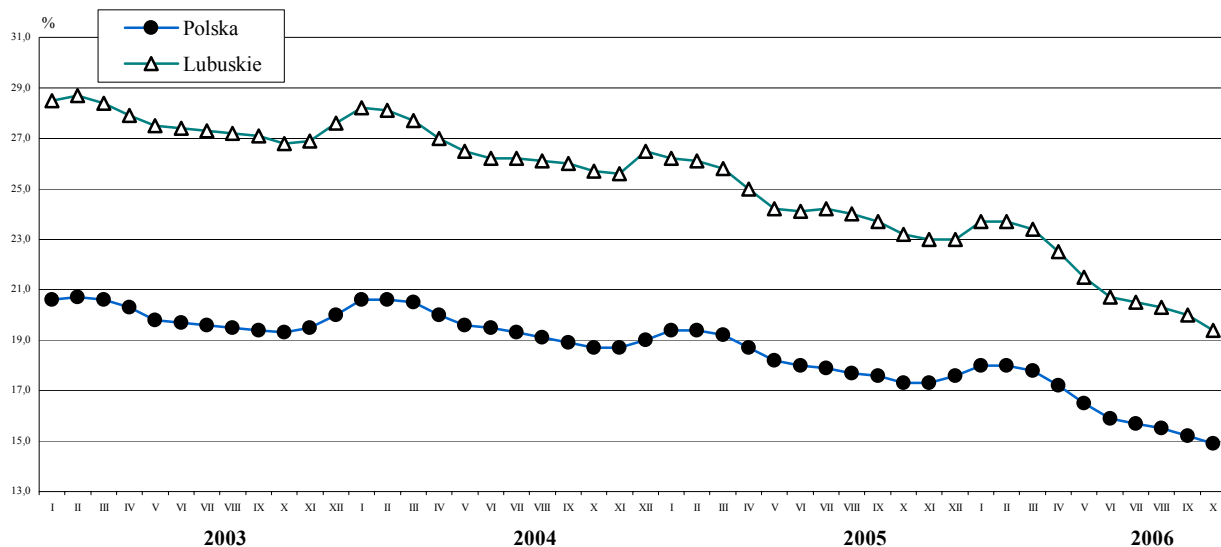
Mieszkańcy miast stanowili 57,2% ogółu bezrobotnych. Na wsi ewidencją objęto 31395 bezrobotnych osób, tj. o 2,5% mniej niż w poprzednim miesiącu br. oraz o 15,4% mniej niż rok temu.

Bez prawa do zasiłku pozostawało 61655 osób, tj. 84,0% populacji, wobec 75044 w październiku ub. roku. Na wsi zasiłku nie otrzymywało 84,6% zarejestrowanych bezrobotnych (przed rokiem 84,8%).

Spośród bezrobotnych osoby pracujące wcześniej zawodowo stanowiły 78,6%, przy czym 2,3% populacji utraciło zatrudnienie z przyczyn dotyczących zakładu pracy (przed rokiem 3,2%).

Wśród grup będących w szczególnej sytuacji na rynku pracy zanotowano: 14880 osób do 25 roku życia (mniej o 18,3% niż w ub. roku), 45791 osób długotrwale bezrobotnych (o 21,0% mniej), 14269 osób powyżej 50 roku życia (o 3,8% mniej).

### STOPA BEZROBOCIA REJESTROWANEGO<sup>a</sup> Stan w końcu miesiąca



<sup>a</sup> Dla 2003 r. dane zostały zweryfikowane w stosunku do wcześniej publikowanych po uwzględnieniu zmiany w liczbie pracujących w rolnictwie indywidualnym, dokonanej na podstawie wyników Narodowego Spisu Powszechnego Ludności i Mieszkań 2002 oraz Powszechnego Spisu Rolnego 2002

W październiku br. objęto ewidencją 10399 nowych bezrobotnych, tj. o 0,9% więcej aniżeli w poprzednim miesiącu. Osoby pracujące wcześniej zawodowo stanowiły 71,6% tej grupy, mieszkańcy miast 60,2%, mężczyźni 51,8%, osoby rejestrujące się po raz pierwszy 17,0%, a uprawnieni do otrzymywania zasiłku 19,4%.

W omawianym miesiącu wyrejestrowano 13023 osoby, tj. o 9,7% więcej aniżeli we wrześniu br. i o 11,5% więcej niż przed rokiem. Pracę w różnych formach podjęło w tym czasie 5030 osób, natomiast 3609 osób utraciło status bezrobotnego wskutek braku potwierdzenia gotowości do pracy.

W październiku br. pracodawcy zgłosili do urzędów pracy 5030 ofert zatrudnienia, wobec 4746 w poprzednim miesiącu oraz 4277 przed rokiem. Dla osób odbywających staże było 805 ofert, 1266 ofert dotyczyło prac społecznie użytecznych, a 260 ofert dotyczyło przygotowania zawodowego. W końcu października br. na 1 ofertę przypadało 108 bezrobotnych, wobec 85 przed miesiącem i 111 przed rokiem.

W październiku br. na szkolenia skierowano 571 osób, na staż 745 osób, prace interwencyjne i roboty publiczne rozpoczęło łącznie 400 osób, a prace społecznie użyteczne rozpoczęło 1204 osoby.

Wydatki z Funduszu Pracy w okresie dziesięciu miesięcy br. wyniosły 149,9 mln zł, na zasiłki dla bezrobotnych przeznaczono 61,6%, a na programy promocji zatrudnienia wydatkowano 33,9% ogółu środków.

## WYNAGRODZENIA

W październiku br. przeciętne miesięczne wynagrodzenie brutto w sektorze przedsiębiorstw ukształtowało się na poziomie 2195,43 zł (82,6% *średniej krajowej*) i było wyższe w stosunku do poprzedniego miesiąca i analogicznego miesiąca ub. roku odpowiednio o 1,9% i 5,5%. W sektorze publicznym średnia płaca wyniosła 2804,95 zł, a w prywatnym 2123,61 zł, tj. więcej niż we wrześniu br. odpowiednio o 8,7% i 1,0%. *Przeciętne miesięczne wynagrodzenie w kraju wyniosło 2657,99 zł, tj. o 1,8% więcej niż we wrześniu br. i o 4,7% więcej niż w październiku ub. roku.*

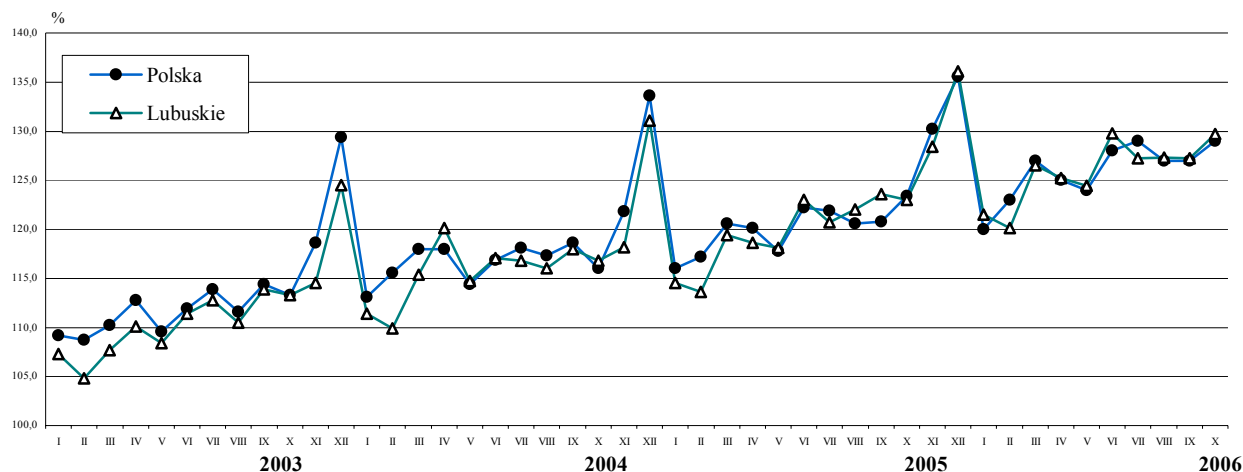
Wynagrodzenia wyższe niż przed miesiącem wypłacano m. in. w budownictwie o 6,0%, w transporcie, gospodarce magazynowej i łączności o 2,0%, w przemyśle o 0,8%, w tym w przetwórstwie przemysłowym o 0,9% oraz w handlu i naprawach o 0,4%. Spadek wynagrodzeń w stosunku do września br. wystąpił w obsłudze nieruchomości i firm o 1,5% oraz w hotelach i restauracjach o 1,3%.

W 15 działach przetwórstwa przemysłowego odnotowano wzrost wynagrodzeń, m.in. w produkcji: masy włóknistej oraz papieru o 5,0%, pojazdów samochodowych, przyczep i naczep o 4,2%, artykułów spożywczych i napojów o 3,6%, wyrobów gumowych i z tworzyw sztucznych o 3,2% oraz w produkcji mebli; pozostałej działalności produkcyjnej o 3,1%. Spadek płac obserwowano w produkcji wyrobów chemicznych o 3,6%, w produkcji drewna i wyrobów z drewna oraz ze słomy i wikliny o 3,1% oraz we włókiennictwie o 3,0%.

W porównaniu do października ub. roku przeciętne miesięczne wynagrodzenie wzrosło w sekcjach: budownictwo o 12,3%, hotele i restauracje o 10,3%, handel i naprawy o 7,0%, przemysł o 6,0%, w tym przetwórstwo przemysłowe o 6,2%. Płace niższe o 1,2% niż przed rokiem wystąpiły m. in. w obsłudze nieruchomości i firm.

Wśród działów przetwórstwa przemysłowego znaczący przyrost wynagrodzeń wystąpił w produkcji artykułów spożywczych i napojów o 11,5%, w produkcji masy włóknistej oraz papieru o 10,2%, w produkcji odzieży i wyrobów futrzarskich o 8,9%, w produkcji wyrobów gumowych i z tworzyw sztucznych o 7,9%, w produkcji mebli; pozostałej działalności produkcyjnej o 5,4% oraz w produkcji wyrobów z pozostałych surowców niemetalicznych o 5,3%. Wynagrodzenia niższe niż przed rokiem odnotowano m.in. we włókiennictwie o 5,2% oraz w produkcji wyrobów chemicznych o 1,3%.

### DYNAMIKA PRZECIĘTNEGO MIESIĘCZNEGO WYNAGRODZENIA BRUTTO W SEKTORZE PRZEDSIĘBIORSTW (przeciętne miesięczne 2000 = 100)



W okresie styczeń–październik br. przeciętne miesięczne wynagrodzenie w sektorze przedsiębiorstw wyniosło 2135,38 zł i było wyższe niż przed rokiem o 5,3% (*w kraju wzrosło o 4,9%*). Średnie płace w sektorze publicznym wyniosły 2641,92 zł, a w sektorze prywatnym 2074,59 zł, tj. wzrosły w skali roku odpowiednio o 5,3% i 5,6%.

W przemyśle, w tym w przetwórstwie przemysłowym, płace wzrosły o 5,1%, a wyższe wynagrodzenia w porównaniu z analogicznym okresem ub. roku obserwowano w 19 działach, m.in. w produkcji wyrobów gumowych i z tworzyw sztucznych o 12,9%, w produkcji maszyn i urządzeń o 8,6% oraz w produkcji mebli; pozostałej działalności produkcyjnej o 8,5%.

## INWESTYCJE

W okresie styczeń – wrzesień br. nakłady przedsiębiorstw na nowe obiekty majątkowe oraz ulepszenie istniejących wyniosły 685,9 mln zł i były o 23,9% wyższe w porównaniu do analogicznego okresu ub. roku (w cenach bieżących).

Zakupy maszyn, urządzeń technicznych i narzędzi o wartości 408,1 mln zł wzrosły w tym czasie o 27,9%, a ich udział w ogólnej sumie nakładów stanowił 59,5%, wobec 57,7% przed rokiem. Na budynki i budowle przeznaczono 224,3 mln zł, tj. 32,7% ogółu nakładów (wobec 31,3% w ub. roku), a na zakupy środków transportowych 50,5 mln zł (co stanowiło 7,4%, wobec 10,9% przed rokiem).

Import w omawianym okresie wyniósł 217,0 mln zł, wykazując w ciągu roku wzrost o 12,7%, przy czym 96,9% jego wartości stanowiły zakupy maszyn, urządzeń technicznych i narzędzi (przed rokiem 88,0%).

Wzrost nakładów inwestycyjnych w stosunku do ub. roku odnotowano w następujących sekcjach: w przemyśle o 32,7%, w tym w przetwórstwie przemysłowym o 29,6%, w obsłudze nieruchomości i firm o 15,9%. Niższe niż przed rokiem nakłady poniesiono w transporcie, gospodarce magazynowej i łączności o 31,4%, w handlu i naprawach o 26,1% oraz w budownictwie o 0,5%.

W ogólnej sumie nakładów dominował przemysł, w którym zrealizowano 87,6% nakładów, (tj. o 5,7 pkt % więcej niż przed rokiem), w tym w przetwórstwie przemysłowym 82,4% (wobec 78,8% przed rokiem). Spośród działów przetwórstwa przemysłowego najwięcej nakładów koncentrowało się w produkcji: wyrobów z pozostałych surowców niemetalicznych (19,7% ogółu), masy włóknistej oraz papieru (13,9%), wyrobów z metali (13,9%), drewna i wyrobów z drewna oraz ze słomy i wikliny (10,2%) oraz artykułów spożywczych i napojów (5,7%).

Udział pozostałych sekcji w nakładach ogółem kształtował się następująco: handel i naprawy 4,5%, obsługa nieruchomości i firm 2,6%, transport, gospodarka magazynowa i łączność 2,0%, budownictwo 1,3%.

Nakłady jednostek sektora prywatnego od początku br. wyniosły 628,3 mln zł, tj. 91,6% ogółu, w tym podmioty zagraniczne wydatkowały 356,2 mln zł (51,9% ogółu).

Nakłady na zakup używanych środków trwałych osiągnęły poziom 77,1 mln zł i były o 48,0% wyższe niż przed rokiem, przy czym 41,6% przeznaczono na zakup maszyn, urządzeń technicznych i narzędzi, na zakup budynków i budowli 31,9%, a 9,3% na zakup środków transportu.

W okresie styczeń–wrzesień br. podjęto realizację 566 nowych zadań inwestycyjnych o łącznej wartości kosztorysowej 428,3 mln zł, w tym w sektorze prywatnym 424 zadania o wartości kosztorysowej 403,9 mln zł.

W przemyśle rozpoczęto realizację 475 zadań i blisko połowa (47,5%) tych zadań, o łącznej wartości kosztorysowej 87,9 mln zł, miała na celu modernizację istniejących środków trwałych.

## MIESZKANIA

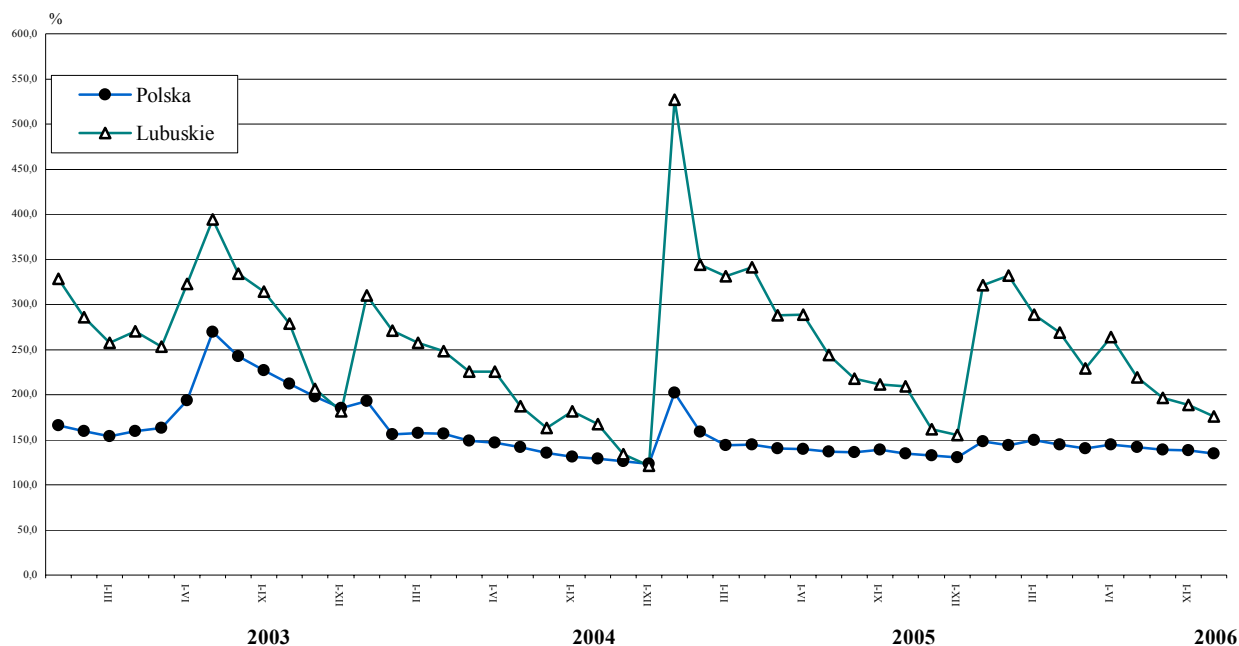
W październiku br. inwestorzy przekazali do użytkowania 236 mieszkań, z tego 139 w budownictwie indywidualnym i 97 przeznaczonych na sprzedaż lub wynajem. Uzyskane efekty były ponad 2 - krotnie wyższe niż w poprzednim miesiącu i o 42,4% niższe od uzyskanych w październiku ub. roku (*w kraju odpowiednio: więcej o 3,2% oraz mniej o 6,1%*).

W okresie dziesięciu miesięcy br. oddano łącznie 2058 mieszkań, tj. o 15,9% mniej niż w analogicznym okresie poprzedniego roku (*w kraju mniej o 2,7%*). W budownictwie indywidualnym oddano 1213 mieszkań (58,9% ogółu), w budownictwie przeznaczonym na sprzedaż lub wynajem były 653 mieszkania (31,7%). Oddano również 112 mieszkań w spółdzielczości mieszkaniowej, 52 w budownictwie społecznym czynszowym, 19 zakładowych i 9 komunalnych. Łączna powierzchnia użytkowa nowych mieszkań wyniosła 211,8 tys. m<sup>2</sup> i była o 16,1% mniejsza niż przed rokiem. Przeciętne mieszkanie miało powierzchnię 102,9 m<sup>2</sup>. Wpływ na tą wielkość miały mieszkania w budownictwie indywidualnym, ich powierzchnia wyniosła bowiem przeciętnie 135,2 m<sup>2</sup>. Mieszkania przeznaczone na sprzedaż lub wynajem miały średnio 57,5 m<sup>2</sup> powierzchni.

Od początku roku rozpoczęto budowę 2465 mieszkań (wobec 2061 przed rokiem), w tym 1555 w budownictwie indywidualnym, 512 na sprzedaż lub wynajem, 163 komunalnych, 139 społecznych czynszowych. W tym okresie wydano 2949 pozwoleń na budowę mieszkań (wobec 2458 przed rokiem), w tym 1523 dla inwestorów indywidualnych, 1181 na sprzedaż lub wynajem.



## DYNAMIKA MIESZKAŃ ODDANYCH DO UŻYTKOWANIA (analogiczny okres 2000 = 100)



### ROLNICTWO

Średnia temperatura powietrza w październiku br. wynosiła 11,4°C i była wyższa od średniej wieloletniej (z lat 1977-2005) o 2,0°C, a w porównaniu do średniej temperatury października ub. roku była wyższa o 0,4°C. Temperatura gleby mierzona na głębokości 5 i 10 cm wahała się w granicach 6 – 9°C. W dniach 17 i 18 października br. zanotowano pierwsze przygruntowe przymrozki. Suma opadów atmosferycznych, wynosząca 57,2 mm/m<sup>2</sup>, była wyższa od ubiegłorocznej o 44,8 mm, a w porównaniu do średniej wieloletniej opadów było więcej o 24,4 mm.

W październiku br. zakończono siew większości roślin ozimych, pozostało do obsiania 5% planowanej powierzchni uprawy pszenicy i żyta. Warunki meteorologiczne korzystnie wpływają na stan ozimin. Trwa zbiór buraków cukrowych i roślin okopowych pastewnych, ziemniaki zebrano z całej powierzchni uprawy.

W październiku br., w porównaniu do poprzedniego miesiąca, wzrosły ceny skupu zbóż i mleka, natomiast obniżyły się ceny skupu żywca rzeźnego. Na targowiskach więcej płacono za ziarno zbóż, natomiast spadły ceny prosiąt na chów.

Cena skupu pszenicy wynosiła 54,45 zł za dt i w porównaniu do poprzedniego miesiąca i roku wzrosła odpowiednio o 2,2% i 58,8%. Cena skupu żyta, wynosząca 44,67 zł za dt, była wyższa niż przed miesiącem i rokiem odpowiednio o 4,9% i 71,7%.

Na wytypowanych do badania targowiskach płacono średnio 63,75 zł za dt pszenicy i 59,60 zł za dt żyta. W porównaniu do poprzedniego miesiąca i roku cena pszenicy wzrosła odpowiednio o 9,3% i 34,2%, a za żyto płacono więcej odpowiednio o 4,0% i 28,4%.

W obrocie giełdowym, w porównaniu do przedniego miesiąca, wzrosły ceny większości rodzajów zbóż, tylko cena owsa pozostała na poziomie poprzedniego miesiąca. Za pszenicę konsumpcyjną i paszową płacono więcej odpowiednio o 2,3% i 2,9%, żyto konsumpcyjne i paszowe podrożało odpowiednio o 4,9% i 2,4%, jęczmień o 14,6%, a pszenżyto o 14,5%. Szczegółowe informacje na temat wysokości cen zbóż w poszczególnych dekadach października br. przedstawiono w tabeli:

Rodzaje zbóż	I	II	III
	w złotych za tonę		
Pszenica konsumpcyjna	580	590	600
Pszenica paszowa	450	470	470
Żyto konsumpcyjne	490	490	490
Żyto paszowe	420	430	430
Jęczmień paszowy	440	450	450
Owies	360	360	360
Pszenżyto paszowe	450	450	450

Źródło: Zielonogórska Giełda Rolno – Towarowa S.A.

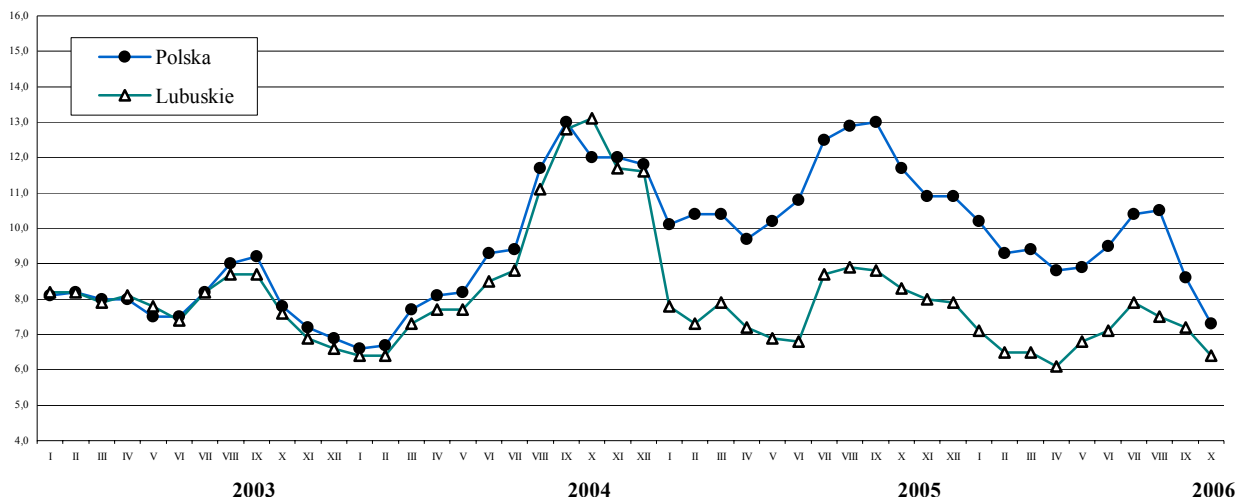
Cena skupu żywca wołowego, wynosząca 3,80zł za kg, zmniejszyła się w ciągu miesiąca i roku odpowiednio o 3,1% i 16,5%. Żywiec wieprzowy skupowano w cenie 3,80 zł za kg, tj. niższej niż przed miesiącem i rokiem odpowiednio o 8,0% i 0,5%. Cena skupu żywca drobiowego wynosiła 3,53 zł za kg i w porównaniu do poprzedniego miesiąca i roku była niższa odpowiednio o 0,6% i 10,2%.

Na targowiskach za prosię na chów płacono przeciętnie 124,00 zł za sztukę, tj. mniej niż przed miesiącem o 4,6%.

Cena skupu mleka krowiego wzrosła w ciągu miesiąca o 0,5% do poziomu 93,18 zł za 1 hl, a w porównaniu do poprzedniego roku była wyższa o 1,3%.

W październiku br. cena skupu 1 kg żywca wieprzowego równoważyła wartościowo 4,4 kg zestawu pasz, w ciągu miesiąca i roku wskaźnik ten zmniejszył się odpowiednio o 6,4% i 39,7%. Relacja cen skupu żywca wieprzowego do cen targowiskowych żyta wynosiła 6,4, wobec 7,2 przed miesiącem i 8,3 przed rokiem.

#### RELACJA CEN SKUPU<sup>a</sup> ŻYWCA WIEPRZOWEGO DO CEN 1 kg ŻYTA NA TARGOWISKACH



<sup>a</sup> Ceny bieżące bez VAT.

## PRZEMYSŁ I BUDOWNICTWO

### PRZEMYSŁ

W październiku br. wartość przychodów ze sprzedaży wyrobów i usług uzyskanych przez podmioty gospodarcze sektora przedsiębiorstw wyniosła 1452,6 mln zł (w cenach bieżących), tj. więcej niż w poprzednim miesiącu i w październiku ub. roku odpowiednio o 1,8% i 14,8% (w cenach stałych). W kraju zanotowano wzrost odpowiednio o 4,1% i 14,6%.

W przetwórstwie przemysłowym, stanowiącym 95,4% ogółu przychodów w przemyśle, wartość produkcji sprzedanej ukształtowała się na poziomie o 1,4% wyższym w stosunku do września br. (w kraju wzrosła o 3,6%).

W 13 (spośród 20) działów przetwórstwa przemysłowego zanotowano wzrost wartości produkcji, w tym także w działach dominujących w strukturze produkcji sprzedanej przemysłu, tj. w produkcji: maszyn i urządzeń o 8,4%, wyrobów gumowych i z tworzyw sztucznych o 6,2%, masy włóknistej oraz papieru o 4,6%, mebli; pozostałej działalności produkcyjnej o 4,5%, drewna i wyrobów z drewna oraz ze słomy i wikliny o 1,2%. Niższe niż przed miesiącem przychody uzyskiwały m.in. jednostki zajmujące się produkcją: wyrobów chemicznych o 8,5%, skór wyprawionych i wyrobów z nich o 7,6%, wyrobów z pozostałych surowców niemetalicznych o 5,3%.

W stosunku do października ub. roku łączna sprzedaż przetwórstwa przemysłowego wzrosła o 15,6% (w kraju wzrosła o 16,7%), najbardziej dynamicznie w produkcji pojazdów samochodowych, przyczep i naczep o 80,5%, w produkcji maszyn i urządzeń o 74,2%, w produkcji wyrobów z metali o 36,1%, w produkcji wyrobów z pozostałych surowców niemetalicznych o 18,6%, w produkcji wyrobów gumowych i z tworzyw sztucznych o 16,6% oraz w produkcji mebli; pozostałej działalności produkcyjnej o 15,0%. Poniżej poziomu sprzed roku ukształtowały się m. in. przychody jednostek zajmujących się produkcją odzieży i wyrobów futrzarskich o 10,4%, wyrobów chemicznych o 9,6%.

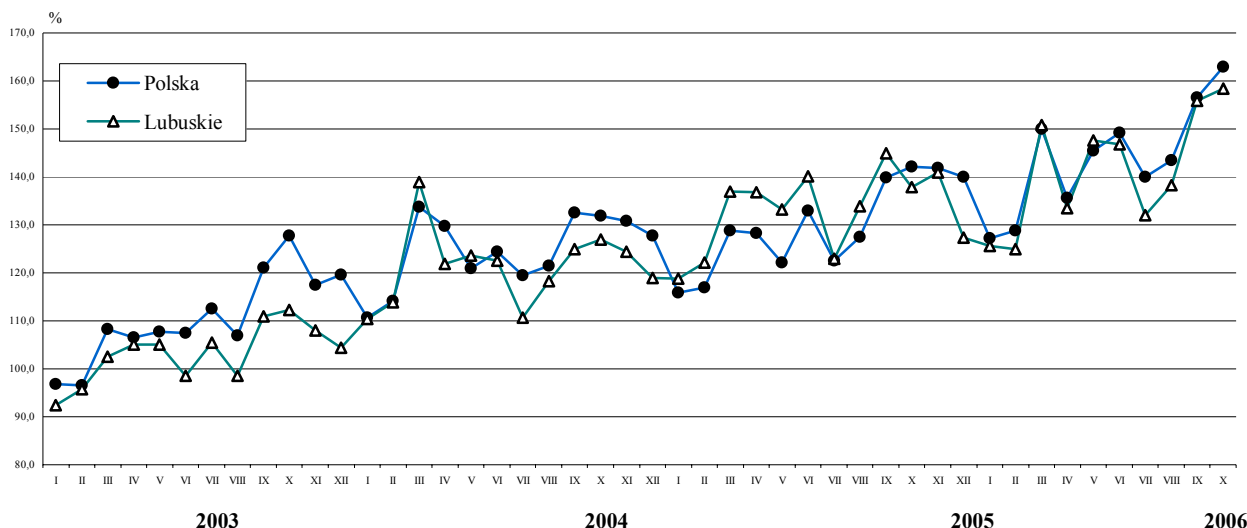
W okresie styczeń–październik br. produkcja sprzedana przemysłu o wartości 12846,1 mln zł była o 6,6% wyższa niż w analogicznym okresie ub. roku (*w kraju zanotowano wzrost sprzedaży o 12,6%*).

W przetwórstwie przemysłowym wartość przychodów ze sprzedaży przekroczyła poziom ubiegłoroczny o 7,2% (*w kraju wzrost o 14,1%*). Najbardziej znaczący wzrost odnotowano w działach: produkcja pojazdów samochodowych, przyczep i naczep o 41,9%, produkcja maszyn i urządzeń o 24,6%, produkcja wyrobów z metali o 18,9%, produkcja wyrobów gumowych i z tworzyw sztucznych o 14,6%. Niższe niż przed rokiem przychody uzyskały m.in. podmioty gospodarcze zajmujące się produkcją skór wyprawionych i wyrobów z nich o 20,6% oraz włókiennictwem o 13,1%.

Wydajność pracy, mierzona wartością produkcji sprzedanej na 1 zatrudnionego, w okresie styczeń–październik br., wyniosła w przemyśle 207,1 tys. zł, w tym w przetwórstwie przemysłowym 205,3 tys. zł i wzrosła w skali roku w przemyśle i przetwórstwie przemysłowym o 0,3% (w cenach stałych).

W okresie dziesięciu miesięcy br., w porównaniu do tego samego okresu ub. roku, przedsiębiorstwa przemysłowe zanotowały zwiększenie produkcji m.in.: tarcicy iglastej o 36,4%, wyrobów z tworzyw sztucznych o 25,9%, mięsa z indyków świeżego lub chłodzonego o 21,4%, pieczywa świeżego o 18,5%, mebli o 7,1%, papieru i tektury o 6,5%. W tym okresie nastąpił spadek produkcji m.in.: koszul męskich i chłopięcych o 1,7%, włókien syntetycznych o 4,3%, ciepła w parze lub gorącej wodzie o 6,9%, mięsa wieprzowego świeżego lub chłodzonego o 15,5%.

### DYNAMIKA PRODUKCJI SPRZEDANEJ PRZEMYSŁU (przeciętna miesięczna 2000 = 100; ceny stałe)



## BUDOWNICTWO

W październiku br. przychody ze sprzedaży produkcji i usług w przedsiębiorstwach budowlanych wyniosły 142,7 mln zł (w cenach bieżących) i były o 6,5% niższe w porównaniu do września br., natomiast o 56,7% wyższe od uzyskanych przed rokiem. *W kraju odnotowano wzrost produkcji budowlano-montażowej w skali miesiąca o 10,8%, i w skali roku o 28,6% (w cenach stałych).*

Produkcja budowlano-montażowa w omawianym miesiącu, o wartości 87,8 mln zł, była wyższa o 17,9% aniżeli we wrześniu br. oraz o 58,3% w stosunku do analogicznego okresu ub. roku.

Od początku br. przychody ze sprzedaży w budownictwie wyniosły 958,7 mln zł, tj. o 26,6% więcej niż przed rokiem (w cenach bieżących), w tym 95,7% przychodów przypadało na jednostki sektora prywatnego. W sektorze publicznym produkcja obniżyła się o 36,8%, natomiast w sektorze prywatnym zanotowano wzrost o 32,5%.

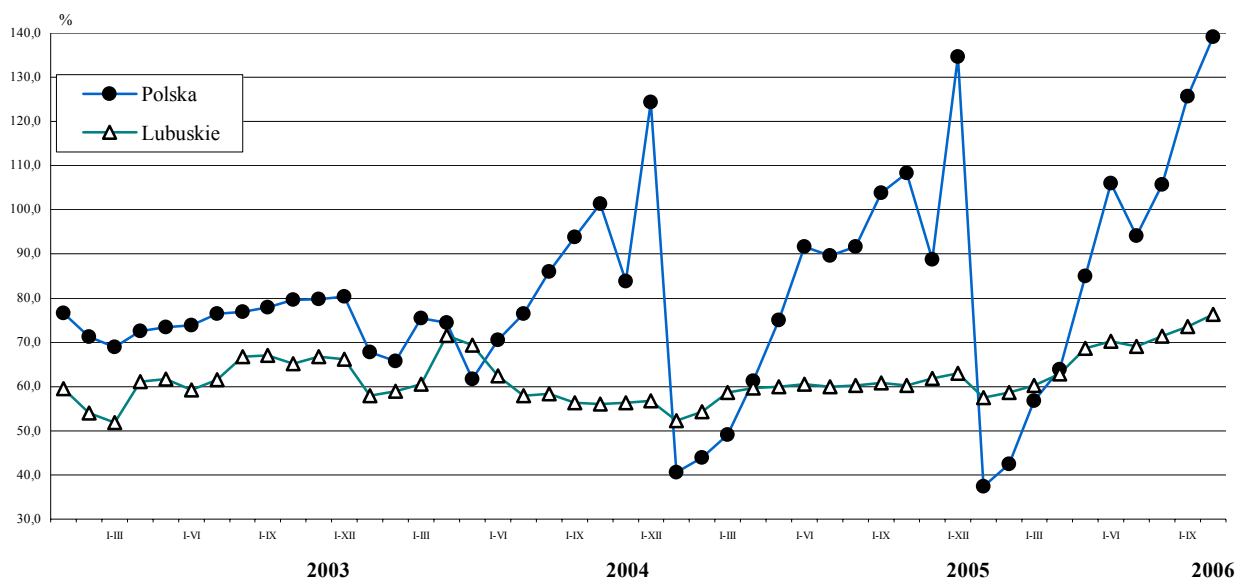
Produkcja budowlano-montażowa w omawianym okresie osiągnęła 565,0 mln zł (w cenach bieżących) i była o 32,9% wyższa aniżeli w okresie dziesięciu miesięcy ub. roku (*w kraju licząc w cenach stałych zanotowano wzrost o 16,6%*), a jej udział w sprzedaży ogółem stanowił 58,9%.

W porównaniu z ub. rokiem w przedsiębiorstwach zajmujących się wznoszeniem budynków i budowli; inżynierią lądową i wodną nastąpił wzrost produkcji budowlano – montażowej o 36,9%, a w przedsiębiorstwach zajmujących się wykonywaniem instalacji budowlanych o 7,4%.

Wydajność pracy w budownictwie, mierzona wartością przychodu ze sprzedaży na 1 zatrudnionego, w okresie styczeń–październik br. wyniosła 173,7 tys. zł (w cenach bieżących) i zwiększyła się o 16,5% w stosunku do analogicznego okresu ub. roku,



### DYNAMIKA PRODUKCJI SPRZEDANEJ BUDOWNICTWA (analogiczny okres 2000 = 100)



### HANDEL

W październiku br. wartość sprzedaży detalicznej zrealizowanej przez przedsiębiorstwa handlowe i niehandlowe wyniosła 374,0 mln zł (w cenach bieżących) i była wyższa w porównaniu do poprzedniego miesiąca o 0,7%.

Najbardziej dynamiczny wzrost sprzedaży, w porównaniu do września br., obserwowano w jednostkach zajmujących się dystrybucją farmaceutyków, kosmetyków i sprzętu ortopedycznego o 9,6%, sprzedażą wyrobów włókienniczych, odzieży i obuwia o 6,6%, mebli, RTV, AGD o 6,3%, a także w jednostkach handlujących pojazdami samochodowymi, motocyklami, częściami o 5,7%. Spadek obrotów zaznaczył się w przedsiębiorstwach prowadzących sprzedaż: prasy, książek pozostałą sprzedaż w wyspecjalizowanych sklepach o 16,0%, żywności, napojów alkoholowych i bezalkoholowych oraz wyrobów tytoniowych w wyspecjalizowanych punktach sprzedaży o 2,5%.

W stosunku do października ub. roku obroty w handlu detalicznym wzrosły o 10,3%. Najbardziej dynamiczny wzrost sprzedaży odnotowano w jednostkach handlujących prasą, książkami pozostałą sprzedażą w wyspecjalizowanych sklepach o 43,0%, pojazdami samochodowymi, motocyklami, częściami o 40,1%, prowadzących pozostałą sprzedaż detaliczną w niewyspecjalizowanych sklepach o 24,0%, a także sprzedających paliwa stałe, ciekłe i gazowe o 19,8%. Największy spadek przychodów zanotowano w przedsiębiorstwach sprzedających wyroby włókiennicze, odzież i obuwie o 43,0%, prowadzących sprzedaż w niewyspecjalizowanych sklepach z przewagą żywności, napojów i wyrobów tytoniowych o 15,7% oraz dystrybuujących farmaceutyki, kosmetyki i sprzęt ortopedyczny o 9,2%.

Wartość sprzedaży hurtowej zrealizowanej przez przedsiębiorstwa handlowe i niehandlowe wyniosła w październiku br. 424,1 mln zł i była wyższa w stosunku do poprzedniego miesiąca i do października ub. roku odpowiednio o 0,3% i 21,7%.

*Inne dane charakteryzujące województwo można znaleźć w publikacjach naszego Urzędu oraz w publikacjach ogólnopolskich GUS.*

*Zapraszamy do Internetu na strony [www.stat.gov.pl/urzedzy/zg](http://www.stat.gov.pl/urzedzy/zg).*

Zielona Góra, listopad 2006 r.

**WYBRANE DANE O WOJEWÓDZTWIE LUBUSKIM**

WYSZCZEGÓLNIENIE A – 2005 r.      B – 2006 r.		I	II	III	IV	V	VI	VII	VIII	IX	X	XI	XII
Ludność <sup>a</sup> (w tys. osób).....	A	.	.	1009,1	.	.	1009,2	.	.	1009,5	.	.	1009,2
	B	.	.	1009,0	.	.	1008,4	.	.	.	.	.	.
Bezrobotni zarejestrowani <sup>a</sup> (w tys. osób) .....	A	103,3	103,0	101,5	97,4	93,6	92,9	93,3	92,6	91,1	88,8	88,0	89,2
	B	93,5	93,4	92,0	87,6	83,0	79,2	78,2	77,6	76,1	73,4		
Stopa bezrobocia <sup>ab</sup> (w %).....	A	26,2	26,1	25,8	25,0	24,2	24,1	24,2	24,0	23,7	23,2	23,0	23,0
	B	23,7*	23,7*	23,4*	22,5*	21,5*	20,7*	20,5*	20,3*	20,0	19,4		
Oferty pracy (w ciągu miesiąca).....	A	2564	2487	2605	3748	3288	2804	3502	2807	4211	4277	2944	3047
	B	3432	3192	4823	4731	4926	4644	4033	4051	4746	5030		
Liczba bezrobotnych na 1 ofertę pracy <sup>a</sup> .....	A	459	452	374	307	246	190	173	104	124	111	125	169
	B	181	99	143	103	91	84	92	104	85	108		
Przeciętne zatrudnienie w sektorze przedsiębiorstw <sup>c</sup> (w tys. osób) .....	A	97,1	98,4	99,1	99,6	99,8	99,7	99,1	98,7	99,1	98,8	99,3	99,1
	B	102,2	102,5	103,0	103,6	104,2	105,1	105,4	106,2	106,5	106,7		
poprzedni miesiąc = 100 .....	A	103,7	101,4	100,7	100,5	100,3	99,9	99,4	99,6	100,3	99,8	100,4	99,9
	B	103,1	100,3	100,5	100,6	100,6	100,8	100,3	100,7	100,3	100,1		
analogiczny miesiąc poprzedniego roku = 100.....	A	102,9	103,9	103,8	104,3	104,3	103,8	104,3	104,3	104,7	104,6	105,5	105,8
	B	105,3	104,1	103,9	104,0	104,4	105,4	106,4	107,5	107,5	107,9		
Przeciętne wynagrodzenia miesięczne brutto w sektorze przedsiębiorstw <sup>c</sup> (w zł) .....	A	1937,52	1922,30	2021,71	2007,15	1998,23	2082,73	2042,73	2065,65	2091,89	2081,93	2173,13	2303,27
	B	2055,85	2033,46	2140,57	2118,76	2104,96	2197,59	2153,06	2155,05	2153,74	2195,43		
poprzedni miesiąc = 100 .....	A	87,4	99,2	105,2	99,3	99,6	104,2	98,1	101,1	101,3	99,5	104,4	106,0
	B	89,3	98,9	105,3	99,0	99,3	104,4	98,0	100,1	99,9	101,9		
analogiczny miesiąc poprzedniego roku = 100.....	A	102,7	103,3	103,5	98,7	102,9	105,1	103,3	105,2	104,7	105,3	108,6	103,8
	B	106,1	105,8	105,9	105,6	105,3	105,5	105,4	104,3	103,0	105,5		
Mieszkania oddane do użytkowania (od początku roku) ....	A	427	595	875	1205	1346	1511	1733	1915	2036	2446	2643	3293
	B	260	574	763	949	1072	1379	1558*	1732*	1822	2058		
analogiczny okres poprzedniego roku = 100 .....	A	170,1	126,9	128,7	137,4	127,6	127,9	130,3	133,6	116,4	124,9	121,0	128,1
	B	60,9	996,5	87,2	78,8	79,6	91,3	89,9*	90,4*	89,5	84,1		
Nakłady inwestycyjne <sup>d</sup> (w tys. zł; ceny bieżące).....	A	.	.	.	.	.	379666	.	.	553476	.	.	799929
	B	.	.	.	.	.	398606	.	.	685859	.	.	
analogiczny okres poprzedniego roku = 100 .....	A	.	.	.	.	.	92,6	.	.	84,5	.	.	93,3
	B	.	.	.	.	.	105,0	.	.	123,9	.	.	
Produkcja sprzedana przemysłu <sup>c</sup> (w cenach stałych):													
poprzedni miesiąc = 100 .....	A	99,7	100,9	112,5	100,2	97,4	105,3	87,3	108,7	108,1	95,1	102,1	90,4
	B	97,6	98,9	121,6	88,3	110,2	99,9	89,3	104,7	111,7	101,8		
analogiczny miesiąc poprzedniego roku = 100.....	A	107,4	105,3	99,0	112,7	107,8	114,4	111,1	113,1	115,7	108,6	113,3	107,0
	B	105,4	101,7	110,9	97,5	110,7	104,9	106,6	103,4	107,6	114,8		
Produkcja budowlano – montażowa <sup>c</sup> (w cenach bieżących):													
poprzedni miesiąc = 100 .....	A	27,9	134,8	115,9	95,7	109,2	140,6	98,1	98,3	128,2	90,1	94,6	157,6
	B	33,5	117,7	124,9	96,8	155,7	102,7	99,4	96,6	123,0	117,9		
analogiczny miesiąc poprzedniego roku = 100.....	A	107,6	97,3	73,9	61,5	87,9	114,5	144,0	95,7	120,9	92,7	114,2	106,5
	B	127,9	111,7	120,3	121,6	173,4	126,6	128,4	126,1	121,0	158,3		

<sup>a</sup> Stan w końcu okresu. <sup>b</sup> Udział zarejestrowanych bezrobotnych w cywilnej ludności aktywnej zawodowo. <sup>c</sup> W przedsiębiorstwach z większą od 9 liczbą pracujących. <sup>d</sup> W przedsiębiorstwach z większą od 49 liczbą pracujących.

**WYBRANE DANE O WOJEWÓDZTWIE LUBUSKIM (dok.)**

WYSZCZEGÓLNIENIE A – 2005 r.      B – 2006 r.		I	II	III	IV	V	VI	VII	VIII	IX	X	XI	XII
Sprzedaż detaliczna towarów <sup>a</sup> (w cenach bieżących):													
poprzedni miesiąc = 100 .....	A	79,7	102,2	113,6	107,8	96,1	100,4	100,6	104,9	94,9	99,6	96,5	109,7
	B	82,3	93,9	116,2	111,8	97,4	99,2	104,8	99,0	102,7	100,7		
analogiczny miesiąc poprzedniego roku = 100 .....	A	130,8	125,4	115,2	104,1	118,4	115,8	110,4	115,9	108,2	105,6	107,2	101,6
	B	105,0	96,5	98,7	102,4	103,7	102,5	106,8	100,7	109,0	110,3		
Wskaźnik cen													
towarów i usług konsumpcyjnych <sup>b</sup> :													
analogiczny okres poprzedniego roku = 100 .....	A	.	.	104,1	.	.	102,5	.	.	101,7	.	.	101,0
	B	.	.	100,2	.	.	100,5	.	.	.	.	.	
skupu ziarna zbóż:													
poprzedni miesiąc = 100 .....	A	98,1	103,0	101,6	90,2	100,8	93,8	100,4	94,0	107,7	97,4	96,5	103,7
	B	107,4	102,4	103,1	103,3	99,6	99,4	93,5	112,9	123,9	102,4		
analogiczny miesiąc poprzedniego roku = 100 .....	A	57,4	59,2	60,7	61,8	53,8	49,0	83,4	78,9	83,1	82,9	83,6	86,9
	B	95,2	94,7	96,0	109,9	108,6	115,1	107,2	128,7	148,0	155,5		
skupu żywca rzeźnego wołowego:													
poprzedni miesiąc = 100 .....	A	107,0	101,1	103,9	104,6	107,5	106,7	91,0	101,2	91,4	122,0	82,9	99,5
	B	91,2	109,1	102,9	96,6	102,7	106,8	88,0	99,7	109,8	96,9		
analogiczny miesiąc poprzedniego roku = 100 .....	A	143,3	150,4	144,7	143,0	144,1	124,8	114,2	120,0	112,0	130,7	111,2	114,3
	B	97,4	105,1	104,1	96,1	91,8	91,9	88,8	87,5	105,1	83,5		
skupu żywca rzeźnego wieprzowego:													
poprzedni miesiąc = 100 .....	A	85,1	97,2	100,8	93,2	100,6	100,0	107,3	104,4	101,5	94,1	94,0	101,1
	B	95,3	95,4	103,9	101,5	97,7	105,3	110,6	106,3	98,1	92,0		
analogiczny miesiąc poprzedniego roku = 100 .....	A	125,1	117,0	102,7	91,0	91,1	81,0	86,1	90,5	82,9	79,7	77,9	79,4
	B	88,9	87,3	90,0	98,0	95,2	100,3	103,4	105,3	101,7	99,5		
Relacje cen skupu <sup>c</sup> żywca wieprzowego do cen 1 kg	A	8,0	7,5	7,6	7,0	6,6	6,1	6,3	7,0	7,7	7,3	6,6	6,3
zestawu pasz <sup>d</sup>	B	6,2	5,6	5,5	5,2	5,3	5,4	5,2	4,7	4,7	4,4		
Wskaźnik rentowności obrotu w przedsiębiorstwach <sup>e</sup>													
brutto <sup>f</sup> (w %) .....	A	.	.	4,8	.	.	5,2	.	.	5,0	.	.	5,0
	B	.	.	4,9	.	.	5,5	.	.	.	.	.	
netto <sup>g</sup> (w %) .....	A	.	.	3,8	.	.	4,2	.	.	4,1	.	.	3,9
	B	.	.	3,8	.	.	4,4	.	.	.	.	.	
Podmioty gospodarki narodowej <sup>h</sup> .....		98991	99221	99385	99603	99855	100098	100246	100423	100855	101255	101685	102070
	B	102087	102372	102681	102948	103245	103468	103737	104077	104443	104950		
w tym spółki handlowe .....		5867	5879	5902	5919	5957	5964	5974	5997	6008	6025	6049	6074
	B	6090	6107	6123	6149	6171	6200	6215	6228	6246	6273		
w tym z udziałem kapitału zagranicznego .....		2224	2233	2246	2248	2268	2280	2283	2293	2296	2301	2312	2323
	B	2331	2337	2343	2355	2360	2373	2380	2385	2402	2415		

<sup>a</sup> W przedsiębiorstwach z większą od 9 liczbą pracujących. <sup>b</sup> W kwartale. <sup>c</sup> Ceny bieżące bez VAT. <sup>d</sup> Zestaw pasz obejmuje: 0,58 kg ziemniaków i 0,35 kg zbóż (wg cen targowiskowych) oraz 0,07 kg mieszanki "PT-2" (wg cen detalicznych).

<sup>e</sup> Z większą od 49 liczbą pracujących; dane są prezentowane narastająco. <sup>f</sup> Relacja wyniku finansowego brutto do przychodów z całokształtu działalności. <sup>g</sup> Relacja wyniku finansowego netto do przychodów z całokształtu działalności. <sup>h</sup> W rejestrze REGON, bez rolników indywidualnych; stan w końcu okresu.

UWAGA:

Znak „\*” oznacza, że dane zostały zmienione w stosunku do już opublikowanych.