



URZĄD STATYSTYCZNY W ZIELONEJ GÓRZE

Wyniki wstępne

Data opracowania: 22.II.2006

Internet: <http://www.stat.gov.pl/urzedu/zg>
Kontakt: Wydział Udostępniania Informacji

e-mail: E.Borzymowska@stat.gov.pl
tel. (068) 3223119, 3223128, 3223147

Styczeń 2006

Nr 1

**KOMUNIKAT
O SYTUACJI SPOŁECZNO-GOSPODARCZEJ
WOJEWÓDZTWA LUBUSKIEGO**

- ✓ *Zatrudnienie w sektorze przedsiębiorstw wzrosło w porównaniu z poprzednim miesiącem i analogicznym okresem ub. roku. Więcej zatrudnionych odnotowano w przemyśle, w tym w przetwórstwie przemysłowym.*
- ✓ *W końcu stycznia br. bezrobocie rejestrowane było wyższe niż w poprzednim miesiącu, natomiast niższe niż przed rokiem. W porównaniu do poprzedniego miesiąca i analogicznego okresu ub. roku zgłoszono więcej ofert zatrudnienia.*
- ✓ *W styczniu br. przeciętne wynagrodzenia miesięczne w sektorze przedsiębiorstw były niższe niż w poprzednim miesiącu we wszystkich sekcjach, zarówno w jednostkach publicznych, jak i prywatnych. Płace były natomiast wyższe w porównaniu do analogicznego miesiąca ub. roku.*
- ✓ *W styczniu br. efekty budownictwa mieszkaniowego były niższe niż w ub. miesiącu i w styczniu ub. roku. Wśród mieszkań oddanych i realizowanych dominuje budownictwo indywidualne.*
- ✓ *Na rynku rolnym w styczniu br., w porównaniu do poprzedniego miesiąca, wzrosły ceny skupu pszenicy i żyta, natomiast zmniejszyły się ceny skupu wszystkich rodzajów żywca rzeźnego i mleka. Na targowiskach więcej płacono za pszenicę i żyto.*
- ✓ *Przychody ze sprzedaży wyrobów i usług w przedsiębiorstwach przemysłowych, w tym w przetwórstwie przemysłowym, były niższe niż w ub. miesiącu, natomiast przewyższały wartość zanotowaną w analogicznym okresie ub. roku.*
- ✓ *W styczniu br., w porównaniu do poprzedniego miesiąca, w przedsiębiorstwach budowlanych, w tym w produkcji budowlano-montażowej, zanotowano spadek sprzedaży, natomiast wzrost w stosunku do analogicznego okresu ub. roku.*
- ✓ *W styczniu br. sprzedaż detaliczna i hurtowa towarów w jednostkach handlowych i niehandlowych była niższa niż w ub. miesiącu, natomiast wyższa niż w analogicznym okresie ub. roku.*

UWAGI*Prezentowane w Komunikacie:*

- dane o pracujących, zatrudnieniu, wynagrodzeniach - w ujęciu miesięcznym - dotyczą podmiotów gospodarczych, w których liczba pracujących przekracza 9 osób,
- dane o przychodach ze sprzedaży produkcji przemysłu i budownictwa, sprzedaży usług transportu, gospodarki magazynowej i łączności, sprzedaży detalicznej i hurtowej towarów - w ujęciu miesięcznym - dotyczą podmiotów gospodarczych, w których liczba pracujących przekracza 9 osób,
- dane o wynikach finansowych przedsiębiorstw - w ujęciu kwartalnym - dotyczą podmiotów gospodarczych prowadzących księgi rachunkowe (z wyjątkiem łowiectwa, leśnictwa, rybołówstwa i rybactwa, pośrednictwa finansowego oraz szkół wyższych), w których liczba pracujących przekracza 49 osób,
- dane o nakładach inwestycyjnych - w ujęciu kwartalnym - dotyczą podmiotów gospodarczych (bez względu na rodzaj działalności) prowadzących księgi rachunkowe, w których liczba pracujących przekracza 49 osób.

Dane w ujęciu wartościowym oraz wskaźniki struktury podano w cenach bieżących. Wskaźniki dynamiki zaprezentowano na podstawie wartości w cenach stałych (średnie ceny bieżące 2000 r.).

Pod pojęciem „Przemysł” ujęto sekcje: „Górnictwo”, „Przetwórstwo przemysłowe” oraz „Wytwarzanie i zaopatrywanie w energię elektryczną, gaz, wodę”.

ZATRUDNIENIE

W styczniu br. przeciętne zatrudnienie w sektorze przedsiębiorstw wyniosło 102,2 tys. osób i było o 3,1% wyższe aniżeli w poprzednim miesiącu (*w kraju zanotowano wzrost o 1,3%*). W sektorze prywatnym, który koncentrował 89,1% ogółu, zatrudnienie zwiększyło się o 3,6%, a w sektorze publicznym zanotowano spadek o 1,2%.

W przemyśle zatrudnienie w omawianym miesiącu wyniosło 60,3 tys. osób, tj. o 2,0% więcej niż w grudniu ub. roku. W przetwórstwie przemysłowym wzrost zatrudnienia wyniósł 2,1%, natomiast w wytwarzaniu i zaopatrywaniu w energię elektryczną, gaz, wodę nastąpił spadek o 1,7%.

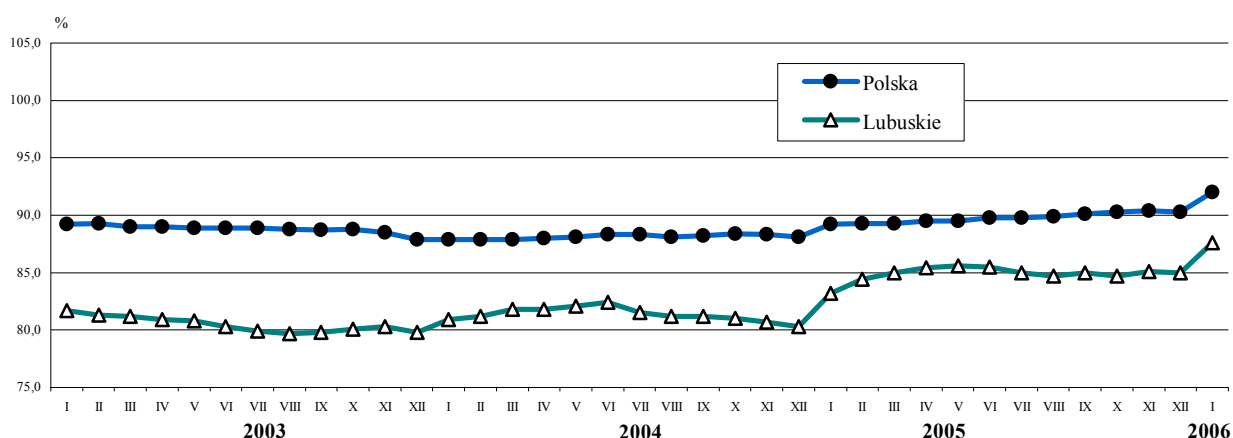
Zwiększenie zatrudnienia w stosunku do grudnia ub. roku nastąpiło ponadto w sekcjach: transport, gospodarka magazynowa i łączność o 16,1%, budownictwo o 6,2%, handel i naprawy o 2,9%. Natomiast spadek zatrudnienia zanotowano w hotelach i restauracjach o 2,5%.

W porównaniu do stycznia ub. roku liczba zatrudnionych w sektorze przedsiębiorstw zwiększyła się o 5,3%, w tym w sektorze prywatnym o 6,7%, a w sektorze publicznym zmniejszyła się o 5,1%. *W kraju w ciągu roku zatrudnienie wzrosło o 2,6%*.

W przemyśle zatrudnienie było o 5,8% wyższe aniżeli przed rokiem, w tym w przetwórstwie przemysłowym o 6,3%, natomiast w wytwarzaniu i zaopatrywaniu w energię elektryczną, gaz, wodę zmniejszyło się o 6,9%. W przetwórstwie przemysłowym zatrudnienie na przestrzeni roku wzrosło w 10 działach (spośród 20), m.in. w produkcji: maszyn i aparatury elektrycznej o 29,9%, drewna i wyrobów z drewna oraz ze słomy i wikliny o 22,9%, pojazdów samochodowych, przyczep i naczep o 18,8%, wyrobów z metali o 18,3%, maszyn i urządzeń o 12,3%, mebli; pozostałej działalności produkcyjnej o 9,5%. Spadek zatrudnienia zanotowały m.in. działy: włókiennictwo o 12,3%, produkcja wyrobów gumowych i z tworzyw sztucznych o 5,5%, produkcja odzieży i wyrobów futrzarskich 5,2%, produkcja skór wyprawionych i wyrobów z nich o 4,1%.

Liczba zatrudnionych, w porównaniu do stycznia ub. roku, zwiększyła się również w transporcie, gospodarce magazynowej i łączności o 14,9%, obsłudze nieruchomości i firm o 9,0%, budownictwie o 4,2%, hotelach i restauracjach 1,7%, handlu i naprawach o 0,4%.

DYNAMIKA PRZECIĘTNEGO ZATRUDNIENIA W SEKTORZE PRZEDSIĘBIORSTW
(przeciętne miesięczne 2000 = 100)



BEZROBOCIE

W końcu stycznia br. w urzędach pracy województwa zarejestrowanych było 93529 bezrobotnych, tj. o 4378 (o 4,9%) więcej aniżeli w grudniu ub. roku, natomiast o 9724 (o 9,4%) mniej niż w styczniu ub. roku.

Stopa bezrobocia wyniosła 24,1%, wobec 23,3% przed miesiącem i 26,2% w końcu stycznia ub. roku. *Analogiczny wskaźnik w kraju ukształtował się na poziomie 18,0%, wobec 17,6% przed miesiącem i 19,5% przed rokiem.*

W omawianym miesiącu bez pracy pozostawało 48993 kobiety (52,4% populacji) i ich liczba w porównaniu do grudnia ub. roku zwiększyła się o 3,6%, natomiast w skali roku zmniejszyła się o 6,7%. Bezrobocie wśród mężczyzn w stosunku do poprzedniego miesiąca zwiększyło się o 6,4%, a w porównaniu do ubiegłego roku zmniejszyło się o 12,2%.

Bezrobotni mieszkańcy miast stanowili 58,1% ogółu populacji. Na terenach wiejskich ewidencją objęto 39229 osób, tj. o 4,6% więcej niż w grudniu ub. roku i o 7,3% mniej niż rok temu.

Liczba bezrobotnych bez prawa do zasiłku wyniosła 78232 osoby, tj. 83,6% populacji, wobec 82,1% w końcu stycznia ub. roku. Na wsi prawa do zasiłku nie miało 83,9% zarejestrowanych bezrobotnych, wobec 82,2% przed rokiem.

Wśród bezrobotnych przeważały osoby pracujące wcześniej zawodowo, stanowiąc w styczniu br. 80,6% osób objętych ewidencją, a zatrudnienie z przyczyn dotyczących zakładu pracy utraciło 2,8% ogółu bezrobotnych.

Wśród grup będących w szczególnej sytuacji na rynku pracy było: 19237 osób do 25 roku życia (o 0,5% więcej niż w styczniu ub. roku), 59216 osób długotrwale bezrobotnych (o 11,8% mniej), 15659 osób powyżej 50 roku życia (o 8,9% mniej), 23265 bez kwalifikacji zawodowych (o 43,2% więcej).

W styczniu br. do ewidencji urzędów pracy włączono 12841 nowych bezrobotnych, tj. o 3326 osób (o 35,0%) więcej niż w poprzednim miesiącu, przy czym osoby pracujące wcześniej zawodowo stanowiły 76,8%, mieszkańcy miast 64,2%, mężczyźni 54,4%, osoby rejestrujące się po raz pierwszy 12,4%, uprawnieni do pobierania zasiłku 23,6%.

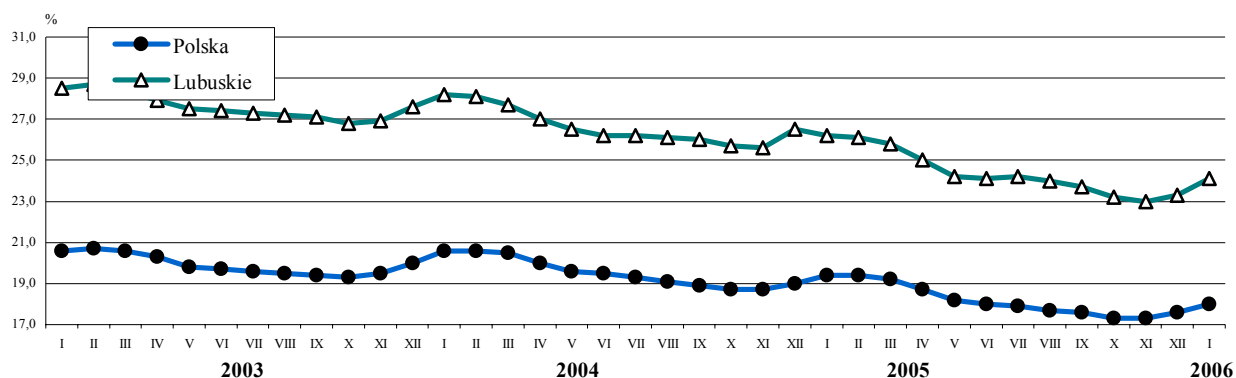
W omawianym miesiącu wyrejestrowano 8463 osoby, tj. o 1,4% więcej aniżeli w grudniu ub. roku. Pracę w różnych formach podjęły w tym czasie 4084 osoby, natomiast 2118 osób, wskutek niepotwierdzenia gotowości do pracy, utraciło status bezrobotnego.

W styczniu br. pracodawcy zgłosili do urzędów pracy 3432 oferty zatrudnienia wobec 3047 przed miesiącem i 2564 w styczniu ub. roku. Dla osób niepełnosprawnych było 37 ofert, dla osób odbywających staże 347 ofert, 102 oferty dla przygotowania zawodowego oraz 823 oferty w celu wykonywania prac społecznie użytecznych. W końcu stycznia br. na 1 ofertę pracy przypadło 181 bezrobotnych, wobec 459 przed rokiem.

Wydatki z Funduszu Pracy w styczniu br. wyniosły 11,6 mln zł, w tym na zasiłki dla bezrobotnych przeznaczono 79,3% ogółu środków, na programy przeciwdziałania bezrobociu wydano 16,1% ogółu środków.

STOPA BEZROBOCIA REJESTROWANEGO^a

Stan w końcu miesiąca



^a Dla lat 2001-2003 dane zostały zweryfikowane w stosunku do wcześniej publikowanych po uwzględnieniu zmiany w liczbie pracujących w rolnictwie indywidualnym, dokonanej na podstawie wyników Narodowego Spisu Powszechnego Ludności i Mieszkań 2002 oraz Powszechnego Spisu Rolnego 2002

WYNAGRODZENIA

W styczniu br. przeciętne miesięczne wynagrodzenie brutto w sektorze przedsiębiorstw ukształtowało się na poziomie 2055,85 zł (83,2% średniej krajowej) tj. o 10,7% niższym w porównaniu do grudnia ub. roku. Średnia płaca w sektorze publicznym wyniosła 2551,72 zł, a w sektorze prywatnym 1995,25 zł tj. odpowiednio o 26,3% i 7,4% mniej niż przed miesiącem. *Przeciętne miesięczne wynagrodzenie w kraju wyniosło 2471,09 zł, tj. o 11,4% mniej niż w grudniu ub. roku.*

W styczniu br. we wszystkich sekcjach zanotowano niższe niż przed miesiącem wynagrodzenia, wobec znacznego wzrostu płac w poprzednim miesiącu głównie wskutek wypłat rocznych oraz okolicznościowych nagród i premii. Najbardziej dynamiczny spadek nastąpił w wytwarzaniu i zaopatrywaniu w energię elektryczną, gaz, wodę o 24,2%, w górnictwie o 17,8%, w budownictwie o 13,2% oraz w hotelach i restauracjach o 11,3%. Spadek przeciętnego wynagrodzenia w pozostałych sekcjach wyniósł: w przemyśle 8,8%, w tym w przetwórstwie przemysłowym 7,6%, w transporcie, gospodarce magazynowej i łączności 8,4%, w handlu i naprawach 5,2% oraz w obsłudze nieruchomości i firm 5,1%.

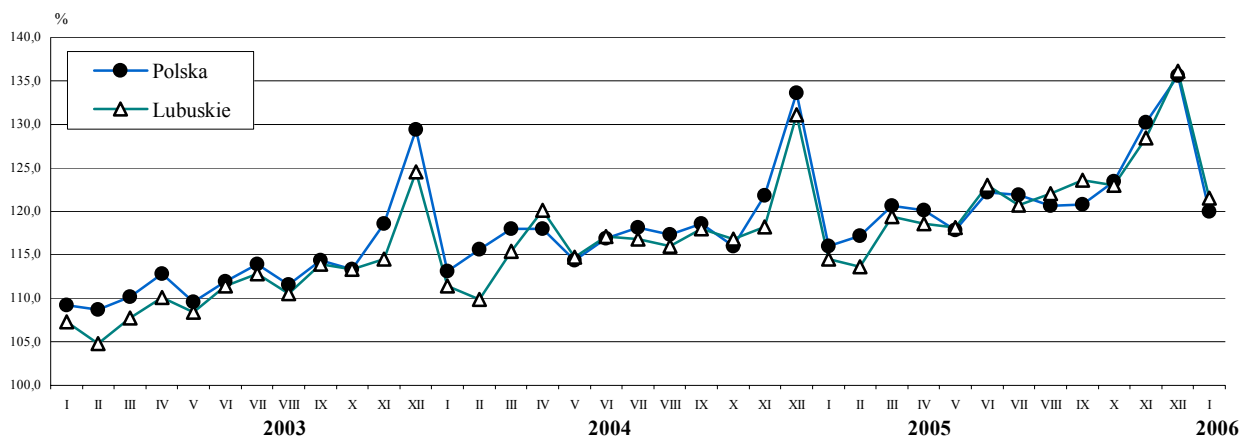
W przetwórstwie przemysłowym, skupiającym 95,8% zatrudnionych w przemyśle, w większości działów odnotowano niższe niż przed miesiącem wynagrodzenia m.in. w produkcji: wyrobów chemicznych o 16,6%, maszyn i urządzeń o 15,6%, pojazdów samochodowych, przyczep i naczep o 9,2%, wyrobów z metali o 8,8%, drewna i wyrobów z drewna oraz ze słomy i wikliny o 7,6%, we włókiennictwie o 5,2%, w produkcji wyrobów z pozostałych surowców niemetalicznych o 4,9% oraz w produkcji mebli; pozostałej działalności produkcyjnej o 3,8%. Wynagrodzenia wyższe niż przed miesiącem wykazano w produkcji odzieży i wyrobów futrzarskich o 1,5% oraz w produkcji skór wyprawionych i wyrobów z nich o 1,0%.

W porównaniu do stycznia ub. roku przeciętne miesięczne wynagrodzenie w sektorze przedsiębiorstw wzrosło o 6,1% (w kraju wzrosło o 3,6%), przy czym wzrost płac obserwowano zarówno w sektorze prywatnym (o 6,2%), jak i publicznym (o 7,9%).

W skali roku wynagrodzenia wzrosły we wszystkich sekcjach, najbardziej w górnictwie o 25,8%, w budownictwie o 13,4%, w wytwarzaniu i zaopatrywaniu w energię elektryczną, gaz, wodę o 10,0%, w obsłudze nieruchomości i firm o 7,6%, w handlu i naprawach o 7,3% oraz w przemyśle o 5,2%.

W przetwórstwie przemysłowym wzrost wynagrodzeń wyniósł 5,0% i wyższe niż przed rokiem wynagrodzenia wystąpiły w 15 działach (spośród 20), m.in. w produkcji: wyrobów gumowych i z tworzyw sztucznych o 15,6%, maszyn i urządzeń o 12,5%, mebli; pozostałej działalności produkcyjnej o 11,1%, artykułów spożywczych i napojów o 10,0%, wyrobów z metali o 9,4%. Poniżej poziomu ubiegłorocznego przeciętna płaca ukształtowała się m.in. w produkcji: wyrobów z pozostałych surowców niemetalicznych o 9,9%, pojazdów samochodowych, przyczep i naczep o 3,6% oraz drewna i wyrobów z drewna oraz ze słomy i wikliny o 2,3%.

DYNAMIKA PRZECIĘTNEGO MIESIĘCZNEGO WYNAGRODZENIA BRUTTO W SEKTORZE PRZEDSIĘBIORSTW (przeciętne miesięczne 2000 = 100)

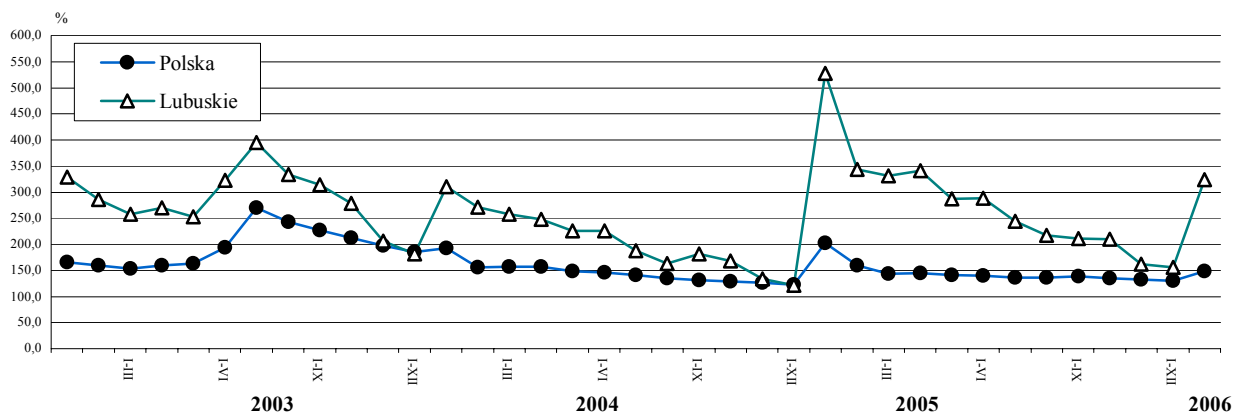


MIESZKANIA

W styczniu br. inwestorzy przekazali do użytku 262 mieszkania, z tego 136 w budownictwie indywidualnym, 86 przeznaczone na sprzedaż lub wynajem, 32 spółdzielcze i 8 komunalnych. Oznacza to spadek efektów w porównaniu do grudnia ub. roku o 59,7%, a w stosunku do stycznia ub. roku o 38,6% (w kraju spadek odpowiednio o 53,6% i 27,8%).

Ogólna powierzchnia użytkowa mieszkań zrealizowanych w styczniu br. wyniosła 26,5 tys. m², wykazując w skali roku spadek o 39,8%, a przeciętna powierzchnia 1 mieszkania, wynosząca 101,0 m², była o 1,8% mniejsza niż przed rokiem.

DYNAMIKA MIESZKAŃ ODDANYCH DO UŻYTKU (analogiczny okres 2000 = 100)



W styczniu br. rozpoczęto budowę 48 mieszkań (wobec 58 przed rokiem), z tego 35 w budownictwie indywidualnym 12 w komunalnym i 1 w zakładowym. Równocześnie w omawianym miesiącu wydano pozwolenia na budowę 86 mieszkań (203 w styczniu ub. roku), z tego 73 inwestorom indywidualnym, 12 na sprzedaż lub wynajem i 1 spółdzielcze.

ROLNICTWO

Średnia temperatura powietrza w styczniu br. wynosiła $-5,5^{\circ}\text{C}$ i była niższa od średniej ubiegłorocznej o $7,4^{\circ}\text{C}$, natomiast w porównaniu do średniej wieloletniej (z lat 1977-2004) była niższa o $4,4^{\circ}\text{C}$. Najniższą temperaturę (-23°C) zanotowano w nocy z 22 na 23 i z 23 na 24 stycznia. Suma opadów, wynosząca $17,2\text{ mm/m}^2$, była niższa niż przed rokiem o $28,3\text{ mm}$, a w porównaniu do średniej wieloletniej opadów było mniej o $20,4\text{ mm}$.

W styczniu br., w porównaniu do poprzedniego miesiąca, wzrosły ceny skupu pszenicy i żyta, natomiast zmniejszyły się ceny skupu wszystkich rodzajów żywca rzeźnego i mleka. Na targowiskach więcej płacono za pszenicę i żyto.

Cena skupu pszenicy wynosiła $37,22\text{ zł}$ za dt i w porównaniu do poprzedniego miesiąca zwiększyła się o $9,1\%$, natomiast w skali roku obniżyła się o $7,1\%$. Cena skupu żyta, wynosząca $30,17\text{ zł}$ za dt, była wyższa niż przed miesiącem i rokiem odpowiednio o $9,6\%$ i $1,9\%$.

Na wytypowanych do badania targowiskach płacono średnio $50,50\text{ zł}$ za dt pszenicy i $48,67\text{ zł}$ za dt żyta. W porównaniu do poprzedniego miesiąca ceny pszenicy i żyta wzrosły odpowiednio o $9,2\%$ i $5,8\%$, natomiast w skali roku obniżyły się odpowiednio o $14,8\%$ i $2,7\%$.

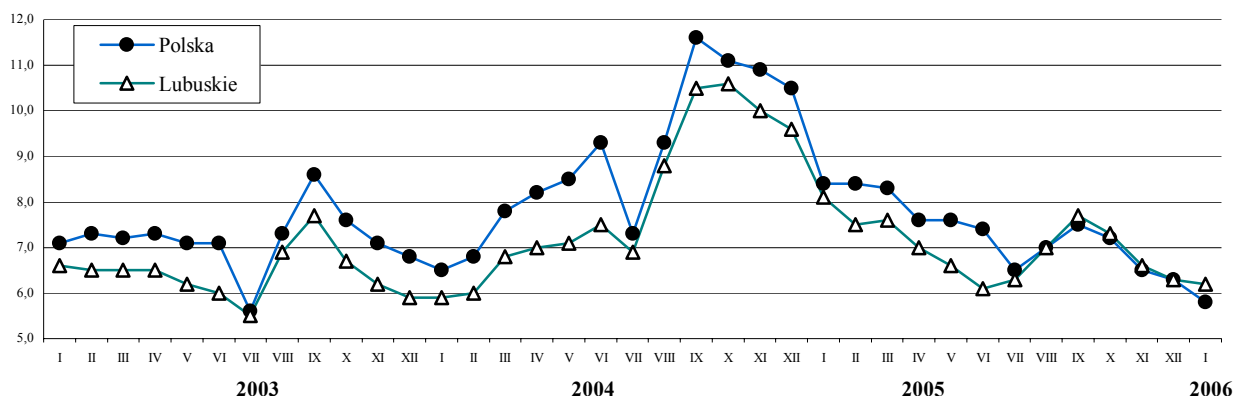
W obrocie giełdowym, w porównaniu do przedniego miesiąca, wzrosła średnia cena pszenicy konsumpcyjnej o $1,3\%$, żyta konsumpcyjnego o $12,3\%$, owsa o $1,1\%$ i pszenżyta paszowego o $6,1\%$, natomiast obniżyła się cena pszenicy paszowej o $2,2\%$. Ceny żyta paszowego i jęczmienia pozostały na poziomie poprzedniego miesiąca. Szczegółowe informacje na temat wysokości cen zbóż w poszczególnych dekadach stycznia br. przedstawiono w tabeli:

Rodzaje zbóż	I	II	III
	w złotych za tonę		
Pszenica konsumpcyjna	395	395	395
Pszenica paszowa	300	320	320
Żyto konsumpcyjne	330	340	340
Żyto paszowe	290	290	290
Jęczmień paszowy	320	320	320
Owies	280	280	290
Pszenżyto paszowe	315	315	315

Źródło: Zielonogórska Giełda Rolno – Towarowa S.A.

W styczniu br. cena skupu żywca wołowego, wynosząca $3,42\text{ zł}$ za kg, zmniejszyła się w ciągu miesiąca i roku odpowiednio o $8,8\%$ i $2,6\%$. Żywiec wieprzowy skupowano w cenie $3,46\text{ zł}$ za kg, tj. niższej niż przed miesiącem i rokiem odpowiednio o $4,7\%$ i $11,1\%$. Cena skupu żywca drobiowego wynosiła $3,09\text{ zł}$ za kg i w porównaniu do poprzedniego miesiąca i roku obniżyła się odpowiednio o $5,2\%$ i $14,6\%$.

RELACJA CEN SKUPU^a ŻYWCA WIEPRZOWEGO DO CEN ZESTAWU PASZ^b



^a Ceny bieżące bez VAT. ^b Zestaw pasz obejmuje: 0,58 kg ziemniaków i 0,35 kg zbóż (wg cen targowiskowych) oraz 0,07 kg mieszanki "PT-2" (wg cen detalicznych).

Na targowiskach za kg żywca wieprzowego płacono średnio 4,00 zł. Prosię na chów oferowano w cenie 140,00 zł za sztukę, tj. o 2,6% niższej niż przed rokiem.

Cena skupu mleka krowiego wynosiła 95,51 zł za 1 hl i obniżyła się w ciągu miesiąca i roku odpowiednio o 0,3% i 1,3%.

W styczniu br. cena skupu 1 kg żywca wieprzowego równoważyła wartościowo 6,2 kg zestawu pasz i w porównaniu do poprzedniego miesiąca wskaźnik opłacalności tuczu trzody chlewnej był niższy o 1,6%.

PRZEMYSŁ I BUDOWNICTWO

PRZEMYSŁ

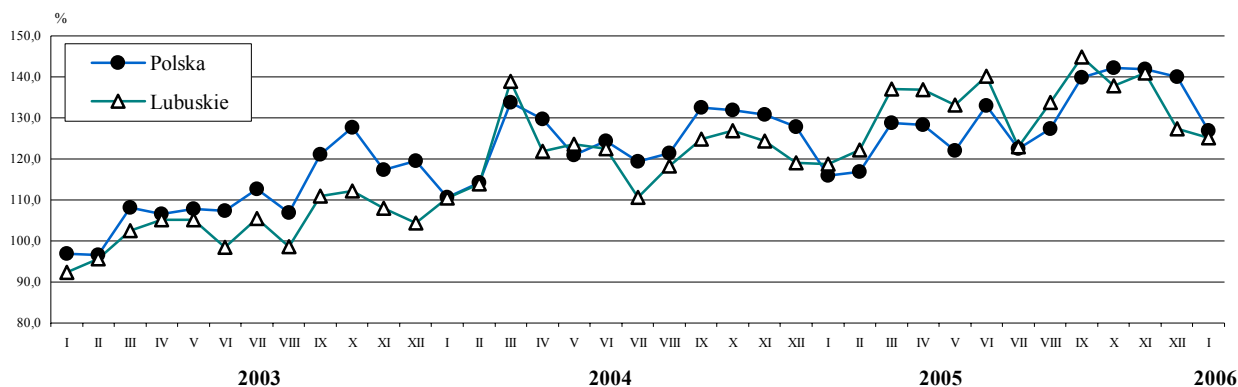
W styczniu br. wartość przychodów ze sprzedaży wyrobów i usług przemysłu uzyskanych przez podmioty gospodarcze sektora przedsiębiorstw wyniosła 1119,2 mln zł (w cenach bieżących) i spadła w porównaniu do grudnia ub. roku, o 2,4% (w cenach stałych) (*w kraju zanotowano spadek o 8,3%*).

W przetwórstwie przemysłowym, stanowiącym 92,7% ogółu przychodów w przemyśle, odnotowano przychody o 2,4% niższe niż przed miesiącem (*w kraju niższe o 9,5%*), a spadek wystąpił w 8 działach (spośród 20), w tym m. in. w produkcji: wyrobów z pozostałych surowców niemetalicznych o 31,7%, artykułów spożywczych i napojów o 23,6%, maszyn i urządzeń o 23,2% oraz we włókiennictwie o 2,6%. Wyższe przychody wykazały przedsiębiorstwa zajmujące się produkcją skór wyprawionych i wyrobów z nich o 44,1%, wyrobów z metali o 17,2%, pojazdów samochodowych, przyczep i naczep o 14,5%, masy włóknistej oraz papieru o 8,5% oraz odzieży i wyrobów futrzarskich o 8,0%.

W porównaniu do stycznia ub. roku ogólny poziom produkcji sprzedanej przemysłu był wyższy o 5,4%, a przetwórstwa przemysłowego o 6,2% (*w kraju zanotowano wzrost odpowiednio o 9,5% i o 10,0%*). Spośród działów przetwórstwa przemysłowego dynamiczny wzrost przychodów ze sprzedaży wystąpił w produkcji wyrobów z metali o 32,2%, masy włóknistej oraz papieru o 24,2%, mebli; pozostałej działalności produkcyjnej o 22,1% oraz pojazdów samochodowych, przyczep i naczep o 19,6%. Niższe niż przed rokiem przychody odnotowano m.in. we włókiennictwie o 22,2%, w produkcji odzieży i wyrobów futrzarskich o 12,3% oraz w produkcji wyrobów z pozostałych surowców niemetalicznych o 11,2%.

Wydajność pracy w przemyśle mierzona wartością produkcji sprzedanej na 1 zatrudnionego wyniosła 18,6 tys. zł, w tym w przetwórstwie przemysłowym 18,0 tys. zł i w przeliczeniu na ceny stałe była niższa niż w styczniu ub. roku odpowiednio o 0,4% i 0,1%.

DYNAMIKA PRODUKCJI SPRZEDANEJ PRZEMYSŁU
(przeciętna miesięczna 2000 = 100; ceny stałe)



W styczniu br., w porównaniu do analogicznego miesiąca ub. roku, zwiększyła się m.in. produkcja: mięsa wieprzowego świeżego lub chłodzonego – ponad 3,5-krotnie, papieru i tektury – ponad 2-krotnie, tarcicy iglastej o 38,7%, mięsa z indyków świeżego lub chłodzonego o 25,0%, mebli o 23,6%, pieczywa świeżego o 16,8%, płyt pilśniowych o 12,0%, płyt wiórowych o 8,2%.

Poniżej poziomu zanotowanego w analogicznym okresie ub. roku ukształtowała się m.in. produkcja: tarcicy liściastej o 5,9%, ciepła w parze lub gorącej wodzie o 5,2%, energii elektrycznej o 5,1%.

BUDOWNICTWO

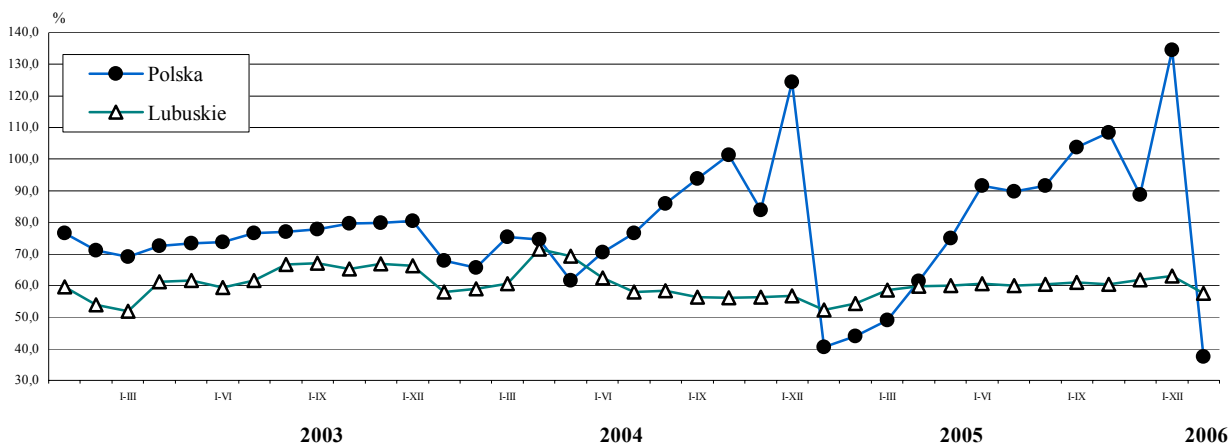
W styczniu br. przychody ze sprzedaży produkcji i usług w budownictwie wyniosły 39,5 mln zł i były o 69,4% niższe aniżeli w grudniu ub. roku, natomiast o 10,0% wyższe od uzyskanych przed rokiem (w cenach bieżących). *W kraju odnotowano spadek produkcji budowlano-montażowej w skali miesiąca o 72,2%, natomiast w skali roku o 7,8% (w cenach stałych).* Większość sprzedaży (94,8%) zrealizowały jednostki sektora prywatnego.

Produkcja budowlano-montażowa, o wartości 27,7 mln zł, w stosunku do wielkości sprzed miesiąca obniżyła się o 66,5%, natomiast w porównaniu do stycznia ub. roku wzrosła o 27,9%, przy czym jej udział w ogólnej wartości sprzedaży stanowił 70,1%.

W przedsiębiorstwach zajmujących się wznoszeniem budowli; inżynierią lądową i wodną wartość zrealizowanych robót w porównaniu z ub. rokiem zmniejszyła się o 66,8%, przedsiębiorstwa wykonujące instalacje budowlane uzyskały przychody niższe o 54,5%.

Wydajność pracy w budownictwie w styczniu br., mierzona wartością przychodu ze sprzedaży na 1 zatrudnionego, wyniosła 7,4 tys. zł i była o 5,6% wyższa niż przed rokiem.

DYNAMIKA PRODUKCJI SPRZEDANEJ BUDOWNICTWA (analogiczny okres 2000 = 100)



HANDEL

W styczniu br. wartość sprzedaży detalicznej zrealizowanej przez przedsiębiorstwa handlowe i niehandlowe wyniosła 295,7 mln zł (w cenach bieżących) i była niższa w porównaniu z poprzednim miesiącem o 17,7%. Spadek sprzedaży obserwowano w większości rodzajów działalności, najbardziej dynamiczny w jednostkach prowadzących sprzedaż wyrobów włókienniczych, odzieży i obuwia o 56,0%, mebli, RTV, AGD o 48,2%, w niewyspecjalizowanych sklepach z przewagą żywności, napojów i wyrobów tytoniowych o 36,6%, farmaceutyków, kosmetyków i sprzętu ortopedycznego o 31,6% oraz prowadzących pozostałą sprzedaż detaliczną w niewyspecjalizowanych sklepach o 28,2%. Wyższe niż przed miesiącem obroty wykazały jednostki zajmujące się sprzedażą paliw stałych, ciekłych i gazowych o 12,1% oraz pojazdów samochodowych, motocykli, części o 6,2%.

W porównaniu do stycznia ub. roku sprzedaż wzrosła o 5,0%, m.in. w przedsiębiorstwach sprzedających paliwa stałe, ciekłe i gazowe o 28,7%, pojazdy samochodowe, motocykle, części o 20,2% oraz w dystrybucji farmaceutyków, kosmetyków i sprzętu ortopedycznego o 6,5%. Poniżej poziomu sprzed roku ukształtowała się sprzedaż mebli, RTV, AGD o 46,7%, wyrobów włókienniczych, odzieży i obuwia o 28,2%, pozostała sprzedaż detaliczna w niewyspecjalizowanych sklepach o 19,3%, oraz sprzedaż w niewyspecjalizowanych sklepach z przewagą żywności, napojów i wyrobów tytoniowych o 8,6%.

Wartość sprzedaży hurtowej zrealizowanej przez przedsiębiorstwa handlowe i niehandlowe wyniosła w styczniu br. 281,1 mln zł, tj. była niższa o 24,1% w stosunku do poprzedniego miesiąca, natomiast wzrosła o 0,4% w relacji do analogicznego miesiąca ub. roku.

Inne dane charakteryzujące województwo można znaleźć w publikacjach naszego Urzędu oraz w publikacjach ogólnopolskich GUS.

Zapraszamy do Internetu na strony www.stat.gov.pl/urzedyzg.

Zielona Góra, luty 2006 r.

WYBRANE DANE O WOJEWÓDZTWIE LUBUSKIM

WYSZCZEGÓLNIENIE A – 2005 r. B – 2006 r.		I	II	III	IV	V	VI	VII	VIII	IX	X	XI	XII
Ludność ^a (w tys. osób).....	A	.	.	1009,1	.	.	1009,2	.	.	1009,5	.	.	.
	B
Bezrobotni zarejestrowani ^a (w tys. osób)	A	103,3	103,0	101,5	97,4	93,6	92,9	93,3	92,6	91,1	88,8	88,0	89,2
	B	93,5
Stopa bezrobocia ^{ab} (w %).....	A	26,2	26,1	25,8	25,0	24,2	24,1	24,2	24,0	23,7	23,2	23,0	23,3
	B	24,1
Oferty pracy (w ciągu miesiąca).....	A	2564	2487	2605	3748	3288	2804	3502	2807	4211	4277	2944	3047
	B	3432
Liczba bezrobotnych na 1 ofertę pracy ^a	A	459	452	374	307	246	190	173	104	124	111	125	169
	B	181
Przeciętne zatrudnienie w sektorze przedsiębiorstw ^c (w tys. osób)	A	97,1	98,4	99,1	99,6	99,8	99,7	99,1	98,7	99,1	98,8	99,3	99,1
	B	102,2
poprzedni miesiąc = 100	A	103,7	101,4	100,7	100,5	100,3	99,9	99,4	99,6	100,3	99,8	100,4	99,9
	B	103,1
analogiczny miesiąc poprzedniego roku = 100.....	A	102,9	103,9	103,8	104,3	104,3	103,8	104,3	104,3	104,7	104,6	105,5	105,8
	B	105,3
Przeciętne wynagrodzenia miesięczne brutto w sektorze przedsiębiorstw ^c (w zł)	A	1937,52	1922,30	2021,71	2007,15	1998,23	2082,73	2042,73	2065,65	2091,89	2081,93	2173,13	2303,27
	B	2055,85
poprzedni miesiąc = 100	A	87,4	99,2	105,2	99,3	99,6	104,2	98,1	101,1	101,3	99,5	104,4	106,0
	B	89,3
analogiczny miesiąc poprzedniego roku = 100.....	A	102,7	103,3	103,5	98,7	102,9	105,1	103,3	105,2	104,7	105,3	108,6	103,8
	B	106,1
Mieszkania oddane do użytku (od początku roku).....	A	427	595	875	1205	1346	1511	1733	1915	2036	2446*	2643*	3293*
	B	262
analogiczny okres poprzedniego roku = 100	A	170,1	126,9	128,7	137,4	127,6	127,9	130,3	133,6	116,4	124,9*	121,0*	128,1
	B	61,4
Nakłady inwestycyjne ^d (w tys. zł; ceny bieżące).....	A	379666	.	.	553476	.	.	.
	B
analogiczny okres poprzedniego roku = 100	A	92,6	.	.	84,5	.	.	.
	B
Produkcja sprzedana przemysłu ^c (w cenach stałych):													
poprzedni miesiąc = 100	A	99,7	100,9	112,5	100,2	97,4	105,3	87,3	108,7	108,1	95,1	102,1	90,4
	B	97,6
analogiczny miesiąc poprzedniego roku = 100.....	A	107,4	105,3	99,0	112,7	107,8	114,4	111,1	113,1	115,7	108,6	113,3	107,0
	B	105,4
Produkcja budowlano – montażowa ^c (w cenach bieżących):													
poprzedni miesiąc = 100	A	27,9	134,8	115,9	95,7	109,2	140,6	98,1	98,3	128,2	90,1	94,6	157,6
	B	33,5
analogiczny miesiąc poprzedniego roku = 100.....	A	107,6	97,3	73,9	61,5	87,9	114,5	144,0	95,7	120,9	92,7	114,2	106,5
	B	127,9

^a Stan w końcu okresu. ^b Udział zarejestrowanych bezrobotnych w cywilnej ludności aktywnej zawodowo. ^c W przedsiębiorstwach z większą od 9 liczbą pracujących. ^d W przedsiębiorstwach z większą od 49 liczbą pracujących.

WYBRANE DANE O WOJEWÓDZTWIE LUBUSKIM (dok.)

WYSZCZEGÓLNIENIE A – 2005 r. B – 2006 r.		I	II	III	IV	V	VI	VII	VIII	IX	X	XI	XII
Sprzedaż detaliczna towarów ^a (w cenach bieżących):													
poprzedni miesiąc = 100	A	79,7	102,2	113,6	107,8	96,1	100,4	100,6	104,9	94,9	99,6	96,5	109,7
	B	82,3											
analogiczny miesiąc poprzedniego roku = 100	A	130,8	125,4	115,2	104,1	118,4	115,8	110,4	115,9	108,2	105,6	107,2	101,6
	B	105,0											
Wskaźnik cen													
towarów i usług konsumpcyjnych ^b :													
analogiczny okres poprzedniego roku = 100	A	.	.	104,1	.	.	102,5	.	.	101,7	.	.	.
	B	.											
skupu ziarna zbóż:													
poprzedni miesiąc = 100	A	98,1	103,0	101,6	90,2	100,8	93,8	100,4	94,0	107,7	97,4	96,5	103,7
	B	107,4											
analogiczny miesiąc poprzedniego roku = 100	A	57,4	59,2	60,7	61,8	53,8	49,0	83,4	78,9	83,1	82,9	83,6	86,9
	B	95,2											
skupu żywca rzeźnego wołowego:													
poprzedni miesiąc = 100	A	107,0	101,1	103,9	104,6	107,5	106,7	91,0	101,2	91,4	122,0	82,9	99,5
	B	91,2											
analogiczny miesiąc poprzedniego roku = 100	A	143,3	150,4	144,7	143,0	144,1	124,8	114,2	120,0	112,0	130,7	111,2	114,3
	B	97,4											
skupu żywca rzeźnego wieprzowego:													
poprzedni miesiąc = 100	A	85,1	97,2	100,8	93,2	100,6	100,0	107,3	104,4	101,5	94,1	94,0	101,1
	B	95,3											
analogiczny miesiąc poprzedniego roku = 100	A	125,1	117,0	102,7	91,0	91,1	81,0	86,1	90,5	82,9	79,7	77,9	79,4
	B	88,9											
Relacje cen skupu ^c żywca wieprzowego do cen 1 kg	A	8,0	7,5	7,6	7,0	6,6	6,1	6,3	7,0	7,7	7,3	6,6	6,3
zestawu pasz ^d	B	6,2											
Wskaźnik rentowności obrotu w przedsiębiorstwach ^e													
brutto ^f (w %)	A	.	.	4,8	.	.	5,2	.	.	5,0	.	.	.
	B	.											
netto ^g (w %)	A	.	.	3,8	.	.	4,2	.	.	4,1	.	.	.
	B	.											
Podmioty gospodarki narodowej ^h	A	98991	99221	99385	99603	99855	100098	100246	100423	100855	101255	101685	102070
	B	102087											
w tym spółki handlowe	A	5867	5879	5902	5919	5957	5964	5974	5997	6008	6025	6049	6074
	B	6090											
w tym z udziałem kapitału zagranicznego	A	2224	2233	2246	2248	2268	2280	2283	2293	2296	2301	2312	2323
	B	2331											

^a W przedsiębiorstwach z większą od 9 liczbą pracujących. ^b W kwartale. ^c Ceny bieżące bez VAT. ^d Zestaw pasz obejmuje: 0,58 kg ziemniaków i 0,35 kg zbóż (wg cen targowiskowych) oraz 0,07 kg mieszanki "PT-2" (wg cen detalicznych).

^e Z większą od 49 liczbą pracujących; dane są prezentowane narastająco. ^f Relacja wyniku finansowego brutto do przychodów z całokształtu działalności. ^g Relacja wyniku finansowego netto do przychodów z całokształtu działalności. ^h W rejestrze REGON, bez rolników indywidualnych; stan w końcu okresu.

UWAGA:

Znak „*” oznacza, że dane zostały zmienione w stosunku do już opublikowanych.