



URZĄD STATYSTYCZNY W ZIELONEJ GÓRZE

Wyniki wstępne

Data opracowania: 21.III.2006

Internet: <http://www.stat.gov.pl/urzedz/zg>
Kontakt: Wydział Udostępniania Informacji

e-mail: E.Borzymowska@stat.gov.pl
tel. (068) 3223119, 3223128, 3223147

Luty 2006

Nr 2

**KOMUNIKAT
O SYTUACJI SPOŁECZNO-GOSPODARCZEJ
WOJEWÓDZTWA LUBUSKIEGO**

- ✓ W lutym br. zatrudnienie w sektorze przedsiębiorstw wzrosło w porównaniu z poprzednim miesiącem i analogicznym okresem ub. roku, przy czym rosło w sektorze prywatnym, natomiast obniżyło się w sektorze publicznym. Więcej zatrudnionych odnotowano w przemyśle, w tym w przetwórstwie przemysłowym.
- ✓ W końcu lutego br. bezrobocie rejestrowane było niższe niż w poprzednim miesiącu i przed rokiem. W porównaniu z poprzednim rokiem wzrosła liczba ofert pracy.
- ✓ W lutym br. przeciętne wynagrodzenia miesięczne w sektorze przedsiębiorstw były nieznacznie niższe niż w styczniu br., natomiast wyższe niż w analogicznym miesiącu ub. roku.
- ✓ W lutym br. efekty budownictwa mieszkaniowego były wyższe niż w ub. miesiącu i w styczniu ub. roku. Wśród mieszkań oddanych i realizowanych nadal dominuje budownictwo indywidualne.
- ✓ Na rynku rolnym w lutym br., w porównaniu do poprzedniego miesiąca, wzrosły ceny skupu pszenicy i żyta, oraz żywca wołowego i drobiowego, natomiast zmniejszyły się ceny skupu żywca wieprzowego i mleka. Na targowiskach więcej płacono za pszenicę i żyto, natomiast obniżyły się ceny prosiąt na chów.
- ✓ W lutym br. przychody ze sprzedaży wyrobów i usług w przedsiębiorstwach przemysłowych, w tym w przetwórstwie przemysłowym, były niższe niż w ub. miesiącu, natomiast przewyższały wartość zanotowaną w analogicznym okresie ub. roku.
- ✓ W lutym br. sprzedaż produkcji i usług w przedsiębiorstwach budowlanych, w tym produkcji budowlano-montażowej, wzrosła w porównaniu do stycznia br. i analogicznego miesiąca ub. roku.
- ✓ W lutym br. sprzedaż detaliczna towarów w jednostkach handlowych i niehandlowych była niższa niż w ub. miesiącu i analogicznym okresie ub. roku. Wartość sprzedaży hurtowej wzrosła w stosunku do stycznia br. i lutego ub. roku.

UWAGI

Prezentowane w Komunikacie:

- dane o pracujących, zatrudnieniu, wynagrodzeniach - w ujęciu miesięcznym - dotyczą podmiotów gospodarczych, w których liczba pracujących przekracza 9 osób,
- dane o przychodach ze sprzedaży produkcji przemysłu i budownictwa, sprzedaży usług transportu, gospodarki magazynowej i łączności, sprzedaży detalicznej i hurtowej towarów - w ujęciu miesięcznym - dotyczą podmiotów gospodarczych, w których liczba pracujących przekracza 9 osób,
- dane o wynikach finansowych przedsiębiorstw - w ujęciu kwartalnym - dotyczą podmiotów gospodarczych prowadzących księgi rachunkowe (z wyjątkiem łowiectwa, leśnictwa, rybołówstwa i rybactwa, pośrednictwa finansowego oraz szkół wyższych), w których liczba pracujących przekracza 49 osób,
- dane o nakładach inwestycyjnych - w ujęciu kwartalnym - dotyczą podmiotów gospodarczych (bez względu na rodzaj działalności) prowadzących księgi rachunkowe, w których liczba pracujących przekracza 49 osób.

Dane w ujęciu wartościowym oraz wskaźniki struktury podano w cenach bieżących. Wskaźniki dynamiki zaprezentowano na podstawie wartości w cenach bieżących, z wyjątkiem przemysłu, dla którego wskaźniki dynamiki podano na podstawie wartości w cenach stałych (średnie ceny bieżące 2000 r.).

Pod pojęciem „Przemysł” ujęto sekcje: „Górnictwo”, „Przetwórstwo przemysłowe” oraz „Wytwarzanie i zaopatrywanie w energię elektryczną, gaz, wodę”.

ZATRUDNIENIE

W lutym br. przeciętne zatrudnienie w sektorze przedsiębiorstw wyniosło 102,5 tys. osób i było o 0,3% wyższe w porównaniu do poprzedniego miesiąca (*w kraju pozostało na niezmiennym poziomie*). W sektorze prywatnym, który koncentrował 89,1% ogółu zatrudnienia, zatrudnienie wzrosło również o 0,3%.

W przemyśle zatrudnienie w omawianym miesiącu wyniosło 60,4 tys. osób, tj. o 0,2% więcej niż w styczniu br., przy czym w przetwórstwie przemysłowym wzrost wyniósł 0,3%, a w wytwarzaniu i zaopatrywaniu w energię elektryczną, gaz, wodę pozostało na niezmiennym poziomie.

Liczba zatrudnionych w stosunku do poprzedniego miesiąca zwiększyła się ponadto m.in. w sekcjach: transport, gospodarka magazynowa i łączność o 1,3%, budownictwo o 0,8%, handel i naprawy o 0,2%. Zmniejszenie zatrudnienia wystąpiło w sekcji hotele i restauracje o 0,6%.

W porównaniu do lutego ub. roku przeciętne zatrudnienie w przedsiębiorstwach zwiększyło się o 4,1% (*w kraju wzrosło o 2,5%*), w tym w sektorze prywatnym o 5,4%, a w sektorze publicznym nastąpiło zmniejszenie o 5,0%.

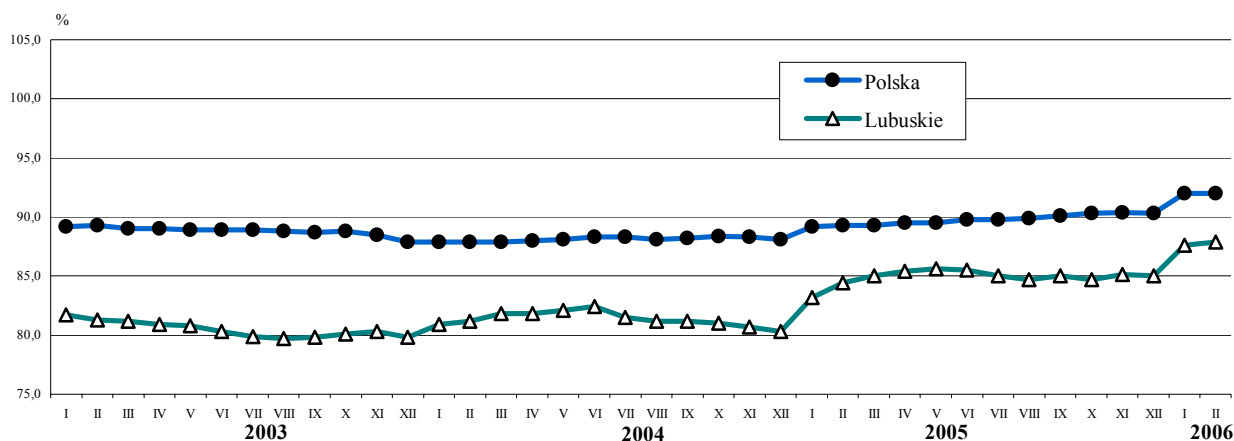
W przemyśle zatrudnienie w skali roku zwiększyło się o 3,9%, w tym w przetwórstwie przemysłowym o 4,6%, natomiast w wytwarzaniu i zaopatrywaniu w energię elektryczną, gaz i wodę zmniejszyło się o 10,8%. W przetwórstwie przemysłowym zanotowano wzrost zatrudnienia w 10 działach (spośród 20). Największy wpływ na wielkość zatrudnienia w omawianej sekcji miały m.in. działy: produkcja maszyn i aparatury elektrycznej (28,8% więcej), produkcja wyrobów z metali (16,0%), produkcja maszyn i urządzeń (13,3%), produkcja drewna i wyrobów z drewna oraz ze słomy i wikliny (9,9%), produkcja mebli; pozostała działalność produkcyjna (9,0%), produkcja wyrobów z pozostałych surowców niemetalicznych (4,6%), produkcja masy włóknistej oraz papieru (3,6%).

Powyżej poziomu notowanego w lutym ub. roku kształtowało się również zatrudnienie w transporcie, gospodarce magazynowej i łączności o 14,4%, w obsłudze nieruchomości i firm o 11,7%, w budownictwie o 4,7%. Spadek nastąpił w sekcji handel i naprawy o 0,6%.

W okresie styczeń – luty br. przeciętne zatrudnienie w sektorze przedsiębiorstw wyniosło 102,5 tys. osób i było o 4,3% wyższe niż w tym samym okresie ub. roku. *W kraju w ciągu roku zatrudnienie wzrosło o 2,5%*.

Wzrost zatrudnienia w omawianym okresie obserwowano m.in. w transporcie, gospodarce magazynowej i łączności o 15,3%, w obsłudze nieruchomości i firm o 11,1%, w budownictwie o 4,8%, w przemyśle o 4,1%. Spadek zatrudnienia zanotowano w hotelach i restauracjach o 0,4% oraz w handlu i naprawach o 0,5%.

DYNAMIKA PRZECIĘTNEGO ZATRUDNIENIA W SEKTORZE PRZEDSIĘBIORSTW
(przeciętne miesięczne 2000 = 100)



BEZROBOCIE

W końcu lutego br. w urzędach pracy województwa zarejestrowanych było 93418 bezrobotnych, tj. o 111 osób (o 0,1%) mniej niż w styczniu br. i o 9588 (o 9,3%) mniej niż przed rokiem. W stosunku do stanu w końcu grudnia ub. roku rejestrowane bezrobocie wzrosło o 4,8%.

Bezrobotni stanowili 24,0% cywilnej ludności aktywnej zawodowo, wobec 24,1% przed miesiącem i 26,1% w końcu stycznia ub. roku. *W kraju wskaźnik bezrobocia w lutym br. ukształtował się na poziomie 18,0%, a przed rokiem 19,4%.*

W omawianym miesiącu bez pracy pozostawało 48561 kobiet (52,0% ogółu bezrobotnych), ich liczba w porównaniu do stycznia br. zmniejszyła się o 0,9%, a w skali roku zanotowano spadek o 6,8%.

Bezrobocie wśród mężczyzn w porównaniu do ubiegłego miesiąca wzrosło o 0,7%, a w porównaniu do analogicznego okresu poprzedniego roku zmalało o 11,9%.

Mieszkańcy miast stanowili 57,9% ogółu bezrobotnych (przed rokiem 58,8%). Na terenach wiejskich w końcu lutego br. ewidencją objęto 39373 bezrobotnych, tj. o 0,4% więcej niż w ub. miesiącu, natomiast o 7,2% mniej niż rok temu.

Prawa do zasiłku nie posiadało 78051 osób, tj. 83,6% populacji, wobec 83,6% w końcu stycznia i 82,6% w końcu lutego ub. roku. Na wsi zasiłku nie otrzymywało 83,9% zarejestrowanych bezrobotnych, w porównaniu do poprzedniego miesiąca wskaźnik pozostał na tym samym poziomie, a przed rokiem wyniósł 82,6%.

Wśród bezrobotnych 75491 osób pracowało poprzednio zawodowo, a zatrudnienie z przyczyn dotyczących zakładu pracy utraciło 2,7% ogółu bezrobotnych, wobec 2,8% przed miesiącem i 3,8% przed rokiem.

Wśród grup będących w szczególnej sytuacji na rynku pracy było: 18875 osób do 25 roku życia (o 0,9 % mniej niż w lutym ub. roku), 58952 osób długotrwale bezrobotnych (o 12,1% mniej), 15902 powyżej 50 roku życia (o 7,4% mniej), 24353 bez kwalifikacji zawodowych (o 31,4% więcej).

W lutym br. w urzędach pracy włączono do ewidencji 8355 nowych bezrobotnych, tj. o 34,9% mniej niż w poprzednim miesiącu, natomiast o 10,5% więcej niż przed rokiem. Osoby poprzednio pracujące zawodowo stanowiły 74,8% tej grupy, mieszkańcy miast 63,5%, kobiety 44,2%, osoby rejestrujące się po raz pierwszy 14,5%. Prawa do zasiłku nie posiadało 6379 nowo zarejestrowanych bezrobotnych.

W omawianym miesiącu wyrejestrowano 8466 osób i była to wielkość porównywalna do ubiegłego miesiąca, przy czym pracę w różnych formach podjęły 3623 osoby, natomiast 2244 osoby wskutek niepotwierdzenia gotowości do pracy utraciły status bezrobotnego.

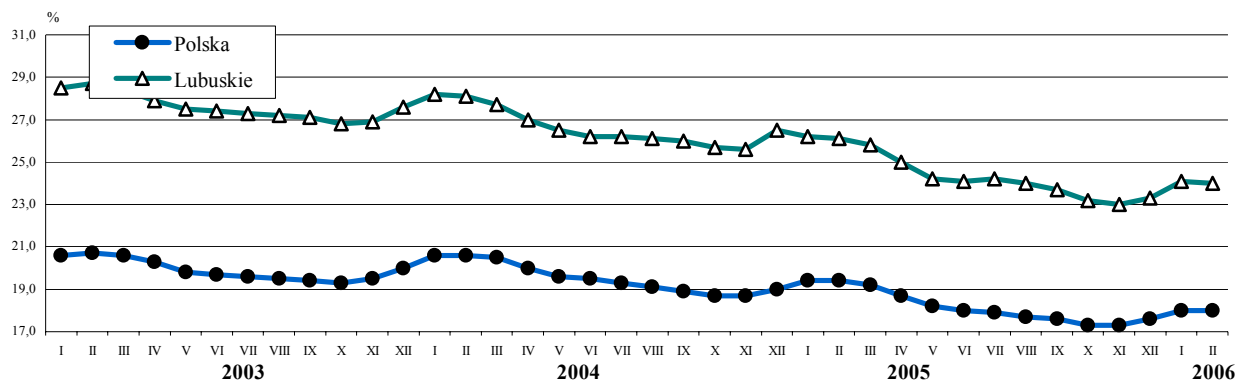
W lutym 210 bezrobotnych rozpoczęło szkolenia, 500 osób rozpoczęło staż, do prac interwencyjnych i publicznych skierowano łącznie 246 osób, prace społecznie użyteczne rozpoczęły 753 osoby.

W lutym br. pracodawcy zgłosili do urzędów pracy 3192 oferty zatrudnienia, wobec 3432 w styczniu br. i 2487 przed rokiem. Dla osób odbywających staże były 394 oferty, 191 dla przygotowania zawodowego, 745 ofert w celu wykonywania prac społecznie użytecznych. W końcu miesiąca na 1 wolne miejsce pracy przypadało 99 bezrobotnych, przed miesiącem 181, a przed rokiem 452.

Wydatki z Funduszu Pracy w okresie dwóch miesięcy tego roku wyniosły 25,4 mln zł (w lutym 13,8 mln zł). Na zasiłki dla bezrobotnych przeznaczono 75,3% ogółu środków, na programy promocji zatrudnienia 20,6%.

STOPA BEZROBOCIA REJESTROWANEGO^a

Stan w końcu miesiąca



^a Dla lat 2001-2003 dane zostały zweryfikowane w stosunku do wcześniej publikowanych po uwzględnieniu zmiany w liczbie pracujących w rolnictwie indywidualnym, dokonanej na podstawie wyników Narodowego Spisu Powszechnego Ludności i Mieszkań 2002 oraz Powszechnego Spisu Rolnego 2002

WYNAGRODZENIA

W lutym br. przeciętne miesięczne wynagrodzenie brutto w sektorze przedsiębiorstw wyniosło 2033,46 zł (80,5 % średniej krajowej) i było o 1,1% niższe w porównaniu do poprzedniego miesiąca. Średnia płaca w sektorze publicznym wyniosła 2419,46 zł, a w sektorze prywatnym 1986,33 zł tj. mniej odpowiednio o 5,2% i 0,4% niż przed miesiącem. *Przeciętne miesięczne wynagrodzenie w kraju wyniosło 2526,22 zł, tj. o 2,2 % więcej niż w poprzednim miesiącu.*

W większości sekcji przeciętne miesięczne wynagrodzenie brutto było niższe w porównaniu do stycznia br. Płace niższe niż przed miesiącem wypłacano w wytwarzaniu i zaopatrywaniu w energię elektryczną, gaz, wodę o 3,4%, w hotelach i restauracjach o 2,8%, w handlu i naprawach o 2,0%, w budownictwie o 1,6% oraz w obsłudze

nieruchomości i firm o 0,7%. Wzrost wynagrodzeń wykazano w transporcie, gospodarce magazynowej i łączności o 0,8%. W przetwórstwie przemysłowym płace ukształtowały się na tym samym poziomie.

Wśród działów przetwórstwa przemysłowego największy spadek wynagrodzeń odnotowano m.in. w produkcji: wyrobów chemicznych o 7,1%, masy włóknistej oraz papieru o 5,4%, maszyn i urządzeń o 5,1%, wyrobów z metali o 2,3%, artykułów spożywczych i napojów o 2,0% oraz mebli; pozostałej działalności produkcyjnej o 1,5%. Wzrost płac wystąpił w produkcji pojazdów samochodowych, przyczep i naczep o 13,5%, w produkcji odzieży i wyrobów futrzarskich o 3,1%, w produkcji wyrobów gumowych i z tworzyw sztucznych i w produkcji drewna i wyrobów drewna oraz ze słomy i wikliny o 2,2% oraz w produkcji wyrobów z pozostałych surowców niemetalicznych i w produkcji skór wyprawionych i wyrobów z nich o 1,4%.

W porównaniu do lutego ub. roku przeciętne miesięczne wynagrodzenie w sektorze przedsiębiorstw wzrosło o 5,8% (*kraju wzrosło o 4,8%*), przy czym wzrost płac zaobserwowano w sektorze prywatnym (o 5,8%) i w publicznym (o 7,4%).

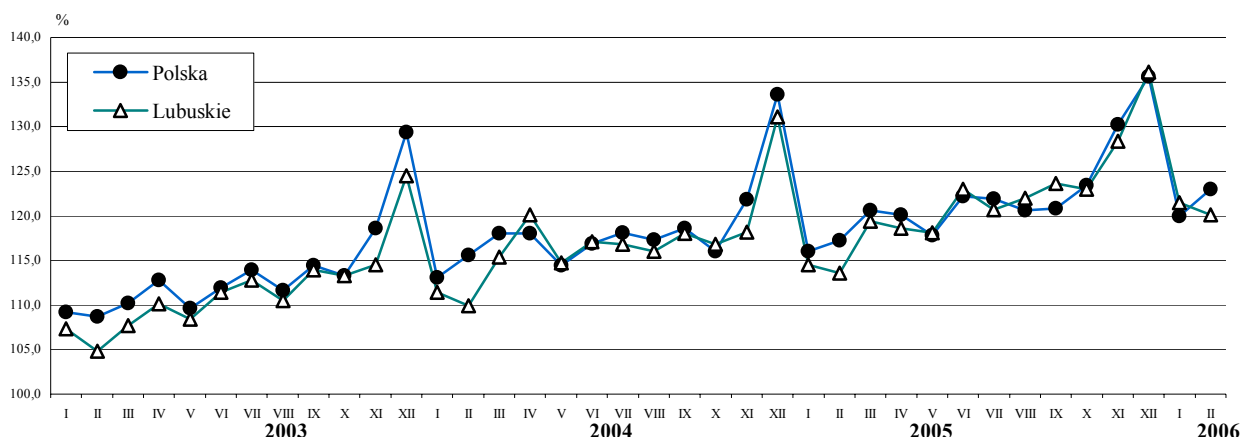
W skali roku wynagrodzenia wzrosły we wszystkich sekcjach z wyjątkiem obsługi nieruchomości i firm, gdzie spadek płac wyniósł 0,7%. Największy wzrost płac odnotowano w budownictwie o 12,4%, w wytwarzaniu i zaopatrywaniu w energię elektryczną, gaz, wodę o 8,7%, w transporcie, gospodarce magazynowej i łączności o 7,3% oraz w przemyśle o 6,3%.

W przetwórstwie przemysłowym wzrost wynagrodzeń ukształtował się na poziomie 6,3%, a wyższe niż przed rokiem wynagrodzenia wystąpiły w 19 działach (spośród 20), m.in. w produkcji: wyrobów gumowych i z tworzyw sztucznych o 15,2%, maszyn i urządzeń i artykułów spożywczych i napojów o 10,5%, mebli; pozostałej działalności produkcyjnej o 8,4% oraz pojazdów samochodowych, przyczep i naczep o 7,9%.

W okresie styczeń-luty br. przeciętne miesięczne wynagrodzenie w sektorze przedsiębiorstw ukształtowało się na poziomie 2042,83 zł, tj. o 5,9% wyższym niż przed rokiem (*w kraju wzrosło o 4,3%*).

W porównaniu z analogicznym okresem ub. roku we wszystkich sekcjach gospodarki narodowej wynagrodzenia wzrosły, przy czym największy przyrost wystąpił w budownictwie o 12,6% i w wytwarzaniu i zaopatrywaniu w energię elektryczną, gaz, wodę o 10,0%. W przemyśle płace wzrosły o 6,3%, w tym w przetwórstwie przemysłowym o 6,2%, a wyższe w porównaniu z analogicznym okresem ub. roku wynagrodzenia obserwowano w 19 działach (spośród 20).

DYNAMIKA PRZECIĘTNEGO MIESIĘCZNEGO WYNAGRODZENIA BRUTTO W SEKTORZE PRZEDSIĘBIORSTW (przeciętne miesięczne 2000 = 100)



INWESTYCJE

W okresie styczeń-grudzień 2005 r. nakłady przedsiębiorstw na nowe obiekty majątkowe oraz ulepszenie istniejących wyniosły 799,9 mln zł i były o 6,7% niższe w stosunku do analogicznego okresu poprzedniego roku (w cenach bieżących).

Zakupy maszyn, urządzeń technicznych i narzędzi o wartości 464,0 mln zł spadły w tym czasie o 0,6%, a ich udział w strukturze nakładów zwiększył się do 58,0%, wobec 54,4% w 2004 r. Na budynki i budowlę przeznaczono w 2005 r. 260,3 mln zł, tj. o 15,7% mniej w stosunku do 2004 r., co stanowiło 32,5% ogółu nakładów (wobec 36,0% w 2004 r.). Nakłady na środki transportowe wyniosły 73,8 mln zł i spadły o 7,0% w porównaniu z poprzednim rokiem, a ich udział w strukturze nakładów wyniósł 9,2% i pozostał na takim samym poziomie jak w 2004 r.

Import w omawianym okresie wyniósł 263,3 mln zł, wykazując w ciągu roku wzrost o 41,1%, przy czym 90,4% jego wartości stanowiły zakupy maszyn, urządzeń technicznych i narzędzi.

Nakłady powyżej poziomu ubiegłorocznego odnotowano: w handlu i naprawach o 163,8%, w hotelach i restauracjach o 110,2%, w budownictwie o 99,0% oraz w przetwórstwie przemysłowym o 13,6%. Niższe niż w 2004 r.

nakłady poniesiono w wytwarzaniu i zaopatrywaniu w energię elektryczną, gaz, wodę o 81,6%, w rolnictwie, łowiectwie i leśnictwie o 49,5%, w transporcie, gospodarce magazynowej i łączności o 45,3% oraz w obsłudze nieruchomości i firm o 21,5%.

W ogólnej sumie nakładów dominował przemysł, w którym zrealizowano 81,9% nakładów, z tego w przetwórstwie przemysłowym 77,7%, a w wytwarzaniu i zaopatrywaniu w energię elektryczną, gaz, wodę 4,2%. W przetwórstwie przemysłowym, podobnie jak w 2004 r., najwięcej nakładów koncentrowało się m.in. w produkcji: wyrobów z pozostałych surowców niemetalicznych – 20,4% (wobec 19,7% w ub. roku), wyrobów z metali – 17,0% (wobec 13,9%), drewna i wyrobów z drewna oraz ze słomy i wikliny – 16,7% (wobec 21,8%), masy włóknistej oraz papieru – 13,2% (wobec 10,3%), artykułów spożywczych i napojów – 7,4% (wobec 9,4%) oraz pojazdów samochodowych, przyczep i naczep – 5,4% (wobec 3,1%).

Udział pozostałych sekcji w nakładach ogółem kształtował się następująco: handel i naprawy 7,8%, obsługa nieruchomości i firm 3,1%, transport, gospodarka magazynowa i łączność 2,9%, budownictwo 1,7%, rolnictwo, łowiectwo i leśnictwo 1,1% oraz hotele i restauracje 0,3%.

Nakłady jednostek sektora prywatnego w 2005 r. wyniosły 702,3 mln zł, tj. 87,8% ogółu, w tym podmioty zagraniczne wydatkowały 444,6 mln zł (55,6% ogółu).

Nakłady na zakup używanych środków trwałych osiągnęły poziom 67,3 mln zł i były o 50,4% niższe aniżeli w 2004 r., w tym 34,2% środków przeznaczono na zakup budynków i budowli, 28,2% na zakup maszyn, urządzeń technicznych i narzędzi, a 15,7% na zakup środków transportu.

W okresie styczeń-grudzień 2005 r. podjęto realizację 754 nowych zadań inwestycyjnych o łącznej wartości kosztorysowej 508,5 mln zł, w tym w sektorze prywatnym 493 zadania o wartości kosztorysowej 478,7 mln zł.

W przemyśle rozpoczęto realizację 573 zadań, a ich wartość kosztorysowa stanowiła 92,3% wartości kosztorysowej wszystkich nowo rozpoczynanych zadań. Około połowy (45,6%) nowo rozpoczętych zadań, o łącznej wartości kosztorysowej 130,7 mln zł, miało na celu modernizację istniejących środków trwałych.

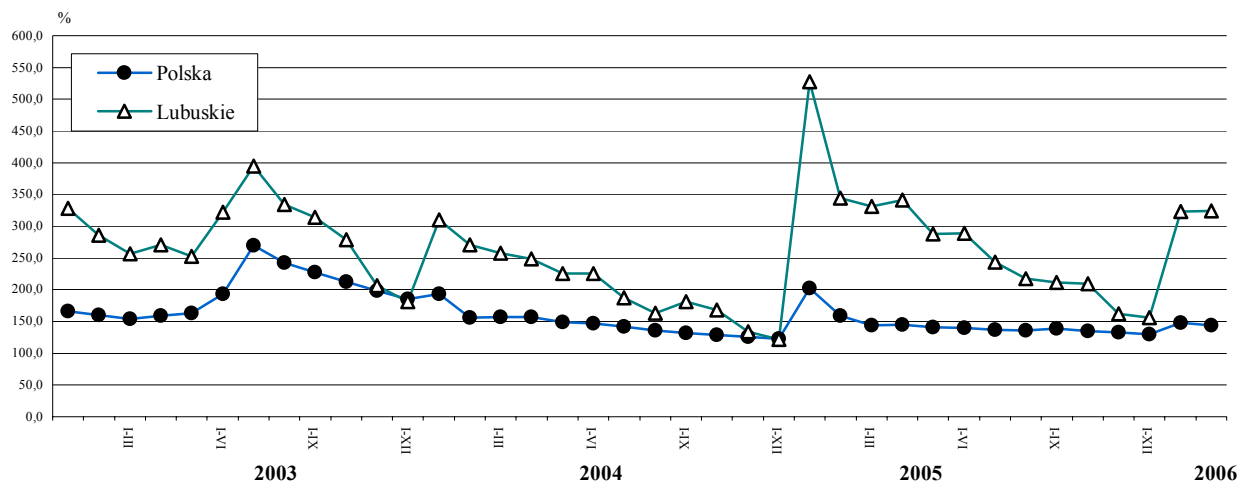
MIESZKANIA

W lutym br. przekazano do użytku 299 mieszkań, z tego 130 w budownictwie indywidualnym, 117 na sprzedaż lub wynajem i 52 społeczne czynszowe. Uzyskane w omawianym miesiącu efekty były wyższe o 14,1% aniżeli w styczniu br. oraz o 78,0% od notowanych przed rokiem (w kraju wyższe odpowiednio o 0,5% 14,3%)

W ciągu dwóch miesięcy br. wybudowano łącznie 561 mieszkań, tj. o 5,7% mniej niż przed rokiem (w kraju mniej o 11,7%). Od początku br. inwestorzy indywidualni oddali 266 mieszkań, w budownictwie na sprzedaż lub wynajem powstały 203 mieszkania, 52 w społecznym czynszowym, 32 w spółdzielczości mieszkaniowej i 8 w budownictwie komunalnym.

Ogólna powierzchnia użytkowa mieszkań wybudowanych w omawianym okresie wyniosła 56 tys. m². Przeciętnie 1 oddane mieszkanie miało 99,8m² powierzchni użytkowej.

DYNAMIKA MIESZKAŃ ODDANYCH DO UŻYTKU (analogiczny okres 2000 = 100)



Od początku br. rozpoczęto budowę 91 mieszkań (wobec 169 przed rokiem), w tym 77 w budownictwie indywidualnym i 12 w budownictwie komunalnym. W omawianym okresie wydano pozwolenia na budowę 188 mieszkań (w ub. roku 381), w tym 158 inwestorom indywidualnym, 16 w budownictwie komunalnym i 13 realizowanych na sprzedaż lub wynajem.

ROLNICTWO

W lutym br. średnia temperatura powietrza wynosiła $-1,0^{\circ}\text{C}$ i była zbliżona do średniej wieloletniej (z lat 1977-2004), natomiast w porównaniu do średniej temperatury lutego ub. roku była wyższa o $0,2^{\circ}\text{C}$. Najniższe temperatury (-14°C , -15°C) zanotowano w dniach 5-7 lutego. Temperatura gleby mierzona na głębokości 5 cm i 10 cm wynosiła odpowiednio -1°C i 0°C . Suma opadów, wynosząca $28,3 \text{ mm/m}^2$, była niższa niż przed rokiem o 14,8 mm, a w porównaniu do średniej wieloletniej opadów było mniej o 2,8 mm.

W lutym br., w porównaniu do poprzedniego miesiąca, wzrosły ceny skupu pszenicy i żyta, oraz żywca wołowego i drobiowego, natomiast zmniejszyły się ceny skupu żywca wieprzowego i mleka. Na targowiskach więcej płacono za pszenicę i żyto, natomiast obniżyły się ceny prosiąt na chów.

Cena skupu pszenicy wynosiła 37,73 zł za dt i w porównaniu do poprzedniego miesiąca zwiększyła się o 1,4%, natomiast w skali roku obniżyła się o 5,4%. Cena skupu żyta wynosząca 31,96 zł za dt, była wyższa niż przed miesiącem i rokiem odpowiednio o 5,9% i 11,0%.

Na wytypowanych do badania targowiskach płacono średnio 51,50 zł za dt pszenicy i 50,67 zł za dt żyta. W porównaniu do poprzedniego miesiąca ceny pszenicy i żyta wzrosły odpowiednio o 2,0% i 4,1%, natomiast w skali roku obniżyły się odpowiednio o 16,4% i 1,9%.

W obrocie giełdowym, w porównaniu do przedniego miesiąca, zanotowano wzrost cen większości rodzajów zbóż, w tym pszenicy paszowej o 11,8%, żyta konsumpcyjnego o 0,9% i paszowego o 3,4%, jęczmienia o 9,4%, owsa o 6,0% oraz pszenżyta o 2,1%. Obniżyła się tylko cena pszenicy konsumpcyjnej o 1,3%. Szczegółowe informacje na temat wysokości cen zbóż w poszczególnych dekadach lutego br. przedstawiono w tabeli:

Rodzaje zbóż	I	II	III
	w złotych za tonę		
Pszenica konsumpcyjna	390	390	390
Pszenica paszowa	350	350	350
Żyto konsumpcyjne	340	340	340
Żyto paszowe	300	300	300
Jęczmień paszowy	350	350	350
Owies	300	300	300
Pszenżyto paszowe	330	340	340

Źródło: Zielonogórska Giełda Rolno – Towarowa S.A.

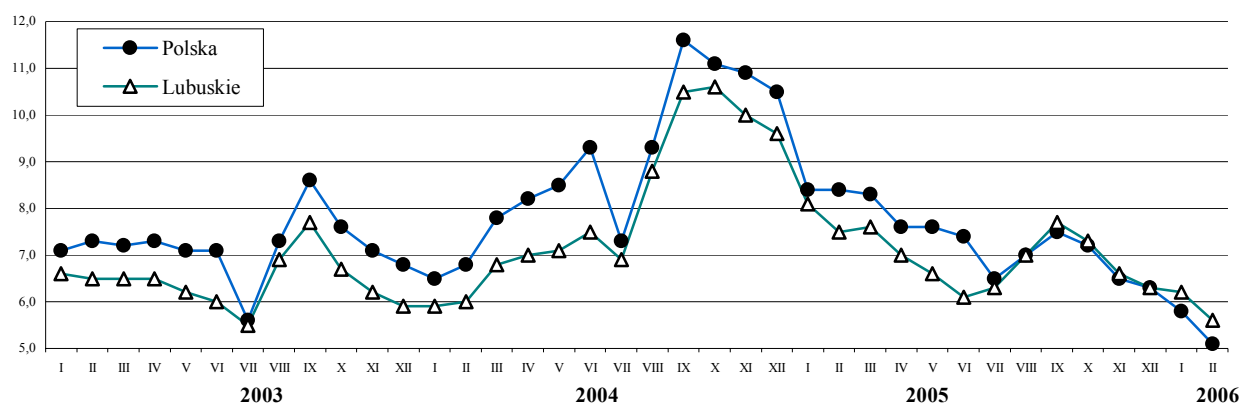
Cena skupu żywca wołowego, wynosząca 3,73 zł za kg, zwiększyła się w ciągu miesiąca i roku odpowiednio o 9,1% i 5,1%. Żywiec wieprzowy skupowano w cenie 3,30 zł za kg, tj. niższej niż przed miesiącem i rokiem odpowiednio o 4,6% i 12,7%. Cena skupu żywca drobiowego wynosiła 3,20 zł za kg i w porównaniu do poprzedniego miesiąca wzrosła o 3,6%, natomiast w skali roku obniżyła się o 8,3%.

Na targowiskach oferowano prosię na chów w cenie 128,75 zł za sztukę, tj. o 8,0% niższej niż przed miesiącem.

Cena skupu mleka krowiego wynosiła 94,32 zł za 1 hl i obniżyła się w ciągu miesiąca i roku odpowiednio o 1,2% i 3,6%.

W lutym br. cena skupu 1 kg żywca wieprzowego równoważyła wartościowo 5,6 kg zestawu pasz i w porównaniu do poprzedniego miesiąca wskaźnik opłacalności tuczu trzody chlewnej był niższy o 9,7%.

RELACJA CEN SKUPU^a ŻYWCA WIEPRZOWEGO DO CEN ZESTAWU PASZ^b



^a Ceny bieżące bez VAT. ^b Zestaw pasz obejmuje: 0,58 kg ziemniaków i 0,35 kg zbóż (wg cen targowiskowych) oraz 0,07 kg mieszanki "PT-2" (wg cen detalicznych).

PRZEMYSŁ

W lutym br. wartość przychodów ze sprzedaży wyrobów i usług uzyskanych przez podmioty gospodarcze sektora przedsiębiorstw wyniosła 1111,6 mln zł (w cenach bieżących). W cenach stałych jest to o 1,1% mniej niż w poprzednim miesiącu i o 1,7% więcej niż w lutym ub. roku. *W kraju w skali miesiąca pozostała na niezmiennym poziomie, natomiast w skali roku zanotowano wzrost o 10,1% (w cenach stałych).*

W przetwórstwie przemysłowym, stanowiącym 93,6% ogółu przychodów w przemyśle, wartość produkcji sprzedanej ukształtowała się na poziomie niższym w stosunku do stycznia br. o 0,5% (*w kraju wzrosła o 0,8%*). Spadek przychodów odnotowano m.in. w produkcji: masy włóknistej oraz papieru o 13,0%, odzieży i wyrobów futrzarskich o 7,5%, wyrobów z metali o 3,8% oraz wyrobów z pozostałych surowców niemetalicznych o 1,0%. Przychody wyższe niż przed miesiącem odnotowano w produkcji: skór wyprawionych i wyrobów z nich o 28,1%, wyrobów gumowych i z tworzyw sztucznych o 11,1%, maszyn i urządzeń o 10,0%, drewna i wyrobów z drewna oraz ze słomy i wikliny o 2,3% oraz wyrobów chemicznych o 1,3%.

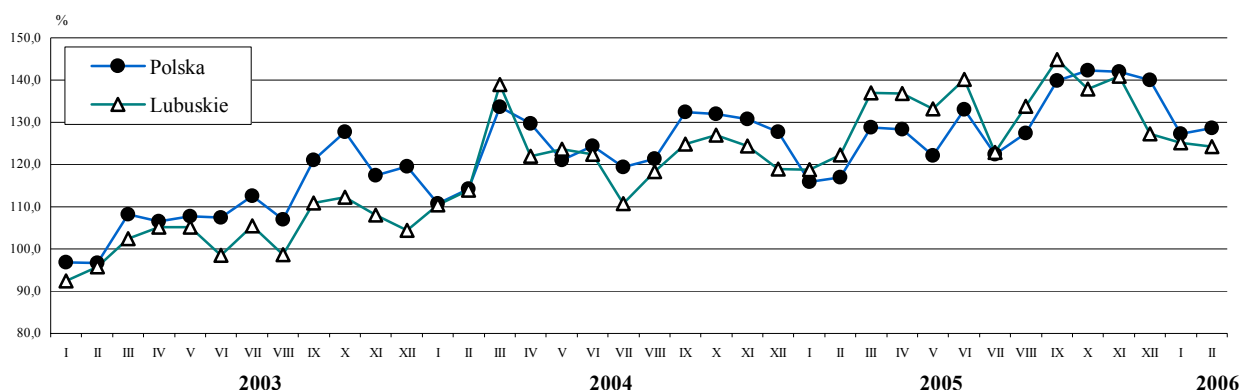
W porównaniu do lutego ub. roku łączna sprzedaż przetwórstwa przemysłowego wzrosła o 2,8% (*w kraju zanotowano wzrost o 11,7%*), a wyższe niż przed rokiem przychody odnotowano w 9 działach (spośród 20), w tym m.in. w produkcji: maszyn i urządzeń o 48,2%, mebli; pozostałej działalności produkcyjnej o 20,2%, wyrobów gumowych i z tworzyw sztucznych o 12,7%, wyrobów z metali o 12,5%, masy włóknistej oraz papieru o 10,4%. Niższe niż przed rokiem przychody wykazano we włókiennictwie o 26,1%, w produkcji odzieży i wyrobów futrzarskich o 9,1% oraz w produkcji drewna i wyrobów z drewna oraz ze słomy i wikliny o 2,6%.

W okresie styczeń-luty br. produkcja sprzedana przemysłu o wartości 2229,3 mln zł była o 3,5% wyższa niż w analogicznym okresie ub. roku (*w kraju zanotowano wzrost sprzedaży o 10,3%*).

W przetwórstwie przemysłowym wzrost wartości przychodów ze sprzedaży wyniósł 4,6% (*w kraju wzrost o 11,1%*), najbardziej był widoczny m.in. w produkcji: maszyn i urządzeń o 27,5%, mebli; pozostałej działalności produkcyjnej o 21,2%, wyrobów z metali o 19,7%, masy włóknistej oraz papieru o 18,7%, wyrobów gumowych i z tworzyw sztucznych o 13,3% oraz pojazdów samochodowych, przyczep i naczep o 12,7%. Przychody niższe niż przed rokiem uzyskano we włókiennictwie o 23,4%, w produkcji odzieży i wyrobów futrzarskich o 10,4% oraz w produkcji wyrobów z pozostałych surowców niemetalicznych o 5,5%.

Wydajność pracy mierzona wartością produkcji sprzedanej na 1 zatrudnionego, wyniosła w przemyśle 18,4 tys. zł, w tym w przetwórstwie przemysłowym 18,0 tys. zł i spadła w skali roku odpowiednio o 2,2% i 1,7% (w cenach stałych).

DYNAMIKA PRODUKCJI SPRZEDANEJ PRZEMYSŁU
(przeciętna miesięczna 2000 = 100; ceny stałe)



W lutym br., w porównaniu do analogicznego miesiąca ub. roku, zwiększyła się produkcja m.in.: tarcicy iglastej o 38,9%, mięsa z indyków, świeżego lub chłodzonego o 30,0%, pieczywa świeżego o 17,4%, obuwia z wierzchami wykonanymi ze skóry o 14,1%, papieru i tektury o 13,9%, mebli o 13,5%, włókien syntetycznych o 12,4%, płyt pilśniowych o 9,3%, płyt wiórowych o 7,7%, wyrobów z tworzyw sztucznych o 5,3%.

Poniżej poziomu ubiegłorocznego kształtowała się produkcja m.in.: energii elektrycznej o 3,4%, ciepła w parze i gorącej wodzie o 8,0%.

BUDOWNICTWO

W lutym br. przychody ze sprzedaży produkcji i usług w przedsiębiorstwach budowlanych wyniosły 49,6 mln zł i były wyższe o 25,5% niż w poprzednim miesiącu oraz o 6,6% od uzyskanych przed rokiem (w cenach bieżących). *W kraju odnotowano wzrost produkcji budowlano-montażowej w skali miesiąca o 13,1%, natomiast w skali roku spadek o 3,5% (w cenach stałych).*

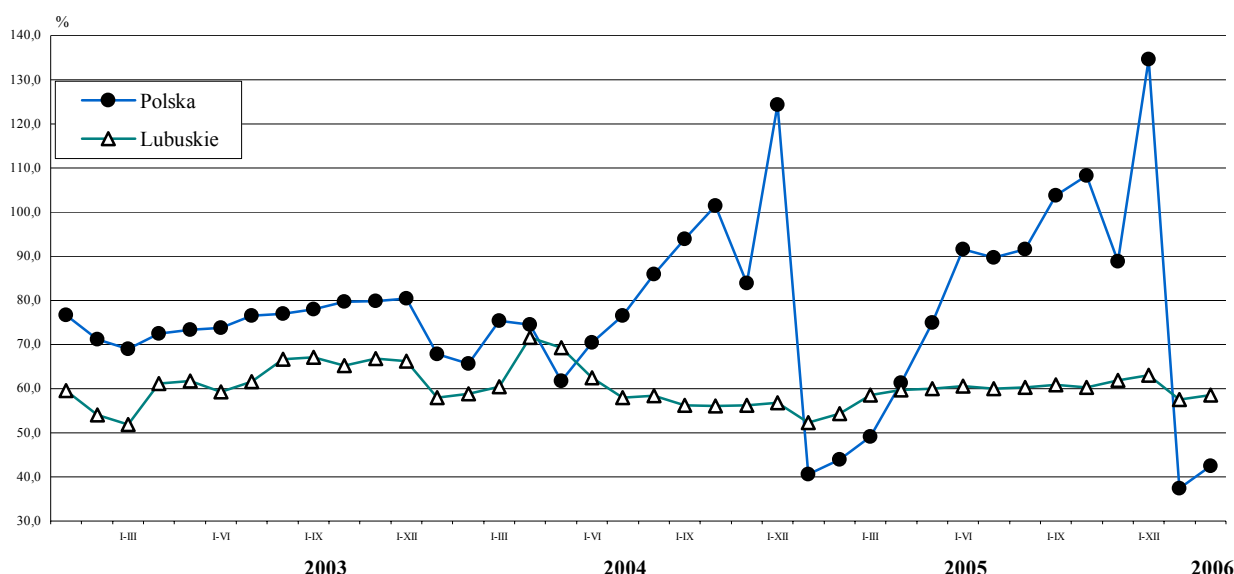
Produkcja budowlano-montażowa o wartości 32,6 mln zł, wzrosła w porównaniu do stycznia br. o 17,7%, a w stosunku do lutego ub. roku o 11,7%.

Od początku roku przychody ze sprzedaży w budownictwie wyniosły 90,6 mln zł, tj. o 8,1% więcej niż w okresie styczeń-luty ub. roku, z tego 95,5% przypadało na jednostki sektora prywatnego.

Produkcja budowlano-montażowa osiągnęła w tym czasie poziom 60,5 mln zł, tj. o 17,8% wyższy niż przed rokiem (w kraju licząc w cenach stałych spadła o 5,5%), przy czym jej udział w ogólnej wartości sprzedaży stanowił 66,7%. W przedsiębiorstwach zajmujących się wznoszeniem budynków i budowli; inżynierią lądową i wodną produkcja budowlano-montażowa wzrosła o 17,6%, a w przedsiębiorstwach wykonujących instalacje budowlane notowano wzrost o 30,9%.

Wydajność pracy w budownictwie, mierzona wartością przychodu ze sprzedaży na 1 zatrudnionego, w okresie styczeń – luty br. wyniosła 16,6 tys. zł i była o 3,1% wyższa niż przed rokiem.

DYNAMIKA PRODUKCJI SPRZEDANEJ BUDOWNICTWA (analogiczny okres 2000 = 100)



HANDEL

W lutym br. wartość sprzedaży detalicznej zrealizowanej przez przedsiębiorstwa handlowe i niehandlowe wyniosła 277,8 mln zł (w cenach bieżących) i była niższa w porównaniu do poprzedniego miesiąca o 6,1%. Najbardziej znaczący spadek obrotów w porównaniu do stycznia br. wykazały jednostki sprzedające pojazdy samochodowe, motocykle, części o 14,3%, meble, RTV, AGD o 10,7%, prasę, książki, prowadzące pozostałą sprzedaż w wyspecjalizowanych sklepach o 8,6%, prowadzące pozostałą sprzedaż detaliczną w niewyspecjalizowanych sklepach o 4,9% oraz sprzedające żywność, napoje alkoholowe i bezalkoholowe oraz wyroby tytoniowe w wyspecjalizowanych punktach sprzedaży o 4,8%. Sprzedaż na poziomie wyższym odnotowano w przedsiębiorstwach zajmujących się dystrybucją farmaceutyków, kosmetyków i sprzętu ortopedycznego o 3,2%.

W porównaniu do lutego ub. roku sprzedaż spadła o 3,5%. Najbardziej dynamiczny spadek obrotów obserwowano w jednostkach prowadzących sprzedaż mebli, RTV, AGD o 58,9%, wyrobów włókienniczych, odzieży i obuwniczo o 24,7%, w jednostkach zajmujących się pozostałą sprzedażą detaliczną w niewyspecjalizowanych sklepach o 17,4% oraz sprzedając żywności, napojów alkoholowych i bezalkoholowych oraz wyrobów tytoniowych w wyspecjalizowanych punktach sprzedaży o 14,0%. Powyżej poziomu sprzed roku ukształtowała się sprzedaż paliw stałych, ciekłych i gazowych o 29,5% oraz farmaceutyków, kosmetyków i sprzętu ortopedycznego o 8,4%.

Wartość sprzedaży hurtowej zrealizowanej przez przedsiębiorstwa handlowe i niehandlowe wyniosła w lutym br. 301,0 mln zł, tj. wzrosła do poprzedniego miesiąca i do lutego ub. roku odpowiednio o 7,1% i 12,4%.

Inne dane charakteryzujące województwo można znaleźć w publikacjach naszego Urzędu oraz w publikacjach ogólnopolskich GUS.

Zapraszamy do Internetu na strony www.stat.gov.pl/urzedzy/zg.

Zielona Góra, marzec 2006 r.

WYBRANE DANE O WOJEWÓDZTWIE LUBUSKIM

WYSZCZEGÓLNIENIE A – 2005 r. B – 2006 r.		I	II	III	IV	V	VI	VII	VIII	IX	X	XI	XII
Ludność ^a (w tys. osób).....	A	.	.	1009,1	.	.	1009,2	.	.	1009,5	.	.	.
	B	.	.										
Bezrobotni zarejestrowani ^a (w tys. osób)	A	103,3	103,0	101,5	97,4	93,6	92,9	93,3	92,6	91,1	88,8	88,0	89,2
	B	93,5	93,4										
Stopa bezrobocia ^{ab} (w %).....	A	26,2	26,1	25,8	25,0	24,2	24,1	24,2	24,0	23,7	23,2	23,0	23,3
	B	24,1	24,0										
Oferty pracy (w ciągu miesiąca).....	A	2564	2487	2605	3748	3288	2804	3502	2807	4211	4277	2944	3047
	B	3432	3192										
Liczba bezrobotnych na 1 ofertę pracy ^a	A	459	452	374	307	246	190	173	104	124	111	125	169
	B	181	99										
Przeciętne zatrudnienie w sektorze przedsiębiorstw ^c (w tys. osób)	A	97,1	98,4	99,1	99,6	99,8	99,7	99,1	98,7	99,1	98,8	99,3	99,1
	B	102,2	102,5										
poprzedni miesiąc = 100	A	103,7	101,4	100,7	100,5	100,3	99,9	99,4	99,6	100,3	99,8	100,4	99,9
	B	103,1	100,3										
analogiczny miesiąc poprzedniego roku = 100.....	A	102,9	103,9	103,8	104,3	104,3	103,8	104,3	104,3	104,7	104,6	105,5	105,8
	B	105,3	104,1										
Przeciętne wynagrodzenia miesięczne brutto w sektorze przedsiębiorstw ^c (w zł)	A	1937,52	1922,30	2021,71	2007,15	1998,23	2082,73	2042,73	2065,65	2091,89	2081,93	2173,13	2303,27
	B	2055,85	2033,46										
poprzedni miesiąc = 100	A	87,4	99,2	105,2	99,3	99,6	104,2	98,1	101,1	101,3	99,5	104,4	106,0
	B	89,3	98,9										
analogiczny miesiąc poprzedniego roku = 100.....	A	102,7	103,3	103,5	98,7	102,9	105,1	103,3	105,2	104,7	105,3	108,6	103,8
	B	106,1	105,8										
Mieszkania oddane do użytku (od początku roku).....	A	427	595	875	1205	1346	1511	1733	1915	2036	2446	2643	3293
	B	262	561										
analogiczny okres poprzedniego roku = 100	A	170,1	126,9	128,7	137,4	127,6	127,9	130,3	133,6	116,4	124,9	121,0	128,1
	B	61,4	94,3										
Nakłady inwestycyjne ^d (w tys. zł; ceny bieżące).....	A	379666	.	.	553476	.	.	799929
	B	.	.										
analogiczny okres poprzedniego roku = 100	A	92,6	.	.	84,5	.	.	93,3
	B	.	.										
Produkcja sprzedana przemysłu ^c (w cenach stałych): poprzedni miesiąc = 100	A	99,7	100,9	112,5	100,2	97,4	105,3	87,3	108,7	108,1	95,1	102,1	90,4
	B	97,6	98,9										
analogiczny miesiąc poprzedniego roku = 100.....	A	107,4	105,3	99,0	112,7	107,8	114,4	111,1	113,1	115,7	108,6	113,3	107,0
	B	105,4	101,7										
Produkcja budowlano – montażowa ^c (w cenach bieżących): poprzedni miesiąc = 100	A	27,9	134,8	115,9	95,7	109,2	140,6	98,1	98,3	128,2	90,1	94,6	157,6
	B	33,5	117,7										
analogiczny miesiąc poprzedniego roku = 100.....	A	107,6	97,3	73,9	61,5	87,9	114,5	144,0	95,7	120,9	92,7	114,2	106,5
	B	127,9	111,7										

^a Stan w końcu okresu. ^b Udział zarejestrowanych bezrobotnych w cywilnej ludności aktywnej zawodowo. ^c W przedsiębiorstwach z większą od 9 liczbą pracujących. ^d W przedsiębiorstwach z większą od 49 liczbą pracujących.

WYBRANE DANE O WOJEWÓDZTWIE LUBUSKIM (dok.)

WYSZCZEGÓLNIENIE A – 2005 r. B – 2006 r.		I	II	III	IV	V	VI	VII	VIII	IX	X	XI	XII
Sprzedaż detaliczna towarów ^a (w cenach bieżących):													
poprzedni miesiąc = 100	A	79,7	102,2	113,6	107,8	96,1	100,4	100,6	104,9	94,9	99,6	96,5	109,7
	B	82,3	93,9										
analogiczny miesiąc poprzedniego roku = 100	A	130,8	125,4	115,2	104,1	118,4	115,8	110,4	115,9	108,2	105,6	107,2	101,6
	B	105,0	96,5										
Wskaźnik cen													
towarów i usług konsumpcyjnych ^b :													
analogiczny okres poprzedniego roku = 100	A	.	.	104,1	.	.	102,5	.	.	101,7	.	.	.
	B	.	.										
skupu ziarna zbóż:													
poprzedni miesiąc = 100	A	98,1	103,0	101,6	90,2	100,8	93,8	100,4	94,0	107,7	97,4	96,5	103,7
	B	107,4	102,4										
analogiczny miesiąc poprzedniego roku = 100	A	57,4	59,2	60,7	61,8	53,8	49,0	83,4	78,9	83,1	82,9	83,6	86,9
	B	95,2	94,7										
skupu żywca rzeźnego wołowego:													
poprzedni miesiąc = 100	A	107,0	101,1	103,9	104,6	107,5	106,7	91,0	101,2	91,4	122,0	82,9	99,5
	B	91,2	109,1										
analogiczny miesiąc poprzedniego roku = 100	A	143,3	150,4	144,7	143,0	144,1	124,8	114,2	120,0	112,0	130,7	111,2	114,3
	B	97,4	105,1										
skupu żywca rzeźnego wieprzowego:													
poprzedni miesiąc = 100	A	85,1	97,2	100,8	93,2	100,6	100,0	107,3	104,4	101,5	94,1	94,0	101,1
	B	95,3	95,4										
analogiczny miesiąc poprzedniego roku = 100	A	125,1	117,0	102,7	91,0	91,1	81,0	86,1	90,5	82,9	79,7	77,9	79,4
	B	88,9	87,3										
Relacje cen skupu ^c żywca wieprzowego do cen 1 kg													
zestawu pasz ^d	A	8,0	7,5	7,6	7,0	6,6	6,1	6,3	7,0	7,7	7,3	6,6	6,3
	B	6,2	5,6										
Wskaźnik rentowności obrotu w przedsiębiorstwach ^e													
brutto ^f (w %)	A	.	.	4,8	.	.	5,2	.	.	5,0	.	.	.
	B	.	.										
netto ^g (w %)	A	.	.	3,8	.	.	4,2	.	.	4,1	.	.	.
	B	.	.										
Podmioty gospodarki narodowej ^h													
	A	98991	99221	99385	99603	99855	100098	100246	100423	100855	101255	101685	102070
	B	102087	102372										
w tym spółki handlowe													
	A	5867	5879	5902	5919	5957	5964	5974	5997	6008	6025	6049	6074
	B	6090	6107										
w tym z udziałem kapitału zagranicznego													
	A	2224	2233	2246	2248	2268	2280	2283	2293	2296	2301	2312	2323
	B	2331	2337										

^a W przedsiębiorstwach z większą od 9 liczbą pracujących. ^b W kwartale. ^c Ceny bieżące bez VAT. ^d Zestaw pasz obejmuje: 0,58 kg ziemniaków i 0,35 kg zbóż (wg cen targowiskowych) oraz 0,07 kg mieszanki "PT-2" (wg cen detalicznych).

^e Z większą od 49 liczbą pracujących; dane są prezentowane narastająco. ^f Relacja wyniku finansowego brutto do przychodów z całokształtu działalności. ^g Relacja wyniku finansowego netto do przychodów z całokształtu działalności. ^h W rejestrze REGON, bez rolników indywidualnych; stan w końcu okresu.

UWAGA:

Znak „*” oznacza, że dane zostały zmienione w stosunku do już opublikowanych.