



URZĄD STATYSTYCZNY W ZIELONEJ GÓRZE

Wyniki wstępne

Data opracowania: 24.IV.2006

Internet: <http://www.stat.gov.pl/urzedu/zg>
Kontakt: Wydział Udostępniania Informacji

e-mail: E.Borzymowska@stat.gov.pl
tel. (068) 3223119, 3223128, 3223147

Marzec 2006

Nr 3

KOMUNIKAT
O SYTUACJI SPOŁECZNO-GOSPODARCZEJ
WOJEWÓDZTWA LUBUSKIEGO

- ✓ W okresie I-III br. przeciętne zatrudnienie w sektorze przedsiębiorstw było wyższe niż przed rokiem. W marcu br. ukształtowało się na poziomie zbliżonym do poprzedniego miesiąca i wyższym niż przed rokiem. Więcej zatrudnionych niż w poprzednim miesiącu i w analogicznym okresie ub. roku odnotowano w przemyśle, w tym w przetwórstwie przemysłowym.
- ✓ W marcu br. zmniejszył się poziom bezrobocia rejestrowanego, które w końcu miesiąca było niższe niż przed miesiącem i rokiem. Mniej osób poszukujących pracy zanotowano zarówno wśród mężczyzn, jak i kobiet. W porównaniu z poprzednim miesiącem i rokiem wzrosła liczba ofert pracy.
- ✓ Przeciętne wynagrodzenia miesięczne we wszystkich sekcjach sektora przedsiębiorstw w okresie I-III br. były wyższe niż w analogicznym okresie ub. roku. Wzrost zanotowano w obu sektorach – prywatnym i publicznym. W marcu br. płace były wyższe niż przed miesiącem i przed rokiem, przy czym szybciej rosły w sektorze publicznym niż w prywatnym.
- ✓ W 2005 r. wzrosła ogólna wartość przychodów przy jednoczesnym wzroście kosztów, wobec czego przedsiębiorstwa uzyskały mniej korzystne niż przed rokiem wyniki finansowe brutto i netto. W związku z tym pogorszeniu uległy podstawowe relacje ekonomiczno-finansowe, m.in. poziom kosztów i rentowność obrotu brutto i netto.
- ✓ W okresie I-III br. liczba mieszkań oddanych do użytku była niższa niż w analogicznym okresie ub. roku. Wśród mieszkań oddanych i realizowanych dominuje budownictwo indywidualne. Więcej niż przed rokiem rozpoczęto mieszkań, natomiast mniej wydano pozwoleń na budowę. W marcu br. efekty budownictwa mieszkaniowego były niższe niż w lutym br. i w marcu ub. roku.
- ✓ Na rynku rolnym w I kwartale br., w porównaniu do analogicznego okresu ub. roku, obniżyły się ceny skupu pszenicy, żywca wieprzowego i drobiowego oraz mleka, natomiast więcej płacono w skupie za żyto i żywca wołowy. Na targowiskach staniała pszenica i prosięta na chów, a podrożały żywca wieprzowy i żyto. W marcu br., w porównaniu do poprzedniego miesiąca, wzrosły ceny skupu pszenicy i żyta, oraz żywca wołowego i wieprzowego, natomiast zmniejszyły się ceny skupu żywca drobiowego i mleka. Na targowiskach więcej płacono za pszenicę, żyto i prosięta na chów.
- ✓ W okresie I-III br. przychody ze sprzedaży wyrobów i usług w przemyśle, w tym w przetwórstwie przemysłowym, były wyższe niż w tym samym okresie ub. roku, przy czym wzrósł udział sektora prywatnego w ogólnej wartości produkcji sprzedanej. W marcu br. sprzedaż wyrobów i usług w przemyśle, w tym w przetwórstwie przemysłowym, była wyższa niż w ub. miesiącu i w analogicznym okresie ub. roku.
- ✓ W okresie I-III br. przychody ze sprzedaży produkcji budownictwa były wyższe niż w analogicznym okresie ub. roku. Wyższa była także produkcja budowlano-montażowa. W marcu br., w porównaniu do ub. miesiąca i marca ub. roku, zanotowano wzrost sprzedaży w przedsiębiorstwach budowlanych, w tym produkcji budowlano-montażowej.
- ✓ Od początku br. sprzedaż detaliczna towarów była niższa, natomiast hurtowa wyższa niż przed rokiem. W marcu br. w sprzedaży detalicznej i w hurcie zanotowano wzrost obrotów w porównaniu z poprzednim miesiącem br.

UWAGI

Prezentowane w Komunikacie:

- dane o pracujących, zatrudnieniu, wynagrodzeniach - w ujęciu miesięcznym - dotyczą podmiotów gospodarczych, w których liczba pracujących przekracza 9 osób,
- dane o przychodach ze sprzedaży produkcji przemysłu i budownictwa, sprzedaży usług transportu, gospodarki magazynowej i łączności, sprzedaży detalicznej i hurtowej towarów - w ujęciu miesięcznym - dotyczą podmiotów gospodarczych, w których liczba pracujących przekracza 9 osób,
- dane o wynikach finansowych przedsiębiorstw - w ujęciu kwartalnym - dotyczą podmiotów gospodarczych prowadzących księgi rachunkowe (z wyjątkiem łowiectwa, leśnictwa, rybołówstwa i rybactwa, pośrednictwa finansowego oraz szkół wyższych), w których liczba pracujących przekracza 49 osób,
- dane o nakładach inwestycyjnych - w ujęciu kwartalnym - dotyczą podmiotów gospodarczych (bez względu na rodzaj działalności) prowadzących księgi rachunkowe, w których liczba pracujących przekracza 49 osób.

Dane w ujęciu wartościowym oraz wskaźniki struktury podano w cenach bieżących. Wskaźniki dynamiki zaprezentowano na podstawie wartości w cenach bieżących, z wyjątkiem przemysłu, dla którego wskaźniki dynamiki podano na podstawie wartości w cenach stałych (średnie ceny bieżące 2000 r.).

Pod pojęciem „Przemysł” ujęto sekcje: „Górnictwo”, „Przetwórstwo przemysłowe” oraz „Wytwarzanie i zaopatrywanie w energię elektryczną, gaz, wodę”.

ZATRUDNIENIE

W marcu br. przeciętne zatrudnienie w sektorze przedsiębiorstw wyniosło 103,0 tys. osób i było o 0,5% wyższe aniżeli w lutym br. (*w kraju zanotowano wzrost o 0,2%*). W sektorze prywatnym zatrudnienie wyniosło 91,8 tys. osób i wzrosło o 0,5%, a w sektorze publicznym 11,2 tys. osób i zwiększyło się w ciągu miesiąca o 0,2%. Sektor prywatny koncentrował 89,2% ogółu zatrudnionych w przedsiębiorstwach.

W przemyśle zatrudnienie w omawianym miesiącu wyniosło 60,9 tys. osób, tj. o 0,8% więcej aniżeli w lutym br., przy czym w przetwórstwie przemysłowym wzrost wyniósł 0,8%, a w wytwarzaniu i zaopatrywaniu w energię elektryczną, gaz, wodę 0,7%. Poziom zatrudnienia zwiększył się ponadto w sekcjach hotele i restauracje o 0,7% oraz handel i naprawy o 0,4%. Spadek zatrudnienia wystąpił w sekcjach: obsługa nieruchomości i firm o 0,3%, transport, gospodarka magazynowa i łączność o 0,6%, budownictwo o 1,6%.

W porównaniu do marca ub. roku przeciętne zatrudnienie w przedsiębiorstwach zwiększyło się o 3,9% (*w kraju wzrosło o 2,7%*), przy czym w sektorze prywatnym wzrost wyniósł 5,1%, natomiast w sektorze publicznym zatrudnienie spadło o 5,1%.

W przemyśle zatrudnienie kształtowało się na poziomie o 4,0% wyższym niż przed rokiem, w tym w przetwórstwie przemysłowym o 4,6%, natomiast w wytwarzaniu i zaopatrywaniu w energię elektryczną, gaz, wodę obniżyło się o 10,3%. W przetwórstwie przemysłowym zatrudnienie w ciągu roku zwiększyło się w 12 działach (spośród 20), przy czym tendencje wzrostowe utrzymywały się m.in. w: produkcji maszyn i aparatury elektrycznej o 27,0%, produkcji metalowych wyrobów gotowych o 15,7%, produkcji mebli; pozostałej działalności produkcyjnej o 10,4%, produkcji drewna i wyrobów z drewna oraz ze słomy i wikliny o 5,3%, produkcji artykułów spożywczych i napojów o 1,9%. Spadek zatrudnienia zanotowały m.in. działy: produkcja skór wyprawionych i wyrobów z nich o 4,0%, produkcja wyrobów gumowych i z tworzyw sztucznych o 5,4%, włókiennictwo o 12,3%.

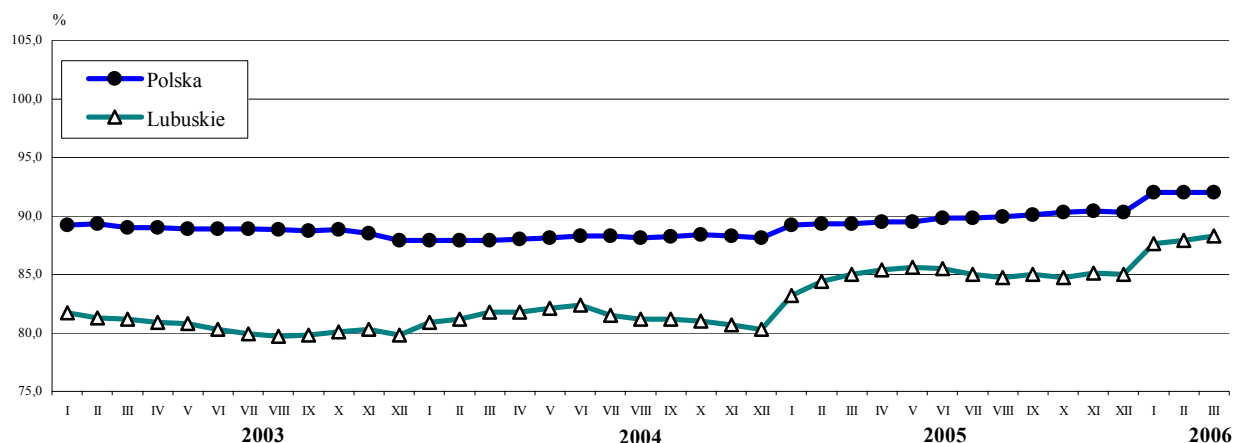
W stosunku do marca ub. roku przeciętna liczba zatrudnionych wzrosła w sekcjach: transport, gospodarka magazynowa i łączność o 13,2%, obsługa nieruchomości i firm o 11,0%, budownictwo o 4,0%. Przeciętne zatrudnienie zmniejszyło się o 1,3% w handlu i naprawach.

W okresie styczeń - marzec br. przeciętne zatrudnienie wyniosło 102,6 tys. osób tj. o 4,0% więcej niż w tym samym okresie ub. roku. *W kraju zatrudnienie w ciągu roku wzrosło o 2,6%*.

Wzrost zatrudnienia w omawianym okresie obserwowano m.in. w transporcie, gospodarce magazynowej i łączności o 14,7%, obsłudze nieruchomości i firm o 10,7%, przemyśle o 3,9%, budownictwie o 3,6%, natomiast spadek zatrudnienia o 0,6% wystąpił w handlu i naprawach.

Wśród działów przetwórstwa przemysłowego najwyższy wzrost zatrudnienia w porównaniu do pierwszych trzech miesięcy ub. roku nastąpił m.in. w: produkcji metalowych wyrobów gotowych o 16,9%, produkcji mebli; pozostałej działalności produkcyjnej o 9,9%, produkcji drewna i wyrobów z drewna oraz ze słomy i wikliny o 5,7%,

DYNAMIKA PRZECIĘTNEGO ZATRUDNIENIA W SEKTORZE PRZEDSIĘBIORSTW
(przeciętne miesięczne 2000 = 100)



BEZROBOCIE

W końcu marca br. w urzędach pracy województwa zarejestrowanych było 91993 bezrobotnych, tj. o 1425 osób (o 1,5%) mniej aniżeli w lutym br. oraz o 9482 osób (o 9,3%) mniej niż przed rokiem. W porównaniu do stanu w końcu grudnia ub. roku bezrobocie wzrosło o 3,2 %.

Stopa bezrobocia wyniosła 23,8%, wobec 24,0% przed miesiącem i 25,8% w marcu ub. roku. *W kraju stopa bezrobocia w marcu br. wyniosła 17,8%, a przed rokiem 19,2%.*

W omawianym miesiącu pracy poszukiwało 47770 kobiet (51,9% populacji), ich liczba w porównaniu do lutego br. obniżyła się o 1,6%, a na przestrzeni roku o 6,5%. Bezrobocie wśród mężczyzn zmniejszyło się w analogicznych okresach odpowiednio o 1,4% i 12,3%.

Mieszkańcy miast stanowili 58,0% ogółu bezrobotnych. Na terenach wiejskich w końcu marca br. ewidencją objęto 38679 bezrobotnych, tj. o 1,8% mniej niż w ub. miesiącu oraz o 7,6% mniej niż rok temu.

Spośród ogółu bezrobotnych 74240 osób (80,7%) pracowało do momentu zarejestrowania, a jedynie 2,7% ogółu zwolnionych było z przyczyn dotyczących zakładu pracy.

Wśród grup będących w szczególnej sytuacji na rynku pracy zanotowano: 18391 osób do 25 roku życia (o 1,0 % mniej niż w marcu ub. roku), 57860 osób długotrwale bezrobotnych (o 13,2% mniej), 15922 powyżej 50 roku życia (o 6,6% mniej), 24971 osób bez kwalifikacji zawodowych (o 59,2% więcej niż przed rokiem).

W końcu marca 83,8% ogółu bezrobotnych nie posiadało prawa do zasiłku dla bezrobotnych. Na wsi zasiłku nie otrzymywało 84,2% bezrobotnych objętych ewidencją.

W marcu br. w urzędach pracy zarejestrowało się 9199 nowych bezrobotnych, tj. o 10,1% więcej aniżeli poprzednim miesiącu. W tej liczbie osoby pracujące wcześniej zawodowo stanowiły 72,6%, mieszkańcy miast 63,7%, mężczyźni 54,5%, osoby rejestrujące się po raz pierwszy 15,2%. Prawa do zasiłku nie miało 80,7% nowo zarejestrowanych bezrobotnych.

W omawianym miesiącu z rejestru bezrobotnych wyłączono 10624 osoby, tj. o 25,5% więcej aniżeli w lutym br. Pracę w różnych formach w tym czasie podjęły 4934 osoby. Do prac interwencyjnych skierowano 445 osób, do robót publicznych 95 osób. Z powodu rozpoczęcia szkolenia 274 osoby zostały wyłączone z ewidencji, staż rozpoczęło 611 osób, a 876 osób rozpoczęło prace społecznie użyteczne. Wskutek nie potwierdzenia gotowości do pracy 2494 osoby utraciły status bezrobotnego.

W końcu marca br. wśród bezrobotnych najwięcej było osób w wieku 25-34 lata – 25376 (27,6%), a następnie w wieku 45-54 lata - 24641 osób (26,8%), 35-44 lata – 18866 osób (20,5%) oraz 18-24 lata – 18391 osób (20,0%).

Największy odsetek bezrobotnych pod względem stażu pracy, stanowiły osoby wcześniej pracujące od 1 roku do 5 lat – 19,0% oraz od 10 do 20 lat – 18,8%. Udziały osób o stażu 5 - 10 lat i 20-30 lat wynosiły odpowiednio 14,3% i 13,5%. Krócej niż 1 rok pracowało 13,1% ogółu bezrobotnych. Bez stażu był prawie co 5 bezrobotny (19,3%).

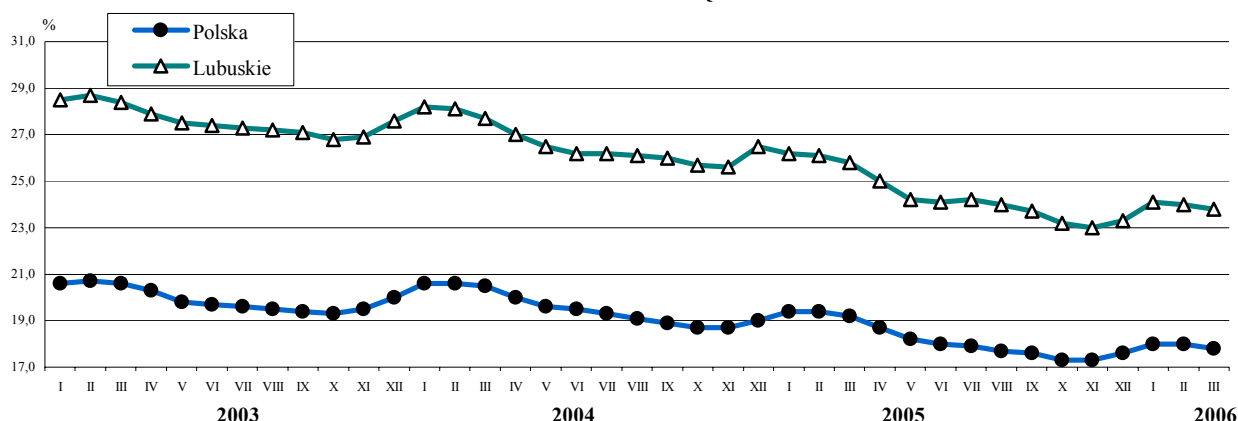
Większość bezrobotnych posiadała wykształcenie zasadnicze zawodowe oraz gimnazjalne i niższe, odpowiednio 34,4% i 35,0%. Szkoły policealne i średnie zawodowe ukończyło 20,3%, licea ogólnokształcące 6,6%, a studia 3,8% osób poszukujących pracy.

W końcu marca br. 43,2% ogółu bezrobotnych pozostawało bez pracy ponad 12 miesięcy. Krócej niż 6 miesięcy w ewidencji urzędów pracy pozostawało 40,1% bezrobotnych. Od 6 do 12 miesięcy poszukiwało pracy 16,7% osób.

W grupach bezrobotnych będących w szczególnej sytuacji na rynku pracy osoby do 25 roku życia stanowiły 20,0% ogółu. Wśród tej grupy 54,2% nigdy nie pracowało, 30,3% posiadało wykształcenie zasadnicze zawodowe, 27,7% policealne i średnie zawodowe, a 25,8% - gimnazjalne i niższe. Osoby długotrwale bezrobotne stanowiły 62,9% ogółu bezrobotnych. W tej grupie 20,8% osób miało staż pracy 10-20 lat, bez stażu było 16,9%. Większość posiadała niski poziom wykształcenia: 35,6% osób posiadało zasadnicze zawodowe, a 38,6% gimnazjalne i niższe. Najwyższy odsetek stanowiły osoby w wieku 45-54 lata (31,4%) i 25-34 lata (25,9%).

STOPA BEZROBOCIA REJESTROWANEGO^a

Stan w końcu miesiąca



^a Dla lat 2001-2003 dane zostały zweryfikowane w stosunku do wcześniej publikowanych po uwzględnieniu zmiany w liczbie pracujących w rolnictwie indywidualnym, dokonanej na podstawie wyników Narodowego Spisu Powszechnego Ludności i Mieszkań 2002 oraz Powszechnego Spisu Rolnego 2002

W I kwartale br. w ewidencji urzędów pracy zarejestrowano łącznie 30395 bezrobotnych, wykreślono natomiast 27553 osoby. W stosunku do grudnia ub. roku liczba bezrobotnych zwiększyła się prawie we wszystkich powiatach. Wzrost bezrobotnych obserwowano m.in. w powiatach: żagańskim o 484 osoby, krośnieńskim o 326 osób, żarskim o 324 osoby, ślubickim o 229 osób, międzyrzeckim o 227 osób. W miastach Gorzów Wlkp. i Zielona Góra liczba bezrobotnych wzrosła odpowiednio o 262 i 300 osób. Zmniejszenie liczby bezrobotnych wystąpiło w powiatach: świebodzińskim o 32 osoby i sulęcińskim o 88 osób.

W marcu br. do urzędów pracy zgłoszono 4823 oferty zatrudnienia (wobec 3192 ofert w lutym i 2605 przed rokiem). Dla osób odbywających staże było 785 ofert, dla przygotowania zawodowego 462 oferty, dla osób wykonujących prace społecznie użyteczne 932 oferty. W końcu miesiąca przypadało na 1 wolne miejsce pracy 143 bezrobotnych.

Wydatki z Funduszu Pracy w okresie styczeń - marzec wyniosły 41,5 mln zł (w marcu br. 16,1 mln zł), z czego na zasiłki dla bezrobotnych przeznaczono 70,0% ogółu środków, a na programy promocji zatrudnienia wydatkowano 24,4%.

WYNAGRODZENIA

W marcu br. przeciętne miesięczne wynagrodzenie brutto w sektorze przedsiębiorstw ukształtowało się na poziomie 2140,57 zł (*81,9% średniej krajowej*) i było o 5,3% wyższe niż przed miesiącem. Średnia płaca w sektorze publicznym wyniosła 2659,99 zł, a w sektorze prywatnym 2077,36 zł, tj. więcej niż w lutym br. odpowiednio o 9,9% i 4,6%. *Przeciętne miesięczne wynagrodzenie w kraju wyniosło 2613,67zł, tj. o 3,5% więcej niż w poprzednim miesiącu.*

W większości sekcji przeciętne miesięczne wynagrodzenie brutto było wyższe w porównaniu do lutego br. Płace wyższe niż przed miesiącem wypłacano: w wytwarzaniu i zaopatrywaniu w energię elektryczną, gaz, wodę o 22,4%, w hotelach i restauracjach o 16,4%, w obsłudze nieruchomości i firm o 8,4%, w przemyśle o 6,4%, w tym w przetwórstwie przemysłowym o 5,5%.

Wśród działów przetwórstwa przemysłowego o znaczącym udziale w zatrudnieniu wynagrodzenia wyższe niż przed miesiącem wykazano w produkcji: drewna i wyrobów z drewna oraz ze słomy i wikliny o 14,6%, wyrobów z metali o 7,6%, mebli; pozostałej działalności produkcyjnej o 5,9%, skór wyprawionych i wyrobów z nich o 5,1%, maszyn i urządzeń o 3,2%, odzieży i wyrobów futrzarskich o 3,2% oraz artykułów spożywczych i napojów o 2,5%.

W porównaniu do marca ub. roku przeciętne miesięczne wynagrodzenie w sektorze przedsiębiorstw wzrosło o 5,9% (*w kraju wzrosło o 5,4%*), a wzrost płac obserwowano w sektorze publicznym i prywatnym odpowiednio o 5,5% i 6,3%. Największy przyrost wynagrodzeń w skali roku wystąpił w obsłudze nieruchomości i firm o 15,1%, w budownictwie o 11,1%, w hotelach i restauracjach o 10,5% oraz w przemyśle o 5,1%, w tym w przetwórstwie przemysłowym o 6,7%. Spadek płac o 9,6% zanotowano w wytwarzaniu i zaopatrywaniu w energię elektryczną, gaz, wodę.

W przetwórstwie przemysłowym wzrost wynagrodzeń odnotowano m.in. w dominujących w strukturze zatrudnienia działach: produkcja mebli; pozostała działalność produkcyjna o 11,9%, produkcja skór wyprawionych i wyrobów z nich o 8,0%, produkcja drewna i wyrobów z drewna oraz ze słomy i wikliny o 6,7%, produkcja wyrobów z metali o 6,4%, produkcja odzieży i wyrobów futrzarskich o 4,8%. Spadek płac o 0,9% odnotowano we włókiennictwie.

W okresie styczeń-marzec br. przeciętne miesięczne wynagrodzenie brutto w sektorze przedsiębiorstw ukształtowało się na poziomie 2074,66 zł, tj. o 5,9% wyższym niż przed rokiem (*w kraju wzrosło o 4,7%*). Średnia płaca w sektorze publicznym wyniosła 2548,95 zł, a w sektorze prywatnym 2017,06 zł i w porównaniu z analogicznym okresem ub. roku wzrosła odpowiednio o 7,2% i 6,0%.

W porównaniu do analogicznego okresu ub. roku wzrost wynagrodzeń zanotowano we wszystkich sekcjach, największy w budownictwie o 12,3%, w obsłudze nieruchomości i firm o 7,5%, w przemyśle o 5,8%, w hotelach i restauracjach o 5,7% oraz w handlu i naprawach o 3,4%. W przetwórstwie przemysłowym średnia płaca wzrosła o 6,3%. Przyrost wynagrodzeń odnotowano we wszystkich 20 działach, najbardziej dynamiczny w produkcji wyrobów gumowych i z tworzyw sztucznych o 17,0%, w produkcji mebli; pozostałej działalności produkcyjnej o 10,4%, w produkcji maszyn i urządzeń o 10,2% oraz w mniejszym stopniu w produkcji artykułów spożywczych i napojów o 7,9%, w produkcji drewna i wyrobów z drewna oraz ze słomy i wikliny o 6,4% oraz w produkcji wyrobów z metali o 4,4%.

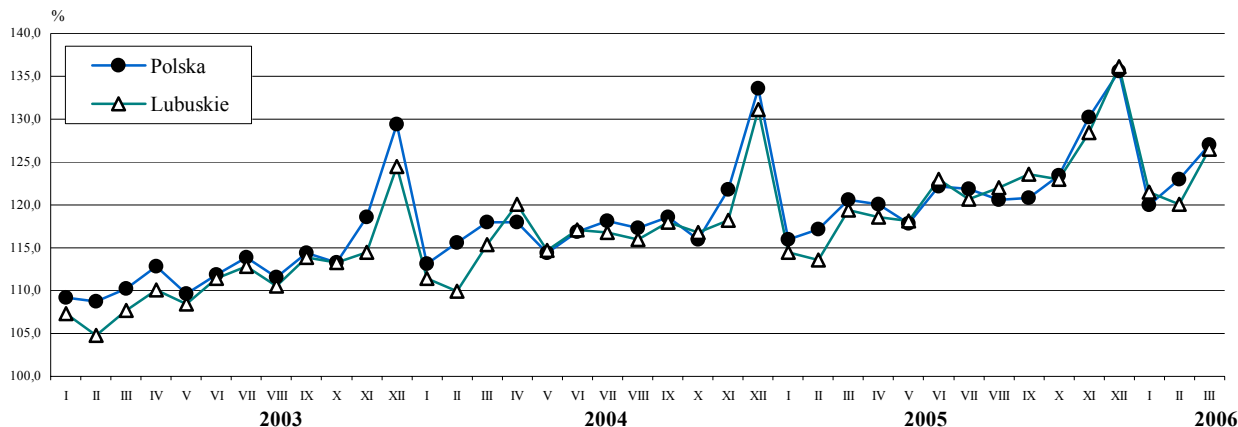
Wynagrodzenie wyższe od przeciętnego w województwie wypłacono w sekcjach: wytwarzanie i zaopatrywanie w energię elektryczną, gaz, wodę o 43,6%, obsługa nieruchomości i firm o 9,5%, przemysł o 2,2%, a niższe w hotelach i restauracjach o 33,1%, w handlu i naprawach o 13,9% oraz w budownictwie o 8,9%.

W przetwórstwie przemysłowym, skupiającym 95,8% zatrudnionych w przemyśle, płace powyżej średniej odnotowano w 10 działach (spośród 20), w tym m. in. w działalności wydawniczej i poligraficznej o 59,8%, w produkcji: masy włóknistej oraz papieru o 52,7%, maszyn i urządzeń o 40,7%, wyrobów chemicznych o 23,2%, wyrobów z pozostałych surowców niemetalicznych o 18,6%. Płace niższe od przeciętnych w województwie odnotowano m.in. w produkcji odzieży i wyrobów futrzarskich o 37,2%, we włókiennictwie o 27,0%, w produkcji mebli; pozostałej działalności produkcyjnej o 18,7%, w produkcji skór wyprawionych i wyrobów z nich o 17,1% oraz w produkcji artykułów spożywczych i napojów o 7,0%.

W I kwartale br. podmioty gospodarcze sektora przedsiębiorstw przepracowały faktycznie (tj. bez urlopów i absencji chorobowych) 47,9 mln godzin, tj. o 7,5% więcej niż przed rokiem.

Przeciętne wynagrodzenie godzinowe w sektorze przedsiębiorstw wyniosło w tym okresie 13,34 zł i w skali roku wzrosło o 2,5%. Stawka godzinowa w sektorze publicznym ukształtowała się na poziomie 16,30 zł, a w prywatnym 12,98 zł, tj. wzrosła w porównaniu do analogicznego okresu ub. roku odpowiednio o 2,7% i 2,7%.

DYNAMIKA PRZECIĘTNEGO MIESIĘCZNEGO WYNAGRODZENIA BRUTTO W SEKTORZE PRZEDSIĘBIORSTW (przeciętne miesięczne 2000 = 100)



FINANSE PRZEDSIĘBIORSTW

W 2005 r. przychody z całokształtu działalności przedsiębiorstw wyniosły 17626,1 mln zł, tj. o 1,7% więcej aniżeli przed rokiem, a koszty ich uzyskania ukształtowały się na poziomie 16749,1 mln zł i były wyższe o 3,5%. Udział przychodów netto ze sprzedaży produktów, towarów i materiałów stanowił 97,2% ogólnej wartości przychodów, wobec 96,9% w 2004 r.

W omawianym roku wynik finansowy na działalności gospodarczej wyniósł 877,1 mln zł i był o 24,0% niższy niż w 2004 r., przy czym na wynik ten złożyły się: zysk na sprzedaży produktów, towarów i materiałów wynoszący 872,0 mln zł, zysk na pozostałej działalności operacyjnej 68,6 mln zł oraz strata na operacjach finansowych 63,4 mln zł.

Wynik finansowy brutto w 2005 r. ukształtował się na poziomie 874,5 mln zł i był o 24,6% niższy niż w 2004 r. Dodatni wynik finansowy brutto w omawianym roku notowały przedsiębiorstwa w przetwórstwie przemysłowym (807,7 mln zł), w wytwarzaniu i zaopatrywaniu w energię elektryczną, gaz, wodę (41,1 mln zł), w obsłudze nieruchomości i firm (23,0 mln zł), w budownictwie (16,1 mln zł), w transporcie, gospodarce magazynowej i łączności (3,0 mln zł) oraz w hotelach i restauracjach (1,1 mln zł). Straty brutto generowały przedsiębiorstwa w handlu i naprawach (20,4 mln zł).

Obowiązkowe obciążenia wyniku finansowego brutto, m.in. z tytułu podatku dochodowego od osób prawnych i fizycznych, wyniosły 186,3 mln zł tj. o 16,3% mniej niż w 2004 r., a ich udział w wyniku finansowym brutto stanowił 21,3%, wobec 19,2% przed rokiem.

Wynik finansowy netto wyniósł 688,2 mln zł, tj. o 26,6% mniej w porównaniu do 2004 r., przy czym zysk netto w przedsiębiorstwach rentownych zamknął się kwotą 847,6 mln zł, a straty jednostek deficytowych sięgały 159,5 mln zł. W sektorze prywatnym i publicznym wynik finansowy netto był dodatni i wyniósł odpowiednio 12,1 mln zł i 676,0 mln zł. Zysk netto w minionym roku osiągnęło 74,8% przedsiębiorstw, a ich udział w ogólnej wartości przychodów z całokształtu działalności stanowił 85,5%.

Podstawowe relacje ekonomiczno-finansowe w 2005 r. kształtowały się mniej korzystniej niż w 2004 r. Wskaźnik poziomu kosztów wyniósł 95,0% (przed rokiem 93,3%), rentowność sprzedaży produktów, towarów i materiałów 5,1% (6,8%), wskaźnik rentowności obrotu brutto 5,0% (6,7%), a wskaźnik rentowności obrotu netto 3,9% (5,4%).

Rentowność obrotu netto w sektorze prywatnym i publicznym osiągnęła odpowiednio 4,1% i 1,0%. Wyższy poziom rentowności obrotu netto w stosunku do poprzedniego roku wykazywały przedsiębiorstwa w sekcjach: wytwarzanie i zaopatrywanie w energię elektryczną, gaz, wodę (4,0%, wobec 0,2%), obsługa nieruchomości i firm (3,8%, wobec 3,1%), budownictwo (2,0%, wobec minus 1,6%). Mniej korzystnie niż w 2004 r. ukształtowała się rentowność obrotu netto w przetwórstwie przemysłowym (5,4% wobec 7,2%), w hotelach i restauracjach (1,1%, wobec 7,4%), w handlu i naprawach (minus 1,0%, wobec 1,6% w 2004 r.).

Aktywa obrotowe omawianych przedsiębiorstw w 2005 r. wyniosły 5314,7 mln zł i były o 1,0% wyższe niż przed rokiem, przy czym zapasy stanowiły 29,6% ich ogólnej wartości, należności krótkoterminowe 51,2%, inwestycje krótkoterminowe 17,9%, a krótkoterminowe rozliczenia międzyokresowe 1,3%.

Zobowiązania krótkoterminowe przedsiębiorstw na koniec 2005 r. ukształtowały się na poziomie 3530,5 mln zł, tj. niższym o 4,4% w porównaniu do 2004 r., w tym na kredyty bankowe i pożyczki przypadało 17,8%, na zobowiązania z tytułu dostaw i usług 55,3%, a na zobowiązania z tytułu podatków, ceł, ubezpieczeń i innych świadczeń 8,9%.

Zasadniczym źródłem finansowania aktywów obrotowych, podobnie jak w 2004 r., były zobowiązania krótkoterminowe (66,4%, wobec 70,2% w 2004 r.), przy czym udział krótkoterminowych kredytów bankowych i pożyczek w finansowym pokryciu aktywów stanowił 11,8%, tj. zmniejszył się o 1,3 pkt %.

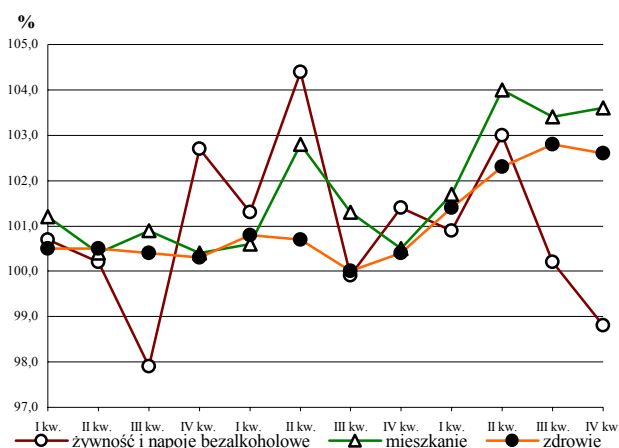
Wskaźniki płynności finansowej, charakteryzujące zdolność przedsiębiorstw do regulowania bieżących zobowiązań, w 2005 r. wyniosły: wskaźnik płynności finansowej I stopnia 27,0%, a wskaźnik II stopnia 104,1%, wobec odpowiednio 27,1% i 97,4% przed rokiem.

Zadłużenie długoterminowe przedsiębiorstw w końcu 2005 r. sięgało 1889,6 mln zł, wykazując spadek w skali roku o 11,0%.

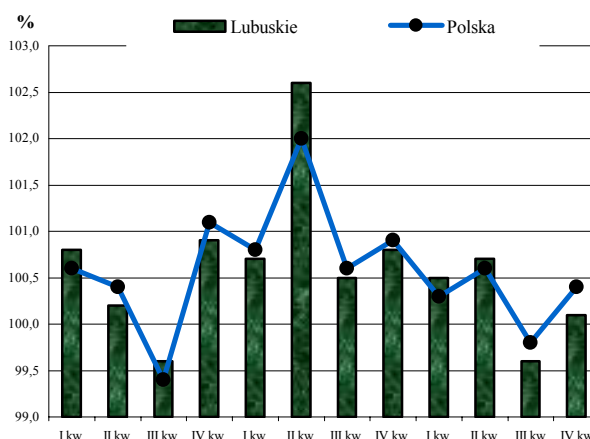
CENY

W IV kwartale 2005 r., w porównaniu do analogicznego okresu 2004 r., wskaźnik cen towarów i usług konsumpcyjnych wyniósł 0,1% (w kraju 0,4%). Potaniała żywność i napoje bezalkoholowe o 0,1%, natomiast o 0,1% podrożały napoje alkoholowe i wyroby tytoniowe. Wzrosły ceny odzieży i obuwia o 1,1% oraz opłaty związane z mieszkaniem o 0,9%, zdrowiem o 0,1%, edukacją o 1,8%. Ceny towarów i usług związanych z transportem były niższe w porównaniu z poprzednim kwartałem o 0,9%, a z rekreacją i kulturą o 0,3%.

**CENY WYBRANYCH TOWARÓW I USŁUG
KONSUMPCYJNYCH W LATACH 2003-2005**
(poprzedni kwartał = 100)



**OGÓLNY WSKAŹNIK CEN TOWARÓW I USŁUG
KONSUMPCYJNYCH W LATACH 2003-2005**
(poprzedni kwartał = 100)



MIESZKANIA

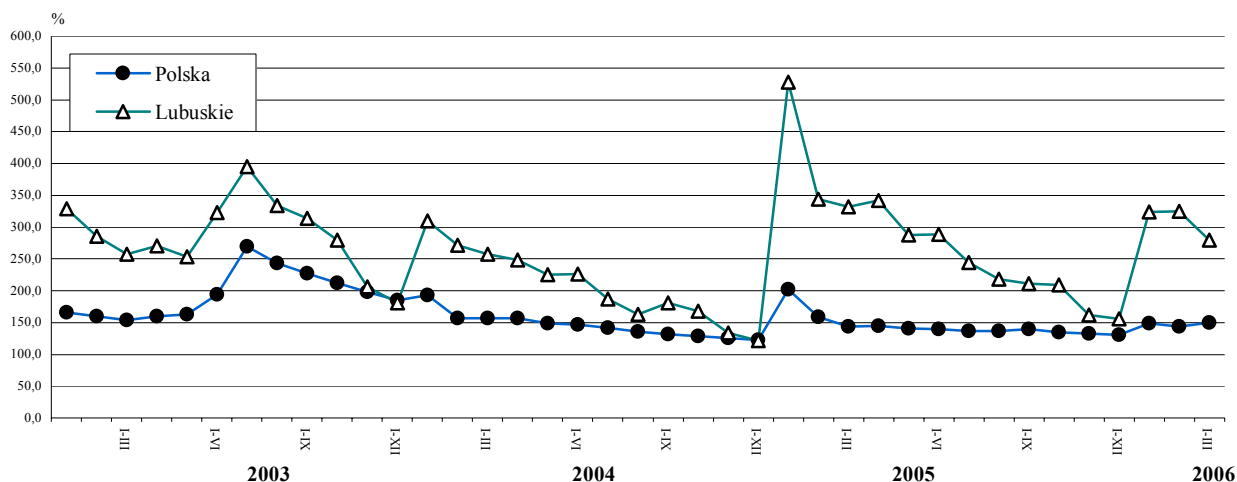
W marcu br. przekazano do użytku 176 mieszkań, z tego 121 w budownictwie indywidualnym i 55 z przeznaczeniem na sprzedaż lub wynajem. Oznacza to spadek efektów w porównaniu do lutego br. i analogicznego okresu ub. roku odpowiednio o 41,1% i 37,1% (w kraju wzrost odpowiednio o 11,2% i 38,0%).

W ciągu I kwartału br. wybudowano łącznie 737 mieszkań, a uzyskane efekty były o 15,8% niższe niż w tym samym okresie ub. roku (w kraju wyższe o 1,4%). Dominowało budownictwo indywidualne, w którym od początku br. powstało 387 mieszkań, w budownictwie przeznaczonym na sprzedaż lub wynajem zrealizowano 258 mieszkań, w budownictwie społecznym czynszowym 52, w spółdzielczości mieszkaniowej 32 i 8 w budownictwie komunalnym.

Powierzchnia użytkowa mieszkań oddanych do użytku w okresie styczeń-marzec br. wyniosła 76,3 tys. m² i w skali roku zmniejszyła się o 17,4%. Przeciętna powierzchnia użytkowa 1 mieszkania wyniosła 103,6 m² i była nieznacznie mniejsza niż przed rokiem (o 1,9%). Największą przeciętną powierzchnię miały mieszkania oddane w budownictwie indywidualnym (152,3 m²). Mieszkania przeznaczone na sprzedaż lub wynajem miały powierzchnię użytkową 50,2 m², a społeczne czynszowe - 51,1 m².

Od początku br. rozpoczęto budowę 350 mieszkań, tj. 15,1% więcej niż przed rokiem, z tego 178 w budownictwie indywidualnym, 110 w społecznym czynszowym, 49 na sprzedaż lub wynajem, 12 w budownictwie komunalnym i 1 w budownictwie zakładowym. W omawianym okresie wydano pozwolenia na budowę 461 mieszkań, tj. o 12,9% mniej niż rok temu, z tego w budownictwie: indywidualnym 277, realizowanym na sprzedaż lub wynajem 165, komunalnym 16, zakładowym 2 i spółdzielczym 1.

DYNAMIKA MIESZKAŃ ODDANYCH DO UŻYTKU (analogiczny okres 2000 = 100)



PODMIOTY GOSPODARKI NARODOWEJ

Na koniec I kwartału br. w Krajowym Rejestrze Urzędowym Podmiotów Gospodarki Narodowej REGON zarejestrowanych było 102681 podmiotów (bez rolników indywidualnych), tj. o 3,3% więcej niż w analogicznym okresie ub. roku.

Jednostki sektora prywatnego stanowiły 94,3% wszystkich podmiotów w rejestrze, przy czym 80,5% sektora prywatnego stanowiły osoby fizyczne prowadzące działalność gospodarczą.

W stosunku do I kwartału ub. roku o 221 zwiększyła się liczba spółek handlowych, których jest obecnie 6123, a liczba spółek handlowych z kapitałem zagranicznym wzrosła z 2246 do 2343, o 7 (do 39) zmniejszyła się liczba przedsiębiorstw państwowych, a o 1 (do 511) wzrosła liczba spółdzielni.

Jako podstawowy rodzaj prowadzonej działalności 33,5% zarejestrowanych podmiotów zadeklarowało działalność handlową, 18,3% – działalność z sekcji obsługa nieruchomości i firm, 8,8% – z sekcji budownictwo, 8,5% – z sekcji przetwórstwo przemysłowe.

Najwięcej podmiotów działa na terenie miast: Gorzów Wielkopolski i Zielona Góra oraz w powiatach: żarskim, zagańskim i zielonogórskim, a najmniej w powiatach: sulcińskim, wschowskim i strzelecko-drezdeneckim. Na terenie miast województwa działalność prowadzi 76,5 % podmiotów.

W I kwartale br. wpis do rejestru REGON uzyskało 1593 nowych podmiotów, a 1254 zrezygnowało z prowadzenia działalności.

ROLNICTWO

W marcu br. średnia temperatura powietrza wynosiła 0,8°C i była niższa w porównaniu do średniej wieloletniej (z lat 1977-2005) i do średniej temperatury marca ub. roku odpowiednio o 3,0°C i 0,9°C. Mróz i śnieg utrzymywały się do połowy trzeciej dekady miesiąca. Temperatura gleby mierzona na głębokości 5 cm wynosiła 0°C. Suma opadów, wynosząca 24,7 mm/m², była wyższa niż przed rokiem o 5,7 mm, a w porównaniu do średniej wieloletniej opadów było mniej o 14,4 mm.

W ostatnich dniach marca ruszyła wegetacja niektórych roślin. Według wstępnej oceny zboża przetrzymały dobrze. W niewielkim stopniu wymarły plantacje rzepaku i zbóż wysianych późną jesienią, np. po zbiorze buraków cukrowych.

W marcu br., w porównaniu do poprzedniego miesiąca, wzrosły ceny skupu pszenicy i żyta, oraz żywca wołowego i wieprzowego, natomiast zmniejszyły się ceny skupu żywca drobiowego i mleka. Na targowiskach więcej płacono za pszenicę, żyto i prosięta na chów.

Cena skupu pszenicy wynosiła 38,54 zł za dt i w porównaniu do poprzedniego miesiąca zwiększyła się o 2,1%, natomiast w skali roku obniżyła się o 2,9%. Cena skupu żyta, wynosząca 33,83 zł za dt, była wyższa niż przed miesiącem i rokiem odpowiednio o 5,9% i 19,2%. W I kwartale br. średnia cena 1 dt pszenicy wynosiła 37,77 zł i w porównaniu do analogicznego kwartału 2005 r. była niższa o 5,2%. Średnia cena żyta, wynosząca 31,71 zł za dt, wzrosła w omawianym okresie o 8,7%.

Na wytypowanych do badania targowiskach płacono średnio 51,83 zł za dt pszenicy i 53,00 zł za dt żyta. W porównaniu do poprzedniego miesiąca ceny pszenicy i żyta były wyższe odpowiednio o 0,6% i 4,6%, natomiast w skali roku cena pszenicy obniżyła się o 10,4% a żyta wzrosła o 9,7%. W I kwartale br. przeciętna cena targowiskowa 1 dt pszenicy

wynosiła 51,28 zł, a żyta 50,78 zł i w porównaniu do analogicznego kwartału 2005 r. za pszenicę płacono mniej o 13,9%, a za żyto więcej o 1,6%.

W obrocie giełdowym, w porównaniu do przedniego miesiąca, zanotowano wzrost cen większości rodzajów zbóż, tylko cena żyta konsumpcyjnego pozostała na niezmiennym poziomie. Pszenicę konsumpcyjną i paszową oferowano w cenie wyższej odpowiednio o 7,7% i 5,7%, a ceny pozostałych zbóż paszowych wzrosły odpowiednio o 6,7% za żyto, 5,7% za jęczmień, 3,3% za owies i 3,0% za pszenżyto. Szczegółowe informacje na temat wysokości cen zbóż w poszczególnych dekadach marca br. przedstawiono w tabeli:

Rodzaje zbóż	I	II	III
	w złotych za tonę		
Pszenica konsumpcyjna	420	420	420
Pszenica paszowa	370	370	370
Żyto konsumpcyjne	340	340	340
Żyto paszowe	350	350	350
Jęczmień paszowy	370	370	370
Owies	330	300	300
Pszenżyto paszowe	330	350	360

Źródło: Zielonogórska Giełda Rolno – Towarowa S.A.

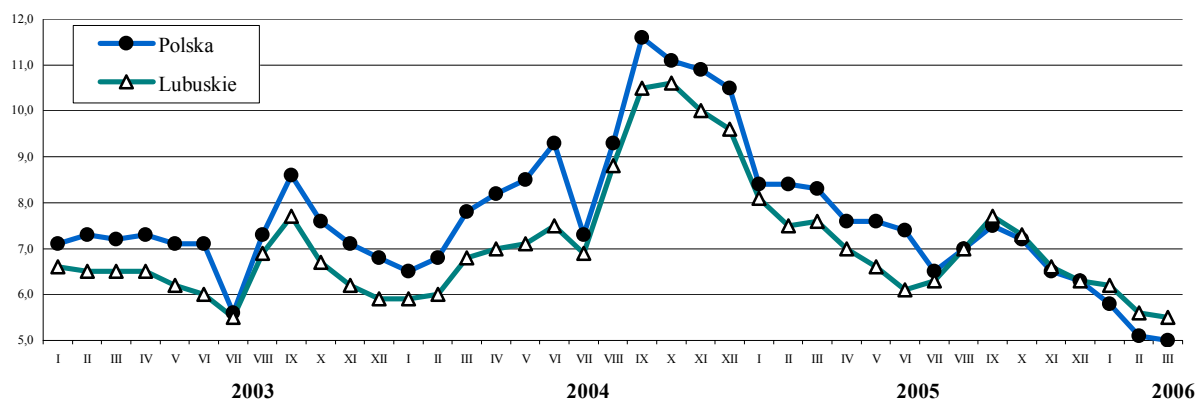
Cena skupu żywca wołowego, wynosząca 3,84 zł za kg, zwiększyła się w ciągu miesiąca i roku odpowiednio o 2,9% i 4,1%. Żywiec wieprzowy skupowano w cenie 3,43 zł za kg, tj. wyższej niż przed miesiącem o 3,9%, natomiast niższej niż przed rokiem o 10,0%. Cena skupu żywca drobiowego wynosiła 2,84 zł za kg i w porównaniu do poprzedniego miesiąca i roku obniżyła się o odpowiednio o 11,3% i 16,5%. W I kwartale br. średnia cena skupu 1 kg żywca wołowego wynosiła 3,68 zł, wieprzowego 3,40 zł i drobiowego 3,03 zł. W porównaniu do analogicznego kwartału poprzedniego roku więcej płacono za żywca wołowy o 2,2%, natomiast ceny żywca wieprzowego i drobiowego były niższe odpowiednio o 11,0% i 13,4%.

Na targowiskach za 1 kg żywca wieprzowego płacono 4,00 zł. Prosię na chów oferowano w cenie 132,00 zł za sztukę, tj. o 2,5% wyższej niż przed miesiącem. W I kwartale br. przeciętna cena targowiskowa żywca wieprzowego wynosiła 4,00 zł za kg i była wyższa od notowanej w analogicznym okresie poprzedniego roku o 3,4%. Przeciętna cena prosięcia na chów wynosiła 133,58 zł i była niższa niż w I kwartale ub. roku o 7,1%.

Cena skupu mleka krowiego wynosiła 93,31 zł za 1 hl i obniżyła się w ciągu miesiąca i roku odpowiednio o 1,1% i 4,0%. W I kwartale br. średnia cena skupu mleka, wynosząca 94,40 zł za hl, była niższa o 3,0% w porównaniu do analogicznego kwartału poprzedniego roku.

W marcu br. cena skupu 1 kg żywca wieprzowego równoważyła wartościowo 5,5 kg zestawu pasz i w porównaniu do poprzedniego miesiąca wskaźnik opłacalności tuczu trzody chlewnej był niższy o 1,8%.

RELACJA CEN SKUPU^a ŻYWCA WIEPRZOWEGO DO CEN ZESTAWU PASZ^b



^a Ceny bieżące bez VAT. ^b Zestaw pasz obejmuje: 0,58 kg ziemniaków i 0,35 kg zbóż (wg cen targowiskowych) oraz 0,07 kg mieszanki "PT-2" (wg cen detalicznych).

PRZEMYSŁ

W marcu br. wartość przychodów ze sprzedaży wyrobów i usług uzyskanych przez podmioty gospodarcze sektora przedsiębiorstw wyniosła 1359,7 mln zł (w cenach bieżących), tj. o 21,6% więcej niż w poprzednim miesiącu (w cenach stałych). *W kraju zanotowano wzrost o 16,4%.*

W przetwórstwie przemysłowym, na które przypada 94,3% ogółu przychodów w przemyśle, wartość produkcji sprzedanej ukształtowała się na poziomie wyższym w stosunku do lutego br. o 22,3% (*w kraju zanotowano wzrost o 18,8%*). Spośród działów o znaczącym udziale w ogólnej sprzedaży przemysłu, przychody wyższe niż przed miesiącem odnotowano m.in. w produkcji: wyrobów z pozostałych surowców niemetalicznych o 41,3%, skór wyprawionych i wyrobów z nich o 35,3%, wyrobów gumowych i z tworzyw sztucznych o 31,6%, artykułów spożywczych i napojów o 26,7%, drewna i wyrobów z drewna oraz ze słomy i wikliny o 26,3%, wyrobów z metali o 21,7%. Spadek przychodów o 7,8% wystąpił jedynie w produkcji maszyn i urządzeń.

W porównaniu do marca ub. roku wartość sprzedaży zrealizowanej w przemyśle wzrosła o 10,9%, a w przetwórstwie przemysłowym o 12,0% (*w kraju wzrosła odpowiednio o 16,4% i 18,7%*). Najbardziej dynamiczny wzrost wystąpił w produkcji wyrobów z pozostałych surowców niemetalicznych o 40,9%, w produkcji wyrobów z metali o 29,3%, w produkcji mebli; pozostałej działalności produkcyjnej o 28,3% oraz w produkcji pojazdów samochodowych, przyczep i naczep o 28,0%. Spadek przychodów zaznaczył się m.in. we włókiennictwie o 24,1% oraz w produkcji artykułów spożywczych i napojów o 2,4%.

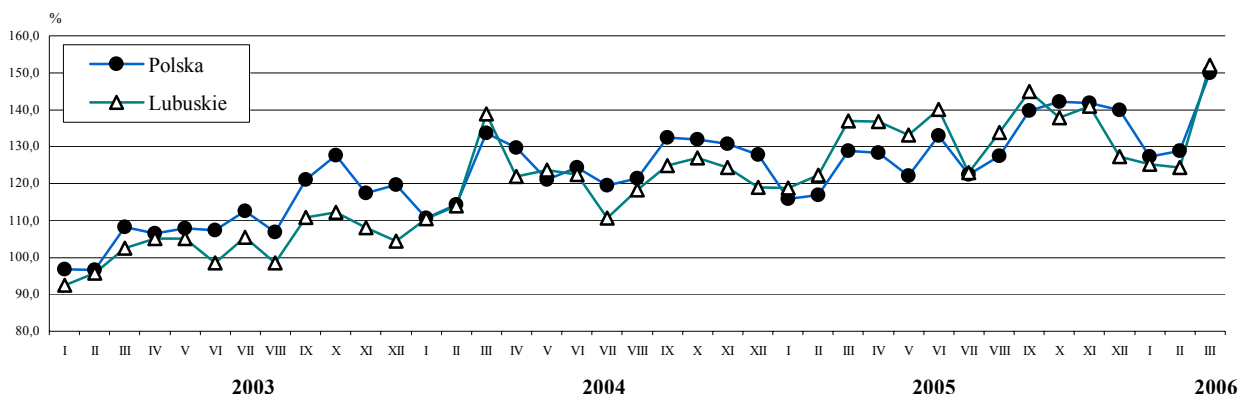
W okresie styczeń – marzec br. przychody ze sprzedaży wyrobów i usług w przemyśle wyniosły 3600,9 mln zł i były o 6,5% wyższe w porównaniu do analogicznego okresu ub. roku *w kraju zanotowano wzrost sprzedaży o 12,4%*). W przetwórstwie przemysłowym wzrost wyniósł 7,6% (*w kraju wzrost wyniósł 13,8%*), przy czym udział tej sekcji w strukturze produkcji sprzedanej w przemyśle zwiększył się w skali roku o 0,9 pkt %, tj. do poziomu 93,6%.

Produkcja sprzedana osiągnęła wartość wyższą od ubiegłorocznej w 14 działach przetwórstwa przemysłowego, m.in. w produkcji: wyrobów z metali o 23,5%, mebli; pozostałej działalności produkcyjnej o 20,4%, pojazdów samochodowych, przyczep i naczep o 18,6%, masy włóknistej oraz papieru o 17,8%, maszyn i urządzeń o 17,2% oraz wyrobów gumowych i z tworzyw sztucznych o 16,7%. Niższą niż przed rokiem sprzedaż wykazano m.in. we włókiennictwie o 25,2%, w produkcji odzieży i wyrobów futrzarskich o 6,1% oraz w produkcji skór wyprawionych i wyrobów z nich o 2,6%.

Udział sektora prywatnego w ogólnej wartości produkcji sprzedanej przemysłu stanowił 95,1% (przed rokiem 94,2%), przy koncentracji w tym sektorze 93,8% przeciętnej liczby zatrudnionych w przemyśle (w ub. roku 92,6%). W przetwórstwie przemysłowym udział przedsiębiorstw prywatnych w sprzedaży wyniósł 98,0% (97,5% przed rokiem), a w przeciętnym zatrudnieniu 96,6% (w ub. roku 95,9%).

Wydajność pracy w przemyśle w I kwartale br. mierzona produkcją sprzedaną na 1 zatrudnionego (w cenach bieżących) wyniosła 59,4 tys. zł, w tym w przetwórstwie przemysłowym 58,1 tys. zł i licząc w cenach stałych była wyższa niż przed rokiem odpowiednio o 2,5% i 2,8%.

DYNAMIKA PRODUKCJI SPRZEDANEJ PRZEMYSŁU
(przeciętna miesięczna 2000 = 100; ceny stałe)



W marcu br., w porównaniu do analogicznego okresu ub. roku, zwiększyła się produkcja m.in.: pieczywa świeżego o 28,9%, wyrobów z tworzyw sztucznych o 24,7%, mięsa z indyków świeżego lub chłodzonego o 22,3%, tarcicy liściastej o 20,5%, mebli o 19,9%, papieru i tektury o 10,8%, płyt pilśniowych o 9,3%, włókien syntetycznych o 8,4%, energii elektrycznej o 4,2%. Zmniejszyła się produkcja m.in. tarcicy iglastej o 3,1%, ciepła w parze lub gorącej wodzie o 5,2%, mięsa wieprzowego świeżego lub chłodzonego o 44,2%.

BUDOWNICTWO

W marcu br. przedsiębiorstwa budowlane uzyskały przychody ze sprzedaży produkcji i usług o wartości 64,4 mln zł, tj. wyższe o 29,7% aniżeli w lutym br. oraz wyższe od notowanych przed rokiem o 2,2% (w cenach bieżących). Produkcja budowlano-montażowa, wynosząca 40,7 mln zł, wzrosła w stosunku ubiegłego miesiąca o 24,9%, a w porównaniu do marca ub. roku o 20,3%. *W kraju odnotowano wzrost produkcji budowlano-montażowej w skali miesiąca oraz w skali roku odpowiednio o 34,0% i 15,5% (w cenach stałych).*

W okresie styczeń - marzec br. przychody ze sprzedaży w budownictwie wyniosły 153,7 mln zł, tj. o 3,0% więcej niż w analogicznym okresie ub. roku (w cenach bieżących). Większość sprzedaży (94,9%) zrealizowały jednostki sektora prywatnego. Produkcja budowlano-montażowa ukształtowała się w tym czasie na poziomie 101,1 mln zł, tj. o 20,0% (w cenach bieżących) wyższym niż w okresie styczeń - marzec ub. roku *(w kraju licząc w cenach stałych wzrosła o 4,5%)*, a jej udział w ogólnej wartości sprzedaży stanowił 65,8%.

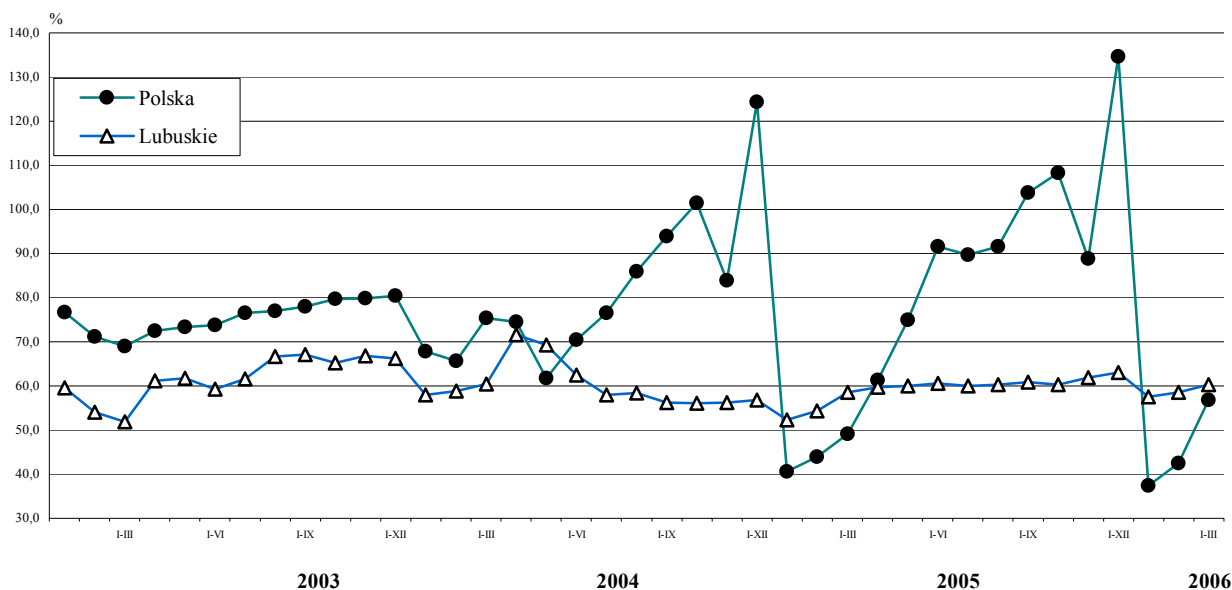
W przedsiębiorstwach zajmujących się wznoszeniem budowli; inżynierią lądową i wodną wartość robót budowlano-montażowych w porównaniu z I kwartałem ub. roku zwiększyła się o 20,3%, natomiast w jednostkach wykonujących instalacje budowlane wzrost wyniósł 26,7%.

Wydajność pracy w budownictwie, mierzona wartością przychodu ze sprzedaży na 1 zatrudnionego, w okresie trzech miesięcy br. wyniosła 28,8 tys. zł, wykazując spadek na tle ub. roku o 0,6% (w cenach bieżących).

W strukturze produkcji budowlano-montażowej według rodzajów obiektów budowlanych, największy udział miały roboty związane z realizacją rurociągów sieci rozdzielczej i linii kablowych rozdzielczych (24,7%), budynków mieszkalnych (21,5%) oraz budynków przemysłowych i magazynowych (10,1%).

W okresie trzech miesięcy br. w ogólnej wartości produkcji budowlano-montażowej dominowały roboty o charakterze inwestycyjnym (79,0%), natomiast pozostałe 21,0% wykonanych prac budowlanych przypadało na remonty i konserwacje istniejących obiektów.

DYNAMIKA PRODUKCJI SPRZEDANEJ BUDOWNICTWA (analogiczny okres 2000 = 100)



HANDEL

Sprzedaż detaliczna zrealizowana w marcu br. przez przedsiębiorstwa handlowe i niehandlowe wyniosła 322,6 mln zł (w cenach bieżących) i była o 16,2% wyższa w porównaniu do poprzedniego miesiąca.

Wzrost sprzedaży zanotowano we wszystkich rodzajach działalności handlowej, najbardziej dynamiczny w jednostkach sprzedających: wyroby włókiennicze, odzież i obuwie o 49,2%, meble, RTV, AGD o 30,5%, żywność, napoje alkoholowe i bezalkoholowe oraz wyroby tytoniowe w wyspecjalizowanych punktach sprzedaży o 28,4%, a także farmaceutyki, kosmetyki i sprzęt ortopedyczny o 18,6%.

W porównaniu do marca ub. roku obroty w handlu detalicznym spadły o 1,3%. Najbardziej znaczący spadek wykazano w przedsiębiorstwach zajmujących się sprzedażą mebli, RTV, AGD o 48,4%, wyrobów włókienniczych, odzieży i obuwia o 42,3%, pozostałą sprzedażą detaliczną w niewyspecjalizowanych sklepach o 19,2%, a także prowadzącą sprzedaż w niewyspecjalizowanych sklepach z przewagą żywności, napojów i wyrobów tytoniowych o

18,6%. Wzrost odnotowano w jednostkach sprzedających paliwa stałe, ciekłe i gazowe o 22,7% oraz prasę, książki, pozostałą sprzedaż w wyspecjalizowanych sklepach o 15,2%.

W okresie styczeń – marzec br. sprzedaż detaliczna ukształtowała się na poziomie 894,2 mln zł, tj. o 1,1% niższym w stosunku do analogicznego okresu ub. roku, przy czym sprzedaż w jednostkach handlowych, stanowiąca 83,1% ogółu sprzedaży detalicznej, spadła o 6,4%, natomiast w jednostkach niehandlowych wzrosła o 38,1%.

Najbardziej dynamiczny spadek obrotów w skali roku odnotowano w jednostkach sprzedających meble, RTV, AGD o 51,5%, wyroby włókiennicze, odzież i obuwie o 32,5%, w jednostkach zajmujących się sprzedażą w niewyspecjalizowanych sklepach z przewagą żywności, napojów i wyrobów tytoniowych o 15,2%, prowadzących pozostałą sprzedaż detaliczną w niewyspecjalizowanych sklepach o 12,7% oraz sprzedających żywność, napoje alkoholowe i bezalkoholowe oraz wyroby tytoniowe w wyspecjalizowanych punktach sprzedaży o 10,4%. Wyższą niż przed rokiem sprzedaż detaliczną wykazały przedsiębiorstwa zajmujące się sprzedażą: paliw stałych, ciekłych i gazowych o 23,9%, pojazdów samochodowych, motocykli, części o 10,3% oraz farmaceutyków, kosmetyków i sprzętu ortopedycznego o 4,8%.

Sprzedaż hurtowa zrealizowana w marcu br. przez przedsiębiorstwa handlowe i niehandlowe wyniosła 385,0 mln zł i była o 27,9% wyższa niż w poprzednim miesiącu i o 13,4% wyższa w stosunku do marca ub. roku.

W okresie styczeń - marzec br. sprzedaż hurtowa osiągnęła wartość 970,6 mln zł, tj. o 9,1% wyższą od ubiegłorocznej.

Inne dane charakteryzujące województwo można znaleźć w publikacjach naszego Urzędu oraz w publikacjach ogólnopolskich GUS.

Zapraszamy do Internetu na strony www.stat.gov.pl/urzedzy/zg.

Zielona Góra, kwiecień 2006 r.

WYBRANE DANE O WOJEWÓDZTWIE LUBUSKIM

WYSZCZEGÓLNIENIE A – 2005 r. B – 2006 r.		I	II	III	IV	V	VI	VII	VIII	IX	X	XI	XII
Ludność ^a (w tys. osób).....	A	.	.	1009,1	.	.	1009,2	.	.	1009,5	.	.	.
	B
Bezrobotni zarejestrowani ^a (w tys. osób)	A	103,3	103,0	101,5	97,4	93,6	92,9	93,3	92,6	91,1	88,8	88,0	89,2
	B	93,5	93,4	92,0
Stopa bezrobocia ^{ab} (w %).....	A	26,2	26,1	25,8	25,0	24,2	24,1	24,2	24,0	23,7	23,2	23,0	23,3
	B	24,1	24,0	23,8
Oferty pracy (w ciągu miesiąca).....	A	2564	2487	2605	3748	3288	2804	3502	2807	4211	4277	2944	3047
	B	3432	3192	4823
Liczba bezrobotnych na 1 ofertę pracy ^a	A	459	452	374	307	246	190	173	104	124	111	125	169
	B	181	99	143
Przeciętne zatrudnienie w sektorze przedsiębiorstw ^c (w tys. osób)	A	97,1	98,4	99,1	99,6	99,8	99,7	99,1	98,7	99,1	98,8	99,3	99,1
	B	102,2	102,5	103,0
poprzedni miesiąc = 100	A	103,7	101,4	100,7	100,5	100,3	99,9	99,4	99,6	100,3	99,8	100,4	99,9
	B	103,1	100,3	100,5
analogiczny miesiąc poprzedniego roku = 100.....	A	102,9	103,9	103,8	104,3	104,3	103,8	104,3	104,3	104,7	104,6	105,5	105,8
	B	105,3	104,1	103,9
Przeciętne wynagrodzenia miesięczne brutto w sektorze przedsiębiorstw ^c (w zł)	A	1937,52	1922,30	2021,71	2007,15	1998,23	2082,73	2042,73	2065,65	2091,89	2081,93	2173,13	2303,27
	B	2055,85	2033,46	2140,57
poprzedni miesiąc = 100	A	87,4	99,2	105,2	99,3	99,6	104,2	98,1	101,1	101,3	99,5	104,4	106,0
	B	89,3	98,9	105,3
analogiczny miesiąc poprzedniego roku = 100.....	A	102,7	103,3	103,5	98,7	102,9	105,1	103,3	105,2	104,7	105,3	108,6	103,8
	B	106,1	105,8	105,9
Mieszkania oddane do użytku (od początku roku).....	A	427	595	875	1205	1346	1511	1733	1915	2036	2446	2643	3293
	B	262	561	737
analogiczny okres poprzedniego roku = 100	A	170,1	126,9	128,7	137,4	127,6	127,9	130,3	133,6	116,4	124,9	121,0	128,1
	B	61,4	94,3	84,2
Nakłady inwestycyjne ^d (w tys. zł; ceny bieżące).....	A	379666	.	.	553476	.	.	799929
	B
analogiczny okres poprzedniego roku = 100	A	92,6	.	.	84,5	.	.	93,3
	B
Produkcja sprzedana przemysłu ^c (w cenach stałych):													
poprzedni miesiąc = 100	A	99,7	100,9	112,5	100,2	97,4	105,3	87,3	108,7	108,1	95,1	102,1	90,4
	B	97,6	98,9	121,6
analogiczny miesiąc poprzedniego roku = 100.....	A	107,4	105,3	99,0	112,7	107,8	114,4	111,1	113,1	115,7	108,6	113,3	107,0
	B	105,4	101,7	110,9
Produkcja budowlano – montażowa ^c (w cenach bieżących):													
poprzedni miesiąc = 100	A	27,9	134,8	115,9	95,7	109,2	140,6	98,1	98,3	128,2	90,1	94,6	157,6
	B	33,5	117,7	124,9
analogiczny miesiąc poprzedniego roku = 100.....	A	107,6	97,3	73,9	61,5	87,9	114,5	144,0	95,7	120,9	92,7	114,2	106,5
	B	127,9	111,7	120,3

^a Stan w końcu okresu. ^b Udział zarejestrowanych bezrobotnych w cywilnej ludności aktywnej zawodowo. ^c W przedsiębiorstwach z większą od 9 liczbą pracujących. ^d W przedsiębiorstwach z większą od 49 liczbą pracujących.

WYBRANE DANE O WOJEWÓDZTWIE LUBUSKIM (dok.)

WYSZCZEGÓLNIENIE A – 2005 r. B – 2006 r.		I	II	III	IV	V	VI	VII	VIII	IX	X	XI	XII
Sprzedaż detaliczna towarów ^a (w cenach bieżących):													
poprzedni miesiąc = 100	A	79,7	102,2	113,6	107,8	96,1	100,4	100,6	104,9	94,9	99,6	96,5	109,7
	B	82,3	93,9	116,2									
analogiczny miesiąc poprzedniego roku = 100	A	130,8	125,4	115,2	104,1	118,4	115,8	110,4	115,9	108,2	105,6	107,2	101,6
	B	105,0	96,5	98,7									
Wskaźnik cen													
towarów i usług konsumpcyjnych ^b :													
analogiczny okres poprzedniego roku = 100	A	.	.	104,1	.	.	102,5	.	.	101,7	.	.	101,0
	B	.	.	.									
skupu ziarna zbóż:													
poprzedni miesiąc = 100	A	98,1	103,0	101,6	90,2	100,8	93,8	100,4	94,0	107,7	97,4	96,5	103,7
	B	107,4	102,4	103,1									
analogiczny miesiąc poprzedniego roku = 100	A	57,4	59,2	60,7	61,8	53,8	49,0	83,4	78,9	83,1	82,9	83,6	86,9
	B	95,2	94,7	96,0									
skupu żywca rzeźnego wołowego:													
poprzedni miesiąc = 100	A	107,0	101,1	103,9	104,6	107,5	106,7	91,0	101,2	91,4	122,0	82,9	99,5
	B	91,2	109,1	102,9									
analogiczny miesiąc poprzedniego roku = 100	A	143,3	150,4	144,7	143,0	144,1	124,8	114,2	120,0	112,0	130,7	111,2	114,3
	B	97,4	105,1	104,1									
skupu żywca rzeźnego wieprzowego:													
poprzedni miesiąc = 100	A	85,1	97,2	100,8	93,2	100,6	100,0	107,3	104,4	101,5	94,1	94,0	101,1
	B	95,3	95,4	103,9									
analogiczny miesiąc poprzedniego roku = 100	A	125,1	117,0	102,7	91,0	91,1	81,0	86,1	90,5	82,9	79,7	77,9	79,4
	B	88,9	87,3	90,0									
Relacje cen skupu ^c żywca wieprzowego do cen 1 kg													
zestawu pasz ^d	A	8,0	7,5	7,6	7,0	6,6	6,1	6,3	7,0	7,7	7,3	6,6	6,3
	B	6,2	5,6	5,5									
Wskaźnik rentowności obrotu w przedsiębiorstwach ^e													
brutto ^f (w %)	A	.	.	4,8	.	.	5,2	.	.	5,0	.	.	5,0
	B	.	.	.									
netto ^g (w %)	A	.	.	3,8	.	.	4,2	.	.	4,1	.	.	3,9
	B	.	.	.									
Podmioty gospodarki narodowej ^h													
	A	98991	99221	99385	99603	99855	100098	100246	100423	100855	101255	101685	102070
	B	102087	102372	102681									
w tym spółki handlowe	A	5867	5879	5902	5919	5957	5964	5974	5997	6008	6025	6049	6074
	B	6090	6107	6123									
w tym z udziałem kapitału zagranicznego	A	2224	2233	2246	2248	2268	2280	2283	2293	2296	2301	2312	2323
	B	2331	2337	2343									

^a W przedsiębiorstwach z większą od 9 liczbą pracujących. ^b W kwartale. ^c Ceny bieżące bez VAT. ^d Zestaw pasz obejmuje: 0,58 kg ziemniaków i 0,35 kg zbóż (wg cen targowiskowych) oraz 0,07 kg mieszanki "PT-2" (wg cen detalicznych).

^e Z większą od 49 liczbą pracujących; dane są prezentowane narastająco. ^f Relacja wyniku finansowego brutto do przychodów z całokształtu działalności. ^g Relacja wyniku finansowego netto do przychodów z całokształtu działalności. ^h W rejestrze REGON, bez rolników indywidualnych; stan w końcu okresu.

UWAGA:

Znak „*” oznacza, że dane zostały zmienione w stosunku do już opublikowanych.