



URZĄD STATYSTYCZNY W ZIELONEJ GÓRZE

Wyniki wstępne

Data opracowania: 22.VIII.2006

Internet: <http://www.stat.gov.pl/urzedy/zg>e-mail: E.Borzymowska@stat.gov.pl

Kontakt: Wydział Udostępniania Informacji

tel. (068) 3223119, 3223128, 3223147

Lipiec 2006

Nr 7

**KOMUNIKAT
O SYTUACJI SPOŁECZNO-GOSPODARCZEJ
WOJEWÓDZTWA LUBUSKIEGO**

- ✓ W lipcu br. przeciętne zatrudnienie w sektorze przedsiębiorstw ukształtowało się na poziomie zbliżonym do poprzedniego miesiąca i wyższym niż przed rokiem. Więcej zatrudnionych niż w poprzednim miesiącu i w analogicznym okresie ub. roku odnotowano w przemyśle, w tym w przetwórstwie przemysłowym oraz w budownictwie.
- ✓ W końcu lipca br. bezrobocie rejestrowane było niższe niż w poprzednim miesiącu i przed rokiem, przy czym szybciej spadało wśród mężczyzn niż kobiet. W porównaniu z poprzednim rokiem wzrosła liczba ofert pracy i na 1 wolne miejsce przypadało mniej bezrobotnych niż przed rokiem.
- ✓ W lipcu br. przeciętne miesięczne wynagrodzenie w sektorze przedsiębiorstw było niższe niż przed miesiącem, natomiast wyższe niż przed rokiem.
- ✓ W lipcu br. efekty budownictwa mieszkaniowego były niższe niż w czerwcu br. i w analogicznym miesiącu ub. roku. Wzrosła natomiast, w porównaniu do ub. roku, liczba nowo rozpoczynanych mieszkań i więcej wydano pozwoleń na budowę. Wśród mieszkań oddanych i realizowanych nadal dominuje budownictwo indywidualne.
- ✓ Na rynku rolnym w lipcu br., w porównaniu do poprzedniego miesiąca, zmniejszyły się ceny skupu pszenicy i żyta oraz żywca wołowego, wzrosły natomiast ceny żywca wieprzowego i drobiowego oraz mleka. Na targowiskach mniej płacono za pszenicę i prosięta na chów, a cena żyta nie uległa zmianie.
- ✓ W lipcu br. sprzedaż wyrobów i usług w przemyśle, w tym w przetwórstwie przemysłowym, była niższa niż w ub. miesiącu, natomiast wyższa niż w analogicznym okresie ub. roku.
- ✓ W lipcu br. sprzedaż produkcji i usług w przedsiębiorstwach budowlanych, w tym produkcji budowlano-montażowej, obniżyła się w porównaniu do czerwca br., natomiast wzrosła w stosunku do analogicznego miesiąca ub. roku.
- ✓ W lipcu br. sprzedaż detaliczna towarów w jednostkach handlowych i niehandlowych wzrosła w porównaniu do ub. miesiąca i w skali roku. Sprzedaż hurtowa była niższa niż w ub. miesiącu, natomiast wyższa niż w analogicznym okresie ub. roku.

UWAGI

Prezentowane w Komunikacie:

- dane o pracujących, zatrudnieniu, wynagrodzeniach - w ujęciu miesięcznym - dotyczą podmiotów gospodarczych, w których liczba pracujących przekracza 9 osób,
- dane o przychodach ze sprzedaży produkcji przemysłu i budownictwa, sprzedaży usług transportu, gospodarki magazynowej i łączności, sprzedaży detalicznej i hurtowej towarów - w ujęciu miesięcznym - dotyczą podmiotów gospodarczych, w których liczba pracujących przekracza 9 osób,
- dane o wynikach finansowych przedsiębiorstw - w ujęciu kwartalnym - dotyczą podmiotów gospodarczych prowadzących księgi rachunkowe (z wyjątkiem łowiectwa, leśnictwa, rybołówstwa i rybactwa, pośrednictwa finansowego oraz szkół wyższych), w których liczba pracujących przekracza 49 osób,
- dane o nakładach inwestycyjnych - w ujęciu kwartalnym - dotyczą podmiotów gospodarczych (bez względu na rodzaj działalności) prowadzących księgi rachunkowe, w których liczba pracujących przekracza 49 osób.

Dane w ujęciu wartościowym oraz wskaźniki struktury podano w cenach bieżących. Wskaźniki dynamiki zaprezentowano na podstawie wartości w cenach bieżących, z wyjątkiem przemysłu, dla którego wskaźniki dynamiki podano na podstawie wartości w cenach stałych (średnie ceny bieżące 2000 r.).

Pod pojęciem „Przemysł” ujęto sekcje: „Górnictwo”, „Przetwórstwo przemysłowe” oraz „Wytwarzanie i zaopatrywanie w energię elektryczną, gaz, wodę”.

ZATRUDNIENIE

W lipcu br. przeciętne zatrudnienie w sektorze przedsiębiorstw wyniosło 105,4 tys. osób i było o 0,3% wyższe aniżeli w poprzednim miesiącu (*w kraju wzrosło o 0,2%*). W sektorze prywatnym, który koncentrował 89,3% ogółu, zatrudnienie zwiększyło się o 0,5%.

W przemyśle zatrudnienie w omawianym miesiącu wyniosło 62,8 tys. osób, tj. o 0,7% więcej niż w czerwcu br., przy czym w przetwórstwie przemysłowym wzrost zatrudnienia wyniósł 0,9%, a w wytwarzaniu i zaopatrywaniu w energię elektryczną, gaz, wodę nastąpił spadek o 3,2%. Liczba zatrudnionych w stosunku do poprzedniego miesiąca zwiększyła się ponadto m.in. w sekcjach: obsługa nieruchomości i firm o 0,3%, budownictwo o 0,1%. Spadek zatrudnienia zanotowano m.in. w sekcjach transport, gospodarka magazynowa i łączność oraz handel i naprawy po 0,3%.

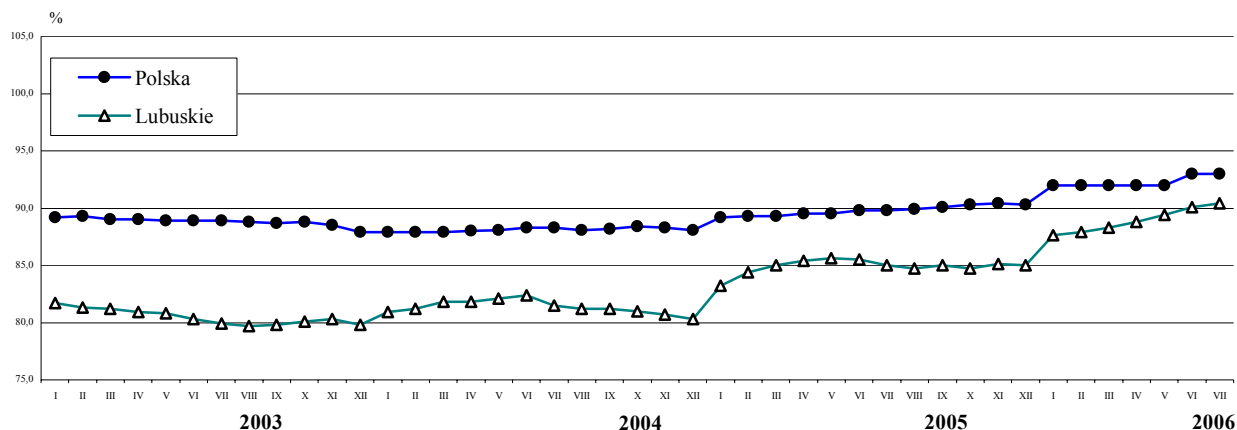
W porównaniu do lipca ub. roku przeciętne zatrudnienie w przedsiębiorstwach zwiększyło się o 6,4% (*w kraju wzrosło o 3,3%*), w tym w sektorze prywatnym o 7,6%, natomiast w sektorze publicznym zmniejszyło się o 3,1%.

W przemyśle zatrudnienie w skali roku zwiększyło się o 7,7%, w tym w przetwórstwie przemysłowym o 8,3% a w wytwarzaniu i zaopatrywaniu w energię elektryczną, gaz, wodę zmniejszyło się o 3,0%. W przetwórstwie przemysłowym wyższe zatrudnienie wystąpiło w 16 działach (spośród 20). Największy wpływ na wielkość zatrudnienia w omawianej sekcji miały m.in. działy: produkcja maszyn i aparatury elektrycznej - wzrost o 34,4%, produkcja wyrobów z metali o 14,5%, produkcja z pozostałych wyrobów niemetalicznych o 11,2%, produkcja maszyn i urządzeń o 9,6%, produkcja mebli; pozostała działalność produkcyjna o 8,9%, produkcja drewna i wyrobów z drewna oraz ze słomy i wikliny o 7,7%. Powyżej poziomu notowanego w lipcu ub. roku kształtowało się również zatrudnienie w obsłudze nieruchomości i firm o 12,8%, w transporcie, gospodarce magazynowej i łączności o 12,1%, budownictwie o 11,1%. Spadek nastąpił w sekcjach: handel i naprawy o 1,2%, hotele i restauracje o 2,7%.

W okresie styczeń – lipiec br. przeciętne zatrudnienie w sektorze przedsiębiorstw wyniosło 103,7 tys. osób i było o 4,4% wyższe niż w tym samym okresie ub. roku. *W kraju w ciągu roku zatrudnienie było wyższe o 2,7%*.

Wzrost zatrudnienia w omawianym okresie obserwowano m.in. w transporcie, gospodarce magazynowej i łączności o 12,9%, w obsłudze nieruchomości i firm o 12,1%, w budownictwie o 6,2%, w przemyśle o 4,9%. Spadek zatrudnienia zanotowano w handlu i naprawach o 1,7%, w hotelach i restauracjach o 4,9%.

DYNAMIKA PRZECIĘTNEGO ZATRUDNIENIA W SEKTORZE PRZEDSIĘBIORSTW
(przeciętne miesięczne 2000 = 100)



BEZROBOCIE

W końcu lipca br. w urzędach pracy województwa zarejestrowanych było 78229 bezrobotnych, tj. o 933 osoby (o 1,2%) mniej w porównaniu do czerwca br. i o 15072 osoby (o 16,2%) mniej niż przed rokiem. Od początku br. rejestrowane bezrobocie zmniejszyło się o 12,3%.

Stopa bezrobocia wyniosła 20,8%, wobec 21,0% w poprzednim miesiącu i 24,2% w lipcu ub. roku. *W kraju wskaźnik bezrobocia w lipcu br. ukształtował się na poziomie 15,7%, a przed rokiem 17,9%.*

Liczba kobiet pozbawionych pracy wyniosła 42925 (54,9% ogółu bezrobotnych) i zwiększyła się w ciągu miesiąca o 0,1%, a w porównaniu do stanu sprzed roku zmniejszyła się o 13,5%. Bezrobocie wśród mężczyzn zmniejszyło się o 2,7% w porównaniu do ubiegłego miesiąca i o 19,1% do analogicznego okresu ub. roku.

Mieszkańcy miast stanowili 57,6% ogółu bezrobotnych (przed rokiem 58,9%). Na terenach wiejskich w końcu lipca br. ewidencją objęto 33177 bezrobotnych, tj. o 0,6% mniej niż w ubiegłym miesiącu i o 13,5% mniej niż rok temu.

Liczba bezrobotnych bez prawa do zasiłku wyniosła 65602 osoby, tj. 83,9% populacji, wielkość ta zmniejszyła się w porównaniu do czerwca br. o 1,2%, a w stosunku do stanu sprzed roku o 16,8%. Na terenach wiejskich zasiłku nie otrzymywało 84,5% zarejestrowanych bezrobotnych i wielkość ta pozostała na poziomie zbliżonym w omawianych okresach.

Wśród bezrobotnych 62070 osób pracowało poprzednio zawodowo (79,3%), w tym zwolnieni z przyczyn dotyczących zakładu pracy stanowili 2,5% populacji bezrobotnych.

W grupie bezrobotnych będących w szczególnej sytuacji na rynku pracy w końcu lipca br. było: 15612 osób do 25 roku życia (o 16,3% mniej niż w lipcu ub. roku), 49042 osoby długotrwale bezrobotne (o 20,2% mniej), 14512 powyżej 50 roku życia (o 6,1% mniej).

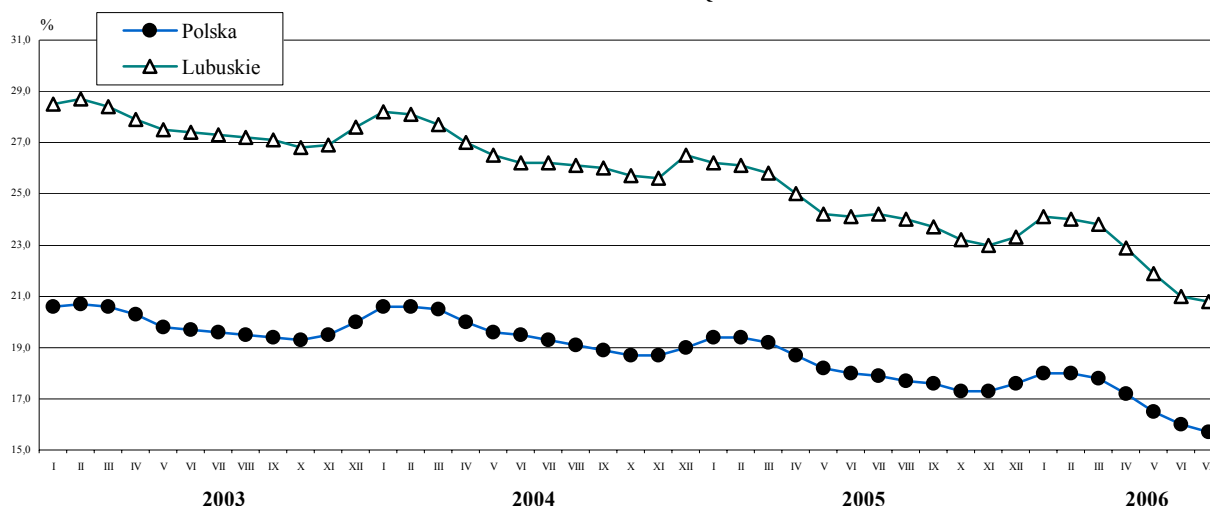
W lipcu br. w ewidencji urzędów pracy zarejestrowano 10005 nowych bezrobotnych, tj. o 12,6% więcej niż w poprzednim miesiącu i o 2,8% więcej niż przed rokiem. Osoby poprzednio pracujące zawodowo stanowiły 72,2% tej grupy, mieszkańcy miast 60,8%, kobiety 52,2%, osoby rejestrujące się po raz pierwszy 17,6%. Prawa do zasiłku nie posiadało 7814 zarejestrowanych bezrobotnych (78,1% tej grupy).

W omawianym miesiącu wyrejestrowano 10938 osób, tj. o 13,7% mniej niż w poprzednim miesiącu, przy czym pracę w różnych formach podjęło 4369 osób, natomiast 3272 osoby nie potwierdziły gotowości do podjęcia pracy.

W lipcu br. 318 bezrobotnych rozpoczęło szkolenia, 408 osób rozpoczęło staż, do prac interwencyjnych i publicznych skierowano łącznie 385 osób, prace społecznie użyteczne rozpoczęły 1202 osoby.

STOPA BEZROBOCIA REJESTROWANEGO^a

Stan w końcu miesiąca



^a Dla 2003 r. dane zostały zweryfikowane w stosunku do wcześniej publikowanych po uwzględnieniu zmiany w liczbie pracujących w rolnictwie indywidualnym, dokonanej na podstawie wyników Narodowego Spisu Powszechnego Ludności i Mieszkań 2002 oraz Powszechnego Spisu Rolnego 2002

W omawianym miesiącu pracodawcy zgłosili do urzędów pracy 4033 oferty zatrudnienia, wobec 4644 w czerwcu br. i 3502 przed rokiem. Dla osób odbywających staże było 416 ofert, 133 dla przygotowania zawodowego, a 1187 ofert dotyczyło wykonywania prac społecznie użytecznych. W końcu miesiąca na 1 wolne miejsce pracy przypadało 92 bezrobotnych, przed miesiącem 84, a przed rokiem 173.

W okresie siedmiu miesięcy br. z Funduszu Pracy wydatkowano 105,4 mln zł (w lipcu 15,8 mln zł). Na zasiłki dla bezrobotnych przeznaczono 63,7% ogółu środków, na programy promocji zatrudnienia wydano 31,5%.

WYNAGRODZENIA

W lipcu br. przeciętne miesięczne wynagrodzenie brutto w sektorze przedsiębiorstw wyniosło 2153,06 zł (81,3% średniej krajowej) i było o 2,0% niższe niż przed miesiącem i o 5,4% wyższe niż w lipcu ub. roku. W sektorze publicznym średnia płaca wyniosła 2598,84 zł, a w prywatnym 2099,82 zł, tj. mniej niż w czerwcu br. odpowiednio o 9,8% i 0,7%. *Przeciętne miesięczne wynagrodzenie w kraju wyniosło 2647,80 zł, tj. o 0,9% więcej niż w czerwcu br. i o 5,6% więcej niż w analogicznym okresie ub. roku.*

W lipcu br. w większości sekcji zanotowano niższe niż przed miesiącem wynagrodzenia m. in. w hotelach i restauracjach o 5,9%, w obsłudze nieruchomości i firm o 2,7%, w transporcie, gospodarce magazynowej i łącznie o 2,3%, w przemyśle o 1,4%, w tym w przetwórstwie przemysłowym o 0,7%. Wynagrodzenia wyższe wypłacano w sekcjach handel i naprawy o 3,3% oraz budownictwo o 0,2%.

W przetwórstwie przemysłowym, skupiającym 96,2% zatrudnionych w przemyśle, wynagrodzenia niższe niż przed miesiącem odnotowano m. in. w produkcji wyrobów z metali o 7,7%, we włókiennictwie o 4,4%, w produkcji

mebli; pozostałej działalności produkcyjnej o 0,8%, w produkcji odzieży i wyrobów futrzarskich o 0,7%, w produkcji wyrobów chemicznych o 0,4%. Wyższe niż przed miesiącem wynagrodzenia wykazano w produkcji: masy włóknistej oraz papieru o 12,2%, maszyn i urządzeń o 9,9%, pojazdów samochodowych, przyczep i naczep o 8,0%, wyrobów gumowych i z tworzyw sztucznych o 4,6%, skór wyprawionych i wyrobów z nich o 3,8%, drewna i wyrobów z drewna oraz ze słomy i wikliny o 3,6%.

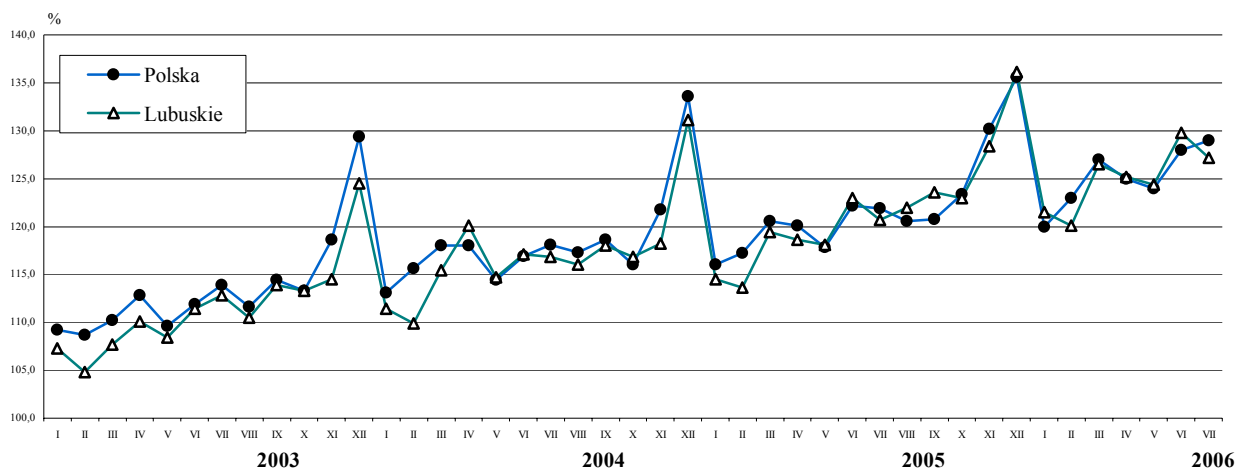
W relacji do lipca ub. roku wzrost przeciętnego miesięcznego wynagrodzenia zanotowano w sekcjach: handel i naprawy o 8,2%, budownictwo o 7,7%, przemysł o 7,4%, transport, gospodarka magazynowa i łączność o 6,1%, hotele i restauracje o 5,0%.

Spośród działów przetwórstwa przemysłowego, najbardziej dynamiczny przyrost wynagrodzenia wystąpił w jednostkach zajmujących się produkcją wyrobów gumowych i z tworzyw sztucznych o 14,9%, produkcją skór wyprawionych i wyrobów z nich 12,0%, produkcją maszyn i urządzeń o 8,7%, produkcją mebli; pozostałą działalnością produkcyjną o 8,4% oraz produkcją artykułów spożywczych i napojów o 7,8%.

W okresie styczeń-lipiec br. przeciętne miesięczne wynagrodzenie w sektorze przedsiębiorstw ukształtowało się na poziomie 2117,69 zł, tj. o 5,7% wyższym niż przed rokiem (*w kraju wzrosło o 4,8%*). Średnie płace w sektorze publicznym wyniosły 2616,64 zł, w prywatnym 2057,41 zł i wzrosły w skali roku odpowiednio o 6,5% i 5,8%.

W przetwórstwie przemysłowym wzrost wynagrodzeń odnotowano w 19 działach (spośród 20), najbardziej znaczący w produkcji wyrobów gumowych i z tworzyw sztucznych o 14,2%, w produkcji maszyn i urządzeń o 9,9% oraz w produkcji mebli; pozostałej działalności produkcyjnej o 9,2%.

DYNAMIKA PRZECIĘTNEGO MIESIĘCZNEGO WYNAGRODZENIA BRUTTO W SEKTORZE PRZEDSIĘBIORSTW (przeciętne miesięczne 2000 = 100)



INWESTYCJE

W okresie styczeń-czerwiec br. nakłady przedsiębiorstw na nowe obiekty majątkowe oraz ulepszenie istniejących wyniosły 398,6 mln zł i były o 5,0% wyższe w stosunku do analogicznego okresu ub. roku (w cenach bieżących).

Zakupy maszyn, urządzeń technicznych i narzędzi o wartości 231,6 mln zł wzrosły w tym czasie o 1,5%, a ich udział w ogólnej sumie nakładów zmniejszył się do 58,1%, wobec 60,1% w ub. roku. Na budynki i budowle przeznaczono 129,8 mln zł, tj. 32,6% ogółu nakładów, a na zakupy środków transportowych 36,1 mln zł (9,1%).

Import w omawianym okresie wyniósł 96,1 mln zł, wykazując w ciągu roku spadek o 32,4%, przy czym 95,7% jego wartości stanowiły zakupy maszyn, urządzeń technicznych i narzędzi.

Wyższe niż przed rokiem nakłady poniosły jednostki prowadzące działalność w ramach następujących sekcji: budownictwo o 163,0%, wytwarzanie i zaopatrywanie w energię elektryczną, gaz, wodę o 158,2%, przetwórstwo przemysłowe o 4,8%. Nakłady poniżej poziomu sprzed roku odnotowano w transporcie, gospodarce magazynowej i łączności o 41,8%, w handlu i naprawach o 36,1% oraz w obsłudze nieruchomości i firm o 1,2%.

W ogólnej sumie nakładów dominowało przetwórstwo przemysłowe, w którym zrealizowano 82,2% nakładów (wobec 82,4% przed rokiem), w tym najwięcej nakładów koncentrowało się w działach: produkcja wyrobów z pozostałych surowców niemetalicznych – 25,8% ogółu, produkcja wyrobów z metali – 10,8%, produkcja masy włóknistej oraz papieru – 12,8%, produkcja drewna i wyrobów z drewna oraz ze słomy i wikliny – 8,0%, produkcja artykułów spożywczych i napojów – 5,1% oraz produkcja maszyn i urządzeń – 2,6%.

Udział pozostałych sekcji w nakładach ogółem kształtował się następująco: handel i naprawy 4,1% (wobec 6,7% w ub. roku), transport, gospodarka magazynowa i łączność 2,0% (wobec 3,6%), obsługa nieruchomości i firm 2,5% (wobec 2,6%), wytwarzanie i zaopatrywanie w energię elektryczną, gaz, wodę 5,3% (wobec 2,2%), budownictwo 1,5% (wobec 0,6%).

Nakłady jednostek sektora prywatnego od początku br. wyniosły 365,8 mln zł, tj. 91,8% ogółu, z czego podmioty zagraniczne wydatkowały 204,6 mln zł (51,3% ogółu).

Nakłady na zakup używanych środków trwałych osiągnęły poziom 54,0 mln zł i były o 22,4% wyższe niż przed rokiem, w tym 39,6% środków przeznaczono na zakup budynków i budowli, 37,2% na zakup maszyn, urządzeń technicznych i narzędzi, a 7,3% na zakup środków transportu.

W pierwszym półroczu br. podjęto realizację 394 nowych zadań inwestycyjnych o łącznej wartości kosztorysowej 317,2 mln zł, w tym w sektorze prywatnym 298 zadań o wartości kosztorysowej 301,8 mln zł. W przetwórstwie przemysłowym rozpoczęto realizację 251 zadań, a ich wartość kosztorysowa stanowiła 90,6% wartości kosztorysowej wszystkich nowo rozpoczętych zadań. Zadania mające na celu modernizację istniejących środków trwałych stanowiły 44,2% ogółu zadań nowo rozpoczętych, a ich wartość kosztorysowa wyniosła łącznie 45,3 mln zł.

MIESZKANIA

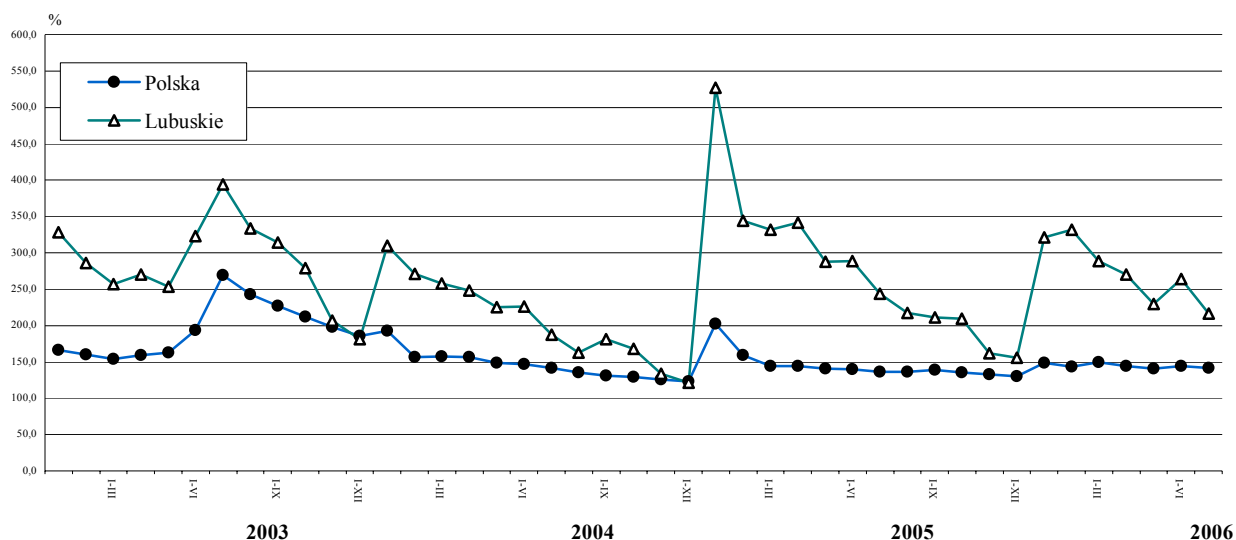
W lipcu br. oddano do użytkowania 156 mieszkań, w tym 131 mieszkań w ramach budownictwa indywidualnego. Uzyskane efekty były o 49,0% niższe aniżeli w czerwcu br. i o 29,7% niższe niż przed rokiem (w kraju niższe odpowiednio o 0,1% i o 5,5%).

W ciągu siedmiu miesięcy br. wybudowano łącznie 1536 mieszkań, tj. mniej w porównaniu z analogicznym okresem ub. roku o 11,4% (w kraju mniej o 0,7%). Dominowało budownictwo indywidualne, w którym od początku br. powstało 875 mieszkań (57,0%), w budownictwie przeznaczonym na sprzedaż lub wynajem zrealizowano 487 mieszkań (31,7%), w spółdzielczości mieszkaniowej 112 (7,3%) oraz 62 (4,0%) w pozostałych formach budownictwa mieszkaniowego.

Łączna powierzchnia użytkowa mieszkań oddanych do użytkowania w okresie styczeń - lipiec br. wyniosła 155,8 tys. m² i w skali roku zmniejszyła się o 14,8%. Przeciętna powierzchnia użytkowa 1 mieszkania wyniosła 101,4m² i była mniejsza niż przed rokiem o 3,8%. W budownictwie indywidualnym 1 mieszkanie miało przeciętnie 135,1m², w mieszkaniach przeznaczonych na sprzedaż lub wynajem powierzchnia użytkowa wyniosła 58,2m², a w spółdzielczych 52,7m².

Od początku br. rozpoczęto budowę 1557 mieszkań, tj. o 21,9% więcej niż przed rokiem, w tym 933 w budownictwie indywidualnym, 285 na sprzedaż lub wynajem, 163 w budownictwie komunalnym, 138 w społecznym czynszowym. W omawianym okresie wydano pozwolenia na budowę 1982 mieszkań, tj. o 17,9% więcej niż rok temu.

DYNAMIKA MIESZKAŃ ODDANYCH DO UŻYTKOWANIA (analogiczny okres 2000 = 100)



ROLNICTWO

Średnia temperatura powietrza w lipcu br. wynosiła 23,8°C i przewyższyła średnią wieloletnią (z lat 1977-2005) oraz średnią ubiegłoroczną odpowiednio o 5,4°C i 3,8°C. Przez 20 dni temperatura maksymalna przekroczyła 30°C. Najwyższą temperaturę zanotowano 20 lipca br. i wyniosła ona 37°C. Temperatura gleby mierzona na głębokości 5 i 10 cm wahała się w granicach 20-24°C. Suma opadów atmosferycznych, wynosząca 15,5 mm/m², była niższa od ubiegłorocznej o 121,6 mm, a w porównaniu do średniej wieloletniej opadów było mniej o 59,4 mm. Opady były

głównie pochodzenia burzowego, krótkotrwale, gwałtowne i nierównomierne. Ziemia jest przesuszona do głębokości ok. 2 m. Poziom wód w jeziorach i stawach hodowlanych obniżył się nawet o 50%.

W lipcu br. rozpoczęto żniwa, zaawansowanie zbioru zbóż wyniosło ponad 70%, rzepaku ozimego 95%, a jarego 20%. Zebrane ziarno jest suche i drobne. W wyniku suszy ucierpiały wszystkie uprawy polowe. Ziemniaki nawet późnych odmian kończą wegetację, a pod krzakami jest niewiele drobnych bulw. Zasycha trawa na łąkach i pastwiskach.

W lipcu br., w porównaniu do poprzedniego miesiąca, zmniejszyły się ceny skupu pszenicy i żyta oraz żywca wołowego, wzrosły natomiast ceny żywca wieprzowego i drobiowego oraz mleka. Na targowiskach mniej płacono za pszenicę i prosięta na chów, a cena żyta nie uległa zmianie.

Cena skupu pszenicy wynosiła 40,50 zł za dt i w porównaniu do poprzedniego miesiąca obniżyła się o 4,9%, natomiast w skali roku zwiększyła się o 8,1%. Cena skupu żyta, wynosząca 31,65 zł za dt, była niższa niż przed miesiącem o 6,4%, natomiast w porównaniu do poprzedniego roku wzrosła o 19,1%.

Na wytypowanych do badania targowiskach płacono średnio 44,83 zł za dt pszenicy i 50,38 zł za dt żyta. W porównaniu do poprzedniego miesiąca i roku cena pszenicy zmniejszyła się odpowiednio o 7,5% i 6,2%. Cena żyta pozostała na poziomie poprzedniego miesiąca, a w porównaniu do poprzedniego roku wzrosła o 14,5%.

W obrocie giełdowym, w porównaniu do przedniego miesiąca, wzrosły ceny pszenicy konsumpcyjnej i paszowej odpowiednio o 3,0% i 1,7%, żyta konsumpcyjnego o 7,2% oraz jęczmienia paszowego o 1,9%. Mniej płacono za żyto paszowe o 8,6% i owies o 5,0%. Cena pszenżyta paszowego pozostała na poziomie poprzedniego miesiąca. Szczegółowe informacje na temat wysokości cen zbóż w poszczególnych dekadach lipca br. przedstawiono w tabeli:

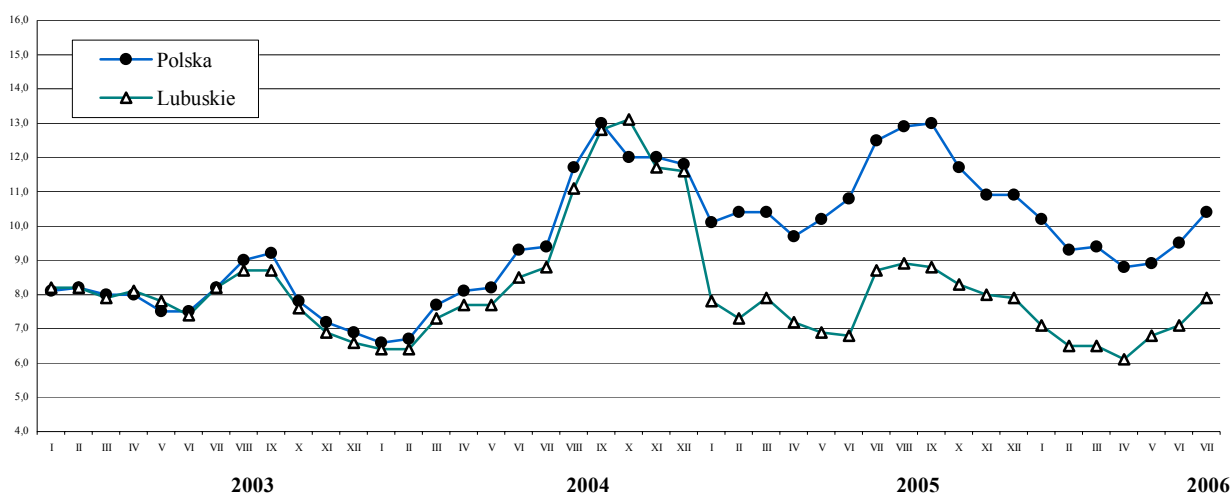
Rodzaje zbóż	I	II	III
	w złotych za tonę		
Pszenica konsumpcyjna	430	450	450
Pszenica paszowa	420	430	430
Żyto konsumpcyjne	330	350	350
Żyto paszowe	320	320	320
Jęczmień paszowy	370	380	380
Owies	380	380	380
Pszenżyto paszowe	390	390	390

Źródło: Zielonogórska Giełda Rolno – Towarowa S.A.

Cena skupu żywca wołowego, wynosząca 3,58 zł za kg, obniżyła się w ciągu miesiąca i roku odpowiednio o 12,0% i 11,2%. Żywiec wieprzowy skupowano w cenie 3,96 zł za kg, tj. wyższej niż przed miesiącem i rokiem odpowiednio o 10,6% i 3,4%. Cena skupu żywca drobiowego wynosiła 3,20 zł za kg i w porównaniu do poprzedniego miesiąca wzrosła o 2,9%, natomiast w skali roku obniżyła się o 17,9%.

Na targowiskach za prosię na chów płacono przeciętnie 122,00 zł za sztukę, tj. mniej niż przed miesiącem i rokiem odpowiednio o 3,0% i 9,8%.

RELACJA CEN SKUPU^a ŻYWCA WIEPRZOWEGO DO CEN 1 kg ŻYTA NA TARGOWISKACH



^a Ceny bieżące bez VAT.

Cena skupu mleka krowiego wzrosła w ciągu miesiąca o 0,5% do poziomu 90,58 zł za 1 hl, a w porównaniu do poprzedniego roku była niższa o 0,9%.

W lipcu br. cena skupu 1 kg żywca wieprzowego równoważyła wartościowo 5,2 kg zestawu pasz i w porównaniu do poprzedniego miesiąca wskaźnik ten był niższy o 3,7%, a w skali roku zmniejszył się o 17,5%. Relacja cen skupu żywca wieprzowego do cen targowiskowych żyta wynosiła 7,9, wobec 7,1 przed miesiącem i 8,7 przed rokiem.

PRZEMYSŁ I BUDOWNICTWO

PRZEMYSŁ

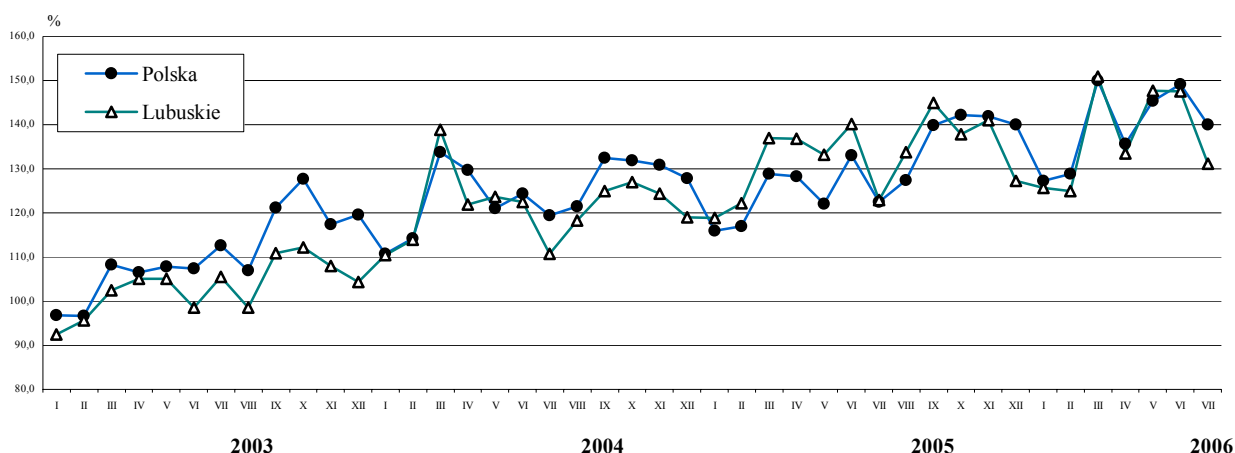
W lipcu br. wartość przychodów ze sprzedaży wyrobów i usług uzyskanych przez podmioty gospodarcze sektora przedsiębiorstw wyniosła 1208,3 mln zł (w cenach bieżących), tj. mniej niż w poprzednim miesiącu o 10,7% i więcej w stosunku do lipca ub. roku o 6,6% (w cenach stałych). W kraju zanotowano odpowiednio spadek o 6,2% i wzrost o 14,3%.

W przetwórstwie przemysłowym, na które przypada 96,9% ogółu przychodów w przemyśle, wartość produkcji sprzedanej ukształtowała się na poziomie o 9,8% niższym w stosunku do czerwca br. (w kraju zanotowano spadek o 8,9%), a spadek wystąpił w 16 działach (spośród 20). Wśród działów o znaczącym udziale w ogólnej sprzedaży przemysłu, przychody niższe niż przed miesiącem odnotowano m.in. w produkcji: mebli; pozostałej działalności produkcyjnej o 22,2%, wyrobów gumowych i z tworzyw sztucznych o 12,1%, wyrobów z pozostałych surowców niemetalicznych o 11,7%, wyrobów z metali o 9,3%, masy włóknistej oraz papieru o 6,5%, artykułów spożywczych i napojów o 6,4%, drewna i wyrobów z drewna oraz ze słomy i wikliny o 6,0%.

W porównaniu do lipca ub. roku łączna sprzedaż przetwórstwa przemysłowego wzrosła o 7,0% (w kraju wzrost o 15,6%). Najbardziej dynamiczny wzrost obserwowano w produkcji pojazdów samochodowych, przyczep i naczep o 67,7%, wyrobów z metali o 25,1%, mebli; pozostałej działalności produkcyjnej o 19,9%, wyrobów gumowych i z tworzyw sztucznych o 17,2%. Mniej dynamiczny wzrost wykazano w produkcji: masy włóknistej oraz papieru o 6,3%, drewna i wyrobów z drewna oraz ze słomy i wikliny o 3,0%, wyrobów z pozostałych surowców niemetalicznych o 2,4% oraz artykułów spożywczych i napojów o 1,6%. Poniżej poziomu sprzed roku ukształtowały się przychody jednostek zajmujących się m.in. produkcją: odzieży i wyrobów futrzarskich o 28,5%, skór wyprawionych i wyrobów z nich o 21,3%, wyrobów chemicznych o 17,6%.

W okresie styczeń-lipiec br. produkcja sprzedana przemysłu o wartości 8734,6 mln zł była o 6,0% wyższa niż w analogicznym okresie ub. roku (w kraju sprzedaż wzrosła o 12,4%). W przetwórstwie przemysłowym wzrost wartości przychodów ze sprzedaży wyniósł 6,7% (w kraju wzrost o 13,8%), a wyższy poziom sprzedaży odnotowano w 13 działach (spośród 20), najbardziej dynamiczny w działach: produkcja pojazdów samochodowych, przyczep i naczep o 33,7%, produkcja wyrobów gumowych i z tworzyw sztucznych o 19,1%, produkcja mebli; pozostała działalność produkcyjna o 17,8%, produkcja wyrobów z metali o 15,4%. Niższe niż przed rokiem przychody uzyskały m.in. podmioty gospodarcze zajmujące się produkcją skór wyprawionych i wyrobów z nich o 16,0% oraz we włókiennictwie o 14,2%.

DYNAMIKA PRODUKCJI SPRZEDANEJ PRZEMYSŁU
(przeciętna miesięczna 2000 = 100; ceny stałe)



Wydajność pracy mierzona wartością produkcji sprzedanej na 1 zatrudnionego, w okresie styczeń-lipiec br., wyniosła w przemyśle 142,4 tys. zł, w tym w przetwórstwie przemysłowym 140,8 tys. zł i wzrosła w skali roku odpowiednio o 1,0% i 0,9% (w cenach stałych).

W okresie siedmiu miesięcy br. w porównaniu do analogicznego okresu ub. roku przedsiębiorstwa zanotowały zwiększenie produkcji m.in.: tarcicy iglastej o 32,4%, wyrobów z tworzyw sztucznych o 27,0%, pieczywa świeżego o 22,1%, tarcicy liściastej o 12,8%, papieru i tektury o 8,5%.
W omawianym okresie zanotowano spadek produkcji m.in.: energii elektrycznej o 2,5%, ciepła w parze lub gorącej wodzie o 7,7%, mięsa wieprzowego świeżego lub chłodzonego o 42,2%.

BUDOWNICTWO

W lipcu br. przychody ze sprzedaży produkcji i usług w przedsiębiorstwach budowlanych wyniosły 98,8 mln zł (w cenach bieżących) i były o 9,8% niższe w porównaniu do czerwca br., natomiast wyższe o 19,9% od uzyskanych przed rokiem. *W kraju odnotowano spadek produkcji budowlano-montażowej w skali miesiąca o 11,2%, a w skali roku wzrost o 4,8% (w cenach stałych).*

W omawianym miesiącu produkcja budowlano-montażowa, o wartości 62,7 mln zł, była niższa o 0,6% aniżeli w czerwcu br., natomiast w stosunku do ubiegłego roku zwiększyła się o 28,4%.

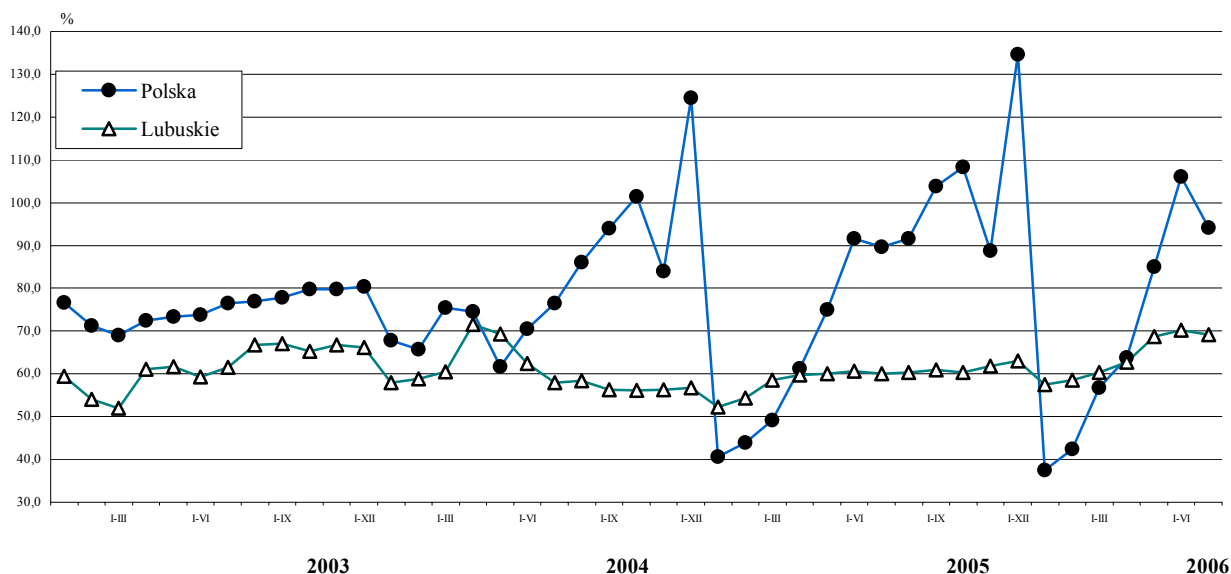
Od początku br. przychody ze sprzedaży w budownictwie wyniosły 532,1 mln zł, tj. o 15,1% więcej niż przed rokiem (w cenach bieżących), w tym 95,8% przypadało na jednostki sektora prywatnego.

Produkcja budowlano-montażowa w okresie I-VII br. osiągnęła 332,8 mln zł i była o 28,7% wyższa aniżeli w analogicznym okresie ub. roku (*w kraju licząc w cenach stałych wzrosła o 9,1%*), a jej udział w sprzedaży ogółem stanowił 62,5%. W sektorze publicznym produkcja obniżyła się o 48,9%, natomiast w sektorze prywatnym notowano wzrost o 35,1%.

Wzrost wartości produkcji budowlano-montażowej na tle ub. roku zanotowano w przedsiębiorstwach budowlanych zajmujących się wznoszeniem budowli; inżynierią lądową i wodną (o 30,1%) i w przedsiębiorstwach zajmujących się wykonywaniem instalacji budowlanych (o 23,3%).

Wydajność pracy w budownictwie, mierzona wartością przychodu ze sprzedaży na 1 zatrudnionego, w okresie styczeń-lipiec br. wyniosła 97,6 tys. zł i była o 8,4% wyższa niż przed rokiem (w cenach bieżących), przy czym w sektorze prywatnym wzrost wyniósł 10,4%, a w sektorze publicznym zanotowano spadek o 25,5%.

DYNAMIKA PRODUKCJI SPRZEDANEJ BUDOWNICTWA (analogiczny okres 2000 = 100)



HANDEL

W lipcu br. wartość sprzedaży detalicznej zrealizowanej przez przedsiębiorstwa handlowe i niehandlowe wyniosła 365,2 mln zł (w cenach bieżących) była wyższa w stosunku do poprzedniego miesiąca i do lipca ub. roku odpowiednio o 4,8% i 6,8%.

Wzrost sprzedaży odnotowano w jednostkach zajmujących się pozostałą sprzedażą detaliczną w niewyspecjalizowanych sklepach o 10,9%, sprzedających żywność, napoje alkoholowe i bezalkoholowe oraz wyroby tytoniowe w wyspecjalizowanych punktach sprzedaży o 6,5%, prowadzących sprzedaż w niewyspecjalizowanych sklepach z przewagą żywności, napojów i wyrobów tytoniowych o 6,2%. Spadek obrotów zaznaczył się w jednostkach

sprzedających: prasę, książki pozostałą sprzedaż w wyspecjalizowanych sklepach o 23,1%, wyroby włókiennicze, odzież i obuwie o 21,3%, pojazdy samochodowe, motocykle, części o 3,4%.

W porównaniu do lipca ub. roku najbardziej dynamiczny wzrost obrotów handlu detalicznego nastąpił w przedsiębiorstwach sprzedających pojazdy samochodowe, motocykle, części o 41,1%, paliwa stałe, ciekłe i gazowe o 20,0%, prasę, książki pozostałą sprzedaż w wyspecjalizowanych sklepach o 15,8%. Obroty niższe niż przed rokiem odnotowano w sprzedaży mebli, RTV, AGD o 38,8%, wyrobów włókienniczych, odzieży i obuwia o 34,6% oraz w sprzedaży w niewyspecjalizowanych sklepach z przewagą żywności, napojów i wyrobów tytoniowych o 15,0%.

Wartość sprzedaży hurtowej zrealizowanej przez przedsiębiorstwa handlowe i niehandlowe wyniosła w lipcu br. 392,0 mln zł i była niższa w stosunku do poprzedniego miesiąca o 4,7% i większa w stosunku do lipca ub. roku o 12,7%.

Inne dane charakteryzujące województwo można znaleźć w publikacjach naszego Urzędu oraz w publikacjach ogólnopolskich GUS.

Zapraszamy do Internetu na strony www.stat.gov.pl/urzedz/zg.
Zielona Góra, sierpień 2006 r.

WYBRANE DANE O WOJEWÓDZTWIE LUBUSKIM

WYSZCZEGÓLNIENIE A – 2005 r. B – 2006 r.		I	II	III	IV	V	VI	VII	VIII	IX	X	XI	XII
Ludność ^a (w tys. osób).....A	.	.	1009,1	.	.	1009,2	.	.	1009,5	.	.	1009,2	.
B	.	.	1009,0
Bezrobotni zarejestrowani ^a (w tys. osób)A	103,3	103,0	101,5	97,4	93,6	92,9	93,3	92,6	91,1	88,8	88,0	89,2	.
B	93,5	93,4	92,0	87,6	83,0	79,2	78,2
Stopa bezrobocia ^{ab} (w %).....A	26,2	26,1	25,8	25,0	24,2	24,1	24,2	24,0	23,7	23,2	23,0	23,3	.
B	24,1	24,0	23,8	22,9	21,9	21,0	20,8
Oferty pracy (w ciągu miesiąca).....A	2564	2487	2605	3748	3288	2804	3502	2807	4211	4277	2944	3047	.
B	3432	3192	4823	4731	4926	4644	4033
Liczba bezrobotnych na 1 ofertę pracy ^aA	459	452	374	307	246	190	173	104	124	111	125	169	.
B	181	99	143	103	91	84	92
Przeciętne zatrudnienie w sektorze przedsiębiorstw ^c (w tys. osób)A	97,1	98,4	99,1	99,6	99,8	99,7	99,1	98,7	99,1	98,8	99,3	99,1	.
B	102,2	102,5	103,0	103,6	104,2	105,1	105,4
poprzedni miesiąc = 100A	103,7	101,4	100,7	100,5	100,3	99,9	99,4	99,6	100,3	99,8	100,4	99,9	.
B	103,1	100,3	100,5	100,6	100,6	100,8	100,3
analogiczny miesiąc poprzedniego roku = 100.....A	102,9	103,9	103,8	104,3	104,3	103,8	104,3	104,3	104,7	104,6	105,5	105,8	.
B	105,3	104,1	103,9	104,0	104,4	105,4	106,4
Przeciętne wynagrodzenia miesięczne brutto w sektorze przedsiębiorstw ^c (w zł)A	1937,52	1922,30	2021,71	2007,15	1998,23	2082,73	2042,73	2065,65	2091,89	2081,93	2173,13	2303,27	.
B	2055,85	2033,46	2140,57	2118,76	2104,96	2197,59	2153,06
poprzedni miesiąc = 100A	87,4	99,2	105,2	99,3	99,6	104,2	98,1	101,1	101,3	99,5	104,4	106,0	.
B	89,3	98,9	105,3	99,0	99,3	104,4	98,0
analogiczny miesiąc poprzedniego roku = 100.....A	102,7	103,3	103,5	98,7	102,9	105,1	103,3	105,2	104,7	105,3	108,6	103,8	.
B	106,1	105,8	105,9	105,6	105,3	105,5	105,4
Mieszkania oddane do użytkowania (od początku roku)A	427	595	875	1205	1346	1511	1733	1915	2036	2446	2643	3293	.
B	262	561	737	952	1074	1380	1536
analogiczny okres poprzedniego roku = 100A	170,1	126,9	128,7	137,4	127,6	127,9	130,3	133,6	116,4	124,9	121,0	128,1	.
B	61,4	94,3	84,2	79,0	79,8	91,3	88,6
Nakłady inwestycyjne ^d (w tys. zł; ceny bieżące).....A	379666	.	.	553476	.	.	799929	.
B	398606
analogiczny okres poprzedniego roku = 100A	92,6	.	.	84,5	.	.	93,3	.
B	105,0
Produkcja sprzedana przemysłu ^c (w cenach stałych): poprzedni miesiąc = 100A	99,7	100,9	112,5	100,2	97,4	105,3	87,3	108,7	108,1	95,1	102,1	90,4	.
B	97,6	98,9	121,6	88,3	110,2	99,9	89,3
analogiczny miesiąc poprzedniego roku = 100.....A	107,4	105,3	99,0	112,7	107,8	114,4	111,1	113,1	115,7	108,6	113,3	107,0	.
B	105,4	101,7	110,9	97,5	110,7	104,9	106,6
Produkcja budowlano – montażowa ^c (w cenach bieżących): poprzedni miesiąc = 100A	27,9	134,8	115,9	95,7	109,2	140,6	98,1	98,3	128,2	90,1	94,6	157,6	.
B	33,5	117,7	124,9	96,8	155,7	102,7	99,4
analogiczny miesiąc poprzedniego roku = 100.....A	107,6	97,3	73,9	61,5	87,9	114,5	144,0	95,7	120,9	92,7	114,2	106,5	.
B	127,9	111,7	120,3	121,6	173,4	126,6	128,4

^a Stan w końcu okresu. ^b Udział zarejestrowanych bezrobotnych w cywilnej ludności aktywnej zawodowo. ^c W przedsiębiorstwach z większą od 9 liczbą pracujących. ^d W przedsiębiorstwach z większą od 49 liczbą pracujących.

WYBRANE DANE O WOJEWÓDZTWIE LUBUSKIM (dok.)

WYSZCZEGÓLNIENIE A – 2005 r. B – 2006 r.		I	II	III	IV	V	VI	VII	VIII	IX	X	XI	XII
Sprzedaż detaliczna towarów ^a (w cenach bieżących):													
poprzedni miesiąc = 100	A	79,7	102,2	113,6	107,8	96,1	100,4	100,6	104,9	94,9	99,6	96,5	109,7
	B	82,3	93,9	116,2	111,8	97,4	99,2	104,8					
analogiczny miesiąc poprzedniego roku = 100	A	130,8	125,4	115,2	104,1	118,4	115,8	110,4	115,9	108,2	105,6	107,2	101,6
	B	105,0	96,5	98,7	102,4	103,7	102,5	106,8					
Wskaźnik cen													
towarów i usług konsumpcyjnych ^b :													
analogiczny okres poprzedniego roku = 100	A	.	.	104,1	.	.	102,5	.	.	101,7	.	.	101,0
	B	.	.	100,2					
skupu ziarna zbóż:													
poprzedni miesiąc = 100	A	98,1	103,0	101,6	90,2	100,8	93,8	100,4	94,0	107,7	97,4	96,5	103,7
	B	107,4	102,4	103,1	103,3	99,6	99,4	93,5					
analogiczny miesiąc poprzedniego roku = 100	A	57,4	59,2	60,7	61,8	53,8	49,0	83,4	78,9	83,1	82,9	83,6	86,9
	B	95,2	94,7	96,0	109,9	108,6	115,1	107,2					
skupu żywca rzeźnego wołowego:													
poprzedni miesiąc = 100	A	107,0	101,1	103,9	104,6	107,5	106,7	91,0	101,2	91,4	122,0	82,9	99,5
	B	91,2	109,1	102,9	96,6	102,7	106,8	88,0					
analogiczny miesiąc poprzedniego roku = 100	A	143,3	150,4	144,7	143,0	144,1	124,8	114,2	120,0	112,0	130,7	111,2	114,3
	B	97,4	105,1	104,1	96,1	91,8	91,9	88,8					
skupu żywca rzeźnego wieprzowego:													
poprzedni miesiąc = 100	A	85,1	97,2	100,8	93,2	100,6	100,0	107,3	104,4	101,5	94,1	94,0	101,1
	B	95,3	95,4	103,9	101,5	97,7	105,3	110,6					
analogiczny miesiąc poprzedniego roku = 100	A	125,1	117,0	102,7	91,0	91,1	81,0	86,1	90,5	82,9	79,7	77,9	79,4
	B	88,9	87,3	90,0	98,0	95,2	100,3	103,4					
Relacje cen skupu ^c żywca wieprzowego do cen 1 kg	A	8,0	7,5	7,6	7,0	6,6	6,1	6,3	7,0	7,7	7,3	6,6	6,3
zestawu pasz ^d	B	6,2	5,6	5,5	5,2	5,3	5,4	5,2					
Wskaźnik rentowności obrotu w przedsiębiorstwach ^e													
brutto ^f (w %)	A	.	.	4,8	.	.	5,2	.	.	5,0	.	.	5,0
	B	.	.	4,9					
netto ^g (w %)	A	.	.	3,8	.	.	4,2	.	.	4,1	.	.	3,9
	B	.	.	3,8					
Podmioty gospodarki narodowej ^h		98991	99221	99385	99603	99855	100098	100246	100423	100855	101255	101685	102070
	B	102087	102372	102681	102948	103245	103468	103737					
w tym spółki handlowe	A	5867	5879	5902	5919	5957	5964	5974	5997	6008	6025	6049	6074
	B	6090	6107	6123	6149	6171	6200	6215					
w tym z udziałem kapitału zagranicznego	A	2224	2233	2246	2248	2268	2280	2283	2293	2296	2301	2312	2323
	B	2331	2337	2343	2355	2360	2373	2380					

^a W przedsiębiorstwach z większą od 9 liczbą pracujących. ^b W kwartale. ^c Ceny bieżące bez VAT. ^d Zestaw pasz obejmuje: 0,58 kg ziemniaków i 0,35 kg zbóż (wg cen targowiskowych) oraz 0,07 kg mieszanki "PT-2" (wg cen detalicznych).

^e Z większą od 49 liczbą pracujących; dane są prezentowane narastająco. ^f Relacja wyniku finansowego brutto do przychodów z całokształtu działalności. ^g Relacja wyniku finansowego netto do przychodów z całokształtu działalności. ^h W rejestrze REGON, bez rolników indywidualnych; stan w końcu okresu.

UWAGA:

Znak „*” oznacza, że dane zostały zmienione w stosunku do już opublikowanych.