



URZĄD STATYSTYCZNY W ZIELONEJ GÓRZE

Wyniki wstępne

Data opracowania: 21.IX.2006

Internet: <http://www.stat.gov.pl/urzedz/zg>e-mail: E.Borzymowska@stat.gov.pl

Kontakt: Wydział Udostępniania Informacji

tel. (068) 3223119, 3223128, 3223147

Sierpień 2006**Nr 8****KOMUNIKAT
O SYTUACJI SPOŁECZNO-GOSPODARCZEJ
WOJEWÓDZTWA LUBUSKIEGO**

- ✓ W sierpniu br. przeciętne zatrudnienie w sektorze przedsiębiorstw było wyższe niż w lipcu br. i przed rokiem. Więcej zatrudnionych niż w poprzednim miesiącu i w analogicznym okresie ub. roku odnotowano w przemyśle, w tym w przetwórstwie przemysłowym oraz w budownictwie.
- ✓ W końcu sierpnia br. bezrobocie rejestrowane było niższe niż w poprzednim miesiącu i przed rokiem, przy czym szybciej spadało wśród mężczyzn niż kobiet. W porównaniu z poprzednim miesiącem i rokiem wzrosła liczba ofert pracy.
- ✓ W sierpniu br. przeciętne miesięczne wynagrodzenie w sektorze przedsiębiorstw ukształtowało się na poziomie ub. miesiąca, jednak było wyższe niż przed rokiem.
- ✓ W I półroczu br., wzrosła zarówno ogólna wartość przychodów, jak i koszty, a przedsiębiorstwa uzyskały lepsze niż przed rokiem wyniki finansowe brutto i netto. Podstawowe relacje ekonomiczno-finansowe były zbliżone do analogicznego okresu ub. roku.
- ✓ W sierpniu br. efekty budownictwa mieszkaniowego były wyższe niż w lipcu br., natomiast niższe niż w analogicznym miesiącu ub. roku. Wzrosła natomiast, w porównaniu do ub. roku, liczba noworozpoczynanych mieszkań i więcej wydano pozwoleń na budowę. Wśród mieszkań oddanych i realizowanych nadal dominuje budownictwo indywidualne.
- ✓ Na rynku rolnym w sierpniu br., w porównaniu do poprzedniego miesiąca, wzrosły ceny skupu zbóż oraz żywca wieprzowego i drobiowego, natomiast obniżyły się ceny żywca wołowego i mleka. Na targowiskach więcej płacono za ziarno zbóż i prosięta na chów.
- ✓ W sierpniu br. sprzedaż wyrobów i usług w przemyśle, w tym w przetwórstwie przemysłowym, była wyższa niż w ub. miesiącu i w analogicznym okresie ub. roku.
- ✓ W sierpniu br. sprzedaż produkcji budowlano-montażowej obniżyła się w porównaniu do lipca br., natomiast wzrosła w stosunku do analogicznego miesiąca ub. roku.
- ✓ W sierpniu br. sprzedaż detaliczna towarów w jednostkach handlowych i niehandlowych obniżyła się w porównaniu do ub. miesiąca, natomiast wzrosła w skali roku. Sprzedaż hurtowa była wyższa niż w lipcu br. i w analogicznym okresie ub. roku.

UWAGI

Prezentowane w Komunikacie:

- dane o pracujących, zatrudnieniu, wynagrodzeniach - w ujęciu miesięcznym - dotyczą podmiotów gospodarczych, w których liczba pracujących przekracza 9 osób,
- dane o przychodach ze sprzedaży produkcji przemysłu i budownictwa, sprzedaży usług transportu, gospodarki magazynowej i łączności, sprzedaży detalicznej i hurtowej towarów - w ujęciu miesięcznym - dotyczą podmiotów gospodarczych, w których liczba pracujących przekracza 9 osób,
- dane o wynikach finansowych przedsiębiorstw - w ujęciu kwartalnym - dotyczą podmiotów gospodarczych prowadzących księgi rachunkowe (z wyjątkiem łowiectwa, leśnictwa, rybołówstwa i rybactwa, pośrednictwa finansowego oraz szkół wyższych), w których liczba pracujących przekracza 49 osób,
- dane o nakładach inwestycyjnych - w ujęciu kwartalnym - dotyczą podmiotów gospodarczych (bez względu na rodzaj działalności) prowadzących księgi rachunkowe, w których liczba pracujących przekracza 49 osób.

Dane w ujęciu wartościowym oraz wskaźniki struktury podano w cenach bieżących. Wskaźniki dynamiki zaprezentowano na podstawie wartości w cenach bieżących, z wyjątkiem przemysłu, dla którego wskaźniki dynamiki podano na podstawie wartości w cenach stałych (średnie ceny bieżące 2000 r.).

Pod pojęciem „Przemysł” ujęto sekcje: „Górnictwo”, „Przetwórstwo przemysłowe” oraz „Wytwarzanie i zaopatrywanie w energię elektryczną, gaz, wodę”.

ZATRUDNIENIE

W sierpniu br. przeciętne zatrudnienie w sektorze przedsiębiorstw wyniosło 106,2 tys. osób, tj. o 0,7% więcej niż w poprzednim miesiącu (*w kraju wzrosło o 0,3%*). Zatrudnienie w sektorze prywatnym zwiększyło się o 0,8%, a w sektorze publicznym o 0,1%. Sektor prywatny koncentrował 89,4% ogółu zatrudnionych w przedsiębiorstwach.

W przemyśle zatrudnienie wyniosło 63,4 tys. osób i było wyższe o 1,0% niż w lipcu br., przy czym w przetwórstwie przemysłowym zanotowano wzrost o 0,9%, a w wytwarzaniu i zaopatrywaniu w energię elektryczną, gaz, wodę o 3,3%.

Liczba zatrudnionych w stosunku do poprzedniego miesiąca zwiększyła się ponadto w sekcjach: budownictwo o 1,9%, hotele i restauracje o 1,2%, transport, gospodarka magazynowa i łączność o 0,4%. Niewielki spadek zanotowano w sekcji handel i naprawy o 0,1% oraz w rolnictwie, łowiectwie i leśnictwie o 0,4%.

W porównaniu do sierpnia ub. roku przeciętne zatrudnienie w przedsiębiorstwach wzrosło o 7,5% (*w kraju zanotowano wzrost o 3,5%*), w tym w sektorze prywatnym o 8,9%, natomiast w sektorze publicznym nastąpił spadek o 2,8%.

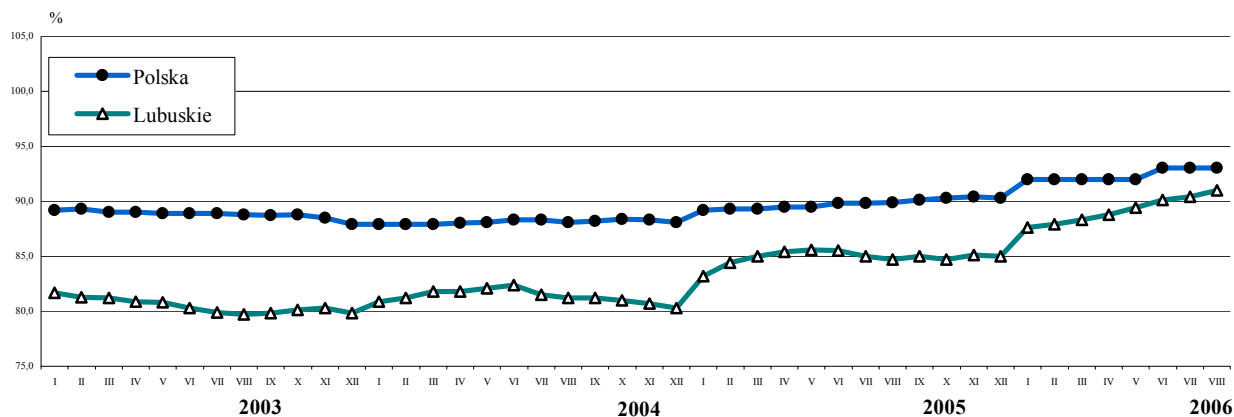
W przemyśle zatrudnienie było o 9,0% wyższe niż przed rokiem, w tym w przetwórstwie przemysłowym o 9,5%. W przetwórstwie przemysłowym wzrost zatrudnienia w ciągu roku zanotowano w 14 działach (spośród 20), m.in. w: produkcji maszyn i aparatury elektrycznej o 43,8%, produkcji metalowych wyrobów gotowych o 15,0%, produkcji maszyn i urządzeń o 10,8%, produkcji wyrobów z pozostałych surowców niemetalicznych o 10,6%, produkcji drewna i wyrobów z drewna oraz ze słomy i wikliny o 9,9%, produkcji mebli; pozostałej działalności produkcyjnej o 8,2%.

Powyżej poziomu notowanego w sierpniu ub. roku kształtowało się również zatrudnienie w sekcjach: budownictwo o 15,0%, transport, gospodarka magazynowa i łączność o 13,4%, obsługa nieruchomości i firm o 11,3%.

W okresie styczeń-sierpień br. przeciętne zatrudnienie w sektorze przedsiębiorstw wyniosło 104,1 tys. osób, tj. o 4,8% więcej niż w tym samym okresie ub. roku (*w kraju w ciągu roku zatrudnienie wzrosło o 2,8%*).

Na wzrost ogólnego poziomu zatrudnienia, w porównaniu do ub. roku, wpływ miało zwiększenie liczby zatrudnionych w sekcjach o dużym udziale w strukturze zatrudnienia, tj. w przemyśle o 5,2%, transporcie, gospodarce magazynowej i łączności o 12,5%, obsłudze nieruchomości i firm o 11,9%, budownictwie o 8,9%. Spadek zatrudnienia zanotowano w handlu i naprawach o 1,4%, hotelach i restauracjach o 2,2%.

DYNAMIKA PRZECIĘTNEGO ZATRUDNIENIA W SEKTORZE PRZEDSIĘBIORSTW
(przeciętne miesięczne 2000 = 100)



BEZROBOCIE

W końcu sierpnia w urzędach pracy województwa zarejestrowanych było 77624 bezrobotnych, tj. o 605 osób (0,8%) mniej niż w lipcu br. i o 14947 osób (16,1%) mniej w porównaniu do sierpnia ub. roku. Bezrobocie rejestrowane zmniejszyło się od początku roku o 12,9%.

Stopa bezrobocia wyniosła w 20,7%, wobec 20,8% przed miesiącem i 24,0% przed rokiem. *W kraju wskaźnik bezrobocia w sierpniu br. ukształtował się na poziomie 15,5%, a przed rokiem 17,7%.*

W omawianym miesiącu liczba kobiet pozbawionych pracy wyniosła 43099 (55,5% ogółu bezrobotnych) i zwiększyła się o 0,4% w porównaniu do lipca br., natomiast w stosunku do stanu sprzed roku zmniejszyła się o 13,5%. Bezrobocie wśród mężczyzn zmniejszyło się w analogicznych okresach odpowiednio o 2,2% i 19,2%.

Mieszkańcy miast stanowili 57,8% ogółu bezrobotnych (przed rokiem 58,7%). Na terenach wiejskich w końcu sierpnia br. ewidencją objętych było 32780 bezrobotnych, tj. mniej o 1,2% niż w ubiegłym miesiącu i o 14,3% niż przed rokiem.

Prawa do zasiłku nie posiadały 65142 osoby, tj. 83,9% populacji, była to wielkość mniejsza o 0,7% w porównaniu do poprzedniego miesiąca i o 17,0% w porównaniu do sierpnia ub. roku. Na wsi zasiłku nie otrzymywało 84,5% zarejestrowanych bezrobotnych.

Wśród bezrobotnych 61066 osób pracowało poprzednio zawodowo, w tym zwolnieni z przyczyn dotyczących zakładu pracy stanowili 2,4% populacji.

W grupach będących w szczególnej sytuacji na rynku pracy były: 15872 osoby do 25 roku życia (15,6% mniej niż w sierpniu ub. roku), 48224 osoby długotrwale bezrobotne (20,9% mniej), 14427 osób powyżej 50 roku życia (5,0% mniej).

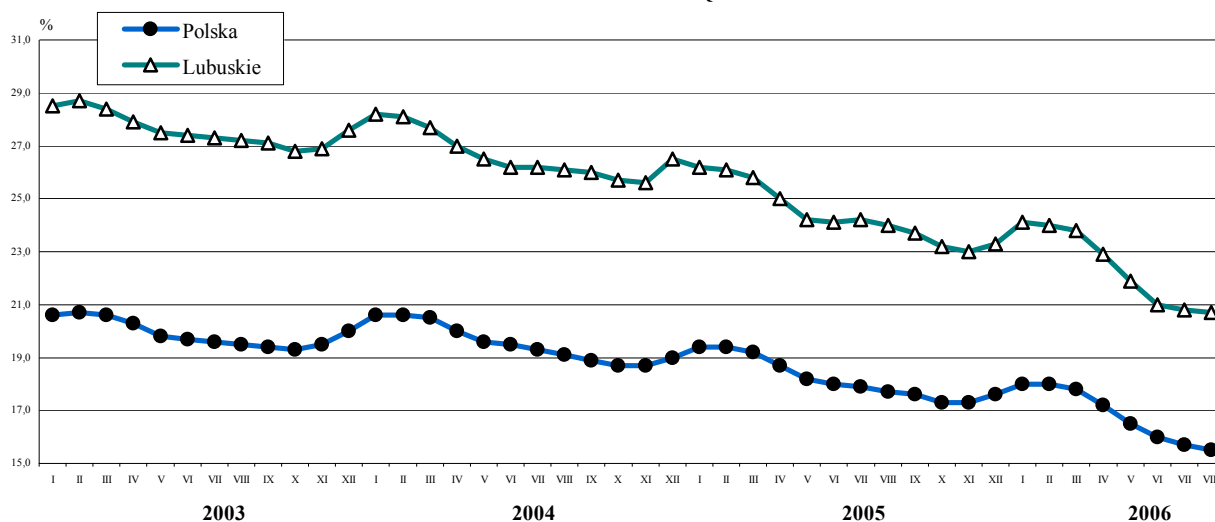
W sierpniu br. w urzędach pracy włączono do ewidencji 9405 nowych bezrobotnych, tj. o 6,0 % mniej niż w poprzednim miesiącu i o 10,0% więcej niż przed rokiem. Osoby poprzednio pracujące zawodowo stanowiły 70,5% tej grupy, mieszkańcy miast 63,5%, kobiety 50,5%, osoby rejestrujące się po raz pierwszy 19,4%. Prawa do zasiłku nie posiadało 7734 zarejestrowanych bezrobotnych.

W omawianym miesiącu wyrejestrowano 10010 osób i była to wielkość mniejsza o 8,5% w porównaniu do ub. miesiąca i większa o 7,8% w stosunku do sierpnia poprzedniego roku. Pracę w różnych formach podjęło 4041 osób, natomiast 2943 osoby nie potwierdziły gotowości do pracy i utraciły status bezrobotnego.

W sierpniu br. 318 bezrobotnych rozpoczęło szkolenia, 323 osoby rozpoczęły staż, do prac interwencyjnych i publicznych skierowano łącznie 313 osób, prace społecznie użyteczne rozpoczęły 1164 osoby.

STOPA BEZROBOCIA REJESTROWANEGO^a

Stan w końcu miesiąca



^a Dla 2003 r. dane zostały zweryfikowane w stosunku do wcześniej publikowanych po uwzględnieniu zmiany w liczbie pracujących w rolnictwie indywidualnym, dokonanej na podstawie wyników Narodowego Spisu Powszechnego Ludności i Mieszkań 2002 oraz Powszechnego Spisu Rolnego 2002

W omawianym miesiącu pracodawcy zgłosili do urzędów pracy 4051 ofert zatrudnienia, wobec 4033 w lipcu br. i 2807 przed rokiem. Dla osób odbywających staże były 333 oferty, 183 dla przygotowania zawodowego, a 1181 ofert dotyczyło wykonywania prac społecznie użytecznych. W końcu miesiąca na 1 wolne miejsce pracy przypadało 104 bezrobotnych, wobec 92 przed miesiącem i 104 przed rokiem.

Wydatki z Funduszu Pracy w okresie styczeń – sierpień br. wyniosły 121,0 mln zł (w sierpniu 15,6 mln zł). Na zasiłki dla bezrobotnych przeznaczono 62,5% ogółu środków, na programy promocji zatrudnienia 32,7%.

WYNAGRODZENIA

W sierpniu br. przeciętne miesięczne wynagrodzenie brutto w sektorze przedsiębiorstw wyniosło 2155,05 zł (82,5% średniej krajowej) i było wyższe w porównaniu z poprzednim miesiącem i analogicznym okresem ub. roku odpowiednio o 0,1% i 4,3%. *Przeciętne miesięczne wynagrodzenie w kraju wyniosło 2611,93 zł, tj. o 1,4% mniej niż w lipcu br. i o 5,3% więcej niż w sierpniu ub. roku*

W porównaniu do lipca br. największy wzrost wynagrodzeń odnotowano w sekcjach: hotele i restauracje o 6,4%, obsługa nieruchomości i firm o 5,7%, budownictwo o 1,1%. Płace niższe niż przed miesiącem wypłacano w handlu i naprawach o 1,2%, w przemyśle o 0,8%, w tym w przetwórstwie przemysłowym o 0,6% oraz w transporcie, gospodarce magazynowej i łączności o 0,4%.

Spośród działów przetwórstwa przemysłowego wynagrodzenia wyższe niż w ub. miesiącu odnotowano m.in. w produkcji: wyrobów z metali o 8,8%, drewna i wyrobów z drewna oraz ze słomy i wikliny o 5,3%, wyrobów

chemicznych o 1,0%, wyrobów gumowych i z tworzyw sztucznych o 0,6%, artykułów spożywczych i napojów o 0,5%. Spadek płac obserwowano w produkcji: masy włóknistej oraz papieru o 14,1%, pojazdów samochodowych, przyczep i naczip o 6,5%, maszyn i urządzeń o 3,8%, skór wyprawionych i wyrobów z nich o 3,8%, odzieży i wyrobów futrzarskich o 1,8%.

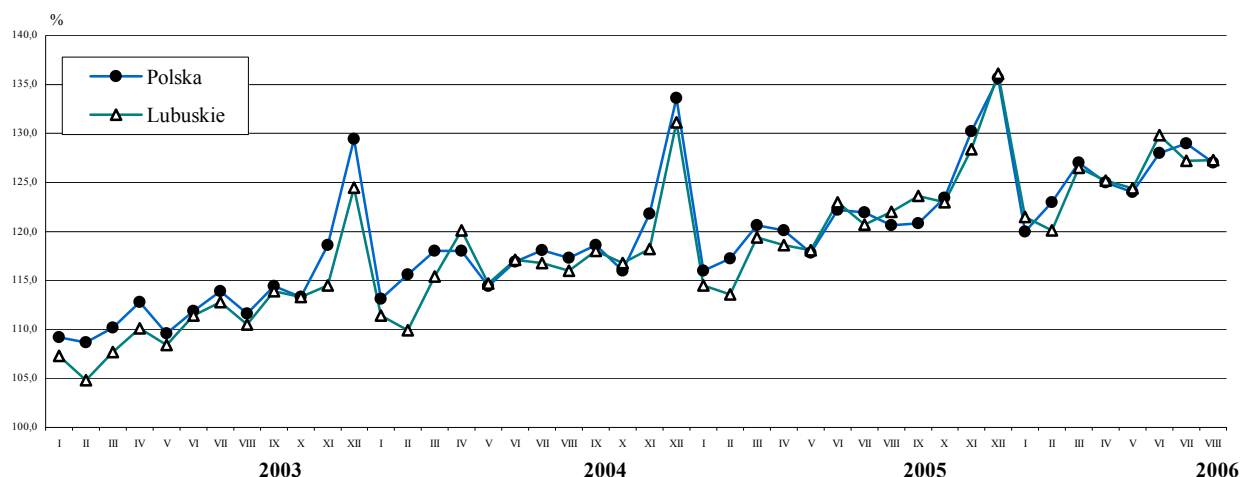
W porównaniu do sierpnia ub. roku przeciętne miesięczne wynagrodzenie wzrosło m. in. w hotelach i restauracjach o 11,5%, w handlu i naprawach o 5,4%, w budownictwie o 4,7%, w przemyśle o 4,5%, w tym w przetwórstwie przemysłowym o 4,6%, w transporcie, gospodarce magazynowej i łączności o 3,8%.

W skali roku zanotowano wzrost wynagrodzeń w 17 działach (spośród 20) przetwórstwa przemysłowego, m. in. w produkcji: wyrobów gumowych i z tworzyw sztucznych o 15,4%, maszyn i urządzeń o 11,4%, wyrobów z metali o 8,2%, mebli; pozostałej działalności produkcyjnej o 7,6%, skór wyprawionych i wyrobów z nich o 5,9%, wyrobów z pozostałych surowców niemetalicznych o 5,5%, odzieży i wyrobów futrzarskich o 4,2%. Wynagrodzenia niższe o 3,7% niż przed rokiem wykazano w produkcji wyrobów chemicznych.

W okresie styczeń-sierpień br. przeciętne miesięczne wynagrodzenie w sektorze przedsiębiorstw ukształtowało się na poziomie 2122,79 zł, tj. o 5,5% wyższym niż przed rokiem (w kraju wzrosło o 4,9%). Średnie płace w sektorze publicznym wyniosły 2627,07 zł, w prywatnym 2062,06 zł i wzrosły w skali roku odpowiednio o 6,4% i 5,6%.

W przemyśle płace wzrosły o 5,3%, w tym w przetwórstwie przemysłowym o 5,2%, a wyższe w porównaniu z analogicznym okresem ub. roku wynagrodzenia obserwowano w 18 działach (spośród 20).

DYNAMIKA PRZECIĘTNEGO MIESIĘCZNEGO WYNAGRODZENIA BRUTTO W SEKTORZE PRZEDSIĘBIORSTW (przeciętne miesięczne 2000 = 100)



FINANSE PRZEDSIĘBIORSTW

Przychody z całokształtu działalności przedsiębiorstw w I półroczu br. wyniosły 9113,1 mln zł, tj. o 6,6% więcej aniżeli przed rokiem, koszty ich uzyskania ukształtowały się na poziomie 8611,6 mln zł i były wyższe o 6,3%. Udział przychodów netto ze sprzedaży produktów, towarów i materiałów stanowił 97,8% ogólnej wartości przychodów, wobec 97,3% przed rokiem.

Wynik finansowy na działalności gospodarczej w omawianym okresie wyniósł 501,5 mln zł, tj. o 11,2% więcej niż w I półroczu ub. roku, przy czym na wynik ten złożyły się: zysk na sprzedaży produktów, towarów i materiałów wynoszący 513,6 mln zł, zysk na pozostałej działalności operacyjnej - 45,1 mln zł oraz strata na operacjach finansowych - 57,2 mln zł.

Wynik finansowy brutto ukształtował się na poziomie 501,8 mln zł i był o 13,4% wyższy od osiągniętego przed rokiem. Dodatni wynik finansowy brutto obserwowano we wszystkich sekcjach: przetwórstwo przemysłowe (402,5 mln zł), wytwarzanie i zaopatrywanie w energię elektryczną, gaz, wodę (43,4 mln zł), handel i naprawy (17,2 mln zł), budownictwo (14,9 mln zł), obsługa nieruchomości i firm (13,5 mln zł), transport, gospodarka magazynowa i łączność (7,0 mln zł), hotele i restauracje (0,4 mln zł).

Obowiązkowe obciążenia wyniku finansowego brutto, m.in. z tytułu podatku dochodowego od osób prawnych i fizycznych, wyniosły 103,3 mln zł, tj. o 23,1% więcej niż przed rokiem, a ich udział w wyniku finansowym brutto stanowił 20,6%, wobec 18,9% w ub. roku.

Wynik finansowy netto w I półroczu br. wyniósł 398,6 mln zł, tj. o 11,1% więcej w porównaniu do wielkości osiągniętej w analogicznym okresie ub. roku, przy czym zysk netto w przedsiębiorstwach rentownych zamknął się kwotą 475,4 mln zł, a straty jednostek deficytowych sięgały 76,9 mln zł. Zarówno w sektorze prywatnym, jak i publicznym wynik finansowy netto był dodatni i wyniósł odpowiednio 388,4 mln zł i 10,2 mln zł. Zysk netto w

omawianym okresie osiągnęło 72,6% przedsiębiorstw, a ich udział w ogólnej wartości przychodów z całokształtu działalności stanowił 84,5%.

Podstawowe relacje ekonomiczno-finansowe w I półroczu br. były zbliżone do analogicznego okresu ub. roku. Wskaźnik poziomu kosztów wyniósł 94,5% (przed rokiem 94,7%), rentowność sprzedaży 5,8% (5,3%), wskaźnik rentowności obrotu brutto 5,5% (5,2%), a wskaźnik rentowności obrotu netto 4,4% (4,2%). Rentowność obrotu netto w sektorze prywatnym i publicznym osiągnęła odpowiednio 4,6% i 1,7% (wobec 4,5% i 0,1% w ub. roku)

Wyższy poziom rentowności obrotu netto w stosunku do poprzedniego roku wykazywały przedsiębiorstwa w sekcjach: wytwarzanie i zaopatrywanie w energię elektryczną, gaz i wodę (8,1%, wobec 5,7%), budownictwo (5,4%, wobec minus 0,1%), hotele i restauracje (1,2%, wobec minus 3,0%), handel i naprawy (0,9%, wobec 0,6%), obsługa nieruchomości i firm (4,3%, wobec 1,8%), natomiast niższy w przetwórstwie przemysłowym (5,0%, wobec 5,5%).

Aktywa obrotowe omawianych przedsiębiorstw w końcu czerwca br. wyniosły 5913,5 mln zł i były o 9,8% wyższe niż przed rokiem, przy czym zapasy stanowiły 29,1% ich ogólnej wartości, należności krótkoterminowe 53,4%, inwestycje krótkoterminowe 15,8%, a krótkoterminowe rozliczenia międzyokresowe 1,8%.

Zobowiązania krótkoterminowe przedsiębiorstw na koniec I półroczu br. ukształtowały się na poziomie 3714,2 mln zł, tj. wyższym o 8,1% niż przed rokiem, w tym na kredyty bankowe i pożyczki przypadało 21,4%, na zobowiązania z tytułu dostaw i usług 54,7%, na zobowiązania z tytułu podatków, ceł, ubezpieczeń i innych świadczeń 8,5%.

Zasadniczym źródłem finansowania aktywów obrotowych były zobowiązania krótkoterminowe (62,8%), przy czym udział krótkoterminowych kredytów bankowych i pożyczek w finansowym pokryciu aktywów stanowił 13,5%.

Wskaźniki płynności finansowej, charakteryzujące zdolność przedsiębiorstw do regulowania bieżących zobowiązań, wyniosły: wskaźnik płynności finansowej I stopnia 25,1%, a wskaźnik II stopnia 110,1%, wobec odpowiednio 28,0% i 106,6% przed rokiem.

Zadłużenie długoterminowe przedsiębiorstw w końcu czerwca br. sięgało 2115,6 mln zł, wykazując spadek w skali roku o 6,5%.

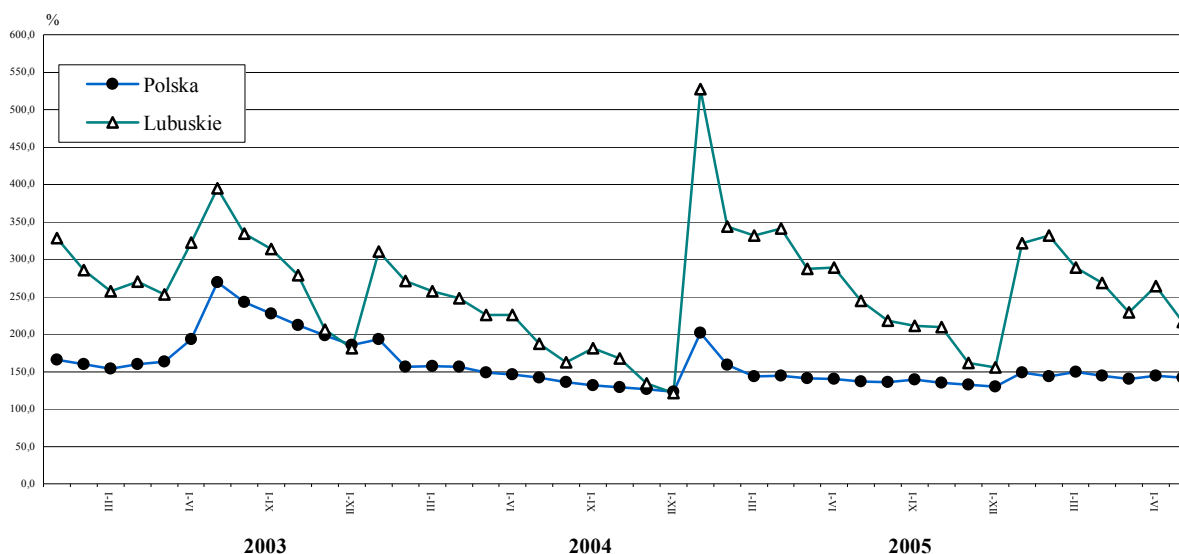
MIESZKANIA

W sierpniu br. oddano do użytkowania 179 mieszkań, z tego 105 mieszkań w ramach budownictwa indywidualnego, 56 na sprzedaż lub wynajem, 17 zakładowych i 1 komunalne. Uzyskane efekty były o 14,7% wyższe aniżeli w lipcu br., natomiast o 1,6% niższe niż przed rokiem (*w kraju odpowiednio wyższe o 0,1% oraz niższe o 11,4%*).

W okresie ośmiu miesięcy br. wybudowano łącznie 1714 mieszkań, tj. o 10,5% mniej niż w tym samym okresie ub. roku (*w kraju mniej o 2,1%*). Dominowało budownictwo indywidualne, w którym od początku br. powstało 979 mieszkań (57,1% ogółu), w budownictwie przeznaczonym na sprzedaż lub wynajem zrealizowano 543 mieszkania (31,7%), 112 w spółdzielczości mieszkaniowej (6,5%), 52 w budownictwie społecznym czynszowym (3,0%) oraz 28 (1,7%) w pozostałych formach budownictwa mieszkaniowego.

Łączna powierzchnia użytkowa mieszkań oddanych do użytkowania w okresie styczeń - sierpień br. wyniosła 172,9 tys. m² i w skali roku zmniejszyła się o 15,6%. Przeciętna powierzchnia użytkowa 1 mieszkania wyniosła 100,9m² i była o 5,7% mniejsza niż przed rokiem. W budownictwie indywidualnym 1 mieszkanie miało przeciętnie 134,7m², w mieszkaniach przeznaczonych na sprzedaż lub wynajem powierzchnia użytkowa wyniosła 55,9m², a w spółdzielczych 52,7m².

DYNAMIKA MIESZKAŃ ODDANYCH DO UŻYTKOWANIA (analogiczny okres 2000 = 100)



Od początku br. rozpoczęto budowę 1898 mieszkań, wobec 1543 przed rokiem, w tym 1174 w budownictwie indywidualnym, 367 na sprzedaż lub wynajem, 163 w budownictwie komunalnym, 138 w społecznym czynszowym. W omawianym okresie wydano pozwolenia na budowę 2136 mieszkań, wobec 1904 przed rokiem.

ROLNICTWO

Średnia temperatura powietrza w sierpniu br. wynosiła 17,8°C i była niższa w porównaniu do średniej wieloletniej (z lat 1977-2005) o 0,6°C, natomiast w porównaniu do średniej temperatury sierpnia br. była wyższa o 0,6°C.

W dwóch pierwszych dekadach miesiąca temperatury były zbliżone do średnich wieloletnich, natomiast ochłodziło się w trzeciej dekadzie i nocą temperatura spadała do 11-12°C. Suma opadów atmosferycznych, wynosząca 93,7 mm/m², była wyższa od ubiegłorocznej o 42,0 mm, a w porównaniu do średniej wieloletniej opadów było więcej o 29,5 mm. Najintensywniejsze opady deszczu zanotowano 6 sierpnia br., kiedy spadło 25 mm/m² wody.

Sierpniowe opady utrudniały zbiór zbóż, do zebrania we wrześniu br. pozostało jeszcze ok. 5% pszenicy ozimej. Opady sprawiły, że na wysuszonych łąkach i pastwiskach zaczęła odrastać trawa. Poprawił się stan ziemniaków i buraków cukrowych, jednak ich plony będą niższe niż przed rokiem.

W sierpniu br., w porównaniu do poprzedniego miesiąca, wzrosły ceny skupu zbóż oraz żywca wieprzowego i drobiowego, natomiast obniżyły się ceny żywca wołowego i mleka. Na targowiskach więcej płacono za ziarno zbóż i prosięta na chów.

Cena skupu pszenicy wynosiła 44,43 zł za dt i w porównaniu do poprzedniego miesiąca i roku wzrosła odpowiednio o 9,7% i 30,0%. Cena skupu żyta, wynosząca 35,53 zł za dt, była niższa niż przed miesiącem i rokiem odpowiednio o 12,3% i 35,6%.

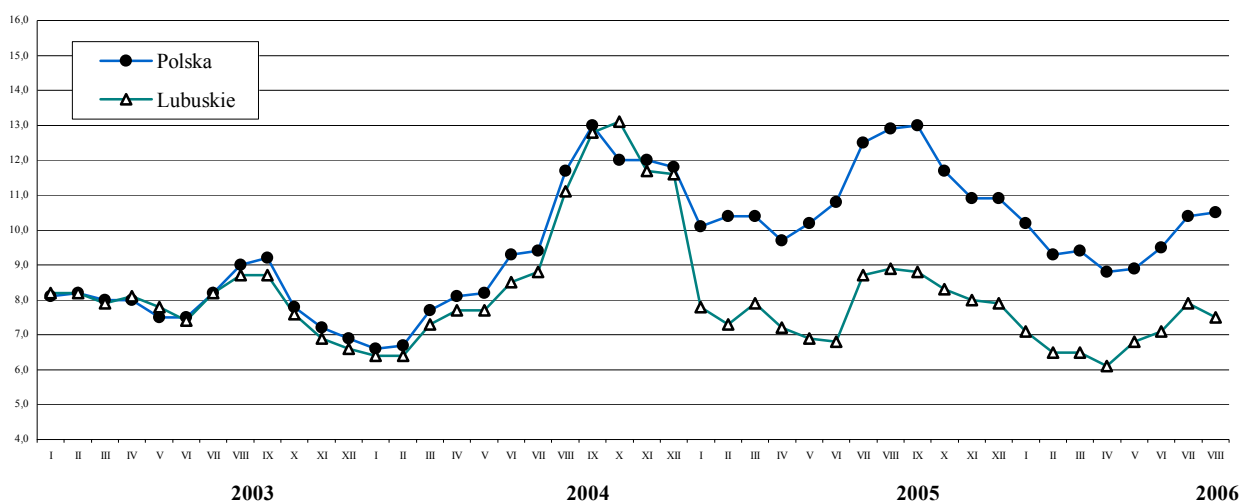
Na wytypowanych do badania targowiskach płacono średnio 52,25 zł za dt pszenicy i 56,00 zł za dt żyta. W porównaniu do poprzedniego miesiąca i roku cena pszenicy wzrosła odpowiednio o 16,6% i 5,7%, a żyta odpowiednio o 11,2% i 24,4%.

W obrocie giełdowym, w porównaniu do przedniego miesiąca, wzrosły ceny pszenicy konsumpcyjnej i paszowej odpowiednio o 24,2% i 1,4%, żyta konsumpcyjnego i paszowego odpowiednio o 12,8% i 15,6% oraz jęczmienia i pszenżyta paszowego o 0,8%. Mniej o 6,1% płacono za owies. Szczegółowe informacje na temat wysokości cen zbóż w poszczególnych dekadach sierpnia br. przedstawiono w tabeli:

Rodzaje zbóż	I	II	III
	w złotych za tonę		
Pszenica konsumpcyjna	520	550	580
Pszenica paszowa	420	430	450
Żyto konsumpcyjne	370	390	400
Żyto paszowe	330	390	390
Jęczmień paszowy	370	380	390
Owies	350	360	360
Pszenżyto paszowe	390	390	400

Źródło: Zielonogórska Giełda Rolno – Towarowa S.A.

RELACJA CEN SKUPU^a ŻYWCA WIEPRZOWEGO DO CEN 1 kg ŻYTA NA TARGOWISKACH



^a Ceny bieżące bez VAT.

Cena skupu żywca wołowego, wynosząca 3,57 zł za kg, obniżyła się w ciągu miesiąca i roku odpowiednio o 0,3% i 12,5%. Żywiec wieprzowy skupowano w cenie 4,21 zł za kg, tj. wyższej niż przed miesiącem i rokiem odpowiednio o 6,3% i 5,3%. Cena skupu żywca drobiowego wynosiła 3,37 zł za kg i w porównaniu do poprzedniego miesiąca wzrosła o 5,3%, natomiast w skali roku obniżyła się o 17,0%.

Na targowiskach za prosię na chów płacono przeciętnie 124,00 zł za sztukę, tj. więcej niż przed miesiącem o 1,6%, natomiast mniej niż przed rokiem o 10,4%.

Cena skupu mleka krowiego nieznacznie obniżyła się w ciągu miesiąca o 0,03% do poziomu 90,55 zł za 1 hl, a w porównaniu do poprzedniego roku była niższa o 0,6%.

W sierpniu br. cena skupu 1 kg żywca wieprzowego równoważyła wartościowo 4,7 kg zestawu pasz i w porównaniu do poprzedniego miesiąca wskaźnik ten był niższy o 9,6%, a w skali roku zmniejszył się o 32,9%. Relacja cen skupu żywca wieprzowego do cen targowiskowych żyta wynosiła 7,5, wobec 7,9 przed miesiącem i 8,9 przed rokiem.

PRZEMYSŁ I BUDOWNICTWO

PRZEMYSŁ

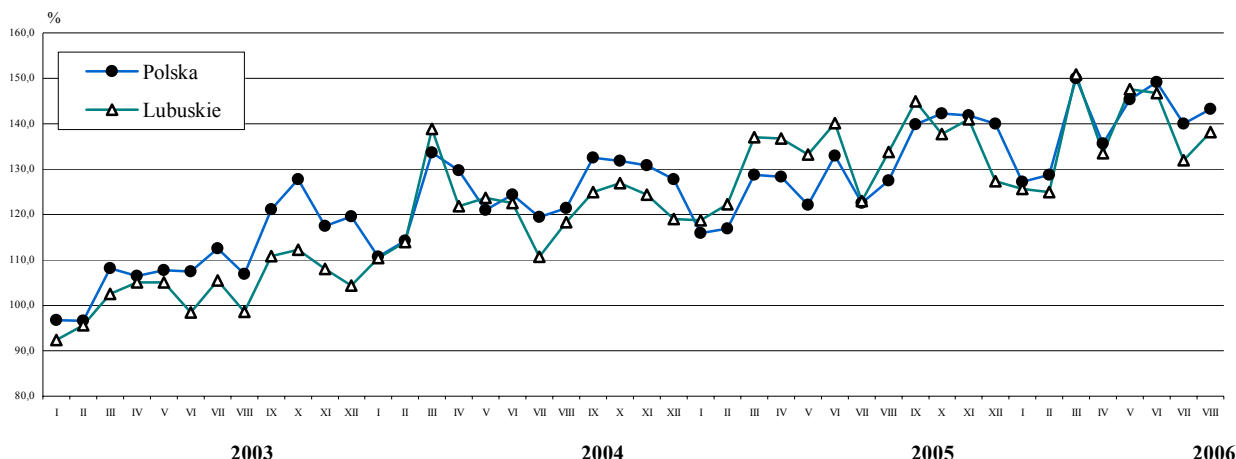
W sierpniu br. wartość przychodów ze sprzedaży wyrobów i usług uzyskanych przez podmioty gospodarcze sektora przedsiębiorstw wyniosła 1266,9 mln zł (w cenach bieżących), tj. więcej niż w poprzednim miesiącu i w sierpniu ub. roku odpowiednio o 4,7% i 3,4% (w cenach stałych). *W kraju zanotowano wzrost odpowiednio o 2,3% i 12,5%*

W przetwórstwie przemysłowym, stanowiącym 95,8% ogółu przychodów w przemyśle, wartość produkcji sprzedanej ukształtowała się na poziomie o 4,0% wyższym w stosunku do lipca br. *(w kraju zanotowano wzrost o 2,3%)*.

Spośród działów o znaczącym udziale w ogólnej sprzedaży przemysłu, przychody wyższe niż przed miesiącem odnotowano m.in. w produkcji mebli; pozostałej działalności produkcyjnej o 27,1%, w produkcji drewna i wyrobów z drewna oraz ze słomy i wikliny o 11,4%, w produkcji wyrobów gumowych i z tworzyw sztucznych o 9,0%, w produkcji wyrobów z metali o 7,0% oraz w produkcji artykułów spożywczych i napojów o 4,4%. Spadek przychodów wystąpił m.in. w produkcji: wyrobów chemicznych o 27,7%, skór wyprawionych i wyrobów z nich o 11,3%, maszyn i urządzeń o 4,4%, pojazdów samochodowych, przyczep i naczep o 1,9%.

W porównaniu do sierpnia ub. roku łączna sprzedaż przetwórstwa przemysłowego wzrosła o 3,8% *(w kraju wzrosła o 14,0%)*, a wyższe niż przed rokiem przychody odnotowano w 12 działach (spośród 20). Najbardziej dynamiczny wzrost obserwowano w produkcji: maszyn i urządzeń o 34,8%, pojazdów samochodowych, przyczep i naczep o 27,3%, wyrobów z metali o 18,3%, mebli; pozostałej działalności produkcyjnej o 17,5%, wyrobów gumowych i z tworzyw sztucznych o 11,7%. Poniżej poziomu sprzed roku ukształtowały się m.in. przychody jednostek zajmujących się produkcją skór wyprawionych i wyrobów z nich o 29,2%, odzieży i wyrobów futrzarskich o 20,4%, wyrobów chemicznych o 14,3%.

DYNAMIKA PRODUKCJI SPRZEDANEJ PRZEMYSŁU
(przeciętna miesięczna 2000 = 100; ceny stałe)



W okresie styczeń-sierpień br. produkcja sprzedana przemysłu o wartości 9976,2 mln zł była o 5,3% wyższa niż w analogicznym okresie ub. roku *(w kraju sprzedaż wzrosła o 12,6%)*. W przetwórstwie przemysłowym wzrost wartości przychodów ze sprzedaży wyniósł 6,0% *(w kraju zanotowano wzrost o 14,0%)*. Spośród 20 działów przetwórstwa przemysłowego wzrost odnotowano w 14 działach m. in. w produkcji: pojazdów samochodowych, przyczep i naczep o 32,8%, maszyn i urządzeń o 18,7%, wyrobów gumowych i z tworzyw sztucznych o 17,8%, mebli; pozostałej działalności produkcyjnej o 15,8%, wyrobów z metali o 15,3%. Niższe niż przed rokiem przychody

uzyskano m. in. w produkcji skór wyprawionych i wyrobów z nich o 18,1%, we włókiennictwie o 15,6% oraz w produkcji odzieży i wyrobów futrzarskich o 12,4%.

Wydajność pracy, w okresie 8 miesięcy br., mierzona wartością produkcji sprzedanej na 1 zatrudnionego, wyniosła w przemyśle 162,1 tys. zł, w tym w przetwórstwie przemysłowym 160,6 tys. zł (w cenach bieżących).

W okresie styczeń – sierpień br., w porównaniu z analogicznym okresem ub. roku, w przedsiębiorstwach przemysłowych zanotowano wzrost produkcji m.in.: tarcicy iglastej o 35,3%, wyrobów z tworzyw sztucznych o 25,8%, pieczywa świeżego o 20,7%, mięsa z indyków świeżego lub chłodzonego o 20,4%, tarcicy liściastej o 14,3%, mebli o 9,1%. Zmniejszenie produkcji zanotowano m.in. w produkcji: energii elektrycznej o 0,9%, włókien syntetycznych o 2,6%, ciepła w parze lub gorącej wodzie o 7,1%, mięsa wieprzowego świeżego lub chłodzonego o 40,2%.

BUDOWNICTWO

W sierpniu br. przychody ze sprzedaży produkcji i usług w przedsiębiorstwach budowlanych, wyniosły 103,6 mln zł (w cenach bieżących) i były o 4,8% wyższe aniżeli w lipcu br. i o 24,5% od notowanych przed rokiem. W kraju odnotowano wzrost produkcji budowlano-montażowej w skali miesiąca oraz w skali roku odpowiednio o 12,3% i 15,3% (w cenach stałych).

Produkcja budowlano-montażowa o wartości 60,5 mln zł, zmniejszyła się w porównaniu do poprzedniego miesiąca o 3,4%, a w stosunku do sierpnia ub. roku zwiększyła się o 26,1%.

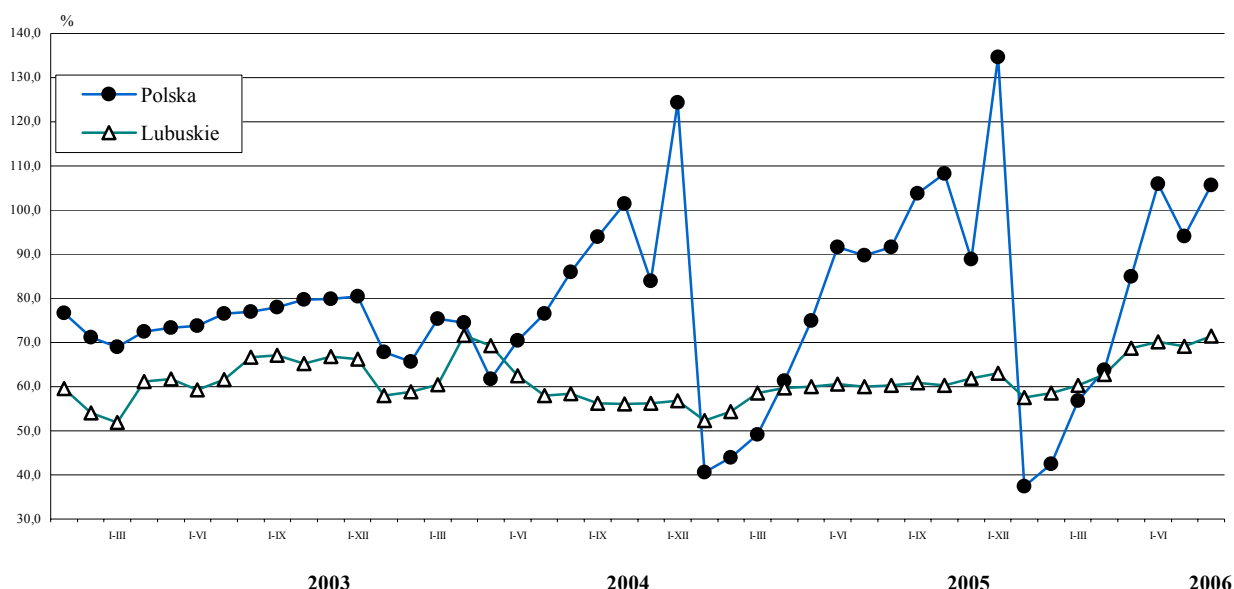
W okresie styczeń-sierpień br. przychody ze sprzedaży w budownictwie ukształtowały się na poziomie 647,3 mln zł (w kraju licząc w cenach stałych zanotowano wzrost o 12,4%), tj. o 18,4% wyższym niż przed rokiem (w cenach bieżących), w tym 95,6% zrealizowały jednostki sektora prywatnego.

Produkcja budowlano-montażowa ukształtowała się w tym okresie na poziomie 394,9 mln zł, tj. o 28,3% (w cenach bieżących) wyższym niż w ub. roku, przy czym jej udział w ogólnej wartości sprzedaży stanowił 61,0%. W sektorze prywatnym produkcja zwiększyła się o 34,4%, natomiast w sektorze publicznym zmniejszyła się o 44,6%.

Wzrost produkcji budowlano-montażowej, w porównaniu z ub. rokiem, nastąpił w przedsiębiorstwach zajmujących się wznoszeniem budowli; inżynierią lądową i wodną o 30,0% oraz w przedsiębiorstwach wykonujących instalacje budowlane o 18,5%.

Wydajność pracy w budownictwie w okresie styczeń-sierpień br., mierzona wartością przychodu ze sprzedaży na 1 zatrudnionego, wyniosła 117,0 tys. zł i była wyższa niż przed rokiem o 8,7%, przy czym w sektorze prywatnym wzrost nastąpił o 10,3%, a w sektorze publicznym zanotowano spadek o 21,1%.

DYNAMIKA PRODUKCJI SPRZEDANEJ BUDOWNICTWA (analogiczny okres 2000 = 100)



W sierpniu br. wartość sprzedaży detalicznej zrealizowanej przez przedsiębiorstwa handlowe i niehandlowe wyniosła 361,5 mln zł (w cenach bieżących) i była niższa w porównaniu z poprzednim miesiącem o 1,0%.

Spadek sprzedaży w stosunku do lipca br. zaznaczył się w jednostkach sprzedających pojazdy samochodowe, motocykle, części o 14,4%, prowadzących sprzedaż w niewyspecjalizowanych sklepach z przewagą żywności, napojów i wyrobów tytoniowych o 2,2%, a także w podmiotach handlujących żywnością, napojami alkoholowymi i bezalkoholowymi oraz wyrobami tytoniowymi w wyspecjalizowanych punktach sprzedaży o 1,2%. Wyższe obroty odnotowano w przedsiębiorstwach zajmujących się sprzedażą: prasy, książek pozostałą sprzedażą w wyspecjalizowanych sklepach o 29,2%, mebli, RTV, AGD o 19,1%, wyrobów włókienniczych, odzieży i obuwia o 16,9%.

W porównaniu z sierpniem ub. roku obroty wzrosły o 0,7%, najbardziej znacząco w przedsiębiorstwach sprzedających pojazdy samochodowe, motocykle, części o 23,5%, paliwa stałe, ciekłe i gazowe o 18,1%, a także prowadzących pozostałą sprzedaż detaliczną w niewyspecjalizowanych sklepach o 15,5%. Niższą niż przed rokiem wartość sprzedaży osiągnęły jednostki handlujące wyrobami włókienniczymi, odzieżą i obuwiem o 37,9%, meblami, RTV, AGD o 27,1% oraz podmioty zajmujące się sprzedażą w niewyspecjalizowanych sklepach z przewagą żywności, napojów i wyrobów tytoniowych o 14,6%.

Wartość sprzedaży hurtowej zrealizowanej przez przedsiębiorstwa handlowe i niehandlowe wyniosła w sierpniu br. 448,6 mln zł, tj. wzrosła w stosunku do poprzedniego miesiąca i do sierpnia ub. roku odpowiednio o 14,4% i 17,1%.

Inne dane charakteryzujące województwo można znaleźć w publikacjach naszego Urzędu oraz w publikacjach ogólnopolskich GUS.

Zapraszamy do Internetu na strony www.stat.gov.pl/urzedy/zg.

Zielona Góra, wrzesień 2006 r.

WYBRANE DANE O WOJEWÓDZTWIE LUBUSKIM

WYSZCZEGÓLNIENIE A – 2005 r. B – 2006 r.		I	II	III	IV	V	VI	VII	VIII	IX	X	XI	XII
Ludność ^a (w tys. osób).....A	.	.	1009,1	.	.	1009,2	.	.	1009,5	.	.	1009,2	.
B	.	.	1009,0
Bezrobotni zarejestrowani ^a (w tys. osób)A	103,3	103,0	101,5	97,4	93,6	92,9	93,3	92,6	91,1	88,8	88,0	89,2	.
B	93,5	93,4	92,0	87,6	83,0	79,2	78,2	77,6
Stopa bezrobocia ^{ab} (w %).....A	26,2	26,1	25,8	25,0	24,2	24,1	24,2	24,0	23,7	23,2	23,0	23,3	.
B	24,1	24,0	23,8	22,9	21,9	21,0	20,8	20,7
Oferty pracy (w ciągu miesiąca).....A	2564	2487	2605	3748	3288	2804	3502	2807	4211	4277	2944	3047	.
B	3432	3192	4823	4731	4926	4644	4033	4051
Liczba bezrobotnych na 1 ofertę pracy ^aA	459	452	374	307	246	190	173	104	124	111	125	169	.
B	181	99	143	103	91	84	92	104
Przeciętne zatrudnienie w sektorze przedsiębiorstw ^c (w tys. osób)A	97,1	98,4	99,1	99,6	99,8	99,7	99,1	98,7	99,1	98,8	99,3	99,1	.
B	102,2	102,5	103,0	103,6	104,2	105,1	105,4	106,2
poprzedni miesiąc = 100A	103,7	101,4	100,7	100,5	100,3	99,9	99,4	99,6	100,3	99,8	100,4	99,9	.
B	103,1	100,3	100,5	100,6	100,6	100,8	100,3	100,7
analogiczny miesiąc poprzedniego roku = 100.....A	102,9	103,9	103,8	104,3	104,3	103,8	104,3	104,3	104,7	104,6	105,5	105,8	.
B	105,3	104,1	103,9	104,0	104,4	105,4	106,4	107,5
Przeciętne wynagrodzenia miesięczne brutto w sektorze przedsiębiorstw ^c (w zł)A	1937,52	1922,30	2021,71	2007,15	1998,23	2082,73	2042,73	2065,65	2091,89	2081,93	2173,13	2303,27	.
B	2055,85	2033,46	2140,57	2118,76	2104,96	2197,59	2153,06	2155,05
poprzedni miesiąc = 100A	87,4	99,2	105,2	99,3	99,6	104,2	98,1	101,1	101,3	99,5	104,4	106,0	.
B	89,3	98,9	105,3	99,0	99,3	104,4	98,0	100,1
analogiczny miesiąc poprzedniego roku = 100.....A	102,7	103,3	103,5	98,7	102,9	105,1	103,3	105,2	104,7	105,3	108,6	103,8	.
B	106,1	105,8	105,9	105,6	105,3	105,5	105,4	104,3
Mieszkania oddane do użytkowania (od początku roku)A	427	595	875	1205	1346	1511	1733	1915	2036	2446	2643	3293	.
B	260*	574*	763*	949*	1072*	1379*	1535*	1714
analogiczny okres poprzedniego roku = 100A	170,1	126,9	128,7	137,4	127,6	127,9	130,3	133,6	116,4	124,9	121,0	128,1	.
B	60,9*	996,5*	87,2*	78,8*	79,6*	91,3	88,6	89,5
Nakłady inwestycyjne ^d (w tys. zł; ceny bieżące).....A	379666	.	.	553476	.	.	799929	.
B	398606
analogiczny okres poprzedniego roku = 100A	92,6	.	.	84,5	.	.	93,3	.
B	105,0
Produkcja sprzedana przemysłu ^c (w cenach stałych): poprzedni miesiąc = 100A	99,7	100,9	112,5	100,2	97,4	105,3	87,3	108,7	108,1	95,1	102,1	90,4	.
B	97,6	98,9	121,6	88,3	110,2	99,9	89,3	104,7
analogiczny miesiąc poprzedniego roku = 100.....A	107,4	105,3	99,0	112,7	107,8	114,4	111,1	113,1	115,7	108,6	113,3	107,0	.
B	105,4	101,7	110,9	97,5	110,7	104,9	106,6	103,4
Produkcja budowlano – montażowa ^c (w cenach bieżących): poprzedni miesiąc = 100A	27,9	134,8	115,9	95,7	109,2	140,6	98,1	98,3	128,2	90,1	94,6	157,6	.
B	33,5	117,7	124,9	96,8	155,7	102,7	99,4	96,6
analogiczny miesiąc poprzedniego roku = 100.....A	107,6	97,3	73,9	61,5	87,9	114,5	144,0	95,7	120,9	92,7	114,2	106,5	.
B	127,9	111,7	120,3	121,6	173,4	126,6	128,4	126,1

^a Stan w końcu okresu. ^b Udział zarejestrowanych bezrobotnych w cywilnej ludności aktywnej zawodowo. ^c W przedsiębiorstwach z większą od 9 liczbą pracujących. ^d W przedsiębiorstwach z większą od 49 liczbą pracujących.

WYBRANE DANE O WOJEWÓDZTWIE LUBUSKIM (dok.)

WYSZCZEGÓLNIENIE A – 2005 r. B – 2006 r.		I	II	III	IV	V	VI	VII	VIII	IX	X	XI	XII
Sprzedaż detaliczna towarów ^a (w cenach bieżących):													
poprzedni miesiąc = 100	A	79,7	102,2	113,6	107,8	96,1	100,4	100,6	104,9	94,9	99,6	96,5	109,7
	B	82,3	93,9	116,2	111,8	97,4	99,2	104,8	99,0				
analogiczny miesiąc poprzedniego roku = 100	A	130,8	125,4	115,2	104,1	118,4	115,8	110,4	115,9	108,2	105,6	107,2	101,6
	B	105,0	96,5	98,7	102,4	103,7	102,5	106,8	100,7				
Wskaźnik cen													
towarów i usług konsumpcyjnych ^b :													
analogiczny okres poprzedniego roku = 100	A	.	.	104,1	.	.	102,5	.	.	101,7	.	.	101,0
	B	.	.	100,2	.	.	100,5	.	.				
skupu ziarna zbóż:													
poprzedni miesiąc = 100	A	98,1	103,0	101,6	90,2	100,8	93,8	100,4	94,0	107,7	97,4	96,5	103,7
	B	107,4	102,4	103,1	103,3	99,6	99,4	93,5	112,9				
analogiczny miesiąc poprzedniego roku = 100	A	57,4	59,2	60,7	61,8	53,8	49,0	83,4	78,9	83,1	82,9	83,6	86,9
	B	95,2	94,7	96,0	109,9	108,6	115,1	107,2	128,7				
skupu żywca rzeźnego wołowego:													
poprzedni miesiąc = 100	A	107,0	101,1	103,9	104,6	107,5	106,7	91,0	101,2	91,4	122,0	82,9	99,5
	B	91,2	109,1	102,9	96,6	102,7	106,8	88,0	99,7				
analogiczny miesiąc poprzedniego roku = 100	A	143,3	150,4	144,7	143,0	144,1	124,8	114,2	120,0	112,0	130,7	111,2	114,3
	B	97,4	105,1	104,1	96,1	91,8	91,9	88,8	87,5				
skupu żywca rzeźnego wieprzowego:													
poprzedni miesiąc = 100	A	85,1	97,2	100,8	93,2	100,6	100,0	107,3	104,4	101,5	94,1	94,0	101,1
	B	95,3	95,4	103,9	101,5	97,7	105,3	110,6	106,3				
analogiczny miesiąc poprzedniego roku = 100	A	125,1	117,0	102,7	91,0	91,1	81,0	86,1	90,5	82,9	79,7	77,9	79,4
	B	88,9	87,3	90,0	98,0	95,2	100,3	103,4	105,3				
Relacje cen skupu ^c żywca wieprzowego do cen 1 kg	A	8,0	7,5	7,6	7,0	6,6	6,1	6,3	7,0	7,7	7,3	6,6	6,3
zestawu pasz ^d	B	6,2	5,6	5,5	5,2	5,3	5,4	5,2	4,7				
Wskaźnik rentowności obrotu w przedsiębiorstwach ^e													
brutto ^f (w %)	A	.	.	4,8	.	.	5,2	.	.	5,0	.	.	5,0
	B	.	.	4,9	.	.	5,5	.	.				
netto ^g (w %)	A	.	.	3,8	.	.	4,2	.	.	4,1	.	.	3,9
	B	.	.	3,8	.	.	4,4	.	.				
Podmioty gospodarki narodowej ^h		98991	99221	99385	99603	99855	100098	100246	100423	100855	101255	101685	102070
	B	102087	102372	102681	102948	103245	103468	103737	104077				
w tym spółki handlowe		5867	5879	5902	5919	5957	5964	5974	5997	6008	6025	6049	6074
	B	6090	6107	6123	6149	6171	6200	6215	6228				
w tym z udziałem kapitału zagranicznego		2224	2233	2246	2248	2268	2280	2283	2293	2296	2301	2312	2323
	B	2331	2337	2343	2355	2360	2373	2380	2385				

^a W przedsiębiorstwach z większą od 9 liczbą pracujących. ^b W kwartale. ^c Ceny bieżące bez VAT. ^d Zestaw pasz obejmuje: 0,58 kg ziemniaków i 0,35 kg zbóż (wg cen targowiskowych) oraz 0,07 kg mieszanki "PT-2" (wg cen detalicznych).

^e Z większą od 49 liczbą pracujących; dane są prezentowane narastająco. ^f Relacja wyniku finansowego brutto do przychodów z całokształtu działalności. ^g Relacja wyniku finansowego netto do przychodów z całokształtu działalności. ^h W rejestrze REGON, bez rolników indywidualnych; stan w końcu okresu.

UWAGA:

Znak „*” oznacza, że dane zostały zmienione w stosunku do już opublikowanych.