



KOMUNIKAT
O SYTUACJI SPOŁECZNO-GOSPODARCZEJ
WOJEWÓDZTWA LUBUSKIEGO

- ✓ W listopadzie br. przeciętne zatrudnienie w sektorze przedsiębiorstw ukształtowało się na poziomie zbliżonym do poprzedniego miesiąca, było jednak wyższe niż przed rokiem. Wzrasta liczba zatrudnionych w sektorze prywatnym, natomiast obniża się w sektorze publicznym.
- ✓ Sukcesywnie maleje poziom bezrobocia rejestrowanego, które w listopadzie br. było niższe niż przed rokiem. W porównaniu z poprzednim miesiącem mniej było poszukujących pracy, zarówno wśród kobiet, jak i mężczyzn.
- ✓ Utrzymuje się tendencja wzrostu przeciętnych miesięcznych wynagrodzeń w sektorze przedsiębiorstw. W listopadzie br. płace były wyższe niż przed miesiącem i przed rokiem.
- ✓ W III kwartale br., wzrosła zarówno ogólna wartość przychodów, jak i koszty, a przedsiębiorstwa uzyskały lepsze niż przed rokiem wyniki finansowe brutto i netto. W związku z tym podstawowe relacje ekonomiczno-finansowe kształtowały się korzystniej niż w analogicznym okresie ub. roku.
- ✓ W listopadzie br. efekty budownictwa mieszkaniowego były wyższe niż w październiku br. i w analogicznym okresie ub. roku. Wśród mieszkań oddanych i realizowanych dominuje budownictwo indywidualne oraz przeznaczone na sprzedaż lub wynajem. Więcej niż przed rokiem rozpoczęto mieszkań i wydano pozwoleń na budowę.
- ✓ Na rynku rolnym w listopadzie br., w porównaniu do poprzedniego miesiąca, wzrosły ceny skupu zbóż i mleka, natomiast obniżyły się ceny skupu żywca rzeźnego. Na targowiskach więcej płacono za ziarno pszenicy, mniej za żyto, natomiast ceny prosiąt na chów pozostały na poziomie poprzedniego miesiąca.
- ✓ W listopadzie br. sprzedaż wyrobów i usług w przemyśle, w tym w przetwórstwie przemysłowym, była niższa niż w ub. miesiącu, natomiast wyższa niż w analogicznym okresie ub. roku.
- ✓ W listopadzie br. sprzedaż produkcji i usług w przedsiębiorstwach budowlanych, w tym produkcji budowlano-montażowej, obniżyła się w porównaniu do października br., natomiast wzrosła w stosunku do analogicznego miesiąca ub. roku.
- ✓ W listopadzie br. w sprzedaży detalicznej i hurtowej zanotowano spadek obrotów w porównaniu z październikiem br., natomiast wzrost w stosunku do analogicznego miesiąca ub. roku.

UWAGI

Prezentowane w Komunikacie:

- dane o pracujących, zatrudnieniu, wynagrodzeniach - w ujęciu miesięcznym - dotyczą podmiotów gospodarczych, w których liczba pracujących przekracza 9 osób,
- dane o przychodach ze sprzedaży produkcji przemysłu i budownictwa, sprzedaży usług transportu, gospodarki magazynowej i łączności, sprzedaży detalicznej i hurtowej towarów - w ujęciu miesięcznym - dotyczą podmiotów gospodarczych, w których liczba pracujących przekracza 9 osób,
- dane o wynikach finansowych przedsiębiorstw - w ujęciu kwartalnym - dotyczą podmiotów gospodarczych prowadzących księgi rachunkowe (z wyjątkiem łowiectwa, leśnictwa, rybołówstwa i rybactwa, pośrednictwa finansowego oraz szkół wyższych), w których liczba pracujących przekracza 49 osób,
- dane o nakładach inwestycyjnych - w ujęciu kwartalnym - dotyczą podmiotów gospodarczych (bez względu na rodzaj działalności) prowadzących księgi rachunkowe, w których liczba pracujących przekracza 49 osób.

Dane w ujęciu wartościowym oraz wskaźniki struktury podano w cenach bieżących. Wskaźniki dynamiki zaprezentowano na podstawie wartości w cenach bieżących, z wyjątkiem przemysłu, dla którego wskaźniki dynamiki podano na podstawie wartości w cenach stałych (średnie ceny bieżące 2000 r.).

Pod pojęciem „Przemysł” ujęto sekcje: „Górnictwo”, „Przetwórstwo przemysłowe” oraz „Wytwarzanie i zaopatrywanie w energię elektryczną, gaz, wodę”.

ZATRUDNIENIE

W listopadzie br. przeciętne zatrudnienie w sektorze przedsiębiorstw wyniosło 106,7 tys. osób, tj. o 0,1% więcej niż w poprzednim miesiącu (*w kraju wzrosło o 0,3%*). W sektorze prywatnym, skupiającym 89,5% ogółu zatrudnionych, odnotowano wzrost przeciętnego zatrudnienia o 0,1%, natomiast w publicznym spadek o 0,4%.

W przemyśle zatrudnienie wyniosło 64,1 tys. osób i było wyższe o 0,2% niż w październiku br., przy czym w przetwórstwie przemysłowym wzrost wyniósł 0,3%, a w wytwarzaniu i zaopatrywaniu w energię elektryczną, gaz, wodę zanotowano spadek o 0,5%.

Liczba zatrudnionych w ciągu omawianego miesiąca wzrosła w budownictwie o 1,3%. Niewielki spadek zatrudnienia zanotowano w sekcjach: handel i naprawy oraz hotele i restauracje po 0,1%, obsługa nieruchomości i firm o 0,4%, transport, gospodarka magazynowa i łączność o 0,9%.

W porównaniu do listopada ub. roku przeciętne zatrudnienie w przedsiębiorstwach wzrosło o 7,5% (*w kraju zanotowano wzrost o 3,8%*), przy czym w sektorze prywatnym wzrost wyniósł 8,6%, natomiast w sektorze publicznym zatrudnienie było niższe o 1,1%.

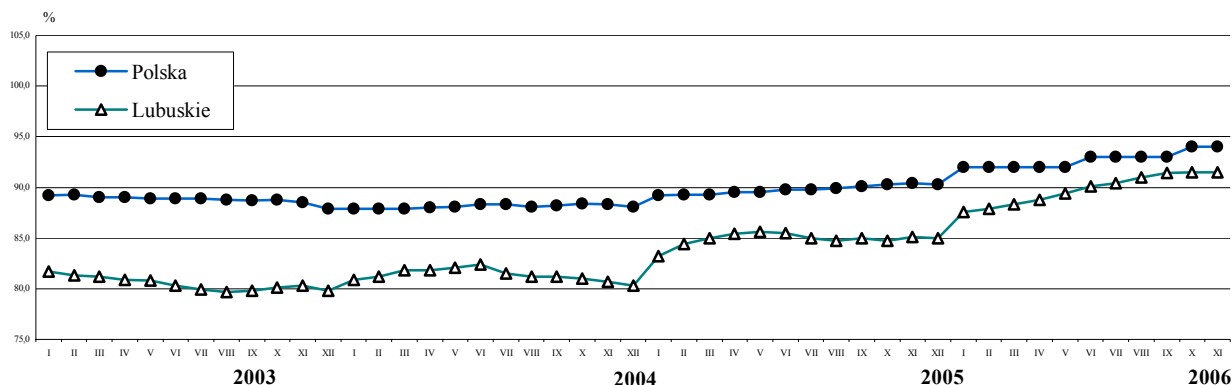
W przemyśle zatrudnienie w skali roku zwiększyło się o 8,5%, w tym w przetwórstwie przemysłowym o 9,0%. W przetwórstwie przemysłowym zatrudnienie w ciągu roku wzrosło w 15 działach (spośród 20). Tendencje wzrostowe zanotowano m.in. w produkcji maszyn i aparatury elektrycznej 39,4%, produkcji metalowych wyrobów gotowych o 15,5%, produkcji wyrobów z pozostałych surowców niemetalicznych o 14,8%, produkcji mebli; pozostałej działalności produkcyjnej o 10,4%, produkcji drewna i wyrobów z drewna oraz ze słomy i wikliny o 4,5%. Zmniejszenie zatrudnienia nastąpiło w produkcji artykułów spożywczych i napojów o 1,6%, we włókiennictwie o 4,1%, w produkcji odzieży i wyrobów futrzarskich o 8,0%.

Powyżej poziomu notowanego w listopadzie ub. roku kształtowało się również zatrudnienie w pozostałych sekcjach, m.in. w budownictwie o 14,8%, w transporcie, gospodarce magazynowej i łączności o 13,5%, w obsłudze nieruchomości i firm o 10,9%, w handlu i naprawach o 1,3%, natomiast zatrudnienie obniżyło się o 1,6% w sekcji hotele i restauracje.

W okresie styczeń – listopad br. przeciętne zatrudnienie w sektorze przedsiębiorstw wyniosło 104,6 tys. osób i było o 5,0% wyższe niż w tym samym okresie ub. roku. *W kraju w ciągu roku zatrudnienie wzrosło o 2,9%*

Wzrost zatrudnienia w omawianym okresie obserwowano m.in. w transporcie, gospodarce magazynowej i łączności o 12,5%, w obsłudze nieruchomości i firm o 10,9%, w budownictwie o 8,9%, w przemyśle o 5,9%. Spadek o 1,9% zanotowały przedsiębiorstwa działające w sekcji handel i naprawy.

DYNAMIKA PRZECIĘTNEGO ZATRUDNIENIA W SEKTORZE PRZEDSIĘBIORSTW
(przeciętne miesięczne 2000 = 100)



BEZROBOCIE

W końcu listopada br. w urzędach pracy województwa zarejestrowanych było 71622 bezrobotnych, tj. o 1811 osób (o 2,5%) mniej niż w październiku br. oraz o 16362 osoby (o 18,6%) mniej w porównaniu do listopada ub. roku. Od początku roku bezrobocie rejestrowane zmniejszyło się o 19,7%.

Stopa bezrobocia wyniosła w listopadzie 19,0%, wobec 19,4% w październiku br. i 23,0% w listopadzie ub. roku. *Wskaźnik w kraju ukształtował się na poziomie 14,8%, a przed rokiem 17,3%.*

W omawianym miesiącu bez pracy pozostawało 40077 kobiet (56,0% ogółu bezrobotnych), przy czym ich liczba zmniejszyła się w porównaniu do października br. o 2,8%, a w skali roku o 15,0%. Bezrobocie wśród mężczyzn zmniejszyło się odpowiednio o 2,0% i 22,7%.

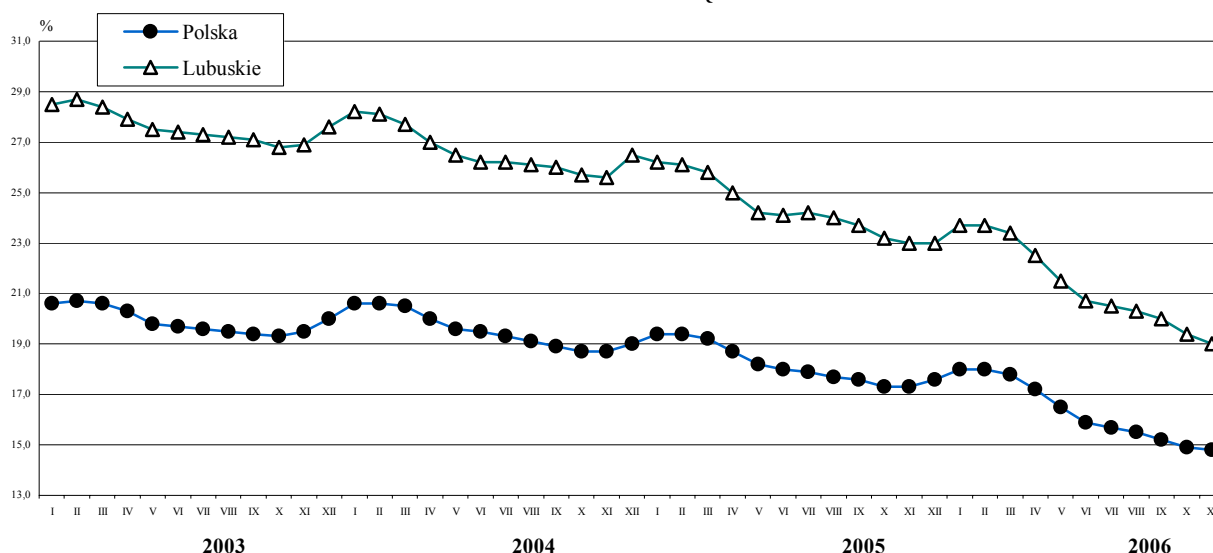
Mieszkańcy miast stanowili 56,8% ogółu bezrobotnych (przed rokiem 58,1%). Na terenach wiejskich w końcu listopada br. ewidencją objętych było 30962 bezrobotnych, tj. o 1,4% mniej niż w ubiegłym miesiącu i o 16,0% mniej niż przed rokiem.

Liczba bezrobotnych bez prawa do zasiłku wyniosła 59862 osoby, tj. 83,6% populacji, wobec 84,0% w listopadzie ub. roku. Na wsi zasiłku nie otrzymywało 26017 osób (84,0% zarejestrowanych bezrobotnych na wsi).

Wśród bezrobotnych 56662 osoby pracowały poprzednio zawodowo, a zwolnieni z przyczyn dotyczących zakładu pracy stanowili 2,2% populacji, wobec 2,3% przed miesiącem i 3,1% przed rokiem.

W grupach będących w szczególnej sytuacji na rynku pracy było: 14016 osób do 25 roku życia (o 23,2% mniej niż w listopadzie ub. roku), 44892 osoby długotrwale bezrobotne (o 21,2% mniej), grupa ta stanowiła 62,7% ogółu bezrobotnych, 14205 osób powyżej 50 roku życia (o 3,3% mniej).

STOPA BEZROBOCIA REJESTROWANEGO^a Stan w końcu miesiąca



^a Dla 2003 r. dane zostały zweryfikowane w stosunku do wcześniej publikowanych po uwzględnieniu zmiany w liczbie pracujących w rolnictwie indywidualnym, dokonanej na podstawie wyników Narodowego Spisu Powszechnego Ludności i Mieszkań 2002 oraz Powszechnego Spisu Rolnego 2002

W listopadzie br. w urzędach pracy włączono do ewidencji 9127 nowych bezrobotnych, tj. o 12,2% mniej niż w poprzednim miesiącu i o 0,5% więcej niż przed rokiem. Osoby poprzednio pracujące zawodowo stanowiły 77,6%, mieszkańcy miast 59,7%, kobiety 47,7%, osoby rejestrujące się po raz pierwszy 13,7%. Prawa do zasiłku nie posiadało 7369 nowo zarejestrowanych bezrobotnych (80,7%).

W omawianym miesiącu wyrejestrowano 10938 osób, tj. o 16,0% mniej w porównaniu do ubiegłego miesiąca, natomiast o 10,2% więcej w porównaniu do listopada poprzedniego roku. Pracę w różnych formach podjęło 4161 osób, natomiast 3090 osób wskutek niepotwierdzenia gotowości do pracy utraciło status bezrobotnego.

W listopadzie br. szkolenia rozpoczęło 503 bezrobotnych, 354 osoby rozpoczęły staż, do prac interwencyjnych i publicznych skierowano łącznie 194 osoby, prace społecznie użyteczne rozpoczęły 1504 osoby.

W omawianym miesiącu pracodawcy zgłosili do urzędów pracy 4305 ofert zatrudnienia, wobec 5030 w październiku br. i 2944 przed rokiem. Dla osób odbywających staże były 332 oferty, 194 dla przygotowania zawodowego, a 1492 oferty były w celu wykonywania prac społecznie użytecznych. W końcu listopada br. na 1 wolne miejsce pracy przypadało 83 bezrobotnych, wobec 108 przed miesiącem i 125 przed rokiem.

Wydatki z Funduszu Pracy w okresie styczeń – listopad br. wyniosły 164,7 mln zł (w listopadzie 14,9 mln zł). Na zasiłki dla bezrobotnych przeznaczono 60,9% ogółu środków, a na programy promocji zatrudnienia 34,4%.

WYNAGRODZENIA

W listopadzie br. przeciętne miesięczne wynagrodzenie brutto w sektorze przedsiębiorstw wyniosło 2265,54 zł (82,1% średniej krajowej) i było wyższe w porównaniu z poprzednim miesiącem i z listopadem ub. roku odpowiednio o 3,2% i 4,3%. W sektorze publicznym średnia płaca wyniosła 2669,06 zł, tj. o 4,8% mniej niż w październiku br., a w prywatnym osiągnęła poziom 2218,24 zł i była o 4,5% wyższa niż przed miesiącem. *Przeciętne miesięczne wynagrodzenie w kraju wyniosło 2759,65 zł, tj. o 3,8% więcej niż w październiku br. i o 3,1% więcej niż w listopadzie ub. roku.*

W stosunku do października br. wzrost wynagrodzeń zanotowano w sekcjach: przemysł o 6,1%, w tym przetwórstwo przemysłowe o 6,5%, obsługa nieruchomości i firm o 6,1% oraz handel i naprawy o 2,0%. W pozostałych

sekcjach obserwowano spadek płac m.in. w hotelach i restauracjach o 5,3%, w budownictwie o 3,7%, w transporcie, gospodarce magazynowej i łączności o 2,1%.

W 15 działach przetwórstwa przemysłowego odnotowano wzrost wynagrodzeń, m.in. w produkcji drewna i wyrobów z drewna oraz ze słomy i wikliny o 28,4%, w produkcji wyrobów z metali o 11,2%, w produkcji mebli; pozostałej działalności produkcyjnej o 5,9%, we włókiennictwie o 3,6%, w produkcji maszyn i urządzeń o 2,7% i w produkcji artykułów spożywczych i napojów o 1,2%. Spadek płac obserwowano w produkcji masy włóknistej oraz papieru o 6,1% oraz w produkcji odzieży i wyrobów futrzarskich o 3,8%.

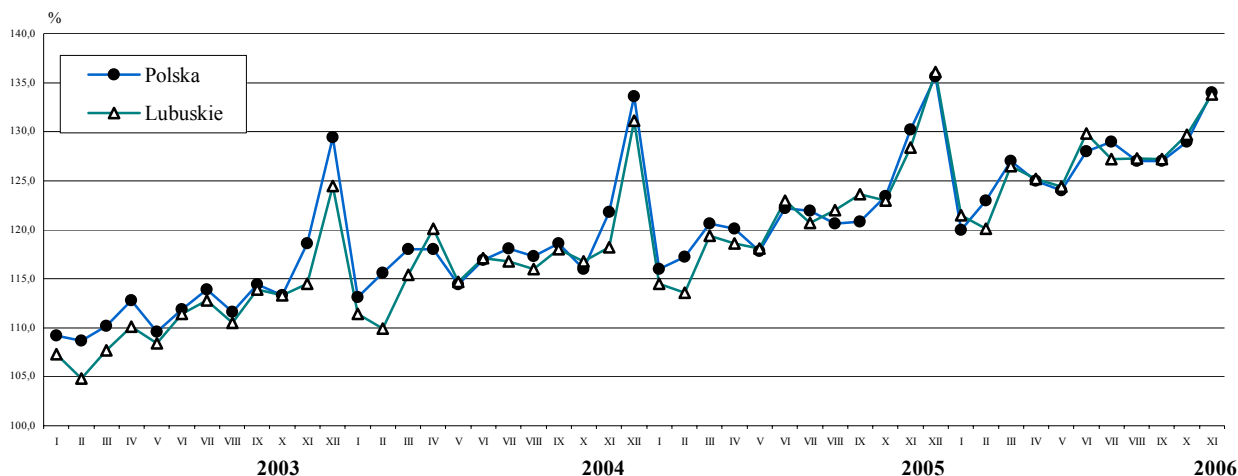
W porównaniu do listopada ub. roku w większości sekcji wystąpił wzrost przeciętnego miesięcznego wynagrodzenia, m.in. w handlu i naprawach o 8,1%, w budownictwie o 8,0%, w przemyśle o 5,6%, w obsłudze nieruchomości i firm o 5,1% oraz w transporcie, gospodarce magazynowej i łączności o 3,0%.

W przetwórstwie przemysłowym wzrost wyniósł 5,6% i zaznaczył się w 17 działach (spośród 20), najbardziej znacząco w produkcji: odzieży i wyrobów futrzarskich o 12,7%, mebli; pozostałej działalności produkcyjnej o 12,5%, artykułów spożywczych i napojów o 10,3%, pojazdów samochodowych, przyczep i naczep o 7,7%, wyrobów gumowych i z tworzyw sztucznych o 6,8%, wyrobów z metali o 5,5%. Wynagrodzenia poniżej poziomu sprzed roku wykazano w produkcji masy włóknistej oraz papieru o 2,8%, a także w produkcji skór wyprawionych i wyrobów z nich o 1,9%.

W okresie styczeń-listopad br. przeciętne miesięczne wynagrodzenie w sektorze przedsiębiorstw ukształtowało się na poziomie 2151,27 zł i było wyższe niż przed rokiem o 5,5% (w kraju wzrosło o 4,8%). Średnie płace w sektorze publicznym wyniosły 2645,42 zł, w prywatnym 2092,02 zł i wzrosły w skali roku odpowiednio o 4,3% i 5,9%.

W większości sekcji odnotowano wzrost wynagrodzeń w porównaniu z analogicznym okresem ub. roku, m.in. w budownictwie o 9,6%, w handlu i naprawach o 7,2%, w przemyśle o 5,6%, w tym w przetwórstwie przemysłowym o 5,6%, w hotelach i restauracjach o 4,9%, w transporcie, gospodarce magazynowej i łączności o 4,9%.

DYNAMIKA PRZECIĘTNEGO MIESIĘCZNEGO WYNAGRODZENIA BRUTTO W SEKTORZE PRZEDSIĘBIORSTW (przeciętne miesięczne 2000 = 100)



FINANSE PRZEDSIĘBIORSTW

W okresie styczeń-wrzesień br. przychody z całokształtu działalności przedsiębiorstw wyniosły 14221,2 mln zł, tj. o 9,4% więcej niż w analogicznym okresie ub. roku, a koszty ich uzyskania, kształtujące się na poziomie 13398,0 mln zł, były wyższe o 8,5%. Udział przychodów netto ze sprzedaży produktów, towarów i materiałów stanowił 97,4%, wobec 97,3% przed rokiem.

W omawianym okresie wynik finansowy na działalności gospodarczej wyniósł 823,2 mln zł i był o 25,0% wyższy w porównaniu do analogicznego okresu ub. roku, przy czym na wynik ten złożyły się: zysk ze sprzedaży produktów, towarów i materiałów wynoszący 795,9 mln zł, zysk na pozostałej działalności operacyjnej 85,6 mln zł oraz strata na operacjach finansowych 58,3 mln zł.

Wynik finansowy brutto ukształtował się na poziomie 823,8 mln zł i był o 25,7% wyższy od osiągniętego przed rokiem. Dodatni wynik finansowy brutto odnotowano we wszystkich sekcjach, tj.: w przetwórstwie przemysłowym (686,2 mln zł), w handlu i naprawach (46,6 mln zł), w wytwarzaniu i zaopatrywaniu w energię elektryczną, gaz, wodę (36,1 mln zł), w budownictwie (20,8 mln zł), w obsłudze nieruchomości i firm (16,9 mln zł), w transporcie, gospodarce magazynowej i łączności (11,9 mln zł) oraz w hotelach i restauracjach (0,4 mln zł).

W okresie 11 miesięcy br. powstały łącznie 2383 mieszkania, tj. o 9,8% mniej niż w analogicznym okresie poprzedniego roku (*w kraju mniej o 0,2%*). W budownictwie indywidualnym przekazano 1363 mieszkania (57,2% ogółu), w budownictwie przeznaczonym na sprzedaż lub wynajem było 826 mieszkań (34,7% ogółu). Oddano również 112 mieszkań spółdzielczych, 52 społeczne czynszowe, 21 zakładowych i 9 komunalnych. Łączna powierzchnia użytkowa oddanych mieszkań wyniosła 243,8 tys. m² i była o 11,1% mniejsza niż przed rokiem. Przeciętna powierzchnia 1 mieszkania wyniosła 102,3 m² i była mniejsza o 1,4% od uzyskanej przed rokiem. Na wielkość przeciętnej powierzchni wpływ miały mieszkania w budownictwie indywidualnym, ich przeciętna powierzchnia wyniosła 135,8 m². Mieszkania przeznaczone na sprzedaż lub wynajem miały średnio 58,2 m².

Od początku roku rozpoczęto budowę 2569 mieszkań (o 319 więcej niż przed rokiem), w tym 1628 w budownictwie indywidualnym, 543 przeznaczone na sprzedaż lub wynajem, 163 komunalne, 139 w budownictwie społecznym czynszowym. W omawianym okresie wydano 3162 pozwolenia na budowę mieszkań (o 550 więcej niż przed rokiem), w tym 1633 dla inwestorów indywidualnych i 1207 dla inwestorów budujących na sprzedaż lub wynajem.

ROLNICTWO

W listopadzie br. średnia temperatura powietrza wynosiła 6,3°C i w porównaniu do średniej wieloletniej (z lat 1977-2005) i ubiegłorocznej była wyższa odpowiednio o 2,7°C i 2,9°C. W listopadzie br. zanotowano 49,1 mm/m² opadów, tj. więcej niż w poprzednim roku o 35,2 mm, a w porównaniu do średniej wieloletniej więcej o 10,9 mm.

Warunki pogodowe wydłużyły wegetację roślin ozimych. Wysiane po optymalnych terminach agrotechnicznych zboża rozwijają się prawidłowo i są w fazie 3-4 listków, natomiast zboża wysiane wcześniej są zbyt gęste, mocno rozkrzewione i porażone chorobami grzybowymi. Na niektórych plantacjach rzepak zaczął żółknąć i tracić liście, wystąpiło zjawisko tzw. głodu azotowego. Osłabione chorobami i brakiem azotu oziminy mogą źle przetrzymać zimą.

W listopadzie br., w porównaniu do poprzedniego miesiąca, wzrosły ceny skupu zbóż i mleka, natomiast obniżyły się ceny skupu żywca rzeźnego. Na targowiskach więcej płacono za ziarno pszenicy, mniej za żyto, natomiast ceny prosiąt na chów pozostały na poziomie poprzedniego miesiąca.

Cena skupu pszenicy wynosiła 58,09 zł za dt i w porównaniu do poprzedniego miesiąca i roku wzrosła odpowiednio o 6,7% i 68,6%. Cena skupu żyta, wynosząca 47,06 zł za dt, była wyższa niż przed miesiącem i rokiem odpowiednio o 5,4% i 74,2%.

Na wytypowanych do badania targowiskach za dt pszenicy płacono średnio 67,00 zł, tj. więcej niż przed miesiącem i rokiem odpowiednio o 5,1% i 45,2%. Cena dt żyta wynosiła 55,50 zł i w porównaniu do poprzedniego miesiąca obniżyła się o 6,9%, natomiast w skali roku wzrosła o 23,3%.

W obrocie giełdowym, w porównaniu do przedniego miesiąca, wzrosły ceny większości rodzajów zbóż, tylko cena owsa pozostała na poziomie poprzedniego miesiąca. Za pszenicę konsumpcyjną i paszową płacono więcej odpowiednio o 3,9% i 1,5%, żyto konsumpcyjne i paszowe podrożało odpowiednio o 2,0% i 1,4%, a jęczmień i pszenżyto o 6,7%. Szczegółowe informacje na temat wysokości cen zbóż w poszczególnych dekadach listopada br. przedstawiono w tabeli:

Rodzaje zbóż	I	II	III
	w złotych za tonę		
Pszenica konsumpcyjna	600	620	620
Pszenica paszowa	450	470	490
Żyto konsumpcyjne	500	500	500
Żyto paszowe	440	430	430
Jęczmień paszowy	470	480	480
Owies	360	360	360
Pszenżyto paszowe	480	480	480

Źródło: Zielonogórska Giełda Rolno – Towarowa SA.

Cena skupu żywca wołowego, wynosząca 3,61 zł za kg, zmniejszyła się w ciągu miesiąca i roku odpowiednio o 5,0% i 4,2%. Żywiec wieprzowy skupowano w cenie 3,53 zł za kg, tj. niższej niż przed miesiącem i rokiem odpowiednio o 7,1% i 1,7%. Cena skupu żywca drobiowego nieznacznie zmniejszyła się w porównaniu do poprzedniego miesiąca (o 0,3%) i wynosiła 3,52 zł za kg, natomiast w skali roku wzrosła o 0,6%.

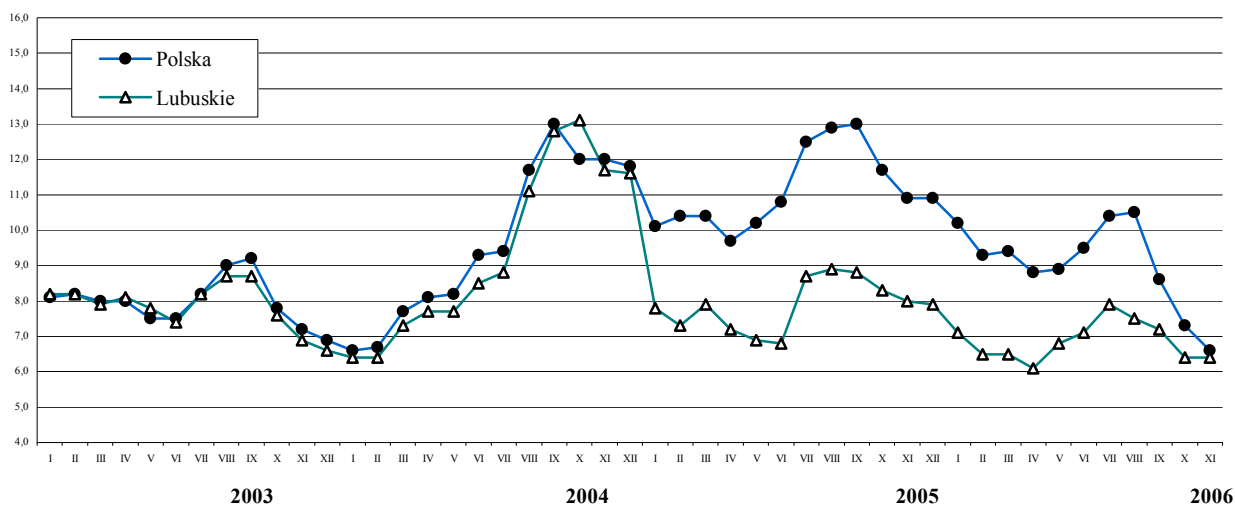
Na targowiskach za prosię na chów płacono tyle samo co przed miesiącem, tj. 124,00 zł za sztukę, a w porównaniu do listopada ub. roku cena była wyższa o 1,0%. Cena targowiskowa żywca wieprzowego wynosiła 4,20 zł za kg i była wyższa niż przed rokiem o 0,7%.

Cena skupu mleka krowiego wzrosła w ciągu miesiąca o 0,9%, do poziomu 94,05 zł za 1 hl, a w porównaniu do poprzedniego roku była niższa o 0,2%.

W listopadzie br. cena skupu 1 kg żywca wieprzowego równoważyła wartościowo 4,3 kg zestawu pasz, w ciągu miesiąca i roku wskaźnik ten zmniejszył się odpowiednio o 2,3% i 34,8%. Relacja cen skupu żywca wieprzowego do

cen targowiskowych żyta wynosiła 6,4, tj. identycznie jak przed miesiącem, natomiast w porównaniu do poprzedniego roku obniżyła się o 20,0%.

RELACJA CEN SKUPU^a ŻYWCA WIEPRZOWEGO DO CEN 1 kg ŻYTA NA TARGOWISKACH



^a Ceny bieżące bez VAT.

PRZEMYSŁ I BUDOWNICTWO

PRZEMYSŁ

W listopadzie br. wartość przychodów ze sprzedaży wyrobów i usług uzyskanych przez podmioty gospodarcze sektora przedsiębiorstw wyniosła 1406,3 mln zł (w cenach bieżących), tj. o 3,8% mniej niż w poprzednim miesiącu i o 9,0% więcej w porównaniu do analogicznego miesiąca ub. roku (w cenach stałych). *W kraju zanotowano odpowiednio spadek o 2,9% i wzrost o 11,7%*

W przetwórstwie przemysłowym wartość produkcji sprzedanej ukształtowała się na poziomie o 4,2% niższym w stosunku do października br. (w kraju zanotowano spadek 3,9%). W 14 działach przetwórstwa przemysłowego zanotowano niższy poziom sprzedaży. Spadek przychodów wystąpił m.in. w produkcji skór wyprawionych i wyrobów z nich o 12,9%, w produkcji pojazdów samochodowych, przyczep i naczep o 12,4%, w produkcji wyrobów gumowych i z tworzyw sztucznych o 12,1%, w produkcji wyrobów z pozostałych surowców niemetalicznych o 11,3%, w produkcji maszyn i urządzeń o 7,6% oraz w produkcji wyrobów z metali o 7,2%. Wzrost przychodów obserwowano w produkcji instrumentów medycznych, precyzyjnych i optycznych, zegarów i zegarków o 1,0% oraz w produkcji artykułów spożywczych i napojów o 0,4%.

W porównaniu do listopada ub. roku łączna sprzedaż przetwórstwa przemysłowego wzrosła o 9,6% (w kraju wzrosła o 13,9%), najbardziej dynamiczny wzrost wystąpił w produkcji: pojazdów samochodowych, przyczep i naczep o 75,4%, maszyn i urządzeń o 23,0%, wyrobów z metali o 20,9%, wyrobów z pozostałych surowców niemetalicznych o 20,7%, mebli; pozostałej działalności produkcyjnej o 17,0%. Przychody niższe od ubiegłorocznych osiągnęły jednostki produkujące: wyroby chemiczne o 10,7%, odzież i wyroby futrzarskie o 7,0%, skóry wyprawione i wyroby z nich o 5,7%, wyroby gumowe i z tworzyw sztucznych o 4,4%.

W okresie styczeń-listopad br. produkcja sprzedana przemysłu o wartości 14289,8 mln zł była o 6,5% wyższa niż w analogicznym okresie ub. roku (w kraju zanotowano wzrost sprzedaży o 12,5%).

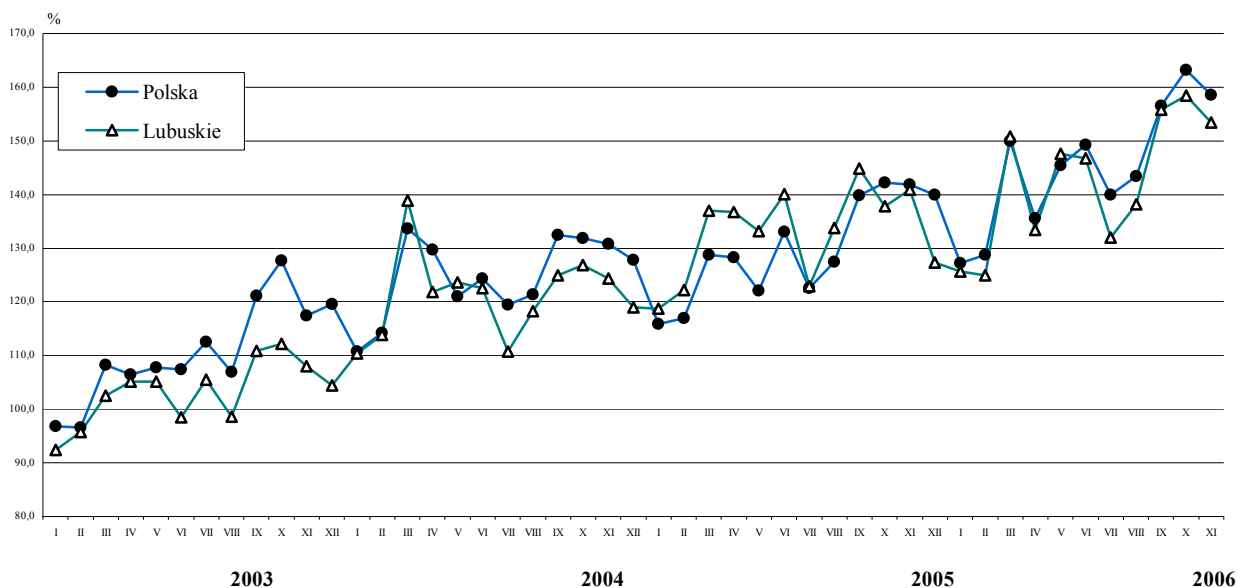
W przetwórstwie przemysłowym wzrost wartości przychodów ze sprzedaży wyniósł 7,1% (w kraju wzrost o 14,1%). Wyższy poziom sprzedaży odnotowano w 13 działach przetwórstwa przemysłowego, m. in. w produkcji pojazdów samochodowych, przyczep i naczep o 44,9%, w produkcji maszyn i urządzeń o 26,2%, w produkcji wyrobów z metali o 19,0%, w produkcji mebli; pozostałej działalności produkcyjnej o 14,4%, w produkcji wyrobów z pozostałych surowców niemetalicznych o 13,8%, w produkcji wyrobów gumowych i z tworzyw sztucznych o 12,7%.

Wydajność pracy mierzona wartością produkcji sprzedanej na 1 zatrudnionego, w okresie styczeń-listopad br., wyniosła w przemyśle 229,8 tys. zł, w tym w przetwórstwie przemysłowym 227,8 tys. zł i wzrosła w skali roku w przemyśle i przetwórstwie przemysłowym o 0,6% (w cenach stałych).

W okresie styczeń-listopad br., w porównaniu do tego samego okresu poprzedniego roku, zwiększyła się m.in. produkcja: tarcicy iglastej o 37,1%, wyrobów z tworzyw sztucznych o 23,5%, mięsa z indyków świeżego lub chłodzonego o 21,1%, pieczywa świeżego o 18,5%, papieru i tektury o 7,1%, mebli o 6,9%.

Na niższym niż przed rokiem poziomie kształtowała się m. in. produkcja: tarcicy liściastej o 1,4%, koszul męskich i chłopców o 2,2%, mięsa wieprzowego świeżego lub chłodzonego o 4,8%, ciepła w parze lub gorącej wodzie o 6,6%.

DYNAMIKA PRODUKCJI SPRZEDANEJ PRZEMYSŁU (przeciętna miesięczna 2000 = 100; ceny stałe)

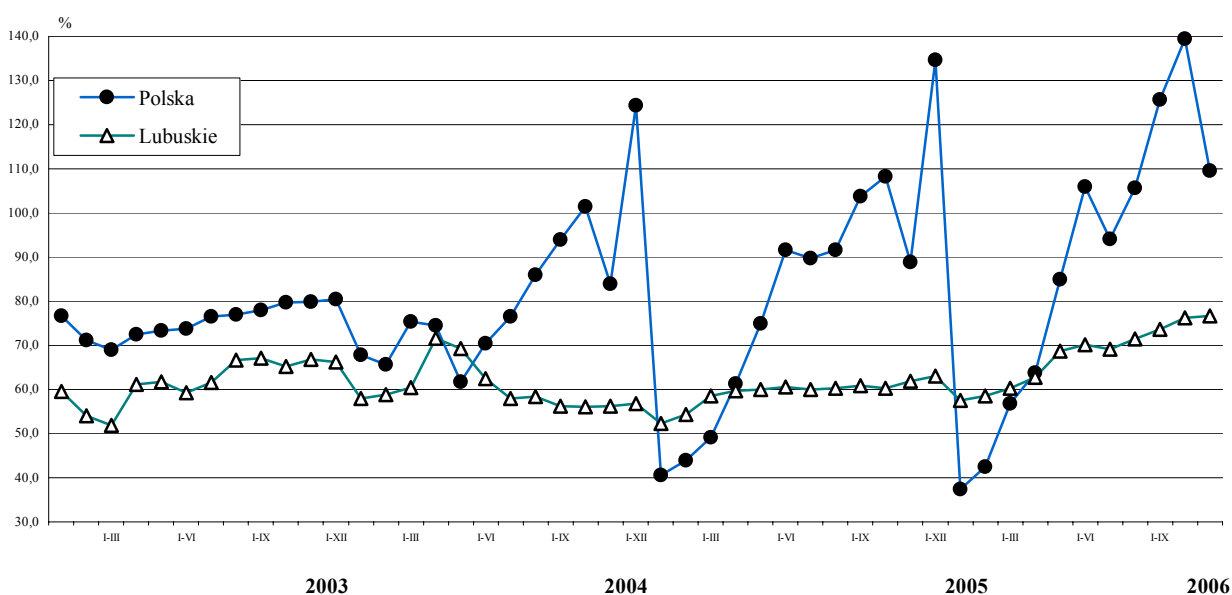


BUDOWNICTWO

W listopadzie br. przychody ze sprzedaży produkcji i usług w przedsiębiorstwach budowlanych wyniosły 109,1 mln zł (w cenach bieżących) i były niższe niż przed miesiącem o 23,5%, natomiast wyższe o 7,4% od uzyskanych w listopadzie ub. roku.

Produkcja budowlano-montażowa ukształtowała się w omawianym miesiącu na poziomie 57,5 mln zł, tj. o 34,5% niższym w stosunku do października br. i o 9,6% wyższym w porównaniu do listopada ub. roku. W kraju odnotowano spadek produkcji budowlano-montażowej w skali miesiąca o 21,3% oraz wzrost w skali roku o 23,4% (w cenach stałych).

DYNAMIKA PRODUKCJI SPRZEDANEJ BUDOWNICTWA (analogiczny okres 2000 = 100)



W okresie styczeń – listopad br. produkcja sprzedana budownictwa wyniosła 1061,1 mln zł, tj. o 23,8% więcej niż przed rokiem (w cenach bieżących), przy czym 96,1% ogółu przychodów zrealizowały jednostki w sektorze prywatnym.

W ciągu 11 miesięcy br. produkcja budowlano-montażowa osiągnęła wartość 618,7 mln zł, wykazując w skali roku wzrost o 28,9% (*w kraju licząc w cenach stałych zanotowano wzrost o 17,7%*), a jej udział w ogólnej wartości sprzedaży budownictwa stanowił 58,3%. W sektorze prywatnym produkcja budowlano-montażowa zwiększyła się o 35,8%, a w sektorze publicznym wystąpił spadek o 48,4%.

W porównaniu z analogicznym okresem ub. roku w przedsiębiorstwach zajmujących się wznoszeniem budynków i budowli; inżynierią lądową i wodną nastąpił wzrost produkcji budowlano-montażowej o 32,1%, a w przedsiębiorstwach wykonujących instalacje budowlane o 7,6%.

Wydajność pracy w budownictwie w okresie styczeń-listopad br., mierzona wartością przychodu ze sprzedaży na 1 zatrudnionego, wyniosła 192,2 tys. zł i wzrosła o 13,7% w stosunku do ub. roku, przy czym wzrost odnotowano w sektorze prywatnym o 16,2%, a w publicznym nastąpił spadek o 28,5%.

HANDEL

W listopadzie br. wartość sprzedaży detalicznej zrealizowanej przez przedsiębiorstwa handlowe i niehandlowe wyniosła 368,1 mln zł (w cenach bieżących) i była niższa o 1,6% w porównaniu do poprzedniego miesiąca.

Obroty niższe niż przed miesiącem wykazały jednostki sprzedające: żywność, napoje alkoholowe i bezalkoholowe oraz wyroby tytoniowe w wyspecjalizowanych punktach sprzedaży o 14,4%, paliwa stałe, ciekłe i gazowe o 10,9%, a także prowadzące sprzedaż w niewyspecjalizowanych sklepach z przewagą żywności, napojów i wyrobów tytoniowych o 7,6% oraz zajmujące się pozostałą sprzedażą detaliczną w niewyspecjalizowanych sklepach o 7,6%. Sprzedaż na poziomie wyższym w stosunku do października br. zrealizowały przedsiębiorstwa zajmujące się sprzedażą prasy, książek, pozostałą sprzedażą w wyspecjalizowanych sklepach o 19,8%, handlujące pojazdami samochodowymi, motocyklami, częściami o 18,7%, meblami, RTV, AGD o 11,3%.

W relacji do listopada ub. roku sprzedaż wzrosła o 12,4%, najbardziej dynamicznie w jednostkach prowadzących sprzedaż pojazdów samochodowych, motocykli, części o 39,6%, mebli, RTV, AGD o 22,8%, paliw stałych, ciekłych i gazowych o 14,5%. Obroty niższe niż przed rokiem wykazały przedsiębiorstwa sprzedające wyroby włókiennicze, odzież i obuwie o 23,0%, żywność, napoje alkoholowe i bezalkoholowe oraz wyroby tytoniowe w wyspecjalizowanych punktach sprzedaży o 14,2%, farmaceutyki, kosmetyki i sprzęt ortopedyczny o 10,2%.

Wartość sprzedaży hurtowej zrealizowanej przez przedsiębiorstwa handlowe i niehandlowe wyniosła w listopadzie br. 411,3 mln zł, tj. spadła w porównaniu do poprzedniego miesiąca o 3,0%, a w stosunku do listopada ub. roku wzrosła o 13,5%.

Inne dane charakteryzujące województwo można znaleźć w publikacjach naszego Urzędu oraz w publikacjach ogólnopolskich GUS.

Zapraszamy do Internetu na strony www.stat.gov.pl/urzedzy/zg.

Zielona Góra, grudzień 2006 r.

WYBRANE DANE O WOJEWÓDZTWIE LUBUSKIM

WYSZCZEGÓLNIENIE A – 2005 r. B – 2006 r.		I	II	III	IV	V	VI	VII	VIII	IX	X	XI	XII
Ludność ^a (w tys. osób).....A	.	.	1009,1	.	.	1009,2	.	.	1009,5	.	.	1009,2	
B	.	.	1009,0	.	.	1008,4	.	.	1008,6	.	.		
Bezrobotni zarejestrowani ^a (w tys. osób)A	103,3	103,0	101,5	97,4	93,6	92,9	93,3	92,6	91,1	88,8	88,0	89,2	
B	93,5	93,4	92,0	87,6	83,0	79,2	78,2	77,6	76,1	73,4	71,6		
Stopa bezrobocia ^{ab} (w %).....A	26,2	26,1	25,8	25,0	24,2	24,1	24,2	24,0	23,7	23,2	23,0	23,0	
B	23,7	23,7	23,4	22,5	21,5	20,7	20,5	20,3	20,0	19,4	19,0		
Oferty pracy (w ciągu miesiąca).....A	2564	2487	2605	3748	3288	2804	3502	2807	4211	4277	2944	3047	
B	3432	3192	4823	4731	4926	4644	4033	4051	4746	5030	4305		
Liczba bezrobotnych na 1 ofertę pracy ^aA	459	452	374	307	246	190	173	104	124	111	125	169	
B	181	99	143	103	91	84	92	104	85	108	83		
Przeciętne zatrudnienie w sektorze przedsiębiorstw ^c (w tys. osób)A	97,1	98,4	99,1	99,6	99,8	99,7	99,1	98,7	99,1	98,8	99,3	99,1	
B	102,2	102,5	103,0	103,6	104,2	105,1	105,4	106,2	106,5	106,7	106,7		
poprzedni miesiąc = 100A	103,7	101,4	100,7	100,5	100,3	99,9	99,4	99,6	100,3	99,8	100,4	99,9	
B	103,1	100,3	100,5	100,6	100,6	100,8	100,3	100,7	100,3	100,1	100,1		
analogiczny miesiąc poprzedniego roku = 100.....A	102,9	103,9	103,8	104,3	104,3	103,8	104,3	104,3	104,7	104,6	105,5	105,8	
B	105,3	104,1	103,9	104,0	104,4	105,4	106,4	107,5	107,5	107,9	107,5		
Przeciętne wynagrodzenia miesięczne brutto w sektorze przedsiębiorstw ^c (w zł)A	1937,52	1922,30	2021,71	2007,15	1998,23	2082,73	2042,73	2065,65	2091,89	2081,93	2173,13	2303,27	
B	2055,85	2033,46	2140,57	2118,76	2104,96	2197,59	2153,06	2155,05	2153,74	2195,43	2265,54		
poprzedni miesiąc = 100A	87,4	99,2	105,2	99,3	99,6	104,2	98,1	101,1	101,3	99,5	104,4	106,0	
B	89,3	98,9	105,3	99,0	99,3	104,4	98,0	100,1	99,9	101,9	103,2		
analogiczny miesiąc poprzedniego roku = 100.....A	102,7	103,3	103,5	98,7	102,9	105,1	103,3	105,2	104,7	105,3	108,6	103,8	
B	106,1	105,8	105,9	105,6	105,3	105,5	105,4	104,3	103,0	105,5	104,3		
Mieszkania oddane do użytkowania (od początku roku)A	427	595	875	1205	1346	1511	1733	1915	2036	2446	2643	3293	
B	260	574	763	949	1072	1379	1558	1732	1822	2057*	2383		
analogiczny okres poprzedniego roku = 100A	170,1	126,9	128,7	137,4	127,6	127,9	130,3	133,6	116,4	124,9	121,0	128,1	
B	60,9	996,5	87,2	78,8	79,6	91,3	89,9	90,4	89,5	84,1	90,2		
Nakłady inwestycyjne ^d (w tys. zł; ceny bieżące).....A	379666	.	.	553476	.	.	799929	
B	398606	.	.	685859	.	.		
analogiczny okres poprzedniego roku = 100A	92,6	.	.	84,5	.	.	93,3	
B	105,0	.	.	123,9	.	.		
Produkcja sprzedana przemysłu ^c (w cenach stałych): poprzedni miesiąc = 100A	99,7	100,9	112,5	100,2	97,4	105,3	87,3	108,7	108,1	95,1	102,1	90,4	
B	97,6	98,9	121,6	88,3	110,2	99,9	89,3	104,7	111,7	101,8	96,2		
analogiczny miesiąc poprzedniego roku = 100.....A	107,4	105,3	99,0	112,7	107,8	114,4	111,1	113,1	115,7	108,6	113,3	107,0	
B	105,4	101,7	110,9	97,5	110,7	104,9	106,6	103,4	107,6	114,8	109,0		
Produkcja budowlano – montażowa ^c (w cenach bieżących): poprzedni miesiąc = 100A	27,9	134,8	115,9	95,7	109,2	140,6	98,1	98,3	128,2	90,1	94,6	157,6	
B	33,5	117,7	124,9	96,8	155,7	102,7	99,4	96,6	123,0	117,9	65,5		
analogiczny miesiąc poprzedniego roku = 100.....A	107,6	97,3	73,9	61,5	87,9	114,5	144,0	95,7	120,9	92,7	114,2	106,5	
B	127,9	111,7	120,3	121,6	173,4	126,6	128,4	126,1	121,0	158,3	109,6		

^a Stan w końcu okresu. ^b Udział zarejestrowanych bezrobotnych w cywilnej ludności aktywnej zawodowo. ^c W przedsiębiorstwach z większą od 9 liczbą pracujących. ^d W przedsiębiorstwach z większą od 49 liczbą pracujących.

WYBRANE DANE O WOJEWÓDZTWIE LUBUSKIM (dok.)

WYSZCZEGÓLNIENIE A – 2005 r. B – 2006 r.		I	II	III	IV	V	VI	VII	VIII	IX	X	XI	XII
Sprzedaż detaliczna towarów ^a (w cenach bieżących):													
poprzedni miesiąc = 100	A	79,7	102,2	113,6	107,8	96,1	100,4	100,6	104,9	94,9	99,6	96,5	109,7
	B	82,3	93,9	116,2	111,8	97,4	99,2	104,8	99,0	102,7	100,7	98,4	
analogiczny miesiąc poprzedniego roku = 100.....	A	130,8	125,4	115,2	104,1	118,4	115,8	110,4	115,9	108,2	105,6	107,2	101,6
	B	105,0	96,5	98,7	102,4	103,7	102,5	106,8	100,7	109,0	110,3	112,4	
Wskaźnik cen													
towarów i usług konsumpcyjnych ^b :													
analogiczny okres poprzedniego roku = 100	A	.	.	104,1	.	.	102,5	.	.	101,7	.	.	
	B	.	.	100,2	.	.	100,5	.	.	101,8	.	.	
skupu ziarna zbóż:													
poprzedni miesiąc = 100	A	98,1	103,0	101,6	90,2	100,8	93,8	100,4	94,0	107,7	97,4	96,5	103,7
	B	107,4	102,4	103,1	103,3	99,6	99,4	93,5	112,9	123,9	102,4	104,8	
analogiczny miesiąc poprzedniego roku = 100.....	A	57,4	59,2	60,7	61,8	53,8	49,0	83,4	78,9	83,1	82,9	83,6	86,9
	B	95,2	94,7	96,0	109,9	108,6	115,1	107,2	128,7	148,0	155,5	168,8	
skupu żywca rzeźnego wołowego:													
poprzedni miesiąc = 100	A	107,0	101,1	103,9	104,6	107,5	106,7	91,0	101,2	91,4	122,0	82,9	99,5
	B	91,2	109,1	102,9	96,6	102,7	106,8	88,0	99,7	109,8	96,9	95,0	
analogiczny miesiąc poprzedniego roku = 100.....	A	143,3	150,4	144,7	143,0	144,1	124,8	114,2	120,0	112,0	130,7	111,2	114,3
	B	97,4	105,1	104,1	96,1	91,8	91,9	88,8	87,5	105,1	83,5	95,8	
skupu żywca rzeźnego wieprzowego:													
poprzedni miesiąc = 100	A	85,1	97,2	100,8	93,2	100,6	100,0	107,3	104,4	101,5	94,1	94,0	101,1
	B	95,3	95,4	103,9	101,5	97,7	105,3	110,6	106,3	98,1	92,0	92,9	
analogiczny miesiąc poprzedniego roku = 100.....	A	125,1	117,0	102,7	91,0	91,1	81,0	86,1	90,5	82,9	79,7	77,9	79,4
	B	88,9	87,3	90,0	98,0	95,2	100,3	103,4	105,3	101,7	99,5	98,3	
Relacje cen skupu ^c żywca wieprzowego do cen 1 kg													
zestawu pasz ^d	A	8,0	7,5	7,6	7,0	6,6	6,1	6,3	7,0	7,7	7,3	6,6	6,3
	B	6,2	5,6	5,5	5,2	5,3	5,4	5,2	4,7	4,7	4,4	4,3	
Wskaźnik rentowności obrotu w przedsiębiorstwach ^e													
brutto ^f (w %)	A	.	.	4,8	.	.	5,2	.	.	5,0	.	.	5,0
	B	.	.	4,9	.	.	5,5	.	.	5,8	.	.	
netto ^g (w %)	A	.	.	3,8	.	.	4,2	.	.	4,1	.	.	3,9
	B	.	.	3,8	.	.	4,4	.	.	4,8	.	.	
Podmioty gospodarki narodowej ^h													
	A	98991	99221	99385	99603	99855	100098	100246	100423	100855	101255	101685	102070
	B	102087	102372	102681	102948	103245	103468	103737	104077	104443	104950	105278	
w tym spółki handlowe													
	A	5867	5879	5902	5919	5957	5964	5974	5997	6008	6025	6049	6074
	B	6090	6107	6123	6149	6171	6200	6215	6228	6246	6273	6303	
w tym z udziałem kapitału zagranicznego													
	A	2224	2233	2246	2248	2268	2280	2283	2293	2296	2301	2312	2323
	B	2331	2337	2343	2355	2360	2373	2380	2385	2402	2415	2426	

^a W przedsiębiorstwach z większą od 9 liczbą pracujących. ^b W kwartale. ^c Ceny bieżące bez VAT. ^d Zestaw pasz obejmuje: 0,58 kg ziemniaków i 0,35 kg zbóż (wg cen targowiskowych) oraz 0,07 kg mieszanki "PT-2" (wg cen detalicznych).

^e Z większą od 49 liczbą pracujących; dane są prezentowane narastająco. ^f Relacja wyniku finansowego brutto do przychodów z całokształtu działalności. ^g Relacja wyniku finansowego netto do przychodów z całokształtu działalności. ^h W rejestrze REGON, bez rolników indywidualnych; stan w końcu okresu.

UWAGA:

Znak „*” oznacza, że dane zostały zmienione w stosunku do już opublikowanych.