



**KOMUNIKAT  
O SYTUACJI SPOŁECZNO-GOSPODARCZEJ  
WOJEWÓDZTWA LUBUSKIEGO**

- ✓ *Przeciętne zatrudnienie w sektorze przedsiębiorstw w okresie I-XII 2006 r. było wyższe niż przed rokiem. W grudniu 2006 r. ukształtowało się na poziomie zbliżonym do poprzedniego miesiąca, było jednak wyższe niż w analogicznym okresie 2005 r. Więcej zatrudnionych odnotowano w przetwórstwie przemysłowym. Wzrasta liczba zatrudnionych w sektorze prywatnym, natomiast obniża się w sektorze publicznym.*
- ✓ *Na przestrzeni 2006 r. sukcesywnie malało bezrobocie rejestrowane, które w grudniu 2006 r. było niższe niż przed rokiem, przy czym szybciej zmniejszało się wśród mężczyzn, niż wśród kobiet. Spadek bezrobocia odnotowano we wszystkich powiatach.*
- ✓ *Przeciętne wynagrodzenia miesięczne we wszystkich sekcjach sektora przedsiębiorstw w okresie I-XII 2006 r. były wyższe niż w 2005 r., przy czym szybciej rosły w sektorze prywatnym niż w publicznym. W grudniu 2006r., w porównaniu do poprzedniego miesiąca, płace wzrosły we wszystkich sekcjach.*
- ✓ *W okresie I-XII 2006 r. liczba mieszkań oddanych do użytku była niższa niż w poprzednim roku. Wśród mieszkań oddanych i realizowanych dominuje budownictwo indywidualne oraz przeznaczone na sprzedaż lub wynajem. Więcej niż przed rokiem rozpoczęto mieszkań i wydano pozwoleń na budowę. W grudniu 2006 r. efekty budownictwa mieszkaniowego były wyższe niż w listopadzie 2006 r., jednak niższe niż w analogicznym okresie poprzedniego roku.*
- ✓ *Na rynku rolnym w 2006 r. średnie ceny skupu wszystkich rodzajów żywca rzeźnego i mleka były niższe niż przed rokiem, natomiast więcej niż w 2005 r. płacono za pszenicę i żyto. Na targowiskach podróżowały żyto i pszenica, natomiast tańsze były prosięta na chów. W grudniu 2006 r., w porównaniu do poprzedniego miesiąca, wzrosły ceny skupu zbóż, żywca wołowego i mleka, natomiast obniżyły się ceny skupu żywca wieprzowego i drobiowego. Na targowiskach więcej płacono za ziarno żyta i prosięta na chów, natomiast mniej za pszenicę.*
- ✓ *W okresie I-XII 2006 r. sprzedaż wyrobów i usług w przemyśle, w tym w przetwórstwie przemysłowym, była wyższa niż w analogicznym okresie ub. roku. Tempo wzrostu było jednak wolniejsze w porównanie z ub. rokiem, co było wynikiem spadku dynamiki w przetwórstwie przemysłowym. W grudniu 2006 r. sprzedaż w przemyśle, w tym w przetwórstwie przemysłowym, była niższa niż w ub. miesiącu.*
- ✓ *Na przestrzeni 2006 r. wartość sprzedaży produkcji i usług w przedsiębiorstwach budowlanych, w tym produkcji budowlano-montażowej, była wyższa niż w 2005 r. W grudniu 2006 r., w porównaniu do poprzedniego miesiąca, zanotowano znaczny wzrost sprzedaży w przedsiębiorstwach budowlanych, w tym również w produkcji budowlano-montażowej.*
- ✓ *W okresie I-XII 2006 r. sprzedaż detaliczna towarów w jednostkach handlowych i niehandlowych była wyższa niż w analogicznym okresie 2005 r., przy czym dynamika była niższa niż przed rokiem. W porównaniu do ub. roku wzrosła sprzedaż hurtowa. W grudniu 2006 r. sprzedaż detaliczna i hurtowa towarów w jednostkach handlowych i niehandlowych była wyższa niż w ub. miesiącu.*

**UWAGI**

Prezentowane w Komunikacie:

- dane o pracujących, zatrudnieniu, wynagrodzeniach - w ujęciu miesięcznym - dotyczą podmiotów gospodarczych, w których liczba pracujących przekracza 9 osób,
- dane o przychodach ze sprzedaży produkcji przemysłu i budownictwa, sprzedaży usług transportu, gospodarki magazynowej i łączności, sprzedaży detalicznej i hurtowej towarów - w ujęciu miesięcznym - dotyczą podmiotów gospodarczych, w których liczba pracujących przekracza 9 osób,
- dane o wynikach finansowych przedsiębiorstw - w ujęciu kwartalnym - dotyczą podmiotów gospodarczych prowadzących księgi rachunkowe (z wyjątkiem łowiectwa, leśnictwa, rybołówstwa i rybactwa, pośrednictwa finansowego oraz szkół wyższych), w których liczba pracujących przekracza 49 osób,
- dane o nakładach inwestycyjnych - w ujęciu kwartalnym - dotyczą podmiotów gospodarczych (bez względu na rodzaj działalności) prowadzących księgi rachunkowe, w których liczba pracujących przekracza 49 osób.

Dane w ujęciu wartościowym oraz wskaźniki struktury podano w cenach bieżących. Wskaźniki dynamiki zaprezentowano na podstawie wartości w cenach stałych (średnie ceny bieżące 2000 r.).

Pod pojęciem „Przemysł” ujęto sekcje: „Górnictwo”, „Przetwórstwo przemysłowe” oraz „Wytwarzanie i zaopatrywanie w energię elektryczną, gaz, wodę”.

## LUDNOŚĆ

W końcu września 2006 r. ludność województwa lubuskiego liczyła 1 008 588 osób i była o 890 osób mniejsza niż w analogicznym okresie 2005 r. (o 0,09%) oraz o 610 mniejsza niż w końcu 2005 r. Największy spadek liczby ludności, w porównaniu do analogicznego okresu 2005 r., wystąpił w powiecie krośnieńskim (o 0,5%) i strzelecko-drezdeneckim (o 0,5%). Największy wzrost ludności odnotowano w powiatach gorzowskim i zielonogórskim, odpowiednio o 0,9% i 0,5%.

Liczba ludności miejskiej stanowiła 64,0% ogólnej liczby ludności województwa i była niższa o 0,1 pkt % w porównaniu z analogicznym okresem 2005 r. Ludność mieszkająca na wsi wzrosła o 620 osób (tj. o 0,2%), a wskaźnik liczby mieszkańców wsi wyniósł 36,0%.

Współczynnik przyrostu naturalnego pozostał dodatni i wyniósł 1,03‰. Największy przyrost naturalny w przeliczaniu na 1000 ludności odnotowano w powiecie świebodzińskim 2,38‰, natomiast najniższy w powiecie sulęcińskim -1,08‰.

Saldo migracji stałej w województwie pozostaje ujemne, a współczynnik wyniósł -1,83‰, wobec -0,56‰ w 2005 r. Pogłębiło się również saldo migracji zagranicznej z -87 osób w końcu III kwartału 2005 r. do -894 osób na koniec III kwartału 2006 r.

Współczynnik feminizacji od 2005 r. nie uległ zmianie i wyniósł 106 kobiet na 100 mężczyzn. Największa dysproporcja płci występowała w miastach, gdzie średnio na 100 mężczyzn przypada 109 kobiet, natomiast dla wsi współczynnik feminizacji wyniósł 100 kobiet na 100 mężczyzn. Najwyższy wskaźnik feminizacji (113) wystąpił w Zielonej Górze.

W okresie trzech kwartałów 2006 r. zarejestrowano 7851 urodzeń żywych, tj. o 253 więcej niż w 2005 r. Współczynnik urodzeń na wsi był o 1,07‰ wyższy od współczynnika urodzeń dla miast. Najwięcej urodzeń na 1000 ludności zarejestrowano w powiecie ślubickim, a najmniej w Zielonej Górze.

W trzech kwartałach 2006 r. zmarły 7072 osoby. W stosunku do wielkości rejestrowanych w okresie I-IX 2005 r. liczba zgonów wzrosła o 207. Większą umieralność obserwuje się na wsi, gdzie współczynnik wyniósł 9,69‰, w miastach 9,14‰. W przeliczeniu na 1000 ludności najwyższy wskaźnik zgonów tj. 10,9‰ odnotowano w powiecie sulęcińskim.

Wzrosła umieralność niemowląt. W okresie trzech kwartałów 2006 r. współczynnik wyrażający liczbę zgonów niemowląt na 1000 urodzeń żywych wyniósł 7,39‰ i był wyższy o 1,73 pkt % od notowanego w analogicznym okresie 2005 r.

W okresie dziewięciu miesięcy 2006 r. zawarto 4608 związków małżeńskich, tj. o 804 więcej niż w tym samym okresie 2005 r.

Współczynnik natężenia małżeństw osiągnął poziom 6,09‰ i był wyższy o 1,07 pkt % od notowanego w analogicznym okresie 2005 r. Najwyższym współczynnikiem charakteryzowały się powiaty: świebodziński (7,43 ‰) i międzyrzecki (6,66 ‰) a najniższym powiat zielonogórski (5,54 ‰) i Gorzów Wlkp. (5,62 ‰).

## RYNEK PRACY

### ZATRUDNIENIE

W grudniu 2006 r. przeciętne zatrudnienie w sektorze przedsiębiorstw wyniosło 106,9 tys. osób, tj. o 0,1% więcej aniżeli w poprzednim miesiącu (*w kraju zanotowano wzrost o 0,2%*). W sektorze prywatnym zatrudnienie wyniosło 95,7 tys. osób, w ciągu miesiąca zwiększyło się o 0,2%, a w sektorze publicznym 11,2 tys. osób i wzrosło o 0,1%.

W przemyśle przeciętne zatrudnienie w omawianym miesiącu wyniosło 64,1 tys. osób i w porównaniu do listopada 2006 r. wzrosło o 0,1%, przy czym w przetwórstwie przemysłowym zwiększyło się o 0,1%, w wytwarzaniu i zaopatrywaniu w energię elektryczną, gaz, wodę zanotowano spadek o 0,3%.

Poziom zatrudnienia w stosunku do listopada 2006 r. wzrósł w sekcjach: budownictwo o 0,7%, transport, gospodarka magazynowa i łączność o 0,5%, obsługa nieruchomości i firm o 0,4%, handel i naprawy o 0,2%. Spadek zatrudnienia zanotowano w hotelach i restauracjach o 0,8%.

W porównaniu do grudnia 2005 r. przeciętne zatrudnienie w przedsiębiorstwach było większe o 7,8% (*w kraju zwiększyło się o 4,1%*), w tym w sektorze prywatnym wzrost wyniósł 8,9%, a w sektorze publicznym zanotowano spadek o 0,5%.

W przemyśle zatrudnienie kształtowało się na poziomie o 8,5% wyższym niż w grudniu 2005 r., w tym w przetwórstwie przemysłowym o 9,1%. W przetwórstwie przemysłowym zatrudnienie na przestrzeni roku zwiększyło się w 16 działach (spośród 20). Wzrost zatrudnienia w porównaniu do grudnia 2005 r. notowały m.in. sekcje: budownictwo o 17,4%, transport, gospodarka magazynowa i łączność o 15,6%, obsługa nieruchomości i firm o 10,9%, handel i naprawy o 1,9%. Zmniejszenie poziomu zatrudnienia o 3,9% zanotowano w hotelach i restauracjach.

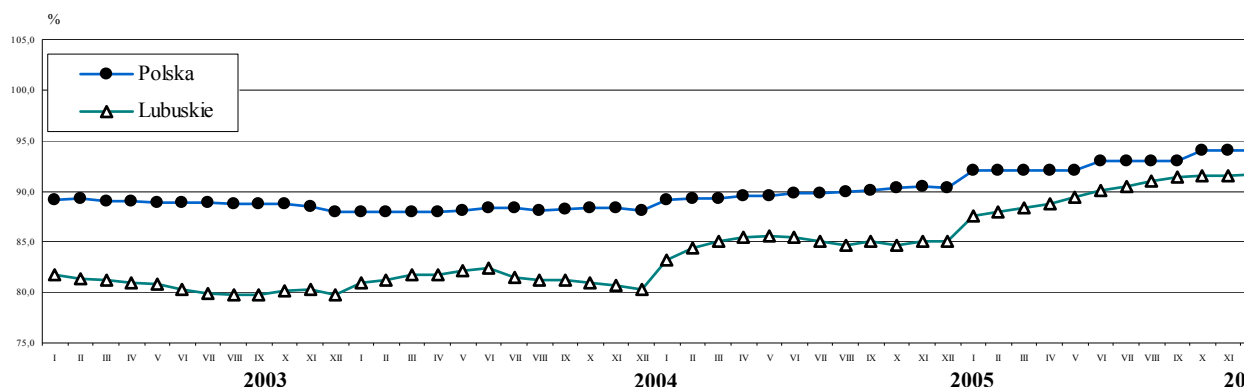
W okresie styczeń-grudzień 2006 r. przeciętne zatrudnienie w sektorze przedsiębiorstw wyniosło 104,9 tys. osób, co oznacza wzrost o 5,1% w porównaniu do 2005 r. *W kraju zatrudnienie w ciągu roku wzrosło o 3,0%*.

Na wzrost poziomu zatrudnienia w porównaniu do 2005 r. wpływ miało zwiększenie liczby zatrudnionych w sekcjach m.in.: transport, gospodarka magazynowa i łączność o 12,8%, obsługa nieruchomości i firm o 10,5%,

budownictwo o 9,0%, przemysł o 6,3%. Zatrudnienie zmniejszyło się w omawianym okresie m.in. w handlu i naprawach o 2,3%.

W przetwórstwie przemysłowym, w porównaniu do 2005 r., zanotowano wzrost zatrudnienia o 6,9%. Wyższe niż przed rokiem zatrudnienie rejestrowały m.in. działy: produkcja maszyn i aparatury elektrycznej o 27,2%, produkcja metalowych wyrobów gotowych o 16,1%, produkcja wyrobów z pozostałych surowców niemetalicznych o 13,1%, produkcja maszyn i urządzeń o 11,5%, produkcja mebli; pozostała działalność produkcyjna o 8,4%, produkcja drewna i wyrobów z drewna oraz ze słomy i wikliny o 6,6%. Zmniejszyło się zatrudnienie m.in. w działach: produkcja artykułów spożywczych i napojów o 0,5%, włókiennictwo o 5,0%, produkcja wyrobów gumowych i z tworzyw sztucznych o 5,7%, produkcja odzieży i wyrobów futrzarskich o 6,0%.

### DYNAMIKA PRZECIĘTNEGO ZATRUDNIENIA W SEKTORZE PRZEDSIĘBIORSTW (przeciętne miesięczne 2000 = 100)



### BEZROBOCIE

W końcu grudnia 2006 r. w urzędach pracy województwa zarejestrowanych było 72816 bezrobotnych, tj. o 1194 osoby (o 1,7%) więcej aniżeli w listopadzie 2006 r., natomiast mniej o 16335 osób (o 18,3%) niż przed rokiem.

Stopa bezrobocia w grudniu 2006 r. wyniosła 19,3%, wobec 19,0% w listopadzie 2006 r. i 23,0% w końcu grudnia 2005 r. *W kraju bezrobotni stanowili 14,9% cywilnej ludności aktywnej zawodowo, a przed rokiem 17,6%.*

W grudniu 2006 r. bez pracy pozostawały 40542 kobiety, ich liczba wzrosła w porównaniu do poprzedniego miesiąca o 1,2%, natomiast w skali roku zmniejszyła się o 14,3%. Bezrobocie wśród mężczyzn wykazywało w tych okresach odpowiednio wzrost o 2,3% i spadek o 22,9%.

Bezrobotni w większości byli mieszkańcami miast (56,5%). Na wsi rejestrowane bezrobocie, wzrosło w grudniu 2006 r., w porównaniu do poprzedniego miesiąca, o 2,2%, tj. do 31644 osób, natomiast na przestrzeni roku zmniejszyło się o 15,6%.

Większość zarejestrowanych bezrobotnych (83,6%) nie posiadała prawa do pobierania zasiłku, wobec 83,7% przed rokiem. Na wsi zasiłku nie otrzymywało 84,0% osób i była to wielkość analogiczna do poprzedniego roku.

Wśród bezrobotnych dominowały osoby pracujące wcześniej zawodowo – 57790 (79,4%), a zwolnieni z przyczyn dotyczących zakładu pracy stanowili 2,2% populacji.

W grupach będących w szczególnej sytuacji na rynku pracy zanotowano: 14133 osoby do 25 roku życia, 45817 osób długotrwale bezrobotnych, 14684 osoby powyżej 50 roku życia, 22042 osoby bez kwalifikacji zawodowych.

W grudniu 2006 r. w urzędach pracy zarejestrowało się 8954 nowych bezrobotnych, tj. o 1,9% mniej aniżeli w listopadzie 2006 r. W tej liczbie było: 6856 osób pracujących wcześniej zawodowo, 5404 mieszkańców miast, 4691 mężczyzn, 817 osób rejestrujących się po raz pierwszy. Prawa do zasiłku pozbawionych było 7328 nowo zarejestrowanych bezrobotnych.

W omawianym miesiącu z ewidencji bezrobotnych wyłączono 7760 osób, tj. o 29,1% mniej aniżeli w listopadzie 2006 r. Pracę w różnych formach podjęło w tym czasie 2990 osób, natomiast 2636 osób utraciło status bezrobotnego, wskutek niepotwierdzenia gotowości do pracy.

W grudniu 2006 r. 107 osób rozpoczęło szkolenia, 189 osób staż, 1024 osoby prace społecznie użyteczne, do prac interwencyjnych i publicznych skierowano 66 osób.

W końcu grudnia 2006 r. wśród bezrobotnych najwięcej było osób w wieku 45-54 lata – 27,8% ogółu, a następnie osób w grupach wiekowych: 25-34 lata – 26,9%, 18-24 lata – 19,4% oraz 35-44 lata – 19,3%.

W strukturze bezrobotnych pod względem długości stażu pracy najbardziej liczną grupę stanowiły osoby pracujące wcześniej zawodowo do 5 lat – 31,0%, natomiast udziały osób o stażu pracy od 10 do 20 lat, 5 - 10 lat, 20 – 30 lat wyniosły odpowiednio: 18,6%, 13,9%, 13,7%. Ponad 30 letni staż pracy miało 2,1% bezrobotnych, a osób bez stażu pracy odnotowano 20,6%.

Najwięcej bezrobotnych pracujących wcześniej zawodowo zatrudnionych było w jednostkach zaliczanych do następujących sekcji PKD: przetwórstwo przemysłowe 17,4%, handel i naprawy 9,8%, administracja publiczna i obrona narodowa 6,3% oraz budownictwo 4,2%.

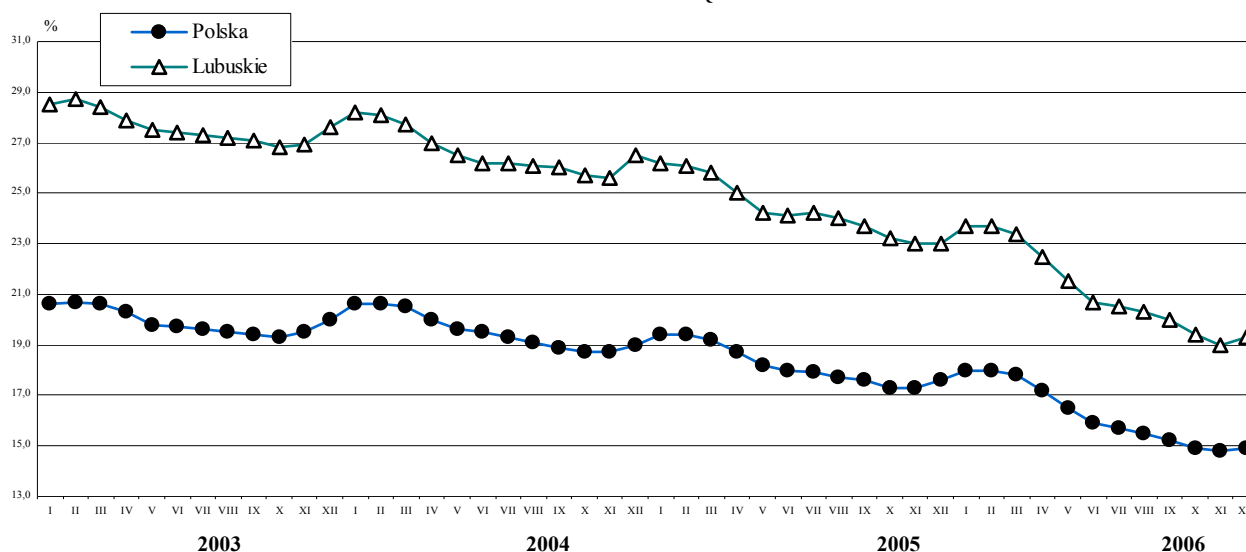
Większość bezrobotnych posiadała wykształcenie gimnazjalne i niższe oraz zasadnicze zawodowe, odpowiednio 34,5% i 32,2%. Szkoły policealne i średnie zawodowe ukończyło 21,4%, licea ogólnokształcące 7,3%, a szkoły wyższe 4,6% wszystkich osób poszukujących pracy.

W końcu grudnia 2006 r. osoby pozostające bez pracy krócej niż 6 miesięcy stanowiły 41,5% ogółu bezrobotnych, od 6 do 12 miesięcy 16,1%, a przez okres dłuższy niż 12 miesięcy 42,3%. Najbardziej zagrożone długim bezrobociem (osoby oczekujące na pracę dłużej niż 1 rok) były kobiety (26,3% ogółu) i osoby z wykształceniem zasadniczym zawodowym (14,1%) oraz gimnazjalnym i niższym (16,5%).

Wśród grup będących w szczególnej sytuacji na rynku pracy osoby długotrwale bezrobotne (pozostające w rejestrze powiatowego urzędu pracy łącznie przez okres 12 miesięcy w okresie ostatnich 2 lat) stanowiły 62,9% ogółu. Większość tej grupy (72,1%) legitymowała się niskim poziomem wykształcenia, tj. zasadniczym zawodowym oraz gimnazjalnym i niższym.

### STOPA BEZROBOCIA REJESTROWANEGO<sup>a</sup>

Stan w końcu miesiąca



<sup>a</sup> Dla 2003 r. dane zostały zweryfikowane w stosunku do wcześniej publikowanych po uwzględnieniu zmiany w liczbie pracujących w rolnictwie indywidualnym, dokonanej na podstawie wyników Narodowego Spisu Powszechnego Ludności i Mieszkań 2002 oraz Powszechnego Spisu Rolnego 2002

W okresie styczeń-grudzień 2006 r. w ewidencji urzędów pracy zarejestrowano łącznie 113031 bezrobotnych, wykreślono natomiast 129366 osób. W porównaniu do grudnia 2005 r. we wszystkich powiatach odnotowano spadek bezrobocia, z tego w Gorzowie Wlkp. o 3321 osób, w Zielonej Górze o 1015, w powiatach: żarskim o 2160, nowosolskim o 1768, gorzowskim o 1284, zielonogórskim o 1032, strzelecko-drezdeneckim o 1025, żagańskim o 939, międzyrzeckim o 869, słubickim o 666, świebodzińskim o 659, wschowskim o 582, krośnieńskim o 530 i sulęcińskim o 485.

W grudniu 2006 r. pracodawcy zgłosili do urzędów pracy 2603 oferty zatrudnienia wobec 4305 w listopadzie 2006 r. oraz 3047 przed rokiem. W końcu grudnia 2006 r. na 1 ofertę pracy przypadało 126 bezrobotnych (83 przed miesiącem, a przed rokiem 169). Dla osób niepełnosprawnych było 39 ofert, 42 oferty dla przygotowania zawodowego, dla osób odbywających staże 214 ofert i 1023 oferty dla wykonywania prac społecznie użytecznych.

Wydatki z Funduszu Pracy w 2006 r. wyniosły 183,8 mln zł (w grudniu 19,1 mln zł). Z ogółu środków na zasiłki dla bezrobotnych przeznaczono 59,0% ogółu środków, na programy promocji zatrudnienia 36,0%.

### WYNAGRODZENIA

W grudniu 2006 r. przeciętne miesięczne wynagrodzenie brutto w sektorze przedsiębiorstw wyniosło 2456,64 zł (81,1% średniej krajowej) i było wyższe niż przed miesiącem i przed rokiem odpowiednio o 8,4% i 6,7%. W kraju wyniosło 3027,51 zł, tj. więcej niż w listopadzie 2006 r. i grudniu 2005 r. odpowiednio o 9,7% i 8,5%.

W porównaniu do listopada 2006 r. przeciętne miesięczne wynagrodzenia brutto wzrosły we wszystkich sekcjach, głównie wskutek wypłat rocznych i okolicznościowych nagród i premii. Wynagrodzenia wzrosły m.in. w budownictwie o 13,7%, w transporcie, gospodarce magazynowej i łączności o 12,1%, w handlu i naprawach o 11,3%, w hotelach i restauracjach o 5,6%, w przemyśle o 2,6%, w tym w przetwórstwie przemysłowym o 1,9%.



W relacji do grudnia 2005 r. w większości sekcji zaobserwowano wzrost wynagrodzeń, znaczący w handlu i naprawach o 12,4%, w budownictwie o 11,6%, w transporcie, gospodarce magazynowej i łączności o 9,1%, w przemyśle o 5,7%, w tym w przetwórstwie przemysłowym o 6,9%. Spośród działów przetwórstwa przemysłowego największy wzrost wynagrodzenia brutto odnotowano w produkcji: wyrobów z pozostałych surowców niemetalicznych o 25,1%, pojazdów samochodowych, przyczep i naczep o 10,9%, artykułów spożywczych i napojów o 9,0%, wyrobów gumowych i z tworzyw sztucznych o 8,5%, mebli; pozostałej działalności produkcyjnej o 8,5%, wyrobów z metali o 7,2%, drewna i wyrobów z drewna oraz ze słomy i wikliny o 7,0%. Pobory niższe wykazano we włókiennictwie o 1,8% oraz w produkcji skór wyprawionych i wyrobów z nich o 1,6%.

W okresie styczeń-grudzień 2006 r. przeciętne miesięczne wynagrodzenie brutto w sektorze przedsiębiorstw ukształtowało się na poziomie 2177,15 zł, tj. o 5,7% wyższym niż przed rokiem. *W kraju wzrost wyniósł 5,1%*. Średnia płaca w sektorze publicznym wyniosła 2718,06 zł, a w prywatnym 2112,47 zł i wzrosła w skali roku odpowiednio o 4,2% i 6,2%.

W porównaniu do 2005 r. we wszystkich sekcjach zanotowano wzrost wynagrodzeń: w budownictwie o 10,0%, w handlu i naprawach o 7,8%, w przemyśle o 5,6%, w tym w przetwórstwie przemysłowym o 5,7%, w transporcie, gospodarce magazynowej i łączności o 5,5%, w hotelach i restauracjach o 4,5%.

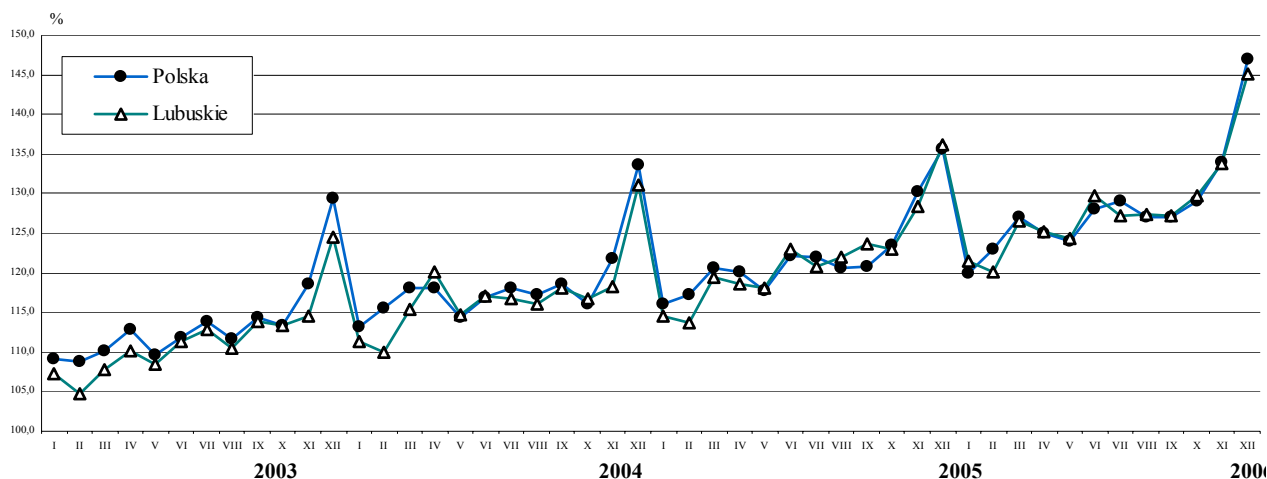
W 19 (spośród 20) działów przetwórstwa przemysłowego wynagrodzenia przekroczyły poziom ubiegłoroczny, m.in. w działach o znaczącym udziale w zatrudnieniu, np. w produkcji: wyrobów gumowych i z tworzyw sztucznych o 12,1%, mebli; pozostałej działalności produkcyjnej o 9,5%, artykułów spożywczych i napojów o 8,0%, maszyn i urządzeń o 7,0%, odzieży i wyrobów futrzarskich o 5,6%, wyrobów z pozostałych surowców niemetalicznych o 5,1%, wyrobów z metali o 4,6%, skór wyprawionych i wyrobów z nich o 4,5%, masy włóknistej oraz papieru o 3,4%.

Wynagrodzenie niższe od przeciętnego w województwie wypłacano w większości sekcji, m. in. w hotelach i restauracjach o 35,5%, w handlu i naprawach o 13,0%, w budownictwie o 4,1%, w transporcie, gospodarce magazynowej i łączności o 0,4%. Płace powyżej przeciętnej ukształtowały się w przemyśle o 1,7%, w obsłudze nieruchomości i firm o 4,6%.

Wynagrodzenia niższe od przeciętnego w województwie odnotowano w 10 działach przetwórstwa przemysłowego, m.in. w produkcji odzieży i wyrobów futrzarskich o 38,6%, we włókiennictwie o 29,5%, w produkcji skór wyprawionych i wyrobów z nich o 20,9%, w produkcji mebli; pozostałej działalności produkcyjnej o 20,3% oraz w produkcji artykułów spożywczych i napojów o 6,1%. Płace powyżej przeciętnej w województwie odnotowano w następujących działach: w produkcji masy włóknistej oraz papieru o 48,9%, w produkcji maszyn i urządzeń o 38,8%, w produkcji wyrobów z pozostałych surowców niemetalicznych o 20,4%, w produkcji wyrobów chemicznych o 19,0%, w produkcji wyrobów gumowych i z tworzyw sztucznych o 8,2%, w produkcji drewna i wyrobów z drewna oraz ze słomy i wikliny o 4,9%.

W 2006 r. podmioty gospodarcze przepracowały faktycznie 188,8 mln godzin, tj. o 4,7% więcej niż przed rokiem. Przeciętne wynagrodzenie godzinowe za czas przepracowany (bez urlopów i absencji chorobowych) wyniosło 14,51 zł, przy czym w sektorze publicznym płacono 18,19 zł, a w prywatnym 14,07 zł.

#### DYNAMIKA PRZECIĘTNEGO MIESIĘCZNEGO WYNAGRODZENIA BRUTTO W SEKTORZE PRZEDSIĘBIORSTW (przeciętne miesięczne 2000 = 100)



W 2006 r. udział sektora prywatnego zwiększył się do 95,7% z 95,4% w 2005 r. Wśród sekcji przemysłu udział przetwórstwa przemysłowego w przychodach ze sprzedaży zwiększył się o 0,6 pkt % do poziomu 95,0%, w zaopatrywaniu w energię elektryczną, gaz, wodę zanotowano 4,9%, wobec 5,4% w 2005 r., udział górnictwa stanowił 0,1% tj. podobnie jak w poprzednim roku. W przetwórstwie przemysłowym wzrósł m.in. udział produkcji wyrobów z metali z 10,7% do 11,9%, wyrobów z pozostałych surowców niemetalicznych z 8,3% do 8,9%, produkcji mebli;

pozostałej działalności produkcyjnej z 5,3% do 5,5%, natomiast zmniejszył się m.in. udział produkcji drewna i wyrobów drewna oraz ze słomy i wikliny z 21,2% do 19,5%, artykułów spożywczych i napojów z 13,8% do 13,3%, masy włóknistej oraz papieru z 9,1% do 8,5%.

Wydajność pracy w 2006 r., mierzona wartością produkcji sprzedanej na 1 zatrudnionego, wyniosła w przemyśle 249,3 tys. zł (w cenach bieżących), w tym w przetwórstwie przemysłowym 246,7 tys. zł i wzrosła w skali roku w przemyśle i przetwórstwie przemysłowym o 0,5% (w cenach stałych).

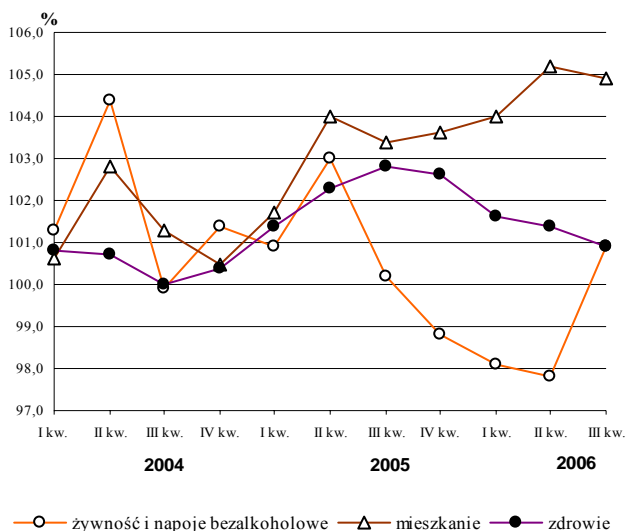
W 2006 r., w porównaniu do 2005 r., zwiększyła się m.in. produkcja m.in.: tarcicy iglastej o 35,0%, wyrobów z tworzyw sztucznych o 24,0%, mięsa z indyków świeżego lub chłodzonego o 19,1%, pieczywa świeżego o 17,9%, mebli o 6,3%, obuwia z wierzchami wykonanymi ze skóry o 4,1%, płyt wiórowych o 3,1%, energii elektrycznej o 2,8%, płyt pilśniowych o 1,4%.

Poniżej poziomu ubiegłorocznego ukształtowała się m.in. produkcja: tarcicy liściastej o 3,2%, koszul męskich i chłopięcych o 3,8%, ciepła w parze lub gorącej wodzie 7,1%

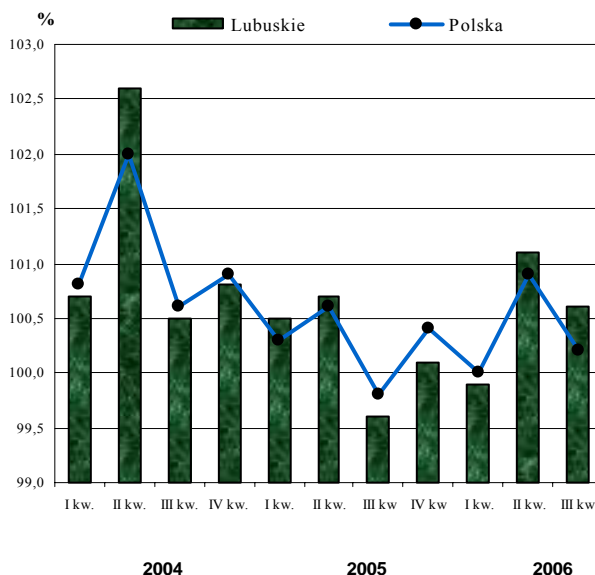
## CENY

W III kwartale 2006 r. wskaźnik cen towarów i usług konsumpcyjnych, w stosunku do analogicznego kwartału 2005 r., wyniósł 1,8% (w kraju 1,4%). Wzrosły ceny żywności i napojów bezalkoholowych o 0,9%, ceny napojów alkoholowych i wyrobów tytoniowych o 0,7%, opłaty związane z mieszkaniem o 4,9 %, ze zdrowiem o 0,9%, z edukacją o 2,6%, z rekreacją i kulturą o 1,6% i z transportem o 1,8%. Potaniały o 5,9% odzież i obuwie.

**CENY WYBRANYCH TOWARÓW I USŁUG  
KONSUMPCYJNYCH**  
(poprzedni kwartał = 100)



**OGÓLNY WSKAŹNIK CEN TOWARÓW I USŁUG  
KONSUMPCYJNYCH**  
(poprzedni kwartał = 100)



## MIESZKANIA

W grudniu 2006 r. oddano do użytkowania 531 mieszkań, tj. o 62,9% więcej niż w listopadzie 2006 r. oraz o 18,3% mniej niż w poprzednim roku (w kraju więcej odpowiednio o 37,2% i 1,8%). W omawianym miesiącu zakończono budowę 236 mieszkań realizowanych przez inwestorów indywidualnych, 121 na sprzedaż lub wynajem, 110 społecznych czynszowych, 33 komunalnych, 30 spółdzielczych oraz 1 zakładowego.

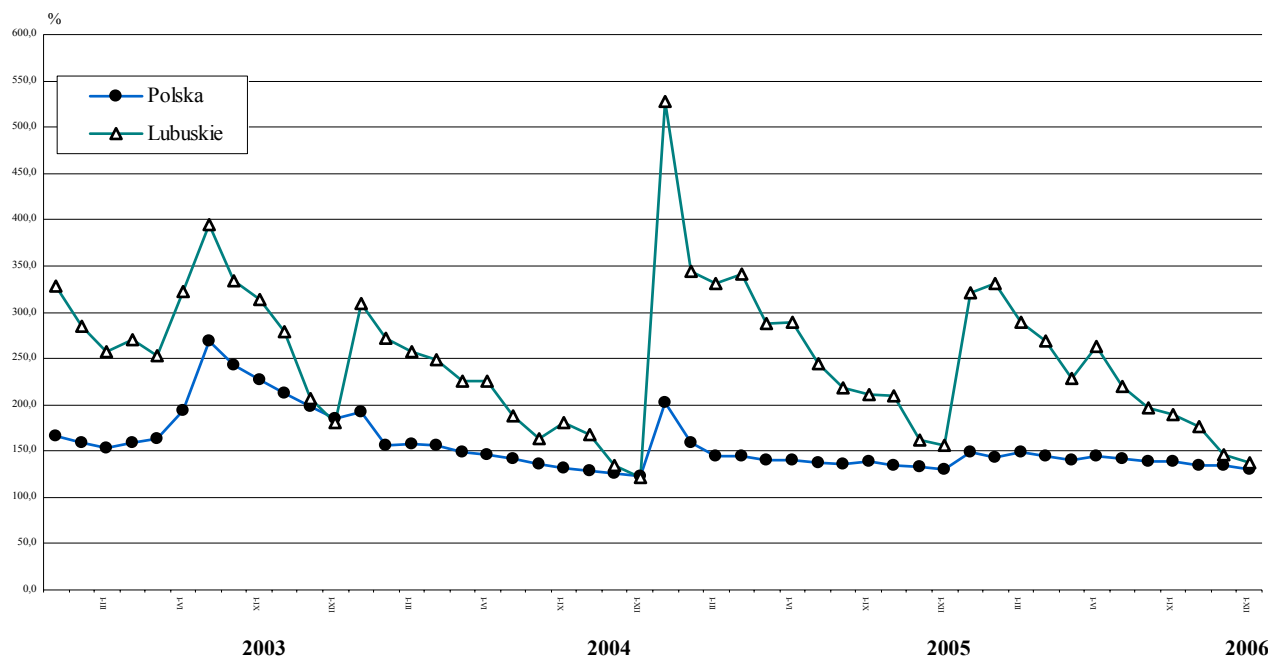
W 2006 r. wybudowano łącznie 2914 mieszkań, a uzyskane efekty były o 11,5% niższe niż w 2005 r. (w kraju wyższe o 0,1%). W ogólnych efektach dominowało budownictwo indywidualne, w którym powstało 1599 mieszkań (54,9% ogółu). W pozostałych formach zrealizowano: 947 mieszkań w budownictwie na sprzedaż lub wynajem (32,5% ogółu), 162 w budownictwie społecznym czynszowym (5,6%), 142 w spółdzielniach mieszkaniowych (4,9%), 42 w budownictwie komunalnym (1,4%) i 22 w budownictwie zakładowym (0,8%). Najwięcej mieszkań oddano w miastach na prawach powiatu: 591 w Gorzowie Wlkp., 479 w Zielonej Górze. Spośród powiatów najwięcej mieszkań oddano w powiatach: zielonogórskim 347, gorzowskim 280, żagańskim 205, nowosolskim 191 i żarskim 166.

Łączna powierzchnia użytkowa mieszkań oddanych do użytkowania w 2006 r. wyniosła 293,0 tys. m<sup>2</sup> i była 9,6% mniejsza w porównaniu do 2005 r. Przeciętna powierzchnia 1 mieszkania wyniosła 100,6 m<sup>2</sup> i była o 2,2% większa niż przed rokiem. W budownictwie indywidualnym 1 mieszkanie miało przeciętnie 136,1 m<sup>2</sup>, w pozostałych formach budownictwa powierzchnia ta wyniosła np.: 59,8 m<sup>2</sup> w mieszkaniach przeznaczonych na sprzedaż lub wynajem, 50,2 m<sup>2</sup> w społecznych czynszowych i 53,1 m<sup>2</sup> w spółdzielczych.

W 2006 r. rozpoczęto budowę 2700 mieszkań (wobec 2314 przed rokiem), w tym 1741 w budownictwie indywidualnym, 560 na sprzedaż lub wynajem, 163 w komunalnym, 139 w społecznym czynszowym. W omawianym

okresie wydano 3628 pozwoleń na budowę (2815 przed rokiem), w tym 1878 dla inwestorów indywidualnych, 1393 na sprzedaż lub wynajem.

### DYNAMIKA MIESZKAŃ ODDANYCH DO UŻYTKOWANIA (analogiczny okres 2000 = 100)



### PODMIOTY GOSPODARKI NARODOWEJ

W końcu 2006 r. w Krajowym Rejestrze Urzędowym Podmiotów Gospodarki Narodowej REGON zarejestrowanych było 105559 podmiotów (bez rolników indywidualnych), tj. o 3,4 % więcej niż w analogicznym okresie 2005 r.

Jednostki sektora prywatnego stanowiły 94,3% wszystkich podmiotów w rejestrze, przy czym 80,5% sektora prywatnego stanowiły osoby fizyczne prowadzące działalność gospodarczą.

W stosunku do 2005 r. o 263 zwiększyła się liczba spółek handlowych i jest ich obecnie 6337, a liczba spółek handlowych z udziałem kapitału zagranicznego wzrosła z 2323 do 2436, natomiast o 5 (do 36) zmniejszyła się liczba przedsiębiorstw państwowych, i o 7 (do 503) liczba spółdzielni.

Jako podstawowy rodzaj prowadzonej działalności 33,0% zarejestrowanych podmiotów zadeklarowało działalność handlową; 18,4% – działalność z sekcji obsługa nieruchomości i firm, 9,2% – z sekcji budownictwo; 8,4 % – z sekcji przetwórstwo przemysłowe.

Najwięcej podmiotów działa na terenie miast: Gorzów Wielkopolski (16,6 %) i Zielona Góra (14,6 %) oraz w powiatach: żarskim (9,7%), żagańskim (7,4%) i zielonogórskim (7,1%), a najmniej w powiatach: sulęcińskim (2,7%), wschowskim (2,9%) i strzelecko-drezdeneckim (4,0 %). W województwie na terenie miast działalność prowadzi 76,0% podmiotów.

W ciągu 2006 r. wpis do rejestru REGON uzyskało 9142 nowe podmiotów, a 5598 zrezygnowało z prowadzenia działalności.

### ROLNICTWO

Średnia temperatura powietrza w grudniu 2006 r. wynosiła 4,3°C i była wyższa od średniej wieloletniej (z lat 1977-2006) o 3,8°C, natomiast w porównaniu do średniej temperatury grudnia 2005 r. była wyższa o 3,7°C.

Najwyższe temperatury zanotowano w dniach 5 i 6 grudnia – blisko 13°C, a najniższą (-2°C) zanotowano w nocy z 28 na 29 grudnia. Temperatura gleby mierzona na głębokości 5 cm była dodatnia i wahała się od 1°C do 5°C. Średnia temperatura 2006 r. wynosiła 9,8°C i była wyższa o 0,6°C od średniej temperatury 2005 r. Suma opadów atmosferycznych, wynosząca w grudniu 31,7 mm/m<sup>2</sup>, była niższa od ubiegłorocznej o 42,2 mm, a w porównaniu do średniej wieloletniej opadów było mniej o 13,6 mm. Słabe opady śniegu z deszczem wystąpiły 28 i 29 grudnia. W 2006 r. zanotowano w sumie 442,3 mm/m<sup>2</sup> opadów atmosferycznych, w porównaniu do 2005 r. było ich mniej o 92,7 mm (o 20%).

W grudniu 2006 r., w porównaniu do poprzedniego miesiąca, wzrosły ceny skupu zbóż, żywca wołowego i mleka, natomiast obniżyły się ceny skupu żywca wieprzowego i drobiowego. Na targowiskach więcej płacono za ziarno żyta i prosięta na chów, natomiast mniej za pszenicę.

Cena skupu pszenicy wynosiła 58,85 zł za dt i w porównaniu do poprzedniego miesiąca i roku wzrosła odpowiednio o 1,3% i 72,4%. Cena skupu żyta, wynosząca 53,56 zł za dt, była wyższa niż przed miesiącem i rokiem odpowiednio o 13,8% i 94,6%. W 2006 r. średnie ceny skupu pszenicy i żyta były wyższe odpowiednio o 29,6% i 41,2% od cen notowanych w poprzednim roku.

Na wytypowanych do badania targowiskach płacono średnio 62,17 zł za dt pszenicy, tj. mniej niż przed miesiącem o 7,2%, natomiast więcej niż przed rokiem o 34,4%. Cena dt żyta wynosiła 55,83 zł i w porównaniu do poprzedniego miesiąca i roku wzrosła odpowiednio o 0,6% i 21,4%. W 2006 r. przeciętna cena targowiskowa pszenicy była nieznacznie wyższa (o 0,1%) od ceny notowanej w 2005 r. Cena targowiskowa żyta w tym czasie wzrosła średnio o 11,8%.

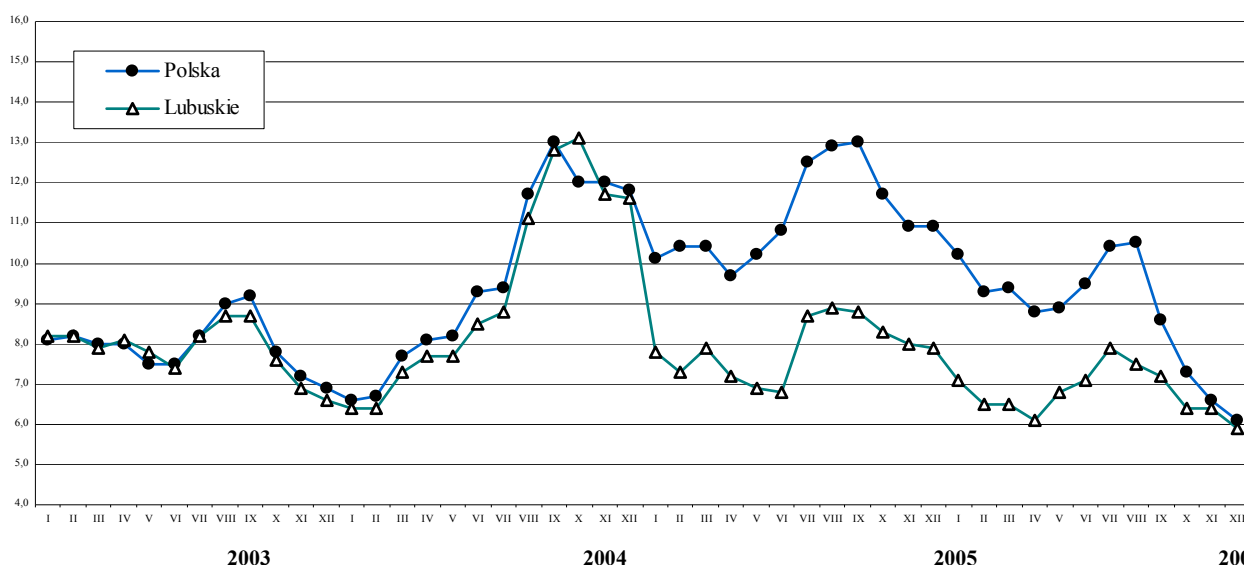
W obrocie giełdowym, w porównaniu do przedniego miesiąca, ceny większości rodzajów zbóż pozostały na tym samym poziomie, zmieniły się tylko ceny pszenicy. Za pszenicę konsumpcyjną płacono mniej o 1,6%, a za paszową więcej o 2,8%. Szczegółowe informacje na temat wysokości cen zbóż w poszczególnych dekadach grudnia 2006 r. przedstawiono w tabeli:

Rodzaje zbóż	I	II	III
	w złotych za tonę		
Pszenica konsumpcyjna	610	600	600
Pszenica paszowa	480	480	490
Żyto konsumpcyjne	500	500	500
Żyto paszowe	440	430	430
Jęczmień paszowy	470	480	480
Owies	360	360	360
Pszenżyto paszowe	480	480	480

Źródło: Zielonogórska Giełda Rolno – Towarowa SA.

W grudniu 2006 r. cena skupu żywca wołowego, wynosząca 3,84 zł za kg, zwiększyła się w ciągu miesiąca i roku odpowiednio o 6,4%, i 2,4%. Żywiec wieprzowy skupowano w cenie 3,28 zł za kg, tj. niższej niż przed miesiącem i rokiem odpowiednio o 7,1% i 9,6%. Cena skupu żywca drobiowego zmniejszyła się w porównaniu do poprzedniego miesiąca o 4,3% do poziomu 3,37 zł za kg, natomiast w skali roku wzrosła o 3,4%. W 2006 r. średnie ceny wszystkich rodzajów żywca rzeźnego były niższe niż przed rokiem, przy czym za żywca wołowy płacono mniej o 6,7%, wieprzowy o 5,9% i drobiowy o 12,3%.

#### RELACJA CEN SKUPU<sup>a</sup> ŻYWCA WIEPRZOWEGO DO CEN 1 kg ŻYTA NA TARGOWISKACH



<sup>a</sup> Ceny bieżące bez VAT.

Na targowiskach za prosię na chów płacono 127,00 zł za sztukę, tj. więcej niż przed miesiącem o 2,4%. Przeciętna cena targowiskowa prosiąt w 2006 r. była niższa o 4,4% w porównaniu do poprzedniego roku.



Cena skupu mleka krowiego wzrosła w ciągu miesiąca o 0,9% do poziomu 94,92 zł za 1 hl, a w porównaniu do poprzedniego roku była niższa o 0,9%. Średnia cena skupu mleka w 2006 r. spadła o 0,8% w porównaniu do cen notowanych w poprzednim roku.

W grudniu 2006 r. cena skupu 1 kg żywca wieprzowego równoważyła wartościowo 3,7 kg zestawu pasz, w ciągu miesiąca i roku wskaźnik ten zmniejszył się odpowiednio o 14,0% i 41,3%. Relacja cen skupu żywca wieprzowego do cen targowiskowych żyta wynosiła 5,9 i w porównaniu do poprzedniego miesiąca i roku obniżyła się odpowiednio o 7,8% i 25,3%.

## PRZEMYSŁ I BUDOWNICTWO

### PRZEMYSŁ

W grudniu 2006 r. wartość przychodów ze sprzedaży wyrobów i usług uzyskanych przez podmioty gospodarcze sektora przedsiębiorstw wyniosła 1252,3 mln zł (w cenach bieżących), tj. o 11,8% mniej (w cenach stałych) niż w poprzednim miesiącu (w kraju zanotowano spadek o 6,8%). W przetwórstwie przemysłowym spadek obrotów wyniósł 12,7% (w kraju spadek o 7,9%), a niższy niż przed miesiącem poziom sprzedaży odnotowano w 17 działach (spośród 20), m.in. w produkcji wyrobów gumowych i z tworzyw sztucznych o 26,9%, wyrobów z metali o 25,3%, wyrobów chemicznych o 24,3%, drewna i wyrobów z drewna oraz ze słomy i wikliny o 17,6%, masy włóknistej oraz papieru o 16,4%.

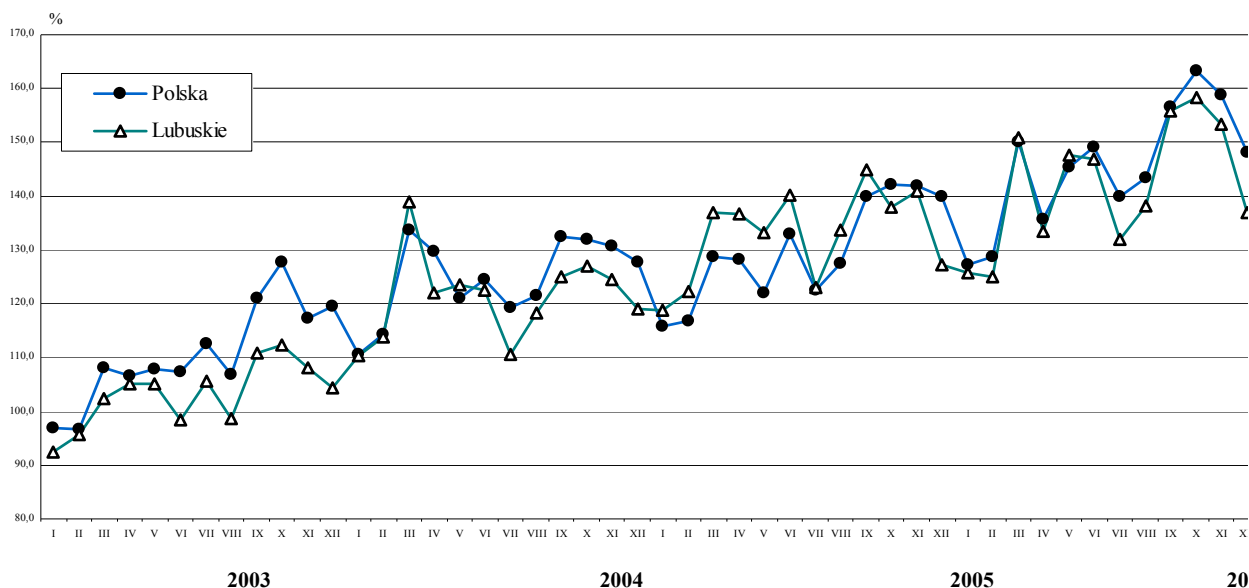
W stosunku do grudnia 2005 r. wartość produkcji sprzedanej przemysłu wzrosła o 6,7%, w tym w przetwórstwie przemysłowym o 7,6% (w kraju zanotowano wzrost odpowiednio o 5,7% i o 7,6%). Spośród działów przetwórstwa przemysłowego dynamiczny wzrost zanotowano w produkcji pojazdów samochodowych, przyczep i naczep o 74,4%, maszyn i urządzeń o 72,3% oraz w produkcji wyrobów gumowych i z tworzyw sztucznych o 21,2%. W pozostałych działach dominujących w strukturze produkcji sprzedanej przemysłu wyższe przychody uzyskano w produkcji: wyrobów z metali o 10,5%, mebli; pozostałej działalności produkcyjnej o 6,6%, wyrobów z pozostałych surowców niemetalicznych o 4,8%, artykułów spożywczych i napojów 3,7%. Niższe niż przed rokiem przychody odnotowano m.in. w produkcji: wyrobów chemicznych o 19,3%, skór wyprawionych i wyrobów z nich o 18,4%, odzieży i wyrobów futrzarskich o 17,6%.

W okresie styczeń-grudzień 2006 r. produkcja sprzedana przemysłu wyniosła 15561,9 mln zł i wzrosła w skali roku o 6,8% (w kraju zanotowano wzrost sprzedaży o 11,8%).

W 2006 r. wzrost sprzedaży ogółem w przetwórstwie przemysłowym wyniósł 7,4%, wobec 8,5% w 2005 r. (w kraju wzrost o 13,4%). Wyższe przychody odnotowano w 12 działach przetwórstwa przemysłowego. Najbardziej dynamicznie zwiększyła się produkcja: pojazdów samochodowych, przyczep i naczep o 48,7%, maszyn i urządzeń o 32,2%, wyrobów z metali o 18,0%, mebli; pozostałej działalności produkcyjnej o 13,7%, wyrobów z pozostałych surowców niemetalicznych o 13,4%, wyrobów gumowych i z tworzyw sztucznych o 11,3%. Spadek produkcji sprzedanej w porównaniu z 2005 r. wystąpił w m.in. w produkcji skór wyprawionych i wyrobów z nich o 20,1%, we włókiennictwie o 11,3%, w produkcji odzieży i wyrobów futrzarskich o 6,9%, w produkcji wyrobów chemicznych o 3,2%.

### DYNAMIKA PRODUKCJI SPRZEDANEJ PRZEMYSŁU

(przeciętna miesięczna 2000 = 100; ceny stałe)



W 2006 r. udział sektora prywatnego zwiększył się do 95,7% z 95,4% w 2005 r. Wśród sekcji przemysłu udział przetwórstwa przemysłowego w przychodach ze sprzedaży zwiększył się o 0,6 pkt % do poziomu 95,0%, w zaopatrywaniu w energię elektryczną, gaz, wodę zanotowano 4,9%, wobec 5,4% w 2005 r., udział górnictwa stanowił 0,1% tj. podobnie jak w poprzednim roku. W przetwórstwie przemysłowym wzrósł m.in. udział produkcji wyrobów z metali z 10,7% do 11,9%, wyrobów z pozostałych surowców niemetalicznych z 8,3% do 8,9%, produkcji mebli; pozostałej działalności produkcyjnej z 5,3% do 5,5%, natomiast zmniejszył się m.in. udział produkcji drewna i wyrobów drewna oraz ze słomy i wikliny z 21,2% do 19,5%, artykułów spożywczych i napojów z 13,8% do 13,3%, masy włóknistej oraz papieru z 9,1% do 8,5%.

Wydajność pracy w 2006 r., mierzona wartością produkcji sprzedanej na 1 zatrudnionego, wyniosła w przemyśle 249,3 tys. zł (w cenach bieżących), w tym w przetwórstwie przemysłowym 246,7 tys. zł i wzrosła w skali roku w przemyśle i przetwórstwie przemysłowym o 0,5% (w cenach stałych).

W 2006 r., w porównaniu do 2005 r., zwiększyła się m.in. produkcja m.in.: tarcicy iglastej o 35,0%, wyrobów z tworzyw sztucznych o 24,0%, mięsa z indyków świeżego lub chłodzonego o 19,1%, pieczywa świeżego o 17,9%, mebli o 6,3%, obuwia z wierzchami wykonanymi ze skóry o 4,1%, płyt wiórowych o 3,1%, energii elektrycznej o 2,8%, płyt pilśniowych o 1,4%.

Poniżej poziomu ubiegłorocznego ukształtowała się m.in. produkcja: tarcicy liściastej o 3,2%, koszul męskich i chłopięcych o 3,8%, ciepła w parze lub gorącej wodzie 7,1%.

## BUDOWNICTWO

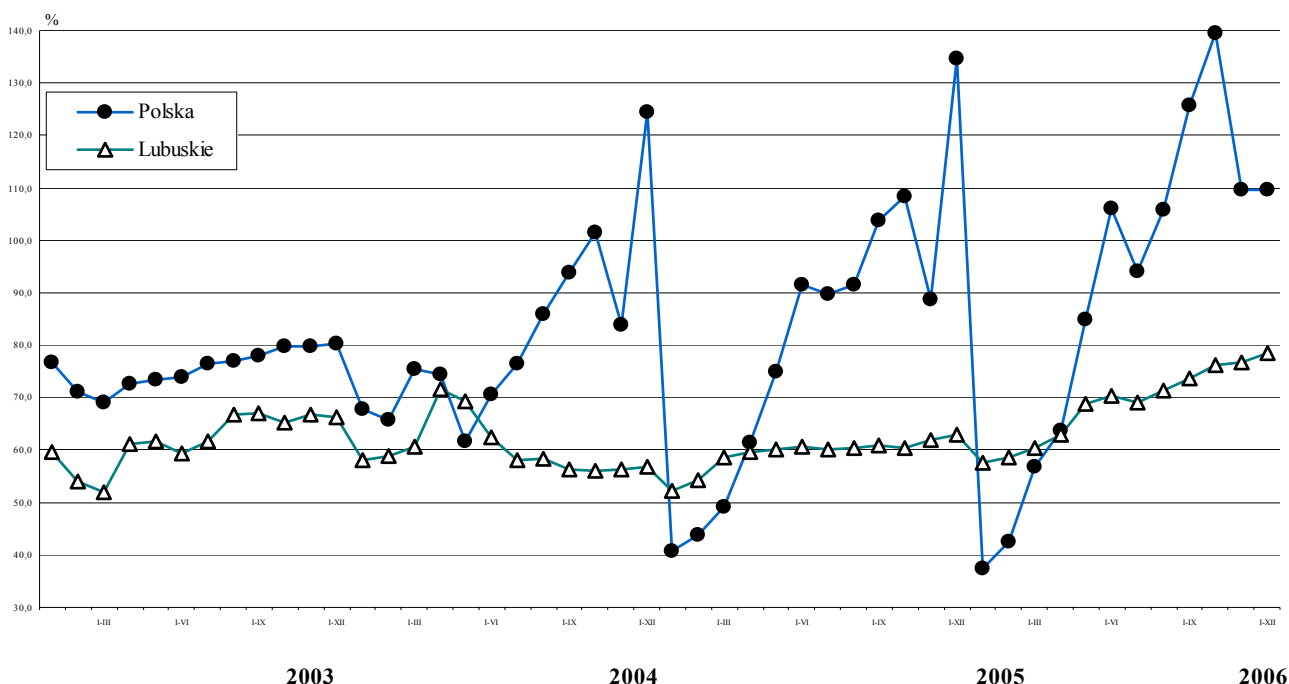
W grudniu 2006 r. przychody ze sprzedaży produkcji i usług w przedsiębiorstwach budowlanych wyniosły 169,4 mln zł i były wyższe o 55,3% niż w listopadzie 2006 r. i o 31,3% od uzyskanych w grudniu 2005 r. (w cenach bieżących). Produkcja budowlano-montażowa w omawianym miesiącu, o wartości 97,4 mln zł, wzrosła w porównaniu do poprzedniego miesiąca o 69,3%, a w stosunku do grudnia 2005 r. o 17,7%. *W kraju odnotowano wzrost produkcji budowlano-montażowej w skali miesiąca o 44,8%, natomiast w skali roku o 17,9 % (w cenach stałych).*

W 2006 r. przychody ze sprzedaży w budownictwie wyniosły 1240,9 mln zł, co oznacza wzrost w porównaniu do poprzedniego roku o 24,4% (w cenach bieżących). Zdecydowaną większość sprzedaży (96,4%) zrealizowały jednostki sektora prywatnego.

Produkcja budowlano-montażowa osiągnęła 718,1 mln zł i stanowiła 57,9% ogólnej wartości sprzedaży. Poziom produkcji (w cenach bieżących) był o 27,1% wyższy niż w 2005 r., przy czym w sektorze prywatnym wzrost wyniósł 35,1%, a w sektorze publicznym wystąpił spadek o 56,4% *(w kraju licząc w cenach stałych produkcja była wyższa o 17,5%).*

Tendencje wzrostowe produkcji budowlano-montażowej obserwowano w przedsiębiorstwach zajmujących się wznoszeniem budowli; inżynierią lądową i wodną o 30,6%, a w przedsiębiorstwach wykonujących instalacje budowlane o 8,0%.

### DYNAMIKA PRODUKCJI SPRZEDANEJ BUDOWNICTWA (analogiczny okres 2000 = 100)



Wydajność pracy w budownictwie, mierzona wartością przychodu ze sprzedaży na 1 zatrudnionego w 2006 r. wyniosła 222,1 tys. zł i była o 14,1% wyższa niż przed rokiem.

W 2006 r. w strukturze produkcji budowlano-montażowej według rodzajów obiektów budowlanych, największy udział miały roboty związane z realizacją: budynków przemysłowych i magazynowych (16,1%), budynków mieszkalnych (16,0%), autostrad, dróg ekspresowych, ulic i dróg pozostałych (15,6%), rurociągów sieci rozdzielczej i linii kablowych rozdzielczych (13,5%), ogólnodostępnych obiektów kulturalnych, budynków o charakterze edukacyjnym, budynków szpitali i zakładów opieki medycznej oraz budynków kultury fizycznej (12,9%).

W 2006 r. 74,8% ogólnej wartości produkcji budowlano-montażowej stanowiły roboty o charakterze inwestycyjnym, natomiast pozostałe 25,2% wykonanych prac budowlanych przypadało na remonty i konserwacje istniejących obiektów.

## HANDEL

Sprzedaż detaliczna zrealizowana w grudniu 2006 r. przez przedsiębiorstwa handlowe i niehandlowe wyniosła 426,7 mln zł (w cenach bieżących) i była wyższa w stosunku do poprzedniego miesiąca i do grudnia 2005 r. odpowiednio o 15,9% i 18,8%.

W stosunku do listopada 2006 r. dynamiczny wzrost obrotów wykazały przedsiębiorstwa zajmujące się m.in. sprzedażą mebli, RTV, AGD o 66,1%, prasy, książek pozostałą sprzedażą w wyspecjalizowanych sklepach o 37,5%, pojazdów samochodowych, motocykli, części o 32,5%, a także jednostki prowadzące pozostałą sprzedaż detaliczną w niewyspecjalizowanych sklepach o 32,0%. Spadek obrotów o 7,6% odnotowano w sprzedaży paliw stałych, ciekłych i gazowych.

W porównaniu do grudnia 2005 r. najbardziej dynamiczny wzrost wartości sprzedaży odnotowano w przedsiębiorstwach handlujących: pojazdami samochodowymi, motocyklami, częściami o 88,0%, paliwami stałymi, ciekłymi i gazowymi o 40,3%, meblami, RTV, AGD o 26,8%, prasą, książkami pozostałą sprzedażą w wyspecjalizowanych sklepach o 16,5%. Poniżej poziomu sprzed roku ukształtowała się m.in. sprzedaż farmaceutyków, kosmetyków i sprzętu ortopedycznego o 27,9%, żywności, napojów alkoholowych i bezalkoholowych oraz wyrobów tytoniowych w wyspecjalizowanych punktach sprzedaży o 18,6%.

W okresie styczeń-grudzień 2006 r. wartość sprzedaży detalicznej zrealizowanej przez przedsiębiorstwa handlowe i niehandlowe wyniosła 4266,8 mln zł, tj. wzrosła o 5,6% w porównaniu z analogicznym okresem 2005 r., przy czym dynamika wzrostu była o 5,8 pkt % niższa niż przed rokiem.

W jednostkach handlowych, odnotowano obroty o 1,6% wyższe od ubiegłorocznych, a ich udział w ogólnej wartości sprzedaży wyniósł 83,2%, wobec 86,5% przed rokiem. Sprzedaż detaliczna w jednostkach niehandlowych wzrosła w skali roku o 31,6%.

W większości rodzajów działalności dynamiki sprzedaży kształtowały się mniej korzystnie niż w 2005 r. Wzrost sprzedaży odnotowano w jednostkach zajmujących się dystrybucją prasy, książek pozostałą sprzedażą w wyspecjalizowanych sklepach o 16,8% (o 7,8 pkt % mniej niż w 2005 r.), a także w pozostałej sprzedaży detalicznej w niewyspecjalizowanych sklepach o 4,1% (przed rokiem 20,4%). Spadek wartości sprzedaży w porównaniu do 2005 r. wystąpił w jednostkach handlujących wyrobami włókienniczymi, odzieżą i obuwiem o 36,6% (wobec wzrostu w 2005 r. o 1,2%), farmaceutykami, kosmetykami i sprzętem ortopedycznym o 12,9% (wobec wzrostu w 2005 r. o 54,4%). Podobnie jak w 2005 r. spadła wartość sprzedaży mebli, RTV, AGD o 28,2% (w 2005 r. spadek o 15,9%). Lepsze wyniki niż w 2005 r. osiągnięte zostały w sprzedaży pojazdów samochodowych, motocykli, części, gdzie wzrost wyniósł 39,0% (wobec spadku o 15,8% w 2005 r.) oraz w sprzedaży paliw stałych, ciekłych i gazowych o 22,1% (wobec 19,1% przed rokiem).

W 2006 r. w ogólnej wartości sprzedaży detalicznej w dalszym ciągu największy udział miała grupa tzw. przedsiębiorstw pozostałych 28,2% (wobec 24,5% udziału przed rokiem). W dalszej kolejności w strukturze sprzedaży uplasowały się jednostki sprzedające paliwa stałe, ciekłe i gazowe z udziałem wynoszącym 19,2%, tj. więcej o 2,6 pkt% niż przed rokiem. Znaczący udział miała także sprzedaż: w niewyspecjalizowanych sklepach z przewagą żywności, napojów i wyrobów tytoniowych 13,4% (wobec 17,0% w 2005 r.), pojazdów samochodowych, motocykli, części 12,7% (wobec 9,6%), mebli, RTV, AGD 7,8% (wobec 11,5%).

Sprzedaż hurtowa zrealizowana w grudniu 2006 r. przez przedsiębiorstwa handlowe i niehandlowe wyniosła 431,3 mln zł i była wyższa niż w poprzednim miesiącu i w grudniu 2005 r. odpowiednio o 4,9% i 16,4%.

W okresie styczeń – grudzień 2006 r. sprzedaż hurtowa osiągnęła wartość 4865,8 mln zł i była wyższa w stosunku do okresu poprzedniego o 12,0% (wobec spadku o 11,7% przed rokiem).

*Inne dane charakteryzujące województwo można znaleźć w publikacjach naszego Urzędu oraz w publikacjach ogólnopolskich GUS.*

*Zapraszamy do Internetu na strony [www.stat.gov.pl/urzedz/zg](http://www.stat.gov.pl/urzedz/zg).*

Zielona Góra, styczeń 2007 r.

**WYBRANE DANE O WOJEWÓDZTWIE LUBUSKIM**

WYSZCZEGÓLNIENIE A – 2005 r.      B – 2006 r.		I	II	III	IV	V	VI	VII	VIII	IX	X	XI	XII
Ludność <sup>a</sup> (w tys. osób).....A	.	.	1009,1	.	.	1009,2	.	.	1009,5	.	.	1009,2	.
B	.	.	1009,0	.	.	1008,4	.	.	1008,6	.	.	.	.
Bezrobotni zarejestrowani <sup>a</sup> (w tys. osób) .....A	103,3	103,0	101,5	97,4	93,6	92,9	93,3	92,6	91,1	88,8	88,0	89,2	89,2
B	93,5	93,4	92,0	87,6	83,0	79,2	78,2	77,6	76,1	73,4	71,6	72,8	72,8
Stopa bezrobocia <sup>ab</sup> (w %).....A	26,2	26,1	25,8	25,0	24,2	24,1	24,2	24,0	23,7	23,2	23,0	23,0	23,0
B	23,7	23,7	23,4	22,5	21,5	20,7	20,5	20,3	20,0	19,4	19,0	19,3	19,3
Oferty pracy (w ciągu miesiąca).....A	2564	2487	2605	3748	3288	2804	3502	2807	4211	4277	2944	3047	3047
B	3432	3192	4823	4731	4926	4644	4033	4051	4746	5030	4305	2603	2603
Liczba bezrobotnych na 1 ofertę pracy <sup>a</sup> .....A	459	452	374	307	246	190	173	104	124	111	125	169	169
B	181	99	143	103	91	84	92	104	85	108	83	126	126
Przeciętne zatrudnienie w sektorze przedsiębiorstw <sup>c</sup> (w tys. osób) .....A	97,1	98,4	99,1	99,6	99,8	99,7	99,1	98,7	99,1	98,8	99,3	99,1	99,1
B	102,2	102,5	103,0	103,6	104,2	105,1	105,4	106,2	106,5	106,7	106,7	106,9	106,9
poprzedni miesiąc = 100 .....A	103,7	101,4	100,7	100,5	100,3	99,9	99,4	99,6	100,3	99,8	100,4	99,9	99,9
B	103,1	100,3	100,5	100,6	100,6	100,8	100,3	100,7	100,3	100,1	100,1	100,1	100,1
analogiczny miesiąc poprzedniego roku = 100.....A	102,9	103,9	103,8	104,3	104,3	103,8	104,3	104,3	104,7	104,6	105,5	105,8	105,8
B	105,3	104,1	103,9	104,0	104,4	105,4	106,4	107,5	107,5	107,9	107,5	107,8	107,8
Przeciętne wynagrodzenia miesięczne brutto w sektorze przedsiębiorstw <sup>c</sup> (w zł) .....A	1937,52	1922,30	2021,71	2007,15	1998,23	2082,73	2042,73	2065,65	2091,89	2081,93	2173,13	2303,27	2303,27
B	2055,85	2033,46	2140,57	2118,76	2104,96	2197,59	2153,06	2155,05	2153,74	2195,43	2265,54	2456,64	2456,64
poprzedni miesiąc = 100 .....A	87,4	99,2	105,2	99,3	99,6	104,2	98,1	101,1	101,3	99,5	104,4	106,0	106,0
B	89,3	98,9	105,3	99,0	99,3	104,4	98,0	100,1	99,9	101,9	103,2	108,4	108,4
analogiczny miesiąc poprzedniego roku = 100.....A	102,7	103,3	103,5	98,7	102,9	105,1	103,3	105,2	104,7	105,3	108,6	103,8	103,8
B	106,1	105,8	105,9	105,6	105,3	105,5	105,4	104,3	103,0	105,5	104,3	106,7	106,7
Mieszkania oddane do użytkowania (od początku roku) ....A	427	595	875	1205	1346	1511	1733	1915	2036	2446	2643	3293	3293
B	260	574	763	949	1072	1379	1558	1732	1822	2057	2383	2914	2914
analogiczny okres poprzedniego roku = 100 .....A	170,1	126,9	128,7	137,4	127,6	127,9	130,3	133,6	116,4	124,9	121,0	128,1	128,1
B	60,9	996,5	87,2	78,8	79,6	91,3	89,9	90,4	89,5	84,1	90,2	88,5	88,5
Nakłady inwestycyjne <sup>d</sup> (w tys. zł; ceny bieżące).....A	.	.	.	.	.	379666	.	.	553476	.	.	799929	799929
B	.	.	.	.	.	398606	.	.	685859	.	.	.	.
analogiczny okres poprzedniego roku = 100 .....A	.	.	.	.	.	92,6	.	.	84,5	.	.	93,3	93,3
B	.	.	.	.	.	105,0	.	.	123,9	.	.	.	.
Produkcja sprzedana przemysłu <sup>c</sup> (w cenach stałych): poprzedni miesiąc = 100 .....A	99,7	100,9	112,5	100,2	97,4	105,3	87,3	108,7	108,1	95,1	102,1	90,4	90,4
B	97,6	98,9	121,6	88,3	110,2	99,9	89,3	104,7	111,7	101,8	96,2	88,2	88,2
analogiczny miesiąc poprzedniego roku = 100.....A	107,4	105,3	99,0	112,7	107,8	114,4	111,1	113,1	115,7	108,6	113,3	107,0	107,0
B	105,4	101,7	110,9	97,5	110,7	104,9	106,6	103,4	107,6	114,8	109,0	106,7	106,7
Produkcja budowlano – montażowa <sup>c</sup> (w cenach bieżących): poprzedni miesiąc = 100 .....A	27,9	134,8	115,9	95,7	109,2	140,6	98,1	98,3	128,2	90,1	94,6	157,6	157,6
B	33,5	117,7	124,9	96,8	155,7	102,7	99,4	96,6	123,0	117,9	65,5	169,3	169,3
analogiczny miesiąc poprzedniego roku = 100.....A	107,6	97,3	73,9	61,5	87,9	114,5	144,0	95,7	120,9	92,7	114,2	106,5	106,5
B	127,9	111,7	120,3	121,6	173,4	126,6	128,4	126,1	121,0	158,3	109,6	117,7	117,7

<sup>a</sup> Stan w końcu okresu. <sup>b</sup> Udział zarejestrowanych bezrobotnych w cywilnej ludności aktywnej zawodowo. <sup>c</sup> W przedsiębiorstwach z większą od 9 liczbą pracujących. <sup>d</sup> W przedsiębiorstwach z większą od 49 liczbą pracujących.



**WYBRANE DANE O WOJEWÓDZTWIE LUBUSKIM (dok.)**

WYSZCZEGÓLNIENIE A – 2005 r.      B – 2006 r.		I	II	III	IV	V	VI	VII	VIII	IX	X	XI	XII
Sprzedaż detaliczna towarów <sup>a</sup> (w cenach bieżących):													
poprzedni miesiąc = 100 .....	A	79,7	102,2	113,6	107,8	96,1	100,4	100,6	104,9	94,9	99,6	96,5	109,7
	B	82,3	93,9	116,2	111,8	97,4	99,2	104,8	99,0	102,7	100,7	98,4	115,9
analogiczny miesiąc poprzedniego roku = 100 .....	A	130,8	125,4	115,2	104,1	118,4	115,8	110,4	115,9	108,2	105,6	107,2	101,6
	B	105,0	96,5	98,7	102,4	103,7	102,5	106,8	100,7	109,0	110,3	112,4	118,8
Wskaźnik cen													
towarów i usług konsumpcyjnych <sup>b</sup> :													
analogiczny okres poprzedniego roku = 100 .....	A	.	.	104,1	.	.	102,5	.	.	101,7	.	.	101,0
	B	.	.	100,2	.	.	100,5	.	.	101,8	.	.	.
skupu ziarna zbóż:													
poprzedni miesiąc = 100 .....	A	98,1	103,0	101,6	90,2	100,8	93,8	100,4	94,0	107,7	97,4	96,5	103,7
	B	107,4	102,4	103,1	103,3	99,6	99,4	93,5	112,9	123,9	102,4	104,8	102,1
analogiczny miesiąc poprzedniego roku = 100 .....	A	57,4	59,2	60,7	61,8	53,8	49,0	83,4	78,9	83,1	82,9	83,6	86,9
	B	95,2	94,7	96,0	109,9	108,6	115,1	107,2	128,7	148,0	155,5	168,8	166,1
skupu żywca rzeźnego wołowego:													
poprzedni miesiąc = 100 .....	A	107,0	101,1	103,9	104,6	107,5	106,7	91,0	101,2	91,4	122,0	82,9	99,5
	B	91,2	109,1	102,9	96,6	102,7	106,8	88,0	99,7	109,8	96,9	95,0	106,4
analogiczny miesiąc poprzedniego roku = 100 .....	A	143,3	150,4	144,7	143,0	144,1	124,8	114,2	120,0	112,0	130,7	111,2	114,3
	B	97,4	105,1	104,1	96,1	91,8	91,9	88,8	87,5	105,1	83,5	95,8	102,4
skupu żywca rzeźnego wieprzowego:													
poprzedni miesiąc = 100 .....	A	85,1	97,2	100,8	93,2	100,6	100,0	107,3	104,4	101,5	94,1	94,0	101,1
	B	95,3	95,4	103,9	101,5	97,7	105,3	110,6	106,3	98,1	92,0	92,9	92,9
analogiczny miesiąc poprzedniego roku = 100 .....	A	125,1	117,0	102,7	91,0	91,1	81,0	86,1	90,5	82,9	79,7	77,9	79,4
	B	88,9	87,3	90,0	98,0	95,2	100,3	103,4	105,3	101,7	99,5	98,3	90,4
Relacje cen skupu <sup>c</sup> żywca wieprzowego do cen 1 kg													
zestawu pasz <sup>d</sup>	A	8,0	7,5	7,6	7,0	6,6	6,1	6,3	7,0	7,7	7,3	6,6	6,3
	B	6,2	5,6	5,5	5,2	5,3	5,4	5,2	4,7	4,7	4,4	4,3	3,7
Wskaźnik rentowności obrotu w przedsiębiorstwach <sup>e</sup>													
brutto <sup>f</sup> (w %) .....	A	.	.	4,8	.	.	5,2	.	.	5,0	.	.	5,0
	B	.	.	4,9	.	.	5,5	.	.	5,8	.	.	.
netto <sup>g</sup> (w %) .....	A	.	.	3,8	.	.	4,2	.	.	4,1	.	.	3,9
	B	.	.	3,8	.	.	4,4	.	.	4,8	.	.	.
Podmioty gospodarki narodowej <sup>h</sup> .....													
	A	98991	99221	99385	99603	99855	100098	100246	100423	100855	101255	101685	102070
	B	102087	102372	102681	102948	103245	103468	103737	104077	104443	104950	105278	105559
w tym spółki handlowe .....													
	A	5867	5879	5902	5919	5957	5964	5974	5997	6008	6025	6049	6074
	B	6090	6107	6123	6149	6171	6200	6215	6228	6246	6273	6303	6337
w tym z udziałem kapitału zagranicznego .....													
	A	2224	2233	2246	2248	2268	2280	2283	2293	2296	2301	2312	2323
	B	2331	2337	2343	2355	2360	2373	2380	2385	2402	2415	2426	2436

<sup>a</sup> W przedsiębiorstwach z większą od 9 liczbą pracujących. <sup>b</sup> W kwartale. <sup>c</sup> Ceny bieżące bez VAT. <sup>d</sup> Zestaw pasz obejmuje: 0,58 kg ziemniaków i 0,35 kg zbóż (wg cen targowiskowych) oraz 0,07 kg mieszanki "PT-2" (wg cen detalicznych).

<sup>e</sup> Z większą od 49 liczbą pracujących; dane są prezentowane narastająco. <sup>f</sup> Relacja wyniku finansowego brutto do przychodów z całokształtu działalności. <sup>g</sup> Relacja wyniku finansowego netto do przychodów z całokształtu działalności. <sup>h</sup> W rejestrze REGON, bez rolników indywidualnych; stan w końcu okresu.

UWAGA:

Znak „\*” oznacza, że dane zostały zmienione w stosunku do już opublikowanych.