
	URZĄD STATYSTYCZNY W ZIELONEJ GÓRZE		
	Wyniki wstępne	Data opracowania: 22. I. 2008	

Internet: <http://www.stat.gov.pl/zg>

e-mail: W.Bielecka@stat.gov.pl

Kontakt: Wydział Analiz

tel. 068 3223192, 068 3223166

Grudzień 2007

Nr 12

KOMUNIKAT O SYTUACJI SPOŁECZNO-GOSPODARCZEJ WOJEWÓDZTWA LUBUSKIEGO

- ✓ *Przeciętne zatrudnienie w sektorze przedsiębiorstw w okresie I-XII 2007 r. było wyższe niż przed rokiem. W grudniu 2007 r. ukształtowało się na poziomie zbliżonym do poprzedniego miesiąca, było jednak wyższe niż w analogicznym okresie 2006 r. Więcej zatrudnionych odnotowano w przetwórstwie przemysłowym. Wzrasta liczba zatrudnionych w sektorze prywatnym, natomiast obniża się w sektorze publicznym.*
- ✓ *W 2007 r. na rynku pracy umocniły się pozytywne zjawiska, przy wzrastającym zatrudnieniu nadal obniżało się bezrobocie rejestrowane, które w grudniu 2007 r. było niższe niż przed rokiem, przy czym szybciej zmniejszało się wśród mężczyzn, niż wśród kobiet. Spadek bezrobocia odnotowano we wszystkich powiatach.*
- ✓ *Przeciętne wynagrodzenia miesięczne we wszystkich sekcjach sektora przedsiębiorstw w okresie I-XII 2007 r. były wyższe niż w 2006 r., przy czym tempo wzrostu było szybsze w porównaniu z poprzednim rokiem. W grudniu 2007 r. płace były wyższe niż przed miesiącem i przed rokiem.*
- ✓ *W okresie I-XII 2007 r. liczba mieszkań oddanych do użytkowania była wyższa niż w poprzednim roku. Wśród mieszkań oddanych i realizowanych dominuje budownictwo indywidualne i przeznaczone na sprzedaż lub wynajem. Nadal obserwowany był wysoki wzrost liczby mieszkań, na które wydano pozwolenia oraz lokali rozpoczętych. W grudniu 2007 r. efekty budownictwa mieszkaniowego były ponad 2-krotnie wyższe niż w listopadzie 2007 r. i było to więcej niż w analogicznym okresie ub. roku.*
- ✓ *Na rynku rolnym w 2007 r. średnie ceny skupu żywca drobiowego, mleka, pszenicy i żyta były wyższe niż przed rokiem, natomiast mniej niż w 2006 r. płacono za żywiec wołowy i wieprzowy. Na targowiskach podrożały żyto i pszenica, natomiast tańsze były prosięta na chów. W grudniu 2007 r., w porównaniu do poprzedniego miesiąca, obniżyły się ceny skupu zbóż i żywca drobiowego, natomiast wzrosły ceny skupu żywca wołowego i wieprzowego oraz mleka. Na targowiskach mniej płacono za zboża i prosięta na chów.*
- ✓ *W okresie I-XII 2007 r. sprzedaż wyrobów i usług w przemyśle, w tym w przetwórstwie przemysłowym, była wyższa niż w analogicznym okresie ub. roku, przy szybszym tempie wzrostu w porównaniu z poprzednim rokiem, co było wynikiem wyższej dynamiki w przetwórstwie przemysłowym. W grudniu 2007 r. sprzedaż w przemyśle, w tym w przetwórstwie przemysłowym, była niższa niż w ub. miesiącu i analogicznym miesiącu ub. roku.*
- ✓ *Na przestrzeni 2007 r. wartość sprzedaży produkcji i usług w przedsiębiorstwach budowlanych, w tym produkcji budowlano-montażowej, była wyższa niż w 2006 r. W grudniu 2007 r., w porównaniu do poprzedniego miesiąca, zanotowano znaczny wzrost sprzedaży w przedsiębiorstwach budowlanych, w tym w produkcji budowlano-montażowej. Wyższą dynamikę obserwowano w produkcji budowlano-montażowej.*
- ✓ *W okresie I-XII 2007 r. sprzedaż detaliczna towarów w jednostkach handlowych i niehandlowych była wyższa niż w analogicznym okresie 2006 r., przy czym dynamika była wyższa niż przed rokiem. W grudniu 2006 r. sprzedaż detaliczna była wyższa niż w ub. miesiącu i grudniu 2006 r. W porównaniu do ub. roku wzrosła sprzedaż hurtowa, natomiast w grudniu 2007 r. obniżyła się w porównaniu do ub. miesiąca i grudnia 2006 r.*

UWAGI

Prezentowane w Komunikacie:

- dane o pracujących, zatrudnieniu, wynagrodzeniach - w ujęciu miesięcznym - dotyczą podmiotów gospodarczych, w których liczba pracujących przekracza 9 osób,
- dane o przychodach ze sprzedaży produkcji przemysłu i budownictwa, sprzedaży usług transportu, gospodarki magazynowej i łączności, sprzedaży detalicznej i hurtowej towarów - w ujęciu miesięcznym - dotyczą podmiotów gospodarczych, w których liczba pracujących przekracza 9 osób,
- dane o wynikach finansowych przedsiębiorstw - w ujęciu kwartalnym - dotyczą podmiotów gospodarczych prowadzących księgi rachunkowe (z wyjątkiem łowiectwa, leśnictwa, rybactwa i rybactwa, pośrednictwa finansowego oraz szkół wyższych), w których liczba pracujących przekracza 49 osób,
- dane o nakładach inwestycyjnych - w ujęciu kwartalnym - dotyczą podmiotów gospodarczych (bez względu na rodzaj działalności) prowadzących księgi rachunkowe, w których liczba pracujących przekracza 49 osób.

Dane w ujęciu wartościowym oraz wskaźniki struktury podano w cenach bieżących. Wskaźniki dynamiki zaprezentowano na podstawie wartości w cenach bieżących, z wyjątkiem przemysłu, dla którego wskaźniki dynamiki podano na podstawie wartości w cenach stałych (średnie ceny bieżące 2000 r.).

Pod pojęciem „Przemysł” ujęto sekcje: „Górnictwo”, „Przetwórstwo przemysłowe” oraz „Wytwarzanie i zaopatrywanie w energię elektryczną, gaz, wodę”

ZATRUDNIENIE

W grudniu 2007 r. sektor przedsiębiorstw zatrudniał 110,8 tys. osób, tj. o 0,1% mniej aniżeli w poprzednim miesiącu (*w kraju nastąpił wzrost o 0,1%*). W sektorze prywatnym zatrudnienie wyniosło 100,0 tys. osób, w ciągu miesiąca zmniejszyło się o 0,1%, a w sektorze publicznym 10,8 tys. osób i zmniejszyło się o 1,0%.

W przemyśle przeciętne zatrudnienie w omawianym miesiącu wyniosło 65,9 tys. osób i w porównaniu do listopada 2007 r. zmniejszyło się o 0,4%, przy czym w przetwórstwie przemysłowym zmalało o 0,3%, a w wytwarzaniu i zaopatrywaniu w energię elektryczną, gaz, wodę o 0,6%.

Wyższy poziom zatrudnienia w stosunku do listopada 2007 r. był w sekcjach: budownictwo o 0,9%, transport, gospodarka magazynowa i łączność o 0,8%. W obsłudze nieruchomości i firm pozostał na niezmiennym poziomie, natomiast spadek zanotowano m.in. w handlu i naprawach o 0,1%.

W porównaniu do grudnia 2006 r. przeciętne zatrudnienie w przedsiębiorstwach było większe o 3,7% (*w kraju wzrosło o 4,9%*), w tym w sektorze prywatnym wzrost wyniósł 4,5%, a w sektorze publicznym zanotowano spadek o 3,6%.

W przemyśle zatrudnienie kształtowało się na poziomie o 2,7% wyższym niż w grudniu 2006 roku, w tym w przetwórstwie przemysłowym o 2,9%, a w wytwarzaniu i zaopatrywaniu w energię elektryczną, gaz i wodę nastąpił spadek o 0,9%. W przetwórstwie przemysłowym zatrudnienie na przestrzeni roku zwiększyło się w 13 działach (spośród 20). Najwyższy wzrost zatrudnienia zanotowały m.in. działy: produkcja pojazdów samochodowych, przyczep i naczep o 46,4%, produkcja maszyn i urządzeń o 10,0%, produkcja artykułów spożywczych i napojów o 3,0%, produkcja drewna i wyrobów z drewna oraz ze słomy i wikliny o 1,8%.

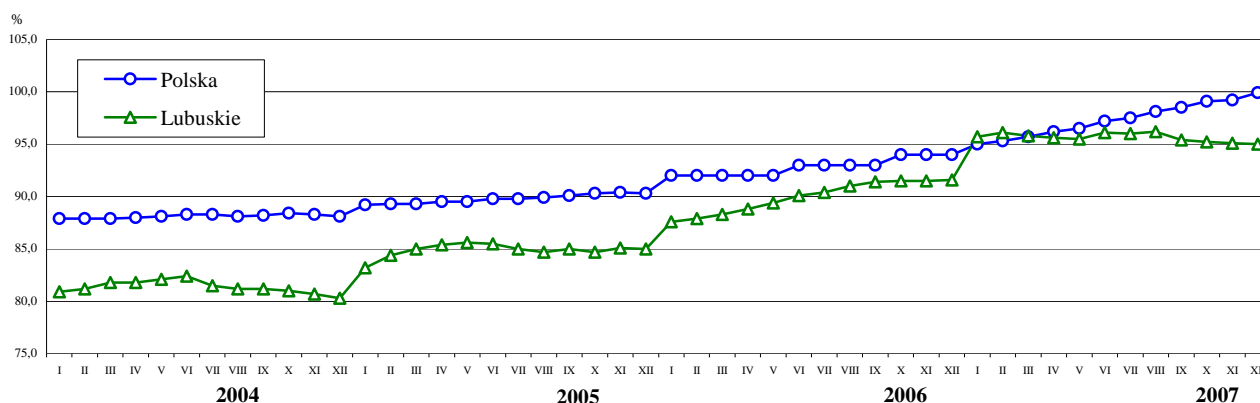
Wzrost zatrudnienia w porównaniu do grudnia 2006 r. notowały również m.in. sekcje: transport, gospodarka magazynowa i łączność o 19,4%, obsługa nieruchomości i firm o 6,8%, budownictwo o 3,0%.

W okresie styczeń-grudzień 2007 r. przeciętne zatrudnienie w sektorze przedsiębiorstw wyniosło 110,8 tys. osób, co oznacza wzrost w porównaniu do 2006 r. o 5,7%. *W kraju w ciągu roku zatrudnienie wzrosło o 4,7%*.

Na wzrost poziomu zatrudnienia, w porównaniu do 2006 roku, wpłynęło zwiększenie liczby zatrudnionych w sekcjach: transport, gospodarka magazynowa i łączność o 20,7%, budownictwo o 7,2%, przemysł o 6,4%, obsługa nieruchomości i firm o 6,1%. Zatrudnienie zmniejszyło się w omawianym okresie w handlu i naprawach o 0,8%.

W przetwórstwie przemysłowym zanotowano wzrost zatrudnienia o 6,7%. Wyższe niż przed rokiem zatrudnienie rejestrowały m.in. działy: produkcja maszyn i aparatury elektrycznej o 20,4%, produkcja maszyn i urządzeń 16,5%, produkcja metalowych wyrobów gotowych o 8,9%, produkcja wyrobów z pozostałych surowców niemetalicznych o 6,0%, produkcja mebli; pozostała działalność produkcyjna o 3,2%. Natomiast zmniejszyło się zatrudnienie m.in. w działach: produkcja drewna i wyrobów z drewna oraz ze słomy i wikliny o 4,6%, produkcja odzieży i wyrobów futrzarskich o 3,8%.

DYNAMIKA PRZECIĘTNEGO ZATRUDNIENIA W SEKTORZE PRZEDSIĘBIORSTW (przeciętne miesięczne 2000 = 100)



BEZROBOCIE

W końcu grudnia 2007 r. w urzędach pracy województwa lubuskiego zarejestrowanych było 52293 bezrobotnych, tj. o 1286 osób (o 2,5%) więcej aniżeli w listopadzie 2007 r., natomiast o 2523 osoby (o 28,2%) mniej niż przed rokiem.

Stopa bezrobocia w grudniu 2007 r. wyniosła 14,2%, wobec 13,8% w listopadzie 2007 r. i 19,0% w końcu grudnia 2006 r. *W kraju wskaźnik bezrobocia w grudniu br. ukształtował się na poziomie 11,4%, a przed rokiem 14,8%*.

Bez pracy, w końcu grudnia 2007 r. było 30491 kobiet, ich liczba w porównaniu do poprzedniego miesiąca wzrosła o 444 osoby (o 1,5%), natomiast w skali roku zmniejszyła się o 10051 osób (o 24,8%). Bezrobocie wśród mężczyzn wykazywało w tych okresach odpowiednio wzrost o 4,0% i spadek o 32,4%.

Ponad połowa bezrobotnych (55,8%) to mieszkańcy miast. Na wsi rejestrowane bezrobocie w grudniu 2007 r., wzrosło do 23100 osób, tj. o 3,1% w stosunku do poprzedniego miesiąca, natomiast na przestrzeni roku zmniejszyło się o 27,0%.

Większość zarejestrowanych bezrobotnych (83,0%) nie posiadała prawa do pobierania zasiłku, na wsi zasiłku nie otrzymywało 83,5% osób i były to wielkości zbliżone do obserwowanych w omawianych okresach.

Wśród bezrobotnych dominowali pracujący wcześniej zawodowo - 41672 osoby (79,7% ogółu), a zwolnieni z przyczyn dotyczących zakładu pracy stanowili 2,0% populacji.

W grupach będących w szczególnej sytuacji na rynku pracy było: 9580 osób do 25 roku życia (o 32,2% mniej w porównaniu do poprzedniego roku), 30845 osób długotrwale bezrobotnych, tj. pozostające w rejestrze powiatowego urzędu pracy łącznie przez okres 12 miesięcy w okresie ostatnich 2 lat (o 32,7% mniej), 12059 osób powyżej 50 roku życia (o 17,9% mniej), 17903 bez kwalifikacji zawodowych (o 18,8% mniej).

W grudniu 2007 r. w urzędach pracy zarejestrowało się 8044 nowych bezrobotnych, tj. o 10,7% mniej aniżeli w listopadzie 2007 r. i o 10,2% mniej w porównaniu do grudnia 2006 r. W tej liczbie były 5923 osoby pracujące wcześniej zawodowo, 4905 mieszkańców miast, 4036 mężczyzn, 7320 osób zarejestrowało się kolejny raz w ewidencjach urzędu pracy. Prawa do zasiłku pozbawionych było 6604 nowo zarejestrowanych bezrobotnych.

W omawianym miesiącu z ewidencji bezrobotnych wyłączono 6758 osób, tj. o 28,7% mniej aniżeli w listopadzie 2007 r. Pracę w różnych formach podjęło w tym czasie 2525 osób, natomiast 2663 osoby utraciły status bezrobotnego, wskutek niepotwierdzenia gotowości do pracy.

W grudniu 2007 r. 183 osoby rozpoczęły szkolenia, 280 osób staż, 259 osób prace społecznie użyteczne, do prac interwencyjnych i publicznych skierowano 135 osób.

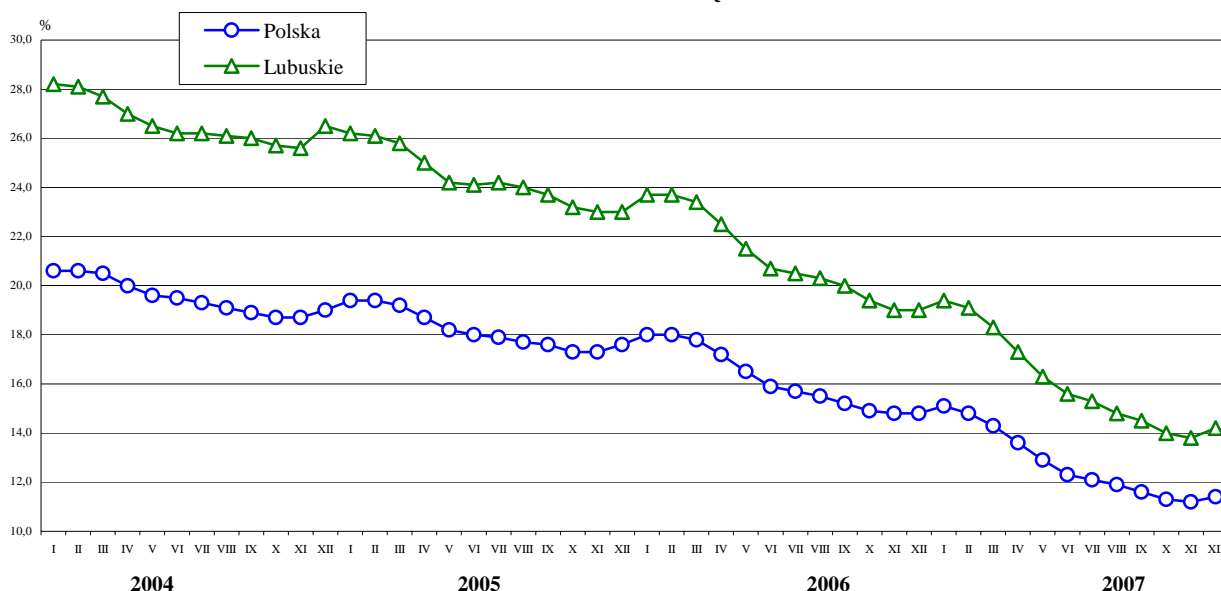
W końcu grudnia 2007 r. wśród bezrobotnych najwięcej było osób w grupach wiekowych: 45-54 lata i 25-34 lata – po 27,3% ogółu, a następnie osób w grupach: 35-44 lata – 18,6%, 18-24 lata – 18,3%. Osób powyżej 55 roku życia było zarejestrowanych 8,5% ogółu.

W strukturze bezrobotnych pod względem długości stażu pracy najbardziej liczną grupę stanowiły osoby pracujące wcześniej zawodowo do 5 lat – 31,8%, natomiast udziały osób o stażu pracy od 10 do 20 lat, 5-10 lat, 20-30 lat wyniosły odpowiednio: 18,2%, 13,8%, 13,2%. Ponad 30-letni staż pracy miało 2,5% bezrobotnych, a osób bez stażu pracy odnotowano 20,3%.

Najwięcej bezrobotnych pracujących wcześniej zawodowo zatrudnionych było w jednostkach zaliczanych do następujących sekcji PKD: przetwórstwo przemysłowe 17,2%, handel i naprawy 10,0%, administracja publiczna i obrona narodowa 6,5% oraz budownictwo 3,9%.

STOPA BEZROBOCIA REJESTROWANEGO

Stan w końcu miesiąca



Większość bezrobotnych posiadała wykształcenie gimnazjalne i niższe oraz zasadnicze zawodowe, odpowiednio 34,1% i 31,3%. Szkoły policealne i średnie zawodowe ukończyło 21,4%, licea ogólnokształcące 8,1%, a szkoły wyższe 5,2% wszystkich osób poszukujących pracy.

W końcu grudnia 2007 r. osoby pozostające bez pracy krócej niż 6 miesięcy stanowiły 48,2% ogółu bezrobotnych, od 6 do 12 miesięcy 14,5%, a przez okres dłuższy niż 12 miesięcy 37,3%.

Wśród grup będących w szczególnej sytuacji na rynku pracy osoby długotrwale bezrobotne (pozostające w rejestrze powiatowego urzędu pracy łącznie przez okres 12 miesięcy w okresie ostatnich 2 lat) stanowiły 59,0% ogółu.

Zdecydowana większość tej grupy (71,2%) legitymowała się niskim poziomem wykształcenia, tj. zasadniczym zawodowym oraz gimnazjalnym i niższym. W tej grupie 18,0% nie posiadało żadnego stażu pracy.

W okresie styczeń-grudzień 2007 r. w ewidencji urzędów pracy zarejestrowano łącznie 102194 bezrobotnych, wykreślono natomiast 122717 osób. W porównaniu do grudnia 2006 r. we wszystkich powiatach odnotowano spadek bezrobocia, z tego w Gorzowie Wlkp. o 31,4%, w Zielonej Górze o 29,4%, a w powiatach: świebodzińskim o 44,6%, zielonogórskim o 36,6%, gorzowskim o 34,6%, żarskim o 32,0%, sulęcińskim o 31,9%, nowosolskim o 31,2%, słubickim o 26,5%, wschowskim o 25,0%, żagańskim o 21,9%, strzelecko-drezdeneckim o 20,3%, międzyrzeckim o 18,6% i krośnieńskim o 18,3%.

W grudniu 2007 r. pracodawcy zgłosili do urzędów pracy 2228 ofert zatrudnienia wobec 4072 w listopadzie 2007 r. oraz 2603 przed rokiem. W końcu grudnia 2007 r. na 1 ofertę pracy przypadało 53 bezrobotnych (42 przed miesiącem, a 126 przed rokiem). Dla osób niepełnosprawnych były 44 oferty, 159 ofert dla przygotowania zawodowego, dla osób odbywających staże 371 ofert i 232 oferty dla wykonywania prac społecznie użytecznych.

Wydatki z Funduszu Pracy w 2007 r. wyniosły 174,1 mln zł (w grudniu 24,5 mln zł). Z ogółu środków na zasiłki dla bezrobotnych przeznaczono 48,2%, na programy promocji zatrudnienia skierowano 46,6%.

WYNAGRODZENIA

W grudniu 2007 r. przeciętne miesięczne wynagrodzenie brutto w sektorze przedsiębiorstw wyniosło 2651,99 zł (81,7% średniej krajowej) i było wyższe niż przed miesiącem i przed rokiem odpowiednio o 5,2% i 8,0%. W kraju wyniosło 3246,00 zł, tj. więcej niż w listopadzie 2007 r. i grudniu 2006 r. odpowiednio o 5,0% i 7,2%.

W porównaniu z listopadem 2006 r. w większości sekcji przeciętne miesięczne wynagrodzenia brutto wzrosły, w wytwarzaniu i zaopatrywaniu w energię elektryczną, gaz, wodę o 13,2%, w obsłudze nieruchomości i firm o 6,2%, w handlu i naprawach o 5,5%, w budownictwie o 3,8%. W przemyśle wzrost płac wyniósł 0,8%, w tym w przetwórstwie przemysłowym 0,3%.

W stosunku do grudnia 2006 r. w większości sekcji zaobserwowano wzrost wynagrodzeń, największy w obsłudze nieruchomości i firm o 13,5%, w hotelach i restauracjach o 11,1%, w budownictwie o 9,4%, w transporcie, gospodarce magazynowej i łączności o 7,7%, w przemyśle o 7,5%, w handlu i naprawach o 6,0%.

W przetwórstwie przemysłowym wynagrodzenia przekroczyły poziom ubiegłoroczny o 8,0%, wśród jego działów największy wzrost wynagrodzenia brutto odnotowano w działalności wydawniczej, poligrafii i reprodukcji zapisanych nośników informacji o 50,4%, w produkcji: instrumentów medycznych, precyzyjnych i optycznych, zegarów i zegarków o 30,5%, wyrobów z pozostałych surowców niemetalicznych o 18,6%, we włókiennictwie o 16,4%, w produkcji artykułów spożywczych i napojów o 15,2%, w produkcji odzieży i wyrobów futrzarskich o 15,0%. Spadek płac odnotowano m.in. w produkcji wyrobów chemicznych o 11,2%, w produkcji pojazdów samochodowych, przyczep i naczep o 7,5%.

W okresie styczeń-grudzień 2007 r. przeciętne miesięczne wynagrodzenie brutto w sektorze przedsiębiorstw ukształtowało się na poziomie 2391,37 zł, tj. o 9,8% wyższym niż przed rokiem. W kraju wzrost wyniósł 9,2%. Średnia płaca w sektorze publicznym wyniosła 2980,21 zł, tj. o 9,6% więcej niż przed rokiem, a w prywatnym 2325,81 zł i wzrosła w skali roku o 10,1%.

W porównaniu do 2006 r. we wszystkich sekcjach zanotowano wzrost wynagrodzeń, największy w budownictwie o 16,7%, w transporcie, gospodarce magazynowej i łączności o 12,2%, w handlu i naprawach o 9,5%, w hotelach restauracjach o 9,5%, w obsłudze nieruchomości i firm o 7,7%. W przemyśle skupiającym 59,9% zatrudnionych w sektorze przedsiębiorstw płace wzrosły o 9,2%, w tym w przetwórstwie przemysłowym o 9,7%, w wytwarzaniu i zaopatrywaniu w energię elektryczną, gaz, wodę o 3,7% oraz w górnictwie o 2,2%.

W 19 (spośród 20) działach przetwórstwa przemysłowego wynagrodzenia przekroczyły poziom ubiegłoroczny, m. in. w działach o znaczącym udziale w zatrudnieniu, tj. w produkcji: drewna i wyrobów z drewna oraz ze słomy i wikliny o 18,2%, wyrobów z metali o 14,1%, artykułów spożywczych i napojów o 13,1%, wyrobów z pozostałych surowców niemetalicznych o 12,5%, mebli; pozostałej działalności produkcyjnej o 9,8%. W pozostałych działach przetwórstwa wzrost płac kształtował się następująco: w produkcji instrumentów medycznych, precyzyjnych i optycznych, zegarów i zegarków o 12,9%, we włókiennictwie o 12,0%, w produkcji: odzieży i wyrobów futrzarskich o 10,9%, maszyn i urządzeń o 10,1%, wyrobów gumowych i z tworzyw sztucznych o 8,7%.

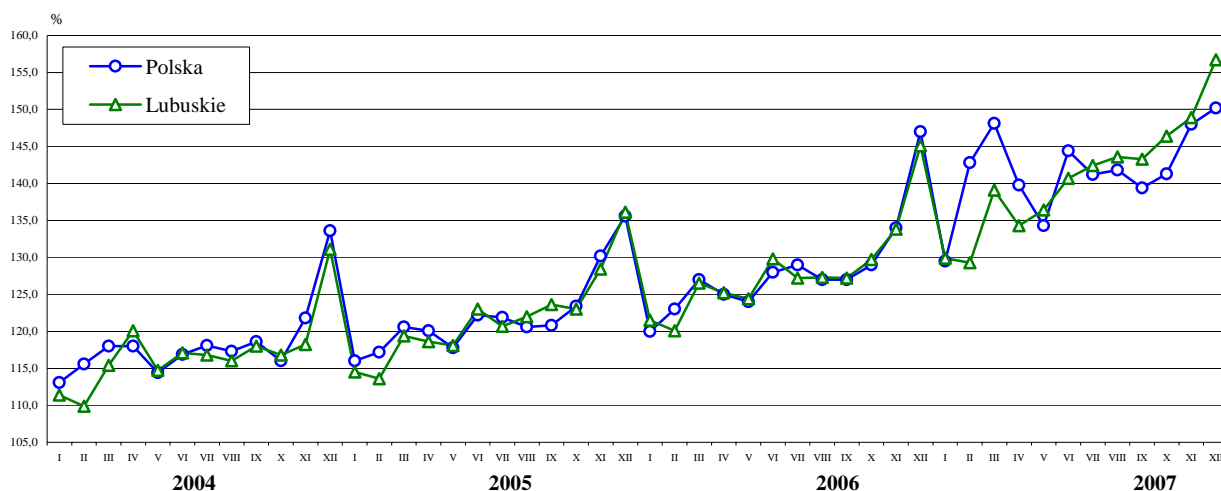
Wynagrodzenia wyższe od przeciętnego w województwie wypłacano w większości sekcji, m. in. w wytwarzaniu i zaopatrywaniu w energię elektryczną, gaz, wodę o 37,8%, w górnictwie o 27,3%, w obsłudze nieruchomości i firm o 2,5%, w budownictwie o 1,8%, w transporcie, gospodarce magazynowej i łączności o 1,7%. Podobnie jak przed rokiem niższe płace wystąpiły w hotelach i restauracjach o 35,7% oraz w handlu i naprawach o 13,3%.

W 9 działach przetwórstwa przemysłowego przeciętne wynagrodzenie ukształtowało się powyżej średniego w województwie, najwyższe w działalności wydawniczej, poligrafii i reprodukcji zapisanych nośników informacji o 61,1% (wobec wzrostu przed rokiem o 70,0%), w produkcji masy włóknistej oraz papieru o 43,4% (wobec 48,9%), w produkcji maszyn i urządzeń o 39,1% (wobec 38,8%), w produkcji wyrobów z pozostałych surowców niemetalicznych o 23,3% (wobec 20,4%), w produkcji drewna i wyrobów z drewna oraz ze słomy i wikliny o 13,0% (wobec 4,9%). Podobnie jak przed rokiem płace niższe od przeciętnych w województwie odnotowano w produkcji odzieży i wyrobów futrzarskich o 38,1% (wobec spadku przed rokiem o 38,6%), we włókiennictwie o 28,1% (wobec 29,5%), w produkcji skór wyprawionych i wyrobów z nich o 24,8% (wobec 20,9%).

W 2007 r. podmioty gospodarcze przepracowały faktycznie 197,7 mln godzin, tj. o 4,7% więcej niż przed

rokiem. Przeciętne wynagrodzenie godzinowe za czas przepracowany (bez urlopów i absencji chorobowych) wyniosło 16,09 zł, przy czym w sektorze publicznym płacono 20,29 zł, a w prywatnym 15,63 zł.

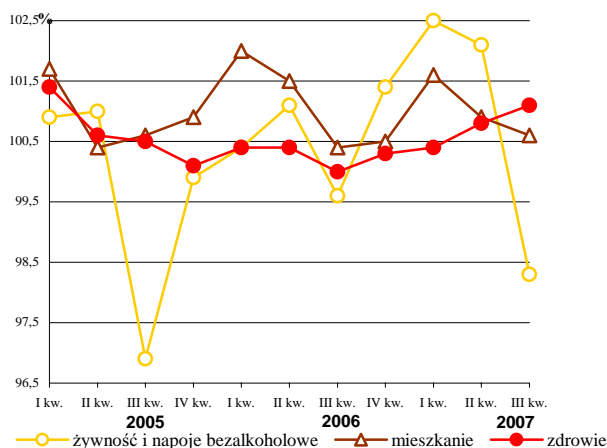
DYNAMIKA PRZECIĘTNEGO MIESIĘCZNEGO WYNAGRODZENIA BRUTTO W SEKTORZE PRZEDSIĘBIORSTW (przeciętne miesięczne 2000 = 100)



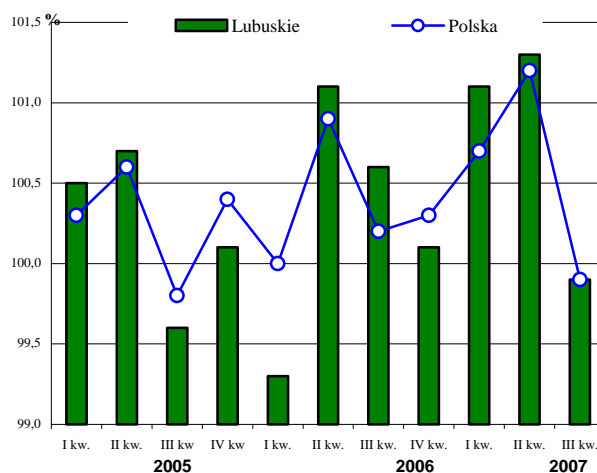
CENY

W III kwartale 2007 r. w województwie lubuskim wskaźnik cen towarów i usług konsumpcyjnych, w stosunku do analogicznego kwartału 2006 r., wyniósł 102,4% (w kraju 102,0%). Podrożała żywność i napoje bezalkoholowe o 3,8% oraz napoje alkoholowe i wyroby tytoniowe o 4,9%. Wzrosły opłaty związane z mieszkaniem o 3,7%, transportem o 1,1% oraz edukacją o 2,0%. Mniej o 6,4% płaciliśmy za odzież i obuwie oraz niższe o 0,1% były opłaty związane z rekreacją i kulturą.

CENY WYBRANYCH TOWARÓW I USŁUG KONSUMPCYJNYCH (poprzedni kwartał = 100)



OGÓLNY WSKAŹNIK CEN TOWARÓW I USŁUG KONSUMPCYJNYCH (poprzedni kwartał = 100)



MIESZKANIA

W grudniu 2007 r. oddano do użytkowania 544 mieszkania. Inwestorzy indywidualni zakończyli budowę 247 mieszkań, 244 przeznaczone były na sprzedaż lub wynajem, 36 spółdzielczych, 16 komunalnych i 1 zakładowe. Efekty budownictwa mieszkaniowego były ponad 2-krotnie wyższe od uzyskanych w listopadzie 2007 r., a w porównaniu do grudnia 2006 r. wyższe o 19,6% (w kraju wyższe odpowiednio o 27,5% i 14,4%).

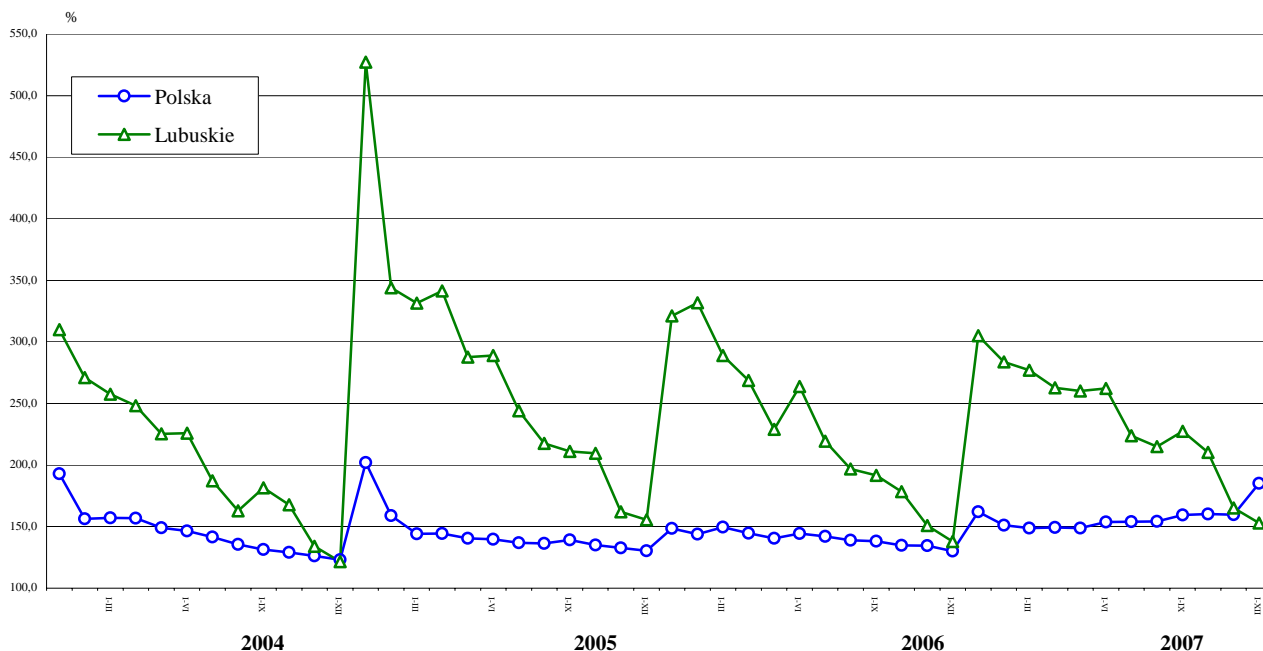
W 2007 r. powstało w województwie 3238 nowych mieszkań, tj. o 11,0% więcej w porównaniu do poprzedniego roku (w kraju więcej o 16,0%). Inwestorzy indywidualni przekazali do użytkowania 1970 mieszkań (60,8% ogółu). W budownictwie przeznaczonym na sprzedaż lub wynajem powstały 803 mieszkania (24,8%), 246 mieszkań oddały spółdzielnie mieszkaniowe, 110 to mieszkania komunalne, 66 - zakładowe i 43 - społeczne czynszowe. Najwięcej

mieszkań oddano w miastach na prawach powiatu: 650 w Gorzowie Wlkp., 489 w Zielonej Górze. Spośród powiatów najwięcej mieszkań oddano w zielonogórskim 470, żarskim 225 i gorzowskim 199.

Łączna powierzchnia użytkowa mieszkań oddanych do użytkowania w 2007 r. wyniosła 334,4 tys. m² i była o 14,5% większa w porównaniu do 2006 r. Przeciętna powierzchnia 1 mieszkania wyniosła 103,3 m² i była o 3,2% większa niż przed rokiem. W budownictwie indywidualnym 1 mieszkanie miało przeciętnie 128,6 m², w pozostałych formach budownictwa powierzchnia ta wyniosła od 48,5 m² w mieszkaniach społecznych czynszowych do 67,5 m² w mieszkaniach przeznaczonych na sprzedaż lub wynajem.

W 2007 r. rozpoczęto budowę 4099 mieszkań (wobec 2700 przed rokiem), w tym 2182 w budownictwie indywidualnym, 1272 na sprzedaż lub wynajem, 617 w spółdzielczości mieszkaniowej i 28 komunalnych. W omawianym okresie wydano 5396 pozwoleń na budowę (3628 przed rokiem), w tym większość była dla inwestorów indywidualnych (2678) i na sprzedaż lub wynajem (2013).

DYNAMIKA MIESZKAŃ ODDANYCH DO UŻYTKOWANIA (analogiczny okres 2000 = 100)



PODMIOTY GOSPODARKI NARODOWEJ

W końcu 2007 r. w Krajowym Rejestrze Urzędowym Podmiotów Gospodarki Narodowej (REGON) województwa lubuskiego zarejestrowanych było 106450 podmiotów (bez rolników indywidualnych), tj. o 0,8% więcej niż w analogicznym okresie 2006 r.

Jednostki sektora prywatnego stanowiły 94,3% wszystkich podmiotów w rejestrze, przy czym 80,1% sektora prywatnego stanowiły osoby fizyczne prowadzące działalność gospodarczą.

W stosunku do 2006 r. o 265 zwiększyła się liczba spółek handlowych (jest ich obecnie 6602), a liczba spółek handlowych z udziałem kapitału zagranicznego wzrosła z 2436 do 2514; o 19 (do 17) zmniejszyła się liczba przedsiębiorstw państwowych i o 2 (do 501) zmniejszyła się liczba spółdzielni.

Jako podstawowy rodzaj prowadzonej działalności 32,2% zarejestrowanych podmiotów zadeklarowało działalność handlową; 18,1% – działalność z sekcji obsługa nieruchomości i firm, 10,1% – z sekcji budownictwo, 8,4% – z sekcji przetwórstwo przemysłowe.

Najwięcej podmiotów działa na terenie miast: Gorzów Wielkopolski (16,6%) i Zielona Góra (14,6%) oraz w powiatach: żarskim (9,7%), żagańskim (7,4%) i zielonogórskim (7,1%), a najmniej w powiatach: sulęcińskim (2,7%), wschowskim (2,9%) i strzelecko-drezdeneckim (4,0 %). Na terenie miast działalność prowadzi 75,9% podmiotów.

W ciągu 2007 r. wpis do rejestru REGON uzyskało 8986 nowych podmiotów, a 7946 zrezygnowało z prowadzenia działalności.

ROLNICTWO

Średnia temperatura powietrza w grudniu 2007 r. wynosiła 0,9°C i była wyższa od średniej wieloletniej (z lat 1977-2006) o 0,4°C, a w porównaniu do średniej temperatury grudnia 2006 r. była niższa o 3,4°C. Najzimniej było 23 grudnia 2007 r., kiedy temperatura przy gruncie spadła do –8,5°C, a mierzona na wysokości 2 m nad ziemią wynosiła –7,5°C. Suma opadów atmosferycznych, wynosząca w grudniu 2007 r. 43,5 mm/m², była wyższa od ubiegłorocznej o 11,8 mm, a w porównaniu do średniej wieloletniej opadów było mniej o 1,8 mm.

W grudniu 2007 r., w porównaniu do poprzedniego miesiąca, obniżyły się ceny skupu zbóż i żywca drobiowego, natomiast wzrosły ceny skupu żywca wołowego i wieprzowego oraz mleka. Na targowiskach mniej płacono za zboża i prosięta na chów.

Cena skupu pszenicy wynosiła 79,66 zł za dt i w porównaniu do poprzedniego miesiąca była niższa o 2,2%, natomiast w skali roku wzrosła o 35,4%. Cena skupu żyta, wynosząca 63,32 zł za dt, obniżyła się w ciągu miesiąca o 4,7%, natomiast w porównaniu do poprzedniego roku wzrosła o 18,2%. W 2007 r. ceny skupu pszenicy i żyta były wyższe średnio o 53,2% i 52,6% od cen notowanych w 2006 r.

Na wytypowanych do badania targowiskach płacono średnio 85,89 zł za dt pszenicy i była to cena niższa niż przed miesiącem o 4,3%, natomiast w porównaniu do poprzedniego roku wyższa o 38,2%. Cena dt żyta wynosiła 83,75 zł i w ciągu miesiąca zmniejszyła się o 5,4%, natomiast w skali roku wzrosła o 50,0%. Przeciętne ceny targowiskowe pszenicy i żyta notowane w 2007 r. były wyższe odpowiednio o 49,4% i 42,2% od cen notowanych w analogicznym okresie poprzedniego roku.

W obrocie giełdowym, w porównaniu do przedniego miesiąca, zanotowano spadek ceny żyta konsumpcyjnego o 0,9% oraz owsa i pszenżyta paszowego odpowiednio o 2,2% i 0,4%. Ceny pozostałych zbóż pozostały na poziomie notowanym w listopadzie 2007 r. Szczegółowe informacje na temat wysokości cen zbóż w poszczególnych dekadach grudnia 2007 r. przedstawiono w tabeli:

Rodzaje zbóż	I	II	III
	w złotych za tonę		
Pszenica konsumpcyjna	820	820	820
Pszenica paszowa	810	810	810
Żyto konsumpcyjne	730	730	730
Jęczmień paszowy	740	740	740
Owies	590	590	590
Pszenżyto paszowe	750	740	750

Źródło: Zielonogórska Giełda Rolno – Towarowa SA.

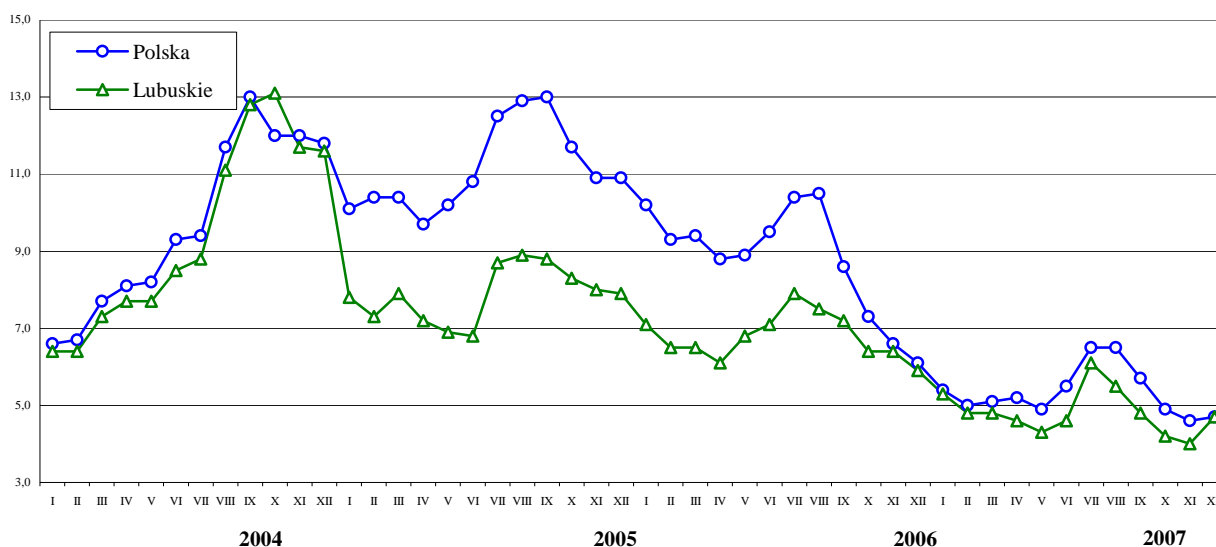
W grudniu 2007 r. cena skupu żywca wołowego, wynosząca 3,65 zł za kg, w porównaniu do poprzedniego miesiąca była wyższa o 0,8%, natomiast w skali roku zmniejszyła się o 4,9%. Żywiec wieprzowy skupowano w cenie 3,56 zł za kg, tj. wyższej niż przed miesiącem i rokiem odpowiednio o 1,4% i 8,5%. Cena skupu żywca drobiowego zmniejszyła się w porównaniu do poprzedniego miesiąca o 5,7% do poziomu 4,12 zł za kg, natomiast w skali roku wzrosła o 22,3%. W 2007 r. za żywca wołowy i wieprzowy płacono mniej średnio o 3,2% i 0,6% w porównaniu z cenami oferowanymi w 2006 r., natomiast ceny skupu żywca drobiowego wzrosły w tym czasie średnio o 26,4%.

Na targowiskach prosięta na chów oferowano w cenie 100,00 zł za szt., tj. niższej niż przed miesiącem i rokiem odpowiednio o 6,3% i 21,3%. Przeciętna cena targowiskowa prosiąt w 2007 r. była niższa o 13,7% od ceny notowanej w analogicznym okresie poprzedniego roku.

Cena skupu mleka krowiego wynosiła 127,83 zł za hl i była wyższa niż przed miesiącem i rokiem odpowiednio o 3,2% i 34,7%. W 2007 r. mleko skupowano w cenie średnio o 14,7% wyższej niż w 2006 r.

W grudniu 2007 r. cena skupu 1 kg żywca wieprzowego równoważyła wartościowo 4,8 kg zestawu pasz, w ciągu miesiąca wskaźnik ten wzrósł o 2,2%, a w skali roku zwiększył się o 29,7%. Relacja cen skupu żywca wieprzowego do cen targowiskowych żyta wynosiła 4,7 i w porównaniu do poprzedniego miesiąca wzrosła o 17,5%, natomiast w ciągu roku obniżyła się 20,3%.

RELACJA CEN SKUPU^a ŻYWCA WIEPRZOWEGO DO CEN 1 kg ŻYTA NA TARGOWISKACH



^a Ceny bieżące bez VAT.

PRZEMYSŁ

W grudniu 2007 r. wartość przychodów ze sprzedaży wyrobów i usług uzyskanych przez podmioty gospodarcze sektora przedsiębiorstw wyniosła 1222,8 mln zł (w cenach bieżących), tj. o 18,7% mniej (w cenach stałych) niż w poprzednim miesiącu (w kraju zanotowano spadek o 8,7%).

W przetwórstwie przemysłowym spadek wyniósł 20,2% (w kraju spadek o 10,2%), a niższy niż przed miesiącem poziom sprzedaży odnotowano w 18 działach (spośród 20), w tym m.in. w produkcji: wyrobów gumowych i z tworzyw sztucznych o 41,0%, wyrobów chemicznych o 28,1%, wyrobów z metali o 26,1%, maszyn i urządzeń o 25,8%, mebli; pozostałej działalności produkcyjnej o 23,9%.

W porównaniu do grudnia 2006 r. wartość produkcji sprzedanej przemysłu spadła o 2,6%, w tym w przetwórstwie przemysłowym o 3,4% ((w kraju zanotowano wzrost odpowiednio o 6,2% i o 5,7%)). Spadek odnotowano w 9 działach, w tym m.in. w produkcji maszyn i urządzeń o 31,1%, w działalności wydawniczej; poligrafii i reprodukcji zapisanych nośników informacji o 22,3%, w produkcji wyrobów z pozostałych surowców niemetalicznych o 19,7%, w produkcji wyrobów gumowych i z tworzyw sztucznych o 16,8%, w produkcji mebli; pozostałej działalności produkcyjnej o 10,5%. Wyższe niż przed rokiem przychody odnotowano m.in. w produkcji skór wyprawionych i wyrobów z nich o 20,6%, w produkcji masy włóknistej oraz papieru o 15,5%, w produkcji odzieży i wyrobów futrzarskich o 15,4%.

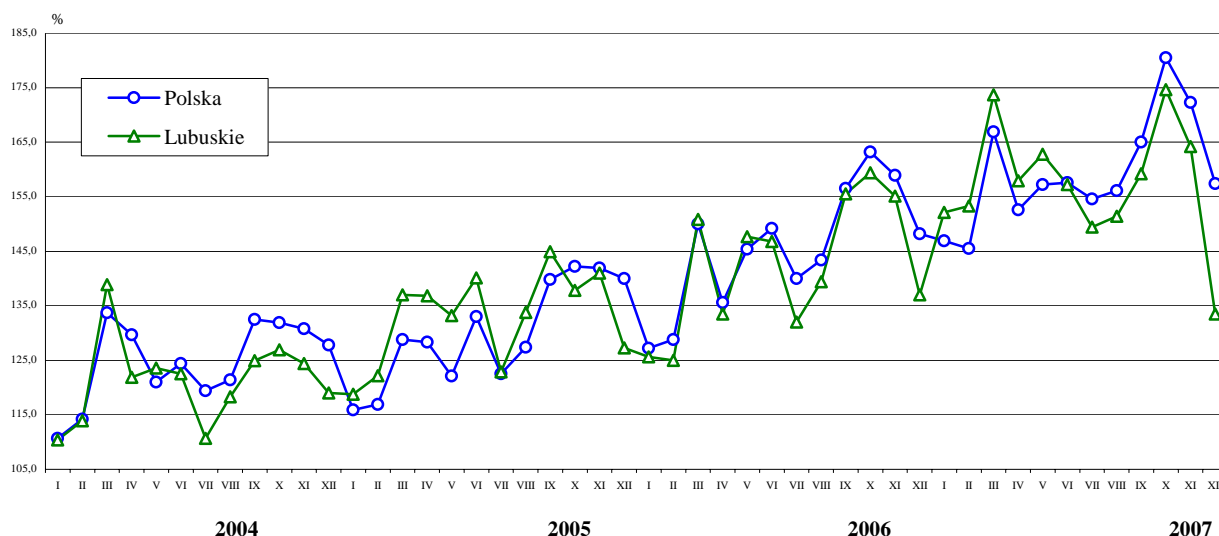
W okresie styczeń-grudzień 2007 r. produkcja sprzedana przemysłu wyniosła 17480,7 mln zł i wzrosła w stosunku do poprzedniego roku o 9,5%, tj. w tempie szybszym niż w 2006 r. i 2005 r. (wówczas wzrost wyniósł odpowiednio 6,8% i 8,8%). W kraju zanotowano wzrost sprzedaży o 9,7%.

W przetwórstwie przemysłowym wzrost wartości przychodów ze sprzedaży wyniósł 10,1% (w kraju wzrost o 10,9%)), a wyższe niż w 2006 r. przychody odnotowano w 17 działach. W skali roku najbardziej dynamiczny wzrost zanotowano w produkcji maszyn i urządzeń o 41,4%, w produkcji pojazdów samochodowych, przyczep i naczep o 31,5%, w produkcji wyrobów z metali o 12,5%, we włókiennictwie o 10,7%, w produkcji masy włóknistej oraz papieru o 8,8%, w produkcji wyrobów gumowych i z tworzyw sztucznych o 8,7%, w produkcji artykułów spożywczych i napojów o 8,0%. Spadek produkcji sprzedanej w porównaniu z 2006 r. wystąpił w działalności wydawniczej; poligrafii i reprodukcji zapisanych nośników informacji o 23,2% oraz w produkcji wyrobów chemicznych o 2,0%.

W 2007 r. odnotowano zmiany w strukturze produkcji sprzedanej przemysłu. Udział sektora prywatnego zwiększył się do 96,0%, wobec 95,7% w 2006 r. Wśród sekcji przemysłu udział przetwórstwa przemysłowego w przychodach ze sprzedaży zwiększył się o 0,7 pkt% do poziomu 95,7%, kosztem wytwarzania i zaopatrywania w energię elektryczną, gaz, wodę, na które przypadło 4,2% wobec 4,9% w 2006 r. Udział górnictwa stanowił 0,1%, tj. podobnie jak w poprzednim roku. W przetwórstwie przemysłowym wzrósł m.in. udział produkcji: artykułów spożywczych i napojów z 13,3% do 14,3%, wyrobów z pozostałych surowców niemetalicznych z 8,9% do 10,1%, maszyn i urządzeń z 3,8% do 4,5%, pojazdów samochodowych, przyczep i naczep z 3,5% do 3,9%, natomiast zmniejszył się m.in. udział produkcji: drewna i wyrobów z drewna oraz ze słomy i wikliny z 19,5% do 18,7%, mebli; pozostałej działalności produkcyjnej z 5,5% do 4,7%, wyrobów chemicznych z 4,5% do 3,9%.

Wydajność pracy w 2007 r., mierzona wartością produkcji sprzedanej na 1 zatrudnionego, wyniosła w przemyśle 263,3 tys. zł (w cenach bieżących), w tym w przetwórstwie przemysłowym 261,7 tys. zł i wzrosła w skali roku odpowiednio o 3,0% i 3,2% (w cenach stałych).

DYNAMIKA PRODUKCJI SPRZEDANEJ PRZEMYSŁU (przeciętna miesięczna 2000 = 100; ceny stałe)



W 2007 r. w porównaniu do 2006 r. zwiększyła się produkcja m.in.: mięsa wieprzowego świeżego lub chłodzonego o 16,1%, wyrobów z tworzyw sztucznych o 11,0%, mięsa z indyków świeżego lub chłodzonego o 10,8%, papieru i tektury o 2,6%, energii elektrycznej o 2,2%, pieczywa świeżego o 0,1%.

Poniżej poziomu osiągniętego w 2006 r. kształtowała się produkcja m.in.: mebli o 5,5%, obuwia z wierzchami wykonanymi ze skóry o 6,9%, ciepła w parze lub gorącej wodzie o 13,6%, mięsa wołowego świeżego lub chłodzonego o 18,2%, tarcicy iglastej o 25,4%, tarcicy liściastej o 33,8%.

BUDOWNICTWO

W grudniu 2007 r. przychody ze sprzedaży produkcji i usług w przedsiębiorstwach budowlanych wyniosły 180,3 mln zł i były wyższe o 73,0% niż w listopadzie 2007 r. i o 6,5% od uzyskanych w grudniu 2006 r. (w cenach bieżących). Produkcja budowlano-montażowa w omawianym miesiącu, o wartości 130,2 mln zł, wzrosła w porównaniu do poprzedniego miesiąca o 93,6%, a w stosunku do grudnia 2006 r. o 33,7%. *W kraju odnotowano wzrost produkcji budowlano-montażowej w skali miesiąca o 47,5%, natomiast w skali roku o 13,0 % (w cenach stałych).*

W 2007 r. przychody ze sprzedaży w budownictwie wyniosły 1370,5 mln zł, co oznacza wzrost w porównaniu do poprzedniego roku o 10,4% (w cenach bieżących). Zdecydowaną większość sprzedaży (96,6%) zrealizowały jednostki sektora prywatnego.

Produkcja budowlano-montażowa osiągnęła 859,1 mln zł i stanowiła 62,7% ogólnej wartości sprzedaży. Poziom produkcji (w cenach bieżących) był o 19,6% wyższy niż w 2006 r., przy czym w sektorze prywatnym wzrost wyniósł 19,5%, a w sektorze publicznym 24,6%. *W kraju licząc w cenach stałych produkcja była wyższa o 15,7%.*

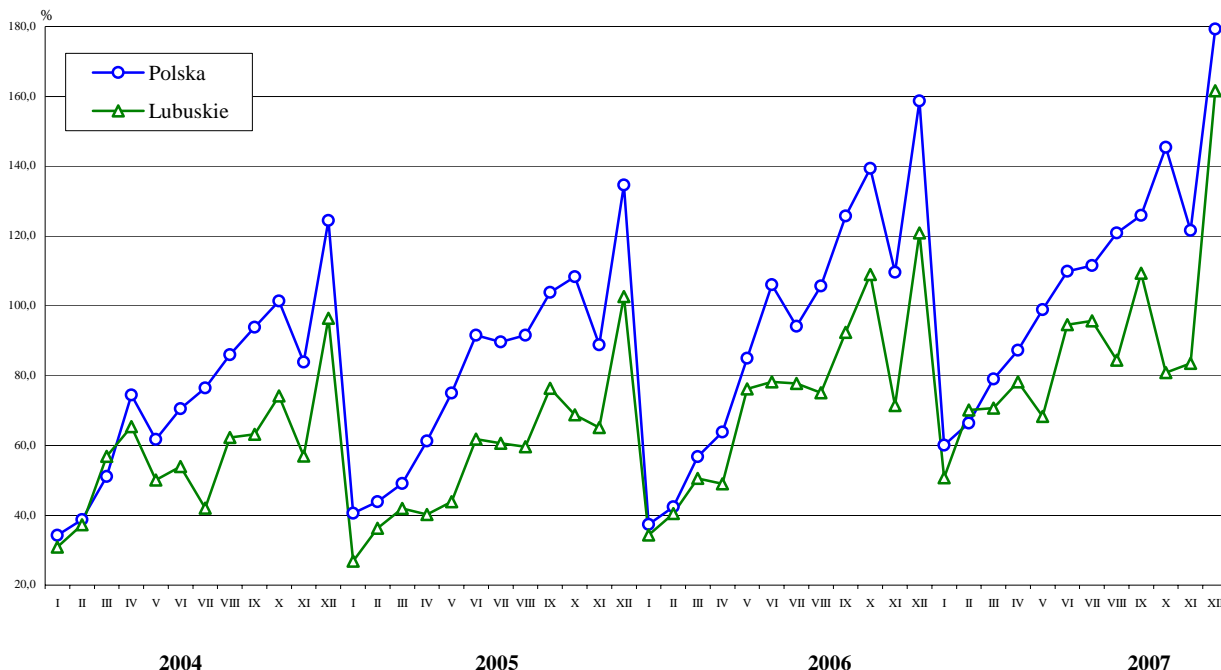
Tendencje wzrostowe produkcji budowlano-montażowej obserwowano w przedsiębiorstwach zajmujących się wznoszeniem budowli; inżynierią lądową i wodną o 13,7% oraz w przedsiębiorstwach wykonujących instalacje budowlane o 86,3%.

Wydajność pracy w budownictwie, mierzona wartością przychodu ze sprzedaży na 1 zatrudnionego w 2007 r., wyniosła 228,8 tys. zł i była o 3,0% wyższa niż przed rokiem.

W 2007 r. w strukturze produkcji budowlano-montażowej według rodzajów obiektów budowlanych, największy udział miały roboty związane z realizacją: budynków mieszkalnych (22,9%), autostrad, dróg ekspresowych, ulic i dróg pozostałych (20,2%), rurociągów sieci rozdzielczej i linii kablowych rozdzielczych (13,5%), budynków przemysłowych i magazynowych (13,4%).

W 2007 r. 64,6% ogólnej wartości produkcji budowlano-montażowej stanowiły roboty o charakterze inwestycyjnym, natomiast pozostałe 35,4% wykonanych prac budowlanych przypadało na remonty i konserwacje istniejących obiektów.

DYNAMIKA PRODUKCJI BUDOWLANO-MONTAŻOWEJ (przeciętna miesięczna 2000 = 100)



Sprzedaż detaliczna zrealizowana w grudniu 2007 r. przez przedsiębiorstwa handlowe i niehandlowe wyniosła 459,8 mln zł (w cenach bieżących) i była wyższa w stosunku do poprzedniego miesiąca i do grudnia 2006 r. odpowiednio o 9,1% i 7,7%.

Wysokie dynamiki sprzedaży, w porównaniu do listopada 2007 r., odnotowano w przedsiębiorstwach prowadzących sprzedaż: prasy, książek, pozostałą sprzedaż w wyspecjalizowanych sklepach o 81,6%, mebli, RTV, AGD o 59,5%, pozostałą detaliczną w niewyspecjalizowanych sklepach o 29,0%, wyrobów włókienniczych, odzieży i obuwia o 22,7% oraz w niewyspecjalizowanych sklepach z przewagą żywności, napojów i wyrobów tytoniowych o 21,3%.

W porównaniu do grudnia 2006 r. wzrost wartości sprzedaży nastąpił w większości rodzajów działalności handlowej, najbardziej dynamiczny w przedsiębiorstwach sprzedających: żywność, napoje alkoholowe i bezalkoholowe oraz wyroby tytoniowe w wyspecjalizowanych punktach sprzedaży o 54,8%, paliwa stałe, ciekłe i gazowe o 53,7%, farmaceutyki, kosmetyki i sprzęt ortopedyczny o 47,9%, prasę, książki, pozostałą sprzedaż w wyspecjalizowanych sklepach o 32,1%, a także w pozostałej sprzedaży detalicznej w niewyspecjalizowanych sklepach o 21,5%.

W okresie styczeń-grudzień 2007 r. wartość sprzedaży detalicznej zrealizowanej przez przedsiębiorstwa handlowe i niehandlowe wyniosła 4916,8 mln zł, tj. wzrosła o 15,2% w porównaniu z analogicznym okresem 2006 r., przy czym dynamika wzrostu była o 9,6 pkt% wyższa niż przed rokiem. W jednostkach handlowych, odnotowano obroty o 19,7% wyższe od ubiegłorocznych, a ich udział w ogólnej wartości sprzedaży wyniósł 86,3%, przed rokiem 83,2%. Sprzedaż detaliczna w jednostkach niehandlowych spadła w skali roku o 6,6%.

W większości rodzajów działalności dynamiki sprzedaży kształtowały się korzystniej niż w 2006 r. Największy wzrost obrotów odnotowano w jednostkach zajmujących się sprzedażą: żywności, napojów alkoholowych i bezalkoholowych oraz wyrobów tytoniowych w wyspecjalizowanych punktach sprzedaży o 47,6% (wobec spadku o 9,4%), paliw stałych, ciekłych i gazowych o 46,3% (wobec wzrostu o 22,1%), farmaceutyków, kosmetyków i sprzętu ortopedycznego o 41,3% (wobec spadku o 12,9%), a także w jednostkach zajmujących się pozostałą sprzedażą detaliczną w niewyspecjalizowanych sklepach o 31,9% (wobec wzrostu o 4,1%). Wyższe dynamiki obserwowano także w jednostkach zajmujących się prasą, książkami, pozostałą sprzedażą w wyspecjalizowanych sklepach o 28,7% oraz handlującymi pojazdami samochodowymi, motocyklami, częściami o 26,0%.

W 2007 r. w ogólnej wartości sprzedaży detalicznej w dalszym ciągu największy udział miała grupa tzw. przedsiębiorstw pozostałych (25,4%). Na drugiej pozycji w strukturze sprzedaży uplasowały się jednostki prowadzące sprzedaż paliw stałych, ciekłych i gazowych z udziałem 24,4% (większym o 5,2 pkt% niż przed rokiem). Znaczący udział miały również jednostki sprzedające pojazdy samochodowe, motocykle, części (13,9%), prowadzące sprzedaż w niewyspecjalizowanych sklepach z przewagą żywności, napojów i wyrobów tytoniowych (13,5%), zajmujące się prasą, książkami, pozostałą sprzedażą w wyspecjalizowanych sklepach (7,6%), handlujące żywnością, napojami alkoholowymi i bezalkoholowymi oraz wyrobami tytoniowymi w wyspecjalizowanych punktach sprzedaży (4,8%).

Sprzedaż hurtowa zrealizowana w grudniu 2007 r. przez przedsiębiorstwa handlowe i niehandlowe wyniosła 420,1 mln zł i była niższa niż w poprzednim miesiącu i w grudniu 2006 r. odpowiednio o 6,6% i 2,6%.

W okresie styczeń-grudzień 2007 r. sprzedaż hurtowa osiągnęła wartość 5303,2 mln zł i była wyższa w stosunku do okresu poprzedniego o 9,0% (przed rokiem wzrost o 12,0%).

Inne dane charakteryzujące województwo można znaleźć w publikacjach naszego Urzędu oraz w publikacjach ogólnopolskich GUS.

Zapraszamy do Internetu na strony www.stat.gov.pl/zg.

Zielona Góra, styczeń 2008 r.

WYBRANE DANE O WOJEWÓDZTWIE LUBUSKIM

WYSZCZEGÓLNIENIE A – 2006 r. B – 2007 r.	I	II	III	IV	V	VI	VII	VIII	IX	X	XI	XII
Ludność ^a (w tys. osób).....A	.	.	1009,0	.	.	1008,4	.	.	1008,6	.	.	1008,5
B	.	.	1008,6	.	.	1008,5	.	.	1008,8	.	.	.
Bezrobotni zarejestrowani ^a (w tys. osób).....A	93,5	93,4	92,0	87,6	83,0	79,2	78,2	77,6	76,1	73,4	71,6	72,8
B	75,0	73,7	69,9	65,3	61,0	58,1	56,7	54,9	53,8	51,5	51,0	52,3
Stopa bezrobocia ^{ab} (w %).....A	23,7	23,7	23,4	22,5	21,5	20,7	20,5	20,3	20,0	19,4	19,0	19,0
B	19,4	19,1	18,3	17,3	16,3	15,6	15,3	14,8	14,5	14,0	13,8	14,2
Oferty pracy (w ciągu miesiąca).....A	3432	3192	4823	4731	4926	4684	4033	4051	4746	5030	4305	2603
B	3588	3677	5356	5454	5546	5130	4792	5004	4853	5114	4072	2228
Liczba bezrobotnych na 1 ofertę pracy ^aA	181	99	143	103	91	84	92	104	85	108	83	126
B	80	64	46	38	32	27	34	31	38	37	42	53
Przeciętne zatrudnienie w sektorze przedsiębiorstw ^c (w tys. osób).....A	102,2	102,5	103,0	103,6	104,2	105,1	105,4	106,2	106,5	106,7	106,7	106,9
B	111,6	112,0	111,8	111,5	111,4	112,0	112,0	112,1	111,3	111,0	110,9	110,8
poprzedni miesiąc = 100A	103,1	100,3	100,5	100,6	100,6	100,8	100,3	100,7	100,3	100,1	100,1	100,1
B	104,4	100,4	99,8	99,7	100,0	100,6	100,0	100,1	99,2	99,8	99,9	99,9
analogiczny miesiąc poprzedniego roku = 100A	105,3	104,1	103,9	104,0	104,4	105,4	106,4	107,5	107,5	107,9	107,5	107,8
B	109,2	109,3	108,5	107,6	106,9	106,6	106,3	105,6	104,5	104,1	104,0	103,7
Przeciętne wynagrodzenia miesięczne brutto w sektorze przedsiębiorstw ^c (w zł).....A	2055,85	2033,46	2140,57	2118,76	2104,96	2197,59	2153,06	2155,05	2153,74	2195,43	2265,54	2456,64
B	2199,17	2188,96	2354,00	2274,07	2309,62	2381,94	2409,80	2430,09	2425,77	2477,21	2520,93	2651,99
poprzedni miesiąc = 100A	89,3	98,9	105,3	99,0	99,3	104,4	98,0	100,1	99,9	101,9	103,2	108,4
B	89,5	99,5	107,5	96,6	101,6	103,1	101,2	100,8	99,8	102,1	101,8	105,2
analogiczny miesiąc poprzedniego roku = 100A	106,1	105,8	105,9	105,6	105,3	105,5	105,4	104,3	103,0	105,5	104,3	106,7
B	107,0	107,6	110,0	107,3	109,7	108,4	111,9	112,8	112,6	112,8	111,3	108,0
Mieszkania oddane do użytkowania (od początku roku)A	260	574	763	949	1072	1379	1558	1732	1847	2082	2463	2918
B	247	491	731	939	2131	1380	1380	1903	2193	2456	2694	3238
analogiczny okres poprzedniego roku = 100.....A	60,9	96,5	87,2	78,8	79,6	91,3	89,9	90,4	90,7	85,1	93,2	88,6
B	95,0	85,5	95,8	98,9	198,8	100,1	102,2	109,2	118,7	118,0	109,4	111,0
Nakłady inwestycyjne ^d (w tys. zł; ceny bieżące).....A	398606	.	.	685859	.	.	1014387
B	445960	.	.	746897	.	.	.
analogiczny okres poprzedniego roku = 100.....A	105,0	.	.	123,9	.	.	126,8
B	111,9	.	.	108,9	.	.	.
Produkcja sprzedana przemysłu ^c (w cenach stałych): poprzedni miesiąc = 100A	97,6	98,9	121,6	88,3	110,2	99,9	89,3	104,7	111,7	101,8	96,2	88,2
B	113,5	99,9	112,4	89,9	102,5	96,7	95,0	101,4	104,6	108,1	93,3	81,3
analogiczny miesiąc poprzedniego roku = 100A	105,4	101,7	110,9	97,5	110,7	104,9	106,6	103,4	107,6	114,8	109,0	106,7
B	123,9	121,6	114,3	117,1	109,6	107,2	113,2	108,6	101,9	108,0	105,1	97,4
Produkcja budowlano – montażowa ^c (w cenach bieżących): poprzedni miesiąc = 100A	33,5	117,7	124,9	96,8	155,7	102,7	99,4	96,6	123,0	117,9	65,5	169,3
B	42,0	138,3	100,6	110,7	87,3	138,6	101,1	88,2	129,5	74,0	103,2	193,6
analogiczny miesiąc poprzedniego roku = 100A	127,9	111,7	120,3	121,6	173,4	126,6	128,4	126,1	121,0	158,3	109,6	117,7
B	147,5	173,4	139,7	159,7	89,6	120,9	123,0	112,4	118,3	74,2	116,9	133,7

^a Stan w końcu okresu. ^b Udział zarejestrowanych bezrobotnych w cywilnej ludności aktywnej zawodowo. ^c W przedsiębiorstwach z większą od 9 liczbą pracujących. ^d W przedsiębiorstwach z większą od 49 liczbą pracujących.

WYBRANE DANE O WOJEWÓDZTWIE LUBUSKIM (dok.)

WYSZCZEGÓLNIENIE A – 2006 r. B – 2007 r.		I	II	III	IV	V	VI	VII	VIII	IX	X	XI	XII
Sprzedaż detaliczna towarów ^a (w cenach bieżących):													
poprzedni miesiąc = 100	A	82,3	93,9	116,2	111,8	97,4	99,2	104,8	99,0	102,7	100,7	98,4	115,9
	B	95,6	93,1	111,1	105,0	91,4	105,9	102,7	103,1	90,8	106,4	96,2	109,1
analogiczny miesiąc poprzedniego roku = 100	A	105,0	96,5	98,7	102,4	103,7	102,5	106,8	100,7	109,0	110,3	112,4	118,8
	B	137,9	136,6	130,7	122,7	115,1	122,9	120,5	125,5	111,0	117,2	114,5	107,7
Wskaźnik cen													
towarów i usług konsumpcyjnych ^b :													
analogiczny okres poprzedniego roku = 100	A	.	.	100,2	.	.	100,5	.	.	101,8	.	.	101,7
	B	.	.	102,7	.	.	103,0	.	.	102,4	.	.	.
skupu ziarna zbóż:													
poprzedni miesiąc = 100	A	107,4	102,4	103,1	103,3	99,6	99,4	93,5	112,9	123,9	102,4	104,8	102,1
	B	108,6	105,0	97,8	93,5	101,2	112,3	90,9	129,6	121,5	98,8	99,4	94,9
analogiczny miesiąc poprzedniego roku = 100	A	95,2	94,7	96,0	109,9	108,6	115,1	107,2	128,7	148,0	155,5	168,8	166,1
	B	167,9	172,1	163,3	147,8	150,2	143,3	139,4	159,9	156,9	151,4	143,7	133,6
skupu żywca rzeźnego wołowego:													
poprzedni miesiąc = 100	A	91,2	109,1	102,9	96,6	102,7	106,8	88,0	99,7	109,8	96,9	95,0	106,4
	B	95,1	104,4	100,8	99,2	92,9	98,9	94,3	101,2	113,2	98,9	96,8	100,8
analogiczny miesiąc poprzedniego roku = 100	A	97,4	105,1	104,1	96,1	91,8	91,9	88,8	87,5	105,1	83,5	95,8	102,4
	B	106,7	102,1	100,0	102,7	92,9	86,0	92,2	93,6	96,4	98,4	100,3	95,1
skupu żywca rzeźnego wieprzowego:													
poprzedni miesiąc = 100	A	95,3	95,4	103,9	101,5	97,7	105,3	110,6	106,3	98,1	92,0	92,9	92,9
	B	96,6	104,7	102,4	98,8	96,7	111,7	110,7	101,5	102,0	91,3	92,4	101,4
analogiczny miesiąc poprzedniego roku = 100	A	88,9	87,3	90,0	98,0	95,2	100,3	103,4	105,3	101,7	99,5	98,3	90,4
	B	91,6	100,6	99,1	96,6	95,6	101,4	101,5	96,9	100,7	100,0	99,4	108,5
Relacje cen skupu ^c żywca wieprzowego do cen 1 kg													
zestawu pasz ^d	A	6,2	5,6	5,5	5,2	5,3	5,4	5,2	4,7	4,7	4,4	4,3	3,7
	B	3,3	3,1	2,9	3,1	2,8	3,0	4,3	5,2	5,4	5,4	4,7	4,8
Wskaźnik rentowności obrotu w przedsiębiorstwach ^e													
brutto ^f (w %)	A	.	.	4,9	.	.	5,5	.	.	5,8	.	.	5,7
	B	.	.	6,9	.	.	7,3	.	.	7,3	.	.	.
netto ^g (w %)	A	.	.	3,8	.	.	4,4	.	.	4,8	.	.	4,7
	B	.	.	5,7	.	.	6,1	.	.	6,0	.	.	.
Podmioty gospodarki narodowej ^h													
	A	102087	102372	102681	102948	103245	103468	103737	104077	104443	104443	105278	105559
	B	105438	105553	105866	106100	106219	106286	106567	106781	107101	107101	106819	106450
w tym spółki handlowe													
	A	6090	6107	6123	6149	6171	6200	6215	6228	6246	6246	6303	6337
	B	6359	6381	6402	6414	6431	6453	6479	6495	6527	6527	6570	6602
w tym z udziałem kapitału zagranicznego													
	A	2331	2337	2343	2355	2360	2373	2380	2385	2402	2402	2426	2436
	B	2445	2451	2463	2458	2469	2470	2481	2483	2491	2491	2501	2514

^a W przedsiębiorstwach z większą od 9 liczbą pracujących. ^b W kwartale. ^c Ceny bieżące bez VAT. ^d Zestaw pasz obejmuje: 0,58 kg ziemniaków i 0,35 kg zbóż (wg cen targowiskowych) oraz 0,07 kg mieszanek "PT-2" (wg cen detalicznych).

^e Z większą od 49 liczbą pracujących; dane są prezentowane narastająco. ^f Relacja wyniku finansowego brutto do przychodów z całokształtu działalności. ^g Relacja wyniku finansowego netto do przychodów z całokształtu działalności. ^h W rejestrze REGON, bez rolników indywidualnych; stan w końcu okresu.

UWAGA:

Znak „*” oznacza, że dane zostały zmienione w stosunku do już opublikowanych.