	URZĄD STATYSTYCZNY W ZIELONEJ GÓRZE	
	Wyniki wstępne	Data opracowania: 22. XI. 2007

Internet: <http://www.stat.gov.pl/zg>

e-mail: E.Borzymowska@stat.gov.pl

Kontakt: Wydział Udostępniania Informacji

tel. 068 3223119, 068 3223128, 068 3223147

Październik 2007

Nr 10

KOMUNIKAT O SYTUACJI SPOŁECZNO-GOSPODARCZEJ WOJEWÓDZTWA LUBUSKIEGO

- ✓ W październiku br. przeciętne zatrudnienie ukształtowało się na poziomie zbliżonym do poprzedniego miesiąca i wyższym niż przed rokiem.
- ✓ Sukcesywnie maleje poziom bezrobocia rejestrowanego, które w październiku br. było niższe niż przed rokiem, jednocześnie wzrasta liczba ofert pracy. W porównaniu z poprzednim miesiącem mniej było poszukujących pracy, zarówno wśród kobiet, jak i mężczyzn.
- ✓ W październiku br. przeciętne miesięczne wynagrodzenie we wszystkich sekcjach sektora przedsiębiorstw było wyższe niż przed rokiem.
- ✓ W październiku br. efekty budownictwa mieszkaniowego były niższe niż we wrześniu br., było to jednak więcej niż w październiku ub. roku. Wśród mieszkań oddanych i realizowanych dominuje budownictwo indywidualne oraz przeznaczone na sprzedaż lub wynajem. Więcej niż przed rokiem rozpoczęto mieszkań i wydano pozwoleń na budowę.
- ✓ Na rynku rolnym w październiku br., w porównaniu do poprzedniego miesiąca, wzrosły ceny skupu pszenicy, żywca drobiowego oraz mleka, natomiast obniżyły się ceny skupu żyta, żywca wołowego i wieprzowego. Na targowiskach mniej płacono za pszenicę, natomiast wzrosła cena żyta. Nie odnotowano obrotu prosiętami na chów i żywcem wieprzowym.
- ✓ W październiku br. sprzedaż wyrobów i usług w przemyśle, w tym w przetwórstwie przemysłowym, wzrosła w porównaniu do ub. miesiąca i analogicznego okresu ub. roku.
- ✓ W październiku br. przychody ze sprzedaży budownictwa, w tym produkcji budowlano-montażowej, były niższe niż we wrześniu br. i w analogicznym okresie ub. roku.
- ✓ W październiku br. sprzedaż detaliczna i hurtowa towarów w jednostkach handlowych i niehandlowych była wyższa niż we wrześniu br. i w analogicznym okresie ub. roku.

UWAGI

Prezentowane w Komunikacie:

- dane o pracujących, zatrudnieniu, wynagrodzeniach - w ujęciu miesięcznym - dotyczą podmiotów gospodarczych, w których liczba pracujących przekracza 9 osób,
- dane o przychodach ze sprzedaży produkcji przemysłu i budownictwa, sprzedaży usług transportu, gospodarki magazynowej i łączności, sprzedaży detalicznej i hurtowej towarów - w ujęciu miesięcznym - dotyczą podmiotów gospodarczych, w których liczba pracujących przekracza 9 osób,
- dane o wynikach finansowych przedsiębiorstw - w ujęciu kwartalnym - dotyczą podmiotów gospodarczych prowadzących księgi rachunkowe (z wyjątkiem łowiectwa, leśnictwa, rybołówstwa i rybactwa, pośrednictwa finansowego oraz szkół wyższych), w których liczba pracujących przekracza 49 osób,
- dane o nakładach inwestycyjnych - w ujęciu kwartalnym - dotyczą podmiotów gospodarczych (bez względu na rodzaj działalności) prowadzących księgi rachunkowe, w których liczba pracujących przekracza 49 osób.

Dane w ujęciu wartościowym oraz wskaźniki struktury podano w cenach bieżących. Wskaźniki dynamiki zaprezentowano na podstawie wartości w cenach bieżących, z wyjątkiem przemysłu, dla którego wskaźniki dynamiki podano na podstawie wartości w cenach stałych (średnie ceny bieżące 2000 r.).

Pod pojęciem „Przemysł” ujęto sekcje: „Górnictwo”, „Przetwórstwo przemysłowe” oraz „Wytwarzanie i zaopatrywanie w energię elektryczną, gaz, wodę”

ZATRUDNIENIE

W październiku br. przeciętne zatrudnienie w sektorze przedsiębiorstw wyniosło 111,0 tys. osób, tj. o 0,2% mniej niż w poprzednim miesiącu (*w kraju wzrosło o 0,5%*). W sektorach publicznym i prywatnym zatrudnienie zmniejszyło się po 0,2%. Sektor prywatny koncentrował 90,1% ogółu zatrudnionych w przedsiębiorstwach.

W przemyśle zatrudnienie wyniosło 66,3 tys. osób, w tym w przetwórstwie przemysłowym 63,8 tys. osób, tj. mniej niż we wrześniu odpowiednio o 0,5% i o 0,6%. W wytwarzaniu i zaopatrywaniu w energię elektryczną, gaz, wodę zanotowano wzrost o 0,7%.

W stosunku do poprzedniego miesiąca br. liczba zatrudnionych zmniejszyła się m.in. w sekcjach: budownictwo o 2,5%, hotele i restauracje o 1,2%. Zwiększenie zatrudnienia nastąpiło w sekcjach: transport, gospodarka magazynowa i łączność o 1,2%, handel i naprawy o 1,0%, obsługa nieruchomości i firm o 0,7%.

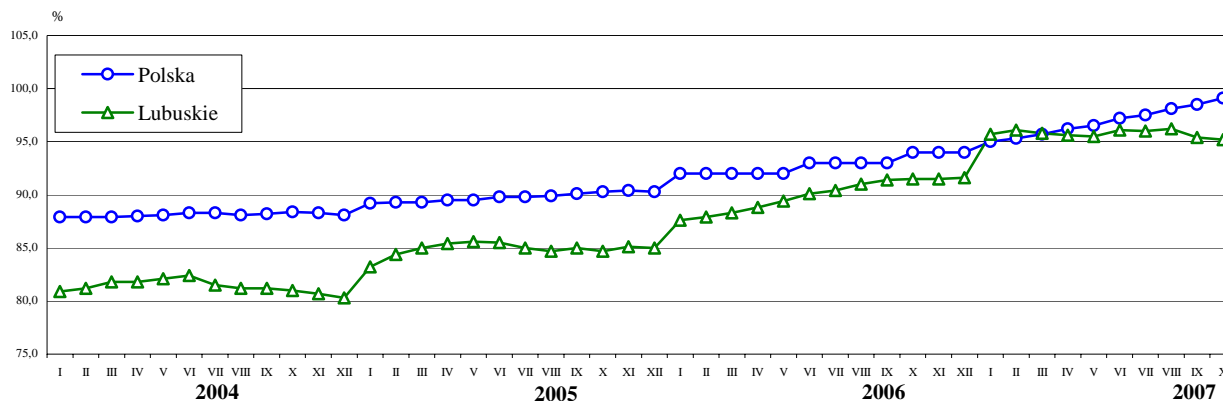
W porównaniu do października ub. roku przeciętne zatrudnienie w przedsiębiorstwach wzrosło o 4,1% (*w kraju wzrosło o 5,0%*), w tym w sektorze prywatnym o 4,8%, natomiast w sektorze publicznym zmniejszyło się o 1,9%. W przemyśle zatrudnienie było o 3,6% wyższe niż przed rokiem, w tym w przetwórstwie przemysłowym o 3,9%. W przetwórstwie przemysłowym wzrost zatrudnienia w ciągu roku zanotowano w 14 działach (spośród 20), m.in. w produkcji pojazdów samochodowych, przyczep i naczep o 34,9%, w produkcji maszyn i urządzeń o 12,2%, w produkcji wyrobów gumowych i z tworzyw sztucznych o 7,4%, w produkcji metalowych wyrobów gotowych o 5,6%, w produkcji maszyn i aparatury elektrycznej o 3,3%, w produkcji artykułów spożywczych i napojów o 3,1%. Zmniejszenie zatrudnienia nastąpiło m.in. w działach: produkcja drewna i wyrobów z drewna oraz słomy i wikliny o 0,5%, produkcja mebli; pozostała działalność produkcyjna o 1,0%, produkcja odzieży i wyrobów futrzarskich o 2,2%.

Powyżej poziomu notowanego w październiku ub. roku kształtowało się również zatrudnienie w sekcjach: transport, gospodarka magazynowa i łączność o 18,0%, obsługa nieruchomości i firm o 6,2%, budownictwo o 4,2%, handel i naprawy o 1,6%.

W okresie styczeń - październik br. przeciętne zatrudnienie w sektorze przedsiębiorstw wyniosło 110,8 tys. osób, tj. o 6,1% więcej niż w tym samym okresie ub. roku (*w kraju w ciągu roku zatrudnienie wzrosło o 4,7%*).

Na wzrost ogólnego poziomu zatrudnienia, w porównaniu do ub. roku, wpływ miało zwiększenie liczby zatrudnionych w sekcjach o dużym udziale w strukturze zatrudnienia, tj. w przemyśle o 7,0%, w transporcie, gospodarce magazynowej i łączności o 19,6%, w budownictwie o 8,4%, w obsłudze nieruchomości i firm o 6,0%. Spadek zatrudnienia zanotowano w handlu i naprawach o 1,0%.

DYNAMIKA PRZECIĘTNEGO ZATRUDNIENIA W SEKTORZE PRZEDSIĘBIORSTW
(przeciętne miesięczne 2000 = 100)

**BEZROBOCIE**

W końcu października br. w ewidencjach urzędów pracy w województwie zarejestrowanych było 51479 bezrobotnych, tj. mniej o 2293 osoby (o 4,3%) niż we wrześniu br. i o 21954 osoby (o 29,9%) w porównaniu do października ub. roku. Od początku roku bezrobocie zmniejszyło się o 29,3%.

Bezrobotni stanowili 14,0% cywilnej ludności aktywnej zawodowo, wobec 14,5% przed miesiącem i 19,4% w końcu października ub. roku. *W kraju wskaźnik bezrobocia w październiku br. ukształtował się na poziomie 11,3%, a przed rokiem 14,9%.*

Liczba kobiet pozbawionych pracy wyniosła 30673 osoby (59,6% ogółu bezrobotnych) i zmniejszyła się o 4,2% w porównaniu do września br., i o 25,6% w stosunku do stanu sprzed roku. Bezrobocie wśród mężczyzn w porównaniu do omawianych okresów zmniejszyło się odpowiednio o 4,4% i 35,4%.

Mieszkańcy miast stanowili 56,5% ogółu bezrobotnych (przed rokiem 57,2%). Na terenach wiejskich w końcu października br. ewidencją objęto 22403 bezrobotnych, czyli o 3,4% mniej niż w ubiegłym miesiącu i o 28,6% mniej niż rok temu.

Prawa do zasiłku nie posiadało 42957 osób, tj. 83,4% populacji, wobec 84,0% w końcu września br. i w końcu października br. Na wsi zasiłku nie otrzymywało 83,9% zarejestrowanych bezrobotnych, wobec 84,5% przed miesiącem i 84,6% przed rokiem.

Wśród bezrobotnych 40737 osób pracowało poprzednio zawodowo, w tym zwolnieni z przyczyn dotyczących zakładu pracy stanowili 2,0% populacji, wobec 2,1% przed miesiącem i 2,3% przed rokiem.

W grupach będących w szczególnej sytuacji na rynku pracy było: 9555 osób do 25 roku życia (35,8% mniej niż w październiku ub. roku), 30549 osób długotrwale bezrobotnych (33,3% mniej), 11482 powyżej 50 roku życia (19,5% mniej), 16912 bez kwalifikacji zawodowych (23,2% mniej).

W październiku br. w urzędach pracy włączono do ewidencji 9930 nowych bezrobotnych, tj. o 1,7% więcej niż w poprzednim miesiącu, natomiast o 4,5% mniej niż przed rokiem. Osoby poprzednio pracujące zawodowo stanowiły 73,3% tej grupy, mieszkańcy miast 61,3%, kobiety 51,0%, osoby rejestrujące się po raz pierwszy 15,7%. Prawa do zasiłku nie posiadało 84,6% nowo zarejestrowanych bezrobotnych.

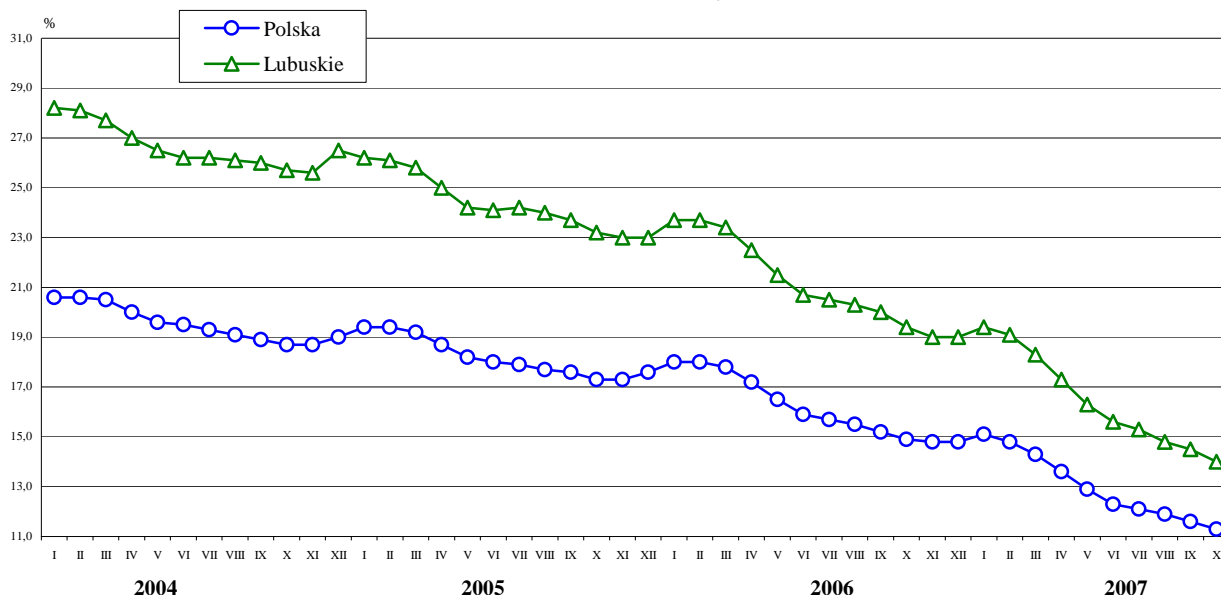
W omawianym miesiącu wyrejestrowano 12223 osoby i było to o 12,6% więcej w porównaniu do ubiegłego miesiąca, przy czym pracę w różnych formach podjęło 4249 osób, natomiast 3716 osób wskutek niepotwierdzenia gotowości do pracy utraciło status bezrobotnego.

W październiku br. 769 bezrobotnych rozpoczęło szkolenia, 455 osób rozpoczęło staż, do prac interwencyjnych i publicznych skierowano łącznie 481 osób, prace społecznie użyteczne rozpoczęło 1498 osób.

W październiku br. pracodawcy zgłosili do urzędów pracy 5114 ofert zatrudnienia, wobec 4853 we wrześniu br. i 5030 przed rokiem. Dla osób odbywających staże było 520 ofert, 178 dla przygotowania zawodowego, a 1492 oferty były w celu wykonywania prac społecznie użytecznych. W końcu miesiąca na 1 wolne miejsce pracy przypadało 37 bezrobotnych, wobec 38 przed miesiącem i 108 przed rokiem.

Wydatki z Funduszu Pracy w okresie dziesięciu miesięcy tego roku wyniosły 132,9 mln zł (w październiku br. 15,8 mln zł). Na zasiłki dla bezrobotnych przeznaczono 54,2% ogółu środków, na programy promocji zatrudnienia 41,3%.

STOPA BEZROBOCIA REJESTROWANEGO Stan w końcu miesiąca



WYNAGRODZENIA

W październiku br. przeciętne miesięczne wynagrodzenie brutto w sektorze przedsiębiorstw ukształtowało się na poziomie 2477,21 zł (83,9% średniej krajowej) tj., wyższym w stosunku do poprzedniego miesiąca i do analogicznego okresu ub. roku odpowiednio o 2,1% i 12,8%. *Przeciętne miesięczne wynagrodzenie w kraju wyniosło 2951,67 zł, tj. o 3,2% więcej niż we wrześniu br. i o 11,0% więcej niż w październiku ub. roku.*

W większości sekcji odnotowano wzrost wynagrodzeń w porównaniu do września br., największy w hotelach i restauracjach o 6,9%, w handlu i naprawach o 2,9%, w obsłudze nieruchomości i firm o 2,3%, w przemyśle o 0,3%, w

tym w przetwórstwie przemysłowym o 0,2%. Niższe wynagrodzenia wypłacano w transporcie, gospodarce magazynowej i łączności o 0,5% oraz w budownictwie o 0,1%.

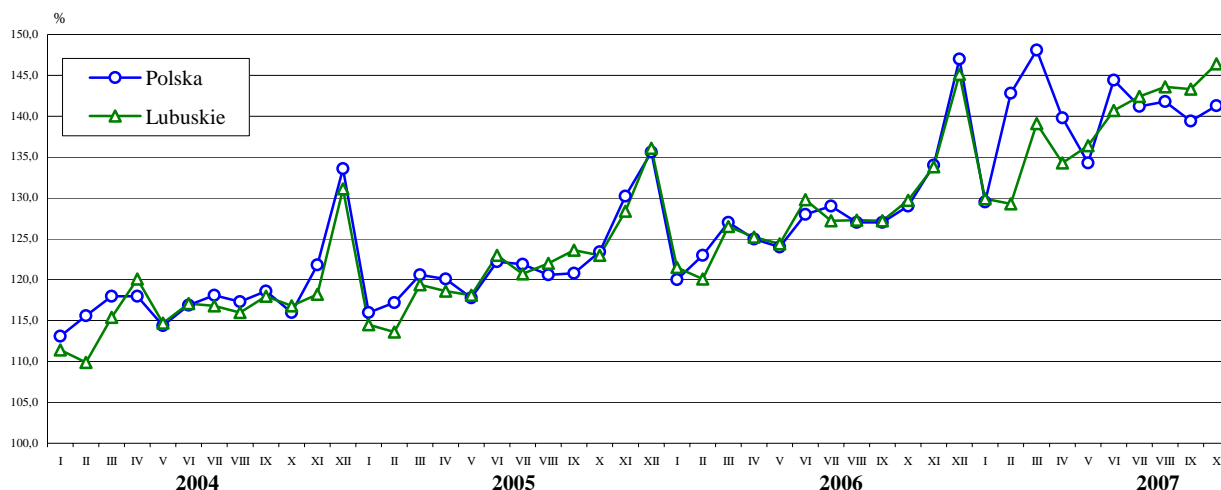
W 16 działach przetwórstwa przemysłowego (spośród 20) zanotowano wzrost wynagrodzeń, m. in. w produkcji: maszyn i urządzeń o 7,0%, wyrobów chemicznych o 5,8%, masy włóknistej oraz papieru o 5,0%, wyrobów gumowych i z tworzyw sztucznych o 3,9%, mebli; pozostałej działalności produkcyjnej o 2,8%, odzieży i wyrobów futrzarskich o 2,2%.

W porównaniu do października ub. roku przeciętne miesięczne wynagrodzenie wzrosło we wszystkich sekcjach. Najbardziej dynamiczny wzrost płac wystąpił w obsłudze nieruchomości i firm o 15,7%, w budownictwie o 13,3%, w przemyśle o 12,8%, w tym w przetwórstwie przemysłowym o 13,2%, w transporcie, gospodarce magazynowej i łączności o 12,3%, w handlu i naprawach o 12,1%, w hotelach i restauracjach o 10,0%.

W większości działów przetwórstwa przemysłowego obserwowano wzrost wynagrodzeń, znaczący w produkcji drewna i wyrobów z drewna oraz ze słomy i wikliny o 22,3%, maszyn i urządzeń o 19,3%, we włókiennictwie o 18,1%, w produkcji: wyrobów z metali o 15,8%, wyrobów gumowych i z tworzyw sztucznych o 14,0%, mebli; pozostałej działalności produkcyjnej o 14,0%, artykułów spożywczych i napojów o 13,7%, wyrobów chemicznych o 13,6%.

W okresie styczeń–październik br. przeciętne miesięczne wynagrodzenie w sektorze przedsiębiorstw wyniosło 2348,91 zł i było wyższe niż przed rokiem o 10,0% (w kraju wzrost wyniósł 9,2%). W sektorze publicznym wyniosło 2891,58 zł, a w sektorze prywatnym 2288,06 zł, tj. wzrosło w skali roku odpowiednio o 9,4% i 10,3%.

DYNAMIKA PRZECIĘTNEGO MIESIĘCZNEGO WYNAGRODZENIA BRUTTO W SEKTORZE PRZEDSIĘBIORSTW (przeciętne miesięczne 2000 = 100)



INWESTYCJE

W okresie styczeń – wrzesień br. nakłady przedsiębiorstw na nowe obiekty majątkowe oraz ulepszenie istniejących wyniosły 746,9 mln zł i były o 8,9% wyższe w porównaniu z analogicznym okresem ub. roku (licząc w cenach bieżących).

Zakupy maszyn, urządzeń technicznych i narzędzi o wartości 340,3 mln zł spadły w tym czasie o 16,6%, a ich udział w ogólnej sumie nakładów stanowił 45,6%, wobec 59,5% przed rokiem. Na budynki i budowlę przeznaczono 314,9 mln zł, tj. 42,2% ogółu nakładów (wobec 32,7% w ub. roku), a na zakupy środków transportowych 89,0 mln zł, co stanowiło 11,9% (wobec 7,4% przed rokiem).

Import w omawianym okresie wyniósł 141,7 mln zł, wykazując w ciągu roku spadek o 34,7%, przy czym 85,9% jego wartości stanowiły zakupy maszyn, urządzeń technicznych i narzędzi.

W większości sekcji wartość nakładów inwestycyjnych przekroczyła poziomu ubiegłorocznego, przy czym najbardziej znaczący wzrost odnotowano w sekcjach: budownictwo o 192,9%, obsługa nieruchomości i firm o 65,4%, wytwarzanie i zaopatrywanie w energię elektryczną, gaz, wodę o 28,3%, handel i naprawy o 14,0%. Nakłady na poziomie niższym niż przed rokiem ukształtowały się w przemyśle o 3,3%, w tym w przetwórstwie przemysłowym o 5,3%.

W ogólnej sumie nakładów dominował przemysł, w którym zrealizowano 77,8% nakładów, tj. o 9,8 pkt.% mniej niż przed rokiem, z tego w przetwórstwie przemysłowym 71,6%, a w wytwarzaniu i zaopatrywaniu w energię elektryczną, gaz, wodę 6,2% (wobec odpowiednio 82,4% i 5,2% w 2006 r.).

Średnia temperatura powietrza w październiku br. wynosiła 8,0°C i była niższa od średniej wieloletniej (z lat 1977-2006) o 1,4°C, a w porównaniu do średniej temperatury października ub. roku była niższa o 3,4°C. Przygruntowe przymrozki wystąpiły w dniach 8, 14, 20, 22 i 23 października, temperatura przy gruncie spadała wówczas do -5°C. Suma opadów atmosferycznych, wynosząca 20,5 mm/m², była niższa od ubiegłorocznej o 36,7 mm, a w porównaniu do średniej wieloletniej opadów było mniej o 13,1 mm.

W październiku br. zebrano ziemniaki z całej powierzchni uprawy, buraki cukrowe z 73%, a okopowe pastewne z 95% powierzchni. Siew zbóż ozimych dobiega końca, w zależności od gatunku obsiano od 98% (pszenica) do 100% (pozostałe gatunki zbóż) planowanej powierzchni zasiewów. Oziminy rozwijają się prawidłowo. Rozpoczęto orki zimowe.

W październiku br., w porównaniu do poprzedniego miesiąca, wzrosły ceny skupu pszenicy, żywca drobiowego oraz mleka, natomiast obniżyły się ceny skupu żyta, żywca wołowego i wieprzowego. Na targowiskach mniej płacono za pszenicę, natomiast wzrosła cena żyta. Nie odnotowano obrotu prosiętami na chów i żywcem wieprzowym.

Cena skupu pszenicy wynosiła 84,63 zł za dt i w porównaniu do poprzedniego miesiąca i roku była wyższa odpowiednio o 5,0% i 55,4%. Cena skupu żyta, wynosząca 68,04 zł za dt, obniżyła się w ciągu miesiąca o 4,3%, natomiast w skali roku wzrosła o 52,3%.

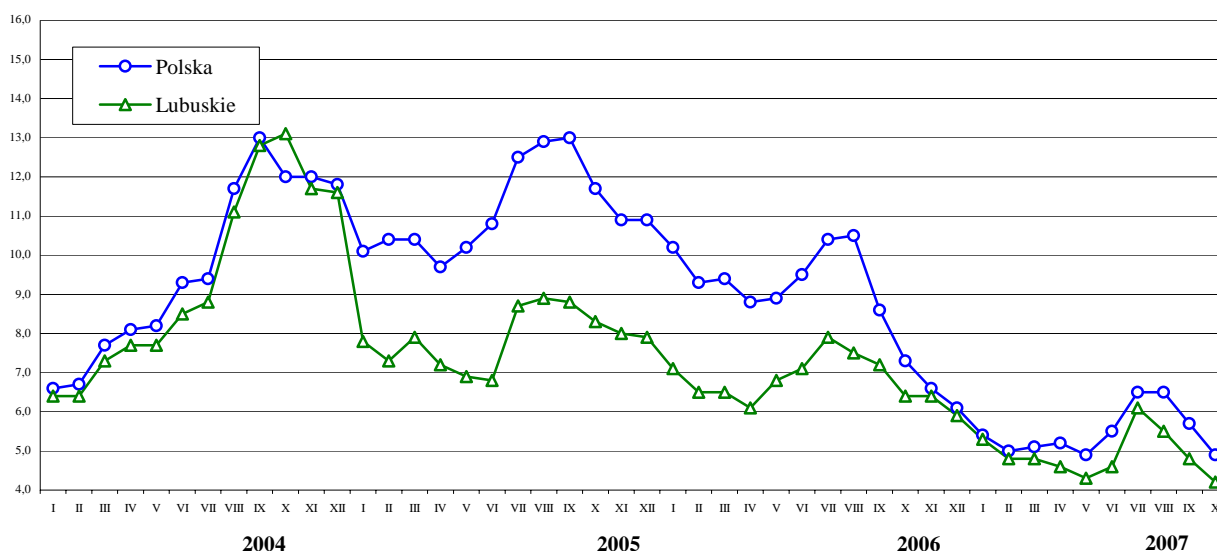
Na wytypowanych do badania targowiskach płacono średnio 85,56 zł za dt pszenicy, tj. mniej niż przed miesiącem o 9,4%, natomiast w porównaniu do poprzedniego roku więcej o 34,2%. Cena dt żyta wynosiła 90,00 zł i w ciągu miesiąca i roku wzrosła odpowiednio o 4,5% i 51,0%.

W obrocie giełdowym, w porównaniu do przedniego miesiąca, zanotowano wzrost cen większości rodzajów zbóż. Za pszenicę paszową płacono więcej o 0,8%, żyto konsumpcyjne podrożało o 7,1%, a ceny owsa i pszenżyta zwiększyły się odpowiednio o 2,7% i 5,7%. Mniej płacono za pszenicę konsumpcyjną i jęczmień paszowy odpowiednio o 1,5% i 1,2%. Szczegółowe informacje na temat wysokości cen zbóż w poszczególnych dekadach października br. przedstawiono w tabeli:

Rodzaje zbóż	I	II	III
	w złotych za tonę		
Pszenica konsumpcyjna	890	850	830
Pszenica paszowa	840	830	810
Żyto konsumpcyjne	750	750	750
Jęczmień paszowy	840	800	740
Owies	630	630	630
Pszenżyto paszowe	740	740	750

Źródło: Zielonogórska Giełda Rolno – Towarowa SA.

RELACJA CEN SKUPU^a ŻYWCA WIEPRZOWEGO DO CEN 1 kg ŻYTA NA TARGOWISKACH



^a Ceny bieżące bez VAT.

Cena skupu żywca wołowego, wynosząca 3,74 zł za kg, w porównaniu do poprzedniego miesiąca i roku była niższa odpowiednio o 1,1% i 1,6%. Żywiec wieprzowy skupowano w cenie 3,80 zł za kg, tj. identycznej jak przed rokiem, natomiast niższej niż przed miesiącem o 8,7%. Cena skupu żywca drobiowego zwiększyła się w porównaniu do poprzedniego miesiąca o 3,0% do poziomu 4,50 zł za kg, a w skali roku wzrosła o 27,5%.

Cena skupu mleka krowiego wynosiła 117,11 zł za hl i była wyższa niż przed miesiącem i rokiem odpowiednio o 7,6% i 25,7%.

W październiku br. cena skupu 1 kg żywca wieprzowego równoważyła wartościowo 5,4 kg zestawu pasz, w ciągu miesiąca wskaźnik ten się nie zmienił, natomiast w skali roku wzrósł o 22,7%. Relacja cen skupu żywca wieprzowego do cen targowiskowych żyta wynosiła 4,2 i w porównaniu do poprzedniego miesiąca i roku obniżyła się odpowiednio o 12,5% i 34,4%.

PRZEMYSŁ I BUDOWNICTWO

PRZEMYSŁ

W październiku br. wartość przychodów ze sprzedaży wyrobów i usług przemysłu uzyskanych przez podmioty gospodarcze sektora przedsiębiorstw wyniosła 1605,8 mln zł (w cenach bieżących), tj. więcej (w cenach stałych) niż w poprzednim miesiącu i w relacji do października ub. roku odpowiednio o 8,1% i 8,0%. W kraju zanotowano wzrost odpowiednio o 9,4% i o 10,6% (w cenach stałych).

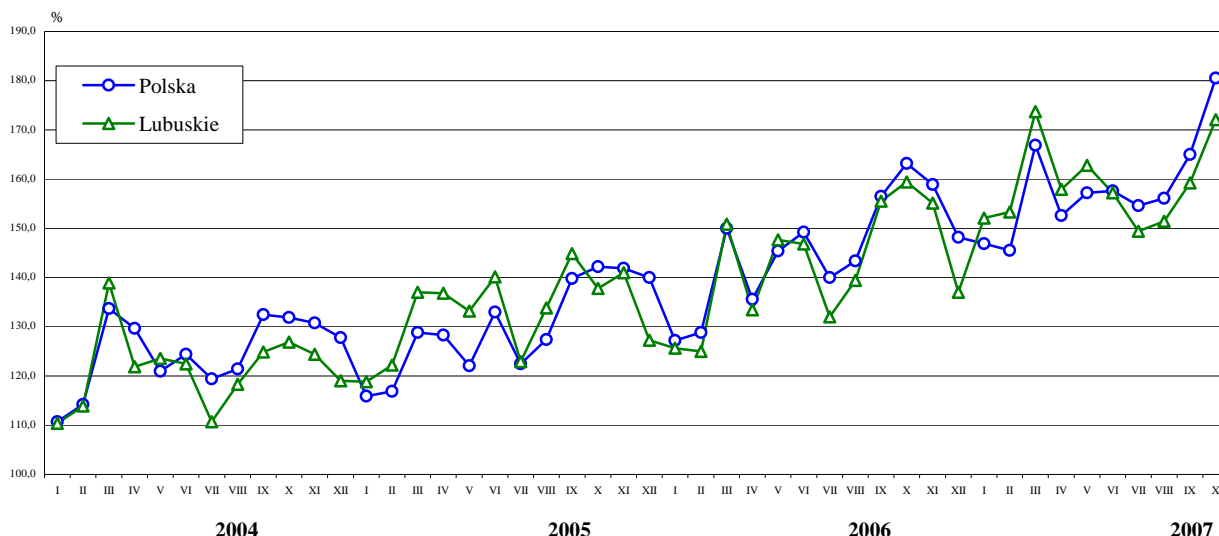
W przetwórstwie przemysłowym, stanowiącym 95,6% ogółu przychodów w przemyśle, wartość produkcji sprzedanej ukształtowała się na poziomie o 7,6% wyższym w stosunku do poprzedniego miesiąca. W kraju zanotowano wzrost o 8,4% (w cenach stałych).

Największy wzrost przychodów zanotowano w produkcji: wyrobów chemicznych o 19,2%, maszyn i urządzeń o 17,6%, artykułów spożywczych i napojów o 13,6%, drewna i wyrobów z drewna oraz ze słomy i wikliny o 13,1%, masy włóknistej oraz papieru o 10,0%, mebli; pozostałej działalności produkcyjnej o 10,0%. Niższe niż przed miesiącem przychody uzyskały m.in. jednostki zajmujące się produkcją: skór wyprawionych i wyrobów z nich o 38,1%, odzieży i wyrobów futrzarskich o 7,2%, pojazdów samochodowych, przyczep i naczep o 3,7%.

W stosunku do października ub. roku łączna sprzedaż przetwórstwa przemysłowego wzrosła o 7,9%. W kraju zanotowano wzrost o 10,8% (w cenach stałych). Wzrost przychodów odnotowano w 15 (spośród 20) działach przetwórstwa przemysłowego, w tym także w działach dominujących w strukturze produkcji sprzedanej przemysłu, tj. w produkcji: artykułów spożywczych i napojów o 17,4%, masy włóknistej oraz papieru o 16,1%, drewna i wyrobów z drewna oraz ze słomy i wikliny o 13,9%, wyrobów z metali o 5,2%, mebli; pozostałej działalności produkcyjnej o 4,0%. Niższe niż przed miesiącem przychody uzyskały m.in. jednostki zajmujące się produkcją: wyrobów z pozostałych surowców niemetalicznych o 11,0%, skór wyprawionych i wyrobów z nich o 6,5%, odzieży i wyrobów futrzarskich o 3,3%.

W okresie styczeń-październik br. produkcja sprzedana przemysłu o wartości 14758,6 mln zł była o 11,3% wyższa niż w analogicznym okresie ub. roku (w kraju sprzedaż wzrosła o 9,9%). W przetwórstwie przemysłowym wartość przychodów ze sprzedaży przekroczyła poziom ubiegłoroczny o 12,0% (w kraju wzrost wyniósł 11,5%), a w 17 działach (spośród 20) obserwowano wzrost obrotów, m. in. w produkcji: maszyn i urządzeń o 56,6%, pojazdów samochodowych, przyczep i naczep o 36,9%, we włókiennictwie o 14,0%, w produkcji wyrobów z metali o 13,3%.

DYNAMIKA PRODUKCJI SPRZEDANEJ PRZEMYSŁU (przeciętna miesięczna 2000 = 100; ceny stałe)



Wydajność pracy mierzona wartością produkcji sprzedanej na 1 zatrudnionego, w okresie styczeń-październik br., wyniosła w przemyśle 222,3 tys. zł, w tym w przetwórstwie przemysłowym 221,7 tys. zł i wzrosła w skali roku odpowiednio o 4,0% i 4,3% (w cenach stałych).

W okresie styczeń – październik br., w porównaniu do analogicznego okresu ub. roku, zwiększyła się produkcja m.in.: mięsa wieprzowego świeżego lub chłodzonego o 39,7%, wyrobów z tworzyw sztucznych o 13,7%, mięsa z indyków świeżego lub chłodzonego o 8,5%, papieru i tektury oraz energii elektrycznej po 1,9%. Przedsiębiorstwa przemysłowe w tym czasie wyprodukowały mniej m.in.: obuwia z wierzchami wykonanymi ze skóry o 0,1%, pieczywa świeżego 1,3%, mebli o 5,7%, ciepła w parze lub gorącej wodzie o 17,1%, tarcicy iglastej o 25,5%, tarcicy liściastej o 36,4%.

BUDOWNICTWO

W październiku br. przychody ze sprzedaży produkcji i usług w przedsiębiorstwach budowlanych wyniosły 115,0 mln zł (w cenach bieżących) i były mniejsze o 9,6% niż we wrześniu br. oraz o 19,4% od uzyskanych przed rokiem. Produkcja budowlano-montażowa w omawianym miesiącu osiągnęła 65,2 mln zł i zmniejszyła się w porównaniu do poprzedniego miesiąca o 26,0%, a w stosunku do października ub. roku o 25,8%. W kraju odnotowano wzrost produkcji budowlano-montażowej w skali miesiąca o 15,4%, a w skali roku wzrost o 4,3% (w cenach stałych).

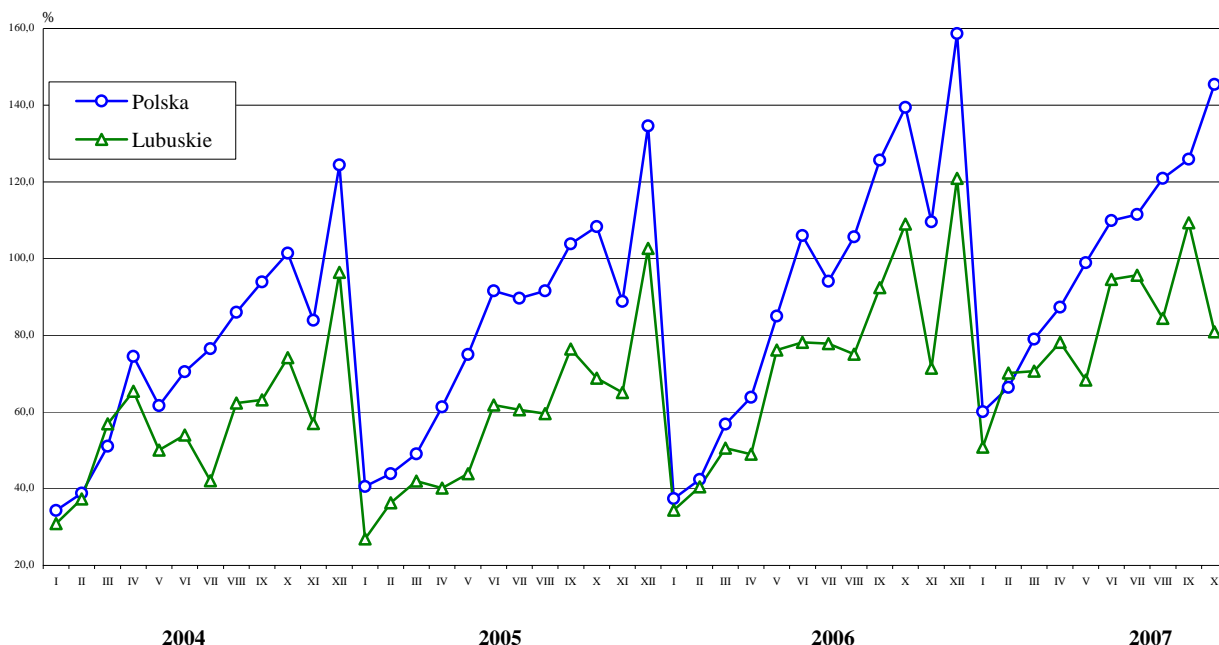
W okresie dziesięciu miesięcy br. przychody ze sprzedaży w budownictwie wyniosły 1077,9 mln zł, co oznacza wzrost w porównaniu do wielkości sprzed roku o 12,4%. Większość sprzedaży (96,5%) zrealizowały jednostki sektora prywatnego.

Produkcja budowlano-montażowa ukształtowała się w tym czasie na poziomie 655,8 mln zł, tj. o 16,1% wyższym niż w okresie styczeń-październik ub. roku (w kraju licząc w cenach stałych wzrosła o 17,6%), a jej udział w ogólnej wartości sprzedaży stanowił 60,8%. W sektorze prywatnym produkcja w ciągu roku zwiększyła się o 16,4%, a w sektorze publicznym o 6,4%.

W przedsiębiorstwach zajmujących się wznoszeniem budowli; inżynierią lądową i wodną poziom produkcji budowlano-montażowej, w porównaniu do analogicznego okresu ub. roku., zwiększył się o 11,3%, a w przedsiębiorstwach wykonujących instalacje budowlane o 70,4%.

Wydajność pracy w budownictwie, mierzona wartością przychodu ze sprzedaży na 1 zatrudnionego, w okresie dziesięciu miesięcy br. wyniosła 180,1 tys. zł (w cenach bieżących) i była o 3,7% wyższa niż rok temu.

DYNAMIKA PRODUKCJI BUDOWLANO-MONTAŻOWEJ
(przeciętna miesięczna 2000 = 100)



HANDEL

W październiku br. wartość sprzedaży detalicznej zrealizowanej przez przedsiębiorstwa handlowe i niehandlowe wyniosła 438,3 mln zł (w cenach bieżących) i była wyższa w porównaniu do poprzedniego miesiąca o 6,4%.

We wszystkich rodzajach działalności obserwowano wzrost sprzedaży detalicznej w porównaniu do września br. Największy wzrost obrotów odnotowano w jednostkach prowadzących sprzedaż farmaceutyków, kosmetyków i sprzętu

ortopedycznego o 15,9%, mebli, RTV, AGD o 12,7%, pojazdów samochodowych, motocykli, części o 7,4%, żywności, napojów alkoholowych i bezalkoholowych oraz wyrobów tytoniowych w wyspecjalizowanych punktach sprzedaży o 5,7%.

W porównaniu do października ub. roku obroty wzrosły o 17,2%. Wysoka dynamika sprzedaży wystąpiła w jednostkach zajmujących się sprzedażą: żywności, napojów alkoholowych i bezalkoholowych oraz wyrobów tytoniowych w wyspecjalizowanych punktach sprzedaży o 55,1%, farmaceutyków, kosmetyków i sprzętu ortopedycznego o 50,8%, prasy, książek pozostałą sprzedażą w wyspecjalizowanych sklepach o 48,6%, pojazdów samochodowych, motocykli, części o 46,0%, paliw stałych, ciekłych i gazowych o 41,1%. W pozostałych rodzajach działalności wyższa sprzedaż detaliczna wystąpiła w pozostałej sprzedaży detalicznej w niewyspecjalizowanych sklepach o 29,9%, w sprzedaży w niewyspecjalizowanych sklepach z przewagą żywności, napojów i wyrobów tytoniowych o 17,3% oraz w sprzedaży wyrobów włókienniczych, odzieży i obuwia o 14,7%.

Wartość sprzedaży hurtowej zrealizowanej przez przedsiębiorstwa handlowe i niehandlowe wyniosła w październiku br. 458,1 mln zł i była wyższa w stosunku do poprzedniego miesiąca i do października ub. roku odpowiednio o 3,4% i 8,0%.

Inne dane charakteryzujące województwo można znaleźć w publikacjach naszego Urzędu oraz w publikacjach ogólnopolskich GUS.

Zapraszamy do Internetu na strony www.stat.gov.pl/zg.

Zielona Góra, październik 2007 r.

WYBRANE DANE O WOJEWÓDZTWIE LUBUSKIM

WYSZCZEGÓLNIENIE A – 2006 r. B – 2007 r.	I	II	III	IV	V	VI	VII	VIII	IX	X	XI	XII
Ludność ^a (w tys. osób).....A	.	.	1009,0	.	.	1008,4	.	.	1008,6	.	.	1008,5
B	.	.	1008,6	.	.	1008,5
Bezrobotni zarejestrowani ^a (w tys. osób).....A	93,5	93,4	92,0	87,6	83,0	79,2	78,2	77,6	76,1	73,4	71,6	72,8
B	75,0	73,7	69,9	65,3	61,0	58,1	56,7	54,9	53,8	51,5		
Stopa bezrobocia ^{ab} (w %).....A	23,7	23,7	23,4	22,5	21,5	20,7	20,5	20,3	20,0	19,4	19,0	19,0*
B	19,4	19,1	18,3	17,3	16,3	15,6	15,3	14,8	14,5	14,0		
Oferty pracy (w ciągu miesiąca).....A	3432	3192	4823	4731	4926	4684	4033	4051	4746	5030	4305	2603
B	3588	3677	5356	5454	5546	5130	4792	5004	4853	5114		
Liczba bezrobotnych na 1 ofertę pracy ^aA	181	99	143	103	91	84	92	104	85	108	83	126
B	80	64	46	38	32	27	34	31	38	37		
Przeciętne zatrudnienie w sektorze przedsiębiorstw ^c (w tys. osób).....A	102,2	102,5	103,0	103,6	104,2	105,1	105,4	106,2	106,5	106,7	106,7	106,9
B	111,6	112,0	111,8	111,5	111,4	112,0	112,0	112,1	111,3	111,0		
poprzedni miesiąc = 100A	103,1	100,3	100,5	100,6	100,6	100,8	100,3	100,7	100,3	100,1	100,1	100,1
B	104,4	100,4	99,8	99,7	100,0	100,6	100,0	100,1	99,2	99,8		
analogiczny miesiąc poprzedniego roku = 100A	105,3	104,1	103,9	104,0	104,4	105,4	106,4	107,5	107,5	107,9	107,5	107,8
B	109,2	109,3	108,5	107,6	106,9	106,6	106,3	105,6	104,5	104,1		
Przeciętne wynagrodzenia miesięczne brutto w sektorze przedsiębiorstw ^c (w zł).....A	2055,85	2033,46	2140,57	2118,76	2104,96	2197,59	2153,06	2155,05	2153,74	2195,43	2265,54	2456,64
B	2199,17	2188,96	2354,00	2274,07	2309,62	2381,94	2409,80	2430,09	2425,77	2477,21		
poprzedni miesiąc = 100A	89,3	98,9	105,3	99,0	99,3	104,4	98,0	100,1	99,9	101,9	103,2	108,4
B	89,5	99,5	107,5	96,6	101,6	103,1	101,2	100,8	99,8	102,1		
analogiczny miesiąc poprzedniego roku = 100A	106,1	105,8	105,9	105,6	105,3	105,5	105,4	104,3	103,0	105,5	104,3	106,7
B	107,0	107,6	110,0	107,3	109,7	108,4	111,9	112,8	112,6	112,8		
Mieszkania oddane do użytkowania (od początku roku)A	260	574	763	949	1072	1379	1558	1732	1847	2082	2463	2918
B	247	491	731	939	2131	1380	1380*	1903*	2193	2456		
analogiczny okres poprzedniego roku = 100.....A	60,9	96,5	87,2	78,8	79,6	91,3	89,9	90,4	90,7	85,1	93,2	88,6
B	95,0	85,5	95,8	98,9	198,8	100,1	102,2	109,2	118,7	118,0		
Nakłady inwestycyjne ^d (w tys. zł; ceny bieżące).....A	398606	.	.	685859	.	.	1014387
B	445960	.	.	746897	.	.	
analogiczny okres poprzedniego roku = 100.....A	105,0	.	.	123,9	.	.	126,8
B	111,9	.	.	108,9	.	.	
Produkcja sprzedana przemysłu ^c (w cenach stałych): poprzedni miesiąc = 100A	97,6	98,9	121,6	88,3	110,2	99,9	89,3	104,7	111,7	101,8	96,2	88,2
B	113,5	99,9	112,4	89,9	102,5	96,7	95,0	101,4	104,6	108,1		
analogiczny miesiąc poprzedniego roku = 100A	105,4	101,7	110,9	97,5	110,7	104,9	106,6	103,4	107,6	114,8	109,0	106,7
B	123,9	121,6	114,3	117,1	109,6	107,2	113,2	108,6	101,9	108,0		
Produkcja budowlano – montażowa ^c (w cenach bieżących): poprzedni miesiąc = 100A	33,5	117,7	124,9	96,8	155,7	102,7	99,4	96,6	123,0	117,9	65,5	169,3
B	42,0	138,3	100,6	110,7	87,3	138,6	101,1	88,2	129,5	74,0		
analogiczny miesiąc poprzedniego roku = 100A	127,9	111,7	120,3	121,6	173,4	126,6	128,4	126,1	121,0	158,3	109,6	117,7
B	147,5	173,4	139,7	159,7	89,6	120,9	123,0	112,4	118,3	74,2		

^a Stan w końcu okresu. ^b Udział zarejestrowanych bezrobotnych w cywilnej ludności aktywnej zawodowo. ^c W przedsiębiorstwach z większą od 9 liczbą pracujących. ^d W przedsiębiorstwach z większą od 49 liczbą pracujących.

WYBRANE DANE O WOJEWÓDZTWIE LUBUSKIM (dok.)

WYSZCZEGÓLNIENIE A – 2006 r. B – 2007 r.		I	II	III	IV	V	VI	VII	VIII	IX	X	XI	XII
Sprzedaż detaliczna towarów ^a (w cenach bieżących):													
poprzedni miesiąc = 100	A	82,3	93,9	116,2	111,8	97,4	99,2	104,8	99,0	102,7	100,7	98,4	115,9
	B	95,6	93,1	111,1	105,0	91,4	105,9	102,7	103,1	90,8	106,4		
analogiczny miesiąc poprzedniego roku = 100	A	105,0	96,5	98,7	102,4	103,7	102,5	106,8	100,7	109,0	110,3	112,4	118,8
	B	137,9	136,6	130,7	122,7	115,1	122,9	120,5	125,5	111,0	117,2		
Wskaźnik cen													
towarów i usług konsumpcyjnych ^b :													
analogiczny okres poprzedniego roku = 100	A	.	.	100,2	.	.	100,5	.	.	101,8	.	.	101,7
	B	.	.	102,7	.	.	103,0	
skupu ziarna zbóż:													
poprzedni miesiąc = 100	A	107,4	102,4	103,1	103,3	99,6	99,4	93,5	112,9	123,9	102,4	104,8	102,1
	B	108,6	105,0	97,8	93,5	101,2	112,3	90,9	129,6	121,5	98,8		
analogiczny miesiąc poprzedniego roku = 100	A	95,2	94,7	96,0	109,9	108,6	115,1	107,2	128,7	148,0	155,5	168,8	166,1
	B	167,9	172,1	163,3	147,8	150,2	143,3	139,4	159,9	156,9	151,4		
skupu żywca rzeźnego wołowego:													
poprzedni miesiąc = 100	A	91,2	109,1	102,9	96,6	102,7	106,8	88,0	99,7	109,8	96,9	95,0	106,4
	B	95,1	104,4	100,8	99,2	92,9	98,9	94,3	101,2	113,2	98,9		
analogiczny miesiąc poprzedniego roku = 100	A	97,4	105,1	104,1	96,1	91,8	91,9	88,8	87,5	105,1	83,5	95,8	102,4
	B	106,7	102,1	100,0	102,7	92,9	86,0	92,2	93,6	96,4	98,4		
skupu żywca rzeźnego wieprzowego:													
poprzedni miesiąc = 100	A	95,3	95,4	103,9	101,5	97,7	105,3	110,6	106,3	98,1	92,0	92,9	92,9
	B	96,6	104,7	102,4	98,8	96,7	111,7	110,7	101,5	102,0	91,3		
analogiczny miesiąc poprzedniego roku = 100	A	88,9	87,3	90,0	98,0	95,2	100,3	103,4	105,3	101,7	99,5	98,3	90,4
	B	91,6	100,6	99,1	96,6	95,6	101,4	101,5	96,9	100,7	100,0		
Relacje cen skupu ^c żywca wieprzowego do cen 1 kg	A	6,2	5,6	5,5	5,2	5,3	5,4	5,2	4,7	4,7	4,4	4,3	3,7
zestawu pasz ^d	B	3,3	3,1	2,9	3,1	2,8	3,0	4,3	5,2	5,4	5,4		
Wskaźnik rentowności obrotu w przedsiębiorstwach ^e													
brutto ^f (w %)	A	.	.	4,9	.	.	5,5	.	.	5,8	.	.	5,7
	B	.	.	6,9	.	.	7,3	
netto ^g (w %)	A	.	.	3,8	.	.	4,4	.	.	4,8	.	.	4,7
	B	.	.	5,7	.	.	6,1	
Podmioty gospodarki narodowej ^h	A	102087	102372	102681	102948	103245	103468	103737	104077	104443	104443	105278	105559
	B	105438	105553	105866	106100	106219	106286	106567	106781	107101	107101		
w tym spółki handlowe	A	6090	6107	6123	6149	6171	6200	6215	6228	6246	6246	6303	6337
	B	6359	6381	6402	6414	6431	6453	6479	6495	6527	6527		
w tym z udziałem kapitału zagranicznego	A	2331	2337	2343	2355	2360	2373	2380	2385	2402	2402	2426	2436
	B	2445	2451	2463	2458	2469	2470	2481	2483	2491	2491		

^a W przedsiębiorstwach z większą od 9 liczbą pracujących. ^b W kwartale. ^c Ceny bieżące bez VAT. ^d Zestaw pasz obejmuje: 0,58 kg ziemniaków i 0,35 kg zbóż (wg cen targowiskowych) oraz 0,07 kg mieszanek "PT-2" (wg cen detalicznych).

^e Z większą od 49 liczbą pracujących; dane są prezentowane narastająco. ^f Relacja wyniku finansowego brutto do przychodów z całokształtu działalności. ^g Relacja wyniku finansowego netto do przychodów z całokształtu działalności. ^h W rejestrze REGON, bez rolników indywidualnych; stan w końcu okresu.

UWAGA:

Znak „*” oznacza, że dane zostały zmienione w stosunku do już opublikowanych.