



URZĄD STATYSTYCZNY W ZIELONEJ GÓRZE

Wyniki wstępne

Data opracowania: 21.II.2007

Internet: <http://www.stat.gov.pl/urzedz/zg>e-mail: E.Borzymowska@stat.gov.pl

Kontakt: Wydział Udostępniania Informacji

tel. 068 3223119, 068 3223128, 068 3223147

Styczeń 2007

Nr 1

**KOMUNIKAT
O SYTUACJI SPOŁECZNO-GOSPODARCZEJ
WOJEWÓDZTWA LUBUSKIEGO**

- ✓ W styczniu br. zatrudnienie w sektorze przedsiębiorstw wzrosło w porównaniu z poprzednim miesiącem i analogicznym okresem ub. roku, przy czym rosło w sektorze prywatnym, natomiast obniżyło się w sektorze publicznym. Więcej zatrudnionych odnotowano w przemyśle, w tym w przetwórstwie przemysłowym.
- ✓ W końcu stycznia br. bezrobocie rejestrowane było wyższe niż w poprzednim miesiącu, natomiast niższe niż przed rokiem. W porównaniu do poprzedniego miesiąca i analogicznego okresu ub. roku zgłoszono więcej ofert zatrudnienia, wobec czego mniej bezrobotnych przypadało na jedno wolne miejsce pracy.
- ✓ W styczniu br. przeciętne wynagrodzenia miesięczne w sektorze przedsiębiorstw były niższe niż w poprzednim miesiącu, zarówno w jednostkach publicznych, jak i prywatnych. Płace były natomiast wyższe w porównaniu do analogicznego miesiąca ub. roku.
- ✓ W styczniu br. efekty budownictwa mieszkaniowego były niższe niż w ub. miesiącu, jednak było to więcej niż w styczniu ub. roku. Wśród mieszkań oddanych i realizowanych dominuje budownictwo indywidualne.
- ✓ Na rynku rolnym w styczniu br., w porównaniu do poprzedniego miesiąca, wzrosły ceny skupu zbóż, żywca drobiowego i mleka, natomiast obniżyły się ceny skupu żywca wołowego i wieprzowego. Na targowiskach więcej płacono za ziarno zbóż i prosięta na chów.
- ✓ W styczniu br. sprzedaż wyrobów i usług w przemyśle, w tym w przetwórstwie przemysłowym, była wyższa niż w ub. miesiącu i w analogicznym okresie ub. roku.
- ✓ W styczniu br., w porównaniu do poprzedniego miesiąca, w przedsiębiorstwach budowlanych, w tym w produkcji budowlano-montażowej, zanotowano spadek sprzedaży, natomiast znaczny wzrost zanotowano w stosunku do analogicznego okresu ub. roku.
- ✓ W styczniu br. sprzedaż detaliczna i hurtowa towarów w jednostkach handlowych i niehandlowych była niższa niż w ub. miesiącu, natomiast wyższa niż w analogicznym okresie ub. roku.

UWAGI

Prezentowane w Komunikacie:

- dane o pracujących, zatrudnieniu, wynagrodzeniach - w ujęciu miesięcznym - dotyczą podmiotów gospodarczych, w których liczba pracujących przekracza 9 osób,
- dane o przychodach ze sprzedaży produkcji przemysłu i budownictwa, sprzedaży usług transportu, gospodarki magazynowej i łączności, sprzedaży detalicznej i hurtowej towarów - w ujęciu miesięcznym - dotyczą podmiotów gospodarczych, w których liczba pracujących przekracza 9 osób,
- dane o wynikach finansowych przedsiębiorstw - w ujęciu kwartalnym - dotyczą podmiotów gospodarczych prowadzących księgi rachunkowe (z wyjątkiem łowiectwa, leśnictwa, rybołówstwa i rybactwa, pośrednictwa finansowego oraz szkół wyższych), w których liczba pracujących przekracza 49 osób,
- dane o nakładach inwestycyjnych - w ujęciu kwartalnym - dotyczą podmiotów gospodarczych (bez względu na rodzaj działalności) prowadzących księgi rachunkowe, w których liczba pracujących przekracza 49 osób.

Dane w ujęciu wartościowym oraz wskaźniki struktury podano w cenach bieżących. Wskaźniki dynamiki zaprezentowano na podstawie wartości w cenach stałych (średnie ceny bieżące 2000 r.).

Pod pojęciem „Przemysł” ujęto sekcje: „Górnictwo”, „Przetwórstwo przemysłowe” oraz „Wytwarzanie i zaopatrywanie w energię elektryczną, gaz, wodę”.

ZATRUDNIENIE

W styczniu br. przeciętne zatrudnienie w sektorze przedsiębiorstw wyniosło 111,6 tys. osób i było o 4,4% wyższe aniżeli w poprzednim miesiącu (*w kraju zanotowano wzrost zatrudnienia o 1,1%*). W sektorze prywatnym, który koncentrował 90,0% ogółu, zatrudnienie zwiększyło się o 5,0%, a w sektorze publicznym zanotowano spadek o 0,9%.

W przemyśle zatrudnienie w omawianym miesiącu wyniosło 66,8 tys. osób, tj. o 4,2 % więcej niż w grudniu ub. roku. W przetwórstwie przemysłowym wzrost zatrudnienia wyniósł 4,4 %, a w wytwarzaniu i zaopatrywaniu w energię elektryczną, gaz, wodę 1,2%.

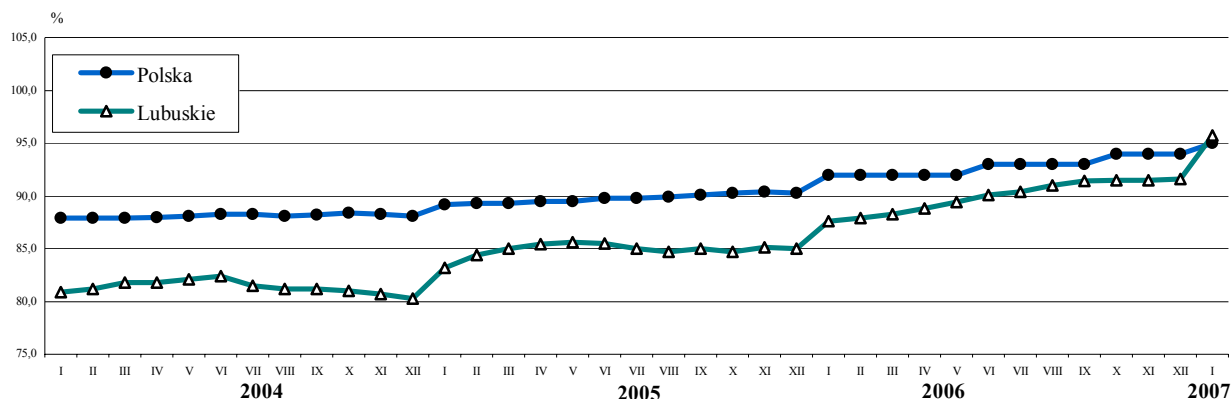
Zwiększenie zatrudnienia nastąpiło ponadto w sekcjach: transport, gospodarka magazynowa i łączność o 15,2%, handel i naprawy o 5,4%, budownictwo o 4,4%, hotele i restauracje o 2,9%. Niewielki spadek zatrudnienia zanotowano natomiast w sekcji rolnictwo, łowiectwo i rolnictwo.

W porównaniu do stycznia ub. roku przeciętne zatrudnienie w przedsiębiorstwach wzrosło o 9,2%, przy czym w sektorze prywatnym wzrost wyniósł 10,3%, natomiast w sektorze publicznym zatrudnienie było niższe o 0,2%. *W kraju w ciągu roku zatrudnienie wzrosło o 3,8%.*

W przemyśle zatrudnienie w skali roku zwiększyło się o 10,9%, w tym w przetwórstwie przemysłowym o 11,5%. W przetwórstwie przemysłowym zatrudnienie w ciągu roku wzrosło w 16 działach (spośród 20). Tendencje wzrostowe zanotowano m.in. w produkcji: maszyn i aparatury elektrycznej o 51,4%, wyrobów z pozostałych surowców niemetalicznych o 16,3%, masy włóknistej oraz papieru o 11,9%, maszyn i urządzeń o 11,4%, metalowych wyrobów gotowych o 10,0%, artykułów spożywczych i napojów o 6,3%, mebli; pozostałej działalności produkcyjnej o 4,4%. Zmniejszenie zatrudnienia zaobserwowano m.in. w działach: produkcja drewna i wyrobów z drewna oraz ze słomy i wikliny o 2,2%, produkcja odzieży i wyrobów futrzarskich o 2,8%.

Liczba zatrudnionych, w porównaniu do stycznia ub. roku, wzrosła m.in. w budownictwie o 15,5%, transporcie, gospodarce magazynowej i łączności o 14,7%, obsłudze nieruchomości i firm o 5,4%, handlu i naprawach o 4,4%.

DYNAMIKA PRZECIĘTNEGO ZATRUDNIENIA W SEKTORZE PRZEDSIĘBIORSTW
(przeciętne miesięczne 2000 = 100)



BEZROBOCIE

W końcu stycznia br. w urzędach pracy województwa zarejestrowanych było 74980 bezrobotnych, tj. o 2164 osoby (o 3,0%) więcej niż w końcu grudnia ub. roku, natomiast o 18549 osób (o 19,8%) mniej w porównaniu do stycznia ub. roku.

Stopa bezrobocia wyniosła 19,6%, wobec 19,3% przed miesiącem i 23,7% w styczniu ub. roku. *Analogiczny wskaźnik w kraju ukształtował się na poziomie 15,1%, wobec 14,9% przed miesiącem i 18,0% przed rokiem.*

W omawianym miesiącu bez pracy pozostawało 41201 kobiet (54,9% ogółu bezrobotnych) i ich liczba w porównaniu do grudnia ub. roku wzrosła o 1,6%, natomiast w skali roku zmniejszyła się o 15,9%. Bezrobocie wśród mężczyzn w stosunku do poprzedniego miesiąca zwiększyło się o 4,7%, a w porównaniu do stycznia ub. roku zmniejszyło się o 24,2%.

Mieszkańcy miast stanowili 57,0% ogółu bezrobotnych (przed rokiem 58,1%). Na terenach wiejskich w końcu stycznia br. ewidencją objętych było 32254 bezrobotnych, tj. o 1,9% więcej niż w ubiegłym miesiącu i o 17,8% mniej niż przed rokiem.

Prawa do zasiłku nie posiadały 62523 osoby, tj. 83,4% populacji, wobec 83,6% przed miesiącem i przed rokiem. Na wsi zasiłku nie otrzymywało 27036 osób (83,8% zarejestrowanych bezrobotnych na wsi).

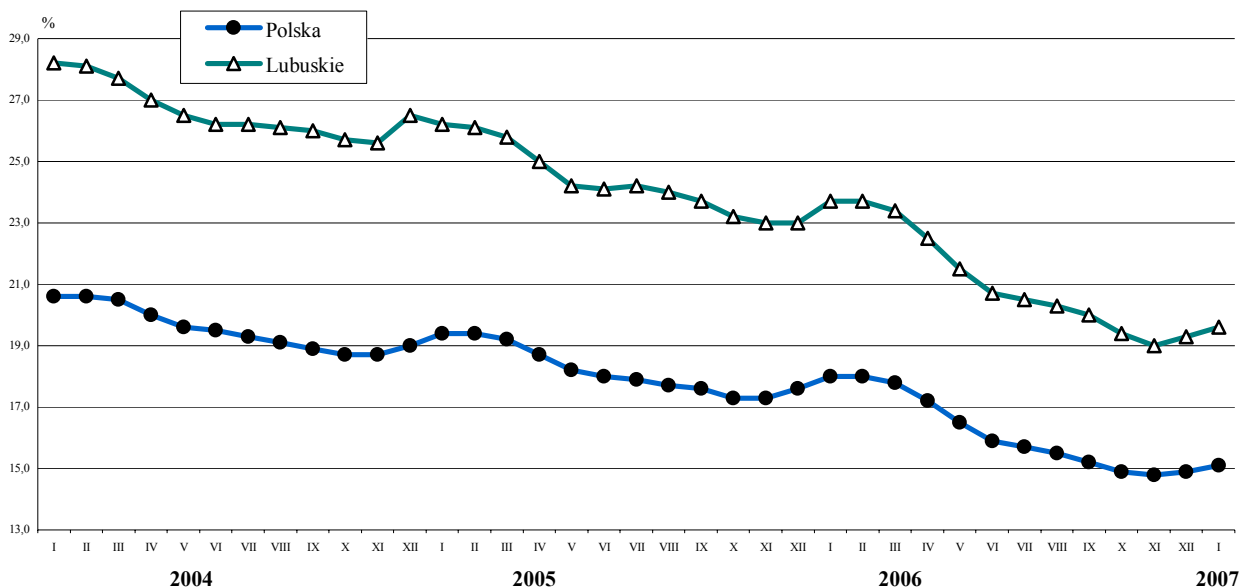
Wśród bezrobotnych 59646 osób pracowało poprzednio zawodowo, a zwolnieni z przyczyn dotyczących zakładu pracy stanowili 2,1% populacji, wobec 2,8% przed rokiem.

W grupach będących w szczególnej sytuacji na rynku pracy były: 14592 osoby do 25 roku życia (o 24,1% mniej niż w styczniu ub. roku), 46335 osób długotrwale bezrobotnych (o 21,8% mniej), grupa ta stanowiła 61,8% ogółu bezrobotnych, 15235 osób powyżej 50 roku życia (o 2,7% mniej). Osób bez kwalifikacji zawodowych było 22940 osób (o 1,4% mniej niż przed rokiem), grupa ta stanowiła 30,6% ogółu bezrobotnych.

W styczniu br. w urzędach pracy włączono do ewidencji 10417 nowych bezrobotnych, tj. o 16,3% więcej niż w poprzednim miesiącu i o 18,9% mniej niż przed rokiem. Osoby poprzednio pracujące zawodowo stanowiły 77,1% tej grupy, mieszkańcy miast 64,9%, kobiety 46,4%, osoby rejestrujące się po raz pierwszy 13,2%. Prawa do zasiłku nie posiadało 8076 nowo zarejestrowanych bezrobotnych (77,5% tej grupy).

STOPA BEZROBOCIA REJESTROWANEGO

Stan w końcu miesiąca



W omawianym miesiącu wyrejestrowano 8253 osoby tj. o 6,4% więcej w porównaniu do ubiegłego miesiąca, natomiast o 2,5% mniej niż przed rokiem. Pracę w różnych formach podjęło 3756 osób, natomiast 2250 osób wskutek niepotwierdzenia gotowości do pracy utraciło status bezrobotnego.

W styczniu br. 301 bezrobotnych rozpoczęło staż, 98 szkolenie, do prac interwencyjnych i publicznych skierowano 282 osoby, prace społecznie użyteczne rozpoczęło 788 osób.

W omawianym miesiącu pracodawcy zgłosili do urzędów pracy 3588 ofert zatrudnienia, wobec 2603 w grudniu ub. roku i 3432 przed rokiem. Dla osób odbywających staże było 388 ofert, 123 dla przygotowania zawodowego, a 855 ofert w celu wykonywania prac społecznie użytecznych. W końcu miesiąca na 1 wolne miejsce pracy przypadało 80 bezrobotnych, wobec 126 przed miesiącem i 181 przed rokiem.

Wydatki z Funduszu Pracy w styczniu br. wyniosły 9,9 mln zł. Na zasiłki dla bezrobotnych przeznaczono 79,9% ogółu środków, na programy promocji zatrudnienia 16,8%.

WYNAGRODZENIA

W styczniu br. przeciętne miesięczne wynagrodzenie brutto w sektorze przedsiębiorstw ukształtowało się na poziomie 2199,17 zł (82,6% średniej krajowej) tj. o 10,5% niższym w porównaniu do grudnia ub. roku. Średnia płaca w sektorze publicznym wyniosła 2645,86 zł, a w sektorze prywatnym 2149,81 zł tj. odpowiednio o 25,0% i 7,8% mniej niż przed miesiącem. *Przeciętne miesięczne wynagrodzenie w kraju wyniosło 2663,55 zł, tj. o 12,0% mniej niż w grudniu ub. roku.*

W styczniu br. we wszystkich sekcjach, za wyjątkiem hoteli i restauracji, odnotowano wynagrodzenia niższe niż przed miesiącem. W budownictwie zanotowano spadek płac o 15,8%, w handlu i naprawach o 9,5%, w transporcie, gospodarce magazynowej i łączności o 8,9%, w przemyśle o 6,8%, w obsłudze nieruchomości i firm o 6,6%. Wzrost wynagrodzeń w hotelach i restauracjach wyniósł 2,1%.

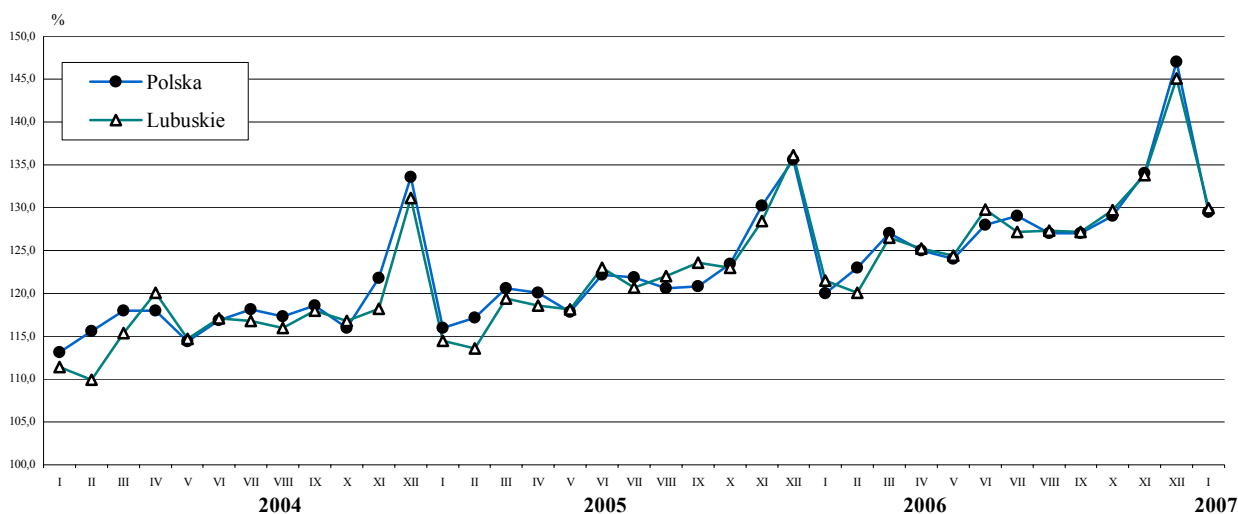
W przetwórstwie przemysłowym spadek wynagrodzeń wyniósł 6,5%, a niższe płace obserwowano w 11 działach (spośród 20) m.in. w działach o znaczącym udziale w zatrudnieniu, tj. w produkcji: maszyn i urządzeń o 15,5%, wyrobów z pozostałych surowców niemetalicznych o 11,9%, wyrobów z metali o 3,9%, drewna i wyrobów z drewna oraz ze słomy i wikliny o 3,0%, mebli; pozostałej działalności produkcyjnej o 2,3%. Wynagrodzenia wyższe niż przed miesiącem wykazano w produkcji odzieży i wyrobów futrzarskich o 8,5%, skór wyprawionych i wyrobów z nich o 7,3%, masy włóknistej oraz papieru o 6,8%, wyrobów gumowych i z tworzyw sztucznych o 2,4%, artykułów spożywczych i napojów o 1,0%.

W porównaniu do stycznia ub. roku przeciętne miesięczne wynagrodzenie w sektorze przedsiębiorstw wzrosło o 7,0% (w kraju wzrosło o 7,8%), przy czym wzrost płac obserwowano zarówno w sektorze prywatnym (o 7,7%), jak i publicznym (o 3,7%).

W skali roku wynagrodzenia wzrosły w większości sekcji, znaczący wzrost płac wystąpił w hotelach i restauracjach o 10,2%, w transporcie, gospodarce magazynowej i łączności o 8,5%, w budownictwie o 8,2%, w przemyśle o 8,1%, w tym w przetwórstwie przemysłowym o 8,1% oraz w handlu i naprawach o 7,3%.

W przetwórstwie przemysłowym w 16 działach (spośród 20) wynagrodzenia były wyższe niż przed rokiem, największy wzrost wystąpił w produkcji: wyrobów z pozostałych surowców niemetalicznych o 15,9%, odzieży i wyrobów futrzarskich o 13,8%, wyrobów gumowych i z tworzyw sztucznych o 13,1%, wyrobów z metali o 12,9%, drewna i wyrobów z drewna oraz ze słomy i wikliny o 12,4%, artykułów spożywczych i napojów o 10,6% oraz mebli; pozostałej działalności produkcyjnej o 10,2%.

DYNAMIKA PRZECIĘTNEGO MIESIĘCZNEGO WYNAGRODZENIA BRUTTO W SEKTORZE PRZEDSIĘBIORSTW (przeciętne miesięczne 2000 = 100)



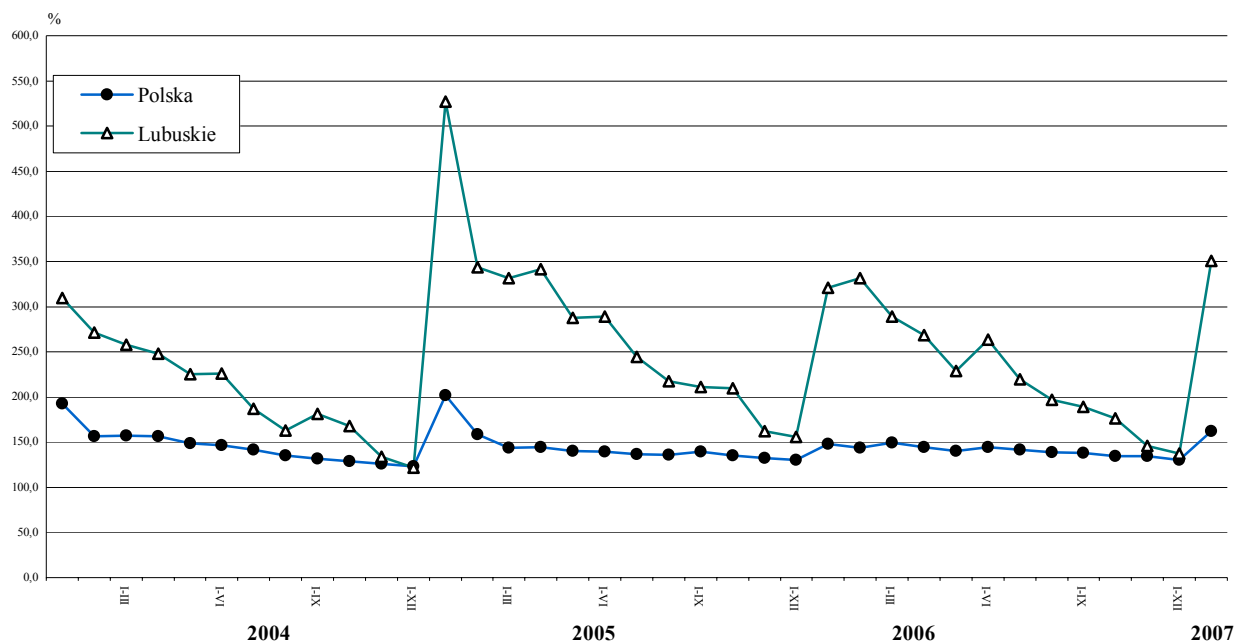
MIESZKANIA

W styczniu br. przekazano do użytkowania 284 mieszkania, z tego 206 w budownictwie indywidualnym, 31 w budownictwie komunalnym, 29 spółdzielczych, 18 przeznaczonych na sprzedaż lub wynajem. Oznacza to spadek efektów w porównaniu do grudnia ub. roku o 46,5%, natomiast w stosunku do stycznia ub. roku wzrost o 9,2% (w kraju odnotowano spadek odpowiednio o 44,2% i 7,8%).

Ogólna powierzchnia użytkowa mieszkań zrealizowanych w styczniu br. wyniosła 29,8 tys. m², wykazując w skali roku wzrost o 12,2%. Przeciętna powierzchnia użytkowa 1 mieszkania, wynosząca 105,0 m², była o 2,7% większa niż przed rokiem. W budownictwie indywidualnym 1 mieszkanie miało przeciętnie 125,5 m², w pozostałych formach budownictwa powierzchnia ta wyniosła: 66,9 m² w mieszkaniach przeznaczonych na sprzedaż lub wynajem, 49,8 m² w spółdzielczych i 42,2 m² w komunalnych.

W styczniu br. rozpoczęto budowę 93 mieszkań, tj. o 45 więcej niż w analogicznym miesiącu ub. roku. Równocześnie wydano 183 pozwolenia na budowę mieszkań, tj. o 97 więcej niż przed rokiem.

DYNAMIKA MIESZKAŃ ODDANYCH DO UŻYTKOWANIA (analogiczny okres 2000 = 100)



ROLNICTWO

Średnia temperatura powietrza w styczniu br. wynosiła 4,2°C i była wyższa od średniej wieloletniej (z lat 1977-2006) o 5,4°C, a w porównaniu do średniej temperatury grudnia ub. roku była wyższa o 9,7°C. Najwyższą temperaturę (+14°C) zanotowano 18 stycznia, a najniższą (-13,5°C) 26 stycznia br. Temperatura gleby mierzona na głębokości 5 cm spadła poniżej zera tylko 26 i 27 stycznia i wynosiła – 1°C. Suma opadów atmosferycznych, wynosząca w styczniu br. 106,6 mm/m², była wyższa od ubiegłorocznej o 89,4 mm, a w porównaniu do średniej wieloletniej opadów było więcej o 69,7 mm. Głównie padał deszcz, opady śniegu wystąpiły sporadycznie - 25 i 27 stycznia br. Był to najbardziej mokry i ciepły styczeń od 1977 r.

W styczniu br., w porównaniu do poprzedniego miesiąca, wzrosły ceny skupu zbóż, żywca drobiowego i mleka, natomiast obniżyły się ceny skupu żywca wołowego i wieprzowego. Na targowiskach więcej płacono za ziarno zbóż i prosięta na chów.

Cena skupu pszenicy wynosiła 62,74 zł za dt i w porównaniu do poprzedniego miesiąca i roku wzrosła odpowiednio o 6,6% i 68,6%. Cena skupu żyta, wynosząca 59,96 zł za dt, była wyższa niż przed miesiącem i rokiem odpowiednio o 11,9% i 98,7%.

Na wytypowanych do badania targowiskach płacono średnio 67,00 zł za dt pszenicy, tj. więcej niż przed miesiącem i rokiem odpowiednio o 7,8% i 32,7%. Cena dt żyta wynosiła 59,60 zł i w porównaniu do poprzedniego miesiąca i roku wzrosła odpowiednio o 6,8% i 22,5%.

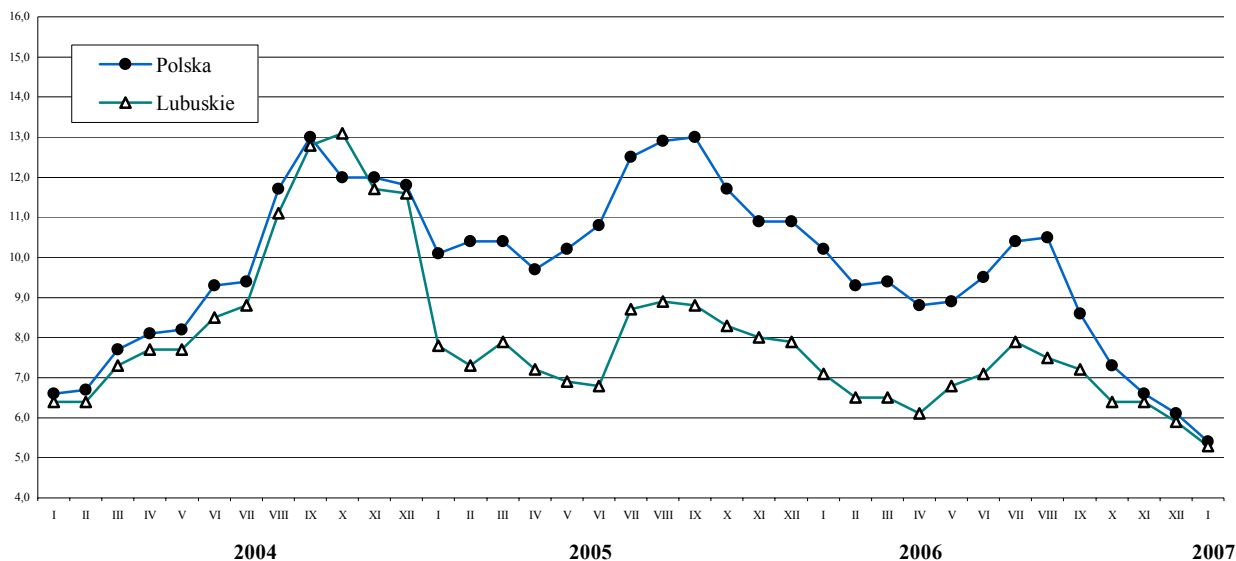
W obrocie giełdowym, w porównaniu do przedniego miesiąca, wzrosły ceny wszystkich rodzajów zbóż. Za pszenicę konsumpcyjną płacono więcej o 13,3%, a za paszową o 25,5%. Żyto konsumpcyjne podrożało o 23,3%, a paszowe o 37,7%. Ceny jęczmienia, owsa i pszenżyta wzrosły odpowiednio o 25,9%, 50,9% i 17,4%. Szczegółowe informacje na temat wysokości cen zbóż w poszczególnych dekadach stycznia br. przedstawiono w tabeli:

Rodzaje zbóż	I	II	III
	w złotych za tonę		
Pszenica konsumpcyjna	640	690	720
Pszenica paszowa	550	620	650
Żyto konsumpcyjne	580	620	650
Żyto paszowe	560	600	630
Jęczmień paszowy	540	620	640
Owies	450	530	650
Pszenżyto paszowe	530	530	630

Źródło: Zielonogórska Giełda Rolno – Towarowa SA.

W styczniu br. cena skupu żywca wołowego, wynosząca 3,65 zł za kg, zmniejszyła się w ciągu miesiąca o 4,9%, natomiast w porównaniu do poprzedniego roku wzrosła o 6,7%. Żywiec wieprzowy skupowano w cenie 3,17 zł za kg, tj. niższej niż przed miesiącem i rokiem odpowiednio o 3,4% i 8,4%. Cena skupu żywca drobiowego zwiększyła się w porównaniu do poprzedniego miesiąca o 4,7% do poziomu 3,53 zł za kg, a w skali roku wzrosła o 14,2%.

RELACJA CEN SKUPU^a ŻYWCA WIEPRZOWEGO DO CEN 1 kg ŻYTA NA TARGOWISKACH



^a Ceny bieżące bez VAT.

Na targowiskach żywiec wieprzowy oferowano w cenie 4,30 zł za kg, tj. o 7,5% wyższej niż przed rokiem. Za prosię na chów płacono 130,00 zł za sztukę, tj. więcej niż przed miesiącem o 2,4%, natomiast mniej niż przed rokiem o 7,1%.

Cena skupu mleka krowiego wynosiła 96,18 zł za hl i była wyższa niż przed miesiącem i rokiem odpowiednio o 1,3% i 0,7%.

Cena skupu 1 kg żywca wieprzowego równoważyła wartościowo 3,3 kg zestawu pasz, w ciągu miesiąca i roku wskaźnik ten zmniejszył się odpowiednio o 10,8% i 46,8%. Relacja cen skupu żywca wieprzowego do cen targowiskowych żyta wynosiła 5,3 i w porównaniu do poprzedniego miesiąca i roku obniżyła się odpowiednio o 10,2% i 25,4%.

PRZEMYSŁ I BUDOWNICTWO

PRZEMYSŁ

W styczniu br. wartość przychodów ze sprzedaży wyrobów i usług przemysłu uzyskanych przez podmioty gospodarcze sektora przedsiębiorstw wyniosła 1421,8 mln zł (w cenach bieżących) i wzrosła w porównaniu do grudnia ub. roku o 13,5% (w cenach stałych) (w kraju zanotowano wzrost o 0,4%).

W przetwórstwie przemysłowym odnotowano przychody o 14,7% wyższe niż przed miesiącem (w kraju wyższe o 0,4%). Wśród działów przetwórstwa przemysłowego dynamiczny wzrost przychodów wystąpił w produkcji: skór wyprawionych i wyrobów z nich o 74,7%, wyrobów gumowych i z tworzyw sztucznych o 39,5%, masy włóknistej oraz papieru o 38,1%, odzieży i wyrobów futrzarskich o 34,9%, wyrobów chemicznych o 29,6%, wyrobów z metali o 26,1%, drewna i wyrobów z drewna oraz ze słomy i wikliny o 24,1% oraz we włókiennictwie o 19,8%. Niższe przychody wykazały przedsiębiorstwa zajmujące się produkcją maszyn i urządzeń o 38,4% oraz produkcją artykułów spożywczych i napojów o 11,9%.

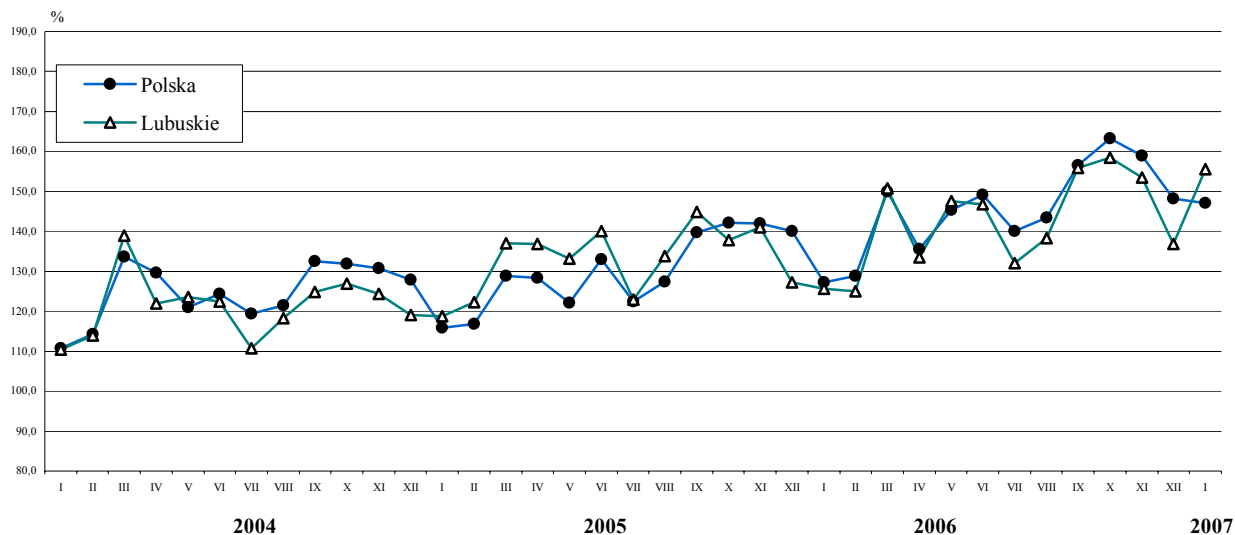
W porównaniu do stycznia ub. roku ogólny poziom produkcji sprzedanej przemysłu wzrósł o 23,9%, a przetwórstwa przemysłowego o 26,2% (w kraju zanotowano wzrost odpowiednio o 15,6% i o 19,2%). W 17 działach przetwórstwa przemysłowego odnotowano wzrost przychodów ze sprzedaży, największy w produkcji: pojazdów samochodowych, przyczep i naczep o 81,5%, wyrobów z pozostałych surowców niemetalicznych o 62,0%, wyrobów gumowych i z tworzyw sztucznych o 58,8%, maszyn i urządzeń o 42,3%, wyrobów z metali o 20,1%, we włókiennictwie o 19,9%, w produkcji artykułów spożywczych i napojów o 18,1%, w produkcji masy włóknistej oraz papieru o 18,0%, w produkcji mebli; pozostałej działalności produkcyjnej o 17,1%, w produkcji drewna i wyrobów z drewna oraz ze słomy i wikliny o 16,3%.

Wydajność pracy w przemyśle mierzona wartością produkcji sprzedanej na 1 zatrudnionego wyniosła 21,3 tys. zł, w tym w przetwórstwie przemysłowym 21,0 tys. zł i w przeliczeniu na ceny stałe była wyższa niż w styczniu ub. roku odpowiednio o 11,7% i 13,2%.

W styczniu br., w porównaniu do analogicznego miesiąca ub. roku, zwiększyła się m.in. produkcja: mięsa wieprzowego świeżego lub chłodzonego – ponad 3-krotnie, mięsa z indyków świeżego lub chłodzonego o 15,5%, energii elektrycznej o 8,0%, obuwia z wierzchami wykonanymi ze skóry o 4,5%, koszul męskich lub chłopięcych o 3,8%, papieru i tektury o 1,8%.

W porównaniu do analogicznego okresu ub. roku spadek nastąpił m.in. w produkcji: pieczywa świeżego o 8,1%, mebli o 10,6%, tarcicy liściastej o 16,9%, wyrobów z tworzyw sztucznych o 19,4%, tarcicy iglastej o 42,5%.

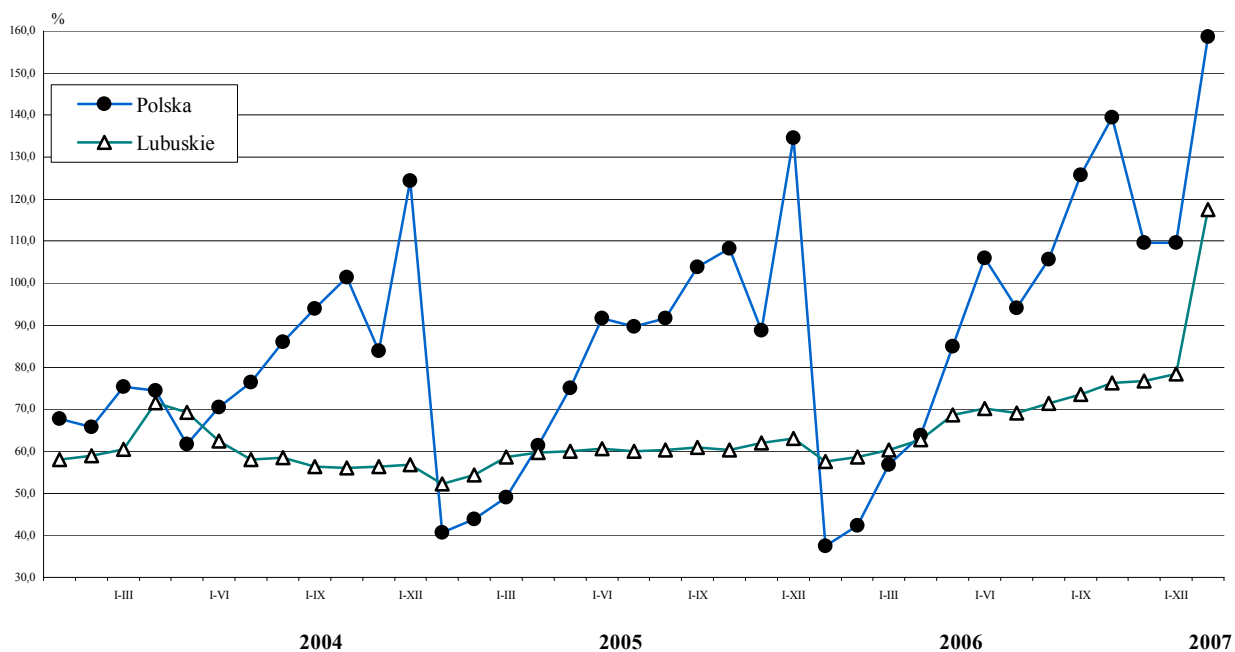
DYNAMIKA PRODUKCJI SPRZEDANEJ PRZEMYSŁU (przeciętna miesięczna 2000 = 100; ceny stałe)



BUDOWNICTWO

W styczniu br. przychody ze sprzedaży produkcji i usług w budownictwie wyniosły 80,9 mln zł (w cenach bieżących) i były o 52,2% niższe aniżeli w grudniu ub. roku, natomiast ponad 2-krotnie wyższe od uzyskanych przed rokiem, przy czym 97,4% przychodów przypadało na jednostki sektora prywatnego. W kraju odnotowano spadek produkcji budowlano-montażowej w skali miesiąca o 62,1%, natomiast w skali roku wzrost o 60,8% (w cenach stałych).

DYNAMIKA PRODUKCJI SPRZEDANEJ BUDOWNICTWA (analogiczny okres 2000 = 100)



Produkcja budowlano-montażowa, o wartości 40,9 mln zł, w stosunku do wielkości sprzed miesiąca obniżyła się o 58,0%, natomiast w porównaniu do stycznia ub. roku wzrosła o 47,5%. W sektorze publicznym produkcja wzrosła o 2,1%, w sektorze prywatnym zanotowano ponad 2-krotny wzrost.

W przedsiębiorstwach zajmujących się wznoszeniem budowli; inżynierią lądową i wodną wartość zrealizowanych robót budowlano-montażowych, w porównaniu z ub. rokiem, zwiększyła się o 44,5%, a przedsiębiorstwa wykonujące instalacje budowlane uzyskały przychody wyższe o 66,5%.

Wydajność pracy w budownictwie, mierzona wartością przychodu ze sprzedaży na 1 zatrudnionego, w styczniu br. wyniosła 13,0 tys. zł (w cenach bieżących) i zwiększyła się o 77,1% w porównaniu do stycznia ub. roku.

HANDEL

W styczniu br. wartość sprzedaży detalicznej zrealizowanej przez przedsiębiorstwa handlowe i niehandlowe wyniosła 407,7 mln zł (w cenach bieżących) i była niższa w stosunku do grudnia ub. roku o 4,4%.

Spadek sprzedaży obserwowano w większości rodzajów działalności, najbardziej dynamiczny w jednostkach sprzedających meble, rtv, agd o 50,8%, pojazdy samochodowe, motocykle, części o 36,5%, wyroby włókiennicze, odzież i obuwie o 32,3%. Wyższe niż przed miesiącem obroty wykazały jednostki zajmujące się sprzedażą farmaceutyków, kosmetyków i sprzętu ortopedycznego o 42,9%, paliw stałych, ciekłych i gazowych o 33,9%, żywności, napojów alkoholowych i bezalkoholowych oraz wyrobów tytoniowych w wyspecjalizowanych punktach sprzedaży o 33,1%.

W relacji do stycznia ub. roku sprzedaż wzrosła o 37,9%. Wzrost sprzedaży detalicznej obserwowano we wszystkich rodzajach działalności, najbardziej dynamiczny w przedsiębiorstwach zajmujących się sprzedażą: paliw stałych, ciekłych i gazowych o 67,6%, farmaceutyków, kosmetyków i sprzętu ortopedycznego o 50,7%, żywności, napojów alkoholowych i bezalkoholowych oraz wyrobów tytoniowych w wyspecjalizowanych punktach sprzedaży o 48,0%, prasy, książek pozostałą sprzedażą w wyspecjalizowanych sklepach o 45,6%, wyrobów włókienniczych, odzieży i obuwia o 38,1%.

Wartość sprzedaży hurtowej zrealizowanej przez przedsiębiorstwa handlowe i niehandlowe wyniosła w styczniu br. 363,4 mln zł, tj. była niższa w stosunku do poprzedniego miesiąca o 15,7%, natomiast wzrosła o 29,3% w porównaniu do analogicznego miesiąca ub. roku.

Inne dane charakteryzujące województwo można znaleźć w publikacjach naszego Urzędu oraz w publikacjach ogólnopolskich GUS.

Zapraszamy do Internetu na strony www.stat.gov.pl/urzedz/zg.

Zielona Góra, luty 2007 r.

WYBRANE DANE O WOJEWÓDZTWIE LUBUSKIM

WYSZCZEGÓLNIENIE A – 2006 r. B – 2007 r.		I	II	III	IV	V	VI	VII	VIII	IX	X	XI	XII
Ludność ^a (w tys. osób).....	A	.	.	1009,0	.	.	1008,4	.	.	1008,6	.	.	.
	B
Bezrobotni zarejestrowani ^a (w tys. osób)	A	93,5	93,4	92,0	87,6	83,0	79,2	78,2	77,6	76,1	73,4	71,6	72,8
	B	75,0
Stopa bezrobocia ^{ab} (w %).....	A	23,7	23,7	23,4	22,5	21,5	20,7	20,5	20,3	20,0	19,4	19,0	19,3
	B	19,6
Oferty pracy (w ciągu miesiąca).....	A	3432	3192	4823	4731	4926	4644	4033	4051	4746	5030	4305	2603
	B	3588
Liczba bezrobotnych na 1 ofertę pracy ^a	A	181	99	143	103	91	84	92	104	85	108	83	126
	B	80
Przeciętne zatrudnienie w sektorze przedsiębiorstw ^c (w tys. osób)	A	102,2	102,5	103,0	103,6	104,2	105,1	105,4	106,2	106,5	106,7	106,7	106,9
	B	111,6
poprzedni miesiąc = 100	A	103,1	100,3	100,5	100,6	100,6	100,8	100,3	100,7	100,3	100,1	100,1	100,1
	B	104,4
analogiczny miesiąc poprzedniego roku = 100.....	A	105,3	104,1	103,9	104,0	104,4	105,4	106,4	107,5	107,5	107,9	107,5	107,8
	B	109,2
Przeciętne wynagrodzenia miesięczne brutto w sektorze przedsiębiorstw ^c (w zł)	A	2055,85	2033,46	2140,57	2118,76	2104,96	2197,59	2153,06	2155,05	2153,74	2195,43	2265,54	2456,64
	B	2199,17
poprzedni miesiąc = 100	A	89,3	98,9	105,3	99,0	99,3	104,4	98,0	100,1	99,9	101,9	103,2	108,4
	B	89,5
analogiczny miesiąc poprzedniego roku = 100.....	A	106,1	105,8	105,9	105,6	105,3	105,5	105,4	104,3	103,0	105,5	104,3	106,7
	B	107,0
Mieszkania oddane do użytkowania (od początku roku)	A	260	574	763	949	1072	1379	1558	1732	1822	2057	2383	2914
	B	284
analogiczny okres poprzedniego roku = 100	A	60,9	996,5	87,2	78,8	79,6	91,3	89,9	90,4	89,5	84,1	90,2	88,5
	B	109,2
Nakłady inwestycyjne ^d (w tys. zł; ceny bieżące).....	A	398606	.	.	685859	.	.	.
	B
analogiczny okres poprzedniego roku = 100	A	105,0	.	.	123,9	.	.	.
	B
Produkcja sprzedana przemysłu ^c (w cenach stałych):													
poprzedni miesiąc = 100	A	97,6	98,9	121,6	88,3	110,2	99,9	89,3	104,7	111,7	101,8	96,2	88,2
	B	113,5
analogiczny miesiąc poprzedniego roku = 100.....	A	105,4	101,7	110,9	97,5	110,7	104,9	106,6	103,4	107,6	114,8	109,0	106,7
	B	123,9
Produkcja budowlano – montażowa ^c (w cenach bieżących):													
poprzedni miesiąc = 100	A	33,5	117,7	124,9	96,8	155,7	102,7	99,4	96,6	123,0	117,9	65,5	169,3
	B	42,0
analogiczny miesiąc poprzedniego roku = 100.....	A	127,9	111,7	120,3	121,6	173,4	126,6	128,4	126,1	121,0	158,3	109,6	117,7
	B	147,5

^a Stan w końcu okresu. ^b Udział zarejestrowanych bezrobotnych w cywilnej ludności aktywnej zawodowo. ^c W przedsiębiorstwach z większą od 9 liczbą pracujących. ^d W przedsiębiorstwach z większą od 49 liczbą pracujących.

WYBRANE DANE O WOJEWÓDZTWIE LUBUSKIM (dok.)

WYSZCZEGÓLNIENIE A – 2006 r. B – 2007 r.		I	II	III	IV	V	VI	VII	VIII	IX	X	XI	XII
10	Sprzedaż detaliczna towarów ^a (w cenach bieżących):												
	poprzedni miesiąc = 100	A 82,3	93,9	116,2	111,8	97,4	99,2	104,8	99,0	102,7	100,7	98,4	115,9
		B 95,6											
	analogiczny miesiąc poprzedniego roku = 100	A 105,0	96,5	98,7	102,4	103,7	102,5	106,8	100,7	109,0	110,3	112,4	118,8
		B 137,9											
	Wskaźnik cen												
	towarów i usług konsumpcyjnych ^b :												
	analogiczny okres poprzedniego roku = 100	A .	.	100,2	.	.	100,5	.	.	101,8	.	.	.
		B .											
	skupu ziarna zbóż:												
	poprzedni miesiąc = 100	A 107,4	102,4	103,1	103,3	99,6	99,4	93,5	112,9	123,9	102,4	104,8	102,1
		B 108,6											
	analogiczny miesiąc poprzedniego roku = 100	A 95,2	94,7	96,0	109,9	108,6	115,1	107,2	128,7	148,0	155,5	168,8	166,1
		B 167,9											
	skupu żywca rzeźnego wołowego:												
	poprzedni miesiąc = 100	A 91,2	109,1	102,9	96,6	102,7	106,8	88,0	99,7	109,8	96,9	95,0	106,4
		B 95,1											
	analogiczny miesiąc poprzedniego roku = 100	A 97,4	105,1	104,1	96,1	91,8	91,9	88,8	87,5	105,1	83,5	95,8	102,4
		B 106,7											
	skupu żywca rzeźnego wieprzowego:												
	poprzedni miesiąc = 100	A 95,3	95,4	103,9	101,5	97,7	105,3	110,6	106,3	98,1	92,0	92,9	92,9
		B 96,6											
	analogiczny miesiąc poprzedniego roku = 100	A 88,9	87,3	90,0	98,0	95,2	100,3	103,4	105,3	101,7	99,5	98,3	90,4
		B 91,6											
	Relacje cen skupu ^c żywca wieprzowego do cen 1 kg	A 6,2	5,6	5,5	5,2	5,3	5,4	5,2	4,7	4,7	4,4	4,3	3,7
	zestawu pasz ^d	B 3,3											
	Wskaźnik rentowności obrotu w przedsiębiorstwach ^e												
	brutto ^f (w %)	A .	.	4,9	.	.	5,5	.	.	5,8	.	.	.
		B .											
	netto ^g (w %)	A .	.	3,8	.	.	4,4	.	.	4,8	.	.	.
		B .											
	Podmioty gospodarki narodowej ^h	A 102087	102372	102681	102948	103245	103468	103737	104077	104443	104950	105278	105559
		B 105438											
	w tym spółki handlowe	A 6090	6107	6123	6149	6171	6200	6215	6228	6246	6273	6303	6337
		B 6359											
	w tym z udziałem kapitału zagranicznego	A 2331	2337	2343	2355	2360	2373	2380	2385	2402	2415	2426	2436
		B 2445											

^a W przedsiębiorstwach z większą od 9 liczbą pracujących. ^b W kwartale. ^c Ceny bieżące bez VAT. ^d Zestaw pasz obejmuje: 0,58 kg ziemniaków i 0,35 kg zbóż (wg cen targowiskowych) oraz 0,07 kg mieszanki "PT-2" (wg cen detalicznych).

^e Z większą od 49 liczbą pracujących; dane są prezentowane narastająco. ^f Relacja wyniku finansowego brutto do przychodów z całokształtu działalności. ^g Relacja wyniku finansowego netto do przychodów z całokształtu działalności. ^h W rejestrze REGON, bez rolników indywidualnych; stan w końcu okresu.

UWAGA:

Znak „*” oznacza, że dane zostały zmienione w stosunku do już opublikowanych.