



**KOMUNIKAT
O SYTUACJI SPOŁECZNO-GOSPODARCZEJ
WOJEWÓDZTWA LUBUSKIEGO**

- ✓ W okresie I-III br. przeciętne zatrudnienie w sektorze przedsiębiorstw było wyższe niż przed rokiem. Więcej zatrudnionych niż odnotowano w transporcie budownictwie, w przemyśle, w tym w przetwórstwie przemysłowym. W marcu br. ukształtowało się na poziomie zbliżonym do poprzedniego miesiąca i wyższym niż przed rokiem.
- ✓ Umocniła się tendencja spadku liczby zarejestrowanych bezrobotnych. W końcu marca br. mniej było osób poszukujących pracy niż w poprzednim miesiącu i przed rokiem, zarówno wśród mężczyzn, jak i kobiet. W porównaniu z lutym br. i marcem ub. roku wzrosła liczba ofert pracy.
- ✓ W okresie I-III br. utrzymała się wysoka dynamika przeciętnych wynagrodzeń miesięcznych w sektorze przedsiębiorstw. Szybszy wzrost płac zanotowano w sektorze prywatnym. W marcu br. wnagrodzenia były wyższe niż przed miesiącem i przed rokiem.
- ✓ W 2006 r., wobec szybszego wzrostu ogólnej wartości przychodów niż kosztów, przedsiębiorstwa uzyskały lepsze niż przed rokiem wyniki finansowe brutto i netto. W związku z tym poprawie uległy podstawowe relacje ekonomiczno-finansowe, m.in. poziom kosztów i rentowność obrotu brutto i netto.
- ✓ W okresie I-III br. liczba mieszkań oddanych do użytkowania była niższa niż w analogicznym okresie ub. roku. O połowę więcej niż przed rokiem rozpoczęto mieszkań i ponad dwa razy więcej wydano pozwoleń na budowę. Wśród mieszkań oddanych i realizowanych dominuje budownictwo indywidualne. W marcu br. efekty budownictwa mieszkaniowego były niższe niż w lutym br., natomiast wyższe niż w marcu ub. roku.
- ✓ Na rynku rolnym w I kwartale br., w porównaniu do analogicznego okresu ub. roku, obniżyły się ceny skupu żywca wieprzowego, natomiast więcej płacono w skupie za żyto, pszenicę, mleko oraz żywiec wołowy i drobiowy. Na targowiskach staniały prosięta na chów, a podrożały żywiec wieprzowy, pszenica i żyto. W marcu br., w porównaniu do poprzedniego miesiąca, wzrosły ceny skupu żyta, żywca rzeźnego i mleka, natomiast obniżyły się ceny skupu pszenicy. Na targowiskach więcej płacono za ziarno zbóż, natomiast spadły ceny prosiąt na chów.
- ✓ W okresie I-III br. przychody ze sprzedaży wyrobów i usług w przemyśle, w tym w przetwórstwie przemysłowym, były wyższe niż w tym samym okresie ub. roku, przy czym wzrósł udział sektora prywatnego w ogólnej wartości produkcji sprzedanej. W marcu br. sprzedaż wyrobów i usług w przemyśle, w tym w przetwórstwie przemysłowym, była wyższa niż w ub. miesiącu i w analogicznym okresie ub. roku.
- ✓ W okresie I-III br. przychody ze sprzedaży produkcji budownictwa były wyższe niż w analogicznym okresie ub. roku. Wyższa była także produkcja budowlano-montażowa. W marcu br., w porównaniu do ub. miesiąca i marca ub. roku, zanotowano wzrost sprzedaży w przedsiębiorstwach budowlanych, w tym produkcji budowlano-montażowej.
- ✓ W okresie I-III b r. sprzedaż detaliczna towarów w jednostkach handlowych i niehandlowych była o 1/3 wyższa niż w analogicznym okresie ub. roku. W porównaniu do ub. roku wzrosła również sprzedaż hurtowa. W marcu br. sprzedaż detaliczna i hurtowa towarów w jednostkach handlowych i niehandlowych była wyższa niż w ub. miesiącu i roku.

UWAGI

Prezentowane w Komunikacie:

- dane o pracujących, zatrudnieniu, wynagrodzeniach - w ujęciu miesięcznym - dotyczą podmiotów gospodarczych, w których liczba pracujących przekracza 9 osób,
- dane o przychodach ze sprzedaży produkcji przemysłu i budownictwa, sprzedaży usług transportu, gospodarki magazynowej i łączności, sprzedaży detalicznej i hurtowej towarów - w ujęciu miesięcznym - dotyczą podmiotów gospodarczych, w których liczba pracujących przekracza 9 osób,
- dane o wynikach finansowych przedsiębiorstw - w ujęciu kwartalnym - dotyczą podmiotów gospodarczych prowadzących księgi rachunkowe (z wyjątkiem łowiectwa, leśnictwa, rybołówstwa i rybactwa, pośrednictwa finansowego oraz szkół wyższych), w których liczba pracujących przekracza 49 osób,
- dane o nakładach inwestycyjnych - w ujęciu kwartalnym - dotyczą podmiotów gospodarczych (bez względu na rodzaj działalności) prowadzących księgi rachunkowe, w których liczba pracujących przekracza 49 osób.

Dane w ujęciu wartościowym oraz wskaźniki struktury podano w cenach bieżących. Wskaźniki dynamiki zaprezentowano na podstawie wartości w cenach bieżących, z wyjątkiem przemysłu, dla którego wskaźniki dynamiki podano na podstawie wartości w cenach stałych (średnie ceny bieżące 2000 r.).

Pod pojęciem „Przemysł” ujęto sekcje: „Górnictwo”, „Przetwórstwo przemysłowe” oraz „Wytwarzanie i zaopatrywanie w energię elektryczną, gaz, wodę”.

ZATRUDNIENIE

W marcu br. przeciętne zatrudnienie w sektorze przedsiębiorstw wyniosło 111,8 tys. osób i było o 0,2% niższe aniżeli w lutym br. (*w kraju wzrosło o 0,4%*). W sektorze prywatnym zatrudnienie wyniosło 100,6 tys. osób i zmniejszyło się o 0,4%, a w sektorze publicznym 11,2 tys. osób i wzrosło w ciągu miesiąca o 0,8%. Sektor prywatny koncentrował 90,0% ogółu zatrudnionych w przedsiębiorstwach

W przemyśle zatrudnienie w omawianym miesiącu wyniosło 67,2 tys. osób, tj. o 0,2% więcej aniżeli w lutym br., przy czym w przetwórstwie przemysłowym wzrost wyniósł 0,2%, natomiast w wytwarzaniu i zaopatrywaniu w energię elektryczną, gaz, wodę zanotowano spadek o 0,6%. Poziom zatrudnienia w stosunku do lutego br. zwiększył się w sekcji transport, gospodarka magazynowa i łączność o 0,2%. Spadek zatrudnienia zanotowano w sekcjach: obsługa nieruchomości i firm o 0,3%, handel i naprawy o 1,6%, budownictwo o 2,2%.

W porównaniu do marca ub. roku przeciętne zatrudnienie w przedsiębiorstwach zwiększyło się o 8,5% (*w kraju wzrosło o 4,5%*), przy czym w sektorze prywatnym wzrost wyniósł 9,6%, a w sektorze publicznym 0,1%.

W przemyśle zatrudnienie kształtowało się na poziomie o 10,3% wyższym niż przed rokiem, w tym w przetwórstwie przemysłowym wzrost wyniósł 10,9%, a w wytwarzaniu i zaopatrywaniu w energię elektryczną, gaz, wodę nastąpił spadek o 1,5%. W przetwórstwie przemysłowym zatrudnienie w ciągu roku zwiększyło się w 15 działach (spośród 20), przy czym tendencje wzrostowe utrzymywały się m.in. w produkcji: maszyn i aparatury elektrycznej o 44,9%, maszyn i urządzeń o 18,0%, wyrobów z pozostałych surowców niemetalicznych o 16,0%, metalowych wyrobów gotowych o 11,5%, mebli; pozostałej działalności produkcyjnej o 4,0%, produkcji artykułów spożywczych i napojów o 2,2%. Spadek zanotowano m.in. w działach: produkcja drewna i wyrobów z drewna oraz ze słomy i wikliny o 1,9%, produkcja odzieży i wyrobów futrzarskich o 3,8%.

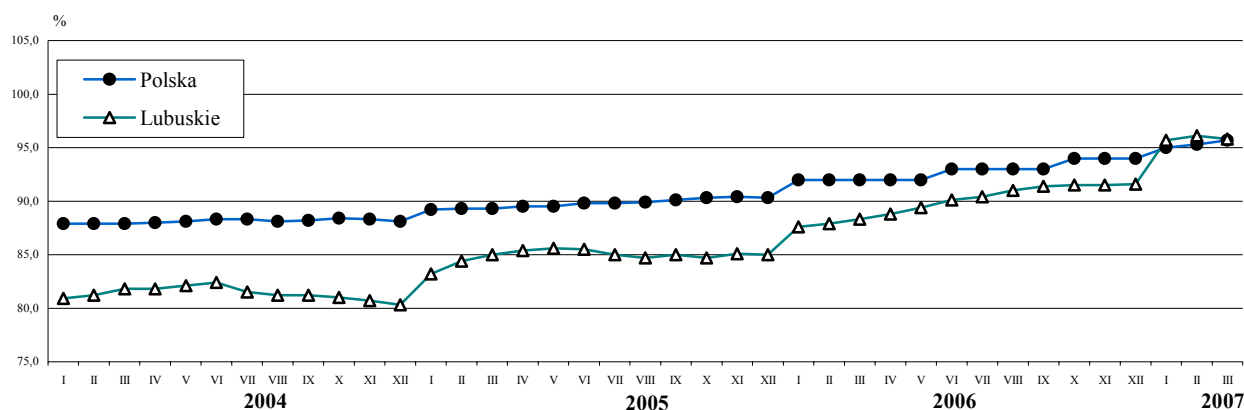
W stosunku do marca ub. roku przeciętna liczba zatrudnionych wzrosła także w sekcjach: transport, gospodarka magazynowa i łączność o 14,8%, budownictwo o 12,5%, obsługa nieruchomości i firm o 5,0%, handel i naprawy o 4,2%.

W okresie styczeń - marzec br. przeciętne zatrudnienie wyniosło 111,4 tys. osób tj. o 8,5% więcej niż w tym samym okresie ub. roku. *W kraju zatrudnienie w ciągu roku zwiększyło się o 7,8%.*

Wzrost zatrudnienia w omawianym okresie obserwowano m.in. w transporcie, gospodarce magazynowej i łączności o 13,2%, budownictwie o 12,4%, przemyśle o 10,7%, obsłudze nieruchomości i firm o 5,0%, handlu i naprawach o 3,1%.

W przetwórstwie przemysłowym, w porównaniu do analogicznego okresu ub. roku, nastąpił wzrost zatrudnienia o 11,3%. Wzrost zatrudnienia zanotowano w 15 działach (spośród 20). Najbardziej znacząco na wzrost zatrudnienia wpłynęły działy o dużym udziale w strukturze zatrudnienia m.in. produkcja metalowych wyrobów gotowych o 11,1%, produkcja maszyn i aparatury elektrycznej o 48,0%, produkcja artykułów spożywczych i napojów o 4,0%, produkcja mebli; pozostała działalność produkcyjna o 4,2%, produkcja wyrobów z pozostałych surowców niemetalicznych o 16,8%, produkcja maszyn i urządzeń o 17,2%.

DYNAMIKA PRZECIĘTNEGO ZATRUDNIENIA W SEKTORZE PRZEDSIĘBIORSTW
(przeciętne miesięczne 2000 = 100)



BEZROBOCIE

W końcu marca br. w urzędach pracy województwa zarejestrowanych było 69938 bezrobotnych, tj. o 3726 osób (o 5,1%) mniej aniżeli w lutym br. oraz o 22055 osób (o 24,0%) mniej niż przed rokiem. W porównaniu do stanu w końcu grudnia ub. roku bezrobocie zmniejszyło się o 4,0%.

Stopa bezrobocia wyniosła 18,5%, wobec 19,3% przed miesiącem i 23,4% w marcu ub. roku. *W kraju stopa bezrobocia w marcu br. wyniosła 14,4%, a przed rokiem 17,8%.*

W omawianym miesiącu pracy poszukiwały 38404 kobiety (54,9% populacji), ich liczba w porównaniu do lutego br. obniżyła się o 4,9%, a na przestrzeni roku o 19,6%. Bezrobocie wśród mężczyzn zmniejszyło się w analogicznych okresach odpowiednio o 5,2% i 28,7%.

Większość zarejestrowanych bezrobotnych (57,3%) stanowili mieszkańcy miast. Bezrobotnych mieszkańców wsi zarejestrowanych było 29887 osób, w porównaniu do lutego br. i marca ub. roku ich liczba zmniejszyła się odpowiednio o 5,2% i 22,7%.

Spośród ogółu bezrobotnych 56115 osób (80,2%) pracowało do momentu zarejestrowania, z przyczyn dotyczących zakładu pracy zwolnionych było 2,1% ogółu.

Wśród grup będących w szczególnej sytuacji na rynku pracy zanotowano: 12862 osoby do 25 roku życia (mniej o 30,1% niż w marcu ub. roku), 43563 osoby długotrwale bezrobotne (o 24,7% mniej), 14780 powyżej 50 roku życia (o 7,2% mniej), 21739 osób bez kwalifikacji zawodowych (o 12,9% mniej).

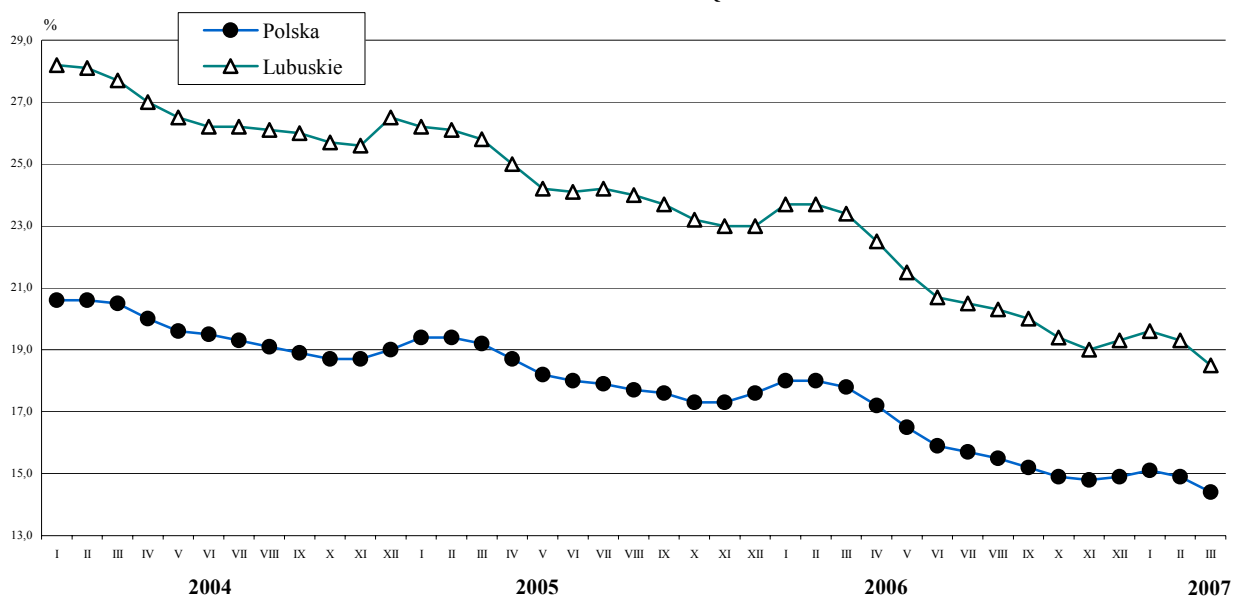
W końcu marca br. 83,6% ogółu bezrobotnych nie posiadało prawa do zasiłku dla bezrobotnych. Na wsi zasiłku nie otrzymywało 83,9% bezrobotnych objętych ewidencją.

W marcu br. w urzędach pracy zarejestrowało się 7436 nowych bezrobotnych, tj. o 2,5% mniej aniżeli w poprzednim miesiącu. W tej liczbie osoby pracujące wcześniej zawodowo stanowiły 76,0%, mieszkańcy miast 62,5%, mężczyźni 51,9%, osoby rejestrujące się po raz pierwszy 12,3%.

W omawianym miesiącu z rejestru bezrobotnych wyłączono 11162 osoby, tj. o 24,8% więcej aniżeli w lutym br. i o 5,1% więcej w porównaniu do marca ub. roku. Pracę w różnych formach podjęły 4362 osoby. Do prac interwencyjnych skierowano 403 osoby, do robót publicznych 57 osób. Z powodu rozpoczęcia szkolenia 224 osoby zostały wyłączone z ewidencji, staż rozpoczęły 692 osoby, a 1394 osoby rozpoczęły prace społecznie użyteczne. Wskutek niepotwierdzenia gotowości do pracy 2825 osób utraciło status bezrobotnego.

STOPA BEZROBOCIA REJESTROWANEGO

Stan w końcu miesiąca



W końcu marca br. wśród bezrobotnych najwięcej było osób w wieku 45-54 lata – 19717 osób (28,2% ogółu), a następnie 25-34 lata – 18891 osób (27,0%), 35-44 lata – 13498 osób (19,3%) oraz 18-24 lata – 12862 osoby (18,4%).

Pod względem stażu pracy największy odsetek bezrobotnych stanowiły osoby wcześniej pracujące od 1 roku do 5 lat oraz od 10 do 20 lat – po 18,7%. Udziały osób o stażu 5-10 lat i 20-30 lat wynosiły odpowiednio 13,9% i 13,8%. Krócej niż 1 rok pracowało 12,7% ogółu bezrobotnych. Prawie co 5 bezrobotny (19,8%) nie posiadał żadnego stażu pracy.

Ponad połowa ogółu bezrobotnych posiadała niski poziom wykształcenia: zasadnicze zawodowe miało 32,2% ogółu, a gimnazjalne i niższe 35,4%. Szkoły policealne i średnie zawodowe ukończyło 21,0%, licea ogólnokształcące 7,1%, a szkoły wyższe 4,3% osób poszukujących pracy.

W końcu marca br. 26,8% ogółu bezrobotnych (18732 osoby) to osoby, które pozostają w ewidencji urzędów pracy ponad 24 miesiące. Krócej niż 6 miesięcy poszukiwało pracy 41,0% bezrobotnych.

W grupach bezrobotnych będących w szczególnej sytuacji na rynku pracy osoby do 25 roku życia stanowiły 18,4% ogółu. Wśród tej grupy 56,6% nigdy nie pracowało, 28,4% posiadało wykształcenie gimnazjalne i niższe, 27,6%

policealne i średnie zawodowe, a 25,1% zasadnicze zawodowe. Biorąc pod uwagę czas pozostawania bez pracy najwięcej osób (24,0%) było bez pracy ponad 12 miesięcy. Osoby długotrwale bezrobotne stanowiły 62,3% ogółu bezrobotnych. W tej grupie 18,1% nie posiadało wcześniejszego stażu pracy, najwięcej osób było ze stażem od 10 do 20 lat – 20,5% oraz od 1 roku do 5 lat – 17,5%. Większość posiadała niski poziom wykształcenia: 39,1% - gimnazjalne i niższe, 33,2% - zasadnicze zawodowe. Najwyższy odsetek stanowiły osoby w wieku 45–54 lata (32,8%) i 25–34 lata (24,9%).

Bez kwalifikacji zawodowych było 31,1% ogółu bezrobotnych. W tej grupie 28,7% nigdy nie pracowało, 42,3% to osoby pozostające bez pracy powyżej 12 miesięcy. Największy odsetek tej grupy (29,7%) stanowiły osoby w wieku 45–54 lata, a 21,6% było w wieku 18–24 lata, kolejne 21,2% to osoby w wieku 25–34 lata.

W I kwartale br. w ewidencji urzędów pracy zarejestrowano łącznie 25479 bezrobotnych, wykreślono natomiast 28357 osób. W stosunku do grudnia ub. roku liczba bezrobotnych zwiększyła się w dwóch powiatach: sulęcińskim o 39 osób i ślubickim o 243 osoby. W pozostałych powiatach poziom bezrobocia zmniejszył się. Najwięcej bezrobotnych ubył w powiatach: świebodzińskim – 610 osób, nowosolskim – 560 osób, zielonogórskim – 391 osób, gorzowskim – 320 osób. W miastach Gorzów Wlkp. i Zielona Góra liczba bezrobotnych zmniejszyła się odpowiednio o 54 i 56 osób.

W marcu br. do urzędów pracy zgłoszono 5356 ofert zatrudnienia (wobec 3677 ofert w lutym i 4823 przed rokiem). Dla osób odbywających staże były 762 oferty, dla przygotowania zawodowego 407 ofert, dla osób wykonujących prace społecznie użyteczne 1467 ofert. W końcu marca na 1 wolne miejsce pracy przypadało 46 bezrobotnych (wobec 64 przed miesiącem i 143 przed rokiem).

Wydatki z Funduszu Pracy w okresie styczeń-marzec wyniosły 33,2 mln zł (w marcu br. 12,2 mln zł), w tym na zasiłki dla bezrobotnych przeznaczono 74,5% ogółu środków, a na programy promocji zatrudnienia wydatkowano 21,6%.

WYNAGRODZENIA

W marcu br. przeciętne miesięczne wynagrodzenie brutto w sektorze przedsiębiorstw ukształtowało się na poziomie 2354,00 zł (82,5% średniej krajowej) i było o 7,5% wyższe niż przed miesiącem. Średnia płaca w sektorze publicznym wyniosła 2914,79 zł, a w sektorze prywatnym 2291,65 zł, tj. więcej niż w lutym br. odpowiednio o 14,3% i 6,6%. *Przeciętne miesięczne wynagrodzenie w kraju wyniosło 2852,7 zł, tj. o 6,1% więcej niż w poprzednim miesiącu.*

W porównaniu do lutego br. we wszystkich sekcjach obserwowano wzrost wynagrodzeń. Znaczący przyrost odnotowano m.in. w hotelach i restauracjach o 21,2%, w budownictwie o 9,4%, w obsłudze nieruchomości i firm o 8,3% oraz w przemyśle o 6,9%.

W przetwórstwie przemysłowym wzrost przeciętnego wynagrodzenia wyniósł 7,2%, a spośród jego działów wysoki wzrost płac wykazano w produkcji: drewna i wyrobów z drewna oraz ze słomy i wikliny o 21,0%, maszyn i urządzeń o 19,8%, wyrobów chemicznych o 14,8%. Spadek wynagrodzeń wystąpił w 5 działach m.in. w produkcji odzieży i wyrobów futrzarskich o 1,7%, w produkcji pojazdów samochodowych, przyczep i naczep o 1,1%, w produkcji masy włóknistej oraz papieru o 0,5%.

W porównaniu do marca ub. roku przeciętne miesięczne wynagrodzenie w sektorze przedsiębiorstw wzrosło o 10,0% (w kraju wzrosło o 9,1%). Największy przyrost wynagrodzeń w skali roku wystąpił w budownictwie o 24,5%, w hotelach i restauracjach o 15,6%, w transporcie, gospodarce magazynowej i łączności o 11,6%, w handlu i naprawach o 10,8% oraz w przemyśle o 8,1%.

W przetwórstwie przemysłowym wzrost wynagrodzeń ukształtował się na poziomie 9,7%, a spośród działów znaczący przyrost płac obserwowano m.in. w produkcji: maszyn i urządzeń o 20,7%, drewna i wyrobów z drewna oraz ze słomy i wikliny o 16,2%, artykułów spożywczych i napojów o 13,1%, wyrobów z pozostałych surowców niemetalicznych o 11,7%, masy włóknistej oraz papieru o 10,9%, wyrobów z metali o 10,2%, odzieży i wyrobów futrzarskich o 8,9%.

W okresie styczeń-marzec br. przeciętne miesięczne wynagrodzenie brutto w sektorze przedsiębiorstw ukształtowało się na poziomie 2252,88 zł, tj. o 8,6% wyższym niż przed rokiem (w kraju wzrosło o 7,8%). Średnia płaca w sektorze publicznym wyniosła 2707,41 zł, a w sektorze prywatnym 2202,48 zł i wzrosła w porównaniu z analogicznym okresem ub. roku odpowiednio o 6,2% i 9,2%.

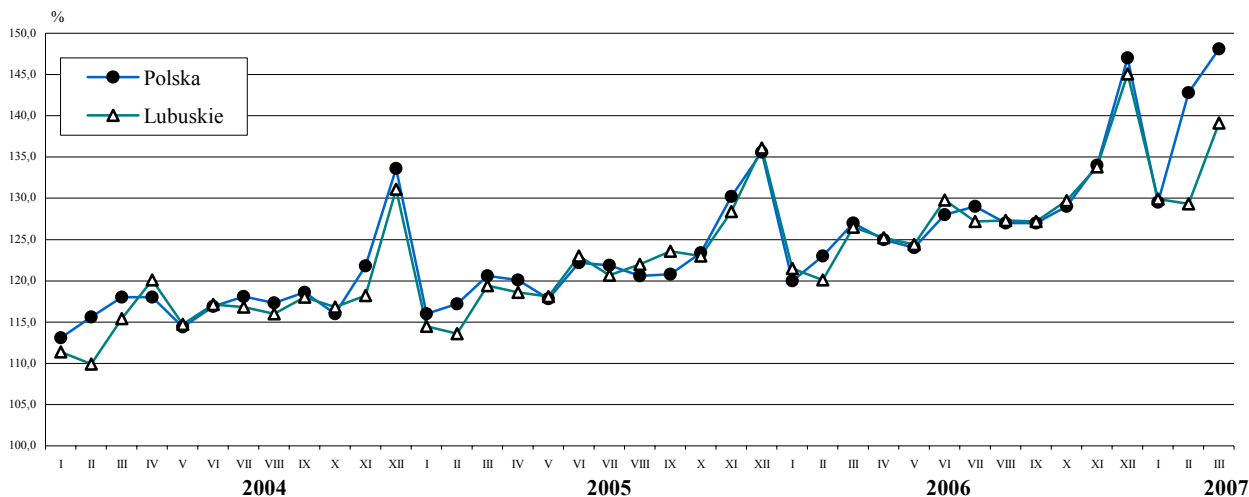
W porównaniu do analogicznego okresu ub. roku w większości sekcji zanotowano wzrost wynagrodzeń, m.in. w budownictwie o 16,5%, w hotelach i restauracjach o 11,5%, w handlu i naprawach o 11,0%, w transporcie, gospodarce magazynowej i łączności o 9,5%, w przemyśle o 8,1%, w tym w przetwórstwie przemysłowym o 8,8%. Wzrost płac wystąpił w 16 działach przetwórstwa przemysłowego, największy w produkcji: wyrobów z metali o 14,1%, odzieży i wyrobów futrzarskich o 12,9%, artykułów spożywczych i napojów o 12,6%, drewna i wyrobów z drewna oraz ze słomy i wikliny o 12,6%, wyrobów z pozostałych surowców niemetalicznych o 12,5%, masy włóknistej oraz papieru o 11,6%, mebli; pozostałej działalności produkcyjnej o 8,5%, maszyn i urządzeń o 8,3%. Wynagrodzenia niższe o 0,8% wypłacano w przedsiębiorstwach produkujących pojazdy samochodowe, przyczepy i naczepy.

Wynagrodzenie wyższe od przeciętnego w województwie odnotowały m.in. sekcje: obsługa nieruchomości i firm o 4,0%, przemysł o 1,7%, natomiast niższe: hotele i restauracje o 31,2%, handel i naprawy o 12,0% oraz budownictwo o 2,2%.

W przetwórstwie przemysłowym wynagrodzenie było wyższe o 0,6% od przeciętnego w województwie. W 9 działach odnotowano płace powyżej średniej wojewódzkiej, m. in. w działach o znaczącym udziale w zatrudnieniu, tj. w produkcji: maszyn i urządzeń o 40,3%, wyrobów z pozostałych surowców niemetalicznych o 22,9%, drewna i

wyrobów z drewna oraz ze słomy i wikliny o 9,9% oraz wyrobów z metali o 4,5%. Płace znacznie niższe od przeciętnych w województwie wykazano m.in. w produkcji odzieży i wyrobów futrzarskich o 34,7%, we włókiennictwie o 29,8%, w produkcji skór wyprawionych i wyrobów z nich o 22,2%, w produkcji mebli; pozostałej działalności produkcyjnej o 18,8%.

DYNAMIKA PRZECIĘTNEGO MIESIĘCZNEGO WYNAGRODZENIA BRUTTO W SEKTORZE PRZEDSIĘBIORSTW (przeciętne miesięczne 2000 = 100)



W I kwartale br. podmioty gospodarcze sektora przedsiębiorstw przepracowały faktycznie (tj. bez urlopów i absencji chorobowych) 51,0 mln godzin, tj. o 6,6% więcej niż przed rokiem.

Przeciętne wynagrodzenie godzinowe w sektorze przedsiębiorstw wyniosło w tym okresie 14,76 zł i w skali roku wzrosło o 10,6%. W sektorze publicznym płacono 17,44 zł za godzinę, a w prywatnym 14,45 zł, co dało wzrost w porównaniu do analogicznego okresu ub. roku odpowiednio o 6,9% i 11,3%. Stawka godzinowa w przemyśle wyniosła 15,03 zł (o 10,6% więcej niż w I kwartale ub. roku), w tym w przetwórstwie przemysłowym - 14,90 zł (o 11,6% więcej). Spośród działów przetwórstwa przemysłowego najczęściej płacono w produkcji masy włóknistej oraz papieru (23,09 zł), a najmniej w produkcji odzieży i wyrobów futrzarskich (10,15 zł).

FINANSE PRZEDSIĘBIORSTW

W 2006 r. przychody z całokształtu działalności przedsiębiorstw wyniosły 19581,1 mln zł, tj. o 11,1% więcej aniżeli przed rokiem, a koszty ich uzyskania ukształtowały się na poziomie 18461,0 mln zł i były wyższe o 10,2%. Podobnie jak w 2005 r. udział przychodów netto ze sprzedaży produktów, towarów i materiałów stanowił 97,2% ogólnej wartości przychodów.

W omawianym roku wynik finansowy na działalności gospodarczej wyniósł 1120,0 mln zł i był o 27,7% wyższy niż w 2005 r., przy czym na wynik ten wpłynął: zysk na sprzedaży produktów, towarów i materiałów wynoszący 1117,8 mln zł, zysk na pozostałej działalności operacyjnej 84,2 mln zł oraz strata na operacjach finansowych 82,0 mln zł.

Wynik finansowy brutto w 2006 r. ukształtował się na poziomie 1121,3 mln zł i był o 28,2% wyższy niż w 2005 r. Dodatni wynik finansowy brutto w omawianym roku odnotowano we wszystkich sekcjach, tj.: w przetwórstwie przemysłowym (902,5 mln zł), w handlu i naprawach (73,8 mln zł), w wytwarzaniu i zaopatrywaniu w energię elektryczną, gaz i wodę (47,5 mln zł), w obsłudze nieruchomości i firm (38,3 mln zł), w budownictwie (37,2 mln zł), w transporcie, gospodarce magazynowej i łączności (16,1 mln zł), w hotelach i restauracjach (0,5 mln zł).

Obowiązkowe obciążenia wyniku finansowego brutto, m.in. z tytułu podatku dochodowego od osób prawnych i fizycznych, wyniosły 206,4 mln zł tj. o 10,7% więcej niż w 2005 r., a ich udział w wyniku finansowym brutto stanowił 18,4%, wobec 21,3% przed rokiem.

Wynik finansowy netto wyniósł 914,9 mln zł tj. o 33,0% więcej w porównaniu do 2005 r., przy czym zysk netto w przedsiębiorstwach rentownych zamknął się kwotą 1026,2 mln zł, a straty jednostek deficytowych sięgały 111,2 mln zł. W obu sektorach, prywatnym i publicznym, wynik finansowy netto był dodatni i wyniósł odpowiednio 17,3 mln zł i 897,6 mln zł. Zysk netto w minionym roku osiągnęło 78,6% przedsiębiorstw, a ich udział w ogólnej wartości przychodów z całokształtu działalności stanowił 88,2%.

Podstawowe relacje ekonomiczno-finansowe w 2006 r. kształtowały się korzystniej niż rok wcześniej. Wskaźnik poziomu kosztów wyniósł 94,3% (przed rokiem 95,0%), rentowność sprzedaży 5,9% (5,1%), wskaźnik rentowności obrotu brutto 5,7% (5,0%), a wskaźnik rentowności obrotu netto 4,7% (3,9%).

Rentowność obrotu netto w sektorze prywatnym i publicznym osiągnęła odpowiednio 4,9% i 1,4%. Wyższy poziom rentowności obrotu netto w stosunku do poprzedniego roku wykazywały przedsiębiorstwa w sekcjach: obsługa nieruchomości i firm (5,8%, wobec 3,8%), budownictwo (5,1%, wobec 2,0%), wytwarzanie i zaopatrywanie w energię elektryczną, gaz, wodę (4,7%, wobec 4,0%), handel i naprawy (2,1%, wobec minus 1,0%). Wskaźnik rentowności obrotu netto utrzymał się w przetwórstwie przemysłowym na tym samym poziomie jak przed rokiem (5,4%), a mniej korzystnie kształtował się w hotelach i restauracjach (0,0%, wobec 1,1%).

Aktywa obrotowe omawianych przedsiębiorstw w 2006 r. wyniosły 6340,4 mln zł i były o 19,3% wyższe niż przed rokiem, przy czym zapasy stanowiły 28,8% ich ogólnej wartości, należności krótkoterminowe 52,4%, inwestycje krótkoterminowe 17,3%, a krótkoterminowe rozliczenia międzyokresowe 1,5%.

Zobowiązania krótkoterminowe przedsiębiorstw na koniec 2006 r. ukształtowały się na poziomie 4132,1 mln zł, tj. wyższym o 17,0% w porównaniu do 2005 r., w tym na kredyty bankowe i pożyczki przypadło 21,7%, na zobowiązania z tytułu dostaw i usług 57,4%, a na zobowiązania z tytułu podatków, cel, ubezpieczeń i innych świadczeń 9,8%.

Podobnie jak w 2005 r. zasadniczym źródłem finansowania aktywów obrotowych były zobowiązania krótkoterminowe (65,2%, wobec 66,4% w 2005 r.), przy czym udział krótkoterminowych kredytów bankowych i pożyczek w finansowym pokryciu aktywów stanowił 14,1%, tj. zwiększył się o 2,3 pkt %.

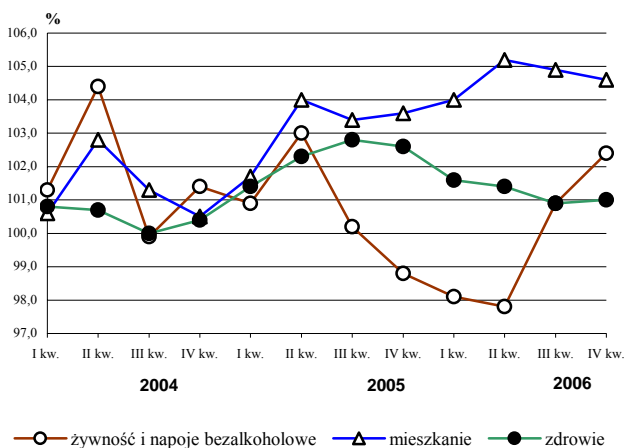
Wskaźniki płynności finansowej, charakteryzujące zdolność przedsiębiorstw do regulowania bieżących zobowiązań, w 2006 r. wyniosły: wskaźnik płynności finansowej I stopnia 26,5%, a wskaźnik II stopnia 106,9%, wobec odpowiednio 27,0% i 104,1% przed rokiem.

Zadłużenie długoterminowe przedsiębiorstw w końcu 2006 r. sięgało 1790,6 mln zł, wykazując spadek w skali roku o 5,2%.

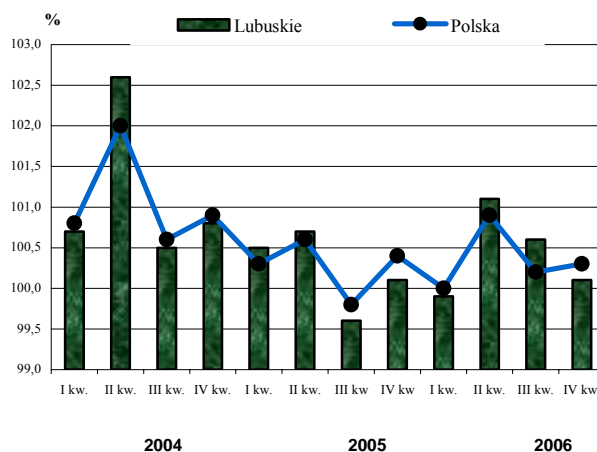
CENY

W IV kwartale 2006 r., w porównaniu do analogicznego okresu 2005 r., wskaźnik cen towarów i usług konsumpcyjnych wyniósł 1,7% (w kraju 1,3%). Wzrosły ceny żywności i napojów bezalkoholowych o 2,4%, napojów alkoholowych i wyrobów tytoniowych o 1,4%. Podrożały również opłaty związane z mieszkaniem o 4,6%, ze zdrowiem o 1,0%, z edukacją o 1,8%, z rekreacją i kulturą o 1,8%. Spadły natomiast ceny odzieży i obuwnic o 5,9% oraz ceny towarów i usług związanych z transportem o 3,2%.

**CENY WYBRANYCH TOWARÓW I USŁUG
KONSUMPCYJNYCH**
(poprzedni kwartał = 100)



**OGÓLNY WSKAŹNIK CEN TOWARÓW I USŁUG
KONSUMPCYJNYCH**
(poprzedni kwartał = 100)



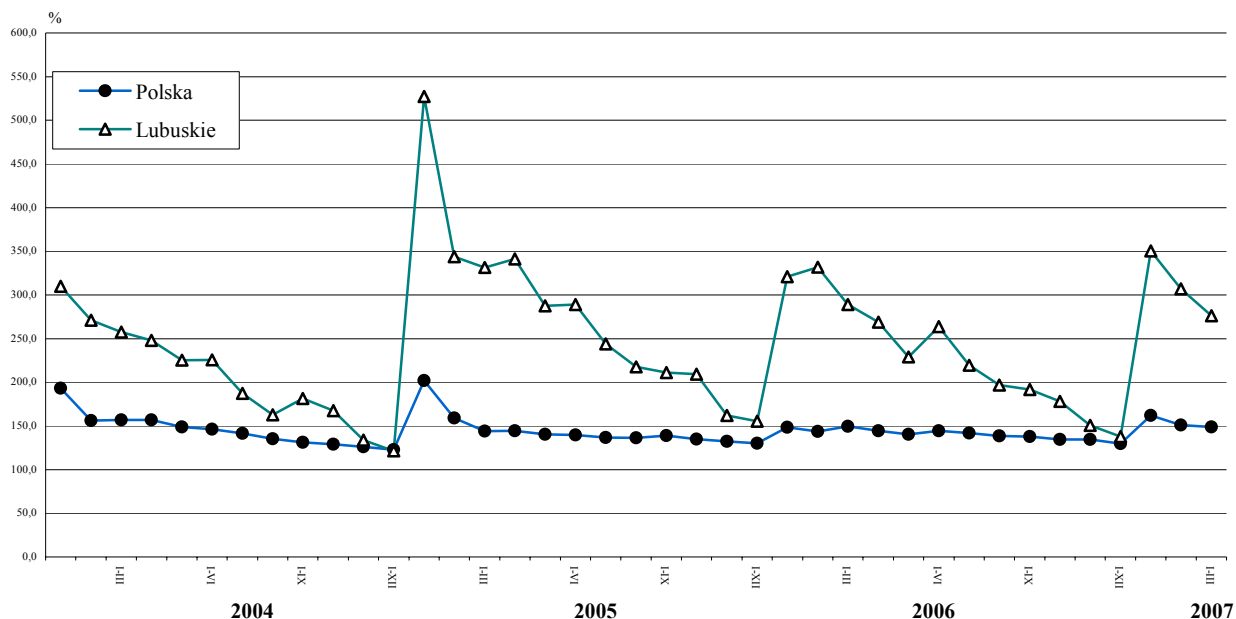
MIESZKANIA

W marcu br. przekazano do użytkowania 198 mieszkań, z tego 161 w budownictwie indywidualnym, 30 z przeznaczeniem na sprzedaż lub wynajem oraz 7 w pozostałych formach budownictwa. Oznacza to spadek efektów w porównaniu do lutego br. o 19,8% oraz wzrost w porównaniu do analogicznego okresu ub. roku o 4,8% (w kraju spadek odpowiednio o 1,4% i 7,8%).

W ciągu I kwartału br. wybudowano łącznie 729 mieszkań, a uzyskane efekty były o 4,5% niższe niż w tym samym okresie ub. roku (w kraju niższe o 5,5%). Dominowało budownictwo indywidualne, w którym od początku br.

powstało 495 mieszkań, w spółdzielczości mieszkaniowej zrealizowano 99 mieszkań, w budownictwie przeznaczonym na sprzedaż lub wynajem 55, w budownictwie społecznym czynszowym 40, w budownictwie komunalnym 39 i 1 w budownictwie zakładowym.

DYNAMIKA MIESZKAŃ ODDANYCH DO UŻYTKOWANIA (analogiczny okres 2000 = 100)



Powierzchnia użytkowa mieszkań oddanych do użytkowania w okresie styczeń-marzec br. wyniosła 74,9 tys. m² i w skali roku zmniejszyła się o 0,8%. Przeciętna powierzchnia 1 mieszkania wyniosła 102,8 m² i była o 3,8% większa niż przed rokiem. Największą przeciętną powierzchnię miały mieszkania oddane w budownictwie indywidualnym (126,0 m²). Mieszkania w pozostałych formach miały przeciętnie od 46,4 m² w budownictwie komunalnym do 57,8 m² w przeznaczonym na sprzedaż lub wynajem.

Od początku br. rozpoczęto budowę 540 mieszkań, tj. 54,3% więcej niż przed rokiem, w tym 473 w budownictwie indywidualnym. W omawianym okresie wydano pozwolenia na budowę 1005 mieszkań (ponad 2 – krotnie więcej niż rok temu), z tego w budownictwie: indywidualnym 517, realizowanym na sprzedaż lub wynajem 423, społecznym czynszowym 44, komunalnym 18 i 3 w zakładowym.

PODMIOTY GOSPODARKI NARODOWEJ

W końcu I kwartału br. w Krajowym Rejestrze Urzędowym Podmiotów Gospodarki Narodowej REGON zarejestrowanych było 105866 podmiotów (bez rolników indywidualnych), tj. o 3,1% więcej niż w analogicznym okresie ub. roku.

Jednostki sektora prywatnego stanowiły 94,3% wszystkich podmiotów w rejestrze, przy czym 80,4% sektora prywatnego to osoby fizyczne prowadzące działalność gospodarczą.

W stosunku do I kwartału ub. roku o 279 zwiększyła się liczba spółek handlowych, których jest obecnie 6402, a liczba spółek handlowych z udziałem kapitału zagranicznego wzrosła z 2343 do 2463, o 4 (do 35) zmniejszyła się liczba przedsiębiorstw państwowych, a o 7 (do 504) zmniejszyła się liczba spółdzielni.

Jako podstawowy rodzaj prowadzonej działalności 33,0% zarejestrowanych podmiotów zadeklarowało działalność handlową, 18,1% – działalność z sekcji obsługa nieruchomości i firm, 9,4% – z sekcji budownictwo, 8,4% – z sekcji przetwórstwo przemysłowe.

Najwięcej podmiotów działa na terenie miast: Gorzów Wielkopolski (16,6%) i Zielona Góra (14,5 %) oraz w powiatach: żarskim (9,7%), żagańskim (7,3%) i zielonogórskim (7,1%), a najmniej w powiatach: sulęcińskim (2,7%), wschowskim (2,9%) i strzelecko-drezdeneckim (4,0 %). Na terenie miast województwa działalność prowadzi 75,9% podmiotów.

W ciągu I kwartału 2007 r. wpis do rejestru REGON uzyskały 1472 nowe podmioty, a 1462 zrezygnowały z prowadzenia działalności.

W marcu br. średnia temperatura powietrza wynosiła 6,8°C i była wyższa w porównaniu do średniej wieloletniej (z lat 1977-2006) i do średniej temperatury marca ub. roku, odpowiednio o 3,1°C i 6,0°C. Najwyższe notowane w marcu br. temperatury osiągały 15°C, natomiast w czasie występowania przygruntowych przymrozków temperatura spadała do -3°C. Temperatura gleby mierzona na głębokości 10 cm wahała się od 4°C do 6°C. Suma opadów, wynosząca 67,0 mm/m², była wyższa niż przed rokiem oraz od średniej wieloletniej odpowiedni o 42,3 mm i o 28,3 mm.

Wegetacja roślin ozimych trwała prawie przez całą zimę, ich stan ocenia się jako dobry. Zastoiska wody na polach spowodowały konieczność przeorania 1,4% powierzchni obsianej zbożami ozimymi i 0,2% powierzchni rzepaku. Rozpoczęto siew roślin jarych, rzepaku zasiano 1% przewidzianej powierzchni, a zbóż w zależności od gatunku zasiano od 7% do 28% planowanej powierzchni.

W marcu br., w porównaniu do poprzedniego miesiąca, wzrosły ceny skupu żyta, żywca rzeźnego i mleka, natomiast obniżyły się ceny skupu pszenicy. Na targowiskach więcej płacono za ziarno zbóż, natomiast spadły ceny prosiąt na chów.

Cena skupu pszenicy wynosiła 63,87 zł za dt i w porównaniu do poprzedniego miesiąca była niższa o 0,7%, natomiast w porównaniu do zeszłego roku wzrosła o 65,7%. Cena skupu żyta, wynosząca 58,44 zł za dt, wzrosła w porównaniu do poprzedniego miesiąca i roku odpowiednio o 6,7% i o 72,7%. W I kwartale br. średnia cena 1 dt pszenicy wynosiła 63,64 zł i w porównaniu do analogicznego kwartału ub. roku była wyższa o 68,2%. Średnia cena żyta, wynosząca 57,73 zł za dt, wzrosła w omawianym okresie o 80,4%.

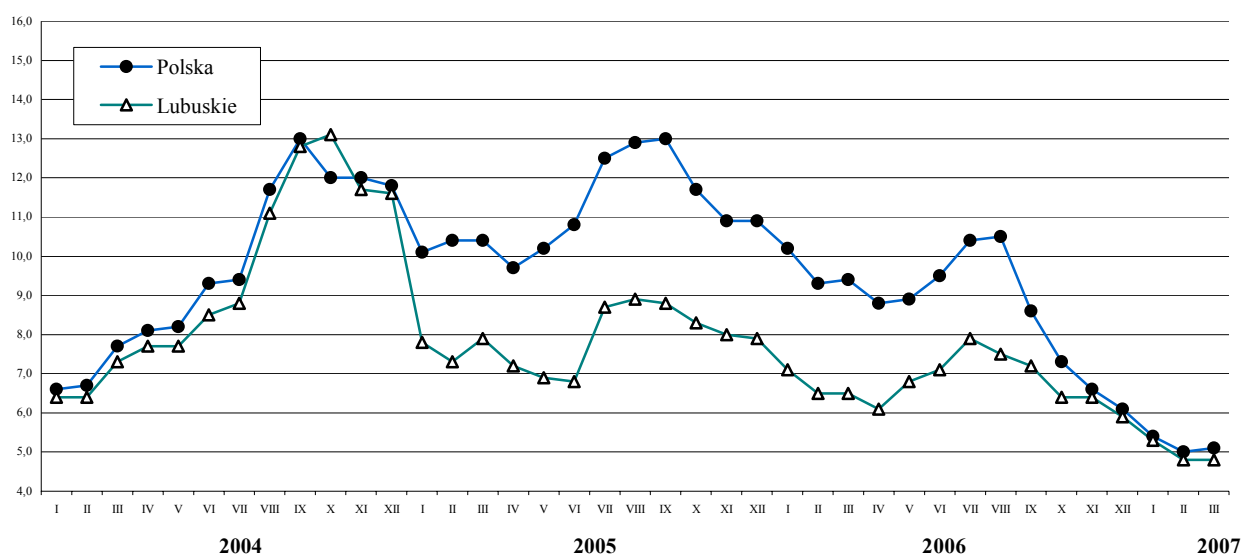
Na wytypowanych do badania targowiskach płacono średnio 75,63 zł za dt pszenicy i 70,63 zł za dt żyta. W porównaniu do poprzedniego miesiąca ceny pszenicy i żyta były wyższe odpowiednio o 7,0% i 2,7%, natomiast w skali roku cena pszenicy wzrosła o 45,9%, a żyta o 33,3%. W I kwartale br. przeciętne ceny targowiskowe pszenicy i żyta były wyższe w porównaniu do cen notowanych w analogicznym okresie poprzedniego roku, odpowiednio o 38,7% i 30,6%.

W obrocie giełdowym, w porównaniu do przedniego miesiąca, zanotowano spadki cen większości zbóż. Cena pszenicy konsumpcyjnej obniżyła się o 3,1%, a paszowej o 4,0%. Za żyto konsumpcyjne płacono mniej o 1,5%, jęczmień paszowy i owies staniały o 0,5%. Natomiast ceny żyta paszowego i pszenżyta wzrosły odpowiednio o 3,6% i 1,1%. Szczegółowe informacje na temat wysokości cen zbóż w poszczególnych dekadach marca br. przedstawiono w tabeli:

Rodzaje zbóż	I	II	III
	w złotych za tonę		
Pszenica konsumpcyjna	680	675	660
Pszenica paszowa	670	620	610
Żyto konsumpcyjne	640	660	660
Żyto paszowe	630	625	620
Jęczmień paszowy	635	650	580
Owies	580	610	615
Pszenżyto paszowe	655	645	610

Źródło: Zielonogórska Giełda Rolno – Towarowa SA.

RELACJA CEN SKUPU^a ŻYWCA WIEPRZOWEGO DO CEN 1 kg ŻYTA NA TARGOWISKACH



^a Ceny bieżące bez VAT.

Cena skupu żywca wołowego, wynosząca 3,84 zł za kg, wzrosła w ciągu miesiąca o 0,8% i nie zmieniła się w stosunku do ub. roku. Żywiec wieprzowy skupowano w cenie 3,40 zł za kg, tj. wyższej niż przed miesiącem o 2,4% i niższej niż przed rokiem o 0,9%. Cena skupu żywca drobiowego zmniejszyła się w porównaniu do poprzedniego miesiąca o 0,3% do poziomu 3,75 zł za kg, a w skali roku wzrosła o 32,0%. W I kwartale br. średnia cena skupu 1 kg żywca wołowego wynosiła 3,77 zł, wieprzowego 3,30 zł i drobiowego 3,68 zł. W porównaniu do analogicznego kwartału poprzedniego roku więcej płacono za żywca wołowy i drobiowy odpowiednio o 3,0% i 2,1%, natomiast cena żywca wieprzowego była niższa o 2,9%.

Na targowiskach prosięta na chów oferowano po 102,50 zł za sztukę, tj. w cenie niższej niż przed miesiącem i rokiem odpowiednio o 5,1% i 22,3%. W I kwartale br. cena prosiąt obniżyła się o 15,0% w porównaniu do cen notowanych w I kwartale ub. roku, natomiast przeciętna cena targowiskowa żywca wieprzowego wzrosła w analizowanym okresie o 6,3%.

Cena skupu mleka krowiego wynosiła 96,56 zł za hl i była wyższa niż przed miesiącem i rokiem odpowiednio o 1,1% i 3,5%. W pierwszym kwartale br. średnia cena skupu mleka, wynosząca 96,08 zł za hl, była wyższa o 1,8% w porównaniu do analogicznego kwartału poprzedniego roku.

W marcu br. cena skupu 1 kg żywca wieprzowego równoważyła wartościowo 2,9 kg zestawu pasz i w porównaniu do poprzedniego miesiąca i roku wskaźnik opłacalności tuczu trzody chlewnej zmniejszył się odpowiednio o 6,5% i 47,3%. Relacja cen skupu żywca wieprzowego do cen targowiskowych żyta wynosiła 4,8 i nie zmieniła się w porównaniu do poprzedniego miesiąca, natomiast obniżyła się w stosunku do ub. roku o 26,2%

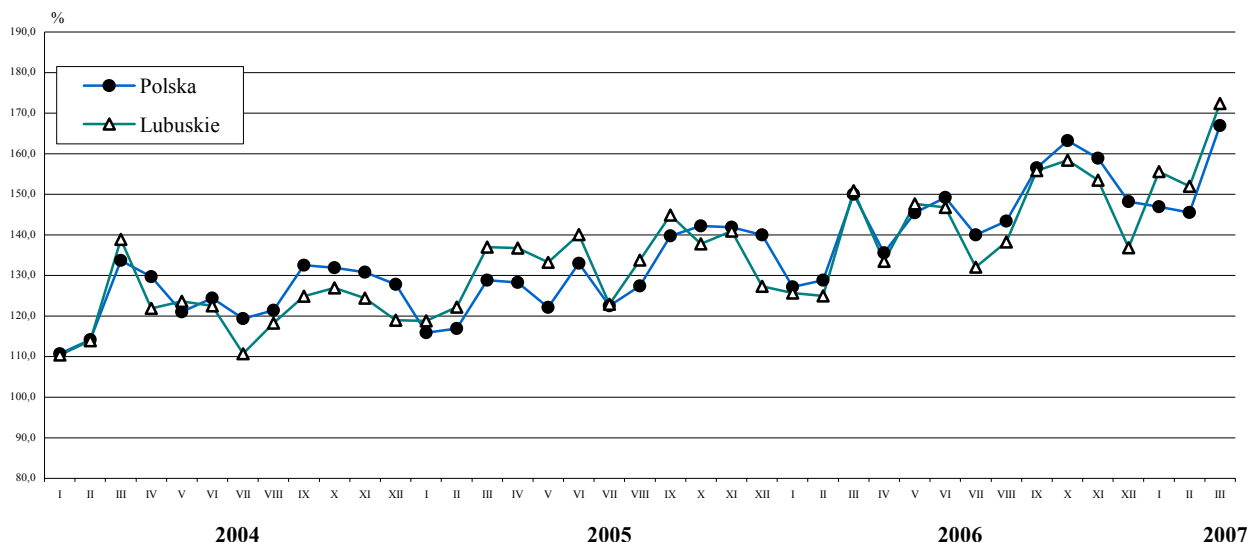
PRZEMYSŁ I BUDOWNICTWO

PRZEMYSŁ

W marcu br. wartość przychodów ze sprzedaży wyrobów i usług uzyskanych przez podmioty gospodarcze sektora przedsiębiorstw wyniosła 1629,4 mln zł (w cenach bieżących), tj. o 12,4% więcej niż w poprzednim miesiącu (w cenach stałych). *W kraju zanotowano wzrost o 14,7%.*

W przetwórstwie przemysłowym, na które przypada 95,5% ogółu przychodów w przemyśle, wartość produkcji sprzedanej ukształtowała się na poziomie wyższym w stosunku do lutego br. o 12,7% (*w kraju zanotowano wzrost o 16,6%*). We wszystkich działach przetwórstwa, z wyjątkiem produkcji maszyn i urządzeń (spadek o 9,1%), odnotowano wzrost przychodów. Dynamiczny przyrost odnotowano w produkcji: skór wyprawionych i wyrobów z nich o 34,6%, artykułów spożywczych i napojów o 25,0%, wyrobów z pozostałych surowców niemetalicznych o 21,0%, wyrobów z metali o 17,4%, wyrobów gumowych i z tworzyw sztucznych o 16,6%.

DYNAMIKA PRODUKCJI SPRZEDANEJ PRZEMYSŁU
(przeciętna miesięczna 2000 = 100; ceny stałe)



W porównaniu do marca ub. roku wartość sprzedaży zrealizowanej w przemyśle wzrosła o 14,3%, a w przetwórstwie przemysłowym o 15,5% (*w kraju wzrosła odpowiednio o 11,3% i 13,7%*). Wzrost przychodów ze sprzedaży obserwowano w 16 działach przetwórstwa przemysłowego, najbardziej dynamiczny w produkcji maszyn i urządzeń o 64,1%, w produkcji pojazdów samochodowych, przyczep i naczep o 58,2%, we włókiennictwie o 23,7%, w produkcji wyrobów z pozostałych surowców niemetalicznych o 21,3% oraz w produkcji artykułów spożywczych i napojów o 16,6%.

W okresie styczeń – marzec br. przychody ze sprzedaży wyrobów i usług w przemyśle wyniosły 4471,4 mln zł i były o 18,3% wyższe w porównaniu do analogicznego okresu ub. roku (*w kraju zanotowano wzrost sprzedaży o 13,0%*).

W przetwórstwie przemysłowym wzrost wyniósł 19,8% (w kraju wzrost wyniósł 16,1%). Spośród działów przetwórstwa przemysłowego produkcja sprzedana osiągnęła wartość wyższą od ubiegłorocznej m.in. w działach o znaczącym udziale przychodów, tj.: w produkcji wyrobów z pozostałych surowców niemetalicznych o 32,8%, w produkcji wyrobów gumowych i z tworzyw sztucznych o 28,6%, w produkcji wyrobów z metali o 18,8%, w produkcji drewna i wyrobów z drewna oraz ze słomy i wikliny o 17,0%, w produkcji artykułów spożywczych i napojów o 16,5%, w produkcji masy włóknistej oraz papieru o 6,7% oraz w produkcji mebli; pozostałej działalności produkcyjnej o 5,9%. Niższą niż przed rokiem sprzedaż wykazano m.in. w produkcji skór wyprawionych i wyrobów z nich o 14,4% oraz w produkcji wyrobów chemicznych o 6,0%.

Udział sektora prywatnego w ogólnej wartości produkcji sprzedanej przemysłu stanowił 95,9% (przed rokiem 95,1%), przy koncentracji w tym sektorze 90,0% przeciętnej liczby zatrudnionych w przemyśle (w ub. roku 89,2%). W przetwórstwie przemysłowym udział przedsiębiorstw prywatnych w sprzedaży wyniósł 98,1% (98,0% przed rokiem), a w przeciętnym zatrudnieniu 96,8% (w ub. roku 96,6%).

Wydajność pracy w przemyśle w I kwartale 2007 r., mierzona produkcją sprzedaną na 1 zatrudnionego (w cenach bieżących), wyniosła 66,7 tys. zł, w tym w przetwórstwie przemysłowym 65,9 tys. zł i licząc w cenach stałych była odpowiednio o 6,8% i 7,7% wyższa niż przed rokiem.

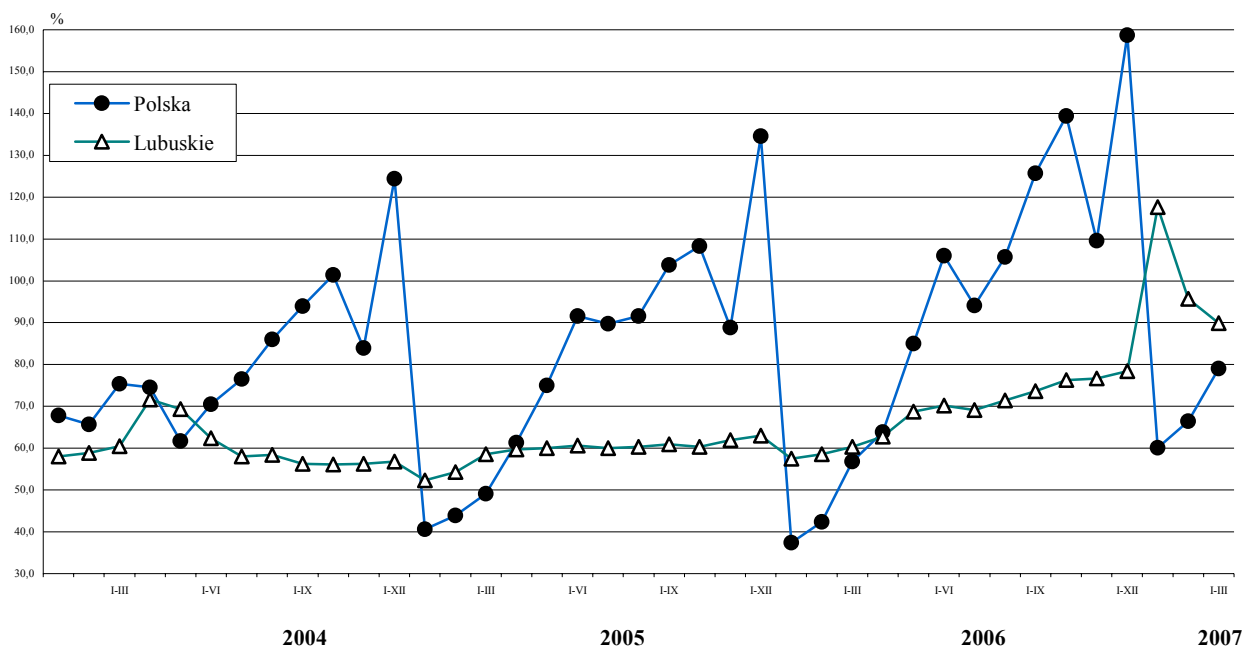
W okresie trzech miesięcy br. przedsiębiorstwa przemysłowe zanotowały w porównaniu do analogicznego okresu ub. roku wzrost m.in. produkcji: mięsa wieprzowego świeżego lub chłodzonego ponad 2,5 - krotny, wyrobów z tworzyw sztucznych o 40,0%, mięsa z indyków świeżego lub chłodzonego o 18,9%, energii elektrycznej o 4,7%. Na zbliżonym poziomie kształtowała się m.in. produkcja: papieru i tektury, obuwia z wierzchami wykonanymi ze skóry, mebli. Mniej niż w analogicznym okresie ub. roku wyprodukowano m.in.: pieczywa świeżego o 4,9%, ciepła w parze lub gorącej wodzie o 18,2%, tarcicy liściastej o 32,5%, tarcicy iglastej o 34,5%.

BUDOWNICTWO

W marcu br. przedsiębiorstwa budowlane uzyskały przychody ze sprzedaży produkcji i usług o wartości 84,4 mln zł (w cenach bieżących), tj. wyższe w porównaniu do lutego br. o 1,2% oraz wyższe od notowanych przed rokiem o 31,1%. Produkcja budowlano-montażowa, wynosząca 56,9 mln zł, wzrosła w stosunku ubiegłego miesiąca o 0,6 %, a w porównaniu do marca ub. roku o 39,7 %. *W kraju odnotowano wzrost produkcji budowlano-montażowej w skali miesiąca oraz w skali roku odpowiednio o 19,0% i 39,1% (w cenach stałych).*

W okresie styczeń – marzec br. przychody ze sprzedaży w budownictwie wyniosły 228,9 mln zł, tj. o 49,0% więcej niż w analogicznym okresie ub. roku (w cenach bieżących). Większość sprzedaży (97,1%) zrealizowały jednostki sektora prywatnego. Produkcja budowlano-montażowa ukształtowała się w tym czasie na poziomie 159,7 mln zł, tj. o 58,0% wyższym niż w analogicznym okresie ub. roku (*w kraju licząc w cenach stałych wzrosła o 51,1%*), a jej udział w ogólnej wartości sprzedaży stanowił 69,8 %.

DYNAMIKA PRODUKCJI SPRZEDANEJ BUDOWNICTWA (analogiczny okres 2000 = 100)



W przedsiębiorstwach zajmujących się wznoszeniem budowli; inżynierią lądową i wodną wartość robót budowlano-montażowych, w porównaniu z I kwartałem ub. roku, zwiększyła się o 60,4%, a w jednostkach wykonujących instalacje budowlane o 34,0 %.

Wydajność pracy w budownictwie, mierzona wartością przychodu ze sprzedaży na 1 zatrudnionego, w okresie styczeń – marzec br. wyniosła 38,1 tys. zł, wykazując wzrost na tle ub. roku o 32,5 % (w cenach bieżących).

W strukturze produkcji budowlano-montażowej według rodzajów obiektów budowlanych, największy udział miały roboty związane z realizacją budynków mieszkalnych (18,9%), rurociągów sieci rozdzielczej i linii kablowych rozdzielczych (13,9%), autostrad, dróg ekspresowych, ulic i dróg pozostałych (12,4%) oraz budynków przemysłowych i magazynowych (10,9%).

W okresie trzech miesięcy br. w ogólnej wartości produkcji budowlano-montażowej dominowały roboty o charakterze inwestycyjnym (77,4%), natomiast pozostałe 22,6% wykonanych prac budowlanych przypadało na remonty i konserwacje istniejących obiektów.

Przedsiębiorstwa budowlane przyjęły, w porównaniu do analogicznego okresu ub. roku, ponad 2,5 – krotnie więcej nowych zamówień na realizację produkcji budowlano - montażowej. W większości były to zamówienia pozyskane na realizację obiektów inżynierii lądowej i wodnej.

HANDEL

Sprzedaż detaliczna zrealizowana w marcu br. przez przedsiębiorstwa handlowe i niehandlowe wyniosła 421,6 mln zł (w cenach bieżących) i była o 11,1% wyższa w porównaniu do poprzedniego miesiąca.

W porównaniu do lutego br. we wszystkich rodzajach działalności handlowej zanotowano wzrost sprzedaży. Największy wzrost obrotów obserwowano w przedsiębiorstwach sprzedających wyroby włókiennicze, odzież i obuwie o 39,2%, pojazdy samochodowe, motocykle, części o 16,7%, a także w jednostkach zajmujących się pozostałą sprzedażą detaliczną w niewyspecjalizowanych sklepach o 16,6% oraz sprzedażą w niewyspecjalizowanych sklepach z przewagą żywności, napojów i wyrobów tytoniowych o 12,0%.

W porównaniu do marca ub. roku obroty w handlu detalicznym wzrosły o 30,7%. Wzrost sprzedaży detalicznej zanotowano także we wszystkich rodzajach działalności, najbardziej dynamiczny w jednostkach handlujących: paliwami stałymi, ciekłymi i gazowymi o 64,4%, prasą, książkami pozostałą sprzedażą w wyspecjalizowanych sklepach o 54,4%, żywnością, napojami alkoholowymi i bezalkoholowymi oraz wyrobami tytoniowymi w wyspecjalizowanych punktach sprzedaży o 28,6%, pojazdami samochodowymi, motocyklami, częściami o 27,9%.

W okresie styczeń – marzec br. sprzedaż detaliczna ukształtowała się na poziomie 1190,0 mln zł, tj. o 33,1% wyższym w stosunku do analogicznego okresu ub. roku, przy czym sprzedaż w jednostkach handlowych, stanowiąca 85,0% ogółu sprzedaży detalicznej, wzrosła o 1,9%, natomiast w jednostkach niehandlowych spadła o 15,0%.

Wzrost przychodów wystąpił we wszystkich rodzajach działalności. Wysokie wzrosty obserwowano w sprzedaży: paliw stałych, ciekłych i gazowych – 66,1%, prasy, książek pozostałej sprzedaży w wyspecjalizowanych sklepach – 49,7%, żywności, napojów alkoholowych i bezalkoholowych oraz wyrobów tytoniowych w wyspecjalizowanych punktach sprzedaży – 35,3%, farmaceutyków, kosmetyków i sprzętu ortopedycznego – 32,1%, wyrobów włókienniczych, odzieży i obuwia – 22,7%.

Sprzedaż hurtowa zrealizowana w marcu br. przez przedsiębiorstwa handlowe i niehandlowe wyniosła 504,4 mln zł i była o 43,9% wyższa niż w poprzednim miesiącu i o 31,0% wyższa w stosunku do marca ub. roku.

W okresie styczeń - marzec br. sprzedaż hurtowa osiągnęła wartość 1210,4 mln zł, tj. o 24,7% wyższą od ubiegłorocznej.

Inne dane charakteryzujące województwo można znaleźć w publikacjach naszego Urzędu oraz w publikacjach ogólnopolskich GUS.

Zapraszamy do Internetu na strony www.stat.gov.pl/urzedzy/zg.

Zielona Góra, kwiecień 2007 r.

WYBRANE DANE O WOJEWÓDZTWIE LUBUSKIM

WYSZCZEGÓLNIENIE A – 2006 r. B – 2007 r.	I	II	III	IV	V	VI	VII	VIII	IX	X	XI	XII
Ludność ^a (w tys. osób).....A	.	.	1009,0	.	.	1008,4	.	.	1008,6	.	.	.
B
Bezrobotni zarejestrowani ^a (w tys. osób)A	93,5	93,4	92,0	87,6	83,0	79,2	78,2	77,6	76,1	73,4	71,6	72,8
B	75,0	73,7	69,9
Stopa bezrobocia ^{ab} (w %).....A	23,7	23,7	23,4	22,5	21,5	20,7	20,5	20,3	20,0	19,4	19,0	19,3
B	19,6	19,3	18,5
Oferty pracy (w ciągu miesiąca).....A	3432	3192	4823	4731	4926	4644	4033	4051	4746	5030	4305	2603
B	3588	3677	5356
Liczba bezrobotnych na 1 ofertę pracy ^aA	181	99	143	103	91	84	92	104	85	108	83	126
B	80	64	46
Przeciętne zatrudnienie w sektorze przedsiębiorstw ^c (w tys. osób)A	102,2	102,5	103,0	103,6	104,2	105,1	105,4	106,2	106,5	106,7	106,7	106,9
B	111,6	112,0	111,8
poprzedni miesiąc = 100A	103,1	100,3	100,5	100,6	100,6	100,8	100,3	100,7	100,3	100,1	100,1	100,1
B	104,4	100,4	99,8
analogiczny miesiąc poprzedniego roku = 100.....A	105,3	104,1	103,9	104,0	104,4	105,4	106,4	107,5	107,5	107,9	107,5	107,8
B	109,2	109,3	108,5
Przeciętne wynagrodzenia miesięczne brutto w sektorze przedsiębiorstw ^c (w zł)A	2055,85	2033,46	2140,57	2118,76	2104,96	2197,59	2153,06	2155,05	2153,74	2195,43	2265,54	2456,64
B	2199,17	2188,96	2354,00
poprzedni miesiąc = 100A	89,3	98,9	105,3	99,0	99,3	104,4	98,0	100,1	99,9	101,9	103,2	108,4
B	89,5	99,5	107,5
analogiczny miesiąc poprzedniego roku = 100.....A	106,1	105,8	105,9	105,6	105,3	105,5	105,4	104,3	103,0	105,5	104,3	106,7
B	107,0	107,6	110,0
Mieszkania oddane do użytkowania (od początku roku)A	260	574	763	949	1072	1379	1558	1732	1847*	2082*	2463*	2918*
B	284	531	729
analogiczny okres poprzedniego roku = 100A	60,9	96,5	87,2	78,8	79,6	91,3	89,9	90,4	90,7*	85,1*	93,2*	88,6*
B	109,2	92,5	95,5
Nakłady inwestycyjne ^d (w tys. zł; ceny bieżące).....A	398606	.	.	685859	.	.	1014387
B
analogiczny okres poprzedniego roku = 100A	105,0	.	.	123,9	.	.	126,8
B
Produkcja sprzedana przemysłu ^c (w cenach stałych): poprzedni miesiąc = 100A	97,6	98,9	121,6	88,3	110,2	99,9	89,3	104,7	111,7	101,8	96,2	88,2
B	113,5	99,9	112,4
analogiczny miesiąc poprzedniego roku = 100.....A	105,4	101,7	110,9	97,5	110,7	104,9	106,6	103,4	107,6	114,8	109,0	106,7
B	123,9	121,6	114,3
Produkcja budowlano – montażowa ^c (w cenach bieżących): poprzedni miesiąc = 100A	33,5	117,7	124,9	96,8	155,7	102,7	99,4	96,6	123,0	117,9	65,5	169,3
B	42,0	138,3	100,6
analogiczny miesiąc poprzedniego roku = 100.....A	127,9	111,7	120,3	121,6	173,4	126,6	128,4	126,1	121,0	158,3	109,6	117,7
B	147,5	173,4	139,7

^a Stan w końcu okresu. ^b Udział zarejestrowanych bezrobotnych w cywilnej ludności aktywnej zawodowo. ^c W przedsiębiorstwach z większą od 9 liczbą pracujących. ^d W przedsiębiorstwach z większą od 49 liczbą pracujących.

WYBRANE DANE O WOJEWÓDZTWIE LUBUSKIM (dok.)

WYSZCZEGÓLNIENIE A – 2006 r. B – 2007 r.	I	II	III	IV	V	VI	VII	VIII	IX	X	XI	XII
Sprzedaż detaliczna towarów ^a (w cenach bieżących):												
poprzedni miesiąc = 100A	82,3	93,9	116,2	111,8	97,4	99,2	104,8	99,0	102,7	100,7	98,4	115,9
.....B	95,6	93,1	111,1									
analogiczny miesiąc poprzedniego roku = 100.....A	105,0	96,5	98,7	102,4	103,7	102,5	106,8	100,7	109,0	110,3	112,4	118,8
.....B	137,9	136,6	130,7									
Wskaźnik cen												
towarów i usług konsumpcyjnych ^b :												
analogiczny okres poprzedniego roku = 100A	.	.	100,2	.	.	100,5	.	.	101,8	.	.	101,7
.....B	.	.	.									
skupu ziarna zbóż:												
poprzedni miesiąc = 100A	107,4	102,4	103,1	103,3	99,6	99,4	93,5	112,9	123,9	102,4	104,8	102,1
.....B	108,6	105,0	97,8									
analogiczny miesiąc poprzedniego roku = 100.....A	95,2	94,7	96,0	109,9	108,6	115,1	107,2	128,7	148,0	155,5	168,8	166,1
.....B	167,9	172,1	163,3									
skupu żywca rzeźnego wołowego:												
poprzedni miesiąc = 100A	91,2	109,1	102,9	96,6	102,7	106,8	88,0	99,7	109,8	96,9	95,0	106,4
.....B	95,1	104,4	100,8									
analogiczny miesiąc poprzedniego roku = 100.....A	97,4	105,1	104,1	96,1	91,8	91,9	88,8	87,5	105,1	83,5	95,8	102,4
.....B	106,7	102,1	100,0									
skupu żywca rzeźnego wieprzowego:												
poprzedni miesiąc = 100A	95,3	95,4	103,9	101,5	97,7	105,3	110,6	106,3	98,1	92,0	92,9	92,9
.....B	96,6	104,7	102,4									
analogiczny miesiąc poprzedniego roku = 100.....A	88,9	87,3	90,0	98,0	95,2	100,3	103,4	105,3	101,7	99,5	98,3	90,4
.....B	91,6	100,6	99,1									
Relacje cen skupu ^c żywca wieprzowego do cen 1 kg	6,2	5,6	5,5	5,2	5,3	5,4	5,2	4,7	4,7	4,4	4,3	3,7
zestawu pasz ^dA	3,3	3,1	2,9									
.....B												
Wskaźnik rentowności obrotu w przedsiębiorstwach ^e												
brutto ^f (w %)A	.	.	4,9	.	.	5,5	.	.	5,8	.	.	5,7
.....B	.	.	.									
netto ^g (w %)A	.	.	3,8	.	.	4,4	.	.	4,8	.	.	4,7
.....B	.	.	.									
Podmioty gospodarki narodowej ^hA	102087	102372	102681	102948	103245	103468	103737	104077	104443	104950	105278	105559
.....B	105438	105553	105866									
w tym spółki handloweA	6090	6107	6123	6149	6171	6200	6215	6228	6246	6273	6303	6337
.....B	6359	6381	6402									
w tym z udziałem kapitału zagranicznegoA	2331	2337	2343	2355	2360	2373	2380	2385	2402	2415	2426	2436
.....B	2445	2451	2463									

^a W przedsiębiorstwach z większą od 9 liczbą pracujących. ^b W kwartale. ^c Ceny bieżące bez VAT. ^d Zestaw pasz obejmuje: 0,58 kg ziemniaków i 0,35 kg zbóż (wg cen targowiskowych) oraz 0,07 kg mieszanki "PT-2" (wg cen detalicznych).

^e Z większą od 49 liczbą pracujących; dane są prezentowane narastająco. ^f Relacja wyniku finansowego brutto do przychodów z całokształtu działalności. ^g Relacja wyniku finansowego netto do przychodów z całokształtu działalności. ^h W rejestrze REGON, bez rolników indywidualnych; stan w końcu okresu.

UWAGA:

Znak „*” oznacza, że dane zostały zmienione w stosunku do już opublikowanych.