
	URZĄD STATYSTYCZNY W ZIELONEJ GÓRZE		
	Wyniki wstępne	Data opracowania: 22.V.2007	

Internet: <http://www.stat.gov.pl/urzedz/zg>

e-mail: E.Borzymowska@stat.gov.pl

Kontakt: Wydział Udostępniania Informacji

tel. 068 3223119, 068 3223128, 068 3223147

Kwiecień 2007

Nr 4

KOMUNIKAT O SYTUACJI SPOŁECZNO-GOSPODARCZEJ WOJEWÓDZTWA LUBUSKIEGO

- ✓ W kwietniu br. przeciętne zatrudnienie w sektorze przedsiębiorstw ukształtowało się na poziomie zbliżonym do ub. miesiąca, natomiast było wyższe niż w analogicznym okresie ub. roku.
- ✓ Umocniła się tendencja spadku liczby zarejestrowanych bezrobotnych. W końcu kwietnia br. liczba osób poszukujących pracy była o 1/4 mniejsza niż rok temu. Od początku roku wzrasta liczba ofert pracy.
- ✓ W kwietniu br. przeciętne wynagrodzenia miesięczne w sektorze przedsiębiorstw były niższe niż w marcu br., natomiast wyższe niż w analogicznym miesiącu ub. roku.
- ✓ W kwietniu br. uzyskane efekty mieszkaniowe pozostały na poziomie poprzedniego miesiąca, jednak było to więcej niż w kwietniu ub. roku. Wzrosła, w porównaniu do ub. roku, liczba nowo rozpoczynanych mieszkań i więcej wydano pozwoleń na budowę. Wśród mieszkań oddanych i realizowanych nadal dominuje budownictwo indywidualne.
- ✓ Na rynku rolnym w kwietniu br., w porównaniu do poprzedniego miesiąca, obniżyły się ceny skupu ziarna zbóż oraz żywca wołowego i wieprzowego, natomiast wzrosły ceny skupu żywca drobiowego i mleka. Na targowiskach więcej płacono za ziarno zbóż i prosięta na chów.
- ✓ W kwietniu br. sprzedaż wyrobów i usług w przemyśle, w tym w przetwórstwie przemysłowym, ukształtowała się na poziomie niższym niż w ub. miesiącu, natomiast była wyższa niż w analogicznym okresie ub. roku.
- ✓ W kwietniu br. sprzedaż produkcji i usług w przedsiębiorstwach budowlanych, w tym produkcji budowlano-montażowej, wzrosła w porównaniu do marca br. i analogicznego miesiąca ub. roku.
- ✓ W kwietniu br. sprzedaż detaliczna towarów w jednostkach handlowych i niehandlowych była wyższa niż w ub. miesiącu i roku. Sprzedaż hurtowa towarów była niższa niż w ub. miesiącu, było to jednak więcej niż w analogicznym okresie ub. roku.

UWAGI

Prezentowane w Komunikacie:

- dane o pracujących, zatrudnieniu, wynagrodzeniach - w ujęciu miesięcznym - dotyczą podmiotów gospodarczych, w których liczba pracujących przekracza 9 osób,
- dane o przychodach ze sprzedaży produkcji przemysłu i budownictwa, sprzedaży usług transportu, gospodarki magazynowej i łączności, sprzedaży detalicznej i hurtowej towarów - w ujęciu miesięcznym - dotyczą podmiotów gospodarczych, w których liczba pracujących przekracza 9 osób,
- dane o wynikach finansowych przedsiębiorstw - w ujęciu kwartalnym - dotyczą podmiotów gospodarczych prowadzących księgi rachunkowe (z wyjątkiem łowiectwa, leśnictwa, rybołówstwa i rybactwa, pośrednictwa finansowego oraz szkół wyższych), w których liczba pracujących przekracza 49 osób,
- dane o nakładach inwestycyjnych - w ujęciu kwartalnym - dotyczą podmiotów gospodarczych (bez względu na rodzaj działalności) prowadzących księgi rachunkowe, w których liczba pracujących przekracza 49 osób.

Dane w ujęciu wartościowym oraz wskaźniki struktury podano w cenach bieżących. Wskaźniki dynamiki zaprezentowano na podstawie wartości w cenach stałych (średnie ceny bieżące 2000 r.).

Pod pojęciem „Przemysł” ujęto sekcje: „Górnictwo”, „Przetwórstwo przemysłowe” oraz „Wytwarzanie i zaopatrywanie w energię elektryczną, gaz, wodę”.

LUDNOŚĆ

Liczba ludności w województwie lubuskim na koniec 2006 r. wyniosła 1008520 osób i była o 678 osób mniejsza niż przed rokiem (o 0,07%). Największy spadek liczby ludności, w porównaniu do analogicznego okresu ub. roku, wystąpił w powiatach żagańskim (o 0,5%) i krośnieńskim (o 0,6%). Największy wzrost ludności odnotowano w powiatach gorzowskim i zielonogórskim odpowiednio o 0,6% i 0,4%.

Liczba ludności miejskiej stanowiła 64,0% ogólnej liczby ludności województwa i była niższa o 0,2 pkt % w porównaniu z analogicznym okresem 2005 r. Ludność mieszkająca na wsi wzrosła o 825 osób (tj. o 0,2%), a wskaźnik liczby mieszkańców wsi wyniósł 36,0%.

Współczynnik przyrostu naturalnego pozostał dodatni i wyniósł 1,14‰. Największy przyrost naturalny w przeliczaniu na 1000 ludności odnotowano w powiecie strzelecko-drezdeneckim 2,09‰, natomiast najniższy w powiecie sulęcińskim -0,76‰.

Saldo migracji stałej w województwie pozostaje ujemne - współczynnik wyniósł -1,58‰, wobec -0,64‰ przed rokiem. Pogłębiło się również saldo migracji zagranicznej z -211 osób w 2005 r. do -1067 osób na koniec 2006 r.

Współczynnik feminizacji od 2005 r. nie uległ zmianie i wyniósł 106 kobiet na 100 mężczyzn. Największa dysproporcja płci występowała w miastach, gdzie średnio na 100 mężczyzn przypada 109 kobiet, natomiast dla wsi współczynnik feminizacji wyniósł 101 kobiet na 100 mężczyzn. Najwyższy wskaźnik feminizacji (113) wystąpił w Zielonej Górze.

W 2006 r. zarejestrowano 10423 urodzenia żywe, tj. o 5,1% więcej niż przed rokiem. Współczynnik urodzeń ukształtował się na poziomie 10,33 ‰, na wsi był o 1,06‰ wyższy od współczynnika urodzeń dla miast. Najwięcej urodzeń na 1000 ludności zarejestrowano w powiecie ślubickim (11,78‰), a najmniej w Zielonej Górze (9,42‰).

W 2006 roku na terenie województwa zmarło 9275 osób. Liczba zgonów wzrosła o 140 w stosunku do wielkości rejestrowanych w 2005 r. Większą umieralność zaobserwowano na wsi, gdzie współczynnik wyniósł 9,52‰, wobec 9,01‰ w miastach. Ogólny współczynnik zgonów zwiększył się o 0,14 pkt ‰, kształtując się na poziomie 9,19‰. W przeliczeniu na 1000 ludności najwyższy wskaźnik zgonów, tj. 10,82‰ odnotowano w powiecie sulęcińskim.

Nieznacznie wzrosła umieralność niemowląt. W omawianym okresie współczynnik wyrażający liczbę zgonów niemowląt na 1000 urodzeń żywych wyniósł 6,52‰ i był wyższy o 0,37 pkt ‰ od notowanego w analogicznym okresie ub. roku.

W ciągu 2006 r. zawarto 5867 związków małżeńskich, tj. o 947 więcej w poprzednim roku. Współczynnik nateżenia małżeństw osiągnął poziom 5,81‰ i był wyższy o 0,94 pkt ‰ od notowanego w analogicznym okresie 2005 r. Więcej małżeństw zostało zawartych na wsi, gdzie współczynnik wzrósł o 1,21 pkt ‰ i wyniósł 5,91‰, w miastach zanotowano wzrost o 0,79 pkt ‰, a współczynnik ukształtował się na poziomie 5,76‰. Najwyższy współczynnik odnotowano w powiecie świebodzińskim (6,66 ‰), a najniższy w powiecie ślubickim (5,30 ‰).

RYNEK PRACY

ZATRUDNIENIE

W kwietniu br. przeciętne zatrudnienie w sektorze przedsiębiorstw wyniosło 111,5 tys. osób, tj. o 0,3% mniej niż w poprzednim miesiącu (*w kraju notowano wzrost o 0,3%*). Zatrudnienie zmniejszyło się w sektorze prywatnym o 0,3%, a w sektorze publicznym zanotowano wzrost o 0,4%. Sektor prywatny koncentrował 89,9% ogółu zatrudnionych w przedsiębiorstwach.

W przemyśle zatrudnienie wyniosło 66,7 tys. osób i było o 0,7% mniejsze niż w marcu, przy czym w przetwórstwie przemysłowym zanotowano spadek o 0,8%, a w wytwarzaniu i zaopatrywaniu w energię elektryczną, gaz, wodę wzrost o 0,8%.

W stosunku do poprzedniego miesiąca br. liczba zatrudnionych zwiększyła się m.in. w sekcjach: transport, gospodarka magazynowa i łączność o 1,3%, obsługa nieruchomości i firm o 0,7%, handel i naprawy 0,4%. Zatrudnienie zmniejszyło się natomiast w budownictwie o 0,6%.

W porównaniu do kwietnia ub. roku przeciętne zatrudnienie w przedsiębiorstwach wzrosło o 7,6% (*w kraju wzrosło o 4,4%*), w tym w sektorze prywatnym o 8,6%, a w sektorze publicznym zmniejszyło się o 0,8%.

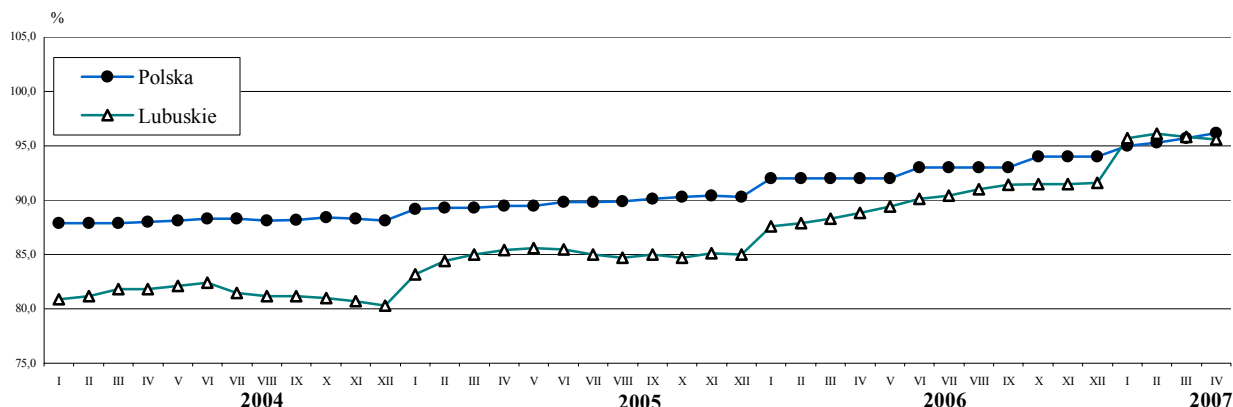
W przemyśle zatrudnienie było o 9,0% wyższe niż przed rokiem, w tym w przetwórstwie przemysłowym o 9,5%. W przetwórstwie przemysłowym wzrost zatrudnienia w ciągu roku zanotowano w 15 działach (spośród 20), m.in.: w produkcji: maszyn i aparatury i elektrycznej o 37,5%, wyrobów z pozostałych surowców niemetalicznych o 15,5%, metalowych wyrobów gotowych o 11,3%, mebli; pozostałej działalności produkcyjnej o 4,4%, artykułów spożywczych i napojów o 1,1%. Spadek zatrudnienia, w porównaniu do kwietnia ub. roku, wystąpił m.in. w działach: produkcji drewna i wyrobów z drewna oraz ze słomy i wikliny o 5,4%, produkcji odzieży i wyrobów futrzarskich o 2,1%.

Powyżej poziomu notowanego w kwietniu ub. roku kształtowało się również zatrudnienie w sekcjach: transport, gospodarka magazynowa i łączność o 17,3%, budownictwo o 8,4%, obsługa nieruchomości i firm o 4,5%, handel i naprawy o 4,4%.

W okresie styczeń-kwiecień br. przeciętne zatrudnienie w sektorze przedsiębiorstw wyniosło 111,1 tys. osób, tj. o 7,9% więcej niż w tym samym okresie ub. roku (*w kraju w ciągu roku zatrudnienie wzrosło o 4,2%*).

Na wzrost ogólnego poziomu zatrudnienia, w porównaniu do analogicznego okresu ub. roku, wpływ miało zwiększenie liczby zatrudnionych w sekcjach o dużym udziale w strukturze zatrudnienia, tj. w przemyśle o 10,0%, w handlu i naprawach o 3,2%, w obsłudze nieruchomości i firm o 4,2%, w transporcie, gospodarce magazynowej i łączności o 14,6%, w budownictwie o 10,0%.

DYNAMIKA PRZECIĘTNEGO ZATRUDNIENIA W SEKTORZE PRZEDSIĘBIORSTW (przeciętne miesięczne 2000 = 100)



BEZROBOCIE

W końcu kwietnia br. w urzędach pracy województwa zarejestrowanych było 65270 bezrobotnych, tj. o 4668 osób (o 6,7%) mniej aniżeli w marcu br. oraz o 22320 (o 25,5%) mniej niż przed rokiem. W stosunku do stanu w końcu grudnia ub. roku rejestrowane bezrobocie zmniejszyło się o 10,4%.

Stopa bezrobocia wyniosła 17,5%, wobec 18,5% przed miesiącem i 22,5% w końcu kwietnia ub. roku. *Wskaźnik w kraju ukształtował się na poziomie 13,7%, a przed rokiem 17,2%.*

W omawianym miesiącu bez pracy pozostawało 36327 kobiet (55,7% ogółu bezrobotnych), przy czym ich liczba w porównaniu do marca br. zmniejszyła się o 5,4% (w skali roku zanotowano spadek o 21,0%). Bezrobocie wśród mężczyzn zmniejszyło się w porównaniu do analogicznych okresów odpowiednio o 8,2% i 30,5%.

Bezrobotni byli w większości mieszkańcami miast (57,2%). Na wsi ewidencją objęto 27911 osób, tj. o 6,6% mniej niż w marcu br. oraz o 24,1% mniej niż rok temu.

Prawa do zasiłku nie posiadały 54433 osoby, tj. 83,4% populacji. Na wsi zasiłku nie otrzymywało 83,9% zarejestrowanych bezrobotnych.

Wśród bezrobotnych osoby pracujące wcześniej zawodowo stanowiły 80,2%, przy czym 2,1% populacji utraciło zatrudnienie z przyczyn dotyczących zakładu pracy (przed rokiem 2,7%).

W grupach będących w szczególnej sytuacji na rynku pracy było: 11810 osób do 25 roku życia (o 31,5% mniej niż w kwietniu ub. roku), 40809 osób długotrwale bezrobotnych (o 26,6% mniej), 20429 bez kwalifikacji zawodowych (o 15,5% mniej).

W kwietniu br. w urzędach pracy zarejestrowało się 6871 nowych bezrobotnych, tj. o 7,6% mniej aniżeli w poprzednim miesiącu. Osoby pracujące wcześniej zawodowo stanowiły 75,2% tej grupy, mieszkańcy miast 61,9%, mężczyźni 49,4%, osoby rejestrujące się po raz pierwszy 12,6%, a uprawnieni do otrzymywania zasiłku 20,0%.

W omawianym miesiącu wyrejestrowano 11539 osób, tj. o 3,4% więcej aniżeli w marcu br. Pracę w różnych formach podjęło w tym czasie 4827 osób, tj. więcej o 10,7% w porównaniu do ub. miesiąca, 2618 osób utraciło status bezrobotnego, wskutek niepotwierdzenia gotowości do pracy.

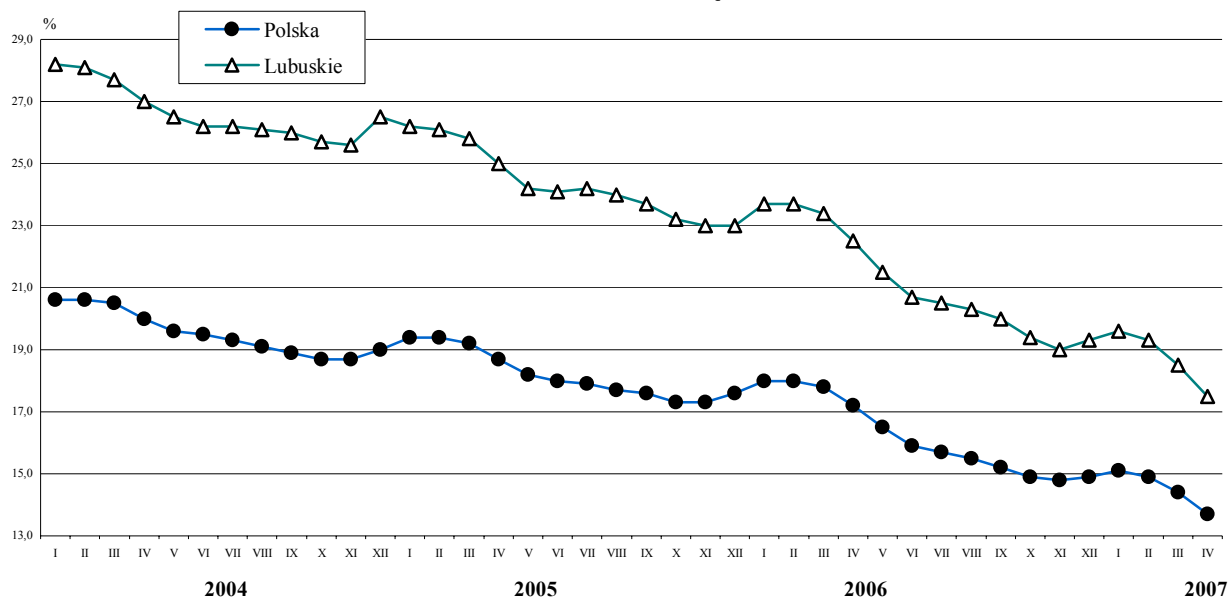
W kwietniu br. 400 osób skierowano na szkolenia, 418 - na staż, prace interwencyjne i roboty publiczne rozpoczęły 733 osoby, prace społecznie użyteczne wykonywało 1740 osób.

W kwietniu br. pracodawcy zgłosili do urzędów pracy 5454 oferty zatrudnienia, wobec 5356 w poprzednim miesiącu oraz 4731 przed rokiem. Osobom niepełnosprawnym zaproponowano 43 oferty pracy, 470 ofert było dla osób odbywających staże, 309 ofert dla przygotowania zawodowego, 1676 ofert do wykonywania prac społecznie użytecznych. W końcu kwietnia br. na 1 ofertę przypadało 38 bezrobotnych, wobec 46 przed miesiącem i 103 przed rokiem.

Wydatki z Funduszu Pracy w okresie czterech miesięcy br. wyniosły 46,3 mln zł (w kwietniu 13,1 mln), na zasiłki dla bezrobotnych przeznaczono 70,9% ogółu środków, na programy promocji zatrudnienia wydatkowano 25,0%.

STOPA BEZROBOCIA REJESTROWANEGO

Stan w końcu miesiąca



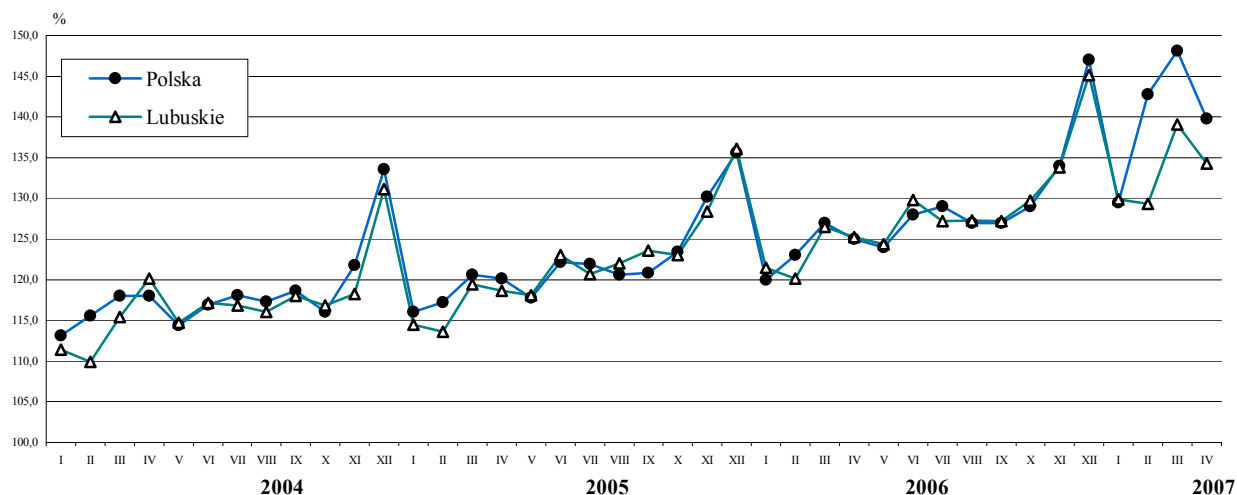
WYNAGRODZENIA

W kwietniu br. przeciętne miesięczne wynagrodzenie brutto w sektorze przedsiębiorstw wyniosło 2274,07 zł (81,6% średniej krajowej) i było o 3,4% niższe niż przed miesiącem. *Przeciętne miesięczne wynagrodzenie w kraju wyniosło 2786,29 zł, tj. o 2,3% mniej niż w marcu br.*

W większości sekcji odnotowano spadek płac w porównaniu z marcem br., m.in. w hotelach i restauracjach o 12,3%, w obsłudze nieruchomości i firm o 7,0%, w przemyśle o 2,8%, w budownictwie o 0,9% oraz w transporcie, gospodarce magazynowej i łączności o 0,6%.

W przetwórstwie przemysłowym skupiającym 96,3% zatrudnionych w przemyśle wynagrodzenia ukształtowały się na poziomie niższym niż przed miesiącem o 4,3%. Spadek płac wykazano m.in. w produkcji: maszyn i urządzeń o 12,6%, drewna i wyrobów z drewna oraz ze słomy i wikliny o 12,5%, wyrobów chemicznych o 8,0%, mebli; pozostałej działalności produkcyjnej o 6,3%, skór wyprawionych i wyrobów z nich o 4,1%.

DYNAMIKA PRZECIĘTNEGO MIESIĘCZNEGO WYNAGRODZENIA BRUTTO W SEKTORZE PRZEDSIĘBIORSTW (przeciętne miesięczne 2000 = 100)



W porównaniu do kwietnia ub. roku przeciętne miesięczne wynagrodzenie w sektorze przedsiębiorstw było wyższe o 7,3% (w kraju wzrosło o 8,4%), na co znaczący wpływ miał wzrost odnotowany w budownictwie o 28,2%, w

hotelach i restauracjach o 16,2%, w handlu i naprawach o 10,5%, w transporcie, gospodarce magazynowej i łącznie o 10,3%, a także w przemyśle o 6,8%, w tym w przetwórstwie przemysłowym o 7,0%.

Spośród działów przetwórstwa przemysłowego, dynamiczny przyrost wynagrodzenia wystąpił w jednostkach zajmujących się produkcją artykułów spożywczych i napojów o 17,2%, drewna i wyrobów z drewna oraz ze słomy i wikliny o 14,5%, wyrobów z metali o 11,2%, we włókiennictwie o 9,0%, w produkcji wyrobów gumowych i z tworzyw sztucznych o 8,7% oraz w produkcji wyrobów chemicznych o 8,5%.

W okresie styczeń-kwiecień br. przeciętne miesięczne wynagrodzenie w sektorze przedsiębiorstw ukształtowało się na poziomie 2258,89 zł, tj. o 8,2% wyższym niż przed rokiem (w kraju wzrosło o 8,0%). Średnie płace w sektorze publicznym wyniosły 2693,31 zł, w prywatnym 2210,37 zł i wzrosły w skali roku odpowiednio o 4,8% i 8,9%.

W porównaniu z analogicznym okresem ub. roku wynagrodzenia wzrosły we wszystkich sekcjach, przy czym największy wzrost zanotowano w budownictwie o 18,0%, w hotelach i restauracjach o 12,7%, w handlu i naprawach o 10,4%, w transporcie, gospodarce magazynowej i łącznie o 9,3%.

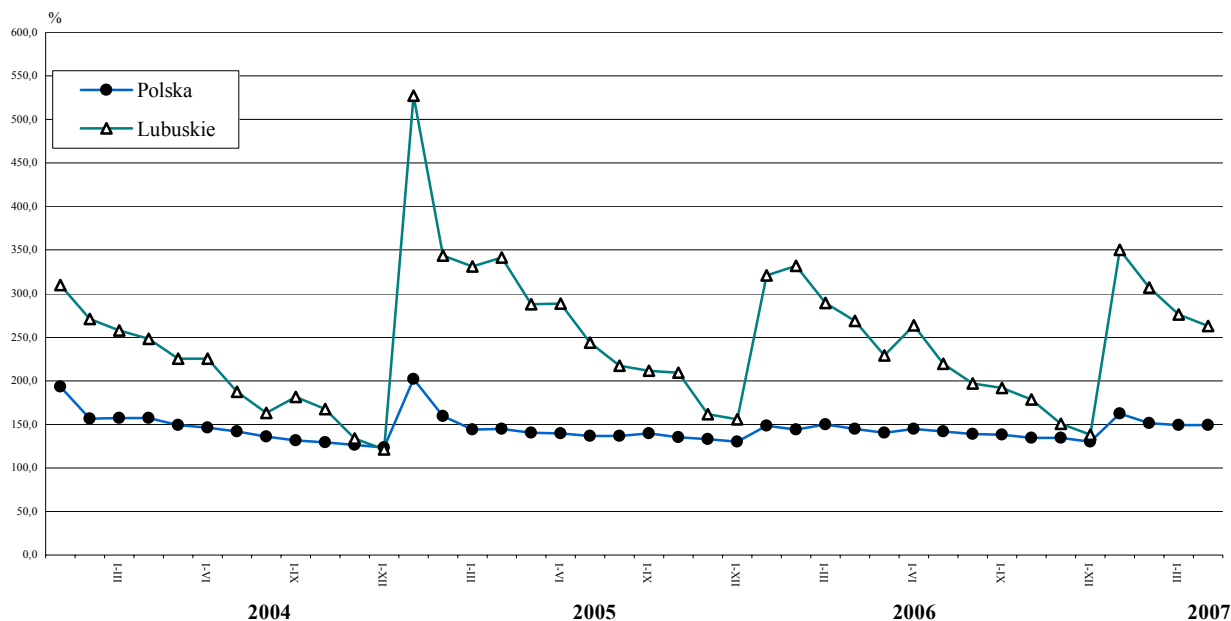
MIESZKANIA

W kwietniu br. inwestorzy przekazali do użytkowania 198 mieszkań, z tego 146 w budownictwie indywidualnym, 50 przeznaczonych na sprzedaż lub wynajem i 2 zakładowe. Uzyskane efekty mieszkaniowe, w porównaniu do poprzedniego miesiąca, pozostały na tym samym poziomie, a w porównaniu do kwietnia ub. roku były wyższe o 6,5% (w kraju odpowiednio niższe o 6,1% i wyższe 10,5%)

Od początku roku oddano łącznie 927 mieszkań, tj. o 2,3% mniej niż w tym samym okresie roku poprzedniego (w kraju niższe o 2,2%). W omawianym okresie do użytkowania oddano 641 mieszkań w budownictwie indywidualnym (69,1% ogółu), 105 w budownictwie przeznaczonym na sprzedaż lub wynajem, 99 w spółdzielczości mieszkaniowej, 40 w budownictwie społecznym czynszowym, 39 komunalnych oraz 3 zakładowe.

Łączna powierzchnia użytkowa mieszkań oddanych do użytkowania wyniosła 96,9 tys. m² i była o 2,5% większa niż przed rokiem. Przeciętna powierzchnia użytkowa 1 mieszkania wyniosła 104,5 m² i była większa w porównaniu do analogicznego okresu ub. roku o 4,9%. Na wielkość przeciętnej powierzchni użytkowej mieszkań zdecydowany wpływ miały mieszkania powstałe w budownictwie indywidualnym, ich wielkość wyniosła 124,7 m². W pozostałych formach budownictwa wielkość mieszkań wynosiła od 46,4 m² w mieszkaniach komunalnych do 101,3 m² w zakładowych.

DYNAMIKA MIESZKAŃ ODDANYCH DO UŻYTKOWANIA (analogiczny okres 2000 = 100)



W okresie czterech miesięcy br. rozpoczęto budowę 785 mieszkań (wobec 722 przed rokiem), w tym 698 mieszkań powstanie w budownictwie indywidualnym. W omawianym okresie wydano 1561 pozwoleń na budowę mieszkań (wobec 805 przed rokiem) z tego 797 pozwoleń wydano dla inwestorów indywidualnych, 698 dla budujących mieszkania na sprzedaż lub wynajem oraz 66 pozwoleń dla inwestorów w pozostałych formach budownictwa mieszkaniowego.

ROLNICTWO

Średnia temperatura powietrza w kwietniu br. wynosiła 11,1°C i była wyższa od średniej wieloletniej (z lat 1977-2006) oraz od średniej ubiegłorocznej odpowiednio o 2,9°C i 1,4°C. W II połowie miesiąca wystąpiły

przygruntowe przymrozki, temperatura spadała do -5°C . Suma opadów atmosferycznych, wynosząca tylko $0,8\text{ mm/m}^2$, była niższa od ubiegłorocznej o $35,9\text{ mm}$, a w porównaniu do średniej wieloletniej opadów było mniej o $34,2\text{ mm}$.

W kwietniu br. zakończono siew zbóż jarych, rzepaku i rzepiku jarego oraz buraków cukrowych. Do obsadzenia w maju pozostało ok. 15% planowanej powierzchni uprawy ziemniaków. Z powodu suszy wschody roślin jarych były długie i nierównomierne. Przymrozki spowodowały duże straty w uprawach sadowniczych.

W kwietniu br., w porównaniu do poprzedniego miesiąca, obniżyły się ceny skupu ziarna zbóż oraz żywca wołowego i wieprzowego, natomiast wzrosły ceny skupu żywca drobiowego i mleka. Na targowiskach więcej płacono za ziarno zbóż i prosięta na chów.

Cena skupu pszenicy wynosiła $59,56\text{ zł}$ za dt i w porównaniu do poprzedniego miesiąca obniżyła się o $6,7\%$, natomiast w skali roku wzrosła o $50,7\%$. Cena skupu żyta, wynosząca $53,72\text{ zł}$ za dt, była niższa niż przed miesiącem o $8,1\%$, natomiast w porównaniu do poprzedniego roku zwiększyła się o $43,2\%$.

Na wytypowanych do badania targowiskach płacono średnio $80,63\text{ zł}$ za dt pszenicy, tj. więcej niż przed miesiącem i rokiem odpowiednio o $6,6\%$ i $49,8\%$. Cena dt żyta wynosiła $72,88\text{ zł}$ i w porównaniu do poprzedniego miesiąca i roku wzrosła odpowiednio o $3,2\%$ i $27,9\%$.

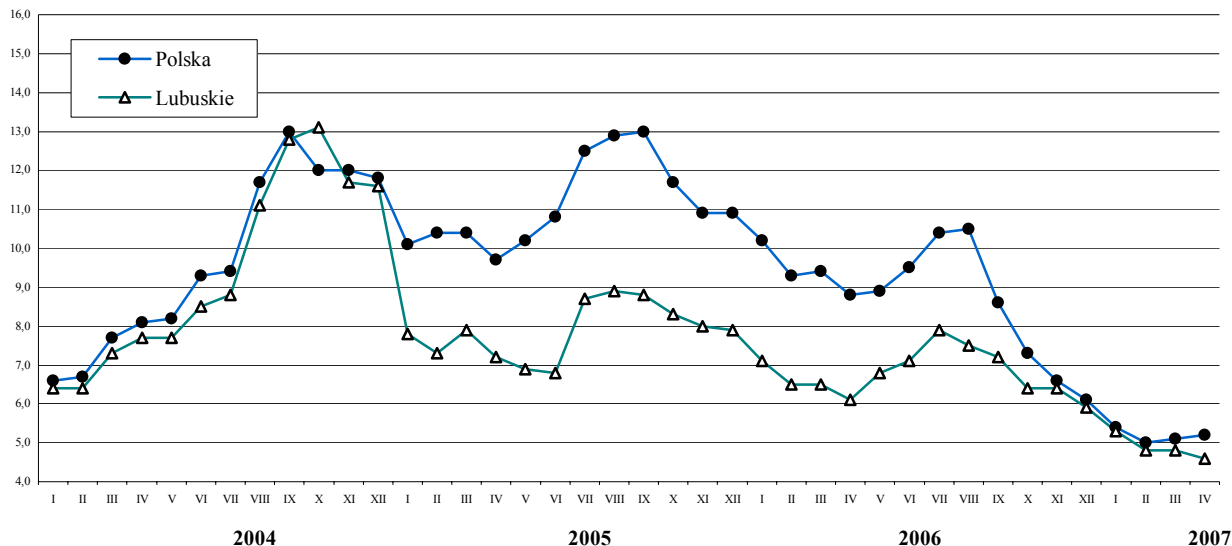
W obrocie giełdowym, w porównaniu do przedniego miesiąca, zanotowano spadki cen pszenicy konsumpcyjnej i paszowej odpowiednio o $5,7\%$ i $2,6\%$, żyta konsumpcyjnego o $3,1\%$ oraz jęczmienia paszowego o $3,0\%$. Ceny żyta paszowego, owsa i pszenżyta paszowego wzrosły w tym czasie odpowiednio o $0,8\%$, $2,8\%$ i $0,3\%$.

Szczegółowe informacje na temat wysokości cen zbóż w poszczególnych dekadach kwietnia br. przedstawiono w tabeli:

Rodzaje zbóż	I	II	III
	w złotych za tonę		
Pszenica konsumpcyjna	640	630	630
Pszenica paszowa	630	610	610
Żyto konsumpcyjne	640	630	630
Żyto paszowe	630	630	630
Jęczmień paszowy	600	610	600
Owies	630	610	615
Pszenżyto paszowe	640	635	640

Źródło: Zielonogórska Giełda Rolno – Towarowa SA.

RELACJA CEN SKUPU^a ŻYWCA WIEPRZOWEGO DO CEN 1 kg ŻYTA NA TARGOWISKACH



^a Ceny bieżące bez VAT.

Cena skupu żywca wołowego, wynosząca $3,81\text{ zł}$ za kg, obniżyła się w ciągu miesiąca o $0,8\%$, natomiast w skali roku wzrosła o $2,7\%$. Żywiec wieprzowy skupowano w cenie $3,36\text{ zł}$ za kg, tj. niższej niż przed miesiącem i rokiem odpowiednio o $1,2\%$ i $3,4\%$. Cena skupu żywca drobiowego zwiększyła się w porównaniu do poprzedniego miesiąca o $3,5\%$ do poziomu $3,88\text{ zł}$ za kg, a w skali roku wzrosła o $37,6\%$.

Na targowiskach prosięta na chów oferowano po $112,00\text{ zł}$ za sztukę, tj. w cenie wyższej niż przed miesiącem o $9,3\%$, natomiast w porównaniu do poprzedniego roku niższej o $7,8\%$. Za żywca wieprzowego płacono $4,75\text{ zł}$ za kg, tj. o $13,1\%$ więcej niż przed rokiem.

Cena skupu mleka krowiego wynosiła 98,67 zł za hl i była wyższa niż przed miesiącem i rokiem odpowiednio o 2,2% i 5,5%.

Cena skupu 1 kg żywca wieprzowego równoważyła wartościowo 3,1 kg zestawu pasz, w ciągu miesiąca wskaźnik ten wzrósł o 6,9%, natomiast w skali roku obniżył się o 40,4%. Relacja cen skupu żywca wieprzowego do cen targowiskowych żyta wynosiła 4,6 i w porównaniu do poprzedniego miesiąca i roku obniżyła się odpowiednio o 4,2% i 24,6%.

PRZEMYSŁ I BUDOWNICTWO

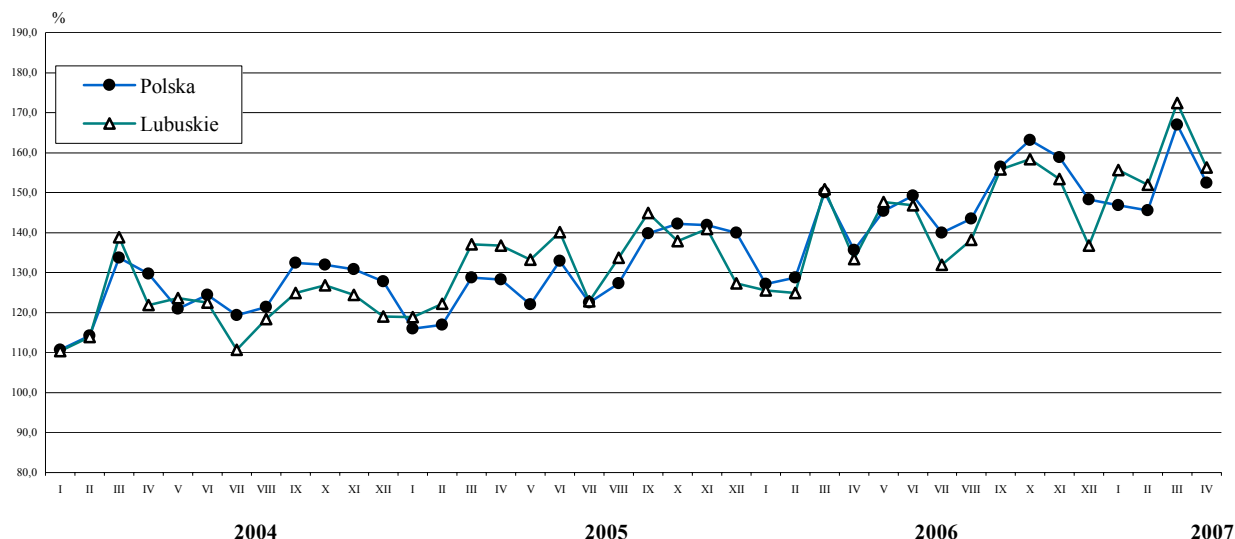
PRZEMYSŁ

W kwietniu br. wartość przychodów ze sprzedaży wyrobów i usług uzyskanych przez podmioty gospodarcze sektora przedsiębiorstw wyniosła 1465,9 mln zł (w cenach bieżących), tj. mniej niż w poprzednim miesiącu o 10,1% i więcej niż w kwietniu ub. roku o 17,1% (w cenach stałych). *W kraju zanotowano odpowiednio spadek o 8,7% i wzrost o 12,4 %.*

W przetwórstwie przemysłowym, stanowiącym 95,7% ogółu przychodów w przemyśle, wartość produkcji sprzedanej ukształtowała się na poziomie o 9,8% niższym w stosunku do marca br. *(w kraju zanotowano spadek o 8,7%)*. Spośród działów o znaczącym udziale w ogóle sprzedaży przemysłu, niższe przychody niż przed miesiącem odnotowano m.in. w produkcji artykułów spożywczych i napojów o 15,0%, w produkcji masy włóknistej oraz papieru o 14,7%, w produkcji pojazdów samochodowych, przyczep i naczep o 14,7%, w produkcji drewna i wyrobów z drewna oraz ze słomy i wikliny o 10,8%, w produkcji mebli; pozostałej działalności produkcyjnej o 10,2%, w produkcji wyrobów z metali o 9,9% oraz w produkcji wyrobów z pozostałych surowców niemetalicznych o 6,7%. Wzrost przychodów wystąpił m.in. w produkcji maszyn i urządzeń o 15,3% oraz w produkcji skór wyprawionych i wyrobów z nich o 7,9%.

W porównaniu do kwietnia ub. roku łączna sprzedaż przetwórstwa przemysłowego wzrosła o 18,3% *(w kraju zanotowano wzrost sprzedaży o 14,1%)*, a wyższe niż przed rokiem przychody odnotowano w 17 działach (spośród 20), w tym m.in. w produkcji: pojazdów samochodowych, przyczep i naczep o 52,0%, wyrobów z pozostałych surowców niemetalicznych o 38,7%, wyrobów gumowych i z tworzyw sztucznych o 25,4%, wyrobów z metali o 23,5%, we włókiennictwie o 16,8% oraz w produkcji skór wyprawionych i wyrobów z nich o 16,1%. o 13,5% poniżej poziomu sprzed roku ukształtowały się przychody jednostek zajmujących się produkcją odzieży i wyrobów futrzarskich.

DYNAMIKA PRODUKCJI SPRZEDANEJ PRZEMYSŁU
(przeciętna miesięczna 2000 = 100; ceny stałe)



W okresie styczeń-kwiecień br. produkcja sprzedana przemysłu o wartości 5919,9 mln zł była o 17,2% wyższa niż w analogicznym okresie ub. roku *(w kraju zanotowano wzrost sprzedaży o 12,9%)*. W przetwórstwie przemysłowym wzrost wartości przychodów ze sprzedaży wyniósł 18,6% *(w kraju wzrost o 15,7%)*, najbardziej dynamicznie odnotowano w produkcji: maszyn i urządzeń o 69,5%, pojazdów samochodowych, przyczep i naczep o 65,8%, wyrobów z pozostałych surowców niemetalicznych o 34,6%.

Przedsiębiorstwa przemysłowe w okresie czterech miesięcy br., w porównaniu do analogicznego okresu poprzedniego roku, wyprodukowały więcej m.in.: mięsa wieprzowego świeżego lub chłodzonego – ponad 2-krotnie, wyrobów z tworzyw sztucznych o 37,5%, mięsa z indyków świeżego lub chłodzonego o 16,3%, obuwia z wierzchami wykonanymi ze skóry o 4,3%, energii elektrycznej o 3,4%, papieru i tektury o 1,9%.

W omawianym okresie zanotowano spadek produkcji m.in.: mebli o 1,6%, pieczywa świeżego o 5,0%, ciepła w parze lub gorącej wodzie o 18,2%, tarcicy liściastej o 30,7%, tarcicy iglastej o 31,0%.

BUDOWNICTWO

W kwietniu br. przychody ze sprzedaży produkcji i usług w przedsiębiorstwach budowlanych wyniosły 91,7 mln zł (w cenach bieżących) i były o 8,7% wyższe w porównaniu do marca br. i o 45,7% wyższe od uzyskanych przed rokiem. W kraju odnotowano wzrost produkcji budowlano-montażowej w skali miesiąca oraz w skali roku odpowiednio o 10,5% i 36,7% (w cenach stałych).

Produkcja budowlano-montażowa o wartości 63,0 mln zł, była wyższa o 10,7% aniżeli w marcu br., a w stosunku do ubiegłego roku zwiększyła się o 59,7%.

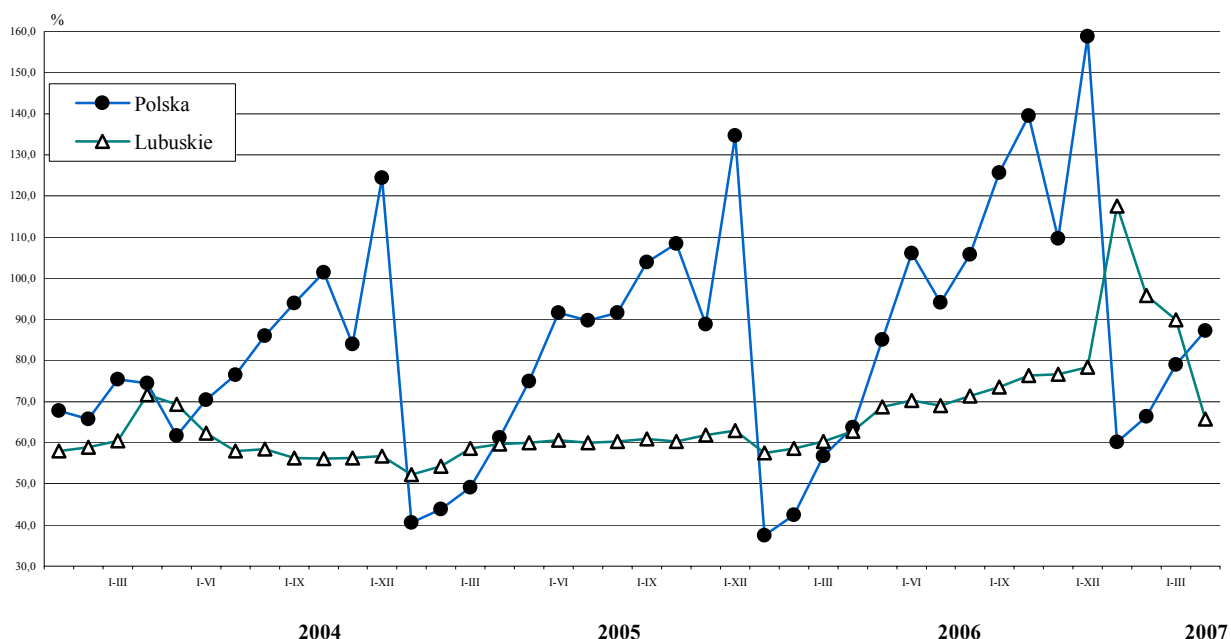
Od początku br. przychody ze sprzedaży w budownictwie wyniosły 323,4 mln zł, tj. o 42,9% więcej niż przed rokiem (w cenach bieżących), w tym 96,7% przychodów przypadało na jednostki sektora prywatnego. W sektorze prywatnym zanotowano wzrost o 45,1 %, natomiast w sektorze publicznym produkcja obniżyła się o 0,8%.

Produkcja budowlano-montażowa osiągnęła wielkość 237,1 mln zł (w cenach bieżących) i była o 59,8% wyższa aniżeli w okresie czterech miesięcy ub. roku (w kraju licząc w cenach stałych wzrost o 50,4%), przy czym jej udział w ogólnej wartości sprzedaży stanowił 73,3%.

Wzrost wartości produkcji budowlano-montażowej na tle ub. roku w przedsiębiorstwach budowlanych zajmujących się wznoszeniem budowli; inżynierią lądową i wodną wyniósł 57,9%, a w przedsiębiorstwach zajmujących się wykonywaniem instalacji budowlanych 68,6%.

Wydajność pracy w budownictwie, mierzona wartością przychodu ze sprzedaży na 1 zatrudnionego, w okresie styczeń-kwiecień br., wyniosła 54,2 tys. zł (w cenach bieżących) i wykazała wzrost o 29,9% w porównaniu do czterech miesięcy ub. roku.

DYNAMIKA PRODUKCJI SPRZEDANEJ BUDOWNICTWA (analogiczny okres 2000 = 100)



HANDEL

W kwietniu br. wartość sprzedaży detalicznej zrealizowanej przez przedsiębiorstwa handlowe i niehandlowe wyniosła 442,5 mln zł (w cenach bieżących) i była wyższa w porównaniu z poprzednim miesiącem o 5,0%.

Wzrost obrotów odnotowano m.in. w jednostkach zajmujących się sprzedażą: pojazdów samochodowych, motocykli, części o 17,1%, wyrobów włókienniczych, odzieży i obuwiu o 14,0%, paliw stałych, ciekłych i gazowych o 11,2%, żywności, napojów alkoholowych i bezalkoholowych oraz wyrobów tytoniowych w wyspecjalizowanych punktach sprzedaży o 6,2%. Spadek wystąpił w przedsiębiorstwach handlujących: meblami, RTV, AGD o 9,5%, farmaceutykami, kosmetykami i sprzętem ortopedycznym o 3,0%.

W relacji do kwietnia ub. roku sprzedaż wzrosła o 22,7%, najbardziej dynamicznie w przedsiębiorstwach sprzedających paliwa stałe, ciekłe i gazowe o 55,8%, pojazdy samochodowe, motocykle, części o 37,8%, farmaceutyki, kosmetyki i sprzęt ortopedyczny o 33,7%, żywność, napoje alkoholowe i bezalkoholowe oraz wyroby tytoniowe w

wyspecjalizowanych punktach sprzedaży o 24,9%. Sprzedaż detaliczną poniżej poziomu sprzed roku odnotowano w sprzedaży mebli, RTV, AGD o 6,1%.

Wartość sprzedaży hurtowej zrealizowanej przez przedsiębiorstwa handlowe i niehandlowe wyniosła w kwietniu br. 463,9 mln zł, tj. spadła w stosunku do poprzedniego miesiąca o 8,0%, była jednak wyższa w porównaniu z analogicznym miesiącem ub. roku o 15,0%.

Inne dane charakteryzujące województwo można znaleźć w publikacjach naszego Urzędu oraz w publikacjach ogólnopolskich GUS.

Zapraszamy do Internetu na strony www.stat.gov.pl/urzedz/zg.

Zielona Góra, maj 2007 r.

WYBRANE DANE O WOJEWÓDZTWIE LUBUSKIM

WYSZCZEGÓLNIENIE A – 2006 r. B – 2007 r.	I	II	III	IV	V	VI	VII	VIII	IX	X	XI	XII
Ludność ^a (w tys. osób).....A	.	.	1009,0	.	.	1008,4	.	.	1008,6	.	.	1008,5
B
Bezrobotni zarejestrowani ^a (w tys. osób)A	93,5	93,4	92,0	87,6	83,0	79,2	78,2	77,6	76,1	73,4	71,6	72,8
B	75,0	73,7	69,9	65,3
Stopa bezrobocia ^{ab} (w %).....A	23,7	23,7	23,4	22,5	21,5	20,7	20,5	20,3	20,0	19,4	19,0	19,3
B	19,6	19,3	18,5	17,5
Oferty pracy (w ciągu miesiąca).....A	3432	3192	4823	4731	4926	4644	4033	4051	4746	5030	4305	2603
B	3588	3677	5356	5454
Liczba bezrobotnych na 1 ofertę pracy ^aA	181	99	143	103	91	84	92	104	85	108	83	126
B	80	64	46	38
Przeciętne zatrudnienie w sektorze przedsiębiorstw ^c (w tys. osób)A	102,2	102,5	103,0	103,6	104,2	105,1	105,4	106,2	106,5	106,7	106,7	106,9
B	111,6	112,0	111,8	111,5
poprzedni miesiąc = 100A	103,1	100,3	100,5	100,6	100,6	100,8	100,3	100,7	100,3	100,1	100,1	100,1
B	104,4	100,4	99,8	99,7
analogiczny miesiąc poprzedniego roku = 100.....A	105,3	104,1	103,9	104,0	104,4	105,4	106,4	107,5	107,5	107,9	107,5	107,8
B	109,2	109,3	108,5	107,6
Przeciętne wynagrodzenia miesięczne brutto w sektorze przedsiębiorstw ^c (w zł)A	2055,85	2033,46	2140,57	2118,76	2104,96	2197,59	2153,06	2155,05	2153,74	2195,43	2265,54	2456,64
B	2199,17	2188,96	2354,00	2274,07
poprzedni miesiąc = 100A	89,3	98,9	105,3	99,0	99,3	104,4	98,0	100,1	99,9	101,9	103,2	108,4
B	89,5	99,5	107,5	96,6
analogiczny miesiąc poprzedniego roku = 100.....A	106,1	105,8	105,9	105,6	105,3	105,5	105,4	104,3	103,0	105,5	104,3	106,7
B	107,0	107,6	110,0	107,3
Mieszkania oddane do użytkowania (od początku roku)A	260	574	763	949	1072	1379	1558	1732	1847	2082	2463	2918
B	284	531	729	927
analogiczny okres poprzedniego roku = 100A	60,9	96,5	87,2	78,8	79,6	91,3	89,9	90,4	90,7	85,1	93,2	88,6
B	109,2	92,5	95,5	97,7
Nakłady inwestycyjne ^d (w tys. zł; ceny bieżące).....A	398606	.	.	685859	.	.	1014387
B
analogiczny okres poprzedniego roku = 100A	105,0	.	.	123,9	.	.	126,8
B
Produkcja sprzedana przemysłu ^c (w cenach stałych): poprzedni miesiąc = 100A	97,6	98,9	121,6	88,3	110,2	99,9	89,3	104,7	111,7	101,8	96,2	88,2
B	113,5	99,9	112,4	89,9
analogiczny miesiąc poprzedniego roku = 100.....A	105,4	101,7	110,9	97,5	110,7	104,9	106,6	103,4	107,6	114,8	109,0	106,7
B	123,9	121,6	114,3	117,1
Produkcja budowlano – montażowa ^c (w cenach bieżących): poprzedni miesiąc = 100A	33,5	117,7	124,9	96,8	155,7	102,7	99,4	96,6	123,0	117,9	65,5	169,3
B	42,0	138,3	100,6	110,7
analogiczny miesiąc poprzedniego roku = 100.....A	127,9	111,7	120,3	121,6	173,4	126,6	128,4	126,1	121,0	158,3	109,6	117,7
B	147,5	173,4	139,7	159,7

^a Stan w końcu okresu. ^b Udział zarejestrowanych bezrobotnych w cywilnej ludności aktywnej zawodowo. ^c W przedsiębiorstwach z większą od 9 liczbą pracujących. ^d W przedsiębiorstwach z większą od 49 liczbą pracujących.

WYBRANE DANE O WOJEWÓDZTWIE LUBUSKIM (dok.)

WYSZCZEGÓLNIENIE A – 2006 r. B – 2007 r.		I	II	III	IV	V	VI	VII	VIII	IX	X	XI	XII
Sprzedaż detaliczna towarów ^a (w cenach bieżących):													
poprzedni miesiąc = 100	A	82,3	93,9	116,2	111,8	97,4	99,2	104,8	99,0	102,7	100,7	98,4	115,9
	B	95,6	93,1	111,1	105,0								
analogiczny miesiąc poprzedniego roku = 100	A	105,0	96,5	98,7	102,4	103,7	102,5	106,8	100,7	109,0	110,3	112,4	118,8
	B	137,9	136,6	130,7	122,7								
Wskaźnik cen													
towarów i usług konsumpcyjnych ^b :													
analogiczny okres poprzedniego roku = 100	A	.	.	100,2	.	.	100,5	.	.	101,8	.	.	101,7
	B								
skupu ziarna zbóż:													
poprzedni miesiąc = 100	A	107,4	102,4	103,1	103,3	99,6	99,4	93,5	112,9	123,9	102,4	104,8	102,1
	B	108,6	105,0	97,8	93,5								
analogiczny miesiąc poprzedniego roku = 100	A	95,2	94,7	96,0	109,9	108,6	115,1	107,2	128,7	148,0	155,5	168,8	166,1
	B	167,9	172,1	163,3	147,8								
skupu żywca rzeźnego wołowego:													
poprzedni miesiąc = 100	A	91,2	109,1	102,9	96,6	102,7	106,8	88,0	99,7	109,8	96,9	95,0	106,4
	B	95,1	104,4	100,8	99,2								
analogiczny miesiąc poprzedniego roku = 100	A	97,4	105,1	104,1	96,1	91,8	91,9	88,8	87,5	105,1	83,5	95,8	102,4
	B	106,7	102,1	100,0	102,7								
skupu żywca rzeźnego wieprzowego:													
poprzedni miesiąc = 100	A	95,3	95,4	103,9	101,5	97,7	105,3	110,6	106,3	98,1	92,0	92,9	92,9
	B	96,6	104,7	102,4	98,8								
analogiczny miesiąc poprzedniego roku = 100	A	88,9	87,3	90,0	98,0	95,2	100,3	103,4	105,3	101,7	99,5	98,3	90,4
	B	91,6	100,6	99,1	96,6								
Relacje cen skupu ^c żywca wieprzowego do cen 1 kg	A	6,2	5,6	5,5	5,2	5,3	5,4	5,2	4,7	4,7	4,4	4,3	3,7
zestawu pasz ^d	B	3,3	3,1	2,9	3,1								
Wskaźnik rentowności obrotu w przedsiębiorstwach ^e													
brutto ^f (w %)	A	.	.	4,9	.	.	5,5	.	.	5,8	.	.	5,7
	B								
netto ^g (w %)	A	.	.	3,8	.	.	4,4	.	.	4,8	.	.	4,7
	B								
Podmioty gospodarki narodowej ^h	A	102087	102372	102681	102948	103245	103468	103737	104077	104443	104950	105278	105559
	B	105438	105553	105866	106100								
w tym spółki handlowe	A	6090	6107	6123	6149	6171	6200	6215	6228	6246	6273	6303	6337
	B	6359	6381	6402	6414								
w tym z udziałem kapitału zagranicznego	A	2331	2337	2343	2355	2360	2373	2380	2385	2402	2415	2426	2436
	B	2445	2451	2463	2458								

^a W przedsiębiorstwach z większą od 9 liczbą pracujących. ^b W kwartale. ^c Ceny bieżące bez VAT. ^d Zestaw pasz obejmuje: 0,58 kg ziemniaków i 0,35 kg zbóż (wg cen targowiskowych) oraz 0,07 kg mieszanki "PT-2" (wg cen detalicznych).

^e Z większą od 49 liczbą pracujących; dane są prezentowane narastająco. ^f Relacja wyniku finansowego brutto do przychodów z całokształtu działalności. ^g Relacja wyniku finansowego netto do przychodów z całokształtu działalności. ^h W rejestrze REGON, bez rolników indywidualnych; stan w końcu okresu.

UWAGA:

Znak „*” oznacza, że dane zostały zmienione w stosunku do już opublikowanych.