	URZĄD STATYSTYCZNY W ZIELONEJ GÓRZE	
	Wyniki wstępne	Data opracowania: 22. VIII. 2007

Internet: <http://www.stat.gov.pl/zg>

e-mail: [E.Borzymowska@stat.gov.pl](mailto:E.Borzymowska@stat.gov.pl)

Kontakt: Wydział Udostępniania Informacji

tel. 068 3223119, 068 3223128, 068 3223147

**Lipiec 2007**

**Nr 7**

## KOMUNIKAT O SYTUACJI SPOŁECZNO-GOSPODARCZEJ WOJEWÓDZTWA LUBUSKIEGO

- ✓ *W kolejnych miesiącach obserwujemy systematycznie rosnące zatrudnienie w sektorze przedsiębiorstw w skali roku. W lipcu br. przeciętne zatrudnienie ukształtowało się na poziomie zbliżonym do poprzedniego miesiąca.*
- ✓ *Umacnia się spadkowa tendencja liczby zarejestrowanych bezrobotnych. W końcu lipca br. bezrobocie rejestrowane było niższe niż w poprzednim miesiącu i przed rokiem, przy czym szybciej spadało wśród mężczyzn niż kobiet. Przybywa wolnych miejsc pracy, w porównaniu z poprzednim rokiem wzrosła liczba ofert pracy i na 1 wolne miejsce przypadało mniej bezrobotnych niż przed rokiem.*
- ✓ *W lipcu br. przeciętne wynagrodzenia miesięczne w większości sekcji sektora przedsiębiorstw były wyższe niż przed miesiącem i w analogicznym okresie ub. roku.*
- ✓ *W lipcu br. efekty budownictwa mieszkaniowego były wyższe niż w czerwcu br. i w analogicznym miesiącu ub. roku. Wzrosła, w porównaniu do ub. roku, liczba nowo rozpoczynanych mieszkań oraz wydano więcej pozwoleń na budowę. Wśród mieszkań oddanych i realizowanych nadal dominuje budownictwo indywidualne.*
- ✓ *Na rynku rolnym w lipcu br., w porównaniu do poprzedniego miesiąca, obniżyły się ceny skupu zbóż i żywca wołowego, natomiast wzrosły ceny skupu żywca wieprzowego i drobiowego oraz mleka. Na targowiskach mniej płacono za ziarno zbóż, natomiast wzrosły ceny psiat na chów.*
- ✓ *W lipcu br. produkcja sprzedana przemysłu, w tym w przetwórstwie przemysłowym, obniżyła się w porównaniu do ub. miesiąca, natomiast zwiększyła się w stosunku do poziomu sprzed roku.*
- ✓ *W lipcu br., w porównaniu do czerwca br. i analogicznego miesiąca ub. roku, zanotowano wzrost sprzedaży w przedsiębiorstwach budowlanych, w tym produkcji budowlano-montażowej.*
- ✓ *W lipcu br. sprzedaż detaliczna i hurtowa towarów w jednostkach handlowych i niehandlowych cechowała się wysokim wzrostem w porównaniu z poprzednim miesiącem br. i lipcem ub. roku.*

---

### UWAGI

Prezentowane w Komunikacie:

- dane o pracujących, zatrudnieniu, wynagrodzeniach - w ujęciu miesięcznym - dotyczą podmiotów gospodarczych, w których liczba pracujących przekracza 9 osób,
- dane o przychodach ze sprzedaży produkcji przemysłu i budownictwa, sprzedaży usług transportu, gospodarki magazynowej i łączności, sprzedaży detalicznej i hurtowej towarów - w ujęciu miesięcznym - dotyczą podmiotów gospodarczych, w których liczba pracujących przekracza 9 osób,
- dane o wynikach finansowych przedsiębiorstw - w ujęciu kwartalnym - dotyczą podmiotów gospodarczych prowadzących księgi rachunkowe (z wyjątkiem łowiectwa, leśnictwa, rybołówstwa i rybactwa, pośrednictwa finansowego oraz szkół wyższych), w których liczba pracujących przekracza 49 osób,
- dane o nakładach inwestycyjnych - w ujęciu kwartalnym - dotyczą podmiotów gospodarczych (bez względu na rodzaj działalności) prowadzących księgi rachunkowe, w których liczba pracujących przekracza 49 osób.

Dane w ujęciu wartościowym oraz wskaźniki struktury podano w cenach bieżących. Wskaźniki dynamiki zaprezentowano na podstawie wartości w cenach stałych (średnie ceny bieżące 2000 r.).

Pod pojęciem „Przemysł” ujęto sekcje: „Górnictwo”, „Przetwórstwo przemysłowe” oraz „Wytwarzanie i zaopatrywanie w energię elektryczną, gaz, wodę”

## ZATRUDNIENIE

W lipcu br. przeciętne zatrudnienie w sektorze przedsiębiorstw wyniosło 112,0 tys. i w porównaniu do poprzedniego miesiąca br. pozostało na niezmiennym poziomie (*w kraju wzrosło o 0,3%*). W sektorze prywatnym, który koncentrował 90,0% ogółu, zatrudnienie zmniejszyło się o 0,1%. W sektorze publicznym zanotowano wzrost o 0,4%.

W przemyśle zatrudnienie w omawianym miesiącu wyniosło 66,7 tys. osób, tj. o 0,2% mniej niż w czerwcu br., przy czym w przetwórstwie przemysłowym spadek zatrudnienia wyniósł 0,2%, a w wytwarzaniu i zaopatrywaniu w energię elektryczną, gaz, wodę o 0,5%.

Liczba zatrudnionych, w stosunku do poprzedniego miesiąca, spadła ponadto m.in. w sekcjach: transport, gospodarka magazynowa i łączność o 0,2%, handel i naprawy o 0,3%. Wzrost zatrudnienia zanotowano w sekcjach: obsługa nieruchomości i firm o 0,8%, budownictwo o 0,5%.

W porównaniu do lipca ub. roku przeciętne zatrudnienie w przedsiębiorstwach zwiększyło się o 6,3% (*w kraju wzrosło o 4,7%*), w tym w sektorze prywatnym o 7,0%, natomiast w sektorze publicznym zmniejszyło się o 0,3%.

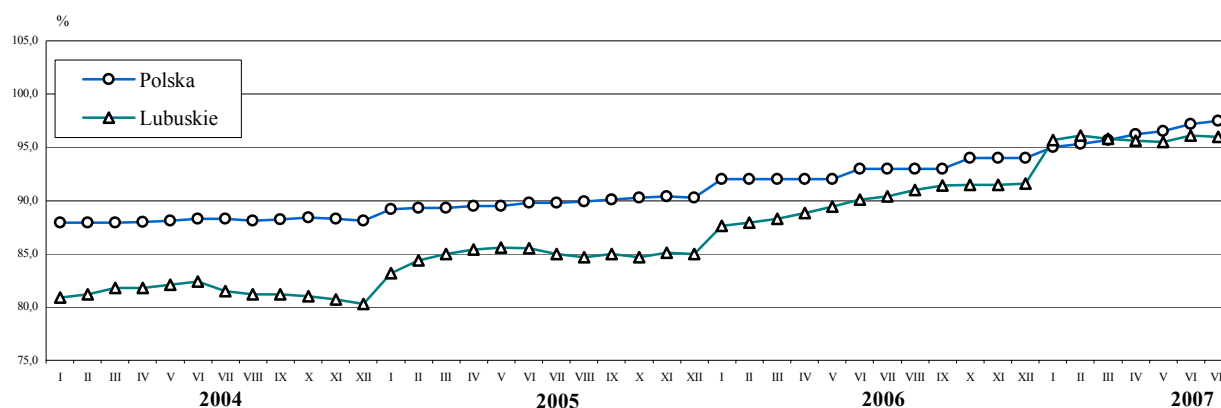
W przemyśle zatrudnienie w skali roku zwiększyło się o 6,3%, w tym w przetwórstwie przemysłowym o 6,5%, a w wytwarzaniu i zaopatrywaniu w energię elektryczną, gaz i wodę o 2,4%. W przetwórstwie przemysłowym wzrost nastąpił w 17 działach (spośród 20). Największy wpływ na wielkość zatrudnienia w omawianej sekcji miały m.in. działy: produkcja maszyn i urządzeń - wzrost o 17,2%, produkcja maszyn i aparatury elektrycznej o 15,4%, produkcja wyrobów z pozostałych wyrobów niemetalicznych o 9,0%, produkcja metalowych wyrobów gotowych o 8,0%, produkcja mebli; pozostała działalność produkcyjna o 2,6%. Zmniejszenie zatrudnienia zanotowano w działach: produkcja artykułów spożywczych i napojów o 0,9%, produkcja odzieży i wyrobów futrzarskich o 2,1%, produkcja drewna i wyrobów z drewna oraz ze słomy i wikliny o 3,1%.

Powyżej poziomu notowanego w lipcu ub. roku kształtowało się również zatrudnienie w transporcie, gospodarce magazynowej i łączności o 16,8%, budownictwie o 8,6%, handlu i naprawach o 5,6%, obsłudze nieruchomości i firm o 5,3%.

W okresie styczeń – lipiec br. przeciętne zatrudnienie w sektorze przedsiębiorstw wyniosło 111,5 tys. osób i było o 7,5% wyższe niż w tym samym okresie ub. roku. *W kraju w ciągu roku zatrudnienie wzrosło o 4,5%*.

Wzrost zatrudnienia w omawianym okresie obserwowano m.in.: w transporcie, gospodarce magazynowej i łączności o 14,4%, w budownictwie o 10,2%, w przemyśle o 8,9%, w obsłudze nieruchomości i firm o 4,7%, handlu i naprawach o 3,2%.

**DYNAMIKA PRZECIĘTNEGO ZATRUDNIENIA W SEKTORZE PRZEDSIĘBIORSTW**  
(przeciętne miesięczne 2000 = 100)



## BEZROBOCIE

W końcu lipca br. w urzędach pracy województwa lubuskiego zarejestrowanych było 56671 bezrobotnych, tj. o 1443 osoby (o 2,5%) mniej w porównaniu do czerwca br. i o 21558 osób (o 27,6%) mniej niż przed rokiem. Od początku br. rejestrowane bezrobocie zmniejszyło się o 22,2%.

Stopa bezrobocia wyniosła 15,5%, wobec 15,8% w poprzednim miesiącu i 20,5% w lipcu ub. roku. *W kraju wskaźnik bezrobocia w lipcu br. ukształtował się na poziomie 12,2%, a przed rokiem 15,7%.*

Liczba kobiet pozbawionych pracy wyniosła 33235 (58,6% ogółu bezrobotnych), wykazując spadek o 0,5% w porównaniu do poprzedniego miesiąca, a w stosunku do stanu sprzed roku zmniejszyła się o 22,6%. Bezrobocie wśród mężczyzn zmniejszyło się odpowiednio o 5,2% i 33,6%.

Mieszkańcy miast stanowili, podobnie jak przed rokiem, 57,3% ogółu bezrobotnych. Na terenach wiejskich w końcu lipca br. ewidencja obejmowała 24211 bezrobotnych, tj. o 2,2% mniej niż w ubiegłym miesiącu i o 27,0% mniej niż rok temu.

Prawa do zasiłku nie posiadało 47237 osób, tj. 83,4% populacji, wielkość ta zmniejszyła się w porównaniu do czerwca br. o 2,4%, a w stosunku do stanu sprzed roku o 28,0%. Na wsi zasiłku nie otrzymywało 83,7% zarejestrowanych bezrobotnych i wielkość ta pozostała na zbliżonym poziomie w porównaniu do czerwca br. i lipca ub. roku.

Wśród bezrobotnych 45025 osób pracowało poprzednio zawodowo (79,4%), w tym zwolnieni z przyczyn dotyczących zakładu pracy stanowili 2,2% populacji.

W grupach będących w szczególnej sytuacji na rynku pracy było: 10240 osób do 25 roku życia (o 34,4% mniej niż w lipcu ub. roku), 34787 osób długotrwale bezrobotnych (o 29,1% mniej), 12690 powyżej 50 roku życia (o 12,6% mniej), 18290 bez kwalifikacji zawodowych (o 18,4% mniej).

W lipcu br. w urzędach pracy zarejestrowano 9096 nowych bezrobotnych, tj. o 13,4% więcej niż w poprzednim miesiącu, natomiast mniej o 9,1% niż przed rokiem. Osoby poprzednio pracujące zawodowo stanowiły 71,2% tej grupy, mieszkańcy miast 61,4%, kobiety 54,4%. Zdecydowana większość tej grupy (82,5%), to osoby bezrobotne po raz kolejny. Prawa do zasiłku nie posiadało 7512 zarejestrowanych bezrobotnych (82,6% tej grupy).

W omawianym miesiącu wyrejestrowano 10539 osób, tj. o 3,4% mniej niż w poprzednim miesiącu i o 3,6% mniej niż w lipcu ub. roku, przy czym pracę w różnych formach podjęło 3691 osób, natomiast 3121 osób wskutek niepotwierdzenia gotowości do pracy utraciło status bezrobotnego.

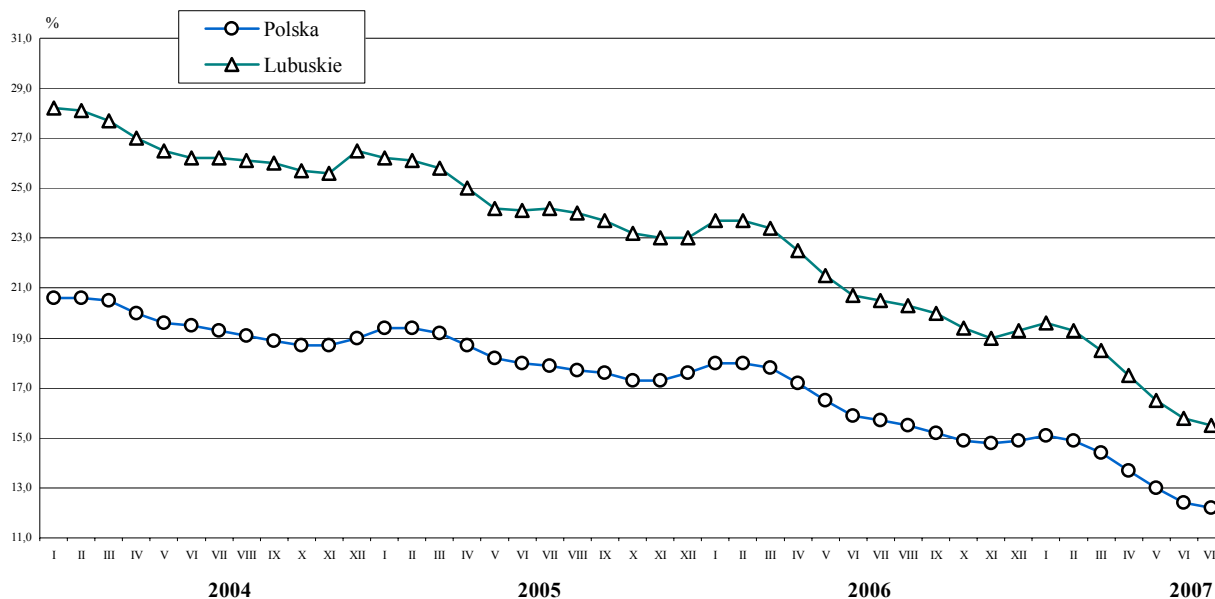
W lipcu br. 508 bezrobotnych rozpoczęło szkolenia, 503 osoby rozpoczęły staż, do prac interwencyjnych skierowano 402 osoby, do robót publicznych 102 osoby, prace społecznie użyteczne rozpoczęło 1391 osób.

W omawianym miesiącu pracodawcy zgłosili do urzędów pracy 4792 oferty zatrudnienia, wobec 5130 w czerwcu br. i 4033 przed rokiem. Dla osób odbywających staże było 497 propozycji pracy, 198 dla przygotowania zawodowego, 1388 w celu wykonywania prac społecznie użytecznych. W końcu miesiąca na 1 wolne miejsce pracy przypadało 34 bezrobotnych, przed miesiącem 27, a przed rokiem 92.

W okresie siedmiu miesięcy br. z Funduszu Pracy wydatkowano 89,0 mln zł (w lipcu br. 14,0 mln zł). Na zasiłki dla bezrobotnych przeznaczono 60,5% ogółu środków, na programy promocji zatrudnienia wydano 35,0%.

## STOPA BEZROBOCIA REJESTROWANEGO

Stan w końcu miesiąca



## WYNAGRODZENIA

W lipcu br. przeciętne miesięczne wynagrodzenie brutto w sektorze przedsiębiorstw wyniosło 2409,80 zł (83,3% średniej krajowej) i było o 1,2% wyższe niż przed miesiącem. *Przeciętne miesięczne wynagrodzenie w kraju wyniosło 2893,71 zł, tj. o 0,8% więcej niż w czerwcu br.*

Wzrost płac, w porównaniu z czerwcem br., odnotowano w hotelach i restauracjach o 7,0%, w budownictwie o 2,5%, w przemyśle o 2,4% (w tym w przetwórstwie przemysłowym o 3,6%) oraz w handlu i naprawach o 1,6%. Niższe o 2,3% wynagrodzenia płacono w obsłudze nieruchomości i firm.

W przetwórstwie przemysłowym, skupiającym 96,3% zatrudnionych w przemyśle, wzrost płac wykazano m.in. w produkcji: pojazdów samochodowych, przyczep i naczep o 21,2%, maszyn i urządzeń o 12,7%, wyrobów z metali o

6,5%, masy włóknistej oraz papieru o 6,0%, wyrobów gumowych i z tworzyw sztucznych o 5,8%, wyrobów chemicznych o 4,9%, drewna i wyrobów z drewna oraz ze słomy i wikliny o 4,3%, skór wyprawionych i wyrobów z nich o 4,3%. Wynagrodzenia niższe o 0,7% niż przed miesiącem odnotowano w produkcji wyrobów z pozostałych surowców niemetalicznych.

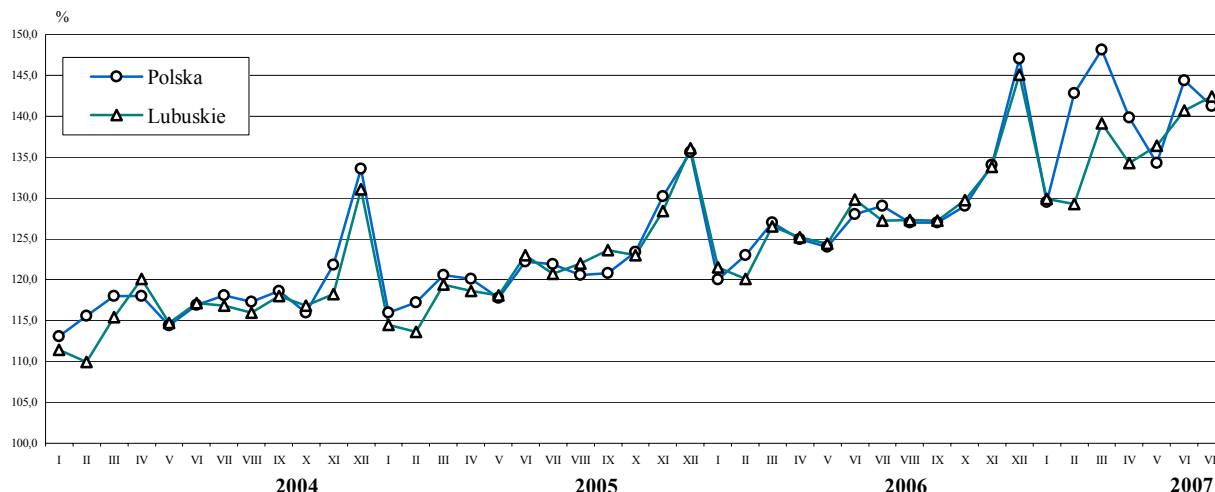
W relacji do lipca ub. roku przeciętne miesięczne wynagrodzenie w sektorze przedsiębiorstw ukształtowało się na poziomie wyższym o 11,9% (w kraju było wyższe o 9,3%) i w większości sekcji obserwowano wzrost płac, m.in. w budownictwie o 27,4%, w hotelach i restauracjach o 12,5%, w transporcie, gospodarce magazynowej i łączności o 11,5%, w obsłudze nieruchomości i firm o 10,1%, w handlu i naprawach o 8,3%.

W przetwórstwie przemysłowym płace wzrosły o 12,1%, a spośród 20 działów wzrost wynagrodzeń wystąpił w 19 działach, najbardziej dynamiczny przyrost odnotowano w jednostkach zajmujących się produkcją: wyrobów z metali o 23,6%, drewna i wyrobów z drewna oraz ze słomy i wikliny o 20,0%, artykułów spożywczych i napojów o 17,1%, pojazdów samochodowych, przyczep i naczep o 14,1%, maszyn i urządzeń o 13,6%, wyrobów gumowych i z tworzyw sztucznych o 11,0%.

W okresie styczeń-lipiec br. przeciętne miesięczne wynagrodzenie w sektorze przedsiębiorstw ukształtowało się na poziomie 2308,07 zł, tj. o 9,0% wyższym niż przed rokiem (w kraju wzrosło o 8,5%). Średnie płace w sektorze publicznym wyniosły 2802,56 zł, w prywatnym 2252,89 zł i wzrosły w skali roku odpowiednio o 7,1% i 9,5%.

W przetwórstwie przemysłowym odnotowano przyrost wynagrodzeń w skali roku w 19 działach (spośród 20). Najbardziej dynamiczny wzrost płac wystąpił w działach dominujących w strukturze zatrudnienia przemysłu tj. w produkcji: wyrobów z metali o 15,9%, drewna i wyrobów z drewna oraz ze słomy i wikliny o 15,0%, artykułów spożywczych i napojów o 14,4%.

#### **DYNAMIKA PRZECIĘTNEGO MIESIĘCZNEGO WYNAGRODZENIA BRUTTO W SEKTORZE PRZEDSIĘBIORSTW (przeciętne miesięczne 2000 = 100)**



### INWESTYCJE

W okresie styczeń-czerwiec br. nakłady przedsiębiorstw na nowe obiekty majątkowe oraz ulepszenie istniejących wyniosły 446,0 mln zł i były o 11,9% wyższe w stosunku do analogicznego okresu ub. roku (w cenach bieżących).

W I półroczu br. zakupy maszyn, urządzeń technicznych i narzędzi o wartości 206,2 mln zł spadły o 11,0%, a ich udział w ogólnej sumie nakładów zmniejszył się do 46,2%, wobec 58,1% w ub. roku. Na budynki i budowle przeznaczono 184,5 mln zł, tj. 41,4% ogółu nakładów, a na zakupy środków transportowych 54,0 mln zł (12,1%).

Import w omawianym okresie wyniósł 100,3 mln zł, wykazując w ciągu roku wzrost o 4,5% (w ub. roku spadek o 32,4%), przy czym 82,7% (przed rokiem 95,7%) jego wartości stanowiły zakupy maszyn, urządzeń technicznych i narzędzi.

Podobnie jak przed rokiem, wyższe nakłady poniosły przedsiębiorstwa w budownictwie o 51,6% oraz w wytwarzaniu i zaopatrywaniu w energię elektryczną, gaz, wodę o 17,2%. Wyższe nakłady niż przed rokiem odnotowano także w handlu i naprawach o 45,1%, w obsłudze nieruchomości i firm o 63,7%, natomiast niższe o 0,3% w przemyśle, w tym w przetwórstwie przemysłowym o 1,4%.

W ogólnej sumie nakładów dominowało przetwórstwo przemysłowe, w którym zrealizowano 72,5% nakładów (wobec 82,2% przed rokiem), w tym najwięcej nakładów koncentrowało się w działach: produkcja drewna i wyrobów z drewna oraz ze słomy i wikliny – 25,5% ogółu, produkcja masy włóknistej oraz papieru – 17,9%, produkcja wyrobów z metali – 12,4%, produkcja wyrobów z pozostałych surowców niemetalicznych – 11,5%, produkcja artykułów spożywczych i napojów – 6,6%.

Udział pozostałych sekcji w nakładach ogółem kształtował się następująco: transport, gospodarka magazynowa i łączność 8,2% (wobec 2,0% przed rokiem), wytwarzanie i zaopatrywanie w energię elektryczną, gaz, wodę 5,6% (wobec 5,3%), handel i naprawy 5,3% (wobec 4,1%), obsługa nieruchomości i firm 3,6% (wobec 2,5%), budownictwo 2,0% (wobec 1,5%).

Nakłady jednostek sektora prywatnego od początku br. wyniosły 396,1 mln zł, tj. 88,8% ogółu, z czego podmioty zagraniczne wydatkowały 173,6 mln zł (38,9% ogółu).

Nakłady na zakup używanych środków trwałych osiągnęły poziom 39,9 mln zł i były o 26,1% niższe niż przed rokiem, w tym 24,7% środków przeznaczono na zakup budynków i budowli, 22,0% na zakup środków transportu, a 19,7% na zakup maszyn, urządzeń technicznych i narzędzi.

W pierwszym półroczu br. podjęto realizację 441 nowych zadań inwestycyjnych o łącznej wartości kosztorysowej 1050,4 mln zł, w tym w sektorze prywatnym 319 zadań o wartości kosztorysowej 835,8 mln zł.

W przetwórstwie przemysłowym rozpoczęto realizację 232 zadań, a ich wartość kosztorysowa stanowiła 75,8% wartości kosztorysowej wszystkich nowo rozpoczętych zadań. Zadania mające na celu modernizację istniejących środków trwałych stanowiły 53,3% ogółu zadań, a ich wartość kosztorysowa wyniosła łącznie 50,3 mln zł.

## MIESZKANIA

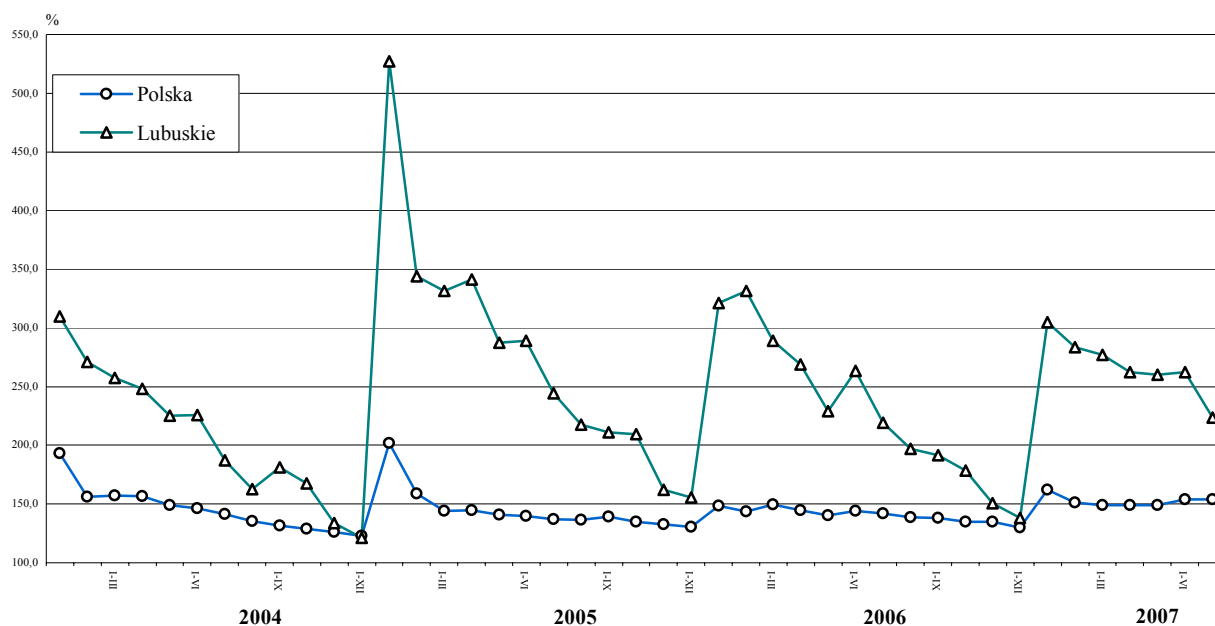
W lipcu br. przekazano do użytkowania 218 mieszkań, z tego 137 w budownictwie indywidualnym, 44 komunalne, 36 w spółdzielczości mieszkaniowej i 1 społeczne czynszowe. Uzyskane efekty budownictwa mieszkaniowego są wyższe o 41,6% w porównaniu do poprzedniego miesiąca br. i o 21,8% w porównaniu do lipca ub. roku (*w kraju wyższe odpowiednio o 9,9% i o 5,1%*).

W okresie siedmiu miesięcy br. wybudowano łącznie 1589 mieszkań, a uzyskane efekty były o 2,0% wyższe niż w tym samym okresie ub. roku (*w kraju wyższe o 4,7%*). Dominowało budownictwo indywidualne, w którym od początku br. powstało 1047 mieszkań (65,9% ogółu), w budownictwie przeznaczonym na sprzedaż lub wynajem zrealizowano 270 mieszkań (17,0%), w spółdzielczości mieszkaniowej 136 (8,6%), 88 komunalnych (5,5%) oraz 48 w pozostałych formach budownictwa mieszkaniowego (3,0%).

Powierzchnia użytkowa mieszkań oddanych do użytkowania w okresie styczeń - lipiec br. wyniosła 171,9 tys. m<sup>2</sup> i w skali roku zwiększyła się o 10,2%. Przeciętna powierzchnia użytkowa 1 mieszkania wyniosła 108,2 m<sup>2</sup> i była większa niż przed rokiem o 8,1%. Największy wpływ na wielkość przeciętnej powierzchni mieszkań miały lokale oddane w budownictwie indywidualnym (130,2 m<sup>2</sup>). W pozostałych formach budownictwa wielkość mieszkań wyniosła od 50,0 m<sup>2</sup> w budownictwie społecznym czynszowym do 93,3 m<sup>2</sup> w budownictwie zakładowym. Mieszkania przeznaczone na sprzedaż lub wynajem miały przeciętną powierzchnię 73,0 m<sup>2</sup>.

Od początku br. rozpoczęto budowę 2791 mieszkań, tj. o 79,3% więcej niż przed rokiem, w tym 1427 w budownictwie indywidualnym i 1018 na sprzedaż lub wynajem. W omawianym okresie wydano 3162 pozwolenia na budowę mieszkań, tj. o 59,5% więcej niż rok temu, w tym 1725 w budownictwie indywidualnym i 1178 w budownictwie realizowanym na sprzedaż lub wynajem.

### DYNAMIKA MIESZKAŃ ODDANYCH DO UŻYTKOWANIA (analogiczny okres 2000 = 100)





Średnia temperatura powietrza w lipcu br. wynosiła 18,6°C i była zbliżona do średniej wieloletniej (z lat 1977-2006), a w porównaniu do średniej temperatury lipca ub. roku była niższa o 5,2°C. Najwyższą temperaturę zanotowano 16 lipca - 36°C. Suma opadów atmosferycznych, wynosząca 123,0 mm/m<sup>2</sup>, była wyższa od ubiegłorocznej o 107,5 mm, a w porównaniu do średniej wieloletniej opadów było więcej o 23,6 mm. Najwięcej opadów wystąpiło w trzeciej dekadzie miesiąca, spadło wówczas 98,1 mm deszczu.

Lokalne burze i ulewę utrudniały żniwa. Tylko jęczmień ozimy i rzepak ozimy zebrano prawie w 100%, pozostało do skoszenia ok. 80% pozostałych zbóż i rzepaku jarego. Warunki agrometeorologiczne miały korzystny wpływ na stan uprawy kukurydzy i buraków cukrowych. Plantacje ziemniaków zostały w znacznym stopniu porażone zarazą ziemniaczaną.

W lipcu br., w porównaniu do poprzedniego miesiąca, obniżyły się ceny skupu zbóż i żywca wołowego, natomiast wzrosły ceny skupu żywca wieprzowego i drobiowego oraz mleka. Na targowiskach mniej płacono za ziarno zbóż, natomiast wzrosły ceny prosiąt na chów.

Cena skupu pszenicy wynosiła 54,15 zł za dt i w porównaniu do poprzedniego miesiąca obniżyła się o 3,0%, natomiast w skali roku wzrosła o 33,7%. Cena skupu żyta, wynosząca 45,50 zł za dt, była niższa niż przed miesiącem o 12,3%, natomiast w porównaniu do poprzedniego roku zwiększyła się o 43,8%.

Na wytypowanych do badania targowiskach za dt pszenicy płacono średnio 77,29 zł, tj. mniej niż przed miesiącem o 7,5%, ale więcej niż przed rokiem o 72,4%. Cena dt żyta wynosiła 66,13 zł i w porównaniu do poprzedniego miesiąca była niższa o 16,0%, natomiast w skali roku wzrosła o 31,3%.

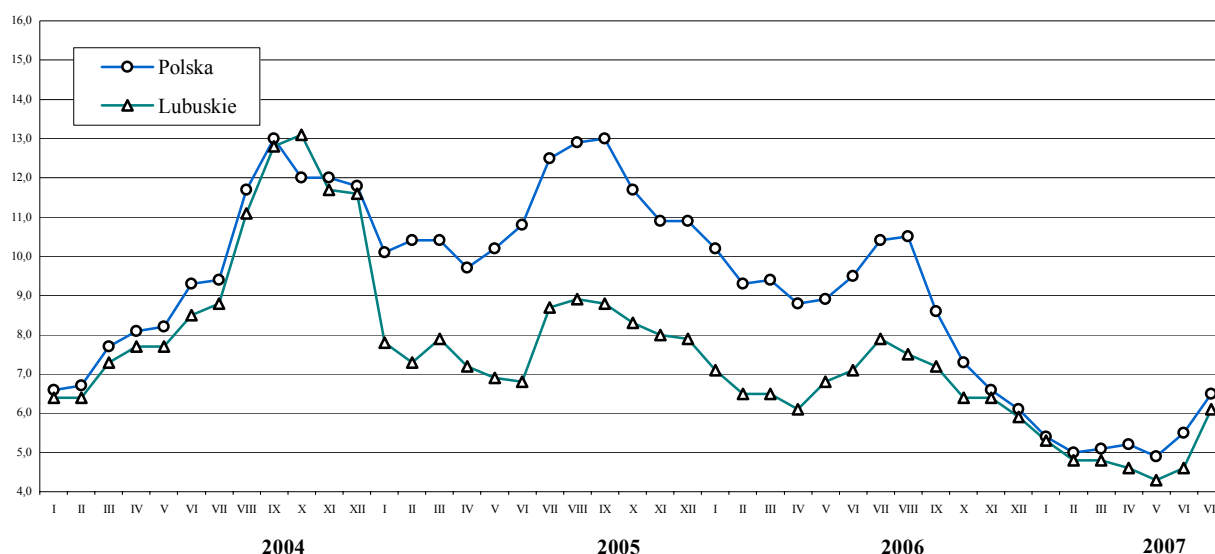
W obrocie giełdowym, w porównaniu do przedniego miesiąca, zanotowano spadki cen większości rodzajów zbóż. Za pszenicę konsumpcyjną i paszową płacono mniej odpowiednio o 0,8% i 4,2%, żyto paszowe staniało o 8,8%, a ceny jęczmienia i pszenżyta obniżyły się odpowiednio o 2,8% i 4,2%. Za żyto konsumpcyjne płacono więcej o 1,6%, a cena owsa pozostała na poziomie poprzedniego miesiąca. Szczegółowe informacje na temat wysokości cen zbóż w poszczególnych dekadach lipca br. przedstawiono w tabeli:

Rodzaje zbóż	I	II	III
	w złotych za tonę		
Pszenica konsumpcyjna	600	615	625
Pszenica paszowa	555	570	580
Żyto konsumpcyjne	610	620	620
Żyto paszowe	530	500	480
Jęczmień paszowy	575	560	580
Owies	600	600	600
Pszenżyto paszowe	550	565	580

Źródło: Zielonogórska Giełda Rolno – Towarowa SA.

Cena skupu żywca wołowego, wynosząca 3,30 zł za kg, obniżyła się w ciągu miesiąca i roku odpowiednio o 5,7% i 7,8%. Żywiec wieprzowy skupowano w cenie 4,02 zł za kg, tj. wyższej niż przed miesiącem i rokiem odpowiednio o 10,7% i 1,5%. Cena skupu żywca drobiowego zwiększyła się w porównaniu do poprzedniego miesiąca o 0,5% do poziomu 4,15 zł za kg, a w skali roku wzrosła o 29,7%.

#### RELACJA CEN SKUPU<sup>a</sup> ŻYWCA WIEPRZOWEGO DO CEN 1 kg ŻYTA NA TARGOWISKACH



<sup>a</sup> Ceny bieżące bez VAT.

Na targowiskach prosięta na chów oferowano po 116,00 zł za sztukę, tj. w cenie wyższej niż przed miesiącem o 7,4%, ale niższej niż przed rokiem o 4,9%.

Cena skupu mleka krowiego wynosiła 105,38 zł za hl i była wyższa niż przed miesiącem i rokiem odpowiednio o 2,7% i 16,3%.

Cena skupu 1 kg żywca wieprzowego równoważyła wartościowo 4,3 kg zestawu pasz, w ciągu miesiąca wskaźnik ten wzrósł o 43,3%, natomiast w skali roku obniżył się o 17,3%. Relacja cen skupu żywca wieprzowego do cen targowiskowych żyta wynosiła 6,1 i w porównaniu do poprzedniego miesiąca wzrosła o 32,6%, natomiast w ciągu roku obniżyła się o 22,8%.

## PRZEMYSŁ I BUDOWNICTWO

### PRZEMYSŁ

W lipcu br. wartość przychodów ze sprzedaży wyrobów i usług uzyskanych przez podmioty gospodarcze sektora przedsiębiorstw wyniosła 1399,0 mln zł (w cenach bieżących), tj. mniej niż w poprzednim miesiącu o 5,0% i więcej w stosunku do lipca ub. roku o 13,2% (w cenach stałych). *W kraju zanotowano odpowiednio spadek o 2,0% i wzrost o 10,4%.*

W przetwórstwie przemysłowym, dającym 97,7% ogółu przychodów w przemyśle, wartość produkcji sprzedanej ukształtowała się na poziomie o 3,9% niższym w stosunku do czerwca br. *(w kraju zanotowano spadek o 2,7%).*

Spośród działów o znaczącym udziale w ogólnej sprzedaży przemysłu, przychody niższe niż przed miesiącem odnotowano m.in. w produkcji mebli; pozostałej działalności produkcyjnej o 16,6%, w produkcji pojazdów samochodowych, przyczep i naczep o 16,4%, w produkcji wyrobów chemicznych o 12,9%, we włókiennictwie o 11,3%, w produkcji skór wyprawionych i wyrobów z nich o 10,5%, w produkcji wyrobów z metali o 6,7%, w produkcji masy włóknistej oraz papieru o 5,0%, w produkcji drewna i wyrobów z drewna oraz ze słomy i wikliny o 3,1%, w produkcji artykułów spożywczych i napojów o 2,5%.

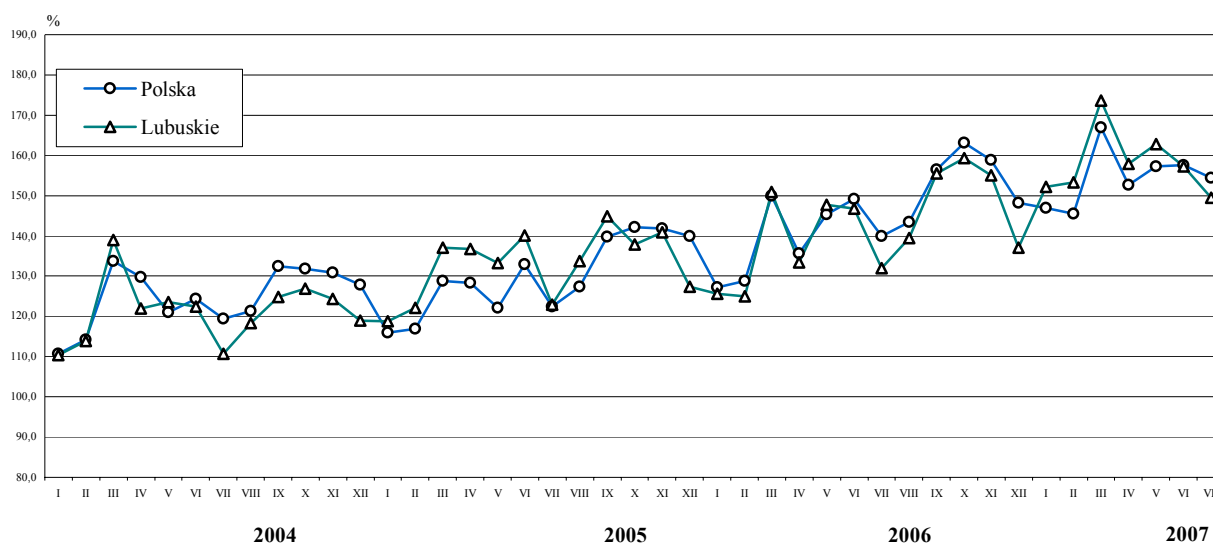
W porównaniu do lipca ub. roku łączna sprzedaż przetwórstwa przemysłowego wzrosła o 13,9%, a wyższe niż przed rokiem przychody odnotowano w 18 działach (spośród 20), w tym m.in. w produkcji: maszyn i urządzeń o 48,0%, pojazdów samochodowych, przyczep i naczep o 27,0%, wyrobów z metali o 19,3%, odzieży i wyrobów futrzarskich 18,8%, artykułów spożywczych i napojów o 16,6%, wyrobów z pozostałych surowców niemetalicznych o 15,4%, wyrobów gumowych i z tworzyw sztucznych o 14,5%. Poniżej poziomu sprzed roku ukształtowały się przychody jednostek zajmujących się m.in. produkcją skór wyprawionych i wyrobów z nich o 21,6% oraz produkcją wyrobów chemicznych o 0,3%.

W okresie styczeń-lipiec br. produkcja sprzedana przemysłu o wartości 10294,8 mln zł była o 14,1% wyższa niż w analogicznym okresie ub. roku *(w kraju sprzedaż wzrosła o 10,7%).*

W przetwórstwie przemysłowym wzrost wartości przychodów ze sprzedaży wyniósł 15,1% *(w kraju wzrost o 12,7%)*, wzrost zanotowano w 17 jego działach (spośród 20), m.in. w produkcji: maszyn i urządzeń o 66,1%, pojazdów samochodowych, przyczep i naczep o 47,1%, wyrobów z pozostałych surowców niemetalicznych o 22,9%.

Wydajność pracy mierzona wartością produkcji sprzedanej na 1 zatrudnionego, w okresie styczeń-lipiec br., wyniosła w przemyśle 154,0 tys. zł, w tym w przetwórstwie przemysłowym 153,5 tys. zł i wzrosła w skali roku odpowiednio o 4,7% i 5,3% (w cenach stałych).

### DYNAMIKA PRODUKCJI SPRZEDANEJ PRZEMYSŁU (przeciętna miesięczna 2000 = 100; ceny stałe)



W okresie siedmiu miesięcy br., w porównaniu z analogicznym okresem ub. roku, w przemyśle województwa wzrosła produkcja m. in.: mięsa wieprzowego świeżego lub chłodzonego o 65,0%, wyrobów z tworzyw sztucznych o 20,8%, mięsa z indyków świeżego lub chłodzonego o 12,1%, obuwia z wierzchami wykonanymi ze skóry o 3,9%, energii elektrycznej o 3,5%. W omawianym okresie zanotowano spadek produkcji m.in.: papieru i tektury o 0,5%, mebli o 2,6%, pieczywa świeżego o 3,7%, ciepła w parze lub gorącej wodzie o 19,3%, tarcicy iglastej o 25,0%, tarcicy liściastej o 35,7%.

## BUDOWNICTWO

W lipcu br. przychody ze sprzedaży produkcji i usług w przedsiębiorstwach budowlanych wyniosły (w cenach bieżących) 118,1 mln zł i były wyższe o 7,1% niż w czerwcu br. oraz o 19,5% od uzyskanych przed rokiem. Produkcja budowlano - montażowa w omawianym miesiącu, o wartości 77,1 mln zł, zwiększyła się w analogicznych okresach odpowiednio o 1,1% i 23,0%. *W kraju odnotowano wzrost produkcji budowlano-montażowej w skali miesiąca o 1,4%, a w skali roku wzrost o 18,4% (w cenach stałych).*

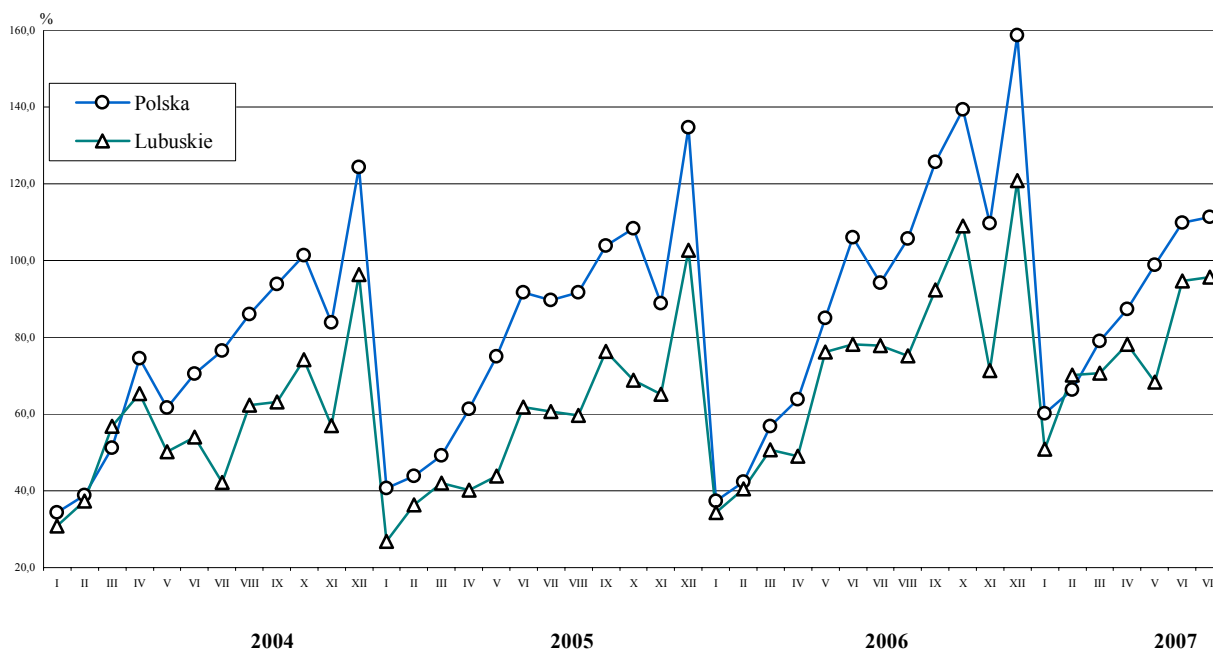
Od początku br. przychody ze sprzedaży w budownictwie wyniosły 664,2 mln zł, tj. o 24,8% więcej niż przed rokiem (w cenach bieżących), w tym 96,9% przypadło na jednostki sektora prywatnego.

Produkcja budowlano - montażowa w tym czasie osiągnęła 428,8 mln zł i była o 28,9% wyższa aniżeli w okresie siedmiu miesięcy ub. roku (*w kraju licząc w cenach stałych wzrosła o 29,6%*), a jej udział w sprzedaży ogółem stanowił 64,6%. W sektorze prywatnym wzrost produkcji wyniósł 29,6%, a w sektorze publicznym 3,6%.

Wzrost wartości produkcji budowlano-montażowej o 32,3%, na tle ub. roku, zanotowano w przedsiębiorstwach budowlanych zajmujących się wykonywaniem instalacji budowlanych. W przedsiębiorstwach zajmujących się wznoszeniem budowli nastąpił wzrost o 28,4%.

W okresie styczeń-lipiec br. wydajność pracy w budownictwie, mierzona wartością przychodu ze sprzedaży na 1 zatrudnionego, wyniosła 110,6 tys. zł i była o 13,3% wyższa niż przed rokiem, przy czym w sektorze prywatnym wzrost wyniósł 12,7%, a w sektorze publicznym 5,7 %.

**DYNAMIKA PRODUKCJI BUDOWLANO-MONTAŻOWEJ**  
(przeciętna miesięczna 2000 = 100)



## HANDEL

W lipcu br. wartość sprzedaży detalicznej zrealizowanej przez przedsiębiorstwa handlowe i niehandlowe wyniosła 440,0 mln zł i była wyższa w porównaniu z poprzednim miesiącem i analogicznym okresem ub. roku odpowiednio o 2,7% i o 20,5%.

Wzrost obrotów w porównaniu do czerwca br. notowano m.in. w jednostkach sprzedających meble, RTV, AGD o 20,7%, zajmujących się pozostałą sprzedażą detaliczną w niewyspecjalizowanych sklepach o 7,8%, prowadzących prasę, książki pozostałą sprzedażą w wyspecjalizowanych sklepach o 4,7%, handlujących pojazdami samochodowymi, motocyklami, częściami o 3,8%, paliwami stałymi, ciekłymi i gazowymi o 2,3%. W dwóch rodzajach działalności odnotowano spadek obrotów, tj. w sprzedaży włókna, odzieży, obuwia o 12,5% oraz w sprzedaży w niewyspecjalizowanych sklepach z przewagą żywności, napojów i wyrobów tytoniowych o 3,6%.



W relacji do lipca ub. roku w sprzedaży detalicznej we wszystkich rodzajach działalności wystąpił wzrost, najbardziej dynamiczny w jednostkach handlujących: prasą, książkami pozostałą sprzedażą w wyspecjalizowanych sklepach o 72,2%, farmaceutykami, kosmetykami i sprzętem ortopedycznym o 44,0%, żywnością, napojami alkoholowymi i bezalkoholowymi oraz wyrobami tytoniowymi w wyspecjalizowanych punktach sprzedaży o 40,2%, paliwami stałymi, ciekłymi i gazowymi o 37,5%, pojazdami samochodowymi, motocyklami, częściami o 33,7%. Wysokie dynamiki zanotowano także w przedsiębiorstwach zajmujących się pozostałą sprzedażą detaliczną w niewyspecjalizowanych sklepach o 28,7% oraz sprzedających meble, RTV, AGD o 28,7%.

Wartość sprzedaży hurtowej zrealizowanej przez przedsiębiorstwa handlowe i niehandlowe wyniosła w lipcu br. 522,6 mln zł i była wyższa w stosunku do poprzedniego miesiąca i do lipca ub. roku odpowiednio o 23,6% i 33,3%.

*Inne dane charakteryzujące województwo można znaleźć w publikacjach naszego Urzędu oraz w publikacjach ogólnopolskich GUS.*

*Zapraszamy do Internetu na strony [www.stat.gov.pl/zg](http://www.stat.gov.pl/zg).*

Zielona Góra, sierpień 2007 r.

**WYBRANE DANE O WOJEWÓDZTWIE LUBUSKIM**

WYSZCZEGÓLNIENIE A – 2006 r.      B – 2007 r.	I	II	III	IV	V	VI	VII	VIII	IX	X	XI	XII
Ludność <sup>a</sup> (w tys. osób).....A	.	.	1009,0	.	.	1008,4	.	.	1008,6	.	.	1008,5
B	.	.	1008,6	.	.	.	.	.	.	.	.	.
Bezrobotni zarejestrowani <sup>a</sup> (w tys. osób) .....A	93,5	93,4	92,0	87,6	83,0	79,2	78,2	77,6	76,1	73,4	71,6	72,8
B	75,0	73,7	69,9	65,3	61,0	58,1	56,7					
Stopa bezrobocia <sup>ab</sup> (w %).....A	23,7	23,7	23,4	22,5	21,5	20,7	20,5	20,3	20,0	19,4	19,0	19,3
B	19,6	19,3	18,5	17,5	16,5	15,8	15,5					
Oferty pracy (w ciągu miesiąca).....A	3432	3192	4823	4731	4926	4684	4033	4051	4746	5030	4305	2603
B	3588	3677	5356	5454	5546	5130	4792					
Liczba bezrobotnych na 1 ofertę pracy <sup>a</sup> .....A	181	99	143	103	91	84	92	104	85	108	83	126
B	80	64	46	38	32	27	34					
Przeciętne zatrudnienie w sektorze przedsiębiorstw <sup>c</sup> (w tys. osób) .....A	102,2	102,5	103,0	103,6	104,2	105,1	105,4	106,2	106,5	106,7	106,7	106,9
B	111,6	112,0	111,8	111,5	111,4	112,0	112,0					
poprzedni miesiąc = 100 .....A	103,1	100,3	100,5	100,6	100,6	100,8	100,3	100,7	100,3	100,1	100,1	100,1
B	104,4	100,4	99,8	99,7	100,0	100,6	100,0					
analogiczny miesiąc poprzedniego roku = 100.....A	105,3	104,1	103,9	104,0	104,4	105,4	106,4	107,5	107,5	107,9	107,5	107,8
B	109,2	109,3	108,5	107,6	106,9	106,6	106,3					
Przeciętne wynagrodzenia miesięczne brutto w sektorze przedsiębiorstw <sup>c</sup> (w zł) .....A	2055,85	2033,46	2140,57	2118,76	2104,96	2197,59	2153,06	2155,05	2153,74	2195,43	2265,54	2456,64
B	2199,17	2188,96	2354,00	2274,07	2309,62	2381,94	2409,80					
poprzedni miesiąc = 100 .....A	89,3	98,9	105,3	99,0	99,3	104,4	98,0	100,1	99,9	101,9	103,2	108,4
B	89,5	99,5	107,5	96,6	101,6	103,1	101,2					
analogiczny miesiąc poprzedniego roku = 100.....A	106,1	105,8	105,9	105,6	105,3	105,5	105,4	104,3	103,0	105,5	104,3	106,7
B	107,0	107,6	110,0	107,3	109,7	108,4	111,9					
Mieszkania oddane do użytkowania (od początku roku) ....A	260	574	763	949	1072	1379	1558	1732	1847	2082	2463	2918
B	247	491	731	927	1217	1371	1589					
analogiczny okres poprzedniego roku = 100 .....A	60,9	96,5	87,2	78,8	79,6	91,3	89,9	90,4	90,7	85,1	93,2	88,6
B	95,0	85,5	95,8	97,7	113,5	99,4	102,0					
Nakłady inwestycyjne <sup>d</sup> (w tys. zł; ceny bieżące).....A	.	.	.	.	.	398606	.	.	685859	.	.	1014387
B	.	.	.	.	.	445960	.	.	.	.	.	.
analogiczny okres poprzedniego roku = 100 .....A	.	.	.	.	.	105,0	.	.	123,9	.	.	126,8
B	.	.	.	.	.	111,9	.	.	.	.	.	.
Produkcja sprzedana przemysłu <sup>c</sup> (w cenach stałych): poprzedni miesiąc = 100 .....A	97,6	98,9	121,6	88,3	110,2	99,9	89,3	104,7	111,7	101,8	96,2	88,2
B	113,5	99,9	112,4	89,9	102,5	96,7	95,0					
analogiczny miesiąc poprzedniego roku = 100.....A	105,4	101,7	110,9	97,5	110,7	104,9	106,6	103,4	107,6	114,8	109,0	106,7
B	123,9	121,6	114,3	117,1	109,6	107,2	113,2					
Produkcja budowlano – montażowa <sup>c</sup> (w cenach bieżących): poprzedni miesiąc = 100 .....A	33,5	117,7	124,9	96,8	155,7	102,7	99,4	96,6	123,0	117,9	65,5	169,3
B	42,0	138,3	100,6	110,7	87,3	138,6	101,1					
analogiczny miesiąc poprzedniego roku = 100.....A	127,9	111,7	120,3	121,6	173,4	126,6	128,4	126,1	121,0	158,3	109,6	117,7
B	147,5	173,4	139,7	159,7	89,6	120,9	123,0					

<sup>a</sup> Stan w końcu okresu. <sup>b</sup> Udział zarejestrowanych bezrobotnych w cywilnej ludności aktywnej zawodowo. <sup>c</sup> W przedsiębiorstwach z większą od 9 liczbą pracujących. <sup>d</sup> W przedsiębiorstwach z większą od 49 liczbą pracujących.

**WYBRANE DANE O WOJEWÓDZTWIE LUBUSKIM (dok.)**

WYSZCZEGÓLNIENIE A – 2006 r.      B – 2007 r.		I	II	III	IV	V	VI	VII	VIII	IX	X	XI	XII
Sprzedaż detaliczna towarów <sup>a</sup> (w cenach bieżących):													
poprzedni miesiąc = 100 .....	A	82,3	93,9	116,2	111,8	97,4	99,2	104,8	99,0	102,7	100,7	98,4	115,9
	B	95,6	93,1	111,1	105,0	91,4	105,9	102,7					
analogiczny miesiąc poprzedniego roku = 100 .....	A	105,0	96,5	98,7	102,4	103,7	102,5	106,8	100,7	109,0	110,3	112,4	118,8
	B	137,9	136,6	130,7	122,7	115,1	122,9	120,5					
Wskaźnik cen													
towarów i usług konsumpcyjnych <sup>b</sup> :													
analogiczny okres poprzedniego roku = 100 .....	A	.	.	100,2	.	.	100,5	.	.	101,8	.	.	101,7
	B	.	.	102,7	.	.	.	.					
skupu ziarna zbóż:													
poprzedni miesiąc = 100 .....	A	107,4	102,4	103,1	103,3	99,6	99,4	93,5	112,9	123,9	102,4	104,8	102,1
	B	108,6	105,0	97,8	93,5	101,2	112,3	90,9					
analogiczny miesiąc poprzedniego roku = 100 .....	A	95,2	94,7	96,0	109,9	108,6	115,1	107,2	128,7	148,0	155,5	168,8	166,1
	B	167,9	172,1	163,3	147,8	150,2	143,3	139,4					
skupu żywca rzeźnego wołowego:													
poprzedni miesiąc = 100 .....	A	91,2	109,1	102,9	96,6	102,7	106,8	88,0	99,7	109,8	96,9	95,0	106,4
	B	95,1	104,4	100,8	99,2	92,9	98,9	94,3					
analogiczny miesiąc poprzedniego roku = 100 .....	A	97,4	105,1	104,1	96,1	91,8	91,9	88,8	87,5	105,1	83,5	95,8	102,4
	B	106,7	102,1	100,0	102,7	92,9	86,0	92,2					
skupu żywca rzeźnego wieprzowego:													
poprzedni miesiąc = 100 .....	A	95,3	95,4	103,9	101,5	97,7	105,3	110,6	106,3	98,1	92,0	92,9	92,9
	B	96,6	104,7	102,4	98,8	96,7	111,7	110,7					
analogiczny miesiąc poprzedniego roku = 100 .....	A	88,9	87,3	90,0	98,0	95,2	100,3	103,4	105,3	101,7	99,5	98,3	90,4
	B	91,6	100,6	99,1	96,6	95,6	101,4	101,5					
Relacje cen skupu <sup>c</sup> żywca wieprzowego do cen 1 kg	A	6,2	5,6	5,5	5,2	5,3	5,4	5,2	4,7	4,7	4,4	4,3	3,7
zestawu pasz <sup>d</sup>	B	3,3	3,1	2,9	3,1	2,8	3,0	4,3					
Wskaźnik rentowności obrotu w przedsiębiorstwach <sup>e</sup>													
brutto <sup>f</sup> (w %) .....	A	.	.	4,9	.	.	5,5	.	.	5,8	.	.	5,7
	B	.	.	6,9	.	.	.	.					
netto <sup>g</sup> (w %) .....	A	.	.	3,8	.	.	4,4	.	.	4,8	.	.	4,7
	B	.	.	5,7	.	.	.	.					
Podmioty gospodarki narodowej <sup>h</sup> .....	A	102087	102372	102681	102948	103245	103468	103737	104077	104443	104950	105278	105559
	B	105438	105553	105866	106100	106219	106286	106567					
w tym spółki handlowe .....	A	6090	6107	6123	6149	6171	6200	6215	6228	6246	6273	6303	6337
	B	6359	6381	6402	6414	6431	6453	6479					
w tym z udziałem kapitału zagranicznego .....	A	2331	2337	2343	2355	2360	2373	2380	2385	2402	2415	2426	2436
	B	2445	2451	2463	2458	2469	2470	2481					

<sup>a</sup> W przedsiębiorstwach z większą od 9 liczbą pracujących. <sup>b</sup> W kwartale. <sup>c</sup> Ceny bieżące bez VAT. <sup>d</sup> Zestaw pasz obejmuje: 0,58 kg ziemniaków i 0,35 kg zbóż (wg cen targowiskowych) oraz 0,07 kg mieszanki "PT-2" (wg cen detalicznych).

<sup>e</sup> Z większą od 49 liczbą pracujących; dane są prezentowane narastająco. <sup>f</sup> Relacja wyniku finansowego brutto do przychodów z całokształtu działalności. <sup>g</sup> Relacja wyniku finansowego netto do przychodów z całokształtu działalności. <sup>h</sup> W rejestrze REGON, bez rolników indywidualnych; stan w końcu okresu.

UWAGA:

Znak „\*” oznacza, że dane zostały zmienione w stosunku do już opublikowanych.