	URZĄD STATYSTYCZNY W ZIELONEJ GÓRZE	
	Wyniki wstępne	Data opracowania: 21. IX. 2007

Internet: <http://www.stat.gov.pl/zg>

e-mail: E.Borzymowska@stat.gov.pl

Kontakt: Wydział Udostępniania Informacji

tel. 068 3223119, 068 3223128, 068 3223147

Sierpień 2007

Nr 8

KOMUNIKAT O SYTUACJI SPOŁECZNO-GOSPODARCZEJ WOJEWÓDZTWA LUBUSKIEGO

- ✓ W sierpniu br. przeciętne zatrudnienie ukształtowało się na poziomie zbliżonym do poprzedniego miesiąca, było jednak wyższe niż w analogicznym okresie ub. roku.
- ✓ Od kilku miesięcy obserwujemy spadkową tendencję liczby zarejestrowanych bezrobotnych. W końcu sierpnia br. bezrobocie rejestrowane było niższe niż w poprzednim miesiącu i przed rokiem, nadal szybciej spadało wśród mężczyzn niż kobiet. Wzrosła liczba ofert pracy i na 1 wolne miejsce przypadało mniej bezrobotnych niż przed rokiem.
- ✓ W sierpniu br. przeciętne miesięczne wynagrodzenia brutto w sektorze przedsiębiorstw były wyższe niż przed miesiącem i w analogicznym okresie ub. roku.
- ✓ Sytuacja finansowa badanych firm była lepsza niż w I półroczu ub. roku. Wobec szybszego wzrostu ogólnej wartości przychodów niż kosztów, przedsiębiorstwa uzyskały korzystniejsze niż przed rokiem wyniki finansowe brutto i netto. W związku z tym poprawie uległy podstawowe relacje ekonomiczno-finansowe, m.in. poziom kosztów i rentowność obrotu brutto i netto.
- ✓ W sierpniu br. efekty budownictwa mieszkaniowego były wyższe niż w lipcu br. i w analogicznym miesiącu ub. roku. Więcej odnotowano nowo rozpoczynanych mieszkań oraz wzrosła liczba pozwoleń na budowę. Wśród mieszkań oddanych i realizowanych nadal dominuje budownictwo indywidualne oraz przeznaczone na sprzedaż lub wynajem.
- ✓ Na rynku rolnym w sierpniu br., w porównaniu do poprzedniego miesiąca, wzrosły ceny skupu zbóż, żywca rzeźnego oraz mleka. Na targowiskach więcej płacono za ziarno zbóż, natomiast obniżyły się ceny prosiąt na chów.
- ✓ W sierpniu br. sprzedaż wyrobów i usług w przemyśle, w tym w przetwórstwie przemysłowym, była wyższa niż przed miesiącem i w analogicznym okresie ub. roku.
- ✓ W sierpniu br. sprzedaż w przedsiębiorstwach budowlanych, w tym produkcji budowlano-montażowej, obniżyła się w porównaniu do lipca br., natomiast wzrosła w stosunku do analogicznego miesiąca ub. roku.
- ✓ W sierpniu br. sprzedaż detaliczna towarów w jednostkach handlowych i niehandlowych była wyższa niż w ub. miesiącu i roku. Sprzedaż hurtowa towarów była niższa niż w ub. miesiącu, było to jednak więcej niż w analogicznym okresie ub. roku.

UWAGI

Prezentowane w Komunikacie:

- dane o pracujących, zatrudnieniu, wynagrodzeniach - w ujęciu miesięcznym - dotyczą podmiotów gospodarczych, w których liczba pracujących przekracza 9 osób,
- dane o przychodach ze sprzedaży produkcji przemysłu i budownictwa, sprzedaży usług transportu, gospodarki magazynowej i łączności, sprzedaży detalicznej i hurtowej towarów - w ujęciu miesięcznym - dotyczą podmiotów gospodarczych, w których liczba pracujących przekracza 9 osób,
- dane o wynikach finansowych przedsiębiorstw - w ujęciu kwartalnym - dotyczą podmiotów gospodarczych prowadzących księgi rachunkowe (z wyjątkiem łowiectwa, leśnictwa, rybołówstwa i rybactwa, pośrednictwa finansowego oraz szkół wyższych), w których liczba pracujących przekracza 49 osób,
- dane o nakładach inwestycyjnych - w ujęciu kwartalnym - dotyczą podmiotów gospodarczych (bez względu na rodzaj działalności) prowadzących księgi rachunkowe, w których liczba pracujących przekracza 49 osób.

Dane w ujęciu wartościowym oraz wskaźniki struktury podano w cenach bieżących. Wskaźniki dynamiki zaprezentowano na podstawie wartości w cenach stałych (średnie ceny bieżące 2000 r.).

Pod pojęciem „Przemysł” ujęto sekcje: „Górnictwo”, „Przetwórstwo przemysłowe” oraz „Wytwarzanie i zaopatrywanie w energię elektryczną, gaz, wodę”

ZATRUDNIENIE

W sierpniu br. przeciętne zatrudnienie w sektorze przedsiębiorstw wyniosło 112,1 tys. osób, tj. o 0,1% więcej niż w poprzednim miesiącu (*w kraju wzrosło o 0,4%*). Zatrudnienie w sektorze prywatnym wzrosło o 0,1%, natomiast w sektorze publicznym pozostało na niezmiennym poziomie. Sektor prywatny koncentrował 90,0% ogółu zatrudnionych w przedsiębiorstwach.

W przemyśle zatrudnienie wyniosło 66,8 tys. osób i w porównaniu do lipca br. nie zmieniło się, przy czym w przetwórstwie przemysłowym zanotowano wzrost o 0,1%, a w wytwarzaniu i zaopatrywaniu w energię elektryczną, gaz, wodę - spadek o 0,8%.

Liczba zatrudnionych w stosunku do lipca br. zwiększyła się w sekcjach: obsługa nieruchomości i firm o 0,7%, hotele i restauracje o 0,3%, transport, gospodarka magazynowa i łączność o 0,2%, handel i naprawy o 0,1%. Zatrudnienie w budownictwie pozostało na poziomie poprzedniego miesiąca.

W porównaniu do sierpnia ub. roku przeciętne zatrudnienie w przedsiębiorstwach wzrosło o 5,6% (*w kraju o 4,8%*), w tym w sektorze prywatnym zwiększyło się o 6,3%, a w sektorze publicznym zmniejszyło się o 0,4%.

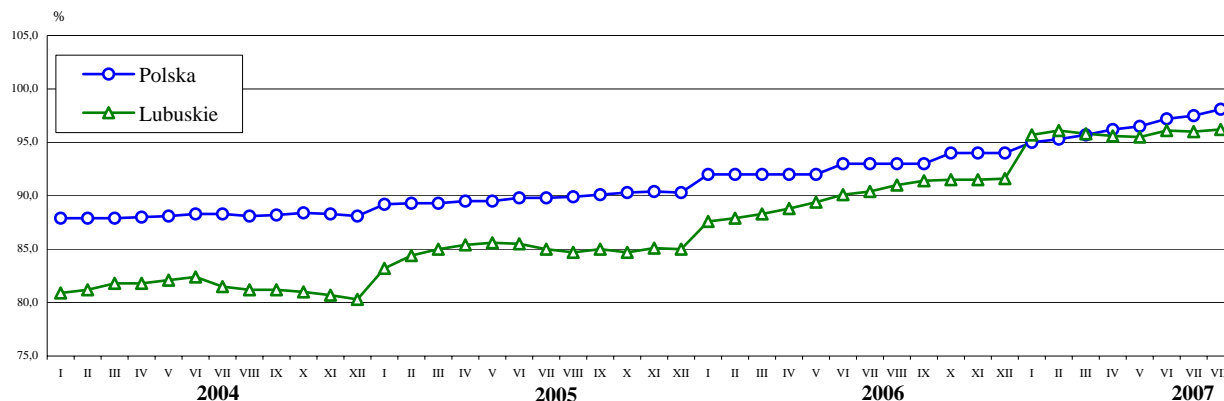
W przemyśle zatrudnienie było o 5,3% wyższe niż przed rokiem, w tym w przetwórstwie przemysłowym o 5,6%. W przetwórstwie przemysłowym wzrost zatrudnienia w ciągu roku zanotowano w 18 działach (spośród 20), m.in. w produkcji pojazdów samochodowych, przyczep i naczep o 38,3%, w produkcji maszyn i urządzeń o 15,6%, w produkcji maszyn i aparatury elektrycznej o 10,1%, w produkcji wyrobów z pozostałych surowców niemetalicznych o 8,8%, w produkcji metalowych wyrobów gotowych o 7,3%, w produkcji mebli; pozostałej działalności produkcyjnej o 2,7%, w produkcji artykułów spożywczych i napojów o 0,1%. Spadek zatrudnienia odnotowano w produkcji drewna i wyrobów z drewna oraz ze słomy i wikliny o 2,9%, w produkcji odzieży i wyrobów futrzarskich o 3,0%.

Powyżej poziomu notowanego w sierpniu ub. roku kształtowało się również zatrudnienie w sekcjach: transport, gospodarka magazynowa i łączność o 16,7%, budownictwo o 6,6%, obsługa nieruchomości i firm o 5,9%, handel i naprawy o 5,8%.

W okresie styczeń - sierpień br. przeciętne zatrudnienie w sektorze przedsiębiorstw wyniosło 111,5 tys. osób, tj. o 7,2% więcej niż w tym samym okresie ub. roku (*w kraju w ciągu roku przeciętne zatrudnienie wzrosło o 4,6%*).

Na wzrost ogólnego poziomu zatrudnienia w porównaniu do ub. roku wpływ miało zwiększenie liczby zatrudnionych w sekcjach o dużym udziale w strukturze zatrudnienia, tj. w przemyśle o 8,6%, w handlu i naprawach o 3,1%, w obsłudze nieruchomości i firm o 4,9% oraz w transporcie, gospodarce magazynowej i łączności o 14,3%.

DYNAMIKA PRZECIĘTNEGO ZATRUDNIENIA W SEKTORZE PRZEDSIĘBIORSTW
(przeciętne miesięczne 2000 = 100)



BEZROBOCIE

W końcu sierpnia br. w urzędach pracy województwa lubuskiego zarejestrowanych było 54866 bezrobotnych, tj. o 1805 mniej (o 3,2%) aniżeli w lipcu br. oraz o 22758 (o 29,3%) mniej niż przed rokiem. W stosunku do stanu w końcu grudnia ub. roku rejestrowane bezrobocie zmniejszyło się o 24,7%.

Stopa bezrobocia wyniosła 15,0%, wobec 15,5% przed miesiącem i 20,3% w końcu sierpnia ub. roku. *W kraju wskaźnik bezrobocia w sierpniu br. ukształtował się na poziomie 12,0%, a przed rokiem 15,5%.*

Bez pracy pozostawało 32614 kobiet (59,4% populacji), ich liczba w porównaniu do lipca br. zmniejszyła się o 1,9%, a w skali roku o 24,3%. Bezrobocie wśród mężczyzn zmniejszyło się w porównaniu do analogicznych okresów odpowiednio o 5,1% i 35,5%.

Bezrobotni byli w większości mieszkańcami miast (57,2%). Na wsi ewidencją objęto 23459 osób, tj. o 3,1% mniej niż w lipcu br. oraz o 28,4% mniej niż rok temu.

Prawa do pobierania zasiłku dla bezrobotnych nie miało 45745 osób, tj. 83,4% populacji. W porównaniu do omawianych okresów wielkość ta pozostała na zbliżonym poziomie. Na wsi zasiłku nie otrzymywało 83,8% zarejestrowanych bezrobotnych (przed miesiącem 83,7%, przed rokiem 84,5%).

Osoby pracujące wcześniej zawodowo stanowiły 79,1% ogółu bezrobotnych, przy czym 2,2% populacji utraciło zatrudnienie z przyczyn dotyczących zakładu pracy (przed rokiem 2,4%).

Wśród grup będących w szczególnej sytuacji na rynku pracy były: 9954 osoby do 25 roku życia (o 37,3% mniej niż przed rokiem), 33137 długotrwale bezrobotnych (o 31,3% mniej), 17530 osób bez kwalifikacji zawodowych (o 22,7% mniej), 12126 osób powyżej 50 roku życia (o 15,9% mniej).

W sierpniu br. zarejestrowało się 8577 nowych bezrobotnych, tj. o 5,7% mniej aniżeli w poprzednim miesiącu i o 8,8% mniej niż w sierpniu ub. roku. Osoby pracujące wcześniej zawodowo stanowiły 71,2% tej grupy, mieszkańcy miast 62,5%, mężczyźni 48,0%, osoby rejestrujące się po raz pierwszy 17,1%, a uprawnieni do otrzymywania zasiłku 15,1%.

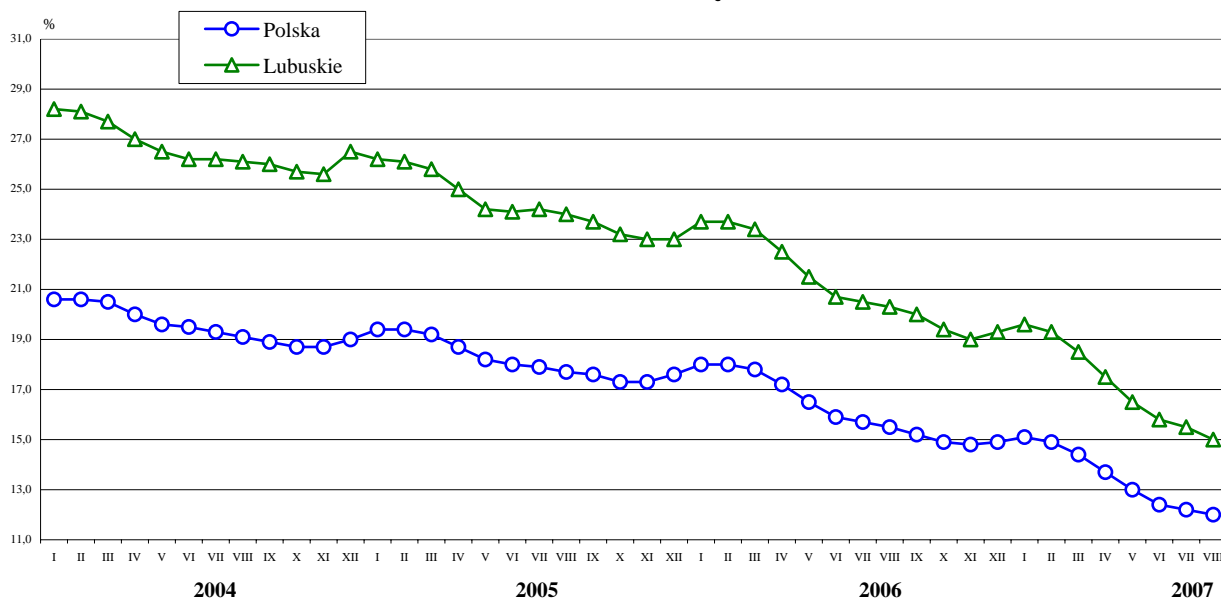
W sierpniu br. wyrejestrowano 10382 osoby, tj. o 1,5% mniej niż w lipcu br. i o 3,7% więcej niż w sierpniu poprzedniego roku. Pracę w różnych formach podjęło w tym czasie 3470 osób, natomiast 3219 osób utraciło status bezrobotnego wskutek niepotwierdzenia gotowości do pracy.

W omawianym miesiącu 507 bezrobotnych rozpoczęło szkolenia, 536 osób rozpoczęło staż, do prac interwencyjnych i robót publicznych skierowano odpowiednio 266 osób i 223 osoby. Prace społecznie użyteczne rozpoczęły 1304 osoby.

W sierpniu br. pracodawcy zgłosili do urzędów pracy 5004 oferty zatrudnienia, wobec 4792 w poprzednim miesiącu oraz 4051 przed rokiem. Dla osób odbywających staże skierowanych było 668 ofert, 190 ofert było dla przygotowania zawodowego, 1285 osób mogło podjąć prace społecznie użyteczne. Osobom niepełnosprawnym zaproponowano 25 miejsc pracy. W końcu sierpnia na 1 ofertę pracy przypadało 31 bezrobotnych, wobec 34 przed miesiącem i 104 przed rokiem.

Wydatki z Funduszu Pracy w okresie ośmiu miesięcy br. wyniosły 102,9 mln zł (w sierpniu 13,9 mln), na zasiłki dla bezrobotnych przeznaczono 58,5% ogółu środków, na programy promocji zatrudnienia 37,0%.

STOPA BEZROBOCIA REJESTROWANEGO Stan w końcu miesiąca



WYNAGRODZENIA

W sierpniu br. przeciętne miesięczne wynagrodzenie brutto w sektorze przedsiębiorstw wyniosło 2430,09 zł (84,2% średniej krajowej) i było wyższe w porównaniu z poprzednim miesiącem i z sierpniem ub. roku odpowiednio o 0,8% i 12,8%. *Przeciętne miesięczne wynagrodzenie w kraju wyniosło 2885,97 zł, tj. o 0,3% mniej niż w lipcu br. i o 10,5% więcej niż w sierpniu ub. roku.*

W porównaniu do lipca br. wzrost wynagrodzeń wystąpił w transporcie, gospodarce magazynowej i łączności o 3,5%, w handlu i naprawach o 3,0% oraz w obsłudze nieruchomości i firm o 2,6%. W budownictwie płace utrzymały się na poziomie z ub. miesiąca. W pozostałych sekcjach odnotowano niższe wynagrodzenia niż przed miesiącem, m.in. w hotelach i restauracjach o 2,4%, w przemyśle o 1,6%, w tym w przetwórstwie przemysłowym o 1,5%. W przetwórstwie przemysłowym, skupiającym 96,3% zatrudnionych w przemyśle, wynagrodzenia wyższe niż w ub.

miesiącu zanotowano w 5 działach (spośród 20), m.in. w produkcji skór wyprawionych i wyrobów z nich o 6,0%, w produkcji mebli; pozostałej działalności produkcyjnej o 5,4% oraz w produkcji drewna i wyrobów z drewna oraz ze słomy i wikliny o 1,4%. W pozostałych działach przetwórstwa przemysłowego płace ukształtowały się na poziomie niższym, tj. w produkcji: pojazdów samochodowych, przyczep i naczep o 14,3%, maszyn i urządzeń o 7,8%, masy włóknistej oraz papieru o 6,3%, wyrobów gumowych i z tworzyw sztucznych o 2,2%.

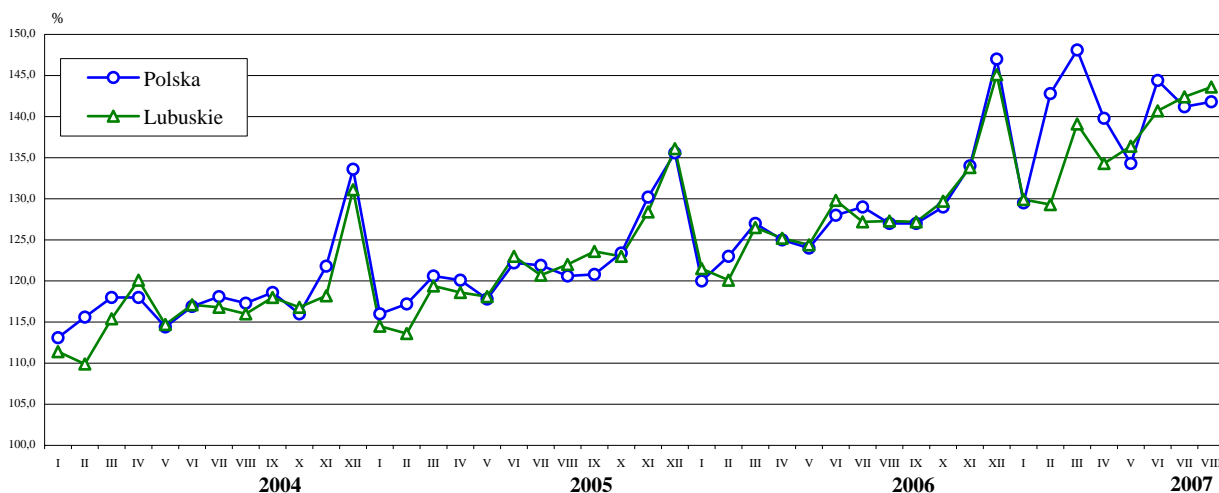
W porównaniu do sierpnia ub. roku przeciętne miesięczne wynagrodzenia wzrosły we wszystkich sekcjach, przy czym znacząco w budownictwie o 25,9%, w transporcie, gospodarce magazynowej i łącznie o 15,9%, w handlu i naprawach o 12,8%, w przemyśle o 10,4%, w tym w przetwórstwie przemysłowym o 11,0%.

Spośród działów przetwórstwa przemysłowego, dynamiczny przyrost wynagrodzeń wystąpił w jednostkach zajmujących się produkcją: mebli; pozostałą działalnością produkcyjną o 18,4%, artykułów spożywczych i napojów o 16,5%, drewna i wyrobów z drewna oraz ze słomy i wikliny o 15,5%, skór wyprawionych i wyrobów z nich o 12,4%, wyrobów z metali o 12,4%, masy włóknistej oraz papieru o 10,5%.

W okresie styczeń-sierpień br. przeciętne miesięczne wynagrodzenie w sektorze przedsiębiorstw ukształtowało się na poziomie 2323,62 zł, tj. o 9,5% wyższym niż przed rokiem (*w kraju wzrosło o 8,8%*). Średnie płace w sektorze publicznym wyniosły 2846,05 zł, w prywatnym 2265,26 zł i wzrosły w skali roku odpowiednio o 8,3% i 9,9%.

Spośród sekcji gospodarki narodowej największy przyrost wynagrodzeń wystąpił w budownictwie o 20,4%, w handlu i naprawach o 11,0%, w transporcie, gospodarce magazynowej i łącznie o 10,9%, w hotelach i restauracjach o 10,2%, w obsłudze nieruchomości i firm o 4,7%. W przemyśle płace wzrosły o 8,6%, w tym w przetwórstwie przemysłowym o 9,2%, a wyższe w porównaniu z analogicznym okresem ub. roku wynagrodzenia obserwowano w 19 działach (spośród 20).

DYNAMIKA PRZECIĘTNEGO MIESIĘCZNEGO WYNAGRODZENIA BRUTTO W SEKTORZE PRZEDSIĘBIORSTW (przeciętne miesięczne 2000 = 100)



FINANSE PRZEDSIĘBIORSTW

Przychody z całokształtu działalności przedsiębiorstw w I półroczu br. wyniosły 10935,5 mln zł, tj. o 20,0% więcej aniżeli przed rokiem, natomiast koszty ich uzyskania ukształtowały się na poziomie 10137,9 mln zł i były wyższe o 17,7%. Udział przychodów netto ze sprzedaży produktów, towarów i materiałów stanowił 97,6% ogólnej wartości przychodów, wobec 97,8% przed rokiem.

Wynik finansowy na działalności gospodarczej w omawianym okresie wyniósł 797,6 mln zł, tj. o 59,1% więcej niż w I półroczu ub. roku, przy czym na wynik ten złożyły się: zysk na sprzedaży produktów, towarów i materiałów wynoszący 769,9 mln zł, zysk na pozostałej działalności operacyjnej 84,1 mln zł oraz strata na operacjach finansowych 56,5 mln zł.

Wynik finansowy brutto ukształtował się na poziomie 797,8 mln zł i był o 59,0% wyższy od osiągniętego przed rokiem. Dodatni wynik finansowy brutto notowały przedsiębiorstwa we wszystkich sekcjach: przetwórstwo przemysłowe (669,2 mln zł), wytwarzanie i zaopatrywanie w energię elektryczną, gaz, wodę (37,0 mln zł), handel i naprawy (27,9 mln zł), budownictwo (22,8 mln zł), transport, gospodarka magazynowa i łącznie (20,6 mln zł), obsługa nieruchomości i firm (16,3 mln zł), hotele i restauracje (1,2 mln zł).

Obowiązkowe obciążenia wyniku finansowego brutto, m.in. z tytułu podatku dochodowego od osób prawnych i fizycznych, wyniosły 134,4 mln zł, tj. o 30,2% więcej niż przed rokiem, a ich udział w wyniku finansowym brutto stanowił 16,8%, wobec 20,6% w ub. roku.

Wynik finansowy netto w I półroczu br. wyniósł 663,4 mln zł, tj. o 66,4% więcej w porównaniu do wielkości osiągniętej w analogicznym okresie ub. roku, przy czym zysk netto w przedsiębiorstwach rentownych zamknął się kwotą 738,3 mln zł, a

straty jednostek deficytowych sięgały 74,9 mln zł. Zarówno w sektorze prywatnym, jak i publicznym wynik finansowy netto był dodatni i wyniósł odpowiednio 638,2 mln zł i 25,2 mln zł. Zysk netto w omawianym okresie osiągnęło 73,7% przedsiębiorstw, a ich udział w ogólnej wartości przychodów z całokształtu działalności stanowił 86,9%.

Podstawowe relacje ekonomiczno-finansowe w I półroczu br. kształtowały się korzystniej niż przed rokiem. Wskaźnik poziomu kosztów wyniósł 92,7% (przed rokiem 94,5%), rentowność sprzedaży 7,2% (5,8%), wskaźnik rentowności obrotu brutto 7,3% (5,5%), a wskaźnik rentowności obrotu netto 6,1% (4,4%). Rentowność obrotu netto w sektorze prywatnym i publicznym osiągnęła odpowiednio 6,2% i 3,8% (wobec 4,6% i 1,7% w ub. roku).

Wyższy poziom rentowności obrotu netto w stosunku do poprzedniego roku wykazywały przedsiębiorstwa w sekcjach: przetwórstwo przemysłowe (7,2%, wobec 5,0%), budownictwo (6,5%, wobec 5,4%), obsługa nieruchomości i firm (4,6%, wobec 4,3%), transport, gospodarka magazynowa i łączność (2,9%, wobec 1,5%), handel i naprawy (1,4%, wobec 0,9%), a niższy w wytwarzaniu i zaopatrywaniu w energię elektryczną, gaz, wodę (7,9%, wobec 8,1%).

Aktywa obrotowe omawianych przedsiębiorstw w końcu czerwca br. wyniosły 6710,9 mln zł i były o 13,5% wyższe niż przed rokiem, przy czym zapasy stanowiły 27,2% ich ogólnej wartości, należności krótkoterminowe 54,2%, inwestycje krótkoterminowe 16,2%, a krótkoterminowe rozliczenia międzyokresowe 2,3%.

Zobowiązania krótkoterminowe przedsiębiorstw na koniec I półrocza br. ukształtowały się na poziomie 4312,9 mln zł, tj. wyższym o 16,1% niż przed rokiem, w tym na kredyty bankowe i pożyczki przypadało 22,2%, na zobowiązania z tytułu dostaw i usług 54,2%, natomiast na zobowiązania z tytułu podatków, ceł, ubezpieczeń i innych świadczeń 7,8%.

Zasadniczym źródłem finansowania aktywów obrotowych były zobowiązania krótkoterminowe (64,3%), przy czym udział krótkoterminowych kredytów bankowych i pożyczek w finansowym pokryciu aktywów stanowił 14,3%.

Wskaźniki płynności finansowej, charakteryzujące zdolność przedsiębiorstw do regulowania bieżących zobowiązań, wyniosły: wskaźnik płynności finansowej I stopnia 25,3%, a wskaźnik II stopnia 109,6%, wobec odpowiednio 25,1% i 110,1% przed rokiem.

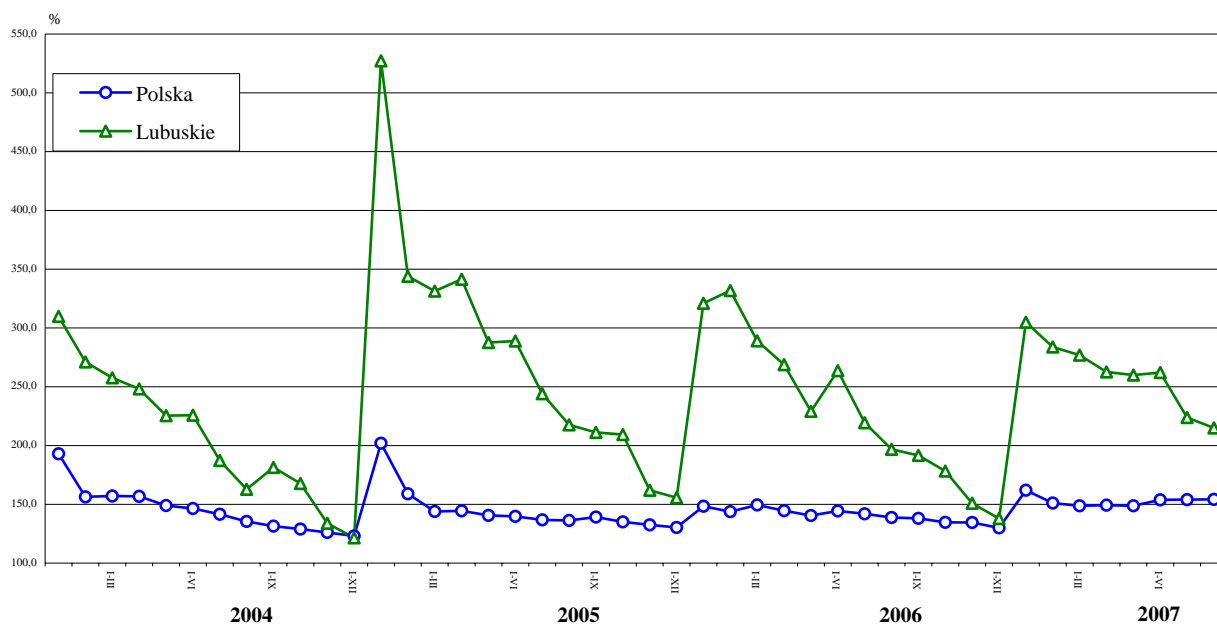
Zadłużenie długoterminowe przedsiębiorstw w końcu czerwca br. sięgało 1781,1 mln zł, wykazując spadek w skali roku o 15,8%.

MIESZKANIA

W sierpniu br. przekazano do użytkowania 300 mieszkań, w tym 222 mieszkania w budownictwie indywidualnym i 59 przeznaczonych na sprzedaż lub wynajem. Uzyskane efekty budownictwa mieszkaniowego były wyższe o 37,6% niż przed miesiącem i o 72,4% od uzyskanych w sierpniu ub. roku (*w kraju odpowiednio wyższe o 4,1% i o 32,6%*).

Od początku br. powstały w województwie 1892 mieszkania, tj. o 9,2% więcej niż w analogicznym okresie ub. roku (*w kraju więcej o 8,0%*). Większość mieszkań – 1271 (67,2% ogółu) powstało przy udziale inwestorów indywidualnych. W tym okresie powstało 330 mieszkań przeznaczonych na sprzedaż lub wynajem, 136 spółdzielczych, 88 komunalnych, 43 społeczne czynszowe i 24 zakładowe.

DYNAMIKA MIESZKAŃ ODDANYCH DO UŻYTKOWANIA (analogiczny okres 2000 = 100)



Powierzchnia użytkowa mieszkań oddanych od początku br. wyniosła 202,9 tys. m² i była o 17,1% większa niż w analogicznym okresie ub. roku. Przeciętnie 1 mieszkanie miało 107,3 m² powierzchni użytkowej i było o 7,2% większe niż przed rokiem. Mieszkania w budownictwie indywidualnym miały przeciętną powierzchnię 127,2 m², w pozostałych formach budownictwa wielkość mieszkań wyniosła od 48,5 m² w budownictwie społecznym czynszowym do 73,3 m² w przeznaczonym na sprzedaż lub wynajem.

W okresie ośmiu miesięcy br. rozpoczęto budowę 3109 mieszkań (o 1211 więcej niż przed rokiem), w tym 1629 w budownictwie indywidualnym, 1032 - przeznaczonym na sprzedaż lub wynajem, 427 w spółdzielczości mieszkaniowej. Wydano 3498 pozwoleń na budowę mieszkań (o 1362 więcej niż przed rokiem), najwięcej w budownictwie indywidualnym – 1922 i przeznaczonym na sprzedaż lub wynajem – 1294.

ROLNICTWO

Średnia temperatura powietrza w sierpniu br. wynosiła 18,7°C i była zbliżona do średniej wieloletniej (z lat 1977-2006), a w porównaniu do średniej temperatury sierpnia ub. roku była wyższa o 0,9°C. W pierwszej i drugiej dekadzie miesiąca było ciepło, maksymalne temperatury przekraczały 30°C. W trzeciej dekadzie było chłodniej, temperatura w nocy spadała poniżej 10°C. Suma opadów atmosferycznych, wynosząca 48,1 mm/m², była niższa od ubiegłorocznej o 45,6 mm, a w porównaniu do średniej wieloletniej opadów było mniej o 17,1 mm. Najwięcej opadów wystąpiło w trzeciej dekadzie miesiąca i były to głównie lokalne, intensywne burze.

Skoszono i zebrano zboża i rzepak z całej powierzchni zasiewów. Na bieżąco przeprowadzano prace pożniwne (podorywki) i siano poplony. W terminie agrotechnicznym (do 25 sierpnia) obsiano 75% planowanej powierzchni uprawy rzepaku ozimego. Skoszono mniej niż 50% łąk w II pokosie, a siano zebrano z 70% powierzchni skoszonych łąk.

W sierpniu br., w porównaniu do poprzedniego miesiąca, wzrosły ceny skupu zbóż, żywca rzeźnego oraz mleka. Na targowiskach więcej płacono za ziarno zbóż, natomiast obniżyły się ceny prosiąt na chów.

Cena skupu pszenicy wynosiła 69,04 zł za dt i w porównaniu do poprzedniego miesiąca i roku była wyższa odpowiednio o 27,5% i 55,4%. Cena skupu żyta, wynosząca 57,09 zł za dt, wzrosła w ciągu miesiąca i roku odpowiednio o 25,5% i 60,7%.

Na wytypowanych do badania targowiskach płacono średnio 81,90 zł za dt pszenicy, tj. więcej niż przed miesiącem i rokiem odpowiednio o 6,0% i 56,7%. Cena dt żyta wynosiła 74,38 zł i w porównaniu do poprzedniego miesiąca i roku wzrosła odpowiednio o 12,5% i 32,8%.

W obrocie giełdowym, w porównaniu do przedniego miesiąca, zanotowano wzrost cen większości rodzajów zbóż. Za pszenicę konsumpcyjną i paszową płacono więcej odpowiednio o 22,8% i 27,6%, żyto konsumpcyjne i paszowe podrożało odpowiednio o 2,2% i 7,8%, a ceny jęczmienia i pszenżyta zwiększyły się odpowiednio o 21,9% i 12,1%. Cena owsa pozostała na poziomie poprzedniego miesiąca. Szczegółowe informacje na temat wysokości cen zbóż w poszczególnych dekadach sierpnia br. przedstawiono w tabeli:

Rodzaje zbóż	I	II	III
	w złotych za tonę		
Pszenica konsumpcyjna	660	750	850
Pszenica paszowa	640	730	800
Żyto konsumpcyjne	610	630	650
Żyto paszowe	540	570	-
Jęczmień paszowy	630	690	770
Owies	600	600	600
Pszenżyto paszowe	590	640	670

Źródło: Zielonogórska Giełda Rolno – Towarowa SA.

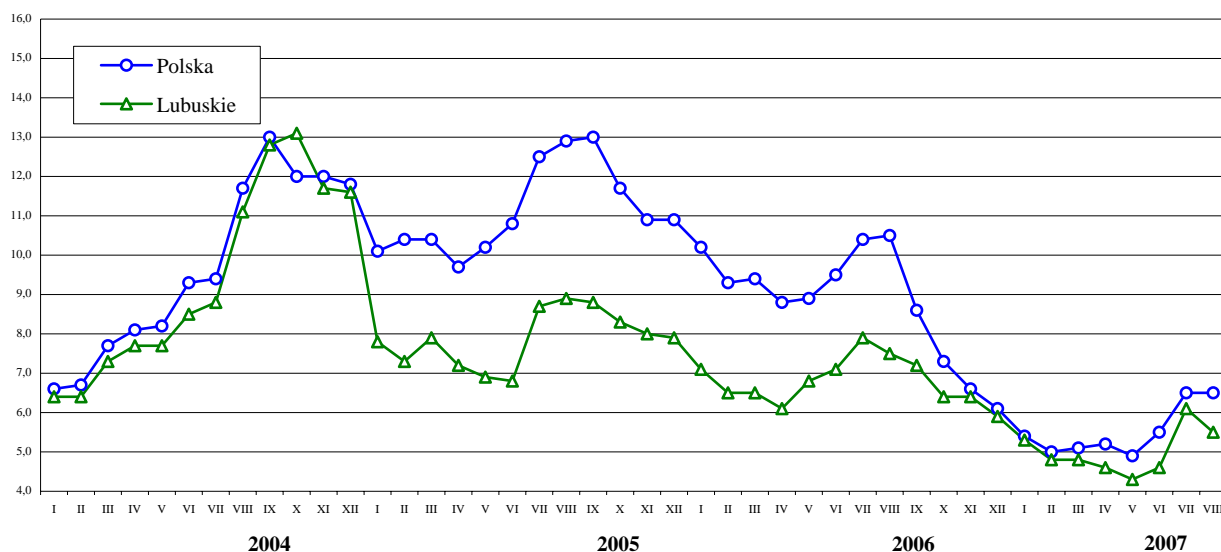
Cena skupu żywca wołowego, wynosząca 3,34 zł za kg, zwiększyła się w ciągu miesiąca o 1,2%, natomiast w porównaniu do poprzedniego roku była niższa o 6,4%. Żywiec wieprzowy skupowano w cenie 4,08 zł za kg, tj. wyższej niż przed miesiącem o 1,5%, natomiast niższej niż przed rokiem o 3,1%. Cena skupu żywca drobiowego zwiększyła się w porównaniu do poprzedniego miesiąca o 0,5%, do poziomu 4,17 zł za kg, a w skali roku wzrosła o 23,7%.

Na targowiskach prosięta na chów oferowano po 100,00 zł za sztukę, tj. w cenie niższej niż przed miesiącem i rokiem odpowiednio o 13,8% i 19,4%. Żywiec wieprzowy sprzedawano średnio po 4,90 zł za kg.

Cena skupu mleka krowiego wynosiła 105,83 zł za hl i była wyższa niż przed miesiącem i rokiem odpowiednio o 0,4% i 16,9%.

Cena skupu 1 kg żywca wieprzowego równoważyła wartościowo 5,2 kg zestawu pasz, w ciągu miesiąca i roku wskaźnik ten wzrósł odpowiednio o 20,9% i 10,6%. Relacja cen skupu żywca wieprzowego do cen targowiskowych żyta wynosiła 5,5 i w porównaniu do poprzedniego miesiąca i roku obniżyła się odpowiednio o 9,8% i 26,7%.

RELACJA CEN SKUPU^a ŻYWCA WIEPRZOWEGO DO CEN 1 kg ŻYTA NA TARGOWISKACH



^a Ceny bieżące bez VAT.

PRZEMYSŁ I BUDOWNICTWO

PRZEMYSŁ

W sierpniu br. wartość przychodów ze sprzedaży wyrobów i usług uzyskanych przez podmioty gospodarcze sektora przedsiębiorstw wyniosła 1426,7 mln zł (w cenach bieżących), tj. więcej niż w poprzednim miesiącu i w sierpniu ub. roku odpowiednio o 1,4% i 8,6% (w cenach stałych). W kraju zanotowano wzrost odpowiednio o 1,1% i o 9,0% (w cenach stałych).

W przetwórstwie przemysłowym, dającym 96,6% ogółu przychodów w przemyśle, wartość produkcji sprzedanej ukształtowała się na poziomie o 0,6% wyższym w stosunku do lipca br. (w kraju zanotowano wzrost o 1,6%). Spośród działów o znaczącym udziale w ogólnej sprzedaży przemysłu, przychody wyższe niż przed miesiącem odnotowano m.in. w produkcji mebli; pozostałej działalności produkcyjnej o 26,9%, w produkcji pojazdów samochodowych, przyczep i naczep o 8,5%, w produkcji artykułów spożywczych i napojów o 7,0%, w produkcji maszyn i urządzeń o 5,0%, w produkcji drewna i wyrobów z drewna oraz ze słomy i wikliny o 4,9%, w produkcji masy włóknistej oraz papieru o 3,2%. Spadek przychodów wystąpił m.in. w produkcji wyrobów z metali o 10,8%, w produkcji wyrobów chemicznych o 7,7%, w produkcji odzieży i wyrobów futrzarskich o 5,1%.

W porównaniu do sierpnia ub. roku łączna sprzedaż przetwórstwa przemysłowego wzrosła o 9,0% (w kraju wzrosła o 10,4%), a wyższe niż przed rokiem przychody odnotowano w 13 działach (spośród 20). Najbardziej dynamiczny wzrost obserwowano w produkcji: maszyn i urządzeń o 59,5%, pojazdów samochodowych, przyczep i naczep o 38,2%, wyrobów chemicznych o 28,0%, artykułów spożywczych i napojów o 17,1%, we włókiennictwie o 13,6%, w produkcji wyrobów z pozostałych surowców niemetalicznych o 11,9%, w produkcji masy włóknistej oraz papieru o 10,4%. Poniżej poziomu sprzed roku ukształtowały się m.in. przychody jednostek zajmujących się produkcją skór wyprawionych i wyrobów z nich o 4,2%.

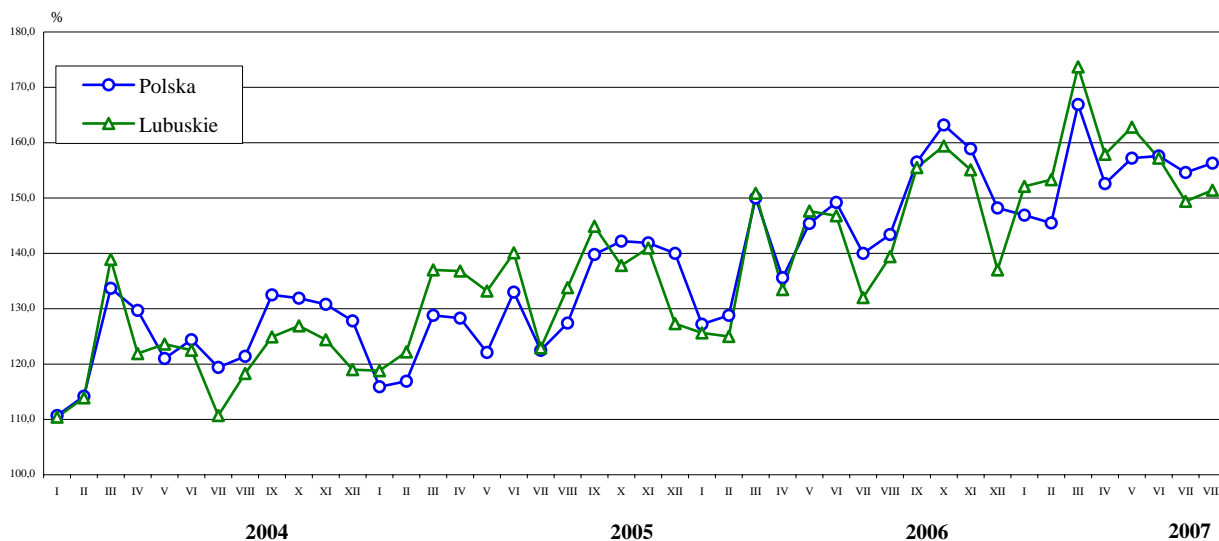
W okresie styczeń-sierpień br. produkcja sprzedana przemysłu o wartości 11697,5 mln zł była o 13,4% wyższa niż w analogicznym okresie ub. roku (w kraju sprzedaż wzrosła o 10,5%).

W przetwórstwie przemysłowym wzrost wartości przychodów ze sprzedaży wyniósł 14,4% (w kraju zanotowano wzrost o 12,4%), a w 17 działach odnotowano wzrost, najbardziej dynamiczny w produkcji maszyn i urządzeń o 65,5% oraz w produkcji pojazdów samochodowych, przyczep i naczep o 46,1%.

Wydajność pracy mierzona wartością produkcji sprzedanej na 1 zatrudnionego, w okresie ośmiu miesięcy br., wyniosła w przemyśle 175,1 tys. zł (w cenach bieżących), w tym w przetwórstwie przemysłowym 174,6 tys. zł i wzrosła w skali roku odpowiednio o 4,5% i 5,0% (w cenach stałych).

Od początku br., w porównaniu do analogicznego okresu poprzedniego roku, przedsiębiorstwa przemysłowe zanotowały wzrost produkcji, m.in.: mięsa wieprzowego świeżego lub chłodzonego o 68,5%, wyrobów z tworzyw sztucznych o 18,2%, mięsa z indyków świeżego lub chłodzonego o 8,0%, obuwia z wierzchami wykonanymi ze skóry o 4,4%, energii elektrycznej o 2,2%. Poniżej poziomu ubiegłorocznego wyprodukowano m.in.: papieru i tektury o 0,2%, mebli o 3,0%, ciepła w parze lub gorącej wodzie o 19,9%, tarcicy iglastej o 27,1%, mięsa wołowego świeżego lub chłodzonego o 28,8%, tarcicy liściastej o 38,3%.

DYNAMIKA PRODUKCJI SPRZEDANEJ PRZEMYSŁU (przeciętna miesięczna 2000 = 100; ceny stałe)



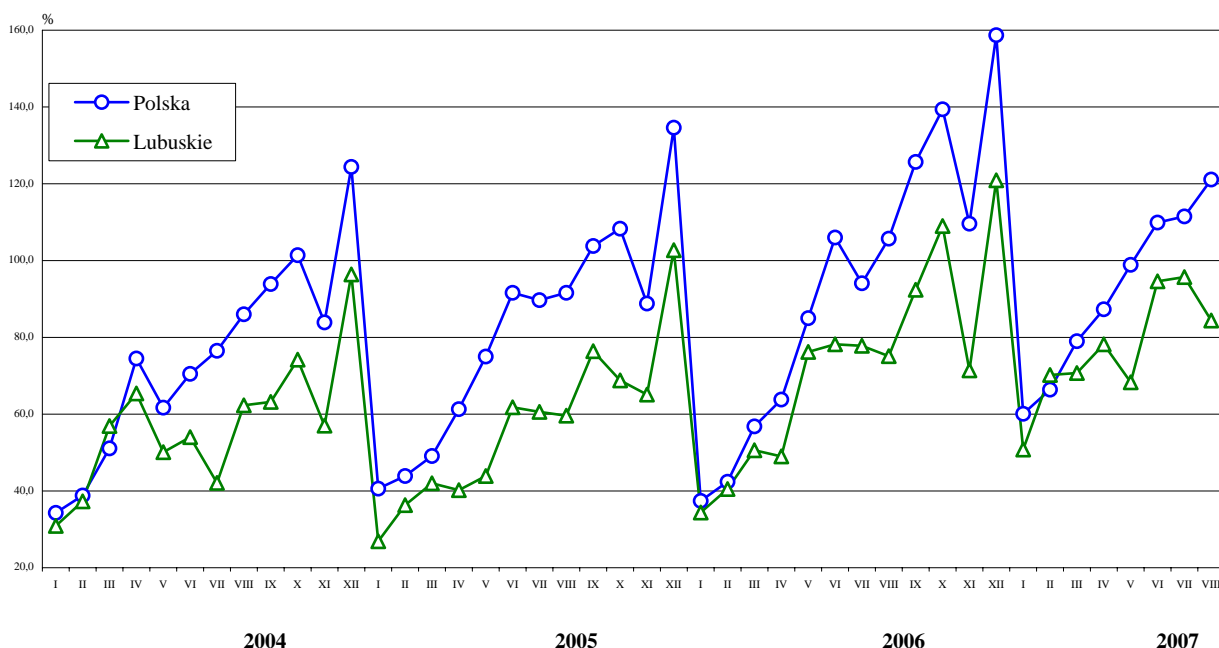
BUDOWNICTWO

W sierpniu br. przychody ze sprzedaży produkcji i usług w przedsiębiorstwach budowlanych wyniosły 107,4 mln zł (w cenach bieżących) i były niższe o 9,1% niż w lipcu br., a wyższe o 3,6% w porównaniu do uzyskanych przed rokiem. Produkcja budowlano-montażowa w omawianym miesiącu osiągnęła 68,0 mln zł i zmniejszyła się w porównaniu do poprzedniego miesiąca o 11,8%, a w stosunku do sierpnia ub. roku wzrosła o 12,4%. W kraju odnotowano wzrost produkcji budowlano-montażowej w skali miesiąca o 8,7%, a w skali roku wzrost o 14,6% (w cenach stałych).

W okresie ośmiu miesięcy br. przychody ze sprzedaży w budownictwie wyniosły 785,4 mln zł, co oznacza wzrost w porównaniu do wielkości sprzed roku o 21,3%. Większość sprzedaży (96,9%) zrealizowały jednostki sektora prywatnego.

Produkcja budowlano-montażowa ukształtowała się w tym czasie na poziomie 506,2 mln zł, tj. o 28,2% wyższym niż w okresie styczeń - sierpień ub. roku, (w kraju licząc w cenach stałych wzrosła o 27,0%), a jej udział w ogólnej wartości sprzedaży stanowił 64,4%. W sektorze prywatnym produkcja w ciągu roku zwiększyła się o 29,2%, a w sektorze publicznym zmniejszyła się o 1,0%.

DYNAMIKA PRODUKCJI BUDOWLANO-MONTAŻOWEJ (przeciętna miesięczna 2000 = 100)



Poziom produkcji budowlano-montażowej, na tle ub. roku, zwiększył się w przedsiębiorstwach wykonujących instalacje budowlane o 46,5%, a w grupie przedsiębiorstw zajmujących się wznoszeniem budowli; inżynierią lądową i wodną o 26,5%.

Wydajność pracy w budownictwie, mierzona wartością przychodu ze sprzedaży na 1 zatrudnionego, w okresie ośmiu miesięcy br., wyniosła 130,3 tys. zł i była o 11,3% wyższa niż rok temu. Wzrost wydajności wystąpił w przedsiębiorstwach sektora prywatnego o 11,2%, natomiast w sektorze publicznym zanotowano spadek o 2,5%.

HANDEL

W sierpniu br. wartość sprzedaży detalicznej zrealizowanej przez przedsiębiorstwa handlowe i niehandlowe wyniosła 453,8 mln zł (w cenach bieżących) i była wyższa w porównaniu z poprzednim miesiącem o 3,1%.

W porównaniu z lipcem br. wzrost obrotów zanotowano w jednostkach prowadzących sprzedaż prasy, książek, pozostałą sprzedaż w wyspecjalizowanych sklepach o 30,4%, wyrobów włókienniczych, odzieży i obuwia o 12,5%, mebli, RTV, AGD o 9,1%, żywności, napojów alkoholowych i bezalkoholowych oraz wyrobów tytoniowych w wyspecjalizowanych punktach sprzedaży o 7,2%. Sprzedaż na poziomie niższym niż w ub. miesiącu zrealizowały jednostki zajmujące się dystrybucją farmaceutyków, kosmetyków i sprzętu ortopedycznego o 1,2%, a także sprzedażą paliw stałych, ciekłych i gazowych o 1,0%.

W porównaniu z sierpniem ub. roku obroty wzrosły o 25,5%. We wszystkich rodzajach działalności wystąpił wzrost sprzedaży, wysokie dynamiki zanotowano m.in. w sprzedaży: prasy, książek pozostałej sprzedaży w wyspecjalizowanych sklepach o 78,5%, pojazdów samochodowych, motocykli, części o 55,4%, żywności, napojów alkoholowych i bezalkoholowych oraz wyrobów tytoniowych w wyspecjalizowanych punktach sprzedaży o 52,1%, paliw stałych, ciekłych i gazowych o 36,0%, farmaceutyków, kosmetyków i sprzętu ortopedycznego o 35,6% oraz w jednostkach zajmujących się pozostałą sprzedażą detaliczną w niewyspecjalizowanych sklepach o 30,1%.

Wartość sprzedaży hurtowej zrealizowanej przez przedsiębiorstwa handlowe i niehandlowe wyniosła w sierpniu br. 460,9 mln zł, tj. spadła w stosunku do poprzedniego miesiąca o 11,8%, była jednak o 2,7% wyższa w relacji do sierpnia ub. roku.

Inne dane charakteryzujące województwo można znaleźć w publikacjach naszego Urzędu oraz w publikacjach ogólnopolskich GUS.

Zapraszamy do Internetu na strony www.stat.gov.pl/zg.

Zielona Góra, wrzesień 2007 r.

WYBRANE DANE O WOJEWÓDZTWIE LUBUSKIM

WYSZCZEGÓLNIENIE A – 2006 r. B – 2007 r.	I	II	III	IV	V	VI	VII	VIII	IX	X	XI	XII
Ludność ^a (w tys. osób).....A	.	.	1009,0	.	.	1008,4	.	.	1008,6	.	.	1008,5
B	.	.	1008,6
Bezrobotni zarejestrowani ^a (w tys. osób).....A	93,5	93,4	92,0	87,6	83,0	79,2	78,2	77,6	76,1	73,4	71,6	72,8
B	75,0	73,7	69,9	65,3	61,0	58,1	56,7	54,9
Stopa bezrobocia ^{ab} (w %).....A	23,7	23,7	23,4	22,5	21,5	20,7	20,5	20,3	20,0	19,4	19,0	19,3
B	19,6	19,3	18,5	17,5	16,5	15,8	15,5	15,0
Oferty pracy (w ciągu miesiąca).....A	3432	3192	4823	4731	4926	4684	4033	4051	4746	5030	4305	2603
B	3588	3677	5356	5454	5546	5130	4792	5004
Liczba bezrobotnych na 1 ofertę pracy ^aA	181	99	143	103	91	84	92	104	85	108	83	126
B	80	64	46	38	32	27	34	31
Przeciętne zatrudnienie w sektorze przedsiębiorstw ^c (w tys. osób).....A	102,2	102,5	103,0	103,6	104,2	105,1	105,4	106,2	106,5	106,7	106,7	106,9
B	111,6	112,0	111,8	111,5	111,4	112,0	112,0	112,1
poprzedni miesiąc = 100A	103,1	100,3	100,5	100,6	100,6	100,8	100,3	100,7	100,3	100,1	100,1	100,1
B	104,4	100,4	99,8	99,7	100,0	100,6	100,0	100,1
analogiczny miesiąc poprzedniego roku = 100A	105,3	104,1	103,9	104,0	104,4	105,4	106,4	107,5	107,5	107,9	107,5	107,8
B	109,2	109,3	108,5	107,6	106,9	106,6	106,3	105,6
Przeciętne wynagrodzenia miesięczne brutto w sektorze przedsiębiorstw ^c (w zł).....A	2055,85	2033,46	2140,57	2118,76	2104,96	2197,59	2153,06	2155,05	2153,74	2195,43	2265,54	2456,64
B	2199,17	2188,96	2354,00	2274,07	2309,62	2381,94	2409,80	2430,09
poprzedni miesiąc = 100A	89,3	98,9	105,3	99,0	99,3	104,4	98,0	100,1	99,9	101,9	103,2	108,4
B	89,5	99,5	107,5	96,6	101,6	103,1	101,2	100,8
analogiczny miesiąc poprzedniego roku = 100A	106,1	105,8	105,9	105,6	105,3	105,5	105,4	104,3	103,0	105,5	104,3	106,7
B	107,0	107,6	110,0	107,3	109,7	108,4	111,9	112,8
Mieszkania oddane do użytkowania (od początku roku)A	260	574	763	949	1072	1379	1558	1732	1847	2082	2463	2918
B	247	491	731	927	1217	1371	1589	1892
analogiczny okres poprzedniego roku = 100.....A	60,9	96,5	87,2	78,8	79,6	91,3	89,9	90,4	90,7	85,1	93,2	88,6
B	95,0	85,5	95,8	97,7	113,5	99,4	102,0	109,2
Nakłady inwestycyjne ^d (w tys. zł; ceny bieżące).....A	398606	.	.	685859	.	.	1014387
B	445960
analogiczny okres poprzedniego roku = 100.....A	105,0	.	.	123,9	.	.	126,8
B	111,9
Produkcja sprzedana przemysłu ^c (w cenach stałych): poprzedni miesiąc = 100A	97,6	98,9	121,6	88,3	110,2	99,9	89,3	104,7	111,7	101,8	96,2	88,2
B	113,5	99,9	112,4	89,9	102,5	96,7	95,0	101,4
analogiczny miesiąc poprzedniego roku = 100A	105,4	101,7	110,9	97,5	110,7	104,9	106,6	103,4	107,6	114,8	109,0	106,7
B	123,9	121,6	114,3	117,1	109,6	107,2	113,2	108,6
Produkcja budowlano – montażowa ^c (w cenach bieżących): poprzedni miesiąc = 100A	33,5	117,7	124,9	96,8	155,7	102,7	99,4	96,6	123,0	117,9	65,5	169,3
B	42,0	138,3	100,6	110,7	87,3	138,6	101,1	88,2
analogiczny miesiąc poprzedniego roku = 100A	127,9	111,7	120,3	121,6	173,4	126,6	128,4	126,1	121,0	158,3	109,6	117,7
B	147,5	173,4	139,7	159,7	89,6	120,9	123,0	112,4

^a Stan w końcu okresu. ^b Udział zarejestrowanych bezrobotnych w cywilnej ludności aktywnej zawodowo. ^c W przedsiębiorstwach z większą od 9 liczbą pracujących. ^d W przedsiębiorstwach z większą od 49 liczbą pracujących.

WYBRANE DANE O WOJEWÓDZTWIE LUBUSKIM (dok.)

WYSZCZEGÓLNIENIE A – 2006 r. B – 2007 r.	I	II	III	IV	V	VI	VII	VIII	IX	X	XI	XII
Sprzedaż detaliczna towarów ^a (w cenach bieżących):												
poprzedni miesiąc = 100A	82,3	93,9	116,2	111,8	97,4	99,2	104,8	99,0	102,7	100,7	98,4	115,9
.....B	95,6	93,1	111,1	105,0	91,4	105,9	102,7	103,1				
analogiczny miesiąc poprzedniego roku = 100A	105,0	96,5	98,7	102,4	103,7	102,5	106,8	100,7	109,0	110,3	112,4	118,8
.....B	137,9	136,6	130,7	122,7	115,1	122,9	120,5	125,5				
Wskaźnik cen												
towarów i usług konsumpcyjnych ^b :												
analogiczny okres poprzedniego roku = 100.....A	.	.	100,2	.	.	100,5	.	.	101,8	.	.	101,7
.....B	.	.	102,7	.	.	103,0	.	.				
skupu ziarna zbóż:												
poprzedni miesiąc = 100A	107,4	102,4	103,1	103,3	99,6	99,4	93,5	112,9	123,9	102,4	104,8	102,1
.....B	108,6	105,0	97,8	93,5	101,2	112,3	90,9	129,6				
analogiczny miesiąc poprzedniego roku = 100A	95,2	94,7	96,0	109,9	108,6	115,1	107,2	128,7	148,0	155,5	168,8	166,1
.....B	167,9	172,1	163,3	147,8	150,2	143,3	139,4	159,9				
skupu żywca rzeźnego wołowego:												
poprzedni miesiąc = 100A	91,2	109,1	102,9	96,6	102,7	106,8	88,0	99,7	109,8	96,9	95,0	106,4
.....B	95,1	104,4	100,8	99,2	92,9	98,9	94,3	101,2				
analogiczny miesiąc poprzedniego roku = 100A	97,4	105,1	104,1	96,1	91,8	91,9	88,8	87,5	105,1	83,5	95,8	102,4
.....B	106,7	102,1	100,0	102,7	92,9	86,0	92,2	93,6				
skupu żywca rzeźnego wieprzowego:												
poprzedni miesiąc = 100A	95,3	95,4	103,9	101,5	97,7	105,3	110,6	106,3	98,1	92,0	92,9	92,9
.....B	96,6	104,7	102,4	98,8	96,7	111,7	110,7	101,5				
analogiczny miesiąc poprzedniego roku = 100A	88,9	87,3	90,0	98,0	95,2	100,3	103,4	105,3	101,7	99,5	98,3	90,4
.....B	91,6	100,6	99,1	96,6	95,6	101,4	101,5	96,9				
Relacje cen skupu ^c żywca wieprzowego do cen 1 kg	6,2	5,6	5,5	5,2	5,3	5,4	5,2	4,7	4,7	4,4	4,3	3,7
zestawu pasz ^dA	3,3	3,1	2,9	3,1	2,8	3,0	4,3	5,2				
.....B												
Wskaźnik rentowności obrotu w przedsiębiorstwach ^e												
brutto ^f (w %)A	.	.	4,9	.	.	5,5	.	.	5,8	.	.	5,7
.....B	.	.	6,9	.	.	7,3	.	.				
netto ^g (w %)A	.	.	3,8	.	.	4,4	.	.	4,8	.	.	4,7
.....B	.	.	5,7	.	.	6,1	.	.				
Podmioty gospodarki narodowej ^hA	102087	102372	102681	102948	103245	103468	103737	104077	104443	104950	105278	105559
.....B	105438	105553	105866	106100	106219	106286	106567	106781				
w tym spółki handloweA	6090	6107	6123	6149	6171	6200	6215	6228	6246	6273	6303	6337
.....B	6359	6381	6402	6414	6431	6453	6479	6495				
w tym z udziałem kapitału zagranicznego.....A	2331	2337	2343	2355	2360	2373	2380	2385	2402	2415	2426	2436
.....B	2445	2451	2463	2458	2469	2470	2481	2483				

^a W przedsiębiorstwach z większą od 9 liczbą pracujących. ^b W kwartale. ^c Ceny bieżące bez VAT. ^d Zestaw pasz obejmuje: 0,58 kg ziemniaków i 0,35 kg zbóż (wg cen targowiskowych) oraz 0,07 kg mieszanki "PT-2" (wg cen detalicznych).

^e Z większą od 49 liczbą pracujących; dane są prezentowane narastająco. ^f Relacja wyniku finansowego brutto do przychodów z całokształtu działalności. ^g Relacja wyniku finansowego netto do przychodów z całokształtu działalności. ^h W rejestrze REGON, bez rolników indywidualnych; stan w końcu okresu.

UWAGA:

Znak „*” oznacza, że dane zostały zmienione w stosunku do już opublikowanych.