	URZĄD STATYSTYCZNY W ZIELONEJ GÓRZE	
	Wyniki wstępne	Data opracowania: 19. X. 2007

Internet: <http://www.stat.gov.pl/zg>

e-mail: E.Borzymowska@stat.gov.pl

Kontakt: Wydział Udostępniania Informacji

tel. 068 3223119, 068 3223128, 068 3223147

Wrzesień 2007

Nr 9

KOMUNIKAT O SYTUACJI SPOŁECZNO-GOSPODARCZEJ WOJEWÓDZTWA LUBUSKIEGO

- ✓ Na rynku pracy w okresie I-IX br. przeciętne zatrudnienie w sektorze przedsiębiorstw było wyższe niż przed rokiem. Wyższy poziom zatrudnienia odnotowano w przetwórstwie przemysłowym i budownictwie. We wrześniu br. przeciętne zatrudnienie ukształtowało się na poziomie zbliżonym do poprzedniego miesiąca i wyższym niż przed rokiem.
- ✓ Od kilku miesięcy obserwujemy spadkową tendencję liczby zarejestrowanych bezrobotnych. W końcu III kwartału br. zanotowano zmniejszenie bezrobocia rejestrowanego w podstawowych kategoriach osób bezrobotnych. W końcu września br. bezrobocie rejestrowane było niższe niż w poprzednim miesiącu, przy czym liczba bezrobotnych zmniejszyła się we wszystkich powiatach. W porównaniu z poprzednim rokiem wzrosła liczba ofert pracy i na 1 wolne miejsce przypadało mniej bezrobotnych niż przed rokiem.
- ✓ Od początku br. do końca III kw. br. przeciętne wynagrodzenia miesięczne we wszystkich sekcjach sektora przedsiębiorstw były wyższe niż przed rokiem. We wrześniu br. płace były na poziomie ub. miesiąca, jednak wyższe niż w analogicznym okresie ub. roku.
- ✓ W okresie I-III kw. br. liczba mieszkań oddanych do użytkowania była wyższa niż w analogicznym okresie ub. roku. Znacznie więcej niż przed rokiem było mieszkań w budowie i wzrosła liczba wydanych pozwoleń na budowę. Wśród mieszkań oddanych i realizowanych dominuje budownictwo indywidualne oraz przeznaczone na sprzedaż i wynajem. We wrześniu br. efekty budownictwa mieszkaniowego osiągnęły poziom zbliżony do uzyskanego w sierpniu br., jednak było to znacznie więcej niż we wrześniu ub. roku.
- ✓ Na rynku rolnym w okresie trzech kwartałów br. średnie ceny skupu pszenicy, żyta, drobiu i mleka były wyższe od ubiegłorocznych, a za żywiec wieprzowy i wołowy płacono mniej niż w ub. roku. Na targowiskach podrożał żywiec wieprzowy, natomiast tańsze były prosięta na chów. We wrześniu br., w porównaniu do poprzedniego miesiąca, wzrosły ceny skupu zbóż, żywca rzeźnego oraz mleka. Na targowiskach więcej płacono za ziarno zbóż, prosięta na chów i żywiec wieprzowy.
- ✓ W okresie I-III kw. br. przychody ze sprzedaży wyrobów i usług w przemyśle, w tym w przetwórstwie przemysłowym, były wyższe niż w tym samym okresie ub. roku, przy czym systematycznie rośnie udział sektora prywatnego w ogólnej wartości produkcji sprzedanej. We wrześniu br. sprzedaż wyrobów i usług w przemyśle, w tym w przetwórstwie przemysłowym, była wyższa niż w ub. miesiącu i w analogicznym okresie ub. roku.
- ✓ W okresie I-III kw. br. przychody ze sprzedaży budownictwa, w tym produkcji budowlano-montażowej, były wyższe niż w analogicznym okresie ub. roku. We wrześniu br., w porównaniu do sierpnia br., zanotowano wzrost sprzedaży w przedsiębiorstwach budowlanych, było to jednak mniej niż przed rokiem. Wyższa niż w ub. miesiącu i analogicznym okresie ub. roku była produkcja budowlano-montażowa.
- ✓ W okresie I-IX br. sprzedaż detaliczna i hurtowa towarów była wyższa niż w analogicznym okresie ub. roku. We wrześniu br. w sprzedaży detalicznej i hurtowej zanotowano spadek obrotów w porównaniu z poprzednim miesiącem br., natomiast wzrost w stosunku do analogicznego okresu ub. roku.

UWAGI

Prezentowane w Komunikacie:

- dane o pracujących, zatrudnieniu, wynagrodzeniach - w ujęciu miesięcznym - dotyczą podmiotów gospodarczych, w których liczba pracujących przekracza 9 osób,
- dane o przychodach ze sprzedaży produkcji przemysłu i budownictwa, sprzedaży usług transportu, gospodarki magazynowej i łączności, sprzedaży detalicznej i hurtowej towarów - w ujęciu miesięcznym - dotyczą podmiotów gospodarczych, w których liczba pracujących przekracza 9 osób,
- dane o wynikach finansowych przedsiębiorstw - w ujęciu kwartalnym - dotyczą podmiotów gospodarczych prowadzących księgi rachunkowe (z wyjątkiem łowiectwa, leśnictwa, rybołówstwa i rybactwa, pośrednictwa finansowego oraz szkół wyższych), w których liczba pracujących przekracza 49 osób,
- dane o nakładach inwestycyjnych - w ujęciu kwartalnym - dotyczą podmiotów gospodarczych (bez względu na rodzaj działalności) prowadzących księgi rachunkowe, w których liczba pracujących przekracza 49 osób.

Dane w ujęciu wartościowym oraz wskaźniki struktury podano w cenach bieżących. Wskaźniki dynamiki zaprezentowano na podstawie wartości w cenach stałych (średnie ceny bieżące 2000 r.).

Pod pojęciem „Przemysł” ujęto sekcje: „Górnictwo”, „Przetwórstwo przemysłowe” oraz „Wytwarzanie i zaopatrywanie w energię elektryczną, gaz, wodę”

LUDNOŚĆ

W końcu czerwca br. ludność województwa lubuskiego liczyła 1008461 osób. Liczba ludności miejskiej stanowiła 63,9% ogólnej liczby ludności województwa.

Współczynnik przyrostu naturalnego jest dodatni i wynosił 1,03‰. Największy przyrost naturalny w przeliczaniu na 1000 ludności odnotowano w powiecie nowosolskim (2,31‰), natomiast najniższy w powiecie zagańskim (-0,63‰).

Saldo migracji stałej w województwie pozostaje ujemne, a współczynnik wyniósł -1,15‰, wobec -2,11‰ przed rokiem. Zmniejszyło się również saldo migracji zagranicznej z -660 osób w I półroczu ub. roku do -423 osób na koniec I półrocza br.

Współczynnik feminizacji od ub. roku i wyniósł 106 kobiet na 100 mężczyzn. Największa dysproporcja płci występowała w miastach, gdzie średnio na 100 mężczyzn przypada 109 kobiet, natomiast dla wsi współczynnik feminizacji wyniósł 101 kobiet na 100 mężczyzn.

W I półroczu br. zarejestrowano 5177 urodzeń żywych, tj. o 0,5% więcej niż przed rokiem. Współczynnik urodzeń ukształtował się na poziomie 10,3‰, na wsi był o 1,4‰ wyższy od współczynnika urodzeń dla miast. Najwięcej urodzeń na 1000 ludności zarejestrowano w powiecie strzelecko-drezdeneckim (11,41‰), a najmniej w Zielonej Górze (9,32‰).

W I półroczu br. na terenie województwa zmarło 4658 osób. Liczba zgonów zmniejszyła się o 206 w stosunku do wielkości rejestrowanych w I półroczu ub. roku. Większą umieralność zaobserwowano na wsi, gdzie współczynnik wyniósł 9,45‰, wobec 9,10‰ w miastach.

Nieznacznie zmalała umieralność niemowląt. W omawianym okresie współczynnik wyrażający liczbę zgonów niemowląt na 1000 urodzeń żywych wyniósł 6,95‰ i był niższy o 0,62 pkt % od notowanego w analogicznym okresie ub. roku.

W pierwszych sześciu miesiącach br. zawarto 2335 związków małżeńskich, tj. o 204 więcej niż w tym samym okresie ub. roku. Współczynnik natężenia małżeństw osiągnął poziom 4,63‰ i był wyższy o 0,41 pkt % od notowanego w analogicznym okresie ub. roku. W przeliczeniu na 1000 ludności więcej związków małżeńskich zostało zawartych w miastach, gdzie współczynnik wynosił 4,67 ‰, na wsi współczynnik ukształtował się na poziomie 4,54‰. Najwyższy współczynnik odnotowano w powiecie świebodzińskim (5,64‰), a najniższy w powiecie zielonogórskim (3,76‰).

RYNEK PRACY

ZATRUDNIENIE

We wrześniu br. przeciętne zatrudnienie w sektorze przedsiębiorstw wyniosło 111,3 tys. osób i było o 0,8% mniejsze aniżeli w sierpniu br. (*w kraju wzrosło o 0,2%*). W sektorze prywatnym zatrudnienie wyniosło 100,2 tys. osób (90,1% ogółu) i zmniejszyło się o 0,7%, a w sektorze publicznym 11,1 tys. osób i spadło w ciągu miesiąca o 1,4%.

W przemyśle zatrudnienie zmniejszyło się w omawianym miesiącu do 66,6 tys. osób, tj. o 0,2%, przy czym w przetwórstwie przemysłowym było niższe o 0,2%, a w wytwarzaniu i zaopatrywaniu w energię elektryczną, gaz, wodę o 0,3%. Poziom zatrudnienia w stosunku do sierpnia br. zmniejszył się też w sekcji handel i naprawy o 5,4%. Wzrost zatrudnienia zarejestrowano w budownictwie o 0,5%, transporcie, gospodarce magazynowej i łączności o 0,7%, obsłudze nieruchomości i firm o 0,8%.

W porównaniu do września ub. roku przeciętne zatrudnienie w przedsiębiorstwach zwiększyło się o 4,5% (*w kraju wzrosło o 4,7%*), przy czym w sektorze prywatnym wzrost wyniósł 5,2%, natomiast w sektorze publicznym zatrudnienie spadło o 1,8%.

W przemyśle zatrudnienie kształtowało się na poziomie o 4,4% wyższym niż przed rokiem, w tym przetwórstwie przemysłowym wzrosło o 4,7%, natomiast w wytwarzaniu i zaopatrywaniu w energię elektryczną, gaz, wodę na poziomie niższym o 0,8%. W przetwórstwie przemysłowym zatrudnienie w ciągu roku zwiększyło się w 16 działach (spośród 20), przy czym tendencje wzrostowe wykazały m.in. działy: produkcja pojazdów samochodowych, przyczep i naczep o 35,4%, produkcja maszyn i urządzeń o 14,1%, produkcja metalowych wyrobów gotowych o 6,8%, produkcja maszyn i aparatury elektrycznej o 6,6%, produkcja wyrobów z pozostałych surowców niemetalicznych o 5,3%, produkcja artykułów spożywczych i napojów o 2,3%, produkcja mebli; pozostała działalność produkcyjna o 0,2%. Spadek zanotowały działy: produkcja drewna i wyrobów z drewna oraz ze słomy i wikliny o 1,4%, produkcja skór wyprawionych i wyrobów z nich o 2,2%, produkcja odzieży i wyrobów futrzarskich o 3,2%, włókiennictwo o 4,6%.

W stosunku do września ub. roku przeciętna liczba zatrudnionych wzrosła m.in. w transporcie, gospodarce magazynowej i łączności o 16,5%, obsłudze nieruchomości i firm o 7,0%, budownictwie o 5,8%.

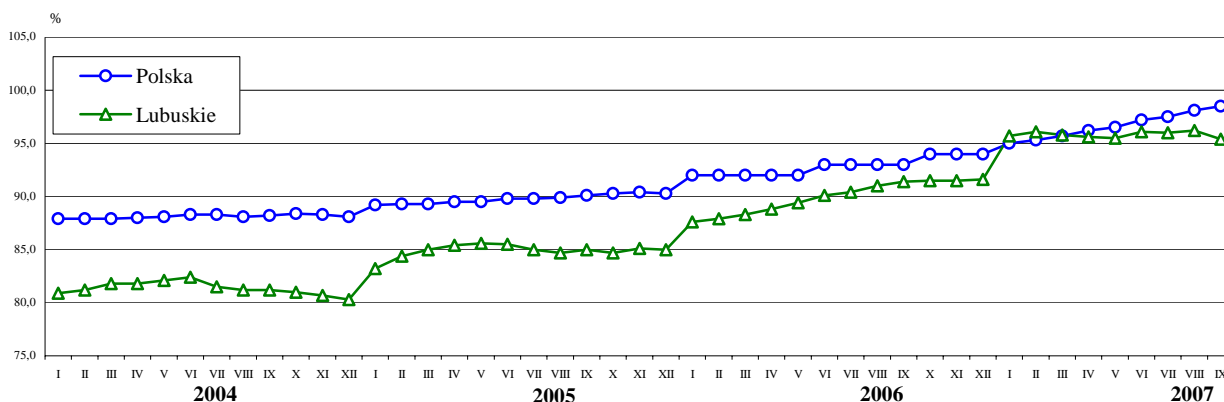
W okresie styczeń - wrzesień br. przeciętne zatrudnienie wyniosło 110,8 tys. osób tj. o 6,3% więcej niż w tym samym okresie ub. roku. *W kraju zanotowano wzrost przeciętnego zatrudnienia o 4,6%*.

Wzrost zatrudnienia w porównaniu do trzech kwartałów ub. roku obserwowano m.in. w transporcie, gospodarce magazynowej i łączności o 14,0%, budownictwie o 9,6%, przemyśle o 8,0%, w obsłudze nieruchomości i firm o 5,9%. Zmniejszenie zatrudnienia w omawianym okresie nastąpiło w handlu i naprawach o 1,5%.

W przetwórstwie przemysłowym zanotowano wzrost zatrudnienia o 8,4%. Zatrudnienie wyższe niż przed rokiem rejestrowały m.in. działy: produkcja maszyn i aparatury elektrycznej o 28,7%, produkcja metalowych wyrobów

gotowych o 10,2%, produkcja wyrobów z pozostałych surowców niemetalicznych o 9,1%, produkcja mebli; pozostała działalność produkcyjna o 3,9%, produkcja artykułów spożywczych i napojów o 1,3%. Zmniejszyło się zatrudnienie m.in. w działach: produkcja drewna i wyrobów z drewna oraz ze słomy i wikliny o 3,0%, produkcja odzieży i wyrobów futrzarskich o 4,4%.

DYNAMIKA PRZECIĘTNEGO ZATRUDNIENIA W SEKTORZE PRZEDSIĘBIORSTW (przeciętne miesięczne 2000 = 100)



BEZROBOCIE

W końcu września br. w urzędach pracy województwa zarejestrowanych było 53772 bezrobotnych, tj. o 1094 osoby (o 2,0%) mniej aniżeli w sierpniu br. i o 22285osób (o 29,3%) mniej niż przed rokiem. W porównaniu do stanu w końcu grudnia ub. roku rejestrowane bezrobocie zmniejszyło się o 24,2%.

Stopa bezrobocia wyniosła 14,5%, wobec 14,8% przed miesiącem i 20,0% we wrześniu ub. roku. W kraju wskaźnik bezrobocia we wrześniu br. ukształtował się na poziomie 11,6%, a przed rokiem 15,2%.

Ponad połowę populacji bezrobotnych, tj. 32010 osób (59,5%) stanowiły kobiety, przy czym ich liczba zmniejszyła się w ciągu miesiąca o 1,9%, a w porównaniu do stanu sprzed roku o 25,1%. Bezrobocie wśród mężczyzn obniżyło się w analogicznych okresach odpowiednio o 2,2% i 34,7%.

Większość zarejestrowanych bezrobotnych (56,9%) była mieszkańcami miast. Na wsi rejestrowane bezrobocie we wrześniu br. wyniosło 23201osób, w stosunku do sierpnia br. obniżyło się o 258 osób (o 1,1%), w skali roku o 9009 osób (o 28,0%).

Większość bezrobotnych (84,0%) nie posiadała prawa do zasiłku. Wielkość ta pozostaje na zbliżonym poziomie w porównaniu do omawianych okresów. Na terenach wiejskich zasiłku nie pobierało 84,5% osób objętych ewidencją, wobec 83,8% przed miesiącem i 85,2% przed rokiem.

Spośród bezrobotnych 42342 osoby (78,7%) pracowały poprzednio zawodowo, a zwolnieni z przyczyn dotyczących zakładu pracy stanowili 2,1% populacji bezrobotnych. Osoby dotychczas niepracujące stanowiły 21,3% ogółu.

Wśród grup będących w szczególnej sytuacji na rynku pracy było: 10031 osób do 25 roku życia (36,0% mniej niż przed rokiem), 32114 długotrwale bezrobotnych (o 32,0% mniej), 11874 powyżej 50 roku życia (o 17,3% mniej), 17143 bez kwalifikacji zawodowych (o 24,1% mniej).

We wrześniu br. w urzędach pracy zarejestrowało się 9760 nowych bezrobotnych, tj. o 13,8% więcej niż w poprzednim miesiącu i o 5,3% mniej niż przed rokiem. W tej grupie osoby pracujące wcześniej zawodowo stanowiły 69,3%, mieszkańcy miast 60,7%, mężczyźni 45,0%, osoby rejestrujące się po raz pierwszy 17,6%. Prawa do zasiłku pozbawionych było 86,9% nowo zarejestrowanych bezrobotnych.

W omawianym miesiącu z rejestru bezrobotnych wyłączono 10854 osoby, tj. o 4,5% więcej niż w sierpniu br. Pracę w różnych formach podjęło w tym czasie 4129 osób, natomiast 2639 osób utraciło status bezrobotnego w wyniku niepotwierdzenia gotowości do pracy. We wrześniu skierowano na szkolenia 639 osób, do prac interwencyjnych 437 osób, do robót publicznych 263 osoby, staż rozpoczęły 684 osoby, a prace społecznie użyteczne 1237 osób.

W końcu września br. wśród bezrobotnych najwięcej było osób w wieku 25-34 lata – 27,5% ogółu, a następnie osób w wieku 45-54 lata – 27,2%, 18-24 lata oraz 35-44 lata po 18,7%.

W strukturze bezrobotnych pod względem długości stażu pracy największy odsetek stanowiły osoby pracujące poprzednio zawodowo od 10 do 20 lat oraz od 1 do 5 lat po 18,2%. Krócej niż 1 rok pracowało 12,9% bezrobotnych, natomiast udziały osób o stażu pracy 5-10 lat oraz 20-30 lat wynosiły odpowiednio 13,8% i 13,2%. Ponad 30-letni staż pracy miało 2,5% bezrobotnych, a osób bez stażu odnotowano 21,3%.

Większość bezrobotnych posiadała wykształcenie gimnazjalne i niższe – 33,9% ogółu i zasadnicze zawodowe – 31,1%. Wykształcenie policealne i średnie zawodowe posiadało 21,6% bezrobotnych. Szkoły średnie ogólnokształcące i wyższe ukończyło odpowiednio 8,2% i 5,2% bezrobotnych.

W końcu września br. 40,3% zarejestrowanych bezrobotnych pozostawało bez pracy ponad 1 rok. Osoby pozostające bez pracy krócej niż pół roku stanowiły 42,5% ogółu bezrobotnych, a od 6 do 12 miesięcy - 17,2%.

W grupach bezrobotnych będących w szczególnej sytuacji na rynku pracy w końcu września br. osoby do 25 roku życia stanowiły 18,7% ogółu, w tej grupie 60,3% nigdy nie pracowało, 21,9% posiadało wykształcenie zasadnicze zawodowe, 27,6% policealne i średnie zawodowe, a 26,0% gimnazjalne i niższe. Osoby długotrwale bezrobotne (pozostające w rejestrze łącznie ponad 12 miesięcy w okresie ostatnich 2 lat) stanowiły 59,7% ogółu, w tej grupie największy odsetek stanowiły osoby w wieku 45-54 lata (32,7%), z wykształceniem gimnazjalnym i niższym oraz zasadniczym zawodowym (odpowiednio 38,2% i 32,7%). Dominowały osoby o stażu pracy 10-20 lat (20,4%), a 18,5% osób nigdy nie pracowało.

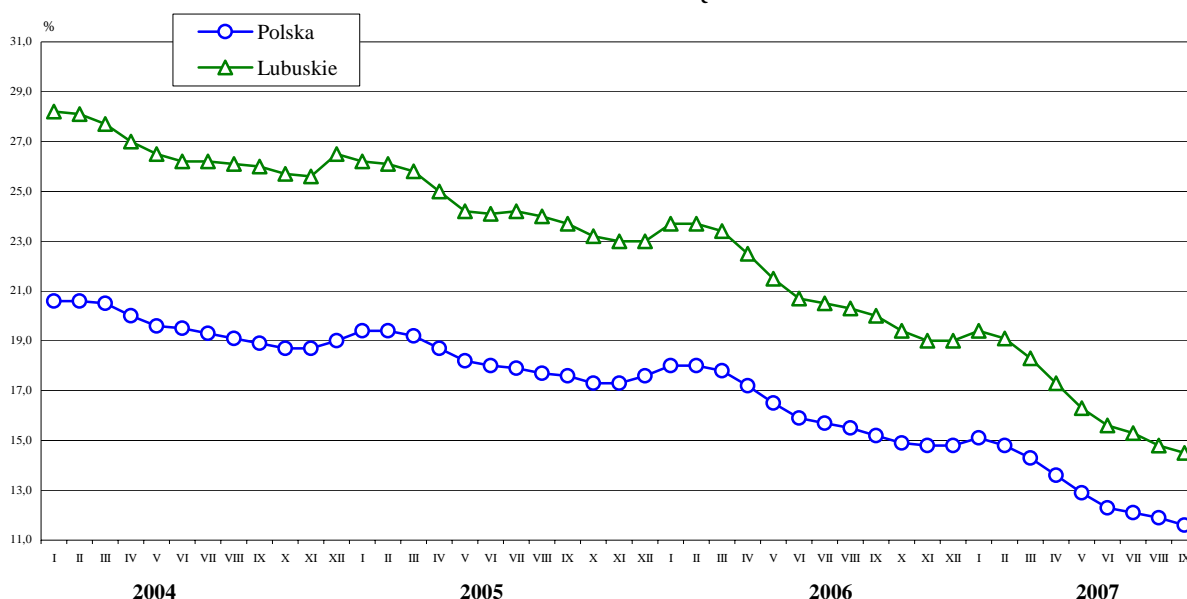
W ciągu dziewięciu miesięcy br. w ewidencji urzędów pracy zarejestrowano łącznie 75209 nowych bezrobotnych, wykreślono natomiast 94253, przy ogólnym zmniejszeniu rejestrowanego bezrobocia w porównaniu do grudnia ub. roku o 19044 osoby. Liczba bezrobotnych zmniejszyła się we wszystkich powiatach. Największy spadek bezrobocia rejestrowanego zanotowano w powiatach: nowosolskim o 2686 osób, żarskim o 2305, żagańskim o 1992, zielonogórskim o 1779, świebodzińskim o 1252, strzelecko – drewdeneckim o 1250 osób. W Zielonej Górze spadek bezrobocia wyniósł 1281 osób, a w Gorzowie Wlkp. - 1065 osób.

We wrześniu br. do urzędów pracy zgłoszono 4853 oferty zatrudnienia, wobec 5004 w sierpniu br. i 4746 przed rokiem. Dla osób niepełnosprawnych były 44 oferty, dla osób odbywających staże 665 ofert, do przygotowania zawodowego 214 ofert, do wykonywania prac społecznie użytecznych 1231 ofert. W końcu miesiąca na 1 wolne miejsce pracy przypadało 38 bezrobotnych, wobec 85 przed rokiem.

Wydatki z Funduszu Pracy we wrześniu br. wyniosły 14,2 mln zł, a w ciągu dziewięciu miesięcy br. 117,0 mln zł. Z ogólnej kwoty na zasiłki dla bezrobotnych przeznaczono 56,6% ogółu środków, a na programy promocji zatrudnienia 39,0% środków.

STOPA BEZROBOCIA REJESTROWANEGO

Stan w końcu miesiąca



WYNAGRODZENIA

We wrześniu br. przeciętne miesięczne wynagrodzenie brutto w sektorze przedsiębiorstw ukształtowało się na poziomie 2425,77 zł (84,9% średniej krajowej) i było niższe o 0,2% w stosunku do poprzedniego miesiąca. *Przeciętne miesięczne wynagrodzenie w kraju wyniosło 2858,83 zł, tj. o 0,9% mniej niż w sierpniu br. i o 9,5% więcej niż we wrześniu ub. roku.*

W sektorze publicznym średnia płaca wyniosła 2850,24 zł, tj. o 10,2% mniej niż przed miesiącem, a w sektorze prywatnym 2378,98 zł i była o 1,3% większa niż przed miesiącem.

W porównaniu do poprzedniego miesiąca spadek płac zanotowano w handlu i naprawach o 3,1%, w hotelach i restauracjach o 2,5%, w budownictwie o 1,6%. Wzrost wynagrodzeń obserwowano w przemyśle o 2,6%, w tym w przetwórstwie przemysłowym o 2,7%, w obsłudze nieruchomości i firm o 2,6%, w transporcie, gospodarce magazynowej i łączności o 0,5%.

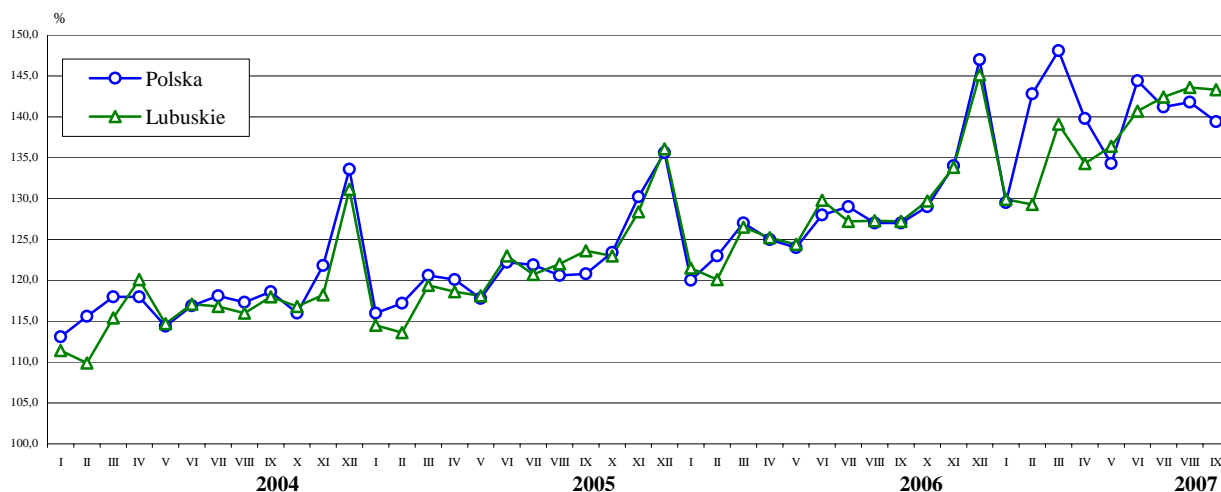
Spośród działów przetwórstwa przemysłowego niższe niż przed miesiącem wynagrodzenia wykazano m.in. w produkcji wyrobów chemicznych o 3,7%, w produkcji masy włóknistej oraz papieru o 1,7%, w produkcji wyrobów z

metali o 1,2%. Wzrost płac odnotowano w produkcji drewna i wyrobów z drewna oraz ze słomy i wikliny o 16,0%, we włókiennictwie o 9,3%, w produkcji wyrobów gumowych i z tworzyw sztucznych o 2,2%, w produkcji wyrobów z pozostałych surowców niemetalicznych o 1,8%, w produkcji maszyn i urządzeń o 1,7%, w produkcji pojazdów samochodowych, przyczep i naczep o 1,5%.

W stosunku do września ub. roku przeciętne miesięczne wynagrodzenie w sektorze przedsiębiorstw wzrosło o 12,6%, a wzrost płac obserwowano zarówno w sektorze publicznym jak i prywatnym, odpowiednio o 10,5% i 13,1%. Największy przyrost wynagrodzeń w skali roku wystąpił w sekcjach: budownictwo o 20,2%, transport, gospodarka magazynowa i łączność o 15,2%, przemysł o 13,3%, obsługa nieruchomości i firm o 11,4%.

W przetwórstwie przemysłowym wzrost wynagrodzeń wyniósł 14,0%, dynamicznym wzrostem płac wyróżniały się produkcja drewna i wyrobów z drewna oraz ze słomy i wikliny o 35,1%, produkcja artykułów spożywczych i napojów o 17,4%, produkcja mebli; pozostała działalność produkcyjna o 14,4%, włókiennictwo o 14,0%, produkcja maszyn i urządzeń o 11,8%, produkcja wyrobów z metali o 11,5%.

DYNAMIKA PRZECIĘTNEGO MIESIĘCZNEGO WYNAGRODZENIA BRUTTO W SEKTORZE PRZEDSIĘBIORSTW (przeciętne miesięczne 2000 = 100)



W okresie styczeń-wrzesień br. przeciętne miesięczne wynagrodzenie brutto w sektorze przedsiębiorstw ukształtowało się na poziomie 2336,12 zł, tj. o 9,8% wyższym niż przed rokiem (w kraju wzrost wyniósł 8,9%). Średnie płace w sektorze publicznym wyniosły 2854,48 zł, w prywatnym 2277,95 zł i wzrosły w porównaniu z analogicznym okresem ub. roku odpowiednio o 8,8% i 10,1%.

W porównaniu do analogicznego okresu ub. roku we wszystkich sekcjach zanotowano wzrost wynagrodzeń, najbardziej znaczący w budownictwie o 20,3%, w transporcie gospodarce magazynowej i łączności o 11,4%, w handlu i naprawach o 9,4%, w hotelach i restauracjach o 8,6%.

W przetwórstwie przemysłowym średnia płaca wzrosła o 9,8%, a przyrost wynagrodzeń odnotowano w 19 działach, najbardziej dynamiczny w produkcji: drewna i wyrobów z drewna oraz ze słomy i wikliny o 17,7%, artykułów spożywczych i napojów o 14,8%, wyrobów z metali o 14,8%, wyrobów z pozostałych surowców niemetalicznych o 12,5%, mebli; pozostałej działalności produkcyjnej o 10,9%, odzieży i wyrobów futrzarskich o 9,6%, wyrobów gumowych i z tworzyw sztucznych o 9,0%.

Wynagrodzenie wyższe od przeciętnego w województwie wypłacono w sekcjach: obsługa nieruchomości i firm o 2,3%, budownictwo o 2,1%, przemysł o 1,6%, w tym przetwórstwo przemysłowe 0,1%, transport, gospodarka magazynowa i łączność o 1,5%, a niższe w hotelach i restauracjach o 35,3%, w handlu i naprawach o 13,2%.

W przetwórstwie przemysłowym, skupiającym 96,3% zatrudnionych w przemyśle, płace powyżej średniej odnotowano w 9 działach (spośród 20), w tym m. in. w produkcji: masy włóknistej oraz papieru o 47,0%, maszyn i urządzeń o 38,0%, wyrobów z pozostałych surowców niemetalicznych o 22,7%, wyrobów chemicznych o 13,0%, drewna i wyrobów z drewna oraz ze słomy i wikliny o 11,9%, wyrobów z metali o 6,9%, wyrobów gumowych i z tworzyw sztucznych o 6,7%. Płace niższe od przeciętnych w województwie odnotowano m.in. w produkcji odzieży i wyrobów futrzarskich o 37,4%, we włókiennictwie o 29,8%, w produkcji skór wyprawionych i wyrobów z nich o 22,4%, w produkcji mebli; pozostałej działalności produkcyjnej o 20,3%.

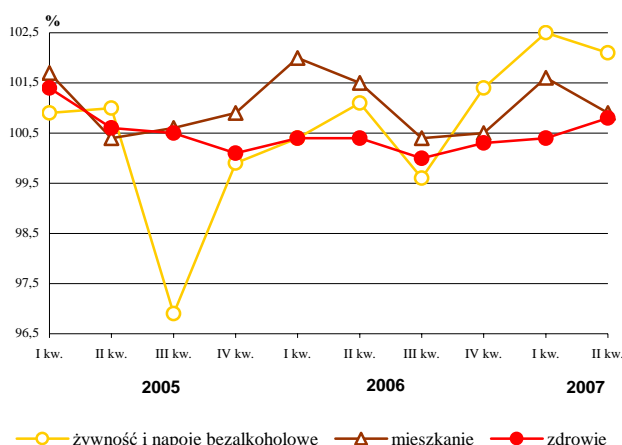
W okresie od początku roku do końca III kwartału br. podmioty gospodarcze sektora przedsiębiorstw przepracowały faktycznie (tj. bez urlopów i absencji chorobowych) 147,3 mln godzin, tj. o 4,8% więcej niż przed rokiem. Przeciętne wynagrodzenie godzinowe w sektorze przedsiębiorstw wyniosło w tym okresie 15,82 zł i w skali

roku wzrosło o 11,4%. Stawka godzinowa w sektorze publicznym ukształtowała się na poziomie 19,37 zł, a w prywatnym 15,43 zł, tj. wzrosła w porównaniu do analogicznego okresu ub. roku odpowiednio o 10,1% i 11,8%.

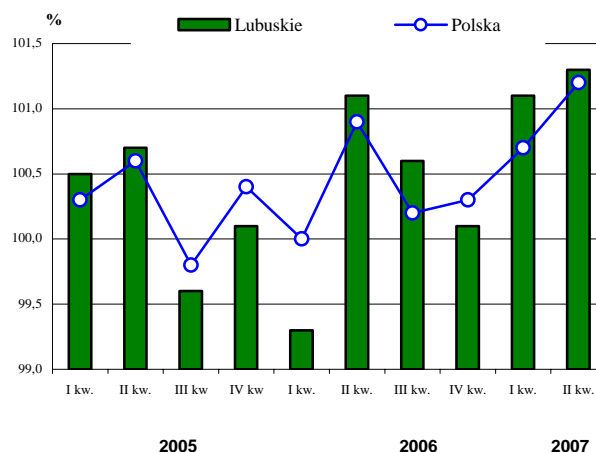
CENY

W II kwartale br. w województwie lubuskim wskaźnik cen towarów i usług konsumpcyjnych w stosunku do analogicznego kwartału ub. roku wyniósł 103,0% (w kraju 102,4%). Wzrosły ceny żywności i napojów bezalkoholowych o 5,1% oraz ceny napojów alkoholowych i wyrobów tytoniowych o 2,8%. Wyższe były opłaty związane z mieszkaniem o 3,6%, z rekreacją i kulturą o 3,3%, z edukacją o 2,0%, ze zdrowiem o 1,6% oraz z transportem o 1,7%. Mniej o 6,0% płaciliśmy za odzież i obuwie,

**CENY WYBRANYCH TOWARÓW I USŁUG
KONSUMPCYJNYCH**
(poprzedni kwartał = 100)



**OGÓLNY WSKAŹNIK CEN TOWARÓW I USŁUG
KONSUMPCYJNYCH**
(poprzedni kwartał = 100)



MIESZKANIA

We wrześniu br. oddano do użytkowania 301 mieszkań, z tego 173 w budownictwie indywidualnym, 102 przeznaczone na sprzedaż lub wynajem, 25 w spółdzielczości mieszkaniowej i 1 komunalne. Uzyskane efekty, były na poziomie zbliżonym do poprzedniego miesiąca, natomiast o 161,7% większe niż we wrześniu ub. roku (w kraju odpowiednio wyższe o 18,6% i o 63,8%).

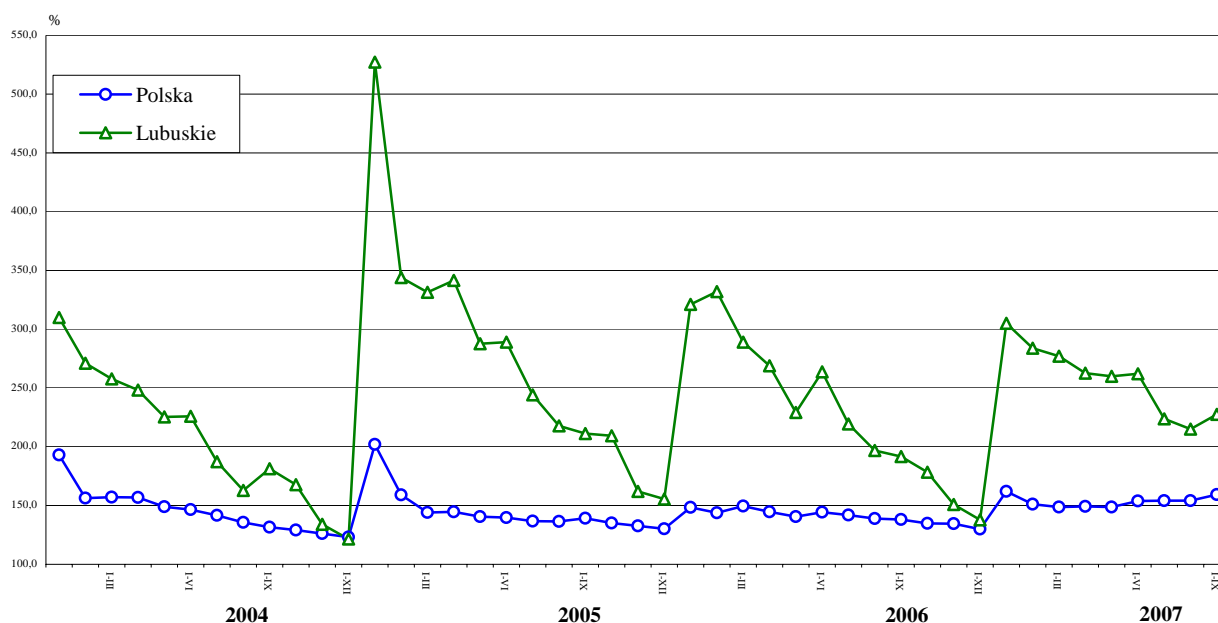
Od początku br. powstało łącznie 2193 mieszkania, tj. o 18,7% więcej niż w analogicznym okresie ub. roku (w kraju więcej o 13,9%). Większość, 1444 mieszkania (65,8% ogółu), powstało przy udziale inwestorów indywidualnych. W budownictwie przeznaczonym na sprzedaż lub wynajem oddano 432 mieszkania, 161 w budownictwie spółdzielczym, 89 komunalne, 43 społeczne czynszowe i 24 zakładowe.

W omawianym okresie najwięcej mieszkań powstało w miastach na prawach powiatu: 460 w Gorzowie Wlkp., 411 w Zielonej Górze oraz w powiatach: zielonogórskim 247, żarskim 164, gorzowskim 137, krośnieńskim 141, nowosolskim 121.

Powierzchnia użytkowa mieszkań wyniosła łącznie 232,7 tys. m² i w skali roku wzrosła o 22,8%. Przeciętnie 1 mieszkanie miało powierzchnię 106,1m² i była ona większa o 3,4% niż przed rokiem. Największą powierzchnię użytkową miały mieszkania w budownictwie indywidualnym - 126,6m², w pozostałych formach budownictwa mieszkania miały powierzchnię: 73,3m² w przeznaczonych na sprzedaż lub wynajem, 54,1m² w spółdzielczych, 64,7m² w komunalnych, 48,5m² w społecznych czynszowych i 69,2m² w zakładowych.

W okresie dziewięciu miesięcy br. rozpoczęto budowę 3370 mieszkań (wobec 2193 przed rokiem), z tego 1826 w budownictwie indywidualnym, 1070 w przeznaczonym na sprzedaż lub wynajem, 447 w spółdzielczości mieszkaniowej i 27 komunalnych. W tym okresie wydano 3970 pozwoleń na budowę mieszkań (wobec 2644 przed rokiem), w tym 2134 dla inwestorów indywidualnych, 1361 na sprzedaż lub wynajem, 221 spółdzielczych.

DYNAMIKA MIESZKAŃ ODDANYCH DO UŻYTKOWANIA (analogiczny okres 2000 = 100)



PODMIOTY GOSPODARKI NARODOWEJ

W końcu III kwartału br. w Krajowym Rejestrze Urzędowym Podmiotów Gospodarki Narodowej REGON województwa lubuskiego zarejestrowanych było 107101 podmiotów (bez rolników indywidualnych), tj. o 2,5 % więcej niż w analogicznym okresie ub. roku.

Jednostki sektora prywatnego stanowiły 94,4% wszystkich podmiotów w rejestrze, przy czym 86,5% sektora prywatnego stanowiły osoby fizyczne prowadzące działalność gospodarczą.

W stosunku do analogicznego okresu ub. roku o 281 zwiększyła się liczba spółek handlowych (jest ich obecnie 6527), a z 2402 do 2491 wzrosła liczba spółek handlowych z udziałem kapitału zagranicznego, o 20 (do 17) zmniejszyła się liczba przedsiębiorstw państwowych i o 2 (do 502) zmniejszyła się liczba spółdzielni.

Jako podstawowy rodzaj prowadzonej działalności 32,6% zarejestrowanych podmiotów zadeklarowało działalność handlową, 18,0% – działalność z sekcji obsługa nieruchomości i firm, 9,9% – z sekcji budownictwo, 8,4 % – z sekcji przetwórstwo przemysłowe.

Najwięcej podmiotów działa na terenie miast: Gorzów Wielkopolski (16,5 %) i Zielona Góra (14,4 %) oraz w powiatach: żarskim (9,7%), żagańskim (7,3%) i zielonogórskim (7,1%), a najmniej w powiatach: sulęcińskim (2,7%), wschowskim (2,9%) i strzelecko-drezdeneckim (4,1 %). W województwie na terenie miast działalność prowadzi 75,8% podmiotów.

W okresie I-IX br. wpis do rejestru REGON uzyskało 6744 nowych podmiotów, a 5166 zrezygnowało z prowadzenia działalności.

ROLNICTWO

Średnia temperatura powietrza we wrześniu br. wynosiła 13,3°C i była niższa od średniej wieloletniej (z lat 1977-2006) o 0,7°C, a w porównaniu do średniej temperatury września ub. r. była niższa o 3,9°C. Najwyższe temperatury, przekraczające 20°C, zanotowano w dniach 2, 16 i 17 września br. Pierwszy przygruntowy przymrozek wystąpił 20 września br. Suma opadów atmosferycznych, wynosząca 60,2 mm/m², była wyższa od ubiegłorocznej o 40,0 mm, a w porównaniu do średniej wieloletniej opadów było więcej o 15,5 mm. Najintensywniejsze opady wystąpiły w dniach 10/11 i 28/29 września br. i wynosiły odpowiednio 11 mm i 14 mm/m².

We wrześniu br. zebrano ziemniaki z 75% powierzchni uprawy, a okopowe pastewne z 31% powierzchni. Trwa siew zbóż ozimych, w zależności od gatunku posiano od 47% (pszenica) do 100% (jęczmień) planowanej powierzchni zasiewów. Skoszono wcześniejsze odmiany kukurydzy przeznaczonej na ziarno. Kukurydza na zielonkę osiągnęła dojrzałość wymaganą do zbioru i zakiszania.

We wrześniu br., w porównaniu do poprzedniego miesiąca, wzrosły ceny skupu zbóż, żywca rzeźnego oraz mleka. Na targowiskach więcej płacono za ziarno zbóż, prosięta na chów i żywca wieprzowy.

Cena skupu pszenicy wynosiła 80,57 zł za dt i w porównaniu do poprzedniego miesiąca i roku była wyższa odpowiednio o 16,7% i 51,2%. Cena skupu żyta, wynosząca 71,09 zł za dt, wzrosła w ciągu miesiąca i roku odpowiednio o 24,5% i 66,9%. W okresie styczeń-wrzesień br., w porównaniu do analogicznego okresu poprzedniego roku, w skupie płacono więcej za pszenicę średnio o 56,7%, a za żyto o 56,4%.

Na wytypowanych do badania targowiskach płacono średnio 94,44 zł za dt pszenicy, tj. więcej niż przed miesiącem i rokiem odpowiednio o 15,3% i 61,9%. Cena dt żyta wynosiła 86,11 zł i w porównaniu do poprzedniego miesiąca i roku wzrosła odpowiednio o 15,8% i 50,3%. W okresie styczeń-wrzesień br., w porównaniu do analogicznego okresu poprzedniego roku, przeciętne ceny targowiskowe pszenicy i żyta wzrosły odpowiednio o 55,3% i 38,1%.

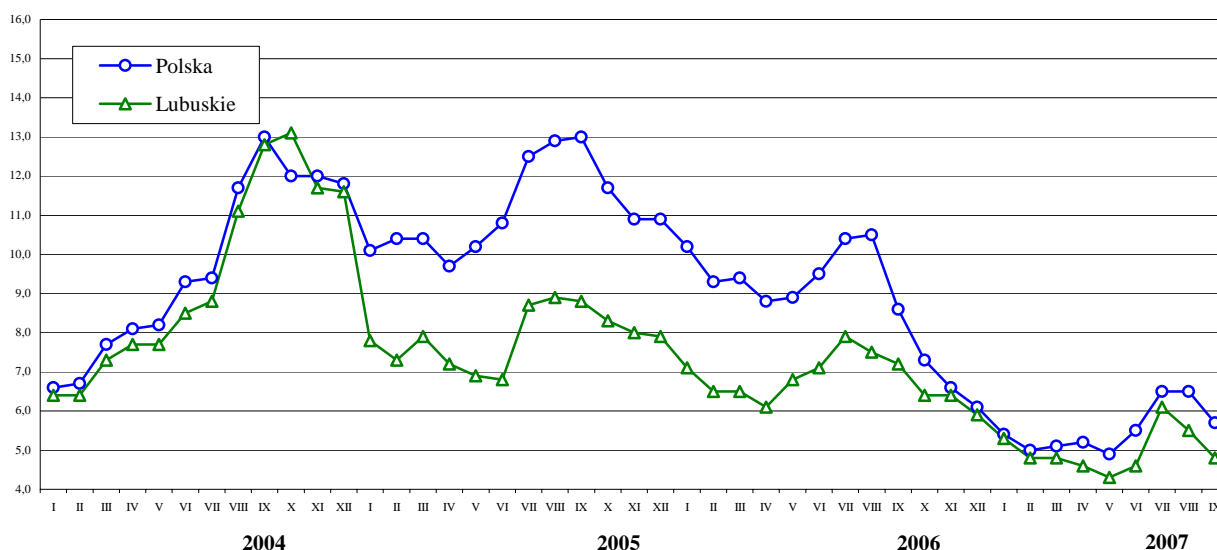
W obrocie giełdowym, w porównaniu do przedniego miesiąca, zanotowano wzrost cen wszystkich rodzajów zbóż. Za pszenicę konsumpcyjną i paszową płacono więcej odpowiednio o 15,5% i 13,4%, żyto konsumpcyjne podrożało o 11,1%, a ceny jęczmienia, owsa i pszenżyta zwiększyły się odpowiednio o 15,3%, 2,2% i 11,1%. Szczegółowe informacje na temat wysokości cen zbóż w poszczególnych dekadach września br. przedstawiono w tabeli:

Rodzaje zbóż	I	II	III
	w złotych za tonę		
Pszenica konsumpcyjna	850	870	890
Pszenica paszowa	800	820	840
Żyto konsumpcyjne	650	700	750
Żyto paszowe	-	-	-
Jęczmień paszowy	770	800	840
Owies	600	610	630
Pszenżyto paszowe	670	700	740

Źródło: Zielonogórska Giełda Rolno – Towarowa SA.

Cena skupu żywca wołowego, wynosząca 3,78 zł za kg, zwiększyła się w ciągu miesiąca o 13,2%, natomiast w porównaniu do poprzedniego roku była niższa o 3,6%. Żywiec wieprzowy skupowano w cenie 4,16 zł za kg, tj. wyższej niż przed miesiącem i rokiem odpowiednio o 2,0% i 0,7%. Cena skupu żywca drobiowego zwiększyła się w porównaniu do poprzedniego miesiąca o 4,8% do poziomu 4,37 zł za kg, a w skali roku wzrosła o 23,1%. Średnie ceny skupu żywca wołowego i wieprzowego zanotowane w ciągu trzech pierwszych kwartałów br. były niższe odpowiednio o 4,0% i 1,6% od cen notowanych w analogicznym okresie poprzedniego roku. Średnia cena skupu żywca drobiowego wzrosła w tym czasie o 27,2%.

RELACJA CEN SKUPU^a ŻYWCA WIEPRZOWEGO DO CEN 1 kg ŻYTA NA TARGOWISKACH



^a Ceny bieżące bez VAT.

Na targowiskach prosięta na chów oferowano po 106,67 zł za sztukę, tj. w cenie wyższej niż przed miesiącem o 6,7%, ale niższej niż przed rokiem o 17,9%. Cena żywca wieprzowego, wynosząca 5,20 zł za kg, wzrosła w ciągu

miesiąca o 6,1%. W okresie styczeń-wrzesień br. ceny targowiskowe prosiąt były niższe przeciętnie o 13,0%, a żywca wieprzowego wyższe o 16,1% w porównaniu do analogicznego okresu poprzedniego roku.

Cena skupu mleka krowiego wynosiła 108,87 zł za hl i była wyższa niż przed miesiącem i rokiem odpowiednio o 2,9% i 17,5%. Średnia cena skupu mleka obliczona dla trzech pierwszych kwartałów br. była wyższa o 7,1% od ceny notowanej w analogicznym okresie poprzedniego roku.

We wrześniu br. cena skupu 1 kg żywca wieprzowego równoważyła wartościowo 5,4 kg zestawu pasz, w ciągu miesiąca i roku wskaźnik ten wzrósł odpowiednio o 3,8% i 14,9%. Relacja cen skupu żywca wieprzowego do cen targowiskowych żyta wynosiła 4,8 i w porównaniu do poprzedniego miesiąca i roku obniżyła się odpowiednio o 12,7% i 33,3%.

PRZEMYSŁ I BUDOWNICTWO

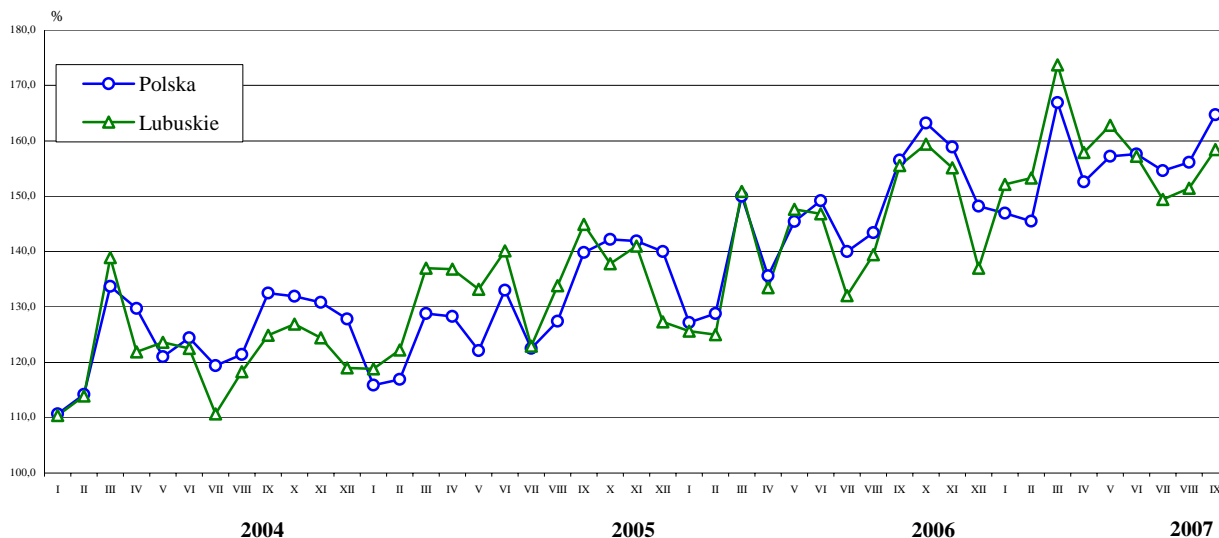
PRZEMYSŁ

We wrześniu br. wartość przychodów ze sprzedaży wyrobów i usług przemysłu uzyskanych przez podmioty gospodarcze sektora przedsiębiorstw wyniosła 1501,2 mln zł (w cenach bieżących), tj. o 4,6% (w cenach stałych) więcej niż w poprzednim miesiącu. *W kraju zanotowano wzrost o 5,5% (w cenach stałych).*

W przetwórstwie przemysłowym, na które przypada 96,2% produkcji sprzedanej przemysłu, wzrost wyniósł 4,3% (*w kraju zanotowano wzrost w cenach stałych o 5,7%*). W 11 spośród 20 działów przetwórstwa przemysłowego wartość produkcji ukształtowała się na poziomie wyższym niż w sierpniu br., a w 9 działach wzrost był wyższy od przeciętnego w przemyśle. Najbardziej znacząco wzrosły przychody przedsiębiorstw zajmujących się produkcją pojazdów samochodowych, przyczep i naczep o 25,3%, produkcją skór wyprawionych i wyrobów z nich o 22,8%, także w produkcji wyrobów z metali o 18,5%, mebli; pozostałej działalności produkcyjnej o 13,2%, we włókiennictwie o 12,9%, w produkcji odzieży i wyrobów futrzarskich o 12,7%, wyrobów chemicznych o 11,8%. Niższe niż przed miesiącem przychody odnotowano m.in. w produkcji: wyrobów z pozostałych surowców niemetalicznych o 8,1%, artykułów spożywczych i napojów o 5,0%, drewna i wyrobów z drewna oraz ze słomy i wikliny o 4,7%.

W relacji do września ub. roku wartość sprzedaży zrealizowanej w przemyśle była wyższa o 1,9%, a w przetwórstwie przemysłowym o 1,8%. *W kraju zanotowano wzrost odpowiednio o 5,2% i o 5,9% (w cenach stałych).* Spośród działów przetwórstwa przemysłowego dynamiczny wzrost przychodów odnotowano w produkcji: skór wyprawionych i wyrobów z nich o 19,5%, maszyn i urządzeń o 18,3%, odzieży i wyrobów futrzarskich o 17,3%, masy włóknistej oraz papieru o 11,2%. Spadek przychodów zaznaczył się m.in. w produkcji wyrobów chemicznych o 22,3%, wyrobów z pozostałych surowców niemetalicznych o 15,4%, mebli; pozostałej działalności produkcyjnej o 0,8%.

DYNAMIKA PRODUKCJI SPRZEDANEJ PRZEMYSŁU
(przeciętna miesięczna 2000 = 100; ceny stałe)



W okresie styczeń – wrzesień br. przychody ze sprzedaży wyrobów i usług w przemyśle wyniosły 13201,6 mln zł i były o 11,9% wyższe w porównaniu do analogicznego okresu ub. roku (*w kraju sprzedaż wzrosła o 9,8%*). W przetwórstwie przemysłowym wzrost wyniósł 12,8% (*w kraju wzrost o 11,5%*), przy czym udział tej sekcji w strukturze produkcji sprzedanej w przemyśle zwiększył się w skali roku o 0,9 pkt %, tj. do poziomu 96,0%.

W 18 (spośród 20) działach przetwórstwa przemysłowego produkcja sprzedana przekroczyła poziom ubiegłoroczny, najbardziej znacząco w produkcji maszyn i urządzeń o 58,7%, w produkcji pojazdów samochodowych, przyczep i naczep o

41,3%, we włókiennictwie o 15,7%, w produkcji: wyrobów z metali o 13,5%, wyrobów z pozostałych surowców niemetalicznych o 13,2%, wyrobów gumowych i z tworzyw sztucznych o 13,0%, artykułów spożywczych i napojów o 12,3%.

Udział sektora prywatnego w ogólnej wartości produkcji sprzedanej przemysłu stanowił 96,1% (przed rokiem 95,8%), przy koncentracji w tym sektorze 89,9% przeciętnej liczby zatrudnionych w przemyśle (w ub. roku 89,3%). W przetwórstwie przemysłowym udział przedsiębiorstw prywatnych w sprzedaży ukształtował się na tym samym poziomie jak przed rokiem i wyniósł 98,0%, a w przeciętnym zatrudnieniu stanowił 96,8% (w ub. roku 96,6%).

Wydajność pracy w przemyśle, w okresie od początku roku do końca III kwartału br., mierzona produkcją sprzedaną na 1 zatrudnionego (w cenach bieżących) wyniosła 197,8 tys. zł, w tym w przetwórstwie przemysłowym 197,3 tys. zł i licząc w cenach stałych była odpowiednio o 3,6% i o 4,0% wyższa niż przed rokiem.

Przedsiębiorstwa przemysłowe w okresie dziewięciu miesięcy br., w porównaniu do analogicznego okresu poprzedniego roku, wyprodukowały więcej m. in.: mięsa wieprzowego świeżego lub chłodzonego o 53,8%, wyrobów z tworzyw sztucznych o 15,6%, mięsa z indyków świeżego lub chłodzonego o 8,2%, energii elektrycznej o 2,0%, obuwia z wierzchami wykonanymi ze skóry o 1,2%, papieru i tektury o 0,8%. Poniżej poziomu ubiegłorocznego ukształtowała się produkcja m.in.: pieczywa świeżego o 2,9%, mebli o 3,1%, ciepła w parze lub gorącej wodzie o 18,5%, tarcicy iglastej o 26,7%, tarcicy liściastej o 39,4%.

BUDOWNICTWO

We wrześniu br. przedsiębiorstwa budowlane uzyskały przychody ze sprzedaży produkcji i usług o wartości 127,3 mln zł (w cenach bieżących), tj. wyższe o 18,6% aniżeli w sierpniu br., a mniejsze o 16,6% od notowanych przed rokiem. Produkcja budowlano-montażowa, wynosząca 88,1 mln zł, wzrosła w stosunku do sierpnia br. o 29,5%, a w porównaniu do września ub. roku o 18,3%. *W kraju odnotowano wzrost produkcji budowlano-montażowej w skali miesiąca o 4,1%, a w skali roku wzrost o 0,2% (w cenach stałych).*

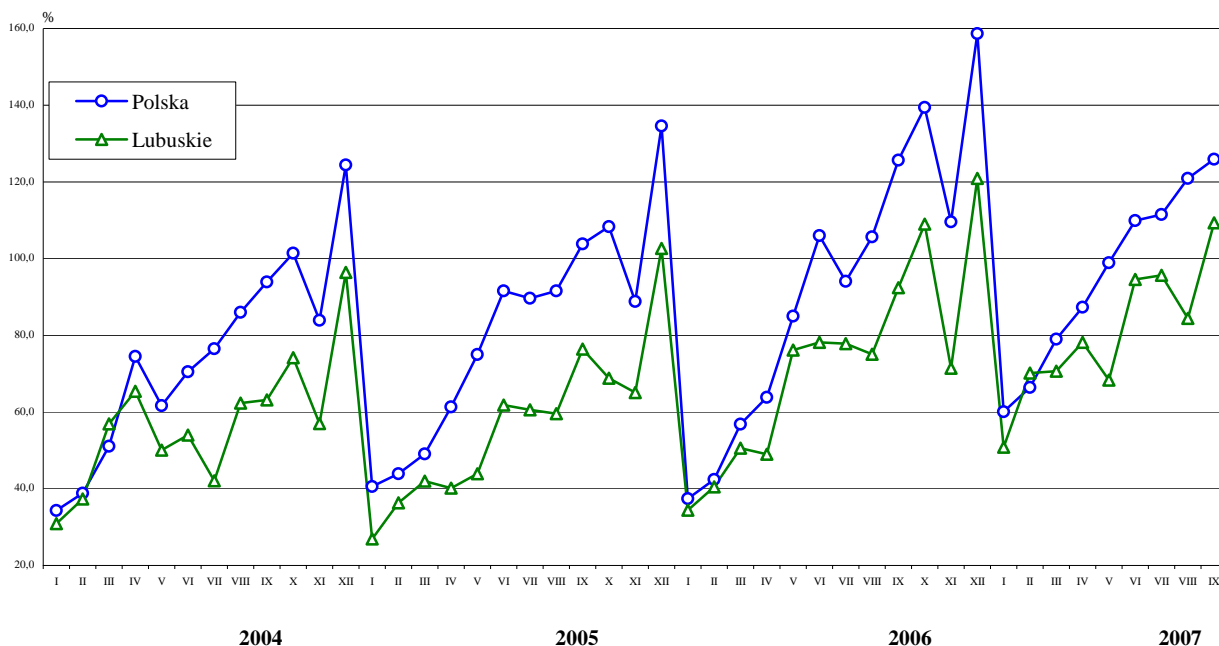
W okresie styczeń - wrzesień br. przychody ze sprzedaży w budownictwie wyniosły 934,4 mln zł, tj. o 18,5% więcej niż w analogicznym okresie ub. roku (w cenach bieżących). Zdecydowaną większość sprzedaży (96,8%) zrealizowały jednostki sektora prywatnego.

Produkcja budowlano-montażowa ukształtowała się w tym czasie na poziomie 590,2 mln zł (w cenach bieżących), tj. o 27,3% wyższym niż w okresie styczeń - wrzesień ub. roku (*w kraju licząc w cenach stałych wzrosła o 20,2%*), a jej udział w ogólnej wartości sprzedaży stanowił 63,2%.

W przedsiębiorstwach zajmujących się wznoszeniem budowli; inżynierią lądową i wodną wartość robót budowlano-montażowych, w porównaniu do trzech kwartałów ub. roku, zwiększyła się o 24,0%, natomiast jednostki wykonujące instalacje budowlane zanotowały wzrost o 64,3%.

Wydajność pracy w budownictwie, mierzona wartością przychodu ze sprzedaży na 1 zatrudnionego, w okresie dziewięciu miesięcy br. wyniosła 154,4 tys. zł, wykazując wzrost na tle ub. roku o 8,1% (w cenach bieżących).

DYNAMIKA PRODUKCJI BUDOWLANO-MONTAŻOWEJ (przeciętna miesięczna 2000 = 100)



W strukturze produkcji budowlano-montażowej według rodzajów obiektów budowlanych, największy udział miały roboty związane z realizacją budynków mieszkalnych (22,8%), autostrad, dróg ekspresowych, ulic i dróg pozostałych (19,4%), rurociągów sieci rozdzielczej i linii kablowych rozdzielczych (13,9%), budynków przemysłowych i magazynowych (11,5%)

W okresie styczeń - wrzesień br. w ogólnej wartości produkcji budowlano-montażowej 66,4% przypadło na roboty o charakterze inwestycyjnym, natomiast pozostałe 33,6% wykonanych prac budowlanych przypadało na remonty i konserwacje istniejących obiektów.

Przedsiębiorstwa budowlane w okresie dziewięciu miesięcy br., w porównaniu do analogicznego okresu ub. roku, przyjęły do realizacji o 29,7% więcej nowych zamówień. Zamówienia na realizację obiektów inżynierii lądowej i wodnej stanowiły 76,8%, a na realizację budynków 23,2%.

HANDEL

Sprzedaż detaliczna zrealizowana we wrześniu br. przez przedsiębiorstwa handlowe i niehandlowe wyniosła 412,0 mln zł (w cenach bieżących) i była o 9,2% niższa w stosunku do poprzedniego miesiąca.

Niższą sprzedaż w stosunku do poprzedniego miesiąca zrealizowały jednostki zajmujące się pozostałą sprzedażą detaliczną w niewyspecjalizowanych sklepach - o 11,4%, sprzedające prasę, książki pozostałą sprzedaż w wyspecjalizowanych sklepach - o 6,9%, sprzedające pojazdy samochodowe, motocykle, części - o 5,3%. Wyższe obroty wykazano w sprzedaży wyrobów włókienniczych, odzieży i obuwia - o 20,3%, paliw stałych, ciekłych i gazowych - o 2,5%.

W porównaniu do września ub. roku obroty w handlu detalicznym wzrosły o 11,0%. Wysokie dynamiki sprzedaży odnotowano w przedsiębiorstwach zajmujących się sprzedażą: pojazdów samochodowych, motocykli, części o 43,7%, żywności, napojów alkoholowych i bezalkoholowych oraz wyrobów tytoniowych w wyspecjalizowanych punktach sprzedaży o 43,1%, farmaceutyków, kosmetyków i sprzętu ortopedycznego o 42,6%, paliw stałych, ciekłych i gazowych o 39,8%, wyrobów włókienniczych, odzieży i obuwia o 21,8%, prasy, książek pozostałą sprzedażą w wyspecjalizowanych sklepach o 20,6%.

W okresie styczeń - wrzesień br. sprzedaż detaliczna ukształtowała się na poziomie 3611,5 mln zł, tj. o 16,5% wyższym w stosunku do analogicznego okresu ub. roku, przy czym sprzedaż w jednostkach handlowych, stanowiąca 86,0% ogółu sprzedaży detalicznej wzrosła o 21,4%, natomiast w jednostkach niehandlowych spadła o 6,8%.

W skali roku we wszystkich rodzajach działalności obserwowano wzrost obrotów, w szybkim tempie rosła sprzedaż żywności, napojów alkoholowych i bezalkoholowych oraz wyrobów tytoniowych w wyspecjalizowanych punktach sprzedaży (o 44,6%), paliw stałych, ciekłych i gazowych (o 41,3%), farmaceutyków, kosmetyków i sprzętu ortopedycznego (o 39,3%), pojazdów samochodowych, motocykli, części (o 28,7%), prasy, książek pozostałej sprzedaży w wyspecjalizowanych sklepach o (27,8%).

Sprzedaż hurtowa zrealizowana we wrześniu br. przez przedsiębiorstwa handlowe i niehandlowe wyniosła 442,9 mln zł i była o 3,9% niższa niż w poprzednim miesiącu i o 4,8% wyższa w stosunku do września ub. roku.

W okresie styczeń - wrzesień br. sprzedaż hurtowa osiągnęła wartość 3967,0 mln zł, tj. o 12,7% wyższą od ubiegłorocznej.

Inne dane charakteryzujące województwo można znaleźć w publikacjach naszego Urzędu oraz w publikacjach ogólnopolskich GUS.

Zapraszamy do Internetu na strony www.stat.gov.pl/zg.

Zielona Góra, wrzesień 2007 r.

WYBRANE DANE O WOJEWÓDZTWIE LUBUSKIM

WYSZCZEGÓLNIENIE A – 2006 r. B – 2007 r.	I	II	III	IV	V	VI	VII	VIII	IX	X	XI	XII
Ludność ^a (w tys. osób).....A	.	.	1009,0	.	.	1008,4	.	.	1008,6	.	.	1008,5
B	.	.	1008,6	.	.	1008,5
Bezrobotni zarejestrowani ^a (w tys. osób).....A	93,5	93,4	92,0	87,6	83,0	79,2	78,2	77,6	76,1	73,4	71,6	72,8
B	75,0	73,7	69,9	65,3	61,0	58,1	56,7	54,9	53,8	.	.	.
Stopa bezrobocia ^{ab} (w %).....A	23,7	23,7	23,4	22,5	21,5	20,7	20,5	20,3	20,0	19,4	19,0	19,0*
B	19,4*	19,1*	18,3*	17,3*	16,3*	15,6*	15,3*	14,8*	14,5	.	.	.
Oferty pracy (w ciągu miesiąca).....A	3432	3192	4823	4731	4926	4684	4033	4051	4746	5030	4305	2603
B	3588	3677	5356	5454	5546	5130	4792	5004	4853	.	.	.
Liczba bezrobotnych na 1 ofertę pracy ^aA	181	99	143	103	91	84	92	104	85	108	83	126
B	80	64	46	38	32	27	34	31	38	.	.	.
Przeciętne zatrudnienie w sektorze przedsiębiorstw ^c (w tys. osób).....A	102,2	102,5	103,0	103,6	104,2	105,1	105,4	106,2	106,5	106,7	106,7	106,9
B	111,6	112,0	111,8	111,5	111,4	112,0	112,0	112,1	111,3	.	.	.
poprzedni miesiąc = 100A	103,1	100,3	100,5	100,6	100,6	100,8	100,3	100,7	100,3	100,1	100,1	100,1
B	104,4	100,4	99,8	99,7	100,0	100,6	100,0	100,1	99,2	.	.	.
analogiczny miesiąc poprzedniego roku = 100A	105,3	104,1	103,9	104,0	104,4	105,4	106,4	107,5	107,5	107,9	107,5	107,8
B	109,2	109,3	108,5	107,6	106,9	106,6	106,3	105,6	104,5	.	.	.
Przeciętne wynagrodzenia miesięczne brutto w sektorze przedsiębiorstw ^c (w zł).....A	2055,85	2033,46	2140,57	2118,76	2104,96	2197,59	2153,06	2155,05	2153,74	2195,43	2265,54	2456,64
B	2199,17	2188,96	2354,00	2274,07	2309,62	2381,94	2409,80	2430,09	2425,77	.	.	.
poprzedni miesiąc = 100A	89,3	98,9	105,3	99,0	99,3	104,4	98,0	100,1	99,9	101,9	103,2	108,4
B	89,5	99,5	107,5	96,6	101,6	103,1	101,2	100,8	99,8	.	.	.
analogiczny miesiąc poprzedniego roku = 100A	106,1	105,8	105,9	105,6	105,3	105,5	105,4	104,3	103,0	105,5	104,3	106,7
B	107,0	107,6	110,0	107,3	109,7	108,4	111,9	112,8	112,6	.	.	.
Mieszkania oddane do użytkowania (od początku roku)A	260	574	763	949	1072	1379	1558	1732	1847	2082	2463	2918
B	247	491	731	939*	2131*	1380*	1592*	1892	2193	.	.	.
analogiczny okres poprzedniego roku = 100.....A	60,9	96,5	87,2	78,8	79,6	91,3	89,9	90,4	90,7	85,1	93,2	88,6
B	95,0	85,5	95,8	98,9*	198,8*	100,1*	102,2*	109,2	118,7	.	.	.
Nakłady inwestycyjne ^d (w tys. zł; ceny bieżące).....A	398606	.	.	685859	.	.	1014387
B	445960
analogiczny okres poprzedniego roku = 100.....A	105,0	.	.	123,9	.	.	126,8
B	111,9
Produkcja sprzedana przemysłu ^c (w cenach stałych): poprzedni miesiąc = 100A	97,6	98,9	121,6	88,3	110,2	99,9	89,3	104,7	111,7	101,8	96,2	88,2
B	113,5	99,9	112,4	89,9	102,5	96,7	95,0	101,4	104,6	.	.	.
analogiczny miesiąc poprzedniego roku = 100A	105,4	101,7	110,9	97,5	110,7	104,9	106,6	103,4	107,6	114,8	109,0	106,7
B	123,9	121,6	114,3	117,1	109,6	107,2	113,2	108,6	101,9	.	.	.
Produkcja budowlano – montażowa ^c (w cenach bieżących): poprzedni miesiąc = 100A	33,5	117,7	124,9	96,8	155,7	102,7	99,4	96,6	123,0	117,9	65,5	169,3
B	42,0	138,3	100,6	110,7	87,3	138,6	101,1	88,2	129,5	.	.	.
analogiczny miesiąc poprzedniego roku = 100A	127,9	111,7	120,3	121,6	173,4	126,6	128,4	126,1	121,0	158,3	109,6	117,7
B	147,5	173,4	139,7	159,7	89,6	120,9	123,0	112,4	118,3	.	.	.

^a Stan w końcu okresu. ^b Udział zarejestrowanych bezrobotnych w cywilnej ludności aktywnej zawodowo. ^c W przedsiębiorstwach z większą od 9 liczbą pracujących. ^d W przedsiębiorstwach z większą od 49 liczbą pracujących.

WYBRANE DANE O WOJEWÓDZTWIE LUBUSKIM (dok.)

WYSZCZEGÓLNIENIE A – 2006 r. B – 2007 r.		I	II	III	IV	V	VI	VII	VIII	IX	X	XI	XII
Sprzedaż detaliczna towarów ^a (w cenach bieżących):													
poprzedni miesiąc = 100	A	82,3	93,9	116,2	111,8	97,4	99,2	104,8	99,0	102,7	100,7	98,4	115,9
	B	95,6	93,1	111,1	105,0	91,4	105,9	102,7	103,1	90,8			
analogiczny miesiąc poprzedniego roku = 100	A	105,0	96,5	98,7	102,4	103,7	102,5	106,8	100,7	109,0	110,3	112,4	118,8
	B	137,9	136,6	130,7	122,7	115,1	122,9	120,5	125,5	111,0			
Wskaźnik cen													
towarów i usług konsumpcyjnych ^b :													
analogiczny okres poprzedniego roku = 100	A	.	.	100,2	.	.	100,5	.	.	101,8	.	.	101,7
	B	.	.	102,7	.	.	103,0	.	.	.			
skupu ziarna zbóż:													
poprzedni miesiąc = 100	A	107,4	102,4	103,1	103,3	99,6	99,4	93,5	112,9	123,9	102,4	104,8	102,1
	B	108,6	105,0	97,8	93,5	101,2	112,3	90,9	129,6	121,5			
analogiczny miesiąc poprzedniego roku = 100	A	95,2	94,7	96,0	109,9	108,6	115,1	107,2	128,7	148,0	155,5	168,8	166,1
	B	167,9	172,1	163,3	147,8	150,2	143,3	139,4	159,9	156,9			
skupu żywca rzeźnego wołowego:													
poprzedni miesiąc = 100	A	91,2	109,1	102,9	96,6	102,7	106,8	88,0	99,7	109,8	96,9	95,0	106,4
	B	95,1	104,4	100,8	99,2	92,9	98,9	94,3	101,2	113,2			
analogiczny miesiąc poprzedniego roku = 100	A	97,4	105,1	104,1	96,1	91,8	91,9	88,8	87,5	105,1	83,5	95,8	102,4
	B	106,7	102,1	100,0	102,7	92,9	86,0	92,2	93,6	96,4			
skupu żywca rzeźnego wieprzowego:													
poprzedni miesiąc = 100	A	95,3	95,4	103,9	101,5	97,7	105,3	110,6	106,3	98,1	92,0	92,9	92,9
	B	96,6	104,7	102,4	98,8	96,7	111,7	110,7	101,5	102,0			
analogiczny miesiąc poprzedniego roku = 100	A	88,9	87,3	90,0	98,0	95,2	100,3	103,4	105,3	101,7	99,5	98,3	90,4
	B	91,6	100,6	99,1	96,6	95,6	101,4	101,5	96,9	100,7			
Relacje cen skupu ^c żywca wieprzowego do cen 1 kg	A	6,2	5,6	5,5	5,2	5,3	5,4	5,2	4,7	4,7	4,4	4,3	3,7
zestawu pasz ^d	B	3,3	3,1	2,9	3,1	2,8	3,0	4,3	5,2	5,4			
Wskaźnik rentowności obrotu w przedsiębiorstwach ^e													
brutto ^f (w %)	A	.	.	4,9	.	.	5,5	.	.	5,8	.	.	5,7
	B	.	.	6,9	.	.	7,3	.	.	.			
netto ^g (w %)	A	.	.	3,8	.	.	4,4	.	.	4,8	.	.	4,7
	B	.	.	5,7	.	.	6,1	.	.	.			
Podmioty gospodarki narodowej ^h	A	102087	102372	102681	102948	103245	103468	103737	104077	104443	104443	105278	105559
	B	105438	105553	105866	106100	106219	106286	106567	106781	107101	107101		
w tym spółki handlowe	A	6090	6107	6123	6149	6171	6200	6215	6228	6246	6246	6303	6337
	B	6359	6381	6402	6414	6431	6453	6479	6495	6527	6527		
w tym z udziałem kapitału zagranicznego.....	A	2331	2337	2343	2355	2360	2373	2380	2385	2402	2402	2426	2436
	B	2445	2451	2463	2458	2469	2470	2481	2483	2491	2491		

^a W przedsiębiorstwach z większą od 9 liczbą pracujących. ^b W kwartale. ^c Ceny bieżące bez VAT. ^d Zestaw pasz obejmuje: 0,58 kg ziemniaków i 0,35 kg zbóż (wg cen targowiskowych) oraz 0,07 kg mieszanki "PT-2" (wg cen detalicznych).

^e Z większą od 49 liczbą pracujących; dane są prezentowane narastająco. ^f Relacja wyniku finansowego brutto do przychodów z całokształtu działalności. ^g Relacja wyniku finansowego netto do przychodów z całokształtu działalności. ^h W rejestrze REGON, bez rolników indywidualnych; stan w końcu okresu.

UWAGA:

Znak „*” oznacza, że dane zostały zmienione w stosunku do już opublikowanych.