



URZĄD STATYSTYCZNY W ZIELONEJ GÓRZE

Wyniki wstępne

Data opracowania: 21. XII. 2007

Internet: <http://www.stat.gov.pl/zg>e-mail: E.Borzymowska@stat.gov.pl

Kontakt: Wydział Udostępniania Informacji

tel. 068 3223119, 068 3223128, 068 3223147

Listopad 2007

Nr 11

**KOMUNIKAT
O SYTUACJI SPOŁECZNO-GOSPODARCZEJ
WOJEWÓDZTWA LUBUSKIEGO**

- ✓ W listopadzie br. przeciętne zatrudnienie ukształtowało się na poziomie zbliżonym do poprzedniego miesiąca i wyższym niż przed rokiem, przy czym spada w sektorze publicznym, natomiast rośnie w prywatnym.
- ✓ Nadal maleje poziom bezrobocia rejestrowanego, które w listopadzie br. było niższe niż przed miesiącem i rokiem. W skali roku bezrobocie wśród kobiet spadło o 1/4, a wśród mężczyzn o 1/3. W porównaniu z poprzednim miesiącem i rokiem mniej zgłoszono ofert pracy.
- ✓ W listopadzie br. przeciętne miesięczne wynagrodzenie w większości sekcji w sektorze przedsiębiorstw było wyższe niż przed miesiącem i rokiem.
- ✓ W listopadzie br. efekty budownictwa mieszkaniowego były niższe niż w październiku br., było to jednak więcej niż w listopadzie ub. roku. Wśród mieszkań oddanych i realizowanych dominuje budownictwo indywidualne oraz przeznaczone na sprzedaż lub wynajem. Więcej niż przed rokiem rozpoczęto mieszkań i wydano pozwoleń na budowę.
- ✓ W III kwartale br. sytuacja finansowa badanych firm była lepsza niż w III kwartale ub. roku. Wobec szybszego wzrostu ogólnej wartości przychodów niż kosztów, przedsiębiorstwa uzyskały korzystniejsze niż przed rokiem wyniki finansowe brutto i netto. W związku z tym poprawie uległy podstawowe relacje ekonomiczno-finansowe, m.in. poziom kosztów i rentowność obrotu brutto i netto.
- ✓ Na rynku rolnym w listopadzie br., w porównaniu do poprzedniego miesiąca, obniżyły się ceny skupu zbóż i żywca rzeźnego, natomiast wzrosły ceny skupu mleka. Na targowiskach więcej płacono za pszenicę, natomiast zmniejszyła się cena żyta.
- ✓ W listopadzie br. sprzedaż wyrobów i usług w przemyśle, w tym w przetwórstwie przemysłowym, obniżyła się w porównaniu do ub. miesiąca, natomiast wzrosła w porównaniu do analogicznego okresu ub. roku.
- ✓ W listopadzie br. sprzedaż produkcji i usług w przedsiębiorstwach budowlanych była niższa niż w październiku br. i w analogicznym okresie ub. roku, natomiast produkcja budowlano-montażowa wzrosła w porównaniu do października br. i listopada ub. roku.
- ✓ W listopadzie br. sprzedaż detaliczna i hurtowa towarów w jednostkach handlowych i niehandlowych była niższa niż w październiku br., jednak wyższa niż w analogicznym okresie ub. roku.

UWAGI

Prezentowane w Komunikacie:

- dane o pracujących, zatrudnieniu, wynagrodzeniach - w ujęciu miesięcznym - dotyczą podmiotów gospodarczych, w których liczba pracujących przekracza 9 osób,
- dane o przychodach ze sprzedaży produkcji przemysłu i budownictwa, sprzedaży usług transportu, gospodarki magazynowej i łączności, sprzedaży detalicznej i hurtowej towarów - w ujęciu miesięcznym - dotyczą podmiotów gospodarczych, w których liczba pracujących przekracza 9 osób,
- dane o wynikach finansowych przedsiębiorstw - w ujęciu kwartalnym - dotyczą podmiotów gospodarczych prowadzących księgi rachunkowe (z wyjątkiem łowiectwa, leśnictwa, rybołówstwa i rybactwa, pośrednictwa finansowego oraz szkół wyższych), w których liczba pracujących przekracza 49 osób,
- dane o nakładach inwestycyjnych - w ujęciu kwartalnym - dotyczą podmiotów gospodarczych (bez względu na rodzaj działalności) prowadzących księgi rachunkowe, w których liczba pracujących przekracza 49 osób.

Dane w ujęciu wartościowym oraz wskaźniki struktury podano w cenach bieżących. Wskaźniki dynamiki zaprezentowano na podstawie wartości w cenach bieżących, z wyjątkiem przemysłu, dla którego wskaźniki dynamiki podano na podstawie wartości w cenach stałych (średnie ceny bieżące 2000 r.).

Pod pojęciem „Przemysł” ujęto sekcje: „Górnictwo”, „Przetwórstwo przemysłowe” oraz „Wytwarzanie i zaopatrywanie w energię elektryczną, gaz, wodę”

LUDNOŚĆ

W końcu września br. ludność województwa lubuskiego liczyła 1008792 osoby. Liczba ludności miejskiej stanowiła 63,9% ogólnej liczby ludności województwa.

Współczynnik przyrostu naturalnego był dodatni i wyniósł 1,55‰. Największy przyrost naturalny w przeliczeniu na 1000 ludności odnotowano w powiecie nowosolskim (2,52‰), natomiast najniższy w powiecie żagańskim (-0,10‰).

Saldo migracji stałej w województwie pozostaje ujemne, a współczynnik wyniósł -1,19‰, wobec -1,83‰ przed rokiem. Zmniejszyło się również saldo migracji zagranicznej z -894 osób w trzech kwartałach ub. roku do -565 osób na koniec III kwartału br.

Współczynnik feminizacji pozostał na tym samym poziomie i wyniósł 106 kobiet na 100 mężczyzn. Największa dysproporcja płci występowała w miastach, gdzie średnio na 100 mężczyzn przypada 110 kobiet, natomiast dla wsi współczynnik feminizacji wyniósł 101 kobiet na 100 mężczyzn.

W okresie dziewięciu miesięcy br. zawarto 5158 związków małżeńskich, tj. o 550 więcej niż w tym samym okresie ub. roku. Współczynnik natężenia małżeństw osiągnął poziom 6,81‰ i był wyższy o 0,72 pkt‰ od notowanego w analogicznym okresie ub. roku. W przeliczeniu na 1000 ludności więcej związków małżeńskich zostało zawartych w miastach, gdzie współczynnik wynosił 6,96‰, na wsi współczynnik ukształtował się na poziomie 6,55‰. Najwyższy współczynnik odnotowano w powiecie świebodzińskim (7,86‰), a najniższy w powiecie zielonogórskim (6,04‰).

W okresie trzech kwartałów br. zarejestrowano 8115 urodzeń żywych, tj. o 3,4% więcej niż przed rokiem. Współczynnik urodzeń ukształtował się na poziomie 10,72‰, na wsi wyniósł 11,66‰ i był o 1,48 pkt‰ wyższy od współczynnika urodzeń dla miast. Najwięcej urodzeń na 1000 ludności zarejestrowano w powiecie ślubickim (11,63‰), a najmniej w Zielonej Górze (9,80‰).

W okresie dziewięciu miesięcy br. na terenie województwa zmarły 6944 osoby. Liczba zgonów zmniejszyła się o 128 w stosunku do wielkości rejestrowanych w analogicznym okresie ub. roku. Współczynnik umieralności zmniejszył się o 0,17 pkt‰, kształtując się na poziomie 9,17‰. Większą umieralność zaobserwowano na wsi, gdzie współczynnik wyniósł 9,36‰, wobec 9,06‰ w miastach.

Zmalała umieralność niemowląt. W omawianym okresie współczynnik wyrażający liczbę zgonów niemowląt na 1000 urodzeń żywych wyniósł 6,53‰ i był niższy o 0,86 pkt‰ od notowanego w analogicznym okresie ub. roku.

RYNEK PRACY

ZATRUDNIENIE

W listopadzie br. przeciętne zatrudnienie w sektorze przedsiębiorstw wyniosło 110,9 tys. osób i w porównaniu do poprzedniego miesiąca spadło o 0,1%. W kraju nastąpił wzrost o 0,3%. W sektorze prywatnym, który koncentrował 90,2% ogółu, zatrudnienie w porównaniu do października br. pozostało na niezmiennym poziomie, natomiast sektor publiczny zanotował spadek o 1,1%.

W przemyśle zatrudnienie wyniosło 66,1 tys. osób i było mniejsze o 0,2% niż w październiku br., przy czym w przetwórstwie przemysłowym odnotowano taki sam spadek, a w wytwarzaniu i zaopatrywaniu w energię elektryczną, gaz, wodę o 0,1%. Mniejsze o 0,1% zatrudnienie niż przed miesiącem wykazały także jednostki w sekcji budownictwo. Na niezmiennym poziomie zatrudnienie pozostawało w handlu i naprawach oraz w transporcie, gospodarce magazynowej i łączności, a w obsłudze nieruchomości i firm wzrosło o 0,6%.

W porównaniu do listopada ub. roku przeciętne zatrudnienie w przedsiębiorstwach wzrosło o 4,0% (w kraju wzrosło o 5,0%), w tym w sektorze prywatnym o 4,7%, a w sektorze publicznym zmniejszyło się o 2,6%.

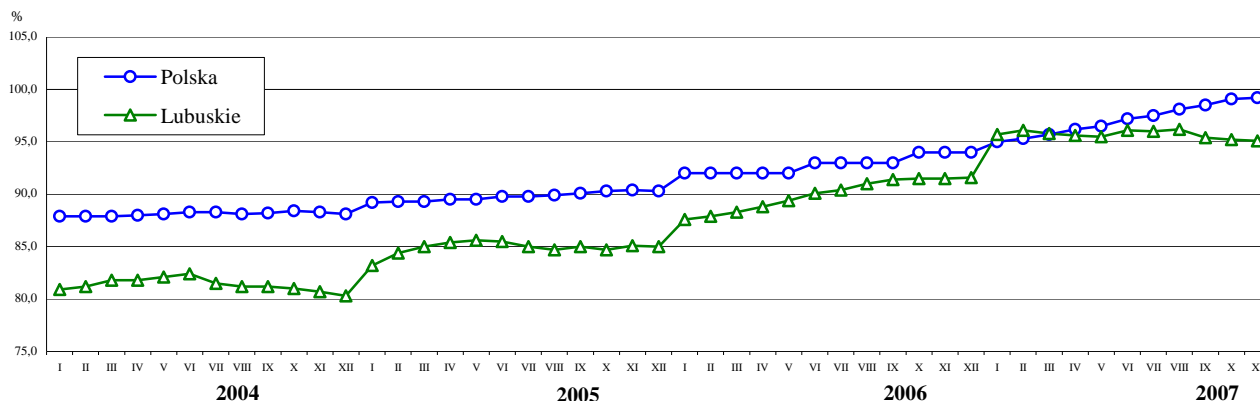
W przemyśle zatrudnienie było o 3,2% wyższe niż przed rokiem, w tym w przetwórstwie przemysłowym o 3,3%. Spośród działów przetwórstwa wzrost zatrudnienia w skali roku zanotowano w 14 działach (spośród 20), m.in. w produkcji maszyn i urządzeń o 11,5%, w produkcji metalowych wyrobów gotowych o 4,9%, w produkcji artykułów spożywczych i napojów o 3,5%, w produkcji drewna i wyrobów z drewna oraz ze słomy i wikliny o 2,4%, w produkcji maszyn i aparatury elektrycznej o 0,6%. Niższe niż przed rokiem zatrudnienie obserwowano m.in. w produkcji wyrobów z pozostałych surowców niemetalicznych o 0,1%, w produkcji mebli; pozostałej działalności produkcyjnej o 0,2%, w produkcji skór wyprawionych i wyrobów z nich o 5,9%.

Powyżej poziomu notowanego w listopadzie ub. roku kształtowało się również zatrudnienie w sekcjach budownictwo o 2,8% oraz handel i naprawy o 1,7%.

W okresie styczeń-listopad br. przeciętne zatrudnienie w sektorze przedsiębiorstw wyniosło 110,7 tys. osób, tj. o 5,9% więcej niż w analogicznym okresie ub. roku (w kraju w ciągu roku zatrudnienie wzrosło o 4,7%).

Na wzrost ogólnego poziomu zatrudnienia w skali roku wpływ miało zwiększenie liczby zatrudnionych w sekcjach o dużym udziale w strukturze zatrudnienia, tj. w przemyśle o 6,7%, w transporcie, gospodarce magazynowej i łączności o 20,3%, w budownictwie o 7,9%, w obsłudze nieruchomości i firm o 5,6%. Zmniejszenie zatrudnienia o 1,0% zanotowano w handlu i naprawach.

DYNAMIKA PRZECIĘTNEGO ZATRUDNIENIA W SEKTORZE PRZEDSIĘBIORSTW (przeciętne miesięczne 2000 = 100)



BEZROBOCIE

W końcu listopada br. w urzędach pracy województwa zarejestrowanych było 51007 bezrobotnych, tj. o 472 osoby (o 0,9%) mniej niż w październiku br. oraz o 20615 osób (o 28,8%) mniej niż przed rokiem. W stosunku do stanu w końcu grudnia ub. roku rejestrowane bezrobocie zmniejszyło się o 21809 osób (o 30,0%).

Stopa bezrobocia wyniosła 13,8%, wobec 14,0% przed miesiącem i 19,0% w końcu listopada ub. roku. W kraju wskaźnik bezrobocia w listopadzie br. ukształtował się na poziomie 11,2%, a przed rokiem 14,8%.

W omawianym miesiącu bez pracy pozostawało 30047 kobiet (58,9% populacji), przy czym ich liczba w porównaniu do października br. zmniejszyła się o 2,0%, a w skali roku zanotowano spadek o 25,0%. Bezrobocie wśród mężczyzn w porównaniu do października wzrosło o 0,7%, a w stosunku do listopada ub. roku spadło o 33,6%.

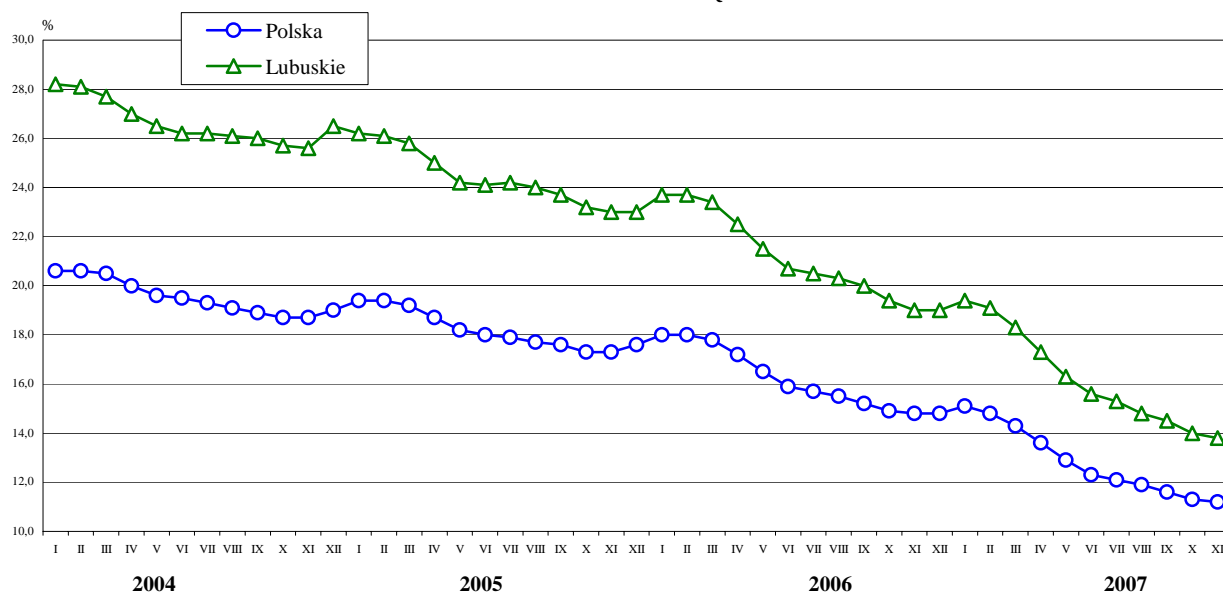
Bezrobotni w większości byli mieszkańcami miast - 56,1%. Na wsi ewidencją objęto 22397 osób, tj. o 27,7% mniej niż rok temu, a w porównaniu do poprzedniego miesiąca pozostało na niezmiennym poziomie.

Liczba bezrobotnych bez prawa do zasiłku wyniosła 42443 osoby, tj. 83,2% populacji, wobec 83,6% w listopadzie ub. roku. Na wsi zasiłku nie otrzymywało 83,6% zarejestrowanych bezrobotnych (przed rokiem 84,0%).

Spośród bezrobotnych osoby pracujące wcześniej zawodowo stanowiły 79,5%, przy czym 2,0% populacji utraciło zatrudnienie z przyczyn dotyczących zakładu pracy (przed rokiem 2,2%).

Wśród grup będących w szczególnej sytuacji na rynku pracy było: 9280 osób do 25 roku życia (o 33,8% mniej niż w listopadzie ub. roku), 30224 osoby długotrwale bezrobotne (o 32,7% mniej), 16854 osoby bez kwalifikacji zawodowych (o 22,3% mniej), 11639 osób powyżej 50 roku życia (o 18,1% mniej).

STOPA BEZROBOCIA REJESTROWANEGO Stan w końcu miesiąca



W listopadzie br. ewidencją objęto 9011 nowych bezrobotnych, tj. o 9,3% mniej niż w poprzednim miesiącu. W tej grupie osoby pracujące wcześniej zawodowo stanowiły 75,6%, mieszkańcy miast 59,1%, mężczyźni 51,9%, osoby rejestrujące się po raz pierwszy 12,8%, a uprawnieni do otrzymywania zasiłku 18,1%.

W omawianym miesiącu wyrejestrowano 9483 osoby, tj. o 22,4% mniej niż w październiku br. Pracę w różnych formach podjęło w tym czasie 3507 osób, natomiast 2425 osób utraciło status bezrobotnego wskutek niepotwierdzenia gotowości do pracy. Na szkolenia skierowano 693 osoby, 429 osób rozpoczęło staż, prace interwencyjne i publiczne rozpoczęło łącznie 235 osób, 1254 osoby podjęły prace społecznie użyteczne.

W listopadzie br. pracodawcy zgłosili do urzędów pracy 4072 oferty zatrudnienia, wobec 5114 w poprzednim miesiącu oraz 4305 przed rokiem. Osobom niepełnosprawnym zaproponowano 22 oferty pracy, 446 ofert było dla osób odbywających staże, 190 ofert w celu przygotowania zawodowego oraz 1252 do wykonywania prac społecznie użytecznych. W końcu listopada br. na 1 ofertę przypadało 42 bezrobotnych, 37 przed miesiącem i 83 przed rokiem.

Wydatki z Funduszu Pracy od początku roku wyniosły 148,1 mln zł (w listopadzie 16,7 mln zł). Zasiłki dla bezrobotnych pochłonęły 51,5% ogółu środków, a programy promocji zatrudnienia 43,8%.

WYNAGRODZENIA

W listopadzie br. przeciętne miesięczne wynagrodzenie brutto w sektorze przedsiębiorstw wyniosło 2520,93 zł (81,5% średniej krajowej) i było wyższe w porównaniu z poprzednim miesiącem br. i z listopadem ub. roku odpowiednio o 1,8% i 11,3%. *Przeciętne miesięczne wynagrodzenie w kraju wyniosło 3092,01 zł, tj. o 4,8% więcej niż w październiku br. i o 12,0% więcej niż w listopadzie ub. roku.*

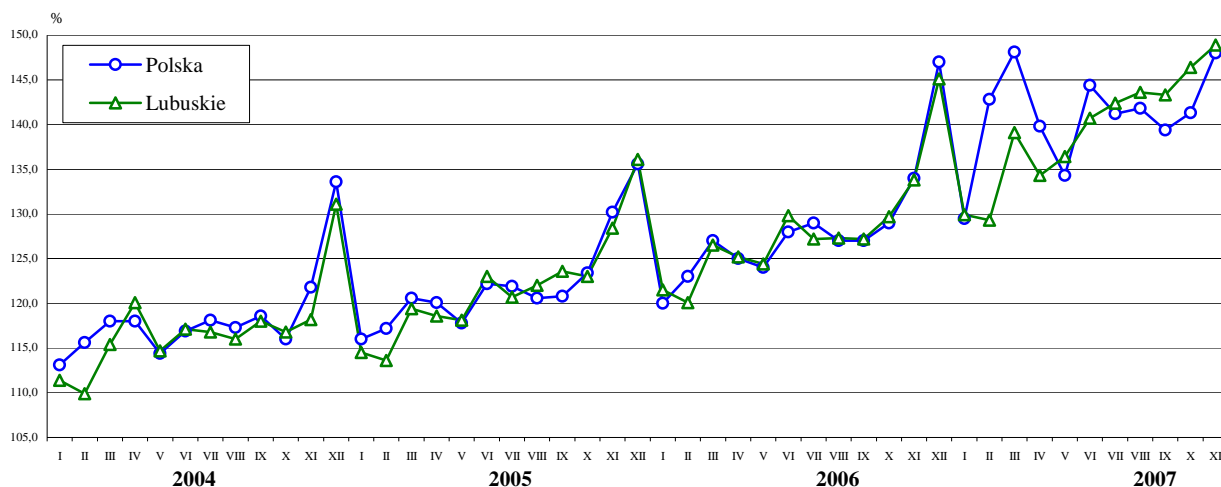
W porównaniu do października br. w większości sekcji nastąpił wzrost płac. Wyższe niż przed miesiącem wynagrodzenia wypłacono w transporcie, gospodarce magazynowej i łącznie o 3,9%, w przemyśle o 3,0%, w tym w przetwórstwie przemysłowym o 3,3%, w budownictwie o 1,9%, w handlu i naprawach o 1,8%. Nieznaczny spadek wystąpił w hotelach i restauracjach o 2,4%.

W przetwórstwie przemysłowym, skupiającym 96,3% zatrudnionych w przemyśle, wynagrodzenia wyższe niż w ub. miesiącu odnotowano m.in. w produkcji: drewna i wyrobów z drewna oraz ze słomy i wikliny o 19,7%, wyrobów chemicznych o 11,3%, wyrobów z metali o 8,4%, we włókiennictwie o 5,4% oraz w produkcji wyrobów gumowych i z tworzyw sztucznych o 5,0%. Płace na poziomie niższym niż w ub. miesiącu wystąpiły w produkcji: masy włóknistej oraz papieru o 7,4%, wyrobów z pozostałych surowców niemetalicznych o 3,7%, maszyn i urządzeń o 2,1%.

W porównaniu do listopada ub. roku w większości sekcji wystąpił wzrost przeciętnego miesięcznego wynagrodzenia: w budownictwie o 19,9%, w transporcie, gospodarce magazynowej i łącznie o 19,2%, w hotelach i restauracjach o 13,4%, w handlu i naprawach o 11,8%, w obsłudze nieruchomości i firm o 9,6%, w przemyśle o 9,5%, w tym w przetwórstwie przemysłowym o 9,7%.

W 17 działach przetwórstwa przemysłowego obserwowano wzrost wynagrodzeń, m.in. we włókiennictwie o 20,1%, w jednostkach zajmujących się produkcją: odzieży i wyrobów futrzarskich o 15,5%, drewna i wyrobów z drewna oraz ze słomy i wikliny o 14,1%, maszyn i urządzeń o 13,7%, wyrobów z metali o 12,9%, wyrobów gumowych i z tworzyw sztucznych o 10,4%. Wynagrodzenia niższe wykazano w działalności wydawniczej; poligrafii i reprodukcji zapisanych nośników informacji o 5,0% oraz w produkcji skór wyprawionych i wyrobów z nich o 0,3%.

DYNAMIKA PRZECIĘTNEGO MIESIĘCZNEGO WYNAGRODZENIA BRUTTO W SEKTORZE PRZEDSIĘBIORSTW (przeciętne miesięczne 2000 = 100)



W okresie styczeń-listopad br. przeciętne miesięczne wynagrodzenie w sektorze przedsiębiorstw ukształtowało się na poziomie 2367,72 zł, tj. o 10,1% wyższym niż przed rokiem (*w kraju wzrost wyniósł 9,5%*). Średnie płace w sektorze publicznym wyniosły 2902,88 zł, w prywatnym 2307,80 zł i wzrosły w skali roku odpowiednio o 9,7% i 10,3%.

FINANSE PRZEDSIĘBIORSTW

Przychody z całokształtu działalności przedsiębiorstw w okresie styczeń-wrzesień br. wyniosły 16375,4 mln zł, tj. o 15,1% więcej niż w poprzednim roku, koszty ich uzyskania ukształtowały się na poziomie 15181,4 mln zł i były wyższe o 13,3%. Udział przychodów netto ze sprzedaży produktów, towarów i materiałów stanowił 97,8% ogólnej wartości przychodów, wobec 97,4% przed rokiem.

W omawianym okresie wynik finansowy na działalności gospodarczej wyniósł 1194,0 mln zł, tj. o 45,0% więcej niż w analogicznym okresie ub. roku, przy czym na wynik ten wpłynął: zysk ze sprzedaży produktów, towarów i materiałów wynoszący 1179,3 mln zł, zysk na pozostałej działalności operacyjnej 110,1 mln zł oraz strata na operacjach finansowych 95,3 mln zł.

Wynik finansowy brutto ukształtował się na poziomie 1194,4 mln zł i był o 45,0% wyższy od osiągniętego przed rokiem. Dodatni wynik finansowy brutto notowały przedsiębiorstwa w sekcjach: przetwórstwo przemysłowe (1011,8 mln zł), handel i naprawy (62,8 mln zł), budownictwo (32,8 mln zł), obsługa nieruchomości i firm (29,7 mln zł), transport, gospodarka magazynowa i łączność (24,5 mln zł) oraz hotele i restauracje (2,9 mln zł).

Obowiązkowe obciążenia wyniku finansowego brutto, m.in. z tytułu podatku dochodowego od osób prawnych i fizycznych, wyniosły 208,8 mln zł, tj. o 41,3% więcej niż przed rokiem, a ich udział w wyniku finansowym brutto stanowił 17,5%, wobec 17,9% w ub. roku.

Wynik finansowy netto wyniósł 985,6 mln zł, tj. o 45,8% więcej w porównaniu do wielkości osiągniętej w analogicznym okresie ub. roku, przy czym zysk netto w przedsiębiorstwach rentownych zamknął się kwotą 1108,2 mln zł, a straty jednostek deficytowych sięgały 122,6 mln zł. Zarówno w sektorze prywatnym, jak i publicznym wynik finansowy netto był dodatni i wyniósł odpowiednio 953,2 mln zł i 32,4 mln zł. Zysk netto w omawianym okresie osiągnęło 73,5% przedsiębiorstw, a ich udział w ogólnej wartości przychodów z całokształtu działalności stanowił 84,7%.

Podstawowe relacje ekonomiczno-finansowe w okresie styczeń-wrzesień br. kształtowały się korzystniej niż przed rokiem. Wskaźnik poziomu kosztów wyniósł 92,7% (przed rokiem 94,2%), rentowność sprzedaży 7,4% (5,7%), wskaźnik rentowności obrotu brutto 7,3% (5,8%), a wskaźnik rentowności obrotu netto 6,0% (4,8%). Rentowność obrotu netto w sektorze prywatnym i publicznym osiągnęła odpowiednio 6,2% i 3,3% (wobec 5,0% i 0,7% w ub. roku).

We wszystkich sekcjach obserwowano wyższy poziom rentowności obrotu netto w stosunku do poprzedniego roku, tj.: w przetwórstwie przemysłowym (7,3% wobec 5,7%), w obsłudze nieruchomości i firm (5,4% wobec 3,7%), w budownictwie (5,2%, wobec 4,2%), w hotelach i restauracjach (3,2% wobec 0,0%), w handlu i naprawach (2,3% wobec 1,8%), w transporcie, gospodarce magazynowej i łączności (2,2%, wobec 1,7%).

Aktywa obrotowe omawianych przedsiębiorstw w końcu września br. wyniosły 6944,9 mln zł i były o 14,7% wyższe niż przed rokiem, przy czym należności krótkoterminowe stanowiły 52,4% ich ogólnej wartości, zapasy 26,5%, inwestycje krótkoterminowe 19,3%, a krótkoterminowe rozliczenia międzyokresowe 1,9%.

Zobowiązania krótkoterminowe przedsiębiorstw na koniec III kwartału br. ukształtowały się na poziomie 4302,4 mln zł, tj. wyższym o 15,8% niż przed rokiem, z czego na zobowiązania z tytułu dostaw i usług przypadało 50,4%, na kredyty bankowe i pożyczki 22,1%, a na zobowiązania z tytułu podatków, ceł, ubezpieczeń i innych świadczeń 7,9%.

Zasadniczym źródłem finansowania aktywów obrotowych były zobowiązania krótkoterminowe (62,0%), przy czym udział krótkoterminowych kredytów bankowych i pożyczek w finansowym pokryciu aktywów stanowił 13,7%.

Wskaźniki płynności finansowej, charakteryzujące zdolność przedsiębiorstw do regulowania bieżących zobowiązań, wyniosły: wskaźnik płynności finansowej I stopnia 31,1%, a wskaźnik II stopnia 115,6%, wobec odpowiednio 26,3% i 113,6% przed rokiem.

Zadłużenie długoterminowe przedsiębiorstw w końcu września br. sięgało 1857,3 mln zł, wykazując spadek w skali roku o 10,5%.

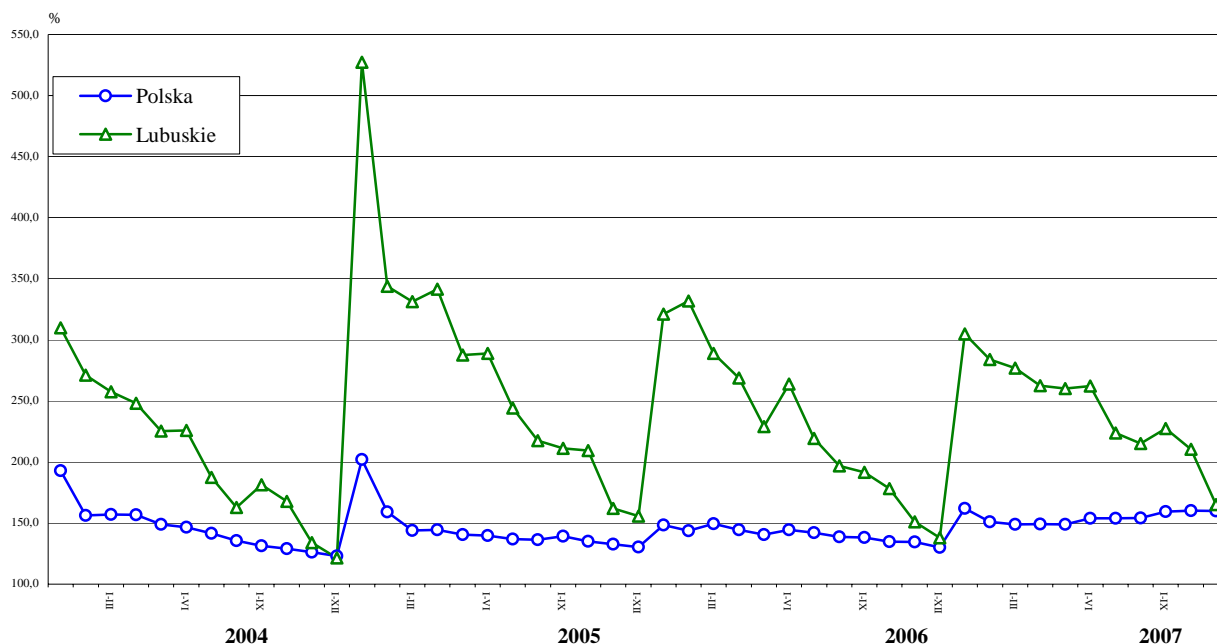
MIESZKANIA

W listopadzie br. przekazano do użytkowania 238 mieszkań, z tego 135 w budownictwie indywidualnym, 100 na sprzedaż lub wynajem i 3 komunalne. Uzyskane w omawianym miesiącu efekty były o 9,5% niższe od wyników uzyskanych w październiku br. i o 37,5% niższe w stosunku do listopada ub. roku (*w kraju odpowiednio niższe o 2,6% i wyższe o 24,4%*).

W okresie jedenastu miesięcy br. wybudowano łącznie 2694 mieszkania, tj. o 9,4% więcej niż przed rokiem (*w kraju więcej o 16,3%*). Dominowało budownictwo indywidualne - 1723 mieszkania. W budownictwie na sprzedaż lub wynajem od początku br. powstało 559 mieszkań, 210 spółdzielczych, 94 komunalne, 65 zakładowych i 43 społeczne czynszowe. Powierzchnia użytkowa mieszkań wybudowanych w omawianym okresie wyniosła 281,2 tys. m² i zwiększyła się w skali roku o 13,2%. Przeciętna powierzchnia 1 mieszkania wyniosła 104,4 m² i była o większa 3,5% w porównaniu do poprzedniego roku. Największe mieszkania powstają w budownictwie indywidualnym - 127,2 m² oraz w budownictwie na sprzedaż lub wynajem - 68,8 m².

Od początku br. rozpoczęto budowę 3988 mieszkań (wobec 2569 przed rokiem), z tego 2104 w budownictwie indywidualnym, 1239 na sprzedaż lub wynajem, 617 w spółdzielczości mieszkaniowej i 28 komunalnych. W tym okresie wydano 4991 pozwoleń na budowę mieszkań (wobec 3162 w ub. roku), z tego 2498 inwestorom indywidualnym, 1818 w budownictwie realizowanym na sprzedaż lub wynajem, 372 w spółdzielczym i 303 w pozostałych formach budownictwa.

DYNAMIKA MIESZKAŃ ODDANYCH DO UŻYTKOWANIA (analogiczny okres 2000 = 100)



ROLNICTWO

Średnia temperatura powietrza w listopadzie br. wynosiła 2,6°C i była niższa od średniej wieloletniej (z lat 1977-2006) o 1,1°C, a w porównaniu do średniej temperatury listopada ub. roku była niższa o 3,7°C. Najzimniej było 28 listopada, kiedy temperatura przy gruncie spadła do -8°C, a mierzona na wysokości 2 m nad ziemią wynosiła -4,5°C. Suma opadów atmosferycznych, wynosząca 64,6 mm/m², była wyższa od ubiegłorocznej o 15,5 mm, a w porównaniu do średniej wieloletniej opadów było więcej o 26,0 mm. W trzeciej dekadzie wystąpiły opady śniegu, który z powodu dodatnich temperatur powietrza szybko zniknął z pól.

Zakończono zbiór buraków cukrowych i siew pszenicy ozimej. Orki zimowe dobiegają końca, do zaorania pozostało 10% planowanej powierzchni. Obfite opady spowodowały występowanie na polach zastoisk wodnych.

W listopadzie br., w porównaniu do poprzedniego miesiąca, obniżyły się ceny skupu zbóż i żywca rzeźnego, natomiast wzrosły ceny skupu mleka. Na targowiskach więcej płacono za pszenicę, natomiast zmniejszyła się cena żyta.

Cena skupu pszenicy wynosiła 81,42 zł za dt i w porównaniu do poprzedniego miesiąca była niższa o 3,8%, natomiast w skali roku wzrosła o 40,2%. Cena skupu żyta, wynosząca 66,43 zł za dt, obniżyła się w ciągu miesiąca o 2,4%, natomiast w porównaniu do poprzedniego roku wzrosła o 41,2%.

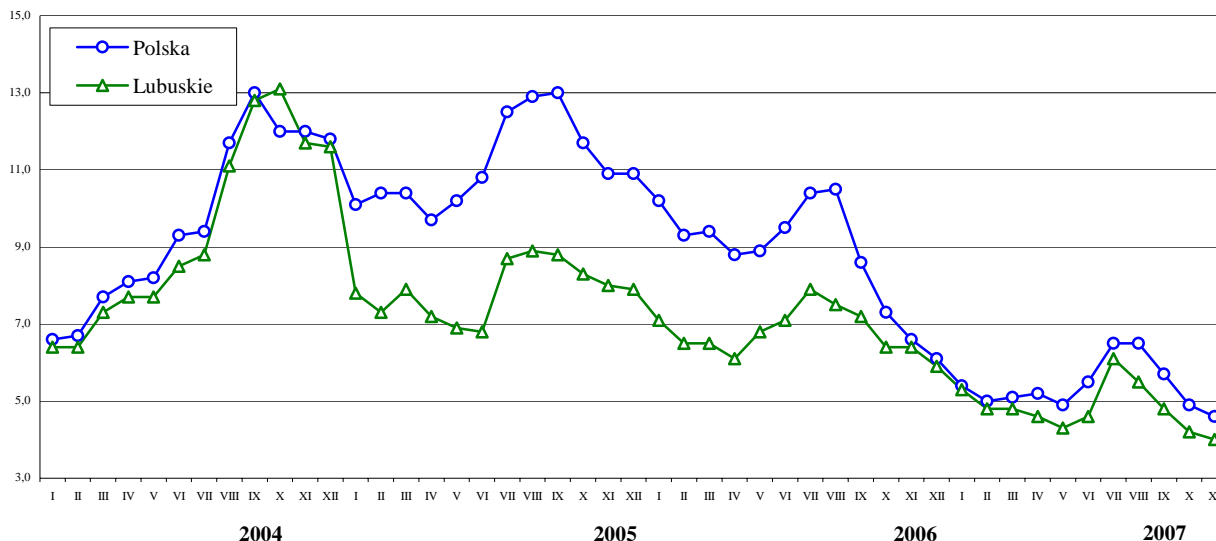
Na wytypowanych do badania targowiskach płacono średnio 89,73 zł za dt pszenicy, tj. więcej niż przed miesiącem i rokiem odpowiednio o 4,9% i 33,9%. Cena dt żyta wynosiła 88,57 zł i w ciągu miesiąca zmniejszyła się o 1,6%, natomiast w skali roku wzrosła o 59,6%.

W obrocie giełdowym, w porównaniu do przedniego miesiąca, zanotowano spadek cen większości rodzajów zbóż. Za pszenicę konsumpcyjną i paszową płacono mniej odpowiednio o 4,3% i 2,0%, żyto konsumpcyjne staniało o 1,8%, a ceny jęczmienia i owsa zmniejszyły się odpowiednio o 6,7% i 4,2%. Natomiast więcej o 0,9% zapłacono za pszenżyto paszowe. Szczegółowe informacje na temat wysokości cen zbóż w poszczególnych dekadach listopada br. przedstawiono w tabeli:

Rodzaje zbóż	I	II	III
	w złotych za tonę		
Pszenica konsumpcyjna	830	810	820
Pszenica paszowa	810	810	810
Żyto konsumpcyjne	750	730	730
Jęczmień paszowy	740	740	740
Owies	630	590	590
Pszenżyto paszowe	750	750	750

Źródło: Zielonogórska Giełda Rolno – Towarowa SA.

RELACJA CEN SKUPU^a ŻYWCA WIEPRZOWEGO DO CEN 1 kg ŻYTA NA TARGOWISKACH



^a Ceny bieżące bez VAT.

Cena skupu żywca wołowego, wynosząca 3,62 zł za kg, w porównaniu do poprzedniego miesiąca była niższa o 3,2%, natomiast w skali roku wzrosła o 0,3%. Żywiec wieprzowy skupowano w cenie 3,51 zł za kg, tj. niższej niż przed miesiącem i rokiem odpowiednio o 7,6% i 0,6%. Cena skupu żywca drobiowego zmniejszyła się w porównaniu do poprzedniego miesiąca o 2,9% do poziomu 4,37 zł za kg, natomiast w skali roku wzrosła o 24,1%.

Na targowiskach prosięta na chów oferowano w cenie 106,67 zł za szt., tj. niższej niż przed rokiem o 14,0%.

Cena skupu mleka krowiego wynosiła 123,87 zł za hl i była wyższa niż przed miesiącem i rokiem odpowiednio o 5,8% i 31,7%.

W listopadzie br. cena skupu 1 kg żywca wieprzowego równoważyła wartościowo 4,7 kg zestawu pasz, w ciągu miesiąca wskaźnik ten zmniejszył się o 13,0%, natomiast w skali roku wzrósł o 9,3%. Relacja cen skupu żywca wieprzowego do cen targowiskowych żyta wynosiła 4,0 i w porównaniu do poprzedniego miesiąca i roku obniżyła się odpowiednio o 4,8% i 37,5%.

PRZEMYSŁ I BUDOWNICTWO

PRZEMYSŁ

W listopadzie br. wartość przychodów ze sprzedaży wyrobów i usług uzyskanych przez podmioty gospodarcze sektora przedsiębiorstw wyniosła 1492,3 mln zł (w cenach bieżących), tj. o 6,7% mniej niż w październiku br. i o 5,1% więcej niż w listopadzie ub. roku (w cenach stałych). W kraju odnotowano odpowiednio spadek o 4,9% i wzrost o 8,3% (w cenach stałych).

W przetwórstwie przemysłowym, skupiającym 95,0% ogółu przychodów w przemyśle, wartość produkcji sprzedanej ukształtowała się na poziomie o 7,2% niższym w stosunku do października br. (w kraju zanotowano spadek o 5,8%). Spadek przychodów odnotowano w 16 działach, m.in. w produkcji skór wyprawionych i wyrobów z nich o 27,1%, we włókiennictwie o 15,1%, w produkcji: wyrobów gumowych i z tworzyw sztucznych o 12,8%, artykułów spożywczych i napojów o 11,0%, odzieży i wyrobów futrzarskich o 9,7%, wyrobów chemicznych o 8,9%, masy włóknistej oraz papieru o 8,5%. Przychody wyższe niż przed miesiącem odnotowano w działalności wydawniczej; poligrafii i reprodukcji zapisanych nośników informacji o 5,2% oraz w produkcji mebli; pozostałej działalności produkcyjnej o 1,2%.

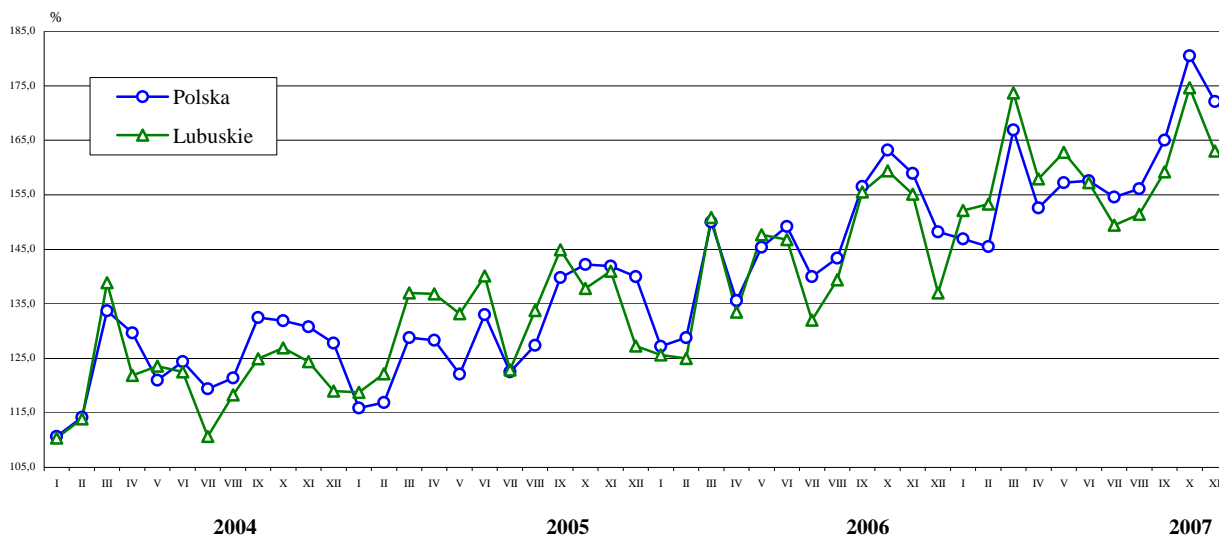
W porównaniu do listopada ub. roku łączna sprzedaż przetwórstwa przemysłowego wzrosła o 5,0% (w kraju wzrosła o 8,6%), a wyższe niż przed rokiem przychody odnotowano w 12 działach (spośród 20), w tym m.in. w produkcji: maszyn i urządzeń o 30,4%, pojazdów samochodowych, przyczep i naczep o 17,6%, wyrobów z metali o 9,1%, masy włóknistej oraz papieru o 7,6%, drewna i wyrobów z drewna oraz ze słomy i wikliny o 6,1%, mebli; pozostałej działalności produkcyjnej o 6,0%, artykułów spożywczych i napojów o 4,5%, wyrobów chemicznych o 4,5%. Przychody niższe od ubiegłorocznych osiągnęły jednostki zajmujące się produkcją: skór wyprawionych i wyrobów z nich o 17,5%, odzieży i wyrobów futrzarskich o 8,5%, wyrobów z pozostałych surowców niemetalicznych o 6,7%.

W okresie styczeń-listopad br. produkcja sprzedana przemysłu o wartości 16248,6 mln zł, była o 10,5% wyższa niż w analogicznym okresie ub. roku (w kraju wzrost wyniósł 9,9%).

W przetwórstwie przemysłowym wzrost wartości przychodów ze sprzedaży wyniósł 11,2% (w kraju zanotowano wzrost sprzedaży o 11,3%) i w 18 działach (spośród 20) obserwowano wzrost obrotów m. in. w produkcji: maszyn i urządzeń o 53,7%, pojazdów samochodowych, przyczep i naczep o 34,9%, wyrobów z metali o 12,9% oraz we włókiennictwie o 12,0%.

Wydajność pracy mierzona wartością produkcji sprzedanej na 1 zatrudnionego, w okresie styczeń-listopad br., wyniosła w przemyśle 244,8 tys. zł, w tym w przetwórstwie przemysłowym 244,0 tys. zł i wzrosła w skali roku odpowiednio o 3,6% i 3,9% (w cenach stałych).

DYNAMIKA PRODUKCJI SPRZEDANEJ PRZEMYSŁU (przeciętna miesięczna 2000 = 100; ceny stałe)

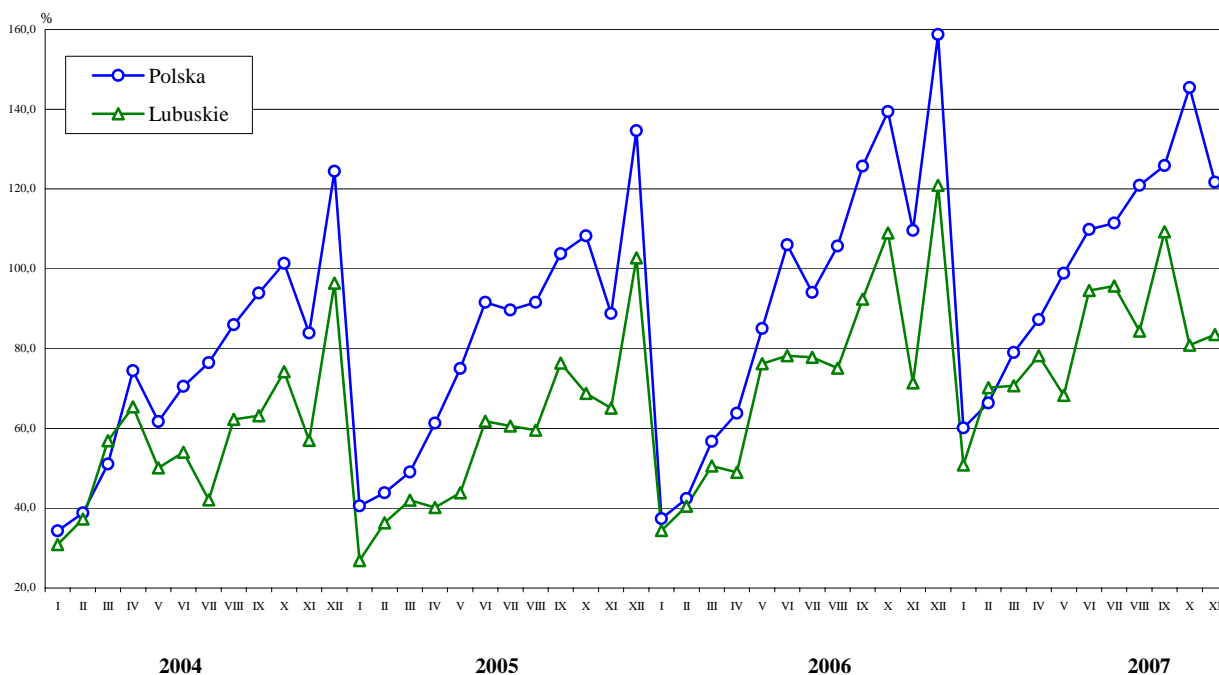


W okresie jedenastu miesięcy br., w porównaniu do analogicznego okresu ub. roku, zwiększyła się produkcja m.in.: mięsa wieprzowego świeżego lub chłodzonego o 29,7%, wyrobów z tworzyw sztucznych o 12,5%, mięsa z indyków świeżego lub chłodzonego o 9,4%, energii elektrycznej o 1,8%, papieru i tektury o 1,5%. Poniżej poziomu osiągniętego przed rokiem kształtowała się natomiast w omawianym okresie produkcja m.in. pieczywa świeżego o 0,8%, obuwia z wierzchami wykonanymi ze skóry o 4,3%, ciepła w parze lub gorącej wodzie o 15,2%, tarcicy iglastej o 25,1%, tarcicy liściastej o 35,8%.

BUDOWNICTWO

W listopadzie br. przychody ze sprzedaży produkcji i usług w przedsiębiorstwach budowlanych wyniosły 104,2 mln zł (w cenach bieżących) i były mniejsze niż przed miesiącem i przed rokiem odpowiednio o 9,4% i 4,5%. Produkcja budowlano-montażowa ukształtowała się na poziomie 67,3 mln zł, tj. o 3,2% wyższym w stosunku do października br. i o 16,9% wyższym w porównaniu do listopada ub. roku. W kraju odnotowano spadek produkcji budowlano-montażowej w skali miesiąca o 16,3%, a w skali roku wzrost o 11,1% (w cenach stałych).

DYNAMIKA PRODUKCJI BUDOWLANO-MONTAŻOWEJ (przeciętna miesięczna 2000 = 100)



W okresie styczeń – listopad br. produkcja sprzedana budownictwa wyniosła 1176,3 mln zł, tj. o 10,9% więcej niż przed rokiem (w cenach bieżących), przy czym 96,6% ogółu przychodów zrealizowały jednostki w sektorze prywatnym.

W ciągu jedenastu miesięcy br. produkcja budowlano-montażowa osiągnęła wartość 720,2 mln zł, wykazując wzrost w skali roku o 16,4% (w kraju licząc w cenach stałych wzrosła o 16,1%), a jej udział w ogólnej wartości sprzedaży budownictwa stanowił 61,2%. W sektorze prywatnym produkcja budowlano-montażowa zwiększyła się o 16,4%, a w sektorze publicznym o 16,6%. W porównaniu z analogicznym okresem ub. roku w przedsiębiorstwach zajmujących się wznoszeniem budynków i budowli; inżynierią lądową i wodną nastąpił wzrost produkcji budowlano-montażowej o 11,1%, a w przedsiębiorstwach wykonujących instalacje budowlane zanotowano wzrost o 77,8%.

Wydajność pracy w budownictwie w okresie styczeń-listopad br., mierzona wartością przychodu ze sprzedaży na 1 zatrudnionego, wyniosła 197,5 tys. zł i wzrosła o 2,7% w stosunku do ub. roku, przy czym wzrost odnotowano zarówno w sektorze prywatnym jak i publicznym odpowiednio o 1,7% i 14,0%.

HANDEL

Sprzedaż detaliczna zrealizowana w listopadzie br. przez przedsiębiorstwa handlowe i niehandlowe wyniosła 421,5 mln zł (w cenach bieżących) i była o 3,8% niższa w porównaniu do poprzedniego miesiąca.

W większości rodzajów działalności sprzedaż detaliczna była niższa, znaczący spadek obrotów wystąpił w jednostkach prowadzących sprzedaż prasy, książek pozostałą sprzedaż w wyspecjalizowanych sklepach o 19,4%, sprzedających wyroby włókiennicze, odzież i obuwie o 16,6%, żywność, napoje alkoholowe i bezalkoholowe oraz wyroby tytoniowe w wyspecjalizowanych punktach sprzedaży o 10,4%, a także w jednostkach zajmujących się sprzedażą w niewyspecjalizowanych sklepach z przewagą żywności, napojów i wyrobów tytoniowych o 6,6%. Sprzedaż na poziomie wyższym w stosunku do października br. zrealizowały przedsiębiorstwa handlujące meblami, RTV, AGD o 4,4% oraz pojazdami samochodowymi, motocyklami, częściami o 2,2%.

W porównaniu do listopada ub. roku sprzedaż wzrosła o 14,5%. Najbardziej dynamiczny wzrost obrotów obserwowano w jednostkach prowadzących sprzedaż żywności, napojów alkoholowych i bezalkoholowych oraz wyrobów tytoniowych w wyspecjalizowanych punktach sprzedaży o 62,4%, paliw stałych, ciekłych i gazowych o 54,5%, farmaceutyków, kosmetyków i sprzętu ortopedycznego o 44,5%. Wzrost sprzedaży detalicznej zanotowano również w pozostałej sprzedaży detalicznej w niewyspecjalizowanych sklepach o 24,3%, a także w sprzedaży w niewyspecjalizowanych sklepach z przewagą żywności, napojów i wyrobów tytoniowych o 18,6%. Poniżej poziomu sprzed roku o 2,2% ukształtowała się sprzedaż wyrobów włókienniczych, odzieży i obuwia.

Wartość sprzedaży hurtowej zrealizowanej przez przedsiębiorstwa handlowe i niehandlowe wyniosła w listopadzie br. 449,5 mln zł, tj. spadła w porównaniu do poprzedniego miesiąca o 1,9% i wzrosła w stosunku do listopada ub. roku o 9,3%.

Inne dane charakteryzujące województwo można znaleźć w publikacjach naszego Urzędu oraz w publikacjach ogólnopolskich GUS.

Zapraszamy do Internetu na strony www.stat.gov.pl/zg.

Zielona Góra, grudzień 2007 r.

WYBRANE DANE O WOJEWÓDZTWIE LUBUSKIM

WYSZCZEGÓLNIENIE A – 2006 r. B – 2007 r.		I	II	III	IV	V	VI	VII	VIII	IX	X	XI	XII
Ludność ^a (w tys. osób).....A	.	.	1009,0	.	.	1008,4	.	.	1008,6	.	.	1008,5	
B	.	.	1008,6	.	.	1008,5	.	.	1008,8	.	.		
Bezrobotni zarejestrowani ^a (w tys. osób).....A	93,5	93,4	92,0	87,6	83,0	79,2	78,2	77,6	76,1	73,4	71,6	72,8	
B	75,0	73,7	69,9	65,3	61,0	58,1	56,7	54,9	53,8	51,5	51,0		
Stopa bezrobocia ^{ab} (w %).....A	23,7	23,7	23,4	22,5	21,5	20,7	20,5	20,3	20,0	19,4	19,0	19,0	
B	19,4	19,1	18,3	17,3	16,3	15,6	15,3	14,8	14,5	14,0	13,8		
Oferty pracy (w ciągu miesiąca).....A	3432	3192	4823	4731	4926	4684	4033	4051	4746	5030	4305	2603	
B	3588	3677	5356	5454	5546	5130	4792	5004	4853	5114	4072		
Liczba bezrobotnych na 1 ofertę pracy ^aA	181	99	143	103	91	84	92	104	85	108	83	126	
B	80	64	46	38	32	27	34	31	38	37	42		
Przeciętne zatrudnienie w sektorze przedsiębiorstw ^c (w tys. osób).....A	102,2	102,5	103,0	103,6	104,2	105,1	105,4	106,2	106,5	106,7	106,7	106,9	
B	111,6	112,0	111,8	111,5	111,4	112,0	112,0	112,1	111,3	111,0	110,9		
poprzedni miesiąc = 100A	103,1	100,3	100,5	100,6	100,6	100,8	100,3	100,7	100,3	100,1	100,1	100,1	
B	104,4	100,4	99,8	99,7	100,0	100,6	100,0	100,1	99,2	99,8	99,9		
analogiczny miesiąc poprzedniego roku = 100A	105,3	104,1	103,9	104,0	104,4	105,4	106,4	107,5	107,5	107,9	107,5	107,8	
B	109,2	109,3	108,5	107,6	106,9	106,6	106,3	105,6	104,5	104,1	104,0		
Przeciętne wynagrodzenia miesięczne brutto w sektorze przedsiębiorstw ^c (w zł).....A	2055,85	2033,46	2140,57	2118,76	2104,96	2197,59	2153,06	2155,05	2153,74	2195,43	2265,54	2456,64	
B	2199,17	2188,96	2354,00	2274,07	2309,62	2381,94	2409,80	2430,09	2425,77	2477,21	2520,93		
poprzedni miesiąc = 100A	89,3	98,9	105,3	99,0	99,3	104,4	98,0	100,1	99,9	101,9	103,2	108,4	
B	89,5	99,5	107,5	96,6	101,6	103,1	101,2	100,8	99,8	102,1	101,8		
analogiczny miesiąc poprzedniego roku = 100A	106,1	105,8	105,9	105,6	105,3	105,5	105,4	104,3	103,0	105,5	104,3	106,7	
B	107,0	107,6	110,0	107,3	109,7	108,4	111,9	112,8	112,6	112,8	111,3		
Mieszkania oddane do użytkowania (od początku roku)A	260	574	763	949	1072	1379	1558	1732	1847	2082	2463	2918	
B	247	491	731	939	2131	1380	1380	1903	2193	2456	2694		
analogiczny okres poprzedniego roku = 100.....A	60,9	96,5	87,2	78,8	79,6	91,3	89,9	90,4	90,7	85,1	93,2	88,6	
B	95,0	85,5	95,8	98,9	198,8	100,1	102,2	109,2	118,7	118,0	109,4		
Nakłady inwestycyjne ^d (w tys. zł; ceny bieżące).....A	398606	.	.	685859	.	.	1014387	
B	445960	.	.	746897	.	.		
analogiczny okres poprzedniego roku = 100.....A	105,0	.	.	123,9	.	.	126,8	
B	111,9	.	.	108,9	.	.		
Produkcja sprzedana przemysłu ^c (w cenach stałych): poprzedni miesiąc = 100A	97,6	98,9	121,6	88,3	110,2	99,9	89,3	104,7	111,7	101,8	96,2	88,2	
B	113,5	99,9	112,4	89,9	102,5	96,7	95,0	101,4	104,6	108,1	93,3		
analogiczny miesiąc poprzedniego roku = 100A	105,4	101,7	110,9	97,5	110,7	104,9	106,6	103,4	107,6	114,8	109,0	106,7	
B	123,9	121,6	114,3	117,1	109,6	107,2	113,2	108,6	101,9	108,0	105,1		
Produkcja budowlano – montażowa ^c (w cenach bieżących): poprzedni miesiąc = 100A	33,5	117,7	124,9	96,8	155,7	102,7	99,4	96,6	123,0	117,9	65,5	169,3	
B	42,0	138,3	100,6	110,7	87,3	138,6	101,1	88,2	129,5	74,0	103,2		
analogiczny miesiąc poprzedniego roku = 100A	127,9	111,7	120,3	121,6	173,4	126,6	128,4	126,1	121,0	158,3	109,6	117,7	
B	147,5	173,4	139,7	159,7	89,6	120,9	123,0	112,4	118,3	74,2	116,9		

^a Stan w końcu okresu. ^b Udział zarejestrowanych bezrobotnych w cywilnej ludności aktywnej zawodowo. ^c W przedsiębiorstwach z większą od 9 liczbą pracujących. ^d W przedsiębiorstwach z większą od 49 liczbą pracujących.

WYBRANE DANE O WOJEWÓDZTWIE LUBUSKIM (dok.)

WYSZCZEGÓLNIENIE A – 2006 r. B – 2007 r.		I	II	III	IV	V	VI	VII	VIII	IX	X	XI	XII
Sprzedaż detaliczna towarów ^a (w cenach bieżących):													
poprzedni miesiąc = 100	A	82,3	93,9	116,2	111,8	97,4	99,2	104,8	99,0	102,7	100,7	98,4	115,9
	B	95,6	93,1	111,1	105,0	91,4	105,9	102,7	103,1	90,8	106,4	96,2	
analogiczny miesiąc poprzedniego roku = 100	A	105,0	96,5	98,7	102,4	103,7	102,5	106,8	100,7	109,0	110,3	112,4	118,8
	B	137,9	136,6	130,7	122,7	115,1	122,9	120,5	125,5	111,0	117,2	114,5	
Wskaźnik cen													
towarów i usług konsumpcyjnych ^b :													
analogiczny okres poprzedniego roku = 100	A	.	.	100,2	.	.	100,5	.	.	101,8	.	.	101,7
	B	.	.	102,7	.	.	103,0	.	.	102,4	.	.	
skupu ziarna zbóż:													
poprzedni miesiąc = 100	A	107,4	102,4	103,1	103,3	99,6	99,4	93,5	112,9	123,9	102,4	104,8	102,1
	B	108,6	105,0	97,8	93,5	101,2	112,3	90,9	129,6	121,5	98,8	99,4	
analogiczny miesiąc poprzedniego roku = 100	A	95,2	94,7	96,0	109,9	108,6	115,1	107,2	128,7	148,0	155,5	168,8	166,1
	B	167,9	172,1	163,3	147,8	150,2	143,3	139,4	159,9	156,9	151,4	143,7	
skupu żywca rzeźnego wołowego:													
poprzedni miesiąc = 100	A	91,2	109,1	102,9	96,6	102,7	106,8	88,0	99,7	109,8	96,9	95,0	106,4
	B	95,1	104,4	100,8	99,2	92,9	98,9	94,3	101,2	113,2	98,9	96,8	
analogiczny miesiąc poprzedniego roku = 100	A	97,4	105,1	104,1	96,1	91,8	91,9	88,8	87,5	105,1	83,5	95,8	102,4
	B	106,7	102,1	100,0	102,7	92,9	86,0	92,2	93,6	96,4	98,4	100,3	
skupu żywca rzeźnego wieprzowego:													
poprzedni miesiąc = 100	A	95,3	95,4	103,9	101,5	97,7	105,3	110,6	106,3	98,1	92,0	92,9	92,9
	B	96,6	104,7	102,4	98,8	96,7	111,7	110,7	101,5	102,0	91,3	92,4	
analogiczny miesiąc poprzedniego roku = 100	A	88,9	87,3	90,0	98,0	95,2	100,3	103,4	105,3	101,7	99,5	98,3	90,4
	B	91,6	100,6	99,1	96,6	95,6	101,4	101,5	96,9	100,7	100,0	99,4	
Relacje cen skupu ^c żywca wieprzowego do cen 1 kg													
zestawu pasz ^d	A	6,2	5,6	5,5	5,2	5,3	5,4	5,2	4,7	4,7	4,4	4,3	3,7
	B	3,3	3,1	2,9	3,1	2,8	3,0	4,3	5,2	5,4	5,4	4,7	
Wskaźnik rentowności obrotu w przedsiębiorstwach ^e													
brutto ^f (w %)	A	.	.	4,9	.	.	5,5	.	.	5,8	.	.	5,7
	B	.	.	6,9	.	.	7,3	.	.	7,3	.	.	
netto ^g (w %)	A	.	.	3,8	.	.	4,4	.	.	4,8	.	.	4,7
	B	.	.	5,7	.	.	6,1	.	.	6,0	.	.	
Podmioty gospodarki narodowej ^h													
	A	102087	102372	102681	102948	103245	103468	103737	104077	104443	104443	105278	105559
	B	105438	105553	105866	106100	106219	106286	106567	106781	107101	107101	106819	
w tym spółki handlowe													
	A	6090	6107	6123	6149	6171	6200	6215	6228	6246	6246	6303	6337
	B	6359	6381	6402	6414	6431	6453	6479	6495	6527	6527	6570	
w tym z udziałem kapitału zagranicznego													
	A	2331	2337	2343	2355	2360	2373	2380	2385	2402	2402	2426	2436
	B	2445	2451	2463	2458	2469	2470	2481	2483	2491	2491	2501	

^a W przedsiębiorstwach z większą od 9 liczbą pracujących. ^b W kwartale. ^c Ceny bieżące bez VAT. ^d Zestaw pasz obejmuje: 0,58 kg ziemniaków i 0,35 kg zbóż (wg cen targowiskowych) oraz 0,07 kg mieszanki "PT-2" (wg cen detalicznych).

^e Z większą od 49 liczbą pracujących; dane są prezentowane narastająco. ^f Relacja wyniku finansowego brutto do przychodów z całokształtu działalności. ^g Relacja wyniku finansowego netto do przychodów z całokształtu działalności. ^h W rejestrze REGON, bez rolników indywidualnych; stan w końcu okresu.

UWAGA:

Znak „*” oznacza, że dane zostały zmienione w stosunku do już opublikowanych.