



URZĄD STATYSTYCZNY W ZIELONEJ GÓRZE

Wyniki wstępne

Data opracowania: 21.III.2007

Internet: <http://www.stat.gov.pl/urzedz/zg>e-mail: E.Borzymowska@stat.gov.pl

Kontakt: Wydział Udostępniania Informacji

tel. 068 3223119, 068 3223128, 068 3223147

Luty 2007

Nr 2

**KOMUNIKAT
O SYTUACJI SPOŁECZNO-GOSPODARCZEJ
WOJEWÓDZTWA LUBUSKIEGO**

- ✓ W lutym br. zatrudnienie w sektorze przedsiębiorstw wzrosło w porównaniu z poprzednim miesiącem i analogicznym okresem ub. roku, przy czym rośnie w sektorze prywatnym, natomiast obniża się w sektorze publicznym. Więcej zatrudnionych odnotowano w przemyśle, w tym w przetwórstwie przemysłowym.
- ✓ W końcu lutego br. bezrobocie rejestrowane było niższe niż w poprzednim miesiącu i przed rokiem. W porównaniu z poprzednim rokiem wzrosła liczba ofert pracy.
- ✓ W lutym br. przeciętne wynagrodzenia miesięczne w sektorze przedsiębiorstw były nieznacznie niższe niż w styczniu br., natomiast wyższe niż w analogicznym miesiącu ub. roku.
- ✓ W lutym br. efekty budownictwa mieszkaniowego były niższe niż w ub. miesiącu i w lutym ub. roku. Wzrosła natomiast, w porównaniu do ub. roku, liczba nowo rozpoczynanych mieszkań i więcej wydano pozwoleń na budowę. Wśród mieszkań oddanych i realizowanych nadal dominuje budownictwo indywidualne.
- ✓ Na rynku rolnym w lutym br., w porównaniu do poprzedniego miesiąca, wzrosły ceny skupu pszenicy i żywca rzeźnego, natomiast obniżyły się ceny skupu żyta i mleka. Na targowiskach więcej płacono za ziarno zbóż, natomiast spadły ceny prosiąt na chów i żywca wieprzowego.
- ✓ W lutym br. sprzedaż wyrobów i usług w przemyśle, w tym w przetwórstwie przemysłowym, ukształtowała się na poziomie zbliżonym do ub. miesiąca, natomiast była wyższa niż w analogicznym okresie ub. roku.
- ✓ W lutym br. sprzedaż produkcji i usług w przedsiębiorstwach budowlanych, w tym produkcji budowlano-montażowej, wzrosła w porównaniu do stycznia br. i analogicznego miesiąca ub. roku.
- ✓ W lutym br. sprzedaż detaliczna i hurtowa towarów w jednostkach handlowych i niehandlowych była niższa niż w ub. miesiącu, było to jednak więcej niż w analogicznym okresie ub. roku.

UWAGI

Prezentowane w Komunikacie:

- dane o pracujących, zatrudnieniu, wynagrodzeniach - w ujęciu miesięcznym - dotyczą podmiotów gospodarczych, w których liczba pracujących przekracza 9 osób,
- dane o przychodach ze sprzedaży produkcji przemysłu i budownictwa, sprzedaży usług transportu, gospodarki magazynowej i łączności, sprzedaży detalicznej i hurtowej towarów - w ujęciu miesięcznym - dotyczą podmiotów gospodarczych, w których liczba pracujących przekracza 9 osób,
- dane o wynikach finansowych przedsiębiorstw - w ujęciu kwartalnym - dotyczą podmiotów gospodarczych prowadzących księgi rachunkowe (z wyjątkiem łowiectwa, leśnictwa, rybołówstwa i rybactwa, pośrednictwa finansowego oraz szkół wyższych), w których liczba pracujących przekracza 49 osób,
- dane o nakładach inwestycyjnych - w ujęciu kwartalnym - dotyczą podmiotów gospodarczych (bez względu na rodzaj działalności) prowadzących księgi rachunkowe, w których liczba pracujących przekracza 49 osób.

Dane w ujęciu wartościowym oraz wskaźniki struktury podano w cenach bieżących. Wskaźniki dynamiki zaprezentowano na podstawie wartości w cenach stałych (średnie ceny bieżące 2000 r.).

Pod pojęciem „Przemysł” ujęto sekcje: „Górnictwo”, „Przetwórstwo przemysłowe” oraz „Wytwarzanie i zaopatrywanie w energię elektryczną, gaz, wodę”.

ZATRUDNIENIE

W lutym br. przeciętne zatrudnienie w sektorze przedsiębiorstw wyniosło 112,0 tys. osób i było o 0,4% większe w porównaniu do poprzedniego miesiąca (*w kraju zatrudnienie wzrosło o 0,4%*). W sektorze prywatnym, który koncentrował 90,1% ogółu, zatrudnienie wzrosło o 0,5%.

W przemyśle zatrudnienie w omawianym miesiącu wyniosło 67,0 tys. osób, tj. o 0,3% więcej niż w styczniu br., przy czym w przetwórstwie przemysłowym wzrost wyniósł 0,3%, a w wytwarzaniu i zaopatrywaniu w energię elektryczną, gaz, wodę zanotowano spadek o 0,4%.

Liczba zatrudnionych w stosunku do poprzedniego miesiąca zwiększyła się ponadto w sekcjach: handel i naprawy o 2,0%, hotele i restauracje o 1,5%, transport, gospodarka magazynowa i łączność o 0,6%. Spadek zatrudnienia w porównaniu do stycznia wystąpił w obsłudze nieruchomości i firm o 0,4% oraz w budownictwie o 1,3%.

W porównaniu do lutego ub. roku przeciętne zatrudnienie w przedsiębiorstwach zwiększyło się o 9,3% (*w kraju wzrosło o 4,3%*), w tym w sektorze prywatnym o 10,5%, natomiast w sektorze publicznym spadło o 0,5%.

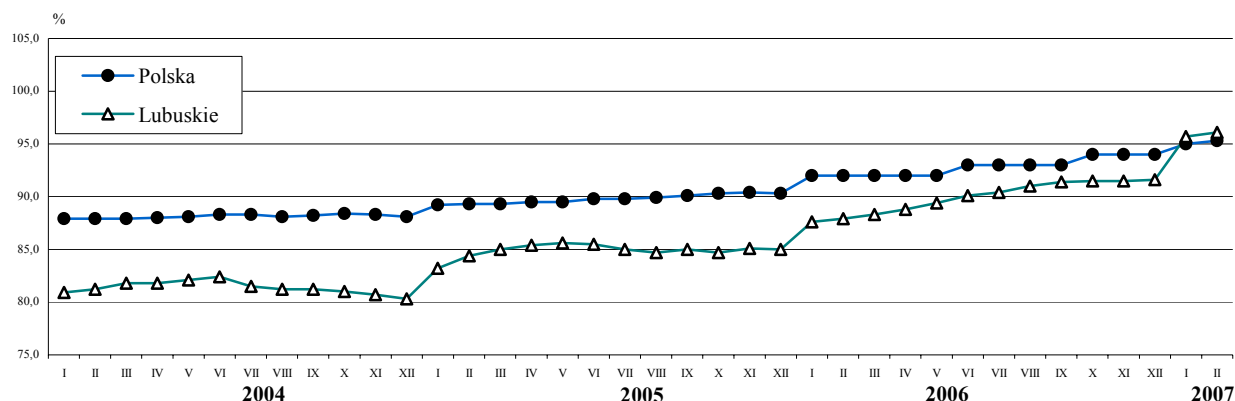
W przemyśle zatrudnienie w skali roku zwiększyło się o 11,0%, w tym w przetwórstwie przemysłowym o 11,5%, natomiast w wytwarzaniu i zaopatrywaniu w energię elektryczną, gaz, wodę zmniejszyło się o 0,2%. W przetwórstwie przemysłowym zanotowano wzrost w 15 działach (spośród 20). Największy wpływ na wielkość zatrudnienia w omawianej sekcji miały m.in. działy: produkcja maszyn i aparatury elektrycznej, gdzie zanotowano wzrost o 49,5%, produkcja wyrobów z pozostałych surowców niemetalicznych - o 17,7%, produkcja maszyn i urządzeń - o 17,2%, produkcja mebli; pozostała działalność produkcyjna - o 5,6%, produkcja artykułów spożywczych i napojów - o 5,4%.

Powyżej poziomu notowanego w lutym ub. roku kształtowało się również zatrudnienie w transporcie, gospodarce magazynowej i łączności o 13,9%, budownictwie o 13,2%, handlu i naprawach o 6,3%, w obsłudze nieruchomości i firm o 4,9%.

W okresie styczeń – luty br. przeciętne zatrudnienie w sektorze przedsiębiorstw wyniosło 111,9 tys. osób i było o 9,3% wyższe niż w tym samym okresie ub. roku. *W kraju w ciągu roku zatrudnienie wzrosło o 4,1%*.

Wzrost zatrudnienia w omawianym okresie obserwowano m.in. w transporcie, gospodarce magazynowej i łączności o 13,1%, w budownictwie o 13,0%, w przemyśle o 11,2%, handlu i naprawach o 5,3%, obsłudze nieruchomości i firm o 5,3%.

DYNAMIKA PRZECIĘTNEGO ZATRUDNIENIA W SEKTORZE PRZEDSIĘBIORSTW
(przeciętne miesięczne 2000 = 100)



BEZROBOCIE

W końcu lutego br. w urzędach pracy województwa zarejestrowanych było 73664 bezrobotnych, tj. o 1316 osób (o 1,8%) mniej niż w styczniu br. i o 19754 (o 21,1%) mniej niż przed rokiem. Od początku br. rejestrowane bezrobocie zwiększyło się o 1,2%.

Bezrobotni stanowili 19,3% cywilnej ludności aktywnej zawodowo, wobec 19,6% przed miesiącem i 23,7% w końcu lutego ub. roku. *Analogiczny wskaźnik w kraju ukształtował się na poziomie 14,9%, wobec 15,1% przed miesiącem i 18,0% przed rokiem.*

W omawianym miesiącu bez pracy pozostawało 40385 kobiet (54,8% ogółu bezrobotnych), ich liczba w porównaniu do stycznia br. zmniejszyła się o 2,0%, a w skali roku zanotowano spadek o 16,8%. Bezrobocie wśród mężczyzn, w porównaniu do stycznia br. i lutego ub. roku spadło odpowiednio o 1,5% i 25,8%.

Ponad połowę ogółu bezrobotnych (57,2%) stanowili mieszkańcy miast, w porównaniu do poprzedniego roku ich liczba nie uległa zmianie. Na terenach wiejskich w końcu lutego br. ewidencją objęto 31528 bezrobotnych, tj. mniej o 2,3% niż w ubiegłym miesiącu i o 19,9% niż rok temu.

Prawa do zasiłku nie posiadało 61442 osób, tj. 83,4% populacji, w porównaniu do omawianych okresów ich wielkość pozostała na niezmienionym poziomie. Na wsi zasiłku nie otrzymywało 83,6% zarejestrowanych bezrobotnych, w porównaniu do poprzedniego miesiąca i stanu przed rokiem wskaźnik pozostał na zbliżonym poziomie.

Wśród bezrobotnych 58769 osób pracowało poprzednio zawodowo, w tym zwolnieni z przyczyn dotyczących zakładu pracy stanowili 2,1% populacji.

Wśród grup będących w szczególnej sytuacji na rynku pracy było: 14053 osoby do 25 roku życia (25,5% mniej niż w lutym ub. roku), 45444 osób długotrwale bezrobotnych (o 22,9% mniej), 15176 powyżej 50 roku życia (o 4,6% mniej), 22740 bez kwalifikacji zawodowych (o 6,6% mniej). Grupy osób długotrwale bezrobotnych i bez kwalifikacji zawodowych stanowiły odpowiednio 61,7% i 30,9% ogółu bezrobotnych.

W lutym br. w urzędach pracy włączono do ewidencji 7626 nowych bezrobotnych, tj. mniej niż w poprzednim miesiącu i przed rokiem odpowiednio o 26,8% i 8,7%. Osoby poprzednio pracujące zawodowo stanowiły 76,0% tej grupy, mieszkańcy miast 64,5%, kobiety 47,1%, osoby rejestrujące się po raz pierwszy 15,3%. Prawa do zasiłku nie posiadało 80,6% nowo zarejestrowanych bezrobotnych.

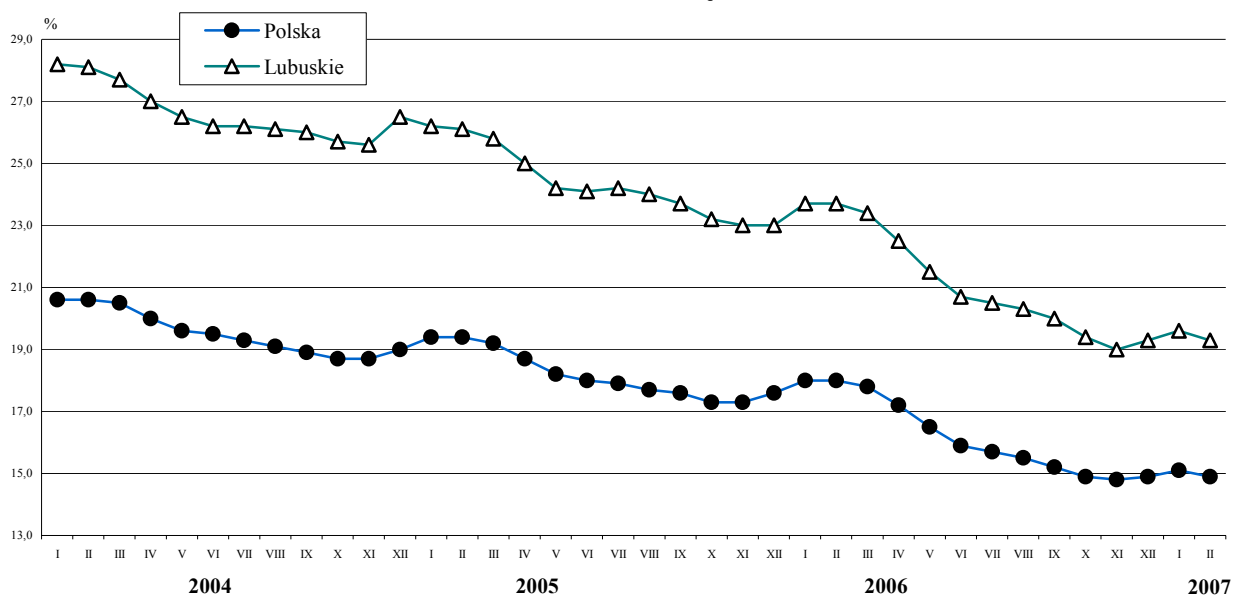
W omawianym miesiącu wyrejestrowano 8942 osób, tj. o 8,3% więcej w porównaniu do ubiegłego miesiąca, przy czym pracę w różnych formach podjęły 3652 osoby, natomiast 2608 osób wskutek niepotwierdzenia gotowości do pracy utraciło status bezrobotnego.

W lutym 181 bezrobotnych rozpoczęło szkolenia, 392 osoby rozpoczęły staż, do prac interwencyjnych i publicznych skierowano łącznie 242 osoby, prace społecznie użyteczne rozpoczęło 908 osób.

W omawianym miesiącu pracodawcy zgłosili do urzędów pracy 3677 ofert zatrudnienia, wobec 3588 w styczniu br. i 3192 przed rokiem. Dla osób odbywających staże było 527 ofert, 228 dla przygotowania zawodowego, a 941 ofert było w celu wykonywania prac społecznie użytecznych. W końcu miesiąca na 1 wolne miejsce pracy przypadało 64 bezrobotnych, przed miesiącem 80, a przed rokiem 99.

Wydatki z Funduszu Pracy w okresie dwóch miesięcy tego roku wyniosły 21,1 mln zł (w lutym br. 11,2 mln zł). Na zasiłki dla bezrobotnych przeznaczono 77,6% ogółu środków, na programy promocji zatrudnienia 19,1%.

STOPA BEZROBOCIA REJESTROWANEGO Stan w końcu miesiąca



WYNAGRODZENIA

W lutym br. przeciętne miesięczne wynagrodzenie brutto w sektorze przedsiębiorstw wyniosło 2188,96 zł (81,5% średniej krajowej) i było o 0,5% niższe w porównaniu do poprzedniego miesiąca. *Przeciętne miesięczne wynagrodzenie w kraju wyniosło 2687,48 zł, tj. o 0,9% więcej niż w poprzednim miesiącu.*

W porównaniu do stycznia br. w większości sekcji wypłacono niższe wynagrodzenia, m. in. w hotelach i restauracjach o 2,1%, w handlu i naprawach o 0,9%, w transporcie, gospodarce magazynowej i łącznie o 0,8%, w

przemysłu o 0,7%, w tym w przetwórstwie przemysłowym o 0,1%. Wzrost wynagrodzeń wykazano w budownictwie o 6,5% oraz w obsłudze nieruchomości i firm o 2,0%.

Wśród działów przetwórstwa przemysłowego spadek wynagrodzeń odnotowano m.in. w produkcji: wyrobów chemicznych o 4,7%, wyrobów gumowych i z tworzyw sztucznych o 4,6%, wyrobów z pozostałych surowców niemetalicznych o 4,4%, mebli; pozostałej działalności produkcyjnej o 3,7%, masy włóknistej oraz papieru o 2,6%. Wyższe pensje odnotowano w produkcji pojazdów samochodowych, przyczep i naczep o 8,5%, w produkcji odzieży i wyrobów futrzarskich o 3,7% oraz w produkcji wyrobów z metali o 1,4%.

W relacji do lutego ub. roku przeciętne miesięczne wynagrodzenie w sektorze przedsiębiorstw wzrosło o 7,6% (kraju wzrosło o 6,4%), przy czym wzrost płac zaobserwowano zarówno w sektorze prywatnym (o 8,2%), jak i w publicznym (o 5,4%).

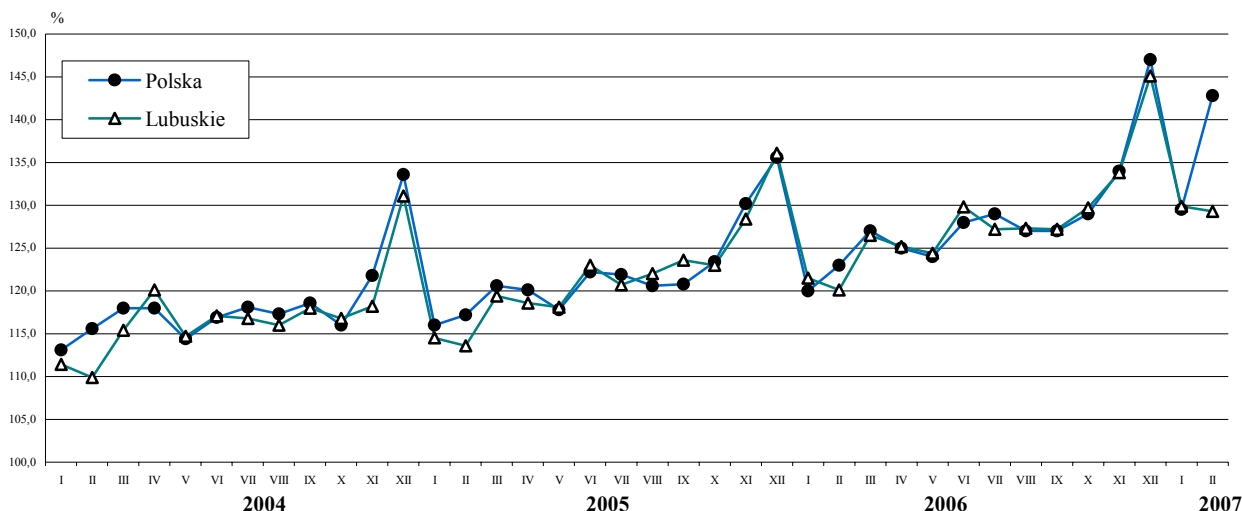
W skali roku wynagrodzenia wzrosły w następujących sekcjach: w budownictwie o 17,1%, w hotelach i restauracjach o 11,1%, w handlu i naprawach o 8,5%, w przemyśle o 7,5%, w transporcie, gospodarce magazynowej i łączności o 6,8% oraz w obsłudze nieruchomości i firm o 4,9%.

W przetwórstwie przemysłowym wzrost wynagrodzeń ukształtował się na poziomie 8,0%, a wyższe niż przed rokiem wynagrodzenia wystąpiły w 16 działach (spośród 20), m.in. w produkcji wyrobów z metali o 17,1%, w produkcji odzieży i wyrobów futrzarskich o 14,4%, w produkcji masy włóknistej oraz papieru o 13,4%, w produkcji artykułów spożywczych i napojów o 13,3%, w produkcji drewna i wyrobów z drewna oraz ze słomy i wikliny o 10,0%, w produkcji wyrobów z pozostałych surowców niemetalicznych o 9,3% oraz w produkcji mebli; pozostałej działalności produkcyjnej o 7,8%. Nisze o 2,3% wynagrodzenia wykazano w produkcji pojazdów samochodowych, przyczep i naczep.

W okresie styczeń-luty br. przeciętne miesięczne wynagrodzenie w sektorze przedsiębiorstw ukształtowało się na poziomie 2201,48 zł, tj. o 7,8% wyższym niż przed rokiem (w kraju wzrosło o 7,1%).

W porównaniu z analogicznym okresem ub. roku wynagrodzenia wzrosły w budownictwie o 12,1%, w handlu i naprawach o 10,4%, w hotelach i restauracjach o 9,7%, w transporcie, gospodarce magazynowej i łączności o 8,2%, w obsłudze nieruchomości i firm o 3,6%. W przemyśle płace wzrosły o 8,0%, w tym w przetwórstwie przemysłowym o 8,3%, a wyższe w porównaniu z analogicznym okresem ub. roku wynagrodzenia obserwowano w 16 działach (spośród 20).

DYNAMIKA PRZECIĘTNEGO MIESIĘCZNEGO WYNAGRODZENIA BRUTTO W SEKTORZE PRZEDSIĘBIORSTW (przeciętne miesięczne 2000 = 100)



INWESTYCJE

W okresie styczeń-grudzień 2006 r. nakłady przedsiębiorstw na nowe obiekty majątkowe oraz ulepszenie istniejących wyniosły 1014,4 mln zł i były o 26,8% wyższe w stosunku do analogicznego okresu 2005 r. (w cenach bieżących).

Zakupy maszyn, urządzeń technicznych i narzędzi o wartości 613,3 mln zł wzrosły w tym okresie o 32,2%, a ich udział w strukturze nakładów zwiększył się do 60,5%, wobec 58,0% w 2005 r. Na budynki i budowlę przeznaczono w 2006 r. 304,9 mln zł, tj. o 17,1% więcej niż w 2005 r., stanowiło to 30,1% ogółu nakładów (wobec 32,5% w 2005 r.). Nakłady na środki transportowe ukształtowały się na poziomie 91,3 mln zł i wzrosły o 23,7% w porównaniu z poprzednim rokiem, a ich udział w strukturze nakładów wyniósł 9,0% (wobec 9,2% w 2005 r.).

W omawianym okresie import wyniósł 320,8 mln zł, wykazując w ciągu roku wzrost o 21,9%, przy czym 96,7% (przed rokiem 90,4%) jego wartości stanowiły zakupy maszyn, urządzeń technicznych i narzędzi.

Nakłady powyżej poziomu ubiegłorocznego odnotowano: w wytwarzaniu i zaopatrywaniu w energię elektryczną, gaz, wodę o 71,8%, w transporcie, gospodarce magazynowej i łączności o 45,5%, w przetwórstwie przemysłowym o 30,3% oraz w obsłudze nieruchomości i firm o 7,4%. Nakłady niższe od zeszłorocznych poniesiono w hotelach i restauracjach o 79,2%, w handlu i naprawach o 14,0% oraz w budownictwie o 13,6%.

W ogólnej sumie nakładów dominował przemysł, w którym zrealizowano 85,6% nakładów, z tego w przetwórstwie przemysłowym 79,9%, a w wytwarzaniu i zaopatrywaniu w energię elektryczną, gaz, wodę 5,7%. W przetwórstwie przemysłowym, podobnie jak w 2005 r., najwięcej nakładów koncentrowało się m.in. w produkcji: wyrobów z pozostałych surowców niemetalicznych 21,0%, wobec 20,4% w ub. roku, masy włóknistej oraz papieru 19,9%, wobec 13,2%, wyrobów z metali 14,3%, wobec 17,0%, drewna i wyrobów z drewna oraz ze słomy i wikliny 10,8%, wobec 16,7%, artykułów spożywczych i napojów 6,6%, wobec 7,4% oraz we włókiennictwie o 4,6%, wobec 1,6%.

Udział pozostałych sekcji w nakładach ogółem kształtował się następująco: handel i naprawy 5,3%, transport, gospodarka magazynowa i łączność 3,3%, obsługa nieruchomości i firm 2,6%, budownictwo 1,2% oraz hotele i restauracje 0,1%.

Nakłady jednostek sektora prywatnego od początku 2006 r. wyniosły 909,1mln zł, tj. 89,6% ogółu, w tym podmioty zagraniczne wydatkowały 516,3 mln zł (56,8% ogółu).

Nakłady na zakup używanych środków trwałych osiągnęły poziom 125,9 mln zł i były o 87,2% wyższe niż w 2005 r., w tym 44,9% środków przeznaczono na zakup budynków i budowli, 27,9% na zakup maszyn, urządzeń technicznych i narzędzi, a 9,7% na zakup środków transportu.

W okresie styczeń - grudzień 2006 r. podjęto realizację 737 nowych zadań inwestycyjnych o łącznej wartości kosztorysowej 931,3 mln zł, w tym w sektorze prywatnym 523 zadań o wartości kosztorysowej 892,9 mln zł.

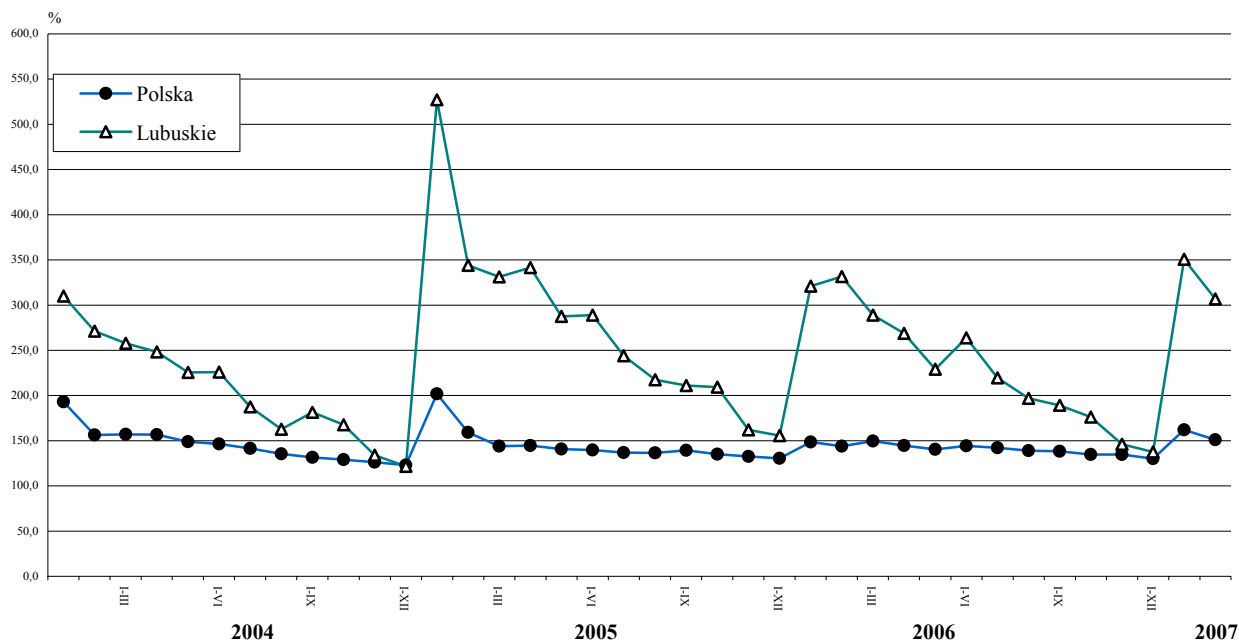
W przemyśle rozpoczęto realizację 608 zadań, a ich wartość kosztorysowa stanowiła 95,6% wartości kosztorysowej wszystkich nowo rozpoczynanych zadań. Ponad połowa (50,3%) nowo rozpoczętych zadań, o łącznej wartości kosztorysowej 139,1 mln zł, miała na celu modernizację istniejących środków trwałych.

MIESZKANIA

W lutym br. przekazano do użytkowania 247 mieszkań, z tego 128 w budownictwie indywidualnym, 70 spółdzielczych, 40 społecznych czynszowych, 7 przeznaczonych na sprzedaż lub wynajem, 2 w budownictwie komunalnym. Uzyskane efekty były niższe o 13,0% aniżeli w styczniu br. oraz o 21,3% od notowanych przed rokiem (w kraju niższe odpowiednio o 7,0% i 0,2%)

W ciągu dwóch miesięcy br. oddano łącznie 531 mieszkań tj. o 7,5% mniej niż przed rokiem (w kraju mniej o 4,3%). Od początku br. inwestorzy indywidualni oddali 334 mieszkania (62,9% ogółu), w tym w budownictwie spółdzielczym powstało 99 mieszkań, 40 w społecznym czynszowym, 33 w komunalnym i 25 w budownictwie przeznaczonym na sprzedaż lub wynajem.

DYNAMIKA MIESZKAŃ ODDANYCH DO UŻYTKOWANIA (analogiczny okres 2000 = 100)



Ogólna powierzchnia użytkowa mieszkań wybudowanych w omawianym okresie wyniosła 53,2 tys. m² i zmniejszyła się w ciągu roku o 6,2%. Przeciętna powierzchnia 1 mieszkania wyniosła 100,2 m². Największe mieszkania powstały w budownictwie indywidualnym 128,1 m², w pozostałych formach ich powierzchnia wyniosła od 45,0 m² w mieszkaniach komunalnych do 60,5 m² w przeznaczonych na sprzedaż lub wynajem.

Od początku roku rozpoczęto budowę 265 mieszkań (o 174 więcej niż przed rokiem), w tym 219 w budownictwie indywidualnym. W omawianym okresie wydano 490 pozwoleń na budowę mieszkań (o 302 więcej niż w ub. roku), w tym 289 w budynkach indywidualnych, 155 przeznaczonych na sprzedaż lub wynajem.

ROLNICTWO

W lutym br. średnia temperatura powietrza wynosiła 2,0°C i była wyższa od średniej wieloletniej (z lat 1977-2006) o 2,1°C, a w porównaniu do średniej temperatury lutego ub. r. była wyższa o 3,0°C. Najwyższą temperaturę (+10,5°C) zanotowano 18 lutego, a najniżniej (-7°C) było 11 lutego. Temperatura gleby mierzona na głębokości 5 cm wahała się od -1°C do +3,5°C. Suma opadów atmosferycznych, wynosząca w lutym br. 67,1 mm/m², była wyższa od ubiegłorocznej o 38,8 mm, a w porównaniu do średniej wieloletniej opadów było więcej o 36,1 mm.

W lutym br., w porównaniu do poprzedniego miesiąca, wzrosły ceny skupu pszenicy i żywca rzeźnego, natomiast obniżyły się ceny skupu żyta i mleka. Na targowiskach więcej płacono za ziarno zbóż, natomiast spadły ceny prosiąt na chów i żywca wieprzowego.

Cena skupu pszenicy wynosiła 64,32 zł za dt i w porównaniu do poprzedniego miesiąca i roku wzrosła odpowiednio o 2,5% i 70,5%. Cena skupu żyta, wynosząca 54,78 zł za dt, była niższa niż przed miesiącem o 8,6%, natomiast w porównaniu do poprzedniego roku zwiększyła się o 71,4%.

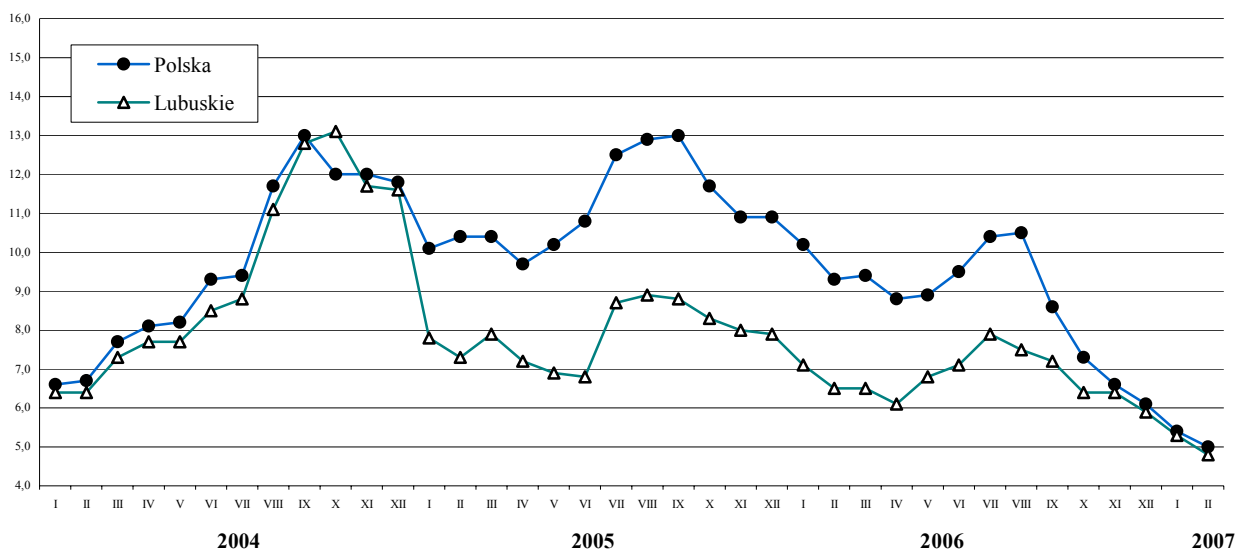
Na wytypowanych do badania targowiskach płacono średnio 70,67 zł za dt pszenicy, tj. więcej niż przed miesiącem i rokiem odpowiednio o 5,5% i 37,2%. Cena dt żyta wynosiła 68,75 zł i w porównaniu do poprzedniego miesiąca i roku wzrosła odpowiednio o 15,4% i 35,7%.

W obrocie giełdowym, w porównaniu do przedniego miesiąca, wzrosły ceny wszystkich rodzajów zbóż. Za pszenicę konsumpcyjną płacono więcej o 1,5%, a za paszową o 8,8%. Żyto konsumpcyjne podrożało o 7,6%, a paszowe o 1,1%. Ceny pozostałych zbóż, tzn. jęczmienia, owsa i pszenżyta wzrosły odpowiednio o 4,2%, 11,4% i 11,8%. Szczegółowe informacje na temat wysokości cen zbóż w poszczególnych dekadach lutego br. przedstawiono w tabeli:

Rodzaje zbóż	I	II	III
	w złotych za tonę		
Pszenica konsumpcyjna	690	690	700
Pszenica paszowa	670	660	650
Żyto konsumpcyjne	680	660	650
Żyto paszowe	585	600	625
Jęczmień paszowy	605	620	650
Owies	605	605	605
Pszenżyto paszowe	630	630	630

Źródło: Zielonogórska Giełda Rolno – Towarowa SA.

RELACJA CEN SKUPU^a ŻYWCA WIEPRZOWEGO DO CEN 1 kg ŻYTA NA TARGOWISKACH



^a Ceny bieżące bez VAT.

Cena skupu żywca wołowego, wynosząca 3,81 zł za kg, wzrosła w ciągu miesiąca i roku odpowiednio o 4,4% i 2,1%. Żywiec wieprzowy skupowano w cenie 3,32 zł za kg, tj. wyższej niż przed miesiącem i rokiem odpowiednio o 4,7% i 0,6%. Cena skupu żywca drobiowego zwiększyła się w porównaniu do poprzedniego miesiąca o 6,5% do poziomu 3,76 zł za kg, a w skali roku wzrosła o 17,5%.

Na targowiskach żywce wieprzowe oferowano w cenie 4,20 zł za kg, tj. o 2,3% niższej niż przed miesiącem. Za prosię na chów płacono 108,00 zł za sztukę i w porównaniu do poprzedniego miesiąca i roku cena obniżyła się odpowiednio o 16,9% i 16,1%.

Cena skupu mleka krowiego wynosiła 95,51 zł za hl i była niższa niż przed miesiącem o 0,7%, natomiast w porównaniu do poprzedniego roku wzrosła o 1,3%.

Cena skupu 1 kg żywca wieprzowego równoważyła wartościowo 3,1 kg zestawu pasz, w ciągu miesiąca i roku wskaźnik ten zmniejszył się odpowiednio o 6,1% i 44,6%. Relacja cen skupu żywca wieprzowego do cen targowiskowych żyta wynosiła 4,8 i w porównaniu do poprzedniego miesiąca i roku obniżyła się odpowiednio o 9,4% i 26,2%.

PRZEMYSŁ I BUDOWNICTWO

PRZEMYSŁ

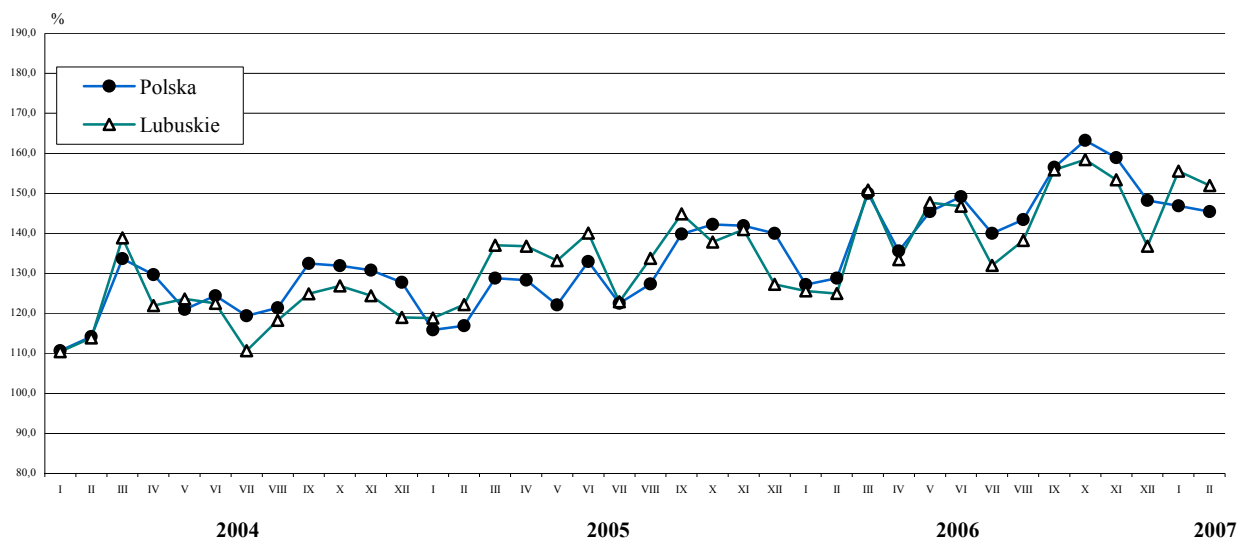
W lutym br. wartość przychodów ze sprzedaży wyrobów i usług uzyskanych przez podmioty gospodarcze sektora przedsiębiorstw wyniosła 1428,2 mln zł (w cenach bieżących). W cenach stałych jest to o 0,1% mniej niż w poprzednim miesiącu i o 21,6% więcej niż w lutym ub. roku. *W kraju w skali miesiąca zanotowano spadek przychodów o 2,1%, natomiast w skali roku zanotowano wzrost o 12,9% (w cenach stałych).*

W przetwórstwie przemysłowym, dającym 95,1% ogółu przychodów w przemyśle, wartość produkcji sprzedanej ukształtowała się na poziomie wyższym w stosunku do stycznia br. o 0,1% (*w kraju zanotowano spadek o 1,9%*). Wzrost przychodów odnotowano m. in. w produkcji maszyn i urządzeń o 28,1%, skór wyprawionych i wyrobów z nich o 17,7%, drewna i wyrobów z drewna oraz ze słomy i wikliny o 9,6%. Przychody niższe niż przed miesiącem wykazano w produkcji wyrobów gumowych i z tworzyw sztucznych o 13,4%, w produkcji mebli; pozostałej działalności produkcyjnej o 8,0%, we włókiennictwie o 6,4%, w produkcji masy włóknistej oraz papieru o 5,5%, w produkcji wyrobów z pozostałych surowców niemetalicznych o 3,9%, a także w produkcji wyrobów z metali o 2,6%.

W porównaniu do lutego ub. roku łączna sprzedaż przetwórstwa przemysłowego wzrosła o 23,2% (*w kraju zanotowano wzrost o 15,8%*), a wyższe niż przed rokiem przychody odnotowano w 17 działach (spośród 20). Najwyższy wzrost przychodów wystąpił w produkcji: pojazdów samochodowych, przyczep i naczep o 79,2%, wyrobów z pozostałych surowców niemetalicznych o 36,4%, wyrobów gumowych i z tworzyw sztucznych o 22,6%, drewna i wyrobów z drewna oraz ze słomy i wikliny o 22,4%, masy włóknistej oraz papieru o 19,9%, wyrobów z metali o 19,6%, artykułów spożywczych i napojów o 17,4% oraz we włókiennictwie o 17,4%. Niższe niż przed rokiem przychody obserwowano w produkcji skór wyprawionych i wyrobów z nich o 12,3% oraz w produkcji wyrobów chemicznych o 3,0%.

W okresie styczeń - luty br. produkcja sprzedana przemysłu osiągnęła wartość 2857,9 mln zł i była o 21,7% wyższa niż w analogicznym okresie ub. roku (*w kraju zanotowano wzrost sprzedaży o 14,0%*).

DYNAMIKA PRODUKCJI SPRZEDANEJ PRZEMYSŁU (przeciętna miesięczna 2000 = 100; ceny stałe)



W przetwórstwie przemysłowym wzrost wartości przychodów ze sprzedaży wyniósł 23,5% (*w kraju wzrost o 17,4%*), a największy wzrost odnotowano w następujących jego działach: produkcja pojazdów samochodowych, przyczep i naczep o 78,8%, produkcja maszyn i urządzeń o 54,1%, produkcja wyrobów z pozostałych surowców niemetalicznych o 41,2%, produkcja wyrobów gumowych i z tworzyw sztucznych o 39,1%, produkcja artykułów spożywczych i napojów o 20,4%, produkcja wyrobów z metali o 19,8%, produkcja drewna i wyrobów z drewna oraz ze słomy i wikliny o 18,5% oraz we włókiennictwie o 18,2%.

Wydajność pracy, mierzona wartością produkcji sprzedanej na 1 zatrudnionego, wyniosła w przemyśle 21,3 tys. zł, w tym w przetwórstwie przemysłowym 21,1 tys. zł i wzrosła w skali roku odpowiednio o 9,5% i 10,4% (w cenach stałych).

W lutym br., w porównaniu do analogicznego miesiąca ub. roku, przedsiębiorstwa zanotowały zwiększenie m.in. produkcji: mięsa wieprzowego świeżego lub chłodzonego 3 – krotnie, wyrobów z tworzyw sztucznych o 63,4%, mięsa z indyków świeżego lub chłodzonego o 17,8%, mebli o 9,5%, energii elektrycznej o 5,5%, pieczywa świeżego o 4,9%.

Poniżej poziomu ukształtowała się m.in. produkcja: obuwia z wierzchami wykonanymi ze skóry o 1,7%, papieru i tektury o 1,9%, ciepła w parze lub gorącej wodzie o 17,2%, tarcicy liściastej o 22,9%, tarcicy iglastej o 35,6%.

BUDOWNICTWO

W lutym br. przychody ze sprzedaży produkcji i usług w budownictwie wyniosły 83,4 mln zł (w cenach bieżących) i był wyższe o 3,1% w porównaniu z poprzednim miesiącem i o 68,0% od uzyskanych przed rokiem.

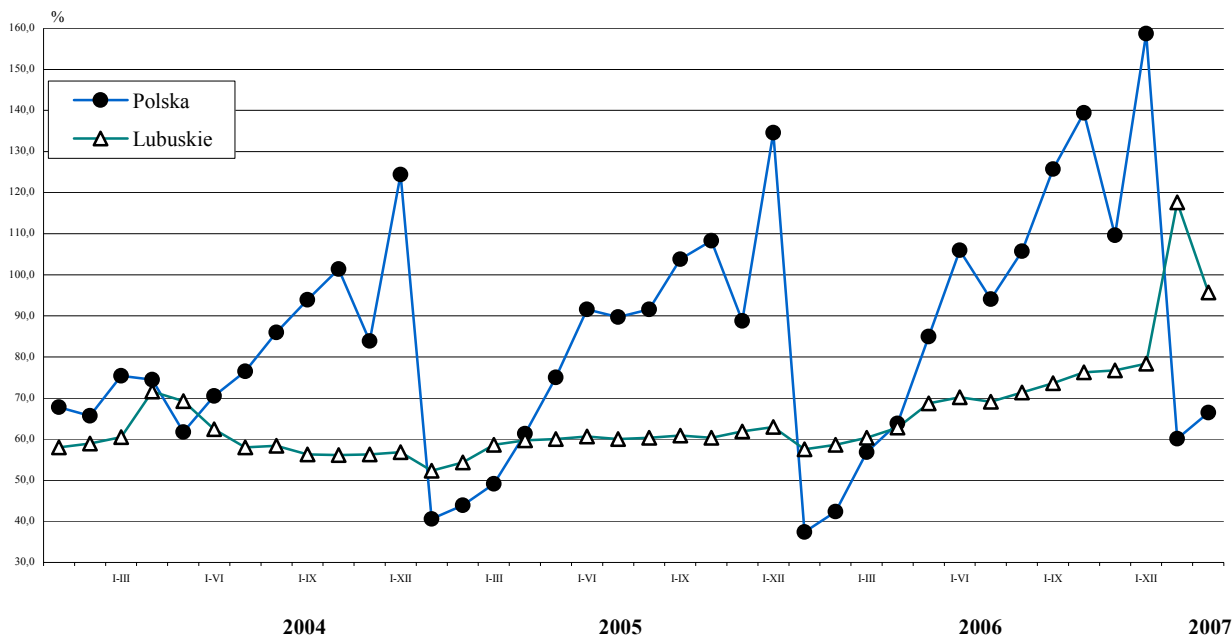
Produkcja budowlano-montażowa o wartości 56,6 mln zł, wzrosła w porównaniu do stycznia br. o 38,3%, a w stosunku do lutego ub. roku o 73,4%. *W kraju odnotowano wzrost produkcji budowlano-montażowej w skali miesiąca i roku odpowiednio o 10,8% i 57,1% (w cenach stałych).*

Od początku roku przychody ze sprzedaży w budownictwie wyniosły 147,9 mln zł, tj. o 63,2% więcej niż w okresie styczeń - luty ub. roku, w tym 97,0% to efekty przedsiębiorstw sektora prywatnego.

Produkcja budowlano-montażowa osiągnęła w tym czasie poziom 99,2 mln zł, tj. o 64,0% wyższy niż przed rokiem (*w kraju licząc w cenach stałych wzrosła o 58,4%*), przy czym jej udział w ogólnej wartości sprzedaży stanowił 67,1%. W przedsiębiorstwach zajmujących się wznoszeniem budynków i budowli; inżynierią lądową i wodną produkcja budowlano-montażowa wzrosła o 69,4%, natomiast w przedsiębiorstwach wykonujących instalacje budowlane o 27,4%.

Wydajność pracy w budownictwie, mierzona wartością przychodu ze sprzedaży na 1 zatrudnionego, w okresie styczeń – luty br. wyniosła 24,0 tys. zł i była o 44,5% wyższa niż przed rokiem.

DYNAMIKA PRODUKCJI SPRZEDANEJ BUDOWNICTWA (analogiczny okres 2000 = 100)



W lutym br. wartość sprzedaży detalicznej zrealizowanej przez przedsiębiorstwa handlowe i niehandlowe wyniosła 379,5 mln zł (w cenach bieżących) i była niższa w porównaniu do poprzedniego miesiąca o 6,9%.

Spadek obrotów w porównaniu do stycznia br. odnotowano w jednostkach sprzedających: meble, RTV, AGD o 10,5%, pojazdy samochodowe, motocykle, części o 8,0%, wyroby włókiennicze, odzież i obuwie o 4,7%, farmaceutyki, kosmetyki i sprzęt ortopedyczny o 3,5%. Obroty wyższe niż przed miesiącem osiągnęły przedsiębiorstwa handlujące paliwami stałymi, ciekłymi i gazowymi o 5,1%, żywnością, napojami alkoholowymi i bezalkoholowymi oraz wyrobami tytoniowymi w wyspecjalizowanych punktach sprzedaży o 0,9%, a także prowadzące sprzedaż w nie-wyspecjalizowanych sklepach z przewagą żywności, napojów i wyrobów tytoniowych o 0,4%.

W porównaniu do lutego ub. roku sprzedaż wzrosła o 36,6%. Wzrost obrotów obserwowano we wszystkich rodzajach działalności, najbardziej dynamiczny w jednostkach zajmujących się sprzedażą: paliw stałych, ciekłych i gazowych o 76,7%, prasy, książek pozostałą sprzedażą w wyspecjalizowanych sklepach o 59,6%, żywności, napojów alkoholowych i bezalkoholowych oraz wyrobów tytoniowych w wyspecjalizowanych punktach sprzedaży o 56,8%, farmaceutyków, kosmetyków i sprzętu ortopedycznego o 40,8%, wyrobów włókienniczych, odzieży i obuwia o 33,3%.

Wartość sprzedaży hurtowej zrealizowanej przez przedsiębiorstwa handlowe i niehandlowe wyniosła w lutym br. 350,6 mln zł, tj. o 3,5% mniej niż przed miesiącem i o 16,5% więcej w porównaniu do lutego ub. roku.

Inne dane charakteryzujące województwo można znaleźć w publikacjach naszego Urzędu oraz w publikacjach ogólnopolskich GUS.

Zapraszamy do Internetu na strony www.stat.gov.pl/urzedy/zg.

Zielona Góra, marzec 2007 r.

WYBRANE DANE O WOJEWÓDZTWIE LUBUSKIM

WYSZCZEGÓLNIENIE A – 2006 r. B – 2007 r.	I	II	III	IV	V	VI	VII	VIII	IX	X	XI	XII
Ludność ^a (w tys. osób).....A	.	.	1009,0	.	.	1008,4	.	.	1008,6	.	.	.
B	.	.										
Bezrobotni zarejestrowani ^a (w tys. osób)A	93,5	93,4	92,0	87,6	83,0	79,2	78,2	77,6	76,1	73,4	71,6	72,8
B	75,0	73,7										
Stopa bezrobocia ^{ab} (w %).....A	23,7	23,7	23,4	22,5	21,5	20,7	20,5	20,3	20,0	19,4	19,0	19,3
B	19,6	19,3										
Oferty pracy (w ciągu miesiąca).....A	3432	3192	4823	4731	4926	4644	4033	4051	4746	5030	4305	2603
B	3588	3677										
Liczba bezrobotnych na 1 ofertę pracy ^aA	181	99	143	103	91	84	92	104	85	108	83	126
B	80	64										
Przeciętne zatrudnienie w sektorze przedsiębiorstw ^c (w tys. osób)A	102,2	102,5	103,0	103,6	104,2	105,1	105,4	106,2	106,5	106,7	106,7	106,9
B	111,6	112,0										
poprzedni miesiąc = 100A	103,1	100,3	100,5	100,6	100,6	100,8	100,3	100,7	100,3	100,1	100,1	100,1
B	104,4	100,4										
analogiczny miesiąc poprzedniego roku = 100.....A	105,3	104,1	103,9	104,0	104,4	105,4	106,4	107,5	107,5	107,9	107,5	107,8
B	109,2	109,3										
Przeciętne wynagrodzenia miesięczne brutto w sektorze przedsiębiorstw ^c (w zł)A	2055,85	2033,46	2140,57	2118,76	2104,96	2197,59	2153,06	2155,05	2153,74	2195,43	2265,54	2456,64
B	2199,17	2188,96										
poprzedni miesiąc = 100A	89,3	98,9	105,3	99,0	99,3	104,4	98,0	100,1	99,9	101,9	103,2	108,4
B	89,5	99,5										
analogiczny miesiąc poprzedniego roku = 100.....A	106,1	105,8	105,9	105,6	105,3	105,5	105,4	104,3	103,0	105,5	104,3	106,7
B	107,0	107,6										
Mieszkania oddane do użytkowania (od początku roku)A	260	574	763	949	1072	1379	1558	1732	1822	2057	2383	2914
B	284	531										
analogiczny okres poprzedniego roku = 100A	60,9	96,5	87,2	78,8	79,6	91,3	89,9	90,4	89,5	84,1	90,2	88,5
B	109,2	92,5										
Nakłady inwestycyjne ^d (w tys. zł; ceny bieżące).....A	398606	.	.	685859	.	.	1014387
B	.	.										
analogiczny okres poprzedniego roku = 100A	105,0	.	.	123,9	.	.	126,8
B	.	.										
Produkcja sprzedana przemysłu ^c (w cenach stałych): poprzedni miesiąc = 100A	97,6	98,9	121,6	88,3	110,2	99,9	89,3	104,7	111,7	101,8	96,2	88,2
B	113,5	99,9										
analogiczny miesiąc poprzedniego roku = 100.....A	105,4	101,7	110,9	97,5	110,7	104,9	106,6	103,4	107,6	114,8	109,0	106,7
B	123,9	121,6										
Produkcja budowlano – montażowa ^c (w cenach bieżących): poprzedni miesiąc = 100A	33,5	117,7	124,9	96,8	155,7	102,7	99,4	96,6	123,0	117,9	65,5	169,3
B	42,0	138,3										
analogiczny miesiąc poprzedniego roku = 100.....A	127,9	111,7	120,3	121,6	173,4	126,6	128,4	126,1	121,0	158,3	109,6	117,7
B	147,5	173,4										

^a Stan w końcu okresu. ^b Udział zarejestrowanych bezrobotnych w cywilnej ludności aktywnej zawodowo. ^c W przedsiębiorstwach z większą od 9 liczbą pracujących. ^d W przedsiębiorstwach z większą od 49 liczbą pracujących.

WYBRANE DANE O WOJEWÓDZTWIE LUBUSKIM (dok.)

WYSZCZEGÓLNIENIE A – 2006 r. B – 2007 r.	I	II	III	IV	V	VI	VII	VIII	IX	X	XI	XII
Sprzedaż detaliczna towarów ^a (w cenach bieżących):												
poprzedni miesiąc = 100A	82,3	93,9	116,2	111,8	97,4	99,2	104,8	99,0	102,7	100,7	98,4	115,9
.....B	95,6	93,1										
analogiczny miesiąc poprzedniego roku = 100.....A	105,0	96,5	98,7	102,4	103,7	102,5	106,8	100,7	109,0	110,3	112,4	118,8
.....B	137,9	136,6										
Wskaźnik cen												
towarów i usług konsumpcyjnych ^b :												
analogiczny okres poprzedniego roku = 100A	.	.	100,2	.	.	100,5	.	.	101,8	.	.	.
.....B	.	.										
skupu ziarna zbóż:												
poprzedni miesiąc = 100A	107,4	102,4	103,1	103,3	99,6	99,4	93,5	112,9	123,9	102,4	104,8	102,1
.....B	108,6	105,0										
analogiczny miesiąc poprzedniego roku = 100.....A	95,2	94,7	96,0	109,9	108,6	115,1	107,2	128,7	148,0	155,5	168,8	166,1
.....B	167,9	172,1										
skupu żywca rzeźnego wołowego:												
poprzedni miesiąc = 100A	91,2	109,1	102,9	96,6	102,7	106,8	88,0	99,7	109,8	96,9	95,0	106,4
.....B	95,1	104,4										
analogiczny miesiąc poprzedniego roku = 100.....A	97,4	105,1	104,1	96,1	91,8	91,9	88,8	87,5	105,1	83,5	95,8	102,4
.....B	106,7	102,1										
skupu żywca rzeźnego wieprzowego:												
poprzedni miesiąc = 100A	95,3	95,4	103,9	101,5	97,7	105,3	110,6	106,3	98,1	92,0	92,9	92,9
.....B	96,6	104,7										
analogiczny miesiąc poprzedniego roku = 100.....A	88,9	87,3	90,0	98,0	95,2	100,3	103,4	105,3	101,7	99,5	98,3	90,4
.....B	91,6	100,6										
Relacje cen skupu ^c żywca wieprzowego do cen 1 kg	6,2	5,6	5,5	5,2	5,3	5,4	5,2	4,7	4,7	4,4	4,3	3,7
zestawu pasz ^dA	3,3	3,1										
.....B												
Wskaźnik rentowności obrotu w przedsiębiorstwach ^e												
brutto ^f (w %)A	.	.	4,9	.	.	5,5	.	.	5,8	.	.	.
.....B	.	.										
netto ^g (w %)A	.	.	3,8	.	.	4,4	.	.	4,8	.	.	.
.....B	.	.										
Podmioty gospodarki narodowej ^hA	102087	102372	102681	102948	103245	103468	103737	104077	104443	104950	105278	105559
.....B	105438	105553										
w tym spółki handloweA	6090	6107	6123	6149	6171	6200	6215	6228	6246	6273	6303	6337
.....B	6359	6381										
w tym z udziałem kapitału zagranicznego.....A	2331	2337	2343	2355	2360	2373	2380	2385	2402	2415	2426	2436
.....B	2445	2451										

^a W przedsiębiorstwach z większą od 9 liczbą pracujących. ^b W kwartale. ^c Ceny bieżące bez VAT. ^d Zestaw pasz obejmuje: 0,58 kg ziemniaków i 0,35 kg zbóż (wg cen targowiskowych) oraz 0,07 kg mieszanki "PT-2" (wg cen detalicznych).

^e Z większą od 49 liczbą pracujących; dane są prezentowane narastająco. ^f Relacja wyniku finansowego brutto do przychodów z całokształtu działalności. ^g Relacja wyniku finansowego netto do przychodów z całokształtu działalności. ^h W rejestrze REGON, bez rolników indywidualnych; stan w końcu okresu.

UWAGA:

Znak „*” oznacza, że dane zostały zmienione w stosunku do już opublikowanych.