	URZĄD STATYSTYCZNY W ZIELONEJ GÓRZE	
	Wyniki wstępne	Data opracowania: 22.VI.2007

Internet: <http://www.stat.gov.pl/urzedz/zg>

e-mail: E.Borzymowska@stat.gov.pl

Kontakt: Wydział Udostępniania Informacji

tel. 068 3223119, 068 3223128, 068 3223147

Maj 2007

Nr 5

KOMUNIKAT O SYTUACJI SPOŁECZNO-GOSPODARCZEJ WOJEWÓDZTWA LUBUSKIEGO

- ✓ Na rynku pracy notowano dalszy systematyczny wzrost przeciętnego zatrudnienia w sektorze przedsiębiorstw w ujęciu rocznym. W maju br. przeciętne zatrudnienie ukształtowało się na poziomie zbliżonym do ub. miesiąca.
- ✓ Umocniła się tendencja spadku liczby zarejestrowanych bezrobotnych. W końcu maja br. spadek stopy bezrobocia był znacznie wyższy niż w analogicznym czasie ub. roku. Szybciej obniża się bezrobocie wśród mężczyzn niż kobiet.
- ✓ W maju br. przeciętne wynagrodzenia miesięczne w sektorze przedsiębiorstw były wyższe niż w kwietniu br. i w analogicznym miesiącu ub. roku.
- ✓ Sytuacja finansowa badanych firm była lepsza niż w I kw. ub. roku. Wobec szybszego wzrostu ogólnej wartości przychodów niż kosztów, przedsiębiorstwa uzyskały korzystniejsze niż przed rokiem wyniki finansowe brutto i netto. W związku z tym poprawie uległy podstawowe relacje ekonomiczno-finansowe, m.in. poziom kosztów i rentowność obrotu brutto i netto. Poprawiły się także wskaźniki płynności finansowej.
- ✓ W maju br. efekty budownictwa mieszkaniowego były wyższe niż w kwietniu br. i w analogicznym miesiącu ub. roku. Wzrosła, w porównaniu do ub. roku, liczba nowo rozpoczynanych mieszkań oraz wydano więcej pozwoleń na budowę. Wśród mieszkań oddanych i realizowanych nadal dominuje budownictwo indywidualne.
- ✓ Na rynku rolnym w maju br., w porównaniu do poprzedniego miesiąca, zanotowano wzrost ceny skupu pszenicy oraz żywca drobiowego i mleka, natomiast obniżyły się ceny skupu żyta oraz żywca wołowego i wieprzowego. Na targowiskach więcej płacono za ziarno zbóż, prosięta na chów i żywiec wieprzowy.
- ✓ W maju br. sprzedaż wyrobów i usług w przemyśle, w tym w przetwórstwie przemysłowym, była wyższa niż przed miesiącem i w analogicznym okresie ub. roku.
- ✓ W maju br. sprzedaż produkcji budowlano-montażowej spadła w porównaniu do kwietnia br. i analogicznego miesiąca ub. roku.
- ✓ W maju br. sprzedaż detaliczna towarów w jednostkach handlowych i niehandlowych była niższa niż w ub. miesiącu, było to jednak więcej niż w analogicznym okresie ub. roku. Sprzedaż hurtowa towarów była niższa niż w ub. miesiącu i roku.

UWAGI

Prezentowane w Komunikacie:

- dane o pracujących, zatrudnieniu, wynagrodzeniach - w ujęciu miesięcznym - dotyczą podmiotów gospodarczych, w których liczba pracujących przekracza 9 osób,
- dane o przychodach ze sprzedaży produkcji przemysłu i budownictwa, sprzedaży usług transportu, gospodarki magazynowej i łączności, sprzedaży detalicznej i hurtowej towarów - w ujęciu miesięcznym - dotyczą podmiotów gospodarczych, w których liczba pracujących przekracza 9 osób,
- dane o wynikach finansowych przedsiębiorstw - w ujęciu kwartalnym - dotyczą podmiotów gospodarczych prowadzących księgi rachunkowe (z wyjątkiem łowiectwa, leśnictwa, rybołówstwa i rybactwa, pośrednictwa finansowego oraz szkół wyższych), w których liczba pracujących przekracza 49 osób,
- dane o nakładach inwestycyjnych - w ujęciu kwartalnym - dotyczą podmiotów gospodarczych (bez względu na rodzaj działalności) prowadzących księgi rachunkowe, w których liczba pracujących przekracza 49 osób.

Dane w ujęciu wartościowym oraz wskaźniki struktury podano w cenach bieżących. Wskaźniki dynamiki zaprezentowano na podstawie wartości w cenach bieżących, z wyjątkiem przemysłu, dla którego wskaźniki dynamiki podano na podstawie wartości w cenach stałych (średnie ceny bieżące 2000 r.).

Pod pojęciem „Przemysł” ujęto sekcje: „Górnictwo”, „Przetwórstwo przemysłowe” oraz „Wytwarzanie i zaopatrywanie w energię elektryczną, gaz, wodę”

ZATRUDNIENIE

W maju br. przeciętne zatrudnienie w sektorze przedsiębiorstw wyniosło 111,4 tys. osób i pozostało na niezmienionym poziomie w porównaniu do poprzedniego miesiąca (*w kraju wzrosło o 0,2%*).

W przemyśle zatrudnienie w omawianym miesiącu wyniosło 66,7 tys. osób i w porównaniu do kwietnia br. pozostało na tym samym poziomie.

Liczba zatrudnionych, w stosunku do poprzedniego miesiąca, wzrosła m.in.: w budownictwie o 1,7%, w obsłudze nieruchomości i firm o 1,3%. Spadek zanotowano m.in. w handlu i naprawach o 0,3%, w transporcie, gospodarce magazynowej i łącznie o 3,5%.

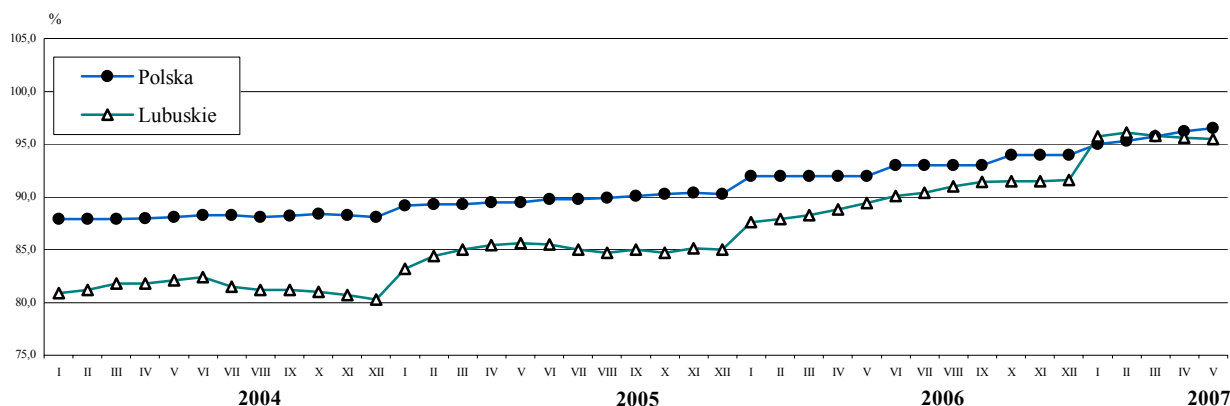
W porównaniu do maja ub. roku przeciętne zatrudnienie w przedsiębiorstwach zwiększyło się o 6,9% (*w kraju zanotowano wzrost o 4,4%*), w tym w sektorze prywatnym o 8,0%, natomiast w sektorze publicznym zmniejszyło się o 2,0%.

W przemyśle zatrudnienie w skali roku zwiększyło się o 7,9%, w tym w przetwórstwie przemysłowym o 8,3%. W przetwórstwie przemysłowym tendencje wzrostowe w tym okresie odnotowano w 16 działach (spośród 20), największy wpływ na ogólny wzrost zatrudnienia w omawianej sekcji miało zwiększenie jego poziomu m.in. w produkcji: maszyn i aparatury elektrycznej o 30,6%, maszyn i urządzeń o 17,9%, wyrobów z pozostałych surowców niemetalicznych o 13,6%, metalowych wyrobów gotowych o 9,5%, mebli; pozostałej działalności produkcyjnej o 4,7%.

Powyżej poziomu notowanego w maju ub. roku kształtowało się również zatrudnienie m.in. w transporcie, gospodarce magazynowej i łącznie o 13,2%, budownictwie o 9,6%, handlu i naprawach o 4,7%.

W okresie styczeń – maj br. przeciętne zatrudnienie w sektorze przedsiębiorstw wyniosło 111,1 tys. osób i było o 7,8% wyższe niż w tym samym okresie ub. roku. *W kraju w ciągu roku zatrudnienie wzrosło o 4,3%*. W stosunku do analogicznego okresu ub. roku zatrudnienie zwiększyło się w większości sekcji, w tym w transporcie, gospodarce magazynowej i łącznie o 13,0%, budownictwie o 10,5%, przemyśle o 9,8%, obsłudze nieruchomości i firm o 4,6%, handlu i naprawach o 3,0%.

DYNAMIKA PRZECIĘTNEGO ZATRUDNIENIA W SEKTORZE PRZEDSIĘBIORSTW
(przeciętne miesięczne 2000 = 100)



BEZROBOCIE

W końcu maja br. w urzędach pracy województwa zarejestrowanych było 61004 bezrobotnych, tj. o 4266 osób (6,5%) mniej niż w kwietniu br. i o 21950 osób (26,5%) mniej w porównaniu do maja ub. roku. Od początku roku bezrobocie rejestrowane zmniejszyło się o 16,2%.

Stopa bezrobocia wyniosła w maju 16,5%, wobec 17,5% w kwietniu br. i 21,5% w maju ub. roku. *W kraju wskaźnik bezrobocia w maju br. ukształtował się na poziomie 13,0%, a przed rokiem 16,5%*.

W omawianym miesiącu bez pracy pozostawało 34461 kobiet (56,5% ogółu bezrobotnych), ich liczba w porównaniu do poprzedniego miesiąca zmniejszyła się o 5,1%, a w stosunku do stanu sprzed roku o 22,1%. Bezrobocie wśród mężczyzn zmniejszyło się odpowiednio o 8,3% i 31,4%.

Mieszkańcy miast stanowili 57,4% ogółu bezrobotnych (przed rokiem 58,1%). Na terenach wiejskich w końcu maja br. ewidencją objętych było 25977 bezrobotnych, tj. o 6,9% mniej niż w ubiegłym miesiącu i o 25,3% mniej niż przed rokiem.

Prawa do zasiłku nie posiadały 50774 osoby, tj. 83,2% populacji, wobec 83,4% przed miesiącem i 84,0% przed rokiem. Na wsi zasiłku nie otrzymywały 21763 osoby (83,8% zarejestrowanych bezrobotnych na wsi).

Wśród bezrobotnych 48760 osób pracowało poprzednio zawodowo, a 1308 bezrobotnych zwolnionych było z przyczyn dotyczących zakładu pracy.

W grupach będących w szczególnej sytuacji na rynku pracy zanotowano: 11049 osób do 25 roku życia (o 6,4% mniej niż w kwietniu br. i o 32,1% mniej w porównaniu do maja ub. roku), 37996 osób długotrwale bezrobotnych (mniej odpowiednio o 6,9% i 27,8%), 13474 osoby powyżej 50 roku życia (mniej odpowiednio o 3,9% i 10,9%), 19116 osób bez kwalifikacji zawodowych (mniej odpowiednio o 6,4% i 18,4%).

W maju br. w urzędach pracy włączono do ewidencji 7405 nowych bezrobotnych, tj. o 7,8% więcej niż w poprzednim miesiącu i o 8,1% mniej niż przed rokiem. Osoby poprzednio pracujące zawodowo stanowiły 73,2% tej grupy, mieszkańcy miast 61,2%, kobiety 49,2%, osoby rejestrujące się po raz pierwszy 18,0%. Prawa do zasiłku nie posiadało 5986 nowo zarejestrowanych bezrobotnych (80,8% tej grupy).

W omawianym miesiącu wyrejestrowano 11671 osób i było to więcej o 1,1% w porównaniu do ubiegłego miesiąca, natomiast mniej o 8,0% w stosunku do maja poprzedniego roku. Pracę w różnych formach podjęło 4215 osób, natomiast 3648 osób wskutek niepotwierdzenia gotowości do pracy utraciło status bezrobotnego.

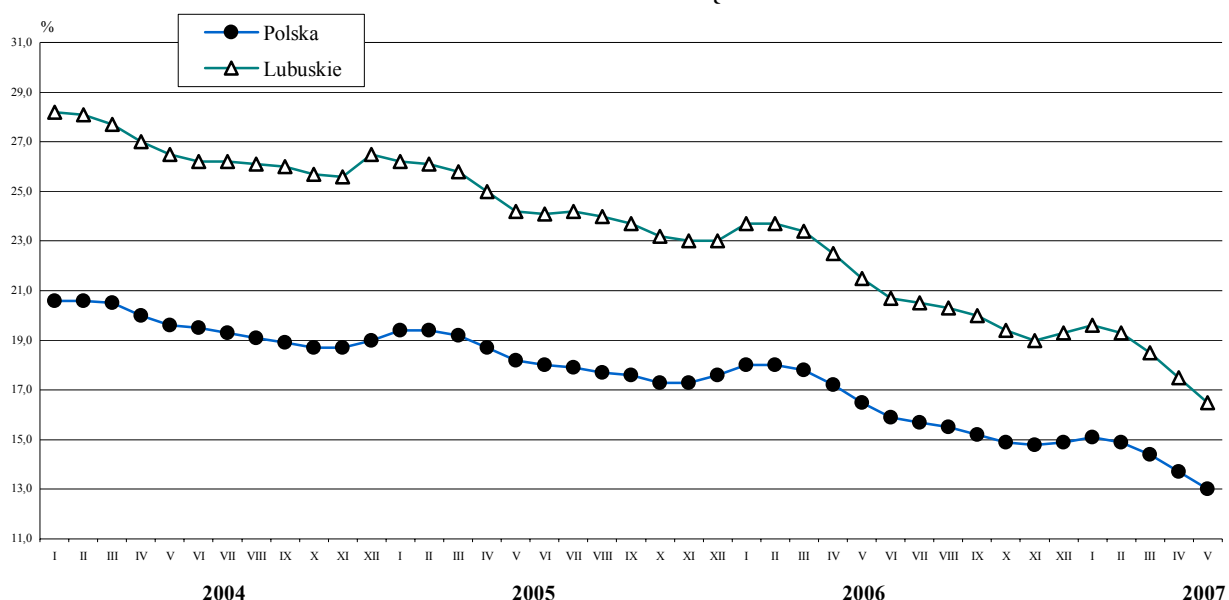
W maju br. 424 bezrobotnych rozpoczęło szkolenia, 314 osób rozpoczęło staż, do prac interwencyjnych i publicznych skierowano łącznie 441 osób, prace społecznie użyteczne rozpoczęło 1500 osób.

W omawianym miesiącu pracodawcy zgłosili do urzędów pracy 5546 ofert zatrudnienia, wobec 5454 w kwietniu br. i 4926 przed rokiem. Dla osób odbywających staże było 361 ofert, 246 dla przygotowania zawodowego, a 1479 dotyczyło wykonywania prac społecznie użytecznych. W końcu maja br. na 1 wolne miejsce pracy przypadało 32 bezrobotnych, wobec 38 przed miesiącem i 91 przed rokiem.

Wydatki z Funduszu Pracy w okresie pięciu miesięcy br. wyniosły 60,6 mln zł (w maju br. 14,2 mln zł). Na zasiłki dla bezrobotnych przeznaczono 66,7% ogółu środków, na programy promocji zatrudnienia 29,1%.

STOPA BEZROBOCIA REJESTROWANEGO

Stan w końcu miesiąca



WYNAGRODZENIA

W maju br. przeciętne miesięczne wynagrodzenie brutto w sektorze przedsiębiorstw wyniosło 2309,62 zł (83,2% średniej krajowej) i było o 1,6% wyższe niż przed miesiącem. W sektorze publicznym średnia płaca wyniosła 2747,21 zł, tj. o 4,0% więcej niż w kwietniu br., a w prywatnym ukształtowała się na poziomie 2261,03 zł i była o 1,3% wyższa niż w poprzednim miesiącu. *Przeciętne miesięczne wynagrodzenie w kraju wyniosło 2776,92 zł, tj. o 0,3% mniej niż w kwietniu br.*

W porównaniu do kwietnia br. wzrost wynagrodzeń wystąpił w transporcie, gospodarce magazynowej i łączności o 6,5%, w obsłudze nieruchomości i firm o 1,9%, w przemyśle o 1,5%, w tym w przetwórstwie przemysłowym o 2,5% oraz w handlu i naprawach o 1,2%. Spadek płac odnotowano w hotelach i restauracjach o 4,3%, a także w budownictwie o 2,0%.

Wśród działów przetwórstwa przemysłowego największy wzrost wynagrodzeń odnotowano m. in. w produkcji: wyrobów gumowych i z tworzyw sztucznych o 7,4%, wyrobów z metali o 6,1%, wyrobów z pozostałych surowców niemetalicznych o 3,6%, artykułów spożywczych i napojów o 3,4%, drewna i wyrobów z drewna oraz ze słomy i wikliny o 3,2%. Wynagrodzenia niższe niż przed miesiącem wypłacano w produkcji odzieży i wyrobów futrzarskich o 4,9%, pojazdów samochodowych, przyczep i naczep o 3,6%, masy włóknistej oraz papieru o 2,1%, wyrobów chemicznych o 1,4%.

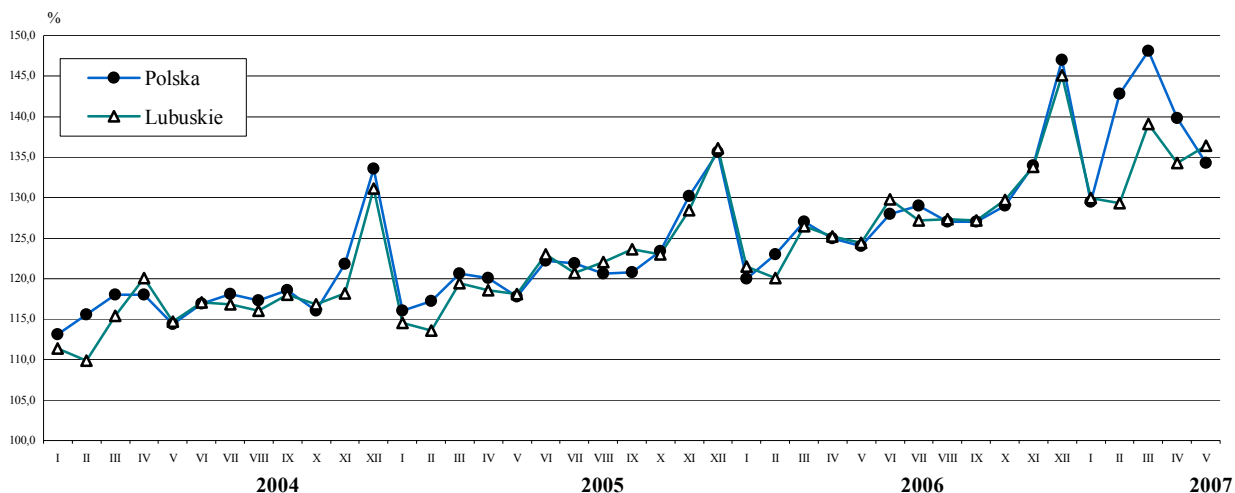
W porównaniu do maja ub. roku przeciętne miesięczne wynagrodzenie w sektorze przedsiębiorstw wzrosło o 9,7% (w kraju wzrosło o 8,9%), a wzrost płac obserwowano zarówno w sektorze publicznym, jak i prywatnym odpowiednio o 10,7% i 9,8%.

W skali roku wynagrodzenia wzrosły we wszystkich sekcjach, dynamiczny przyrost zanotowano w budownictwie o 21,0%, w transporcie, gospodarce magazynowej i łączności o 16,9%, w handlu i naprawach o 11,8%, w przemyśle o 8,9%, w tym w przetwórstwie przemysłowym o 9,0%. W 15 działach przetwórstwa przemysłowego wystąpił wzrost wynagrodzeń, największy w produkcji wyrobów z pozostałych surowców niemetalicznych o 23,7%, drewna i wyrobów z drewna oraz ze słomy i wikliny o 17,9%, artykułów spożywczych i napojów o 14,5%, wyrobów gumowych i z tworzyw sztucznych o 13,4%, wyrobów z metali o 13,1%, mebli; pozostałej działalności produkcyjnej o 9,1%, maszyn i urządzeń o 8,8%. Wynagrodzenia poniżej poziomu sprzed roku wykazano m.in. w produkcji wyrobów chemicznych o 5,3%.

W okresie styczeń - maj br. przeciętne miesięczne wynagrodzenia w sektorze przedsiębiorstw ukształtowało się na poziomie 2269,59 zł, tj. o 8,5% wyższym niż przed rokiem (w kraju wzrosło o 8,2%). Średnie płace w sektorze publicznym wyniosły 2728,78 zł, w prywatnym 2218,53 zł i wzrosły w skali roku odpowiednio o 6,5% i 9,0%.

W przetwórstwie przemysłowym odnotowano przyrost wynagrodzeń w skali roku w 17 działach (spośród 20), najbardziej dynamiczny w produkcji drewna i wyrobów z drewna oraz ze słomy i wikliny o 13,9%, wyrobów z metali o 13,8%, artykułów spożywczych i napojów o 13,5%, wyrobów z pozostałych surowców niemetalicznych o 12,9%.

DYNAMIKA PRZECIĘTNEGO MIESIĘCZNEGO WYNAGRODZENIA BRUTTO W SEKTORZE PRZEDSIĘBIORSTW (przeciętne miesięczne 2000 = 100)



FINANSE

Przychody z całokształtu działalności przedsiębiorstw w I kwartale br. wyniosły 5323,0 mln zł, tj. o 20,7% więcej niż w analogicznym okresie ub. roku, natomiast koszty ich uzyskania zwiększyły się do poziomu 4956,3 mln zł i były wyższe o 18,2%. Udział przychodów netto ze sprzedaży produktów, towarów i materiałów stanowił 98,2% ogółu przychodów, wobec 97,8% przed rokiem.

Wynik finansowy na działalności gospodarczej w omawianym okresie wyniósł 366,7 mln zł, tj. o 70,2% więcej niż w I kwartale ub. roku, przy czym na wynik ten wpłynął: zysk ze sprzedaży produktów, towarów i materiałów wynoszący 383,1 mln zł, zysk na pozostałej działalności operacyjnej 20,9 mln zł oraz strata na operacjach finansowych 37,4 mln zł.

Wynik finansowy brutto w I kwartale wyniósł 366,8 mln zł, tj. o 70,1% więcej niż przed rokiem. Przedsiębiorstwa zamknęły swoją działalność zyskiem brutto w przetwórstwie przemysłowym (298,7 mln zł), a także w transporcie, gospodarce magazynowej i łączności (17,3 mln zł), w obsłudze nieruchomości i firm (9,3 mln zł), w handlu i naprawach (7,0 mln zł) oraz w budownictwie (1,0 mln zł).

Obowiązkowe obciążenia wyniku finansowego brutto wyniosły 64,3 mln zł i były o 38,7% wyższe niż w I kwartale ub. roku, a ich udział w wyniku finansowym brutto stanowił 17,5%, wobec 21,5% przed rokiem.

Wynik finansowy netto ukształtował się na poziomie 302,5 mln zł, tj. o 78,7% wyższym niż w okresie styczeń - marzec ub. roku, przy czym zysk netto w przedsiębiorstwach rentownych wyniósł 367,5 mln zł, natomiast straty netto w jednostkach deficytowych wyniosły 65,0 mln zł. Zysk netto osiągnęło 68,8% przedsiębiorstw, a ich udział w ogólnej wartości przychodów z całokształtu działalności wyniósł 84,2% (przed rokiem odpowiednio 61,2% i 70,4%).

Podstawowe relacje ekonomiczno-finansowe kształtowały się korzystniej niż w I kwartale w ub. roku. Wskaźnik rentowności ze sprzedaży wyniósł 7,3% (5,3%), wskaźnik rentowności obrotu brutto 6,9% (4,9%), wskaźnik poziomu kosztów 93,1% (95,1%) oraz wskaźnik rentowności obrotu netto 5,7% (3,8%).

W sektorze prywatnym rentowność obrotu netto wyniosła 5,8%, w sektorze publicznym 4,2%. Wyższy poziom rentowności obrotu netto, na tle ub. roku, uzyskiwały w omawianym okresie przedsiębiorstwa: w przetwórstwie przemysłowym (6,5%, wobec 4,2%), w transporcie, gospodarce magazynowej i łączności (5,8%, wobec 0,5%), w obsłudze nieruchomości i firm (5,3%, wobec 4,6%), w handlu i naprawach (0,6%, wobec minus 0,3%), w budownictwie (0,2%, wobec 3,1%). W hotelach i restauracjach odnotowano podobnie jak w poprzednim roku ujemne wskaźniki rentowności (minus 2,6%, wobec minus 3,1%).

Aktywa obrotowe omawianych przedsiębiorstw w końcu marca br. wyniosły 6356,4 mln zł, wykazując w skali roku wzrost o 11,8%, przy czym zapasy stanowiły 27,2% ich ogólnej wartości (wobec 29,4% przed rokiem), należności krótkoterminowe 54,3% (51,3%), a inwestycje krótkoterminowe 15,9% (17,3%). Zobowiązania krótkoterminowe przedsiębiorstw wzrosły do poziomu 4184,1 mln zł, tj. o 19,8%, z czego na kredyty bankowe i pożyczki przypadało 21,9%, na zobowiązania z tytułu dostaw i usług 52,6%, a na zobowiązania z tytułu podatków, ceł, ubezpieczeń i innych świadczeń 8,7% (przed rokiem odpowiednio udziały wyniosły 19,2%, 55,1% i 8,6%).

Zobowiązania krótkoterminowe były nadal zasadniczym źródłem finansowania aktywów obrotowych. Ich udział w finansowym pokryciu aktywów obrotowych w końcu omawianego okresu osiągnął 65,8%, w tym udział krótkoterminowych kredytów bankowych i pożyczek 14,4%.

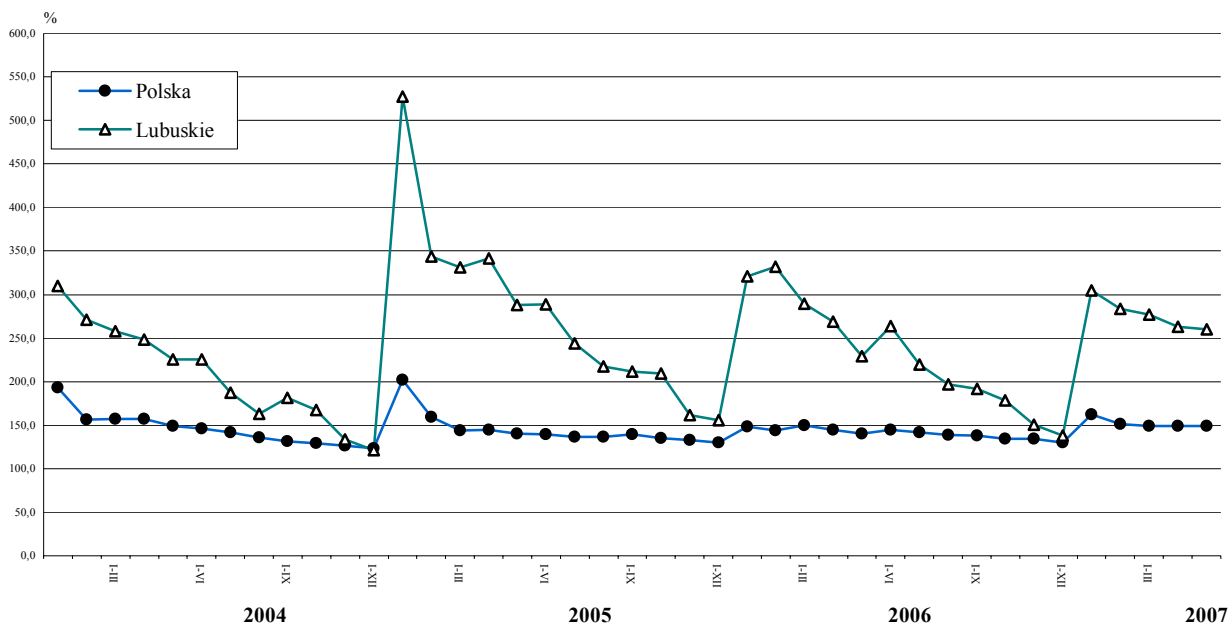
Poprawie w I kwartale br. uległy wskaźniki płynności finansowej, charakteryzujące zdolność przedsiębiorstw do regulowania bieżących zobowiązań. Wskaźnik płynności finansowej I stopnia wyniósł 24,2%, a II stopnia 106,7%, podczas gdy przed rokiem odpowiednio 28,2% i 111,7%. Zobowiązania długoterminowe przedsiębiorstw w końcu marca br. wyniosły 1793,5 mln zł i były o 15,4% niższe w porównaniu z poprzednim rokiem.

MIESZKANIA

W maju br. przekazano do użytkowania 290 mieszkań, z tego 146 w budownictwie indywidualnym, 142 przeznaczone na sprzedaż lub wynajem i 2 komunalne. Uzyskane efekty były o 46,5% wyższe od uzyskanych przed miesiącem i ponad 2 – krotnie wyższe niż w maju ub. roku (*w kraju wyższe odpowiednio o 6,6% i 33,9%*).

Od początku br. wybudowano łącznie 1217 mieszkań, a uzyskane efekty były wyższe o 13,5% niż w tym samym okresie ub. roku (*w kraju wyższe o 3,3%*). W omawianym okresie do użytkowania oddano 787 mieszkań (64,7% ogółu) w budownictwie indywidualnym, 247 mieszkań w budownictwie przeznaczonym na sprzedaż lub wynajem, 99 w spółdzielczości mieszkaniowej, 41 komunalnych, 40 w budownictwie społecznym czynszowym oraz 3 zakładowe.

DYNAMIKA MIESZKAŃ ODDANYCH DO UŻYTKOWANIA (analogiczny okres 2000 = 100)



Ogólna powierzchnia użytkowa mieszkań zrealizowanych w omawianym okresie wyniosła 128,6 tys. m² i zwiększyła się w ciągu roku o 17,8%. Przeciętna powierzchnia 1 mieszkania wyniosła 105,7 m² i była większa niż przed rokiem o 3,7%. Największe mieszkania powstały w budownictwie indywidualnym - 128,0 m². Mieszkania przeznaczone na sprzedaż lub wynajem miały przeciętną powierzchnię 73,6 m², spółdzielcze 54,8m², społeczne czynszowe 50,0m², komunalne 47,8m², zakładowe 101,3m².

Od początku roku rozpoczęto budowę 1360 mieszkań (wobec 942 przed rokiem), w tym 997 w budownictwie indywidualnym. W omawianym okresie wydano 2168 pozwoleń na budowę mieszkań (wobec 1127 w ub. roku), w tym 1062 w budynkach indywidualnych i 1020 przeznaczonych na sprzedaż lub wynajem.

ROLNICTWO

Średnia temperatura powietrza w maju br. wynosiła 15,6°C i była wyższa od średniej wieloletniej (z lat 1977-2006) i od średniej ubiegłorocznej odpowiednio: o 1,7°C i o 1,2°C. W pierwszych dniach maja wystąpiły przygruntowe przymrozki, temperatura spadała do -5°C, natomiast w trzeciej dekadzie miesiąca zanotowano temperatury przekraczające 30°C. Suma opadów atmosferycznych, wynosząca 106,8 mm/m², była wyższa od ubiegłorocznej o 60,9 mm, a w porównaniu do średniej wieloletniej opadów było więcej o 62,9 mm.

Warunki agrometeorologiczne sprzyjały rozwojowi roślin okopowych i kukurydzy, stan uprawy zbóż jest zadowalający, natomiast na około 20% powierzchni uprawy rzepaku stwierdzono uszkodzenia spowodowane przymrozkami.

W maju br., w porównaniu do poprzedniego miesiąca, zanotowano wzrost ceny skupu pszenicy oraz żywca drobiowego i mleka, natomiast obniżyły się ceny skupu żyta oraz żywca wołowego i wieprzowego. Na targowiskach więcej płacono za ziarno zbóż, prosięta na chów i żywiec wieprzowy.

Cena skupu pszenicy wynosiła 59,88 zł za dt i w porównaniu do poprzedniego miesiąca i roku wzrosła odpowiednio o 0,5% i 48,4%. Cena skupu żyta, wynosząca 52,35 zł za dt, była niższa niż przed miesiącem o 2,6%, natomiast w porównaniu do poprzedniego roku zwiększyła się o 47,9%.

Na wytypowanych do badania targowiskach za dt pszenicy płacono średnio 82,50 zł, tj. więcej niż przed miesiącem i rokiem odpowiednio o 2,3% i 71,9%. Cena dt żyta wynosiła 76,00 zł i w porównaniu do poprzedniego miesiąca i roku wzrosła odpowiednio o 4,3% i 52,8%.

W obrocie giełdowym, w porównaniu do przedniego miesiąca, zanotowano spadki cen pszenicy konsumpcyjnej i paszowej odpowiednio o 0,3% i 1,9%, żyta paszowego o 7,7%, owsa o 0,8% oraz pszenżyta paszowego o 2,0%. Cena żyta konsumpcyjnego wzrosła w tym czasie o 0,3%, a cena jęczmienia paszowego pozostała na niezmienionym poziomie. Szczegółowe informacje na temat wysokości cen zbóż w poszczególnych dekadach maja br. przedstawiono w tabeli:

Rodzaje zbóż	I	II	III
	w złotych za tonę		
Pszenica konsumpcyjna	635	630	630
Pszenica paszowa	590	615	610
Żyto konsumpcyjne	635	635	635
Żyto paszowe	590	580	575
Jęczmień paszowy	600	610	600
Owies	615	610	615
Pszenżyto paszowe	625	625	625

Źródło: Zielonogórska Giełda Rolno – Towarowa SA.

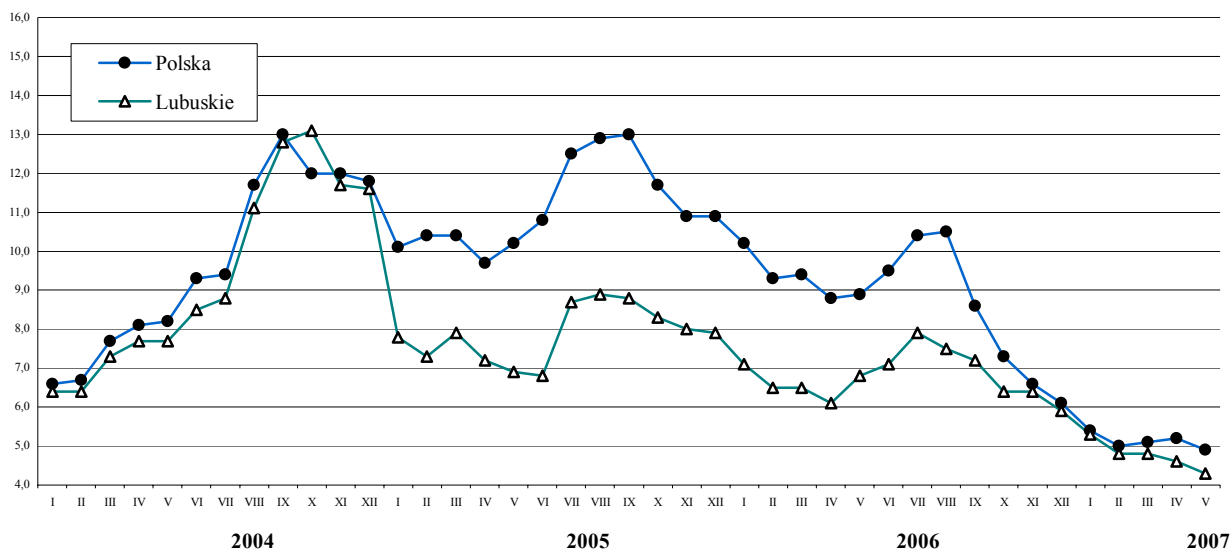
Cena skupu żywca wołowego, wynosząca 3,54 zł za kg, obniżyła się w ciągu miesiąca i roku o 7,1%. Żywiec wieprzowy skupowano w cenie 3,25 zł za kg, tj. niższej niż przed miesiącem i rokiem odpowiednio o 3,3% i 4,4%. Cena skupu żywca drobiowego zwiększyła się w porównaniu do poprzedniego miesiąca o 1,5% do poziomu 3,94 zł za kg, a w skali roku wzrosła o 34,9%.

Na targowiskach prosięta na chów oferowano po 115,00 zł za sztukę, tj. w cenie wyższej niż przed miesiącem o 2,7%, natomiast w porównaniu do poprzedniego roku niższej o 6,8%. Za żywiec wieprzowy płacono 4,80 zł za kg, tj. o 1,1% więcej niż przed miesiącem.

Cena skupu mleka krowiego wynosiła 98,86 zł za hl i była wyższa niż przed miesiącem i rokiem odpowiednio o 0,2% i 7,1%.

Cena skupu 1 kg żywca wieprzowego równoważyła wartościowo 2,8 kg zestawu pasz, w ciągu miesiąca wskaźnik ten zmniejszył się o 9,7%, a w skali roku obniżył się o 47,2%. Relacja cen skupu żywca wieprzowego do cen targowiskowych żyta wynosiła 4,3 i w porównaniu do poprzedniego miesiąca i roku obniżyła się odpowiednio o 6,5% i 36,8%.

RELACJA CEN SKUPU^a ŻYWCA WIEPRZOWEGO DO CEN 1 kg ŻYTA NA TARGOWISKACH



^a Ceny bieżące bez VAT.

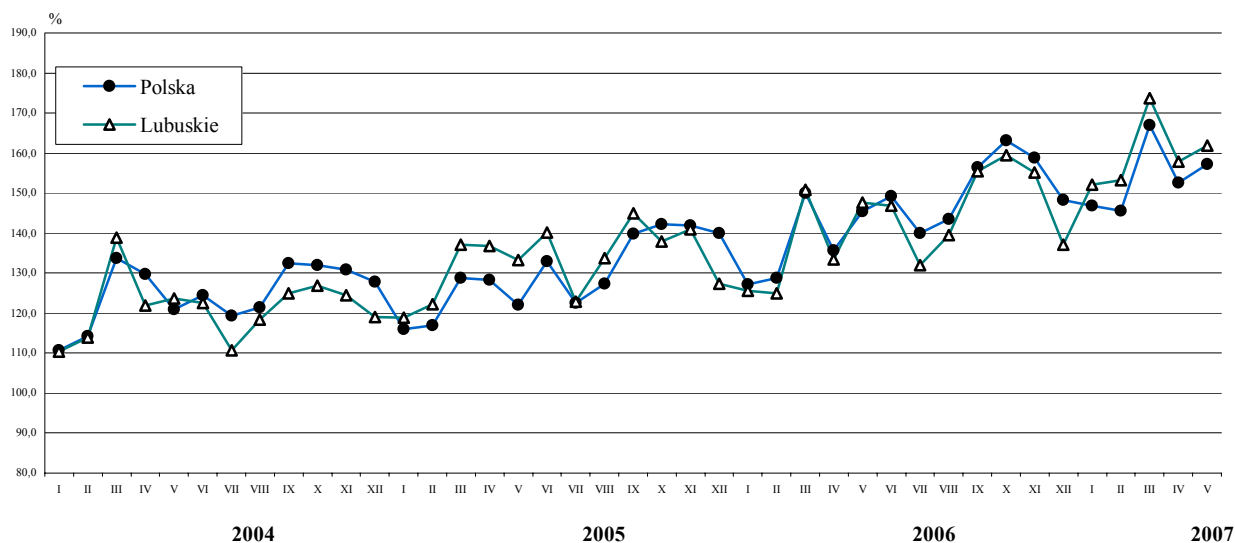
PRZEMYSŁ I BUDOWNICTWO

PRZEMYSŁ

W maju br. wartość przychodów ze sprzedaży wyrobów i usług uzyskanych przez podmioty gospodarcze sektora przedsiębiorstw wyniosła 1501,2 mln zł (w cenach bieżących), tj. więcej niż w poprzednim miesiącu i w maju ub. roku (w cenach stałych) odpowiednio o 2,5% i 9,6%. W kraju zanotowano wzrost odpowiednio o 3,0% i o 8,1%.

W przetwórstwie przemysłowym wartość produkcji sprzedanej ukształtowała się na poziomie wyższym w stosunku do poprzedniego miesiąca o 3,1% (w kraju zanotowano wzrost sprzedaży o 4,1%). Wzrost przychodów odnotowano m.in. w produkcji artykułów spożywczych i napojów o 11,1%, wyrobów z pozostałych surowców niemetalicznych o 8,9%, wyrobów z metali o 8,7%, we włókiennictwie o 7,6%, a także w produkcji masy włóknistej oraz papieru o 7,3%. Przychody niższe niż w kwietniu br. zrealizowały przedsiębiorstwa zajmujące się m.in. produkcją skór wyprawionych i wyrobów z nich o 23,1% oraz produkcją mebli; pozostałą działalnością produkcyjną o 5,4%.

DYNAMIKA PRODUKCJI SPRZEDANEJ PRZEMYSŁU (przeciętna miesięczna 2000 = 100; ceny stałe)



W porównaniu do maja ub. roku łączna sprzedaż przetwórstwa przemysłowego wzrosła o 10,5% (w kraju zanotowano wzrost o 9,0%). Przychody przekraczające poziom ubiegłoroczny odnotowano w 15 działach (spośród 20),

m.in. w produkcji wyrobów z pozostałych surowców niemetalicznych o 27,2%, pojazdów samochodowych, przyczep i naczep o 26,6%, wyrobów z metali o 15,2%, masy włóknistej oraz papieru o 13,3% oraz we włókiennictwie o 9,1%. Przychody niższe niż przed rokiem odnotowano w produkcji skór wyprawionych i wyrobów z nich o 7,6%, mebli; pozostałej działalności produkcyjnej o 4,6%.

W okresie styczeń - maj br. produkcja sprzedana przemysłu o wartości 7427,1 mln zł była o 16,0% wyższa niż w analogicznym okresie ub. roku (w kraju zanotowano wzrost sprzedaży o 11,7 %). W przetwórstwie przemysłowym wzrost wartości przychodów ze sprzedaży wyniósł 17,3% (w kraju wzrost o 14,2%), najbardziej znaczący odnotowano w działach: produkcja pojazdów samochodowych, przyczep i naczep o 57,3%, produkcja wyrobów z pozostałych surowców niemetalicznych o 34,3%, produkcja wyrobów gumowych i z tworzyw sztucznych o 23,3%, produkcja wyrobów z metali o 18,9%.

Wydajność pracy mierzona wartością produkcji sprzedanej na 1 zatrudnionego w okresie pięciu miesięcy br. wyniosła w przemyśle 111,2 tys. zł, w tym w przetwórstwie przemysłowym 110,4 tys. zł i wzrosła w skali roku odpowiednio o 5,7% i 6,5% (w cenach stałych).

W okresie pięciu miesięcy br., na tle analogicznego okresu ub. roku, zwiększyła się produkcja m. in.: mięsa wieprzowego świeżego lub chłodzonego o 52,9%, wyrobów z tworzyw sztucznych o 29,6%, mięsa z indyków świeżego lub chłodzonego o 15,9%, obuwia z wierzchami wykonanymi ze skóry o 5,3%, energii elektrycznej o 2,9%, papieru i tektury o 1,5%. Obniżenie wystąpiło m.in. w produkcji: mebli o 2,2%, pieczywa świeżego o 4,7%, ciepła w parze lub gorącej wodzie o 19,7%, tarcicy iglastej o 28,7%, tarcicy liściastej o 33,7%.

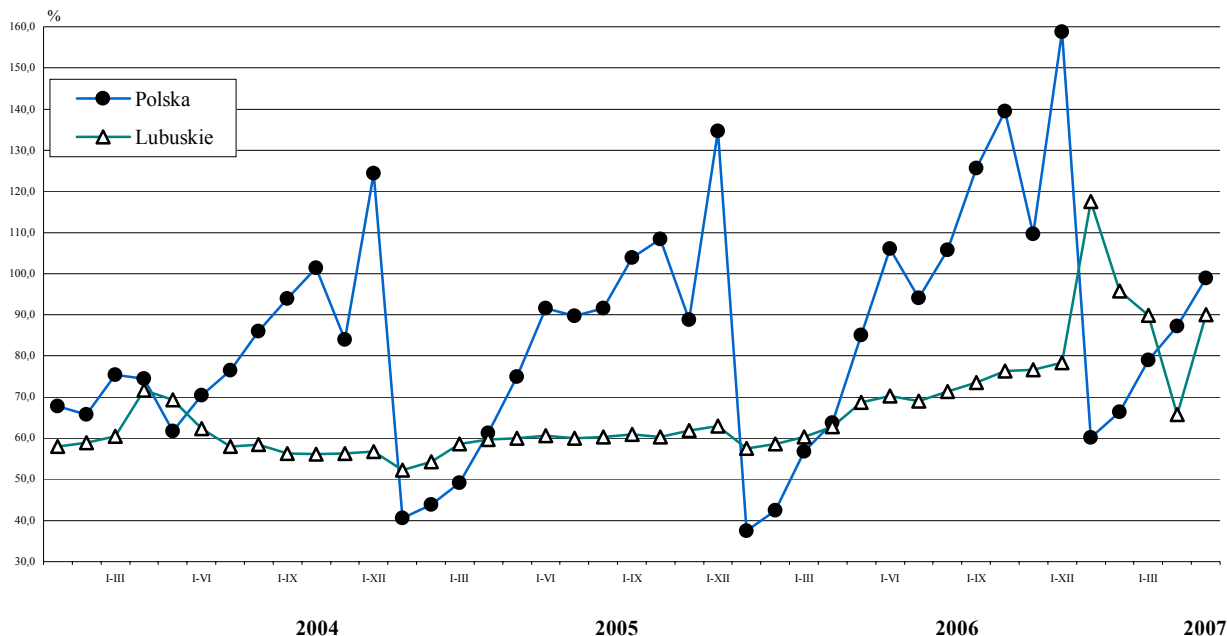
BUDOWNICTWO

W maju br. przychody ze sprzedaży produkcji i usług w przedsiębiorstwach budowlanych wyniosły 98,0 mln zł (w cenach bieżących) i były o 6,9% wyższe w porównaniu do kwietnia br. oraz o 0,2% wyższe od uzyskanych przed rokiem. W kraju odnotowano wzrost odpowiednio o 13,3% i o 16,3%.

Produkcja budowlano-montażowa o wartości 55,0 mln zł, zmniejszyła się w porównaniu do poprzedniego miesiąca oraz do maja ub. roku odpowiednio o 12,7% i 10,4%.

W okresie styczeń – maj br. przychody ze sprzedaży w budownictwie wyniosły 420,6 mln zł, tj. o 31,0% więcej niż przed rokiem (licząc w cenach bieżących), w tym 96,9% sprzedaży zrealizowały jednostki sektora prywatnego.

DYNAMIKA PRODUKCJI SPRZEDANEJ BUDOWNICTWA (analogiczny okres 2000 = 100)



Produkcja budowlano-montażowa wyniosła w omawianym okresie 273,5 mln zł i była o 30,6% wyższa aniżeli w okresie pięciu miesięcy ub. roku (w kraju licząc w cenach stałych zanotowano wzrost o 40,0%), a jej udział w sprzedaży ogółem stanowił 65,0%. W sektorze publicznym produkcja obniżyła się o 7,3%, natomiast w sektorze prywatnym zanotowano wzrost o 32,0%.

W przedsiębiorstwach zajmujących się wykonywaniem instalacji budowlanych wzrost produkcji budowlano - montażowej w porównaniu z ub. rokiem sięgał 22,5%, a w przedsiębiorstwach zajmujących się wznoszeniem budowli 30,8%.

Wydańność pracy w budownictwie, mierzona wartością przychodu ze sprzedaży na 1 zatrudnionego, w okresie styczeń - maj br. wyniosła 70,5 tys. zł i była o 18,6% wyższa niż przed rokiem, przy czym wzrost w sektorze prywatnym wyniósł 16,8%, a w sektorze publicznym o 12,8%.

HANDEL

W maju br. wartość sprzedaży detalicznej zrealizowanej przez przedsiębiorstwa handlowe i niehandlowe wyniosła 404,5 mln zł (w cenach bieżących) i była niższa w porównaniu do poprzedniego miesiąca o 8,6%.

Spadek obrotów odnotowano we wszystkich rodzajach działalności, najbardziej dynamiczny w jednostkach prowadzących sprzedaż prasy, książek, pozostałą sprzedaż w wyspecjalizowanych sklepach o 49,0%. W mniejszym stopniu spadła sprzedaż w przedsiębiorstwach zajmujących się pozostałą sprzedażą detaliczną w niewyspecjalizowanych sklepach - o 8,1%, w jednostkach sprzedających wyroby włókiennicze, odzież i obuwanie o 5,9%, pojazdy samochodowe, motocykle, części o 5,8%, farmaceutyki, kosmetyki i sprzęt ortopedyczny o 4,6%.

W porównaniu do maja ub. roku sprzedaż wzrosła o 15,1%. Największy wzrost obrotów wykazano w jednostkach: zajmujących się pozostałą sprzedażą detaliczną w niewyspecjalizowanych sklepach o 52,3%, handlujących żywnością, napojami alkoholowymi i bezalkoholowymi oraz wyrobami tytoniowymi w wyspecjalizowanych punktach sprzedaży o 46,0%, prowadzących sprzedaż paliw stałych, ciekłych i gazowych o 45,4%, dystrybuujących farmaceutyki, kosmetyki i sprzęt ortopedyczny o 23,6%. Niższą niż przed rokiem wartość sprzedaży osiągnęły jednostki prowadzące sprzedaż prasy, książek, pozostałą sprzedaż w wyspecjalizowanych sklepach o 9,5% oraz sprzedających meble, RTV, AGD o 5,1%.

Wartość sprzedaży hurtowej zrealizowanej przez przedsiębiorstwa handlowe i niehandlowe wyniosła w maju br. 434,7 mln zł, tj. spadła w stosunku do poprzedniego miesiąca i do maja ub. roku odpowiednio o 6,3% i 4,3%.

Inne dane charakteryzujące województwo można znaleźć w publikacjach naszego Urzędu oraz w publikacjach ogólnopolskich GUS.

Zapraszamy do Internetu na strony www.stat.gov.pl/urzedz/zg.

Zielona Góra, czerwiec 2007 r.

WYBRANE DANE O WOJEWÓDZTWIE LUBUSKIM

WYSZCZEGÓLNIENIE A – 2006 r. B – 2007 r.	I	II	III	IV	V	VI	VII	VIII	IX	X	XI	XII
Ludność ^a (w tys. osób).....A	.	.	1009,0	.	.	1008,4	.	.	1008,6	.	.	1008,5
B
Bezrobotni zarejestrowani ^a (w tys. osób)A	93,5	93,4	92,0	87,6	83,0	79,2	78,2	77,6	76,1	73,4	71,6	72,8
B	75,0	73,7	69,9	65,3	61,0
Stopa bezrobocia ^{ab} (w %).....A	23,7	23,7	23,4	22,5	21,5	20,7	20,5	20,3	20,0	19,4	19,0	19,3
B	19,6	19,3	18,5	17,5	16,5
Oferty pracy (w ciągu miesiąca).....A	3432	3192	4823	4731	4926	4644	4033	4051	4746	5030	4305	2603
B	3588	3677	5356	5454	5546
Liczba bezrobotnych na 1 ofertę pracy ^aA	181	99	143	103	91	84	92	104	85	108	83	126
B	80	64	46	38	32
Przeciętne zatrudnienie w sektorze przedsiębiorstw ^c (w tys. osób)A	102,2	102,5	103,0	103,6	104,2	105,1	105,4	106,2	106,5	106,7	106,7	106,9
B	111,6	112,0	111,8	111,5	111,4
poprzedni miesiąc = 100A	103,1	100,3	100,5	100,6	100,6	100,8	100,3	100,7	100,3	100,1	100,1	100,1
B	104,4	100,4	99,8	99,7	100,0
analogiczny miesiąc poprzedniego roku = 100.....A	105,3	104,1	103,9	104,0	104,4	105,4	106,4	107,5	107,5	107,9	107,5	107,8
B	109,2	109,3	108,5	107,6	106,9
Przeciętne wynagrodzenia miesięczne brutto w sektorze przedsiębiorstw ^c (w zł)A	2055,85	2033,46	2140,57	2118,76	2104,96	2197,59	2153,06	2155,05	2153,74	2195,43	2265,54	2456,64
B	2199,17	2188,96	2354,00	2274,07	2309,62
poprzedni miesiąc = 100A	89,3	98,9	105,3	99,0	99,3	104,4	98,0	100,1	99,9	101,9	103,2	108,4
B	89,5	99,5	107,5	96,6	101,6
analogiczny miesiąc poprzedniego roku = 100.....A	106,1	105,8	105,9	105,6	105,3	105,5	105,4	104,3	103,0	105,5	104,3	106,7
B	107,0	107,6	110,0	107,3	109,7
Mieszkania oddane do użytkowania (od początku roku)A	260	574	763	949	1072	1379	1558	1732	1847	2082	2463	2918
B	247*	491*	731*	927	1217
analogiczny okres poprzedniego roku = 100A	60,9	96,5	87,2	78,8	79,6	91,3	89,9	90,4	90,7	85,1	93,2	88,6
B	95,0*	85,5*	95,8*	97,7	113,5
Nakłady inwestycyjne ^d (w tys. zł; ceny bieżące).....A	398606	.	.	685859	.	.	1014387
B
analogiczny okres poprzedniego roku = 100A	105,0	.	.	123,9	.	.	126,8
B
Produkcja sprzedana przemysłu ^c (w cenach stałych): poprzedni miesiąc = 100A	97,6	98,9	121,6	88,3	110,2	99,9	89,3	104,7	111,7	101,8	96,2	88,2
B	113,5	99,9	112,4	89,9	102,5
analogiczny miesiąc poprzedniego roku = 100.....A	105,4	101,7	110,9	97,5	110,7	104,9	106,6	103,4	107,6	114,8	109,0	106,7
B	123,9	121,6	114,3	117,1	109,6
Produkcja budowlano – montażowa ^c (w cenach bieżących): poprzedni miesiąc = 100A	33,5	117,7	124,9	96,8	155,7	102,7	99,4	96,6	123,0	117,9	65,5	169,3
B	42,0	138,3	100,6	110,7	87,3
analogiczny miesiąc poprzedniego roku = 100.....A	127,9	111,7	120,3	121,6	173,4	126,6	128,4	126,1	121,0	158,3	109,6	117,7
B	147,5	173,4	139,7	159,7	89,6

^a Stan w końcu okresu. ^b Udział zarejestrowanych bezrobotnych w cywilnej ludności aktywnej zawodowo. ^c W przedsiębiorstwach z większą od 9 liczbą pracujących. ^d W przedsiębiorstwach z większą od 49 liczbą pracujących.

WYBRANE DANE O WOJEWÓDZTWIE LUBUSKIM (dok.)

WYSZCZEGÓLNIENIE A – 2006 r. B – 2007 r.		I	II	III	IV	V	VI	VII	VIII	IX	X	XI	XII
Sprzedaż detaliczna towarów ^a (w cenach bieżących):													
poprzedni miesiąc = 100	A	82,3	93,9	116,2	111,8	97,4	99,2	104,8	99,0	102,7	100,7	98,4	115,9
	B	95,6	93,1	111,1	105,0	91,4							
analogiczny miesiąc poprzedniego roku = 100	A	105,0	96,5	98,7	102,4	103,7	102,5	106,8	100,7	109,0	110,3	112,4	118,8
	B	137,9	136,6	130,7	122,7	115,1							
Wskaźnik cen													
towarów i usług konsumpcyjnych ^b :													
analogiczny okres poprzedniego roku = 100	A	.	.	100,2	.	.	100,5	.	.	101,8	.	.	101,7
	B	.	.	101,1	.	.							
skupu ziarna zbóż:													
poprzedni miesiąc = 100	A	107,4	102,4	103,1	103,3	99,6	99,4	93,5	112,9	123,9	102,4	104,8	102,1
	B	108,6	105,0	97,8	93,5	101,2							
analogiczny miesiąc poprzedniego roku = 100	A	95,2	94,7	96,0	109,9	108,6	115,1	107,2	128,7	148,0	155,5	168,8	166,1
	B	167,9	172,1	163,3	147,8	150,2							
skupu żywca rzeźnego wołowego:													
poprzedni miesiąc = 100	A	91,2	109,1	102,9	96,6	102,7	106,8	88,0	99,7	109,8	96,9	95,0	106,4
	B	95,1	104,4	100,8	99,2	92,9							
analogiczny miesiąc poprzedniego roku = 100	A	97,4	105,1	104,1	96,1	91,8	91,9	88,8	87,5	105,1	83,5	95,8	102,4
	B	106,7	102,1	100,0	102,7	92,9							
skupu żywca rzeźnego wieprzowego:													
poprzedni miesiąc = 100	A	95,3	95,4	103,9	101,5	97,7	105,3	110,6	106,3	98,1	92,0	92,9	92,9
	B	96,6	104,7	102,4	98,8	96,7							
analogiczny miesiąc poprzedniego roku = 100	A	88,9	87,3	90,0	98,0	95,2	100,3	103,4	105,3	101,7	99,5	98,3	90,4
	B	91,6	100,6	99,1	96,6	95,6							
Relacje cen skupu ^c żywca wieprzowego do cen 1 kg	A	6,2	5,6	5,5	5,2	5,3	5,4	5,2	4,7	4,7	4,4	4,3	3,7
zestawu pasz ^d	B	3,3	3,1	2,9	3,1	2,8							
Wskaźnik rentowności obrotu w przedsiębiorstwach ^e													
brutto ^f (w %)	A	.	.	4,9	.	.	5,5	.	.	5,8	.	.	5,7
	B	.	.	6,9	.	.							
netto ^g (w %)	A	.	.	3,8	.	.	4,4	.	.	4,8	.	.	4,7
	B	.	.	5,7	.	.							
Podmioty gospodarki narodowej ^h	A	102087	102372	102681	102948	103245	103468	103737	104077	104443	104950	105278	105559
	B	105438	105553	105866	106100	106219							
w tym spółki handlowe	A	6090	6107	6123	6149	6171	6200	6215	6228	6246	6273	6303	6337
	B	6359	6381	6402	6414	6431							
w tym z udziałem kapitału zagranicznego	A	2331	2337	2343	2355	2360	2373	2380	2385	2402	2415	2426	2436
	B	2445	2451	2463	2458	2469							

^a W przedsiębiorstwach z większą od 9 liczbą pracujących. ^b W kwartale. ^c Ceny bieżące bez VAT. ^d Zestaw pasz obejmuje: 0,58 kg ziemniaków i 0,35 kg zbóż (wg cen targowiskowych) oraz 0,07 kg mieszanki "PT-2" (wg cen detalicznych).

^e Z większą od 49 liczbą pracujących; dane są prezentowane narastająco. ^f Relacja wyniku finansowego brutto do przychodów z całokształtu działalności. ^g Relacja wyniku finansowego netto do przychodów z całokształtu działalności. ^h W rejestrze REGON, bez rolników indywidualnych; stan w końcu okresu.

UWAGA:

Znak „*” oznacza, że dane zostały zmienione w stosunku do już opublikowanych.